



2011

VÝROČNÍ ZPRÁVA ROZBOR HOSPODAŘENÍ A ČINNOSTI



Komunitní středisko

KONTAKT

LIBEREC

příspěvková organizace

Obsah

1	Základní údaje o organizaci	5
1.1	Vymezení hlavní činnosti	5
1.2	Prostory využívané a svěřené do péče organizace.....	6
1.3	Členění organizace a okruhy činností.....	6
2	Zhodnocení hlavní činnosti.....	9
2.1	Vytváření podmínek občanským iniciativám, neziskovým organizacím a veřejnosti.....	9
2.2	Provozování klubů seniorů.....	11
2.3	Provozování Sociálního informačního centra a Klubu pro zdravotně znevýhodněné občany	24
2.4	Předcházení sociálnímu vyloučení u příslušníků etnik, národnostních menšin a cizinců.....	39
2.5	Dobrovolnictví a komunitní aktivity	47
3	Vyhodnocení čerpání přijatých účelových finančních prostředků	54
3.1	Rozdělení nákladových a výnosových účtů na hlavní a doplňkovou činnost v roce 2011.....	54
3.2	Porovnání výnosů a nákladů za roky 2010 a 2011	56
3.3	Zaměstnanci, mzdové a osobní náklady.....	57
3.4	Mimorozpočtové zdroje - finanční fondy.....	58
3.5	Tvorba a čerpání investičního fondu	58
3.6	Vyhodnocení čerpání dotací	59
3.7	Komentáře k daňovým povinnostem organizace	60
4	Závěrečné vyhodnocení činnosti.....	61



1 ZÁKLADNÍ ÚDAJE O ORGANIZACI

Komunitní středisko KONTAKT Liberec, příspěvková organizace (dále jen Kontakt) byla zřízena Statutárním městem Liberec ke dni 1. 10. 2007 a působí na území města Liberce. V rámci své činnosti poskytuje řadu služeb pro různé skupiny obyvatel a neziskové organizace tohoto města.

1.1 VYMEZENÍ HLAVNÍ ČINNOSTI

Činnost je zaměřena na poskytování veřejně prospěšných služeb v oblasti:

- Vytváření podmínek občanským iniciativám, neziskovým organizacím a veřejnosti
 - poskytování prostorů občanským iniciativám, neziskovým organizacím a veřejnosti, včetně použití vybavení
 - kopírování
- provozování klubů seniorů
 - koordinační činnost zaměřená na podporu seniorů, zejména jejich volnočasových a zájmových aktivit
 - klubová a setkávací činnost seniorů
 - organizování přednášek odborníků za účelem osvěty a celoživotního vzdělávání
- provozování Sociálního informačního centra a klubu pro zdravotně znevýhodněné občany
 - individuální podpora cizinců, příslušníků národnostních menšin, seniorů, zdravotně a sociálně znevýhodněných občanů, kteří se ocitli v znevýhodněné životní situaci a potřebují informace a kontakty na organizace, které poskytují sociální služby, včetně služeb odborného poradenství
 - koordinování sociálních služeb od poskytovatele k uživateli a naopak (např. informace o volných kapacitách poskytovatelů, potřebách uživatelů apod.)
 - osobní integrační trajekty pro potřebné občany po dobu jejich začleňování do společnosti s důrazem na podporu vlastní odpovědnosti

- při řešení nepříznivé životní situace s cílem dosáhnout co největší samostatnosti a začlenění se do občanské společnosti
 - speciální začleňovací programy pro azylanty a uprchlíky
 - poskytování konzultací a pomoci při řešení běžných občanských záležitostí (pomoc při vyplnění formuláře, informace o úřadech, zdravotnických zařízeních apod.)
 - klubová a setkávací činnost pro zdravotně znevýhodněné občany
 - koordinační, informační a vzdělávací činnost pro neziskové organizace a občanské iniciativy a veřejnost
- předcházení sociálnímu vyloučení u příslušníků etnik, národnostních menšin a cizinců
 - koordinační, informační a vzdělávací činnost
 - volnočasové aktivity
- dobrovolnictví a komunitní aktivity
 - dobrovolnické programy v rámci místní komunity
 - zlepšení spolupráce mezi místní komunitou a místní infrastrukturou
 - komunitní vzdělávání

1.2 PROSTORY VYUŽÍVANÉ A SVĚŘENÉ DO PÉČE ORGANIZACE

K zajištění provozování hlavní činnosti stanovené zřizovací listinou Kontakt využíval na území Liberce na základě řádných smluvních vztahů tyto prostory:

- nájemní prostory v Palachově ulici 504/7
- objekt v Josefinině údolí 9 – do 31. 3. 2011
- nebytové prostory v objektu Česká 617 – do 31. 12. 2011
- klubové prostory v domech s pečovatelskou službou – Krejčího, Burianova a Borový vrch

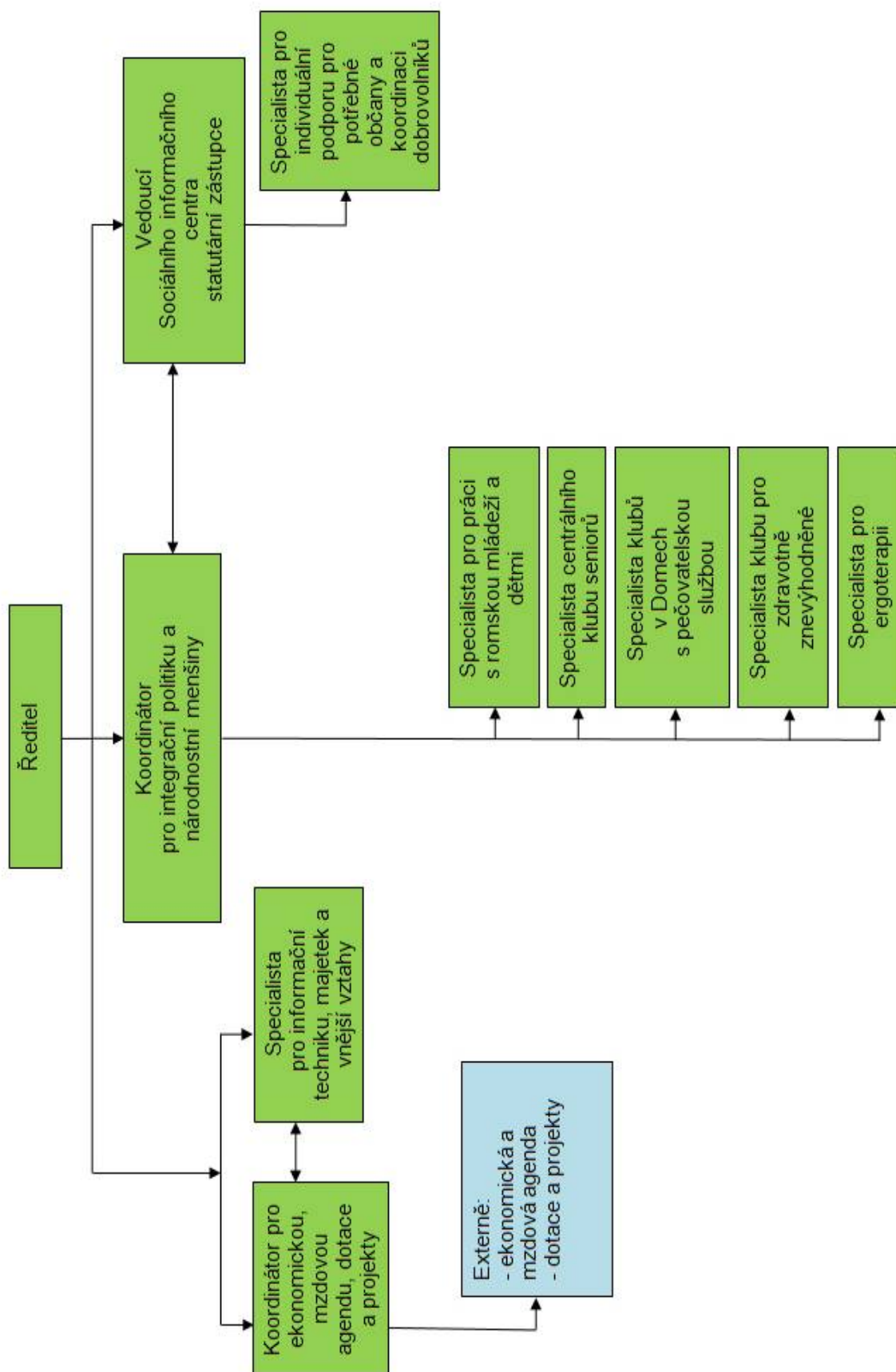
1.3 ČLENĚNÍ ORGANIZACE A OKRUHY ČINNOSTÍ

Kontakt je v rámci svojí působnosti členěn podle okruhů činností, které vyžadují specifické postupy a aktivity. Činnosti reagují na potřeby uživatelů na základě respektování jejich názorů, individuálního přístupu a zachování důstojnosti osobnosti.

V průběhu roku 2011 byly v organizaci z důvodu úspory finančních prostředků provedeny některé personální změny. Od 1. června došlo ke snížení pracovního úvazku u pracovní pozice vedoucí Sociálního informačního centra na polovinu a u pozice specialisty pro informační techniku, majetek a vnější vztahy také na polovinu. K 31. 12. 2011 v organizaci pracovalo na hlavní pracovní poměr 10 zaměstnanců, z toho dvě pracovnice na rodičovské dovolené.



Organizační schéma Komunitního střediska KONTAKT Liberec, p. o. k 31. 12. 2011



2 ZHODNOCENÍ HLAVNÍ ČINNOSTI

2.1 VYTVÁŘENÍ PODMÍNEK OBČANSKÝM INICIATIVÁM, NEZISKOVÝM ORGANIZACÍM A VEŘEJNOSTI

2.1.1 Poskytování prostorů občanským iniciativám, neziskovým organizacím a veřejnosti, včetně použití vybavení

Kontakt velmi úzce spolupracuje s občanskými iniciativami, nestátními neziskovými organizacemi a fyzickými osobami, kterým pro jejich činnost nebo pro jejich setkávací aktivity poskytuje prostory v Palachově ulici. Jedná se o 4 zařízené klubovny s kapacitou 15 až 50 osob, přičemž klubovna s kapacitou 50 osob je vybavená audiovizuální technikou - projektor, DVD přehrávač (obr. 1, 2, 3, 4), dále je k dispozici počítačová učebna s kapacitou 10 plně vybavených pracovních stanic (obr. 5). Ke klubovnám lze využít vybavenou kuchyňku s elektrospotřebiči (obr. 6). V suterénu budovy jsou k dispozici zrcadlový sál a zkušebna.

Prostory v Josefinině údolí 9, ve kterých Kontakt provozoval Sociální informační centrum (dále jen SIC), byly k 31. 3. 2011 vráceny Statutárnímu městu Liberec zpět. Z důvodu úspory finančních prostředků byla činnost SIC přesunuta do sídla Kontaktu v Palachově ulici. Nové umístění SIC přineslo kromě finanční úspory nákladů na provoz také jeho lepší dosažitelnost pro klienty, protože je umístěné v centru města, v bezbariérovém objektu a v dosahu městské hromadné dopravy.

V roce 2011 Kontakt uzavřel se 48 subjekty celkem 151 nájemních smluv na užívání prostor, přičemž za pronájem nebytových prostor získal 109 584,- Kč, což je o 36 886,- Kč méně než v roce 2010. V prostorách Kontaktu se během roku 2011 zúčastnilo pravidelných nebo občasných setkání občanských iniciativ, nestátních neziskových organizací a fyzických osob celkem 986 osob.



Obrázek 1 Klubovna č. 1



Obrázek 2 Klubovna č. 2



Obrázek 3 Klubovna č. 3



Obrázek 4 Klubovna č. 4



Obrázek 5 Počítačová učebna



Obrázek 6 Kuchyňka

Výnosy za poskytování nebytových prostor v roce 2011 činily 109 584,- Kč

2.1.2 Kopírování

Kontakt nabízí zájemcům kopírování dokumentů na kvalitním kopírovacím stroji CANON iR2018, tato služba je zpoplatněna podle ceníku, schváleného zřizovatelem. V roce 2011 bylo kopírováno 1 638 listů formátu A4.

Výnosy za kopírování v roce 2011 činily 2 457,- Kč

2.2 PROVOZOVÁNÍ KLUBŮ SENIORŮ

2.2.1 Koordinační činnost zaměřená na podporu seniorů, zejména jejich volnočasových a zájmových aktivit

V současnosti můžeme konstatovat, že nastupuje nová generace seniorů, která je zdravější, emancipovanější, vzdělanější a aktivně založená a tomuto faktu je uzpůsobena i činnost Kontaktu.

Jedním z mnoha cílů Kontaktu je co nejširší zapojení seniorů do aktivního způsobu života s cílem udržení duševní svěžesti a fyzické zdatnosti do vysokého věku. Kontakt především podporuje zajištění aktivit formou „senioři seniorům“, kdy jednotlivé kluby seniorů během roku uskuteční akci pro ostatní seniory s přispěním Kontaktu, ale také aktivity pro seniory organizuje sám.

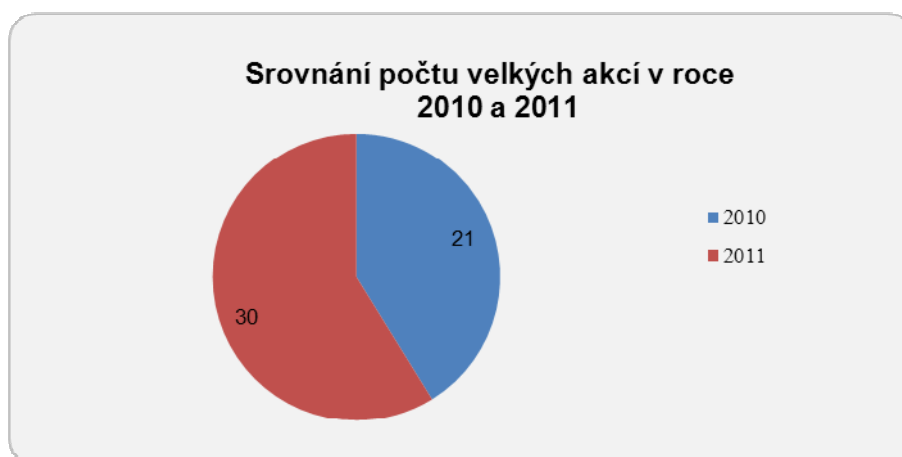
Liberečtí senioři již vědí, že mohou aktivně trávit svůj volný čas nejen v prostorách Centrálního klubu seniorů v Palachově ulici, ale také v jednotlivých klubovnách, které jsou jim k dispozici v 5. patře budovy. Kontakt připravuje akce pro seniory i na dalších místech v Liberci, a sice pro seniory, kteří jsou obyvateli domů s pečovatelskou službou.

Stále větší oblibě se těší aktivizační a vzdělávací programy, hlavně počítačové kurzy (pořádané od roku 2008) a kurzy trénování paměti (pořádané od roku 2009), jak pro začátečníky, tak i pro pokročilé. Oba kurzy jsou hojně navštěvované a zájem o ně převyšuje možnosti Kontaktu.

Společenské a sportovní akce pořádané buď v prostorách Kontaktu, nebo mimo ně, si získaly zájem široké seniorské veřejnosti.

V roce 2011 bylo pro seniory zorganizováno 30 velkých společenských a sportovních akcí, což je o 9 více než v roce 2010. Těchto akcí se zúčastnilo celkem 3 030 seniorů, což představuje nárůst 228 osob.

Srovnání počtu velkých akcí v roce 2010 a 2011 viz graf 1.



Graf 1

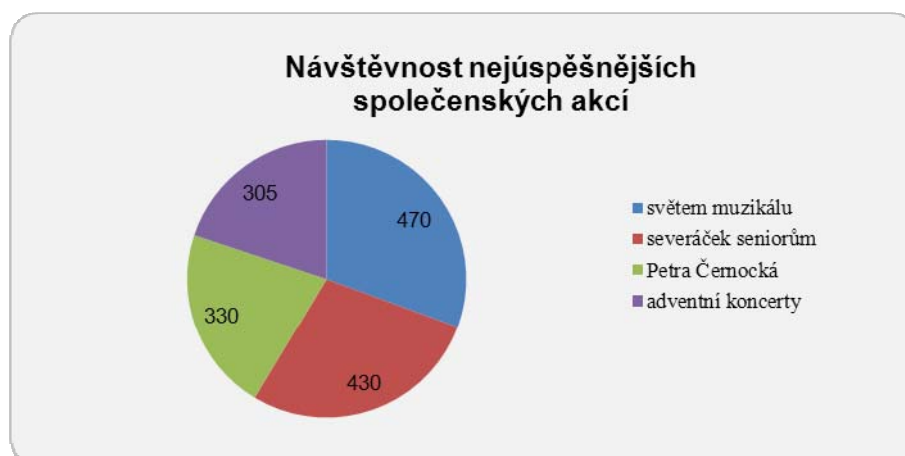
Mezi největší a nejúspěšnější společenské akce patřilo červnové představení v Divadle F. X. Šaldy s názvem „Světlem muzikálu“, kterého se zúčastnilo 470 seniorů. Kontakt se tímto představením opět připojil k mediální kampani „Stop násilí



Obrázek 7 Koncert Severáčku

na seniorech“, kterou v rámci ČR organizuje Občanské sdružení Život 90 u příležitosti Světového dne proti násilí na seniorech. Velký zájem zaznamenal koncert „Severáček seniorům“ s účastí 430 seniorů (obr. 7) a recitál Petry Černocké a Pavlíny Filipovské s účastí 330 seniorů. Tyto dvě akce Kontakt uspořádal v rámci Měsíce seniorů. Mezi nové akce patřil v roce 2011 „Seniorský advent“. Během adventu se uskutečnily v obřadní síni liberecké radnice čtyři adventní koncerty, které navštívilo 305 seniorů.

Návštěvnost nejúspěšnějších akcí v roce 2011 viz graf 2.



Graf 2

Kontakt nezapomíná ani na sportovně založené seniory. Po celý rok měli senioři možnost jednou týdně dopoledne využívat kuželnu v Tipsport aréně nebo si mohli jít do Tipsport arény zahrát jednou týdně stolní tenis. Tréninky v kuželně využilo 722 hráčů a tréninky stolního tenisu 350 hráčů. V sídle Kontaktu také proběhly čtyři turnaje v šipkách, jichž se zúčastnilo celkem 105 hráčů. V dubnu byl uspořádán mezi seniory oblíbený turnaj v kuželnkách s účastí 97 hráčů včetně dvou družstev seniorů



Obrázek 8 Turnaj v petanque

z Frýdlantu. V květnu se uskutečnil první ročník turnaje v petanque (obr. 8), který organizoval klub seniorů „Radost“ ve spolupráci s Kontaktem (48 hráčů). Tentokrát měli své početné zastoupení i senioři z domů s pečovatelskou službou v Liberci. V červnu proběhl turnaj ve stolním tenise „O pohár ředitele DPMLJ“ (25 hráčů).

Velký úspěch zaznamenal IV. ročník „Seniorské míle“, kdy se na start postavilo 72 seniorů, což je o 17 více než v roce 2010 a zároveň to je nejvíce od prvního ročníku v roce 2008.

Počet účastníků sportovních akcí v roce 2011 viz graf 3.



Graf 3

2.2.2 Klubová a setkávací činnost seniorů

Centrální klub seniorů

Centrální klub seniorů je otevřeným klubem a je určen pro širokou libereckou seniorskou veřejnost. Nachází se ve 3. patře na adrese Palachova 504/7, Liberec a řada seniorů si již tento klub zařadila mezi svá oblíbená místa. Mohou se zde setkávat při různých příležitostech a zároveň využít řadu atraktivních a zajímavých činností, které jim klub nabízí.

Velkou zásluhu na příjemném prostředí mají vkusně a účelně vybavené místnosti a bezbariérový přístup, včetně toalety pro vozíčkáře.

Klub je vybaven audiovizuální technikou (televize, DVD, videopřehrávač, hifi systém), seniorům je k dispozici samostatná místnost s plně vybavenými pěti počítačovými pracovišti, kde mohou bezplatně využívat napojení na internet a získávat tak přehled o dění doma i ve světě (obr. 9, 10, 11, 12). Zároveň si mohou vyzkoušet a procvičit vědomosti získané v počítačových kurzech.

Dále je k dispozici menší knihovna, ze které si mohou návštěvníci vypůjčit knižní beletrii, publikace a časopisy, společenské hry, CD, DVD nosiče a videokazety s různou žánrovou tematikou.

Klub se nachází v samotném centru města, v bezprostředním dosahu městské hromadné dopravy, což je ze strany seniorů a zdravotně znevýhodněných osob pozitivně vnímáno.

Provozní doba klubu je od pondělí do čtvrtka od 10.00 do 17.00 hodin, v pátek od 10.00 do 14.00 hodin.



Obrázek 9 Klub č. 1



Obrázek 10 Klub č. 2



Obrázek 11 Klub č. 3



Obrázek 12 Počítačová pracovna

Kontakt se stále snaží přizpůsobovat potřebám seniorů a zaujmout nové návštěvníky klubu nejen svojí programovou nabídkou pořadů, ale snaží se především zapojovat jednotlivce do kolektivu a pomoci jim plnohodnotně využívat jejich volný čas, který mohou trávit právě v klubových prostorách. Z nabízených aktivit byl největší zájem o vzdělávací programy, pohybové relaxační cvičení, besedy o známých osobnostech a o pořady s kulturně-společenskou tematikou. Mezi velmi navštěvované programy patřilo pravidelné odpoledne s harmonikáři nebo herní odpoledne. Nově byly zařazeny besedy s medicínskou tematikou, o zdravém životním stylu a informace o užívání platebních karet. Při Centrálním klubu seniorů i nadále fungoval Klub šikovných rukou, který se v roce 2011 rozrostl o nové členy. Po celý rok probíhalo v zrcadlovém sále v suterénu budovy pravidelně jednou týdně cvičení v rytmu hudby Pohybem pro radost.

Kromě programových akcí senioři prostory Centrálního klubu využívali jen tak k posezení a společnému setkávání s přáteli, či k získávání informací o akcích v Liberci a jeho okolí.

Stále stoupající počet návštěvníků svědčí o velké oblíbenosti klubu. Klub stále ještě ve větší míře navštěvují ženy, ale počet mužů pomalu roste, v roce 2011 to již bylo 15% mužů. Důležitý je ale fakt, že se zde senioři, ať již to jsou ženy nebo muži, cítí dobře a rádi se do klubu vrací.

Nejvyšší nárůst v pravidelných akcích oproti roku 2010 zaznamenalo lehké relaxační cvičení. V roce 2011 se zúčastnilo cvičení 2 387 návštěvníků, což představuje oproti roku 2010 nárůst o 464. Cvičení, které je zaměřeno na posílení a udržení fyzické kondice, probíhá po dobu deseti měsíců každý pátek ve třech hodinových blocích, přičemž v každé hodině cvičí v průměru 18 seniorů. Pro velkou oblibu nebylo cvičení přerušeno ani v prázdninových měsících, kdy bylo v pátek zařazeno pouze jedno cvičení. V roce 2011 toto cvičení navštěvovaly opět především ženy ve věku 63 až 86 let (obr. 13, 14). Lehké relaxační cvičení pro seniory Kontakt realizoval za finanční podpory Grantového fondu Libereckého kraje pro rok 2011.



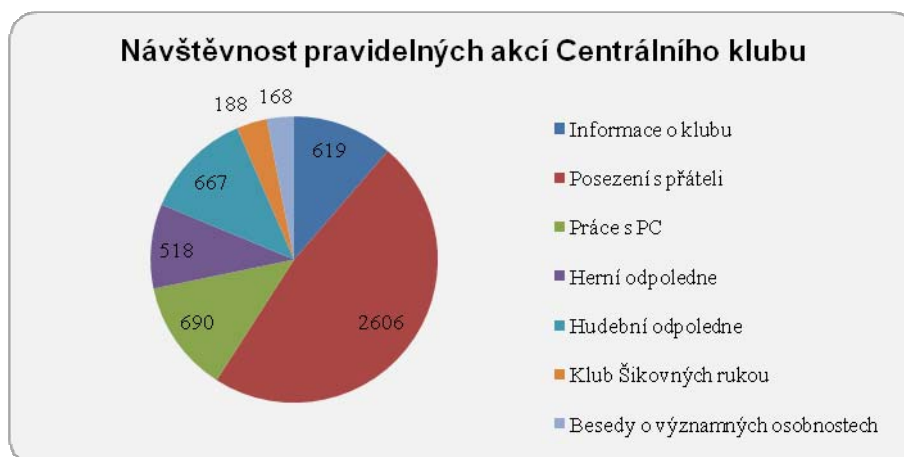
Obrázek 13 Relaxační cvičení seniorů



Obrázek 14 Relaxační cvičení seniorů

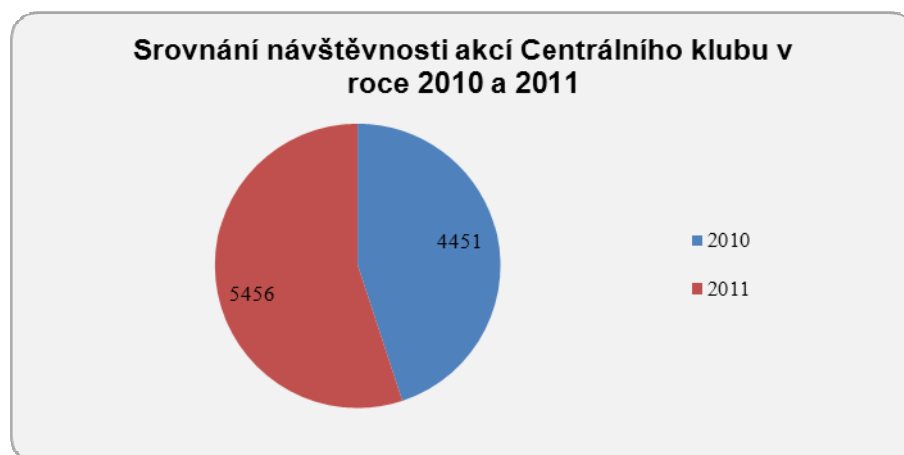
V roce 2011 navštívilo Centrální klub seniorů v rámci 7 pravidelně se opakujících klubových akcí celkem 5 456 návštěvníků, což je o 1 005 více než v roce 2010.

Přehled o návštěvnosti pravidelných akcí Centrálního klubu v roce 2011 viz graf 4.



Graf 4

Srovnání návštěvnosti akcí Centrálního klubu v roce 2010 a 2011 viz graf 5.



Graf 5

Činnost Centrálního klubu seniorů se řídila měsíčním programem. Pracovníci, kteří připravovali měsíční programy pro seniory, zařazovali do činnosti Centrálního klubu seniorů akce, které byly pro ně nejen atraktivní, ale pomáhaly jim řešit i aktuální problémy denního života. Měsíční programy a jiné informace z veřejného a kulturního života ve městě našli návštěvníci na vývěskách v prostorách Kontaktu, dále na webových stránkách Kontaktu, ve Zpravodaji liberecké radnice, v Městském informačním centru a na Odboru sociální péče magistrátu.

Webové stránky Kontaktu www.ksk.liberec.cz byly pravidelně aktualizovány, zájemci na nich našli řadu důležitých informací o činnosti Kontaktu, články a fotografie z uskutečněných akcí a upoutávky na akce plánované. Webové stránky navštívila

řada seniorů a staly se tak neodmyslitelnou součástí jejich života. Během roku 2011 bylo na webových stránkách zveřejněno 425 příspěvků a stránky navštívilo celkem 19 495 návštěvníků, což je proti roku 2010 nárůst o 4 055.

Informace o programu Centrálního klubu a o realizovaných úspěšných akcích pro seniory byly pravidelně zveřejňovány také na stránkách pro seniory s celorepublikovou působností [www. sedesatka.cz](http://www.sedesatka.cz), kde bylo publikováno celkem 25 příspěvků, které četlo 3 074 návštěvníků stránek.

Kluby seniorů

Kontakt umožňuje seniorům, kteří mají společné zájmy a zabývají se vlastními klubovými činnostmi, využívat zdarma další klubové místnosti, které jsou jim k dispozici v 5. patře budovy. Pravidelně se scházejí ke společným posezením, na kterých plánují své další akce, jako jsou výlety, zájezdy, exkurze, besedy s odborníky nebo třeba společně slaví narozeniny svých členů (obr. 15, 16). Při své činnosti kluby úzce spolupracují s Kontaktem a zapojují se do příprav větších i menších akcí, které Kontakt pořádá pro liberecké seniory. Některé kluby aktivně připravují akce pro ostatní seniory na principu „Senioři seniorům“. Z úspěšných akcí, které byly tímto způsobem připraveny, je třeba jmenovat Seniorské šibřinky, celoroční turnaj v šipkách, turnaj ve stolním tenise, turnaj v petanque, koncert japonské sopranistky Michyio Keiko v obřadní síni liberecké radnice, zájezd na divadelní představení na hrad Grabštejn a zájezd do Prahy na divadelní představení opery Dalibor v Šáreckém přírodním amfiteátru. Významné místo mezi akcemi, které kluby organizovaly pro členy ostatních klubů seniorů, zaujímala Divadelní kavárna, ve které se dvakrát do měsíce promítaly světové opery, operety nebo koncerty vážné hudby a po předvedení každého díla následovala beseda s odborným výkladem. Kluby seniorů také organizovaly pravidelné pondělní výlety po Liberci a jeho okolí a jednou měsíčně v Centrálním klubu probíhaly besedy o významných osobnostech. Velmi úspěšným projektem byla v roce 2011 také série prohlídek libereckých památek, v rámci kterých se senioři podívali do libereckých městských lázní, dále pak do Liebiegovy vily, do libereckého podzemí a na věž liberecké radnice, vždy s odborným výkladem. Těchto prohlídek se zúčastnilo 220 seniorů.

Ke konci roku 2011 při Kontaktu pracovalo 13 seniorských klubů, jejichž pravidelných klubových akcí se zúčastnilo celkem 9 960 návštěvníků.

Seznam klubů seniorů při Kontaktu:

Klub seniorů „Pod střechou“, Klub seniorů „Pohoda“, Klub „Šikovných rukou“, Klub seniorů „Bývalá Hlávková“, Klub seniorů „Tolerance“, Klub seniorů „Parta z Vesce“, Klub seniorů „Nisa 1 a Nisa 2“, Klub seniorů „APM1“ a „APM2“, Klub seniorů „Elán“, Klub seniorů „Radost“, Klub „Opera“ a První liberecký spolek paní a dívek.



Obrázek 15 Klubová akce



Obrázek 16 Klubová akce

Rada starších

Rada starších vznikla jako stálý poradní a iniciativní orgán ředitele Kontaktu pro otázky týkající se života libereckých seniorů. V roce 2011 došlo k rozšíření Rady starších o 2 členy, tj. celkem na 7 členů. Rada starších se scházela jednou měsíčně a projednávala ředitelem předložené materiály obsahující připomínky a náměty z řad libereckých seniorů a plány akcí pro nadcházející období, hodnotila uskutečněné akce a aktivně se podílela na plánování a realizaci akcí budoucích, které pořádal Kontakt nebo Kluby seniorů. Plány akcí pro dané období se průběžně aktualizovaly a Rada starších pak o plánovaných akcích informovala všechny klubové vedoucí jednotlivých klubů seniorů. Zápisy z jednání Rady starších byly zveřejňovány také na webových stránkách Kontaktu.

Složení Rady starších:

4 zástupci klubů seniorů v Liberci

1 zástupce za seniory žijící v domech s pečovatelskou službou

1 zástupce za neregistrované seniory žijící v Liberci

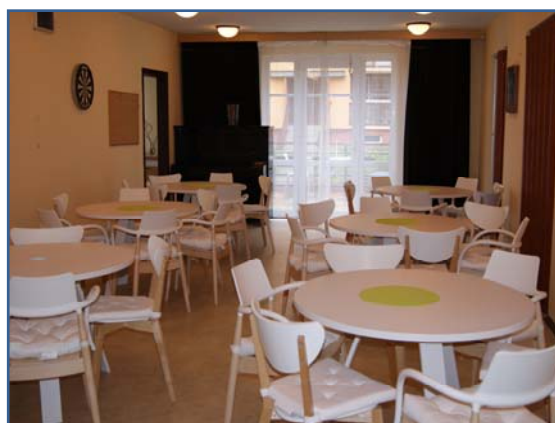
1 zástupce za Svaz důchodců České republiky

Kluby seniorů v domech s pečovatelskou službou v Liberci

Dalšími místy, ve kterých Kontakt zajišťuje pro seniory aktivizační programy, jsou domy s pečovatelskou službou v Liberci (DPS). Jedná se o vzdělávací, sportovní, kulturní nebo společenské aktivity, jejichž cílem je podpora duševní a fyzické kondice všech, kteří se do programů zapojují. Kluby jsou zřízeny v DPS Krejčího, DPS Burianova a DPS Borový vrch (obr. 17, 18, 19).



Obrázek 17 Klubovna DPS Krejčího



Obrázek 18 Klubovna DPS Burianova

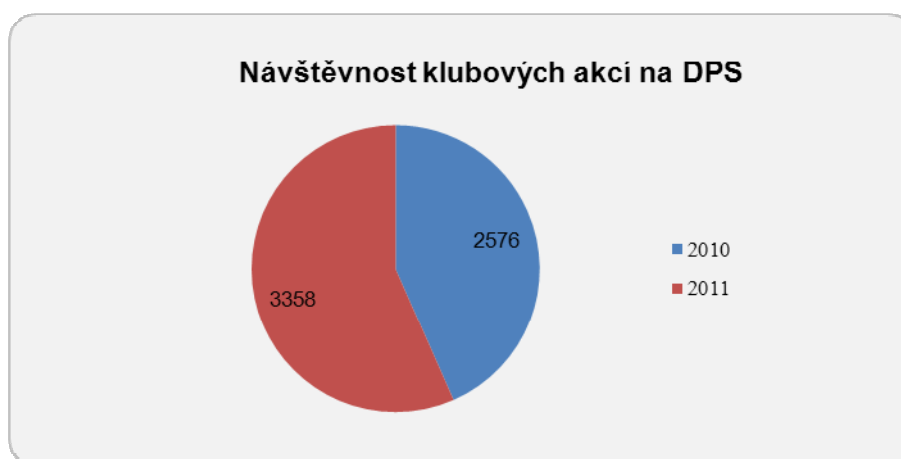


Obrázek 19 Klubovna DPS Borový vrch

Kluby jsou vybaveny audiovizuální technikou (televize, DVD), počítači s možností připojení na internet a nechybí zde moderní masážní křesla, která senioři využívají bezplatně k rehabilitaci.

V roce 2011 bylo pro seniory v DPS připraveno celkem 165 společenských akcí, kterých se zúčastnilo 3 358 návštěvníků, což je o 782 více než v roce 2010. Tato skutečnost svědčí o rostoucím zájmu seniorů o aktivní trávení svého volného času. Potěšitelné také bylo, že byli aktivní i samotní senioři, kteří na DPS Krejčího a DPS Burianova provozují samostatné kluby se specifickým zaměřením, jako je vaření, ruční práce, společenské hry, dámský klub, pánský klub, čítárna nebo pěvecký kroužek. Schůzky v těchto klubech si organizovali senioři sami, Kontakt v těchto činnostech působil pouze jako koordinátor.

Srovnání návštěvnosti klubových akcí na DPS v roce 2011 a 2010 viz graf 6.



Graf 6

Kontakt na jednotlivých DPS pořádal pro seniory v pravidelných klubových dnech pod vedením klubových vedoucích další akce, jako bylo trénování paměti, soutěže, relaxační cvičení, besedy na různá témata, cestopisné a kulturní pořady a společenské akce (obr. 20, 21, 22). Mezi velmi úspěšné akce pořádané na jednotlivých DPS v roce 2011 patřily koncerty Severáčku, Maškarní veselice, turnaj v pétanque, v minigolfu či v ruských kuželkách, letní grilování a koncerty dětí ze ZUŠ nebo vystoupení dětského souboru Jizerka. Články a fotografie z těchto akcí byly zveřejňovány na webových stránkách Kontaktu. Několikrát do roka se v klubech na DPS fotografie z akcí také promítaly, aby si senioři znovu oživilí vzpomínky na společně strávené chvíle.



Obrázek 20 Maškarní veselice



Obrázek 21 Maškarní veselice



Obrázek 22 Klobouková slavnost

2.2.3 Organizování přednášek odborníků za účelem osvěty a celoživotního vzdělávání

Kontakt pořádá také vzdělávací programy pro seniory, které se těší jejich velkému zájmu a jsou velmi žádané. Absolventům těchto kurzů se zvyšuje sebevědomí a zároveň mají možnost udržet si kontakt se svými vrstevníky, což je pro ně velmi důležité.

Mezi oblíbené patří kurzy trénování paměti a kurzy obsluhy počítačů, kterých se v roce 2011 zúčastnilo celkem 164 seniorů.

Kurzy obsluhy počítačů si našly mezi seniory zásadní a významné místo, a to zejména díky srozumitelnému a trpělivému přístupu obou lektorů a také díky moderně vybavené počítačové učebně s deseti počítačovými stanicemi. V roce 2011

senioři absolvovali 11 počítačových kurzů, kterých se účastnilo 108 osob. I když tyto kurzy probíhaly po dobu deseti měsíců, počet zájemců o kurzy dlouhodobě přesahuje kapacitní možnosti Kontaktu. Senioři v kurzech získali základní znalosti



Obrázek 23 Počítačový kurz

obsluhy počítačů a zábavnou formou se naučili také si vzájemně posílat e-mailové zprávy, obrázky nebo vyhledávat informace na internetu.

Senioři, kteří nevlastní počítač, mohli bezplatně využít počítačová pracoviště v Centrálním klubu seniorů.

Kurzy trénování paměti se staly oblíbenými hlavně díky kvalifikovanému přístupu lektorky, která se zábavnou

formou snažila seniory naučit některé zásady a postupy k udržení či zlepšení paměti (obr. 24). V roce 2011 se uskutečnilo 6 kurzů, kterých se zúčastnilo 56 seniorů.

Na závěr kurzů obsluhy počítačů i kurzů trénování paměti obdrželi absolventi osvědčení o jeho absolvování (obr. 23). Kurzy obsluhy počítačů i Kurzy trénování paměti Kontakt realizoval za finanční podpory Grantového fondu Libereckého kraje pro rok 2011.

Mezi další populární vzdělávací akce patřily i besedy o významných osobnostech, které probíhaly jednou měsíčně a v průběhu roku 2011 se jich zúčastnilo 168 návštěvníků, což je o 37 více než v roce 2010.



Obrázek 24 Kurz trénování paměti

Celkem se všech aktivit pro seniory v prostorách Kontaktu zúčastnilo 18 577 návštěvníků, což je o 647 více než v roce 2010.

Náklady na činnost a provozování klubů seniorů v roce 2011 činily 1 091 700,- Kč

2.3 PROVOZOVÁNÍ SOCIÁLNÍHO INFORMAČNÍHO CENTRA A KLUBU PRO ZDRAVOTNĚ ZNEVÝHODNĚNÉ OBČANY

2.3.1 Individuální podpora cizinců, příslušníků národnostních menšin, seniorů, zdravotně a sociálně znevýhodněných občanů, kteří se ocitli ve znevýhodněné životní situaci a potřebují informace a kontakty na organizace, které poskytují sociální služby, včetně služeb odborného poradenství

Sociální informační centrum (dále jen SIC) má za sebou 3 roky úspěšné činnosti. SIC poskytuje informace o sociálních službách a pomoc potřebným občanům města Liberce, kteří se ocitli v nepříznivých životních situacích, dále nabízí individuální podporu potřebným občanům, osobní integrační a začleňovací programy pro cizince s trvalým či dlouhodobým pobytem na území města a konzultační hodiny pro obecné dotazy, doprovody na úřady apod. SIC nemá za cíl vyřešit klientův problém zcela prostřednictvím svých pracovníků, ale principem nabízené pomoci je, aby klient ke svému problému přistupoval zodpovědně a snažil se jej aktivně řešit. **Veškerá podpora a pomoc je poskytována bezplatně, nestranně, diskrétně a je založená na vzájemné důvěře.**

V průběhu roku 2011 SIC obsloužilo 145 klientů, což je o 63 klientů méně než v roce 2010. Celkem se v roce 2011 uskutečnilo 623 kontaktů s klienty a 1208 kontaktů s poskytovateli sociálních služeb, organizacemi či institucemi. Došlo k nárůstu počtu kontaktů s poskytovateli, organizacemi a institucemi, zejména proto, že řešené problémy byly komplikovanější a vyžadovaly častější komunikaci s odborníky. Současně se komunikace s poskytovateli, organizacemi a institucemi zvýšila v důsledku organizačních změn na SIC v průběhu roku (stěhování SIC, změny personálního obsazení, změny provozní doby, ukončení provozu v Klubu Česká), o kterých byly spolupracujícím organizacím rozesílány informace.

Statistika komunikace s klientelou dle typu komunikace viz tabulka 1.

Tabulka 1 Statistika komunikace s klientelou

Období	Osobně			Telefonicky		Písemně - Elektronicky			Jiné		Celkem
	v SIC	v KČ	v terénu	na SIC	ze SIC	Písemně	E-mail na SIC	E-mail ze SIC	SMS	Doprovod jednání	
2011											
Leden	15	3	2	13	16	0	1	2	2	1	55
Únor	9	3	3	15	22	0	1	5	1	1	60
Březen	14	3	5	16	17	0	2	4	1	0	62
I.Q.	38	9	10	44	55	0	4	11	4	2	177
Duben	24	2	7	10	9	0	1	3	1	4	61
Květen	30	4	3	15	10	0	0	0	0	0	62
Červen	13	0	11	18	21	0	0	1	0	1	65
II.Q.	67	6	21	43	40	0	1	4	1	5	188
Červenec	11	0	4	11	15	0	2	1	0	0	44
Srpen	19	1	0	12	9	0	2	3	0	0	46
Září	16	0	1	12	12	0	0	0	0	1	42
III.Q.	46	1	5	35	36	0	4	4	0	1	132
Říjen	9	0	2	10	10	0	0	0	0	0	31
Listopad	22	0	4	13	11	0	1	0	1	1	53
Prosinec	11	1	3	17	9	1	0	0	0	0	42
IV.Q.	42	1	9	40	30	1	1	0	1	1	126
Celkem	193	17	45	162	161	1	10	19	6	9	623

Statistika komunikace s poskytovateli, organizacemi a institucemi dle způsobu komunikace viz tabulka 2.

Tabulka 2 Statistika komunikace s poskytovateli, organizacemi a institucemi

Období	Osobně			Telefonicky		Písemně - Elektronicky			Jiné		Celkem
	v SIC	v KČ	u poskyt.	na SIC	ze SIC	Písemně	E-mail na SIC	E-mail ze SIC	SMS	Doprovod jednání	
Leden	3	0	1	25	35	0	3	3	1	1	72
Únor	1	0	2	15	38	0	2	8	0	1	67
Březen	3	0	2	20	26	0	17	53	0	0	121
I.Q	7	0	5	60	99	0	22	64	1	2	260
Duben	4	0	1	8	20	0	7	40	0	4	84
Květen	4	0	2	7	32	0	2	21	0	0	68
Červen	6	0	3	5	55	0	0	100	0	4	173
II.Q	14	0	6	20	107	0	9	161	0	8	325
Červenec	6	0	3	15	28	0	3	3	0	6	64
Srpen	6	0	9	10	41	4	12	66	1	1	150
Září	4	0	3	10	21	0	21	7	0	0	66
III.Q	16	0	15	35	90	4	36	76	1	7	280
Říjen	6	0	1	11	21	0	13	81	0	2	135
Listopad	0	0	3	2	18	0	10	4	1	2	40
Prosinec	0	0	1	4	11	0	4	147	0	1	168
IV.Q	6	0	5	17	50	0	27	232	1	5	343
Celkem	43	0	31	132	346	4	94	533	3	22	1208

Cizinci

V roce 2011 pracovalo SIC se 4 klienty této cílové skupiny, což je o 25 klientů méně než v roce 2010. Zde se příznivě projevilo téměř dvouleté působení Centra pro podporu integrace cizinců Libereckého kraje, které cizincům ze zemí mimo EU nabízí širokou škálu sociálních služeb, bezplatného právního poradenství a výuky českého jazyka.

Bylo provedeno 53 kontaktů s klienty a s poskytovateli sociálních služeb, organizacemi a institucemi.

SIC řešilo dávky státní sociální podpory, bytovou situaci a ztrátu osobních dokladů, pomoc při zajištění ubytování, zdravotního pojištění a pomoc při hledání zaměstnání.

Statistika jednání s cizinci podle způsobu jednání viz graf 7.



Graf 7

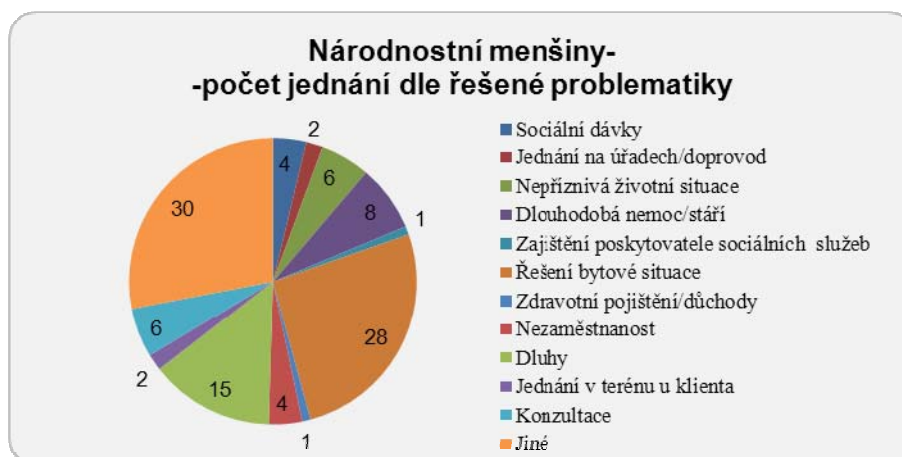
Národnostní menšiny

V roce 2011 pracovalo SIC s 16 klienty této cílové skupiny, což je o 7 klientů méně než v roce 2010.

Bylo provedeno 107 kontaktů s klienty a s poskytovateli sociálních služeb, organizacemi a institucemi.

Nejčastěji klienti požadovali pomoc při řešení problémů s bydlením, při vyplňování formulářů a při kompletaci dokladů pro žádost o sociální dávky, příspěvek na bydlení a příspěvek na péči. V této cílové skupině se velmi často vyskytovaly problémy s dluhy, zejména na nájemném nebo způsobenými neplacením různých půjček. Všichni klienti v této cílové skupině byli Romové.

Statistika jednání s národnostními menšinami podle způsobu jednání viz graf 8.



Graf 8

Senioři

V roce 2011 pracovalo SIC s 56 klienty této cílové skupiny, což je o 11 klientů více než v roce 2010. Na tomto nárůstu se podílelo přestěhování SIC do centra města a dále zvýšení informovanosti seniorů o službách, které SIC nabízí. V průběhu roku 2011 SIC uspořádalo několik besed v klubech seniorů, které se pravidelně scházejí v Kontaktu, na kterých seniory podrobně seznámilo se svojí činností a nabízenými službami. Po besedách na pracoviště SIC přišli noví klienti, kteří se o SIC dozvěděli od účastníků těchto besed.

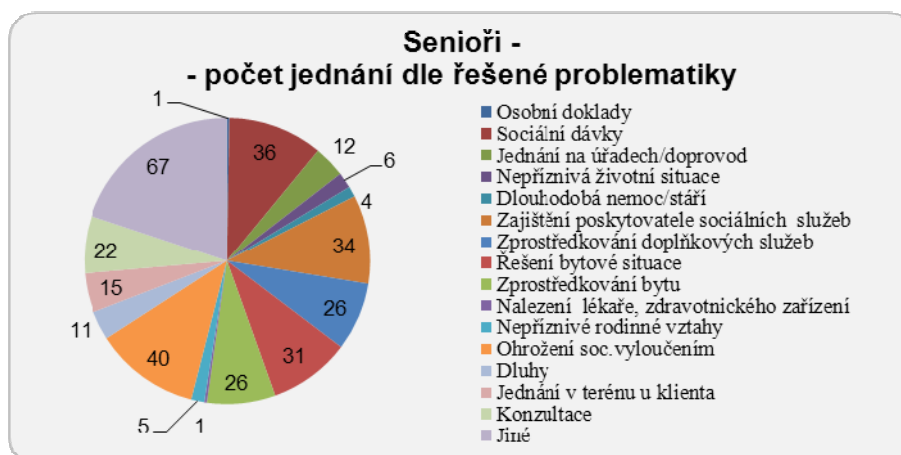
Bylo provedeno 337 kontaktů s klienty a s poskytovateli sociálních služeb, organizacemi a institucemi.

Nejčastěji se senioři na SIC obraceli o pomoc se zajištěním sociálních dávek, zejména příspěvků na péči. Senioři také žádali o příspěvky na bydlení. Při zprostředkování sociálních dávek pracovníce SIC seniorům poskytovaly zejména pomoc při vyplňování formulářů, při kompletaci dokladů k žádostem a v případě nutnosti je doprovázely na příslušné úřady žádosti podat. SIC seniorům také pomáhalo se žádostmi o zajištění poskytovatele sociálních služeb, jednalo se buď o zajištění poskytovatelů pečovatelských služeb v domácnostech seniorů nebo o umístění seniorů do domů s pečovatelskou službou či do domovů pro seniory. Senioři také řešili problémy s bydlením.

V roce 2011 byl zaznamenán znepokojivý nárůst případů, kdy se senioři dostali do dluhů, zejména se jednalo o dluhy na nájemném nebo o dluhy z uzavřených půjček.

V těchto případech SIC pomáhalo s žádostmi o prominutí dluhu nebo o sjednání splátkového kalendáře, případně seniorům sjednalo odborné sociální poradenství.

Statistika počtu jednání se seniory podle řešené problematiky viz graf 9.



Graf 9

Zdravotně znevýhodnění

V roce 2011 pracovalo SIC s 28 klienty této cílové skupiny, což je o 9 více než v roce 2010. Také na tomto nárůstu se podílí vliv přestěhování pracoviště SIC do bezbariérových prostor a také beseda o SIC, která proběhla v klubu Sdružení zdravotně postižených v Oblačné ulici.

Bylo provedeno 215 kontaktů s klienty a s poskytovateli sociálních služeb, organizacemi a institucemi.

V této cílové skupině se na SIC klienti obraceli nejčastěji s žádostí o pomoc při získání sociálních dávek, příspěvku na péči a příspěvku na bydlení. Pomoc spočívala především ve vyplnění žádostí a kompletaci dokladů k žádostem. Vzhledem ke zdravotnímu omezení klientů byla pomoc častěji poskytována v terénu, v domácnosti klienta a poté jako doprovod na úřady. V několika případech byla ze strany SIC poskytnuta pomoc při získání městského bytu. Také u zdravotně znevýhodněných SIC řešilo problémy s dluhy a nařízením exekuce majetku. Několika klientům SIC pomáhalo se zprostředkováním doplňkových služeb, jako zajištění kompenzačních pomůcek, opravy invalidních vozíků, sjednání dopravy k lékaři nebo na úřad.

Statistika počtu jednání se zdravotně znevýhodněnými podle způsobu jednání viz graf 10.



Graf 10

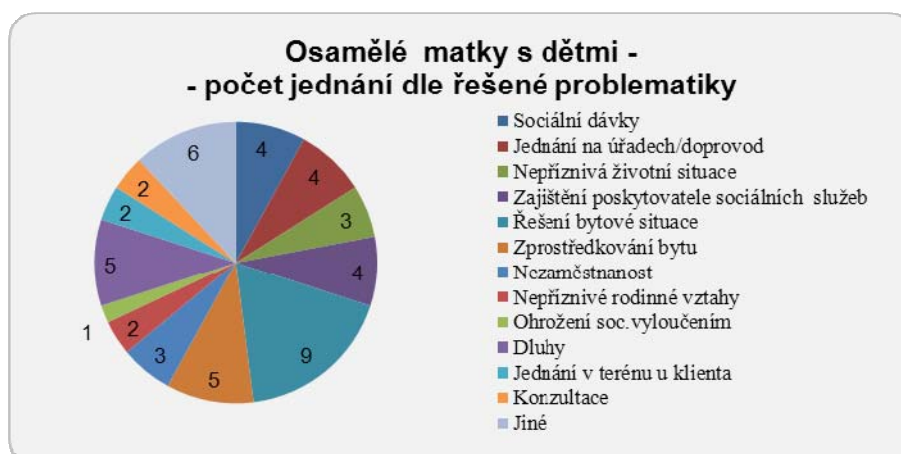
Osamělé matky s dětmi

V roce 2011 pracovalo SIC s 5 klientkami této cílové skupiny, což je o 14 klientek méně než v roce 2010.

Bylo provedeno 50 kontaktů s klienty a s poskytovateli sociálních služeb, organizacemi a institucemi.

Klientky této skupiny řešily nejčastěji problémy s bydlením. SIC klientkám také pomáhalo se žádostmi o sociální dávky, o příspěvek na bydlení. Dále SIC poskytnulo pomoc při zajištění poskytovatele sociálních služeb. Klientky také řešily dluhy, do kterých se dostaly v důsledku nepříznivé rodinné situace.

Statistika počtu jednání s matkami s malými dětmi podle způsobu jednání viz graf 11.



Graf 11

Rodiny s dětmi

V roce 2011 pracovalo SIC se 7 klienty této cílové skupiny, což je o 3 klienty méně než v roce 2010.

Bylo provedeno 24 kontaktů s klienty a s poskytovateli sociálních služeb, organizacemi a institucemi.

V této skupině převládaly problémy s bydlením a s dluhy na nájemném.

Statistika počtu jednání rodin s dětmi podle způsobu jednání viz graf 12.



Graf 12

Sociálně slabí

V roce 2011 pracovalo SIC s 19 klienty této cílové skupiny, což je o 22 klientů méně než v roce 2010.

Bylo provedeno 69 kontaktů s klienty a s poskytovateli sociálních služeb, organizacemi a institucemi.

V této cílové skupině se nejčastěji řešily problémy s bydlením, kdy SIC pomáhalo s žádostmi o přidělení městského bytu nebo hledalo pro klienty ubytování. SIC poskytnulo součinnost při zajištění poskytovatele sociálních služeb nebo při získání sociálních dávek. V několika případech se řešily dluhy klientů, zejména na nájemném.

Statistika počtu jednání sociálně slabých občanů podle způsobu jednání viz graf 13.



Graf 13

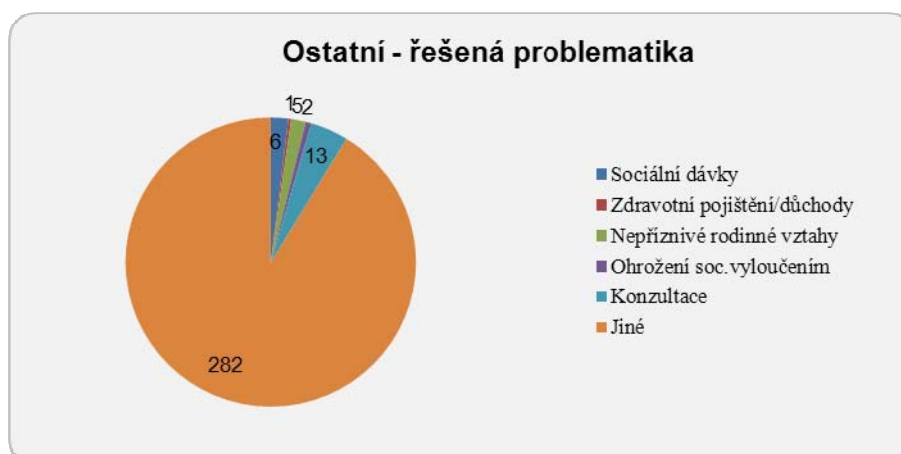
Ostatní

V roce 2011 pracovalo SIC s 10 klienty této cílové skupiny, což je o 12 klientů méně než v roce 2010.

Bylo provedeno 309 kontaktů s klienty a s poskytovateli sociálních služeb, organizacemi a institucemi.

V této cílové skupině se jednalo většinou o podání základních informací k jednotlivým problémům, předání kontaktů na některá pracoviště. Klienti často SIC kontaktovali proto, aby získali nezávislý názor na svůj problém nebo chtěli konzultovat způsob řešení problému, který zvolili. Nejčastěji se konzultace týkaly bydlení, sociálních dávek a zajištění poskytovatelů sociálních služeb. Konzultace se uskutečňovaly převážně telefonicky, bez osobní návštěvy klienta na pracovišti SIC.

Statistika počtu jednání skupiny ostatní dle způsobu jednání viz graf 14.

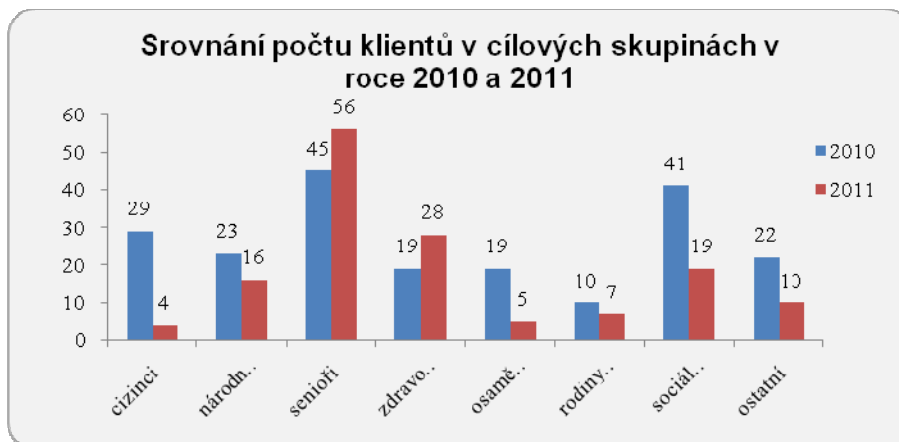


Graf 14

Z uvedeného rozboru práce s klienty v jednotlivých cílových skupinách je zřejmý pokles počtu klientů v cílové skupině cizinci, národnostní menšiny, osamělé matky s dětmi, rodiny s dětmi, sociálně slabí a ostatní, naopak došlo k výraznému nárůstu počtu klientů v cílové skupině senioři a zdravotně znevýhodnění. I přes pokles v počtu klientů SIC nedošlo k výraznému snížení počtu jednání s klienty

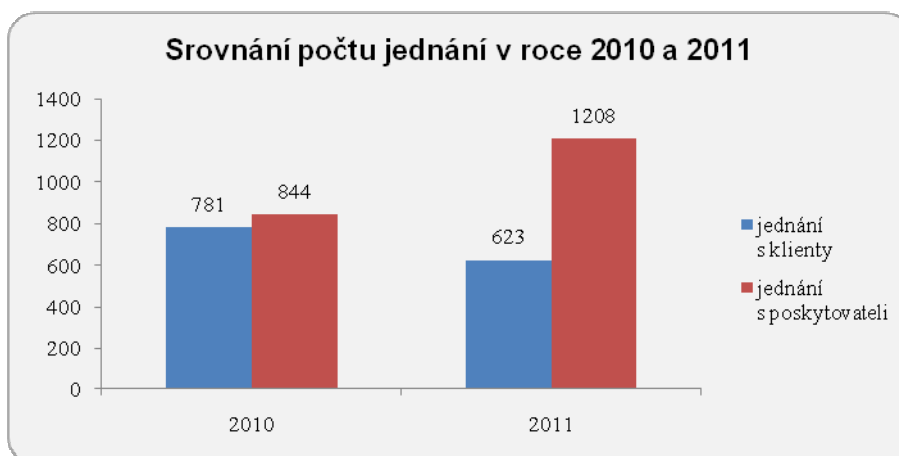
a s poskytovateli, organizacemi a institucemi proti roku 2010, protože někteří klienti se na SIC obrátili několikrát za rok s různými problémy, které se řešily samostatně. Navíc jsme zaznamenali skutečnost, že řešené problémy byly výrazně složitější, zejména problémy se zadlužeností a jejich řešení si vyžádalo častější konzultace s odborníky (nárůst počtu jednání s poskytovateli, organizacemi a institucemi).

Srovnání počtu klientů v cílových skupinách v roce 2010 a 2011 viz graf 15.



Graf 15

Srovnání počtu jednání s klienty, poskytovateli, organizacemi a institucemi v roce 2010 a 2011 viz graf 16.



Graf 16

2.3.2 Koordinování sociálních služeb od poskytovatele k uživateli a naopak

Pokud jde o spolupráci s dalšími organizacemi, pracovnice SIC jednaly s Odborem sociální péče Statutárního města Liberec, s Odborem zdravotních a sociálních služeb Statutárního města Liberec, s Úřadem práce v Liberci, s Okresní správou sociálního zabezpečení v Liberci, s Českou správou sociálního zabezpečení v Praze, s Probační a mediační službou v Liberci, s Okresním soudem v Liberci, s Krajskou nemocnicí v Liberci, s Policií ČR, včetně cizinecké policie, s Krajským úřadem

Libereckého kraje, s Katastrálním úřadem v Liberci, s Národní radou zdravotně postižených v Liberci, s obecními úřady, se zdravotními pojišťovnami, s lékařskými ordinacemi, s pracovními agenturami, s potencionálními zaměstnavateli klientů, s telefonními operátory. Dále pracovnice SIC jednaly s poskytovateli sociálních i doplňkových služeb regionu Liberec.

Bylo provedeno 1208 kontaktů s poskytovateli sociálních služeb, organizacemi a institucemi, z toho nejvíce mailem (631), telefonicky (481) a osobně v SIC, u poskytovatelů nebo na úřadech (96).

Za tři roky činnosti se SIC dostalo do povědomí jak laické, tak odborné veřejnosti. Informace o existenci SIC klienti získali z letáku, který byl distribuován do lékařských ordinací, na úřady, k poskytovatelům sociálních i doplňkových služeb. Další informace o SIC byly zveřejňovány ve Zpravodaji liberecké radnice, úplné informace o SIC veřejnost našla na webových stránkách Kontaktu. V hale budovy nového magistrátu je umístěný informační stojan s letáky o činnosti SIC. Jako nejlepší propagace SIC sloužily reference občanů, kteří již služeb SIC sami využili nebo službu doporučili na základě informací, které získali při besedách, které SIC v Kontaktu uskutečnilo.

V průběhu roku 2011 se uskutečnilo několik jednání pracovnic SIC s poskytovateli sociálních služeb, na kterých došlo k vzájemnému předání informací o činnostech a nabízených službách. Každoroční „Den otevřených dveří“ Kontaktu byl ve své dopolední části zcela zaměřen na poskytovatele sociálních a doplňkových služeb, jejichž zástupci byli pozváni do Kontaktu a do SIC, aby si vyměnili zkušenosti a navázali užší spolupráci.

Během roku 2011 služeb SIC využili i klienti z Jablonce nad Nisou, z Frýdlantu, z Českého Dubu, z Nového Boru, z Habartic a z Nového Města pod Smrkem.

Z výše uvedené zprávy o činnosti SIC vyplývá, že si našlo svoje místo v Liberci a dostatek klientů, kterým aktivně pomáhá řešit nepříznivé životní situace, do kterých se dostali.

Náklady na provoz SIC v roce 2011 činily 647 341,- Kč



2.3.3 Klubová a setkávací činnost pro zdravotně znevýhodněné občany

Klub Česká je dalším pracovištěm Kontaktu, sloužícím jako setkávací, vzdělávací a informační centrum pro zdravotně znevýhodněné občany Liberce a pro seniory z oblasti Vesce a jeho blízkého okolí. Klub byl uveden do provozu ve IV. čtvrtletí roku 2008. Nachází se v přízemí bytového domu v ulici Česká 617 v Liberci – Vesce, kde žijí zdravotně či sociálně znevýhodnění lidé. Prostory jsou zcela bezbariérové, přizpůsobené schopnostem a možnostem lidí s těžkým tělesným či zdravotním handicapem. Klub je velmi dobře dostupný i městskou hromadnou dopravou, protože do této lokality zajíždí bezbariérový autobus.

Provozní doba klubu je od pondělí do pátku, čtvrtední odpoledne je vyhrazené pro Klub seniorů Vesec pod vedením Aničky Sadílkové, jehož členové se aktivně podílejí na činnostech a programech Klubu Česká. Klubové akce Klubu seniorů Vesec jsou přístupné i pro zdravotně znevýhodněné občany stejně tak, jako akce v Klubu Česká jsou přístupné pro členy Klubu seniorů Vesec.

Provoz klubu zajišťovaly v prvním pololetí roku 2011 dvě pracovnice, od druhého pololetí pak pouze jedna pracovnice Kontaktu.

Pokud jde o vlastní činnost, klub je i pracovištěm Sociálního informačního centra, kdy pracovníci klubu, případně SIC, poskytují zdravotně handicapovaným občanům krátké konzultace, základní sociální poradenství a pomoc při jednáních na úřadech, při nalezení poskytovatele sociálních služeb apod.

Hlavní úlohou klubu je však setkávací a vzdělávací činnost. Návštěvníci zde mají k dispozici audiovizuální techniku, knihy, časopisy, denní tisk, společenské hry, dva počítače s internetem (obr. 25) a mohou také využít masážní křeslo (obr. 26). K dispozici je i malá kuchyňka, kde si mohou návštěvníci připravit malé občerstvení k posezení v klubu.



Obrázek 25 Počítačové pracoviště



Obrázek 26 Masážní křeslo

Pravidelně jednou týdně v úterý byla v programu zařazena akce, na jejíž realizaci se podíleli pracovníci Kontaktu. Byly to akce s nejrůznější tematikou, jako jsou cestování, hudební odpoledne s harmonikou, hudební hádanky, literární tvorba a historie (obr. 27, 28). Zařazeny byly také akce s kulinářskou tematikou, při kterých si návštěvníci pod vedením pracovnice Kontaktu připravili vybrané jídlo a pak ho společně zkonsumovali. V klubu také proběhlo několik společenských akcí, jako maškarní veselice, oslava Velikonoc, vinobraní a adventu. Od února byly do programu zařazeny pravidelné pondělní a úterní akce. V pondělí probíhalo Herní odpoledne, kdy mohli návštěvníci hrát s pracovníci Kontaktu různé společenské hry, v úterý odpoledne si mohli zájemci zacvičit Relaxační cvičení také pod vedením pracovnice Kontaktu.



Obrázek 27 Klubová akce



Obrázek 28 Klubová akce

V roce 2011 se v klubu uskutečnilo celkem 95 akcí pro seniory a zdravotně znevýhodněné občany, z toho 52 akcí pořádal Kontakt a 43 akcí pořádal Klub seniorů Vesec. Celkem se v roce 2011 těchto klubových akcí zúčastnilo 1117 návštěvníků, bohužel v průběhu roku výrazně klesla návštěvnost zdravotně znevýhodněných. Klubové akce Klubu seniorů Vesec navštěvovalo průměrně 15 členů. V průběhu roku 2011 mimo zmíněné klubové akce do klubu přišlo ještě 340 návštěvníků, kteří zde využili další nabídku klubu - masážní křeslo nebo relaxační cvičení, noviny, knihy a společenské hry, počítač a internet, poradenství. Celkem klub v roce 2011 navštívilo 1457 osob, což je o 847 méně než v roce 2010.

Vzhledem k výraznému poklesu návštěvnosti klubu a s ohledem na snížení provozního rozpočtu organizace ze strany zřizovatele na rok 2012 musel tento klub ukončit svoji činnost k 31. 12. 2011 a přesunout svoje aktivity do sídla organizace.

Statistika počtu kontaktů a návštěvnosti Klubu Česká v roce 2011 viz tabulka 3.

Tabulka 3 Statistika počtu kontaktů a návštěvnosti v Klubu Česká

2011	Denní tisk knihy hry	Základní poradenství	Klubová a společenská činnost	Masážní křeslo relaxační cvičení	PC internet	Všeobecné informace	Celkem kontaktů s klienty	Počet návštěvníků a klientů
leden	4	4	108	0	13	21	150	150
únor	3	6	117	0	10	25	161	161
březen	10	1	90	2	23	46	172	98
I.Q	17	11	315	2	46	92	483	409
duben	9	5	95	0	13	47	169	112
květen	7	4	92	2	8	43	156	98
červen	7	3	146	1	9	60	226	158
II.Q	23	12	333	3	30	150	551	368
červenec	10	4	48	0	4	43	109	109
srpen	5	3	45	2	7	35	97	97
září	6	2	130	0	5	45	188	189
III.Q	21	9	223	2	16	123	394	395
říjen	6	4	95	2	3	8	118	109
listopad	7	2	71	2	8	6	96	86
prosinec	9	2	80	0	6	14	111	90
IV.Q	22	8	246	4	17	28	325	285
celkem	83	40	1117	11	109	393	1753	1457

Náklady na provoz Klubu Česká v roce 2011 činily 290 046,63 Kč

2.4 PŘEDCHÁZENÍ SOCIÁLNÍMU VYLOUČENÍ U PŘÍSLUŠNÍKŮ ETNIK, NÁRODNOSTNÍCH MENŠIN A CIZINCŮ

2.4.1 Koordinační, informační a vzdělávací činnost

Mezi hlavní činnosti Kontaktu patří také zajišťování služeb zaměřených na předcházení sociálnímu vyloučení ohrožených skupin obyvatel, především příslušníků etnik, národnostních menšin a cizinců.

Kontakt se v této problematice také věnuje prevenci, programům zaměřeným zejména na děti a mládež z romských rodin ve věku 6 – 14 let a předcházení

sociálně patologických jevů formou volnočasových aktivit, jak v Kontaktu, tak v sociálně vyloučených lokalitách.

V roce 2011 se rozvíjela a nadále upevňovala pozice specialisty pro práci s romskou mládeží a dětmi na území města Liberec. Cílem této činnosti je podpora sociální integrace do společnosti, rozvoj nadání a osobnosti, vytváření podmínek pro vlastní angažovanost Romů, zaměření se na posilování funkcí rodiny jako prevence vzniku ohrožení sociálním vyloučením.

V rámci této činnosti byly i v roce 2011 pořádány besedy v rodinách na aktuální témata (šikana, správné hospodaření, prevence, vzdělávání a jeho význam a další).

Rada pro národnostní menšiny

Rada pro národnostní menšiny vznikla v roce 2008 jako stálý poradní a iniciativní orgán ředitele Kontaktu pro otázky týkající se národnostních menšin a jejich příslušníků na území města Liberce. V rámci své působnosti, v případě potřeby, systémově napomáhá integraci národnostních menšin, v občanském životě zabezpečuje informovanost všech komunit navzájem.

V roce 2011 se Rada rozrostla o 2 nové členy – o zástupce romské menšiny a o zástupce Centra na podporu integrace cizinců pro Liberecký kraj a odešel zástupce národnostních menšin žijících v Liberci.

Složení Rady: 1 člen Svazu Němců, 1 člen Židovské obce, 1 zástupce neziskového sektoru, 1 zástupce ukrajinské komunity, 1 zástupce vietnamské komunity, 1 zástupce romské komunity a 1 zástupce Centra na podporu integrace cizinců pro Liberecký kraj.

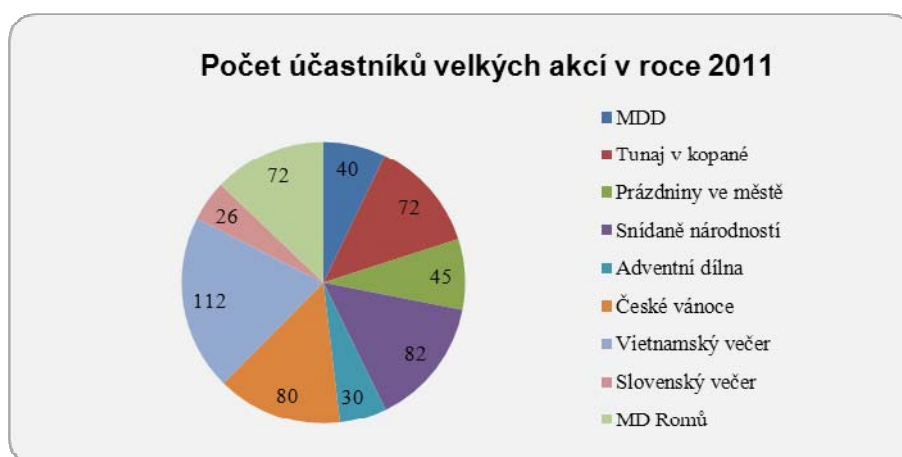
Organizování akcí pro národnostní menšiny

V roce 2011 uspořádal Kontakt 9 velkých akcí pro národnostní menšiny.

Největší akcí roku byla Snídaně národností na liberecké radnici, která se uskutečnila v červenci a byla zajištěna ve spolupráci se Statutárním městem Liberec, které zdarma poskytlo prostory a s Centrem na podporu integrace cizinců pro Liberecký kraj. Mezi další velké multikulturní akce patřil Mezinárodní den dětí, který se konal poprvé, stejně tak jako Mezinárodní turnaj v malé kopané. Velkým projektem byla akce Prázdniny ve městě, která byla určena přednostně pro děti ze sociokulturně

znevýhodněného prostředí a pro děti, které žijí na největším libereckém panelovém sídlišti Rochlice II. V roce 2011 se tohoto projektu poprvé účastnilo i šest dětí z uzbecké komunity. V závěru roku se uskutečnily 2 větší akce, Adventní dílna pro děti z národnostních menšin, kterou pořádal Kontakt pro děti a jejich rodiče a České Vánoce pro cizince, které v Krajské knihovně Liberec pořádalo Centrum na podporu integrace cizinců pro Liberecký kraj ve spolupráci s Kontaktem. Za zmínku také jistě stojí Vietnamský večer, který uspořádali zástupci vietnamské komunity, Slovenský večer v Kontaktu a oslavy Mezinárodního dne Romů, které se tentokrát konaly v domech s pečovatelskou službou.

Návštěvnost velkých akcí v roce 2011 viz graf 17.



Graf 17

Doučování českého jazyka v rodinách

Kontakt klade velký důraz i na vzdělávání, a proto byla dětem ze sociokulturně



Obrázek 29 Doučování v romské rodině

znevýhodněného prostředí nabízena možnost zlepšit své znalosti českého jazyka formou doučování v domácím prostředí. Doučování probíhalo v období školního roku dvakrát týdně (obr. 29).

Úroveň znalostí a jejich zlepšování bylo kontrolováno pravidelně i formou diktátů a krátkých testů. U dětí bylo zřejmé zlepšení v písemném projevu a v gramatice, dětem se rozšířila slovní zásoba a byly lépe

připraveny na další školní den. Cílem doučování v romských rodinách bylo pozvednutí jazykové úrovně dětí, což dětem pomáhá ke snadnější integraci do společnosti.

Kontaktní práce v rodinách formou besed

V roce 2011 bylo uskutečněno celkem 12 besed v rodinách. Besedy se zaměřily na podstatná témata každodenního života, např. na šikanu a její prevenci, na správné hospodaření, na význam volnočasových aktivit. Uskutečnily se v domácím prostředí nebo na ubytovnách, aby nebyla narušena intimita rodin, rodiny se tak cítily bezpečněji a více se otevřely. Některé besedy probíhaly i za účasti více rodin a dětí, pravidelnými účastníky byly hlavně ženy, které byly bez práce nebo na mateřské dovolené (obr. 30, 31). Na každé besedě byly účastníkům rozdávány i letáky o SIC, které jim v jejich mnohdy nelehké životní situaci může pomoci.



Obrázek 30 Beseda v rodině



Obrázek 31 Beseda v rodině

2.4.2 Volnočasové aktivity

Komunitní středisko Kontakt nabízí dětem a mládeži ze sociokulturně znevýhodněného prostředí volnočasové aktivity, ze kterých si mohou vybrat tu, která je bude bavit a zároveň jim přinese něco nového do života. Je třeba zdůraznit, že volnočasové aktivity Kontaktu jsou pro děti ze sociálně znevýhodněného prostředí zcela zdarma. V rámci volnočasových aktivit se daří aktivizovat děti, v některých případech se daří zapojit i jejich rodiče.

Volnočasové aktivity jsou určeny dětem z Liberce ve věku 6 až 14 let a probíhaly v průběhu školního roku (obr. 32, 33). Cílem aktivit bylo zpřístupnit dětem ze sociálně znevýhodněného prostředí možnost smysluplného trávení volného času a zároveň na tyto děti působit v rámci aktivit vedoucích k získání návyků majoritní společnosti a k potlačení nežádoucích sociálně patologických jevů vyloučené komunity, jako jsou např. záškoláctví, drogy, šikana apod.



Obrázek 32 Počítačový kroužek



Obrázek 33 Kroužek Amare Čhave

Nabídka volnočasových aktivit s pravidelnou docházkou v roce 2011

ČESKÝ JAZYK – kroužek je veden formou doučování v rodinách, což je pro děti i rodiče větším přínosem, neboť se v domácím prostředí cítí lépe a uvolněně. Nabízí dětem možnost zlepšit své znalosti českého jazyka a gramatiky. Kroužek je v rozsahu 7 hodin týdně a v roce 2011 ho navštěvovalo 6 dětí.

POČÍTAČOVÝ KROUŽEK – dětem se nabízí výuka na počítači, která vede k získání znalosti programů Word, Excel, Internet, připravuje je na další vzdělávání a budoucí povolání, rozvíjí schopnosti orientace a vede je k samostatnosti. Kroužek je v rozsahu 2 hodiny týdně a v roce 2011 ho navštěvovalo 26 dětí.

JUDO – kroužek podporující pohybové schopnosti, v rozsahu 2 hodiny týdně. V roce 2011 ho navštěvovalo 21 dětí. Kroužek byl ukončen v červnu 2011.

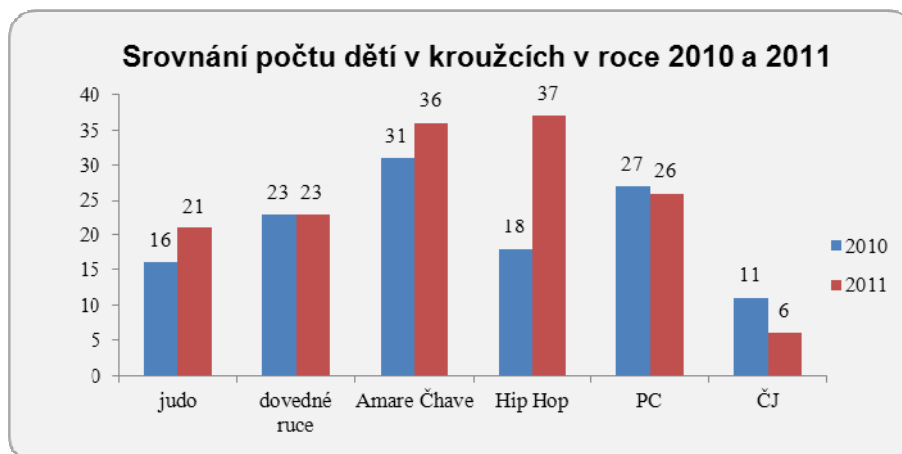
TANEČNÍ KROUŽEK HIP-HOP – kroužek tance, který podporuje a rozvíjí pohybové schopnosti a učí týmové spolupráci. Kroužek je v rozsahu 1,5 hodiny týdně a v roce 2011 ho navštěvovalo 37 dětí.

AMARE ČHAVE – kroužek tradičních romských tanců, který podporuje pohybovou aktivitu pro zachování tradic a kultury komunity. Kroužek je v rozsahu 3 hodiny týdně a v roce 2011 ho navštěvovalo 36 dětí.

DOVEDNÉ RUCE - kroužek malování, šití, ručních prací, vaření - podporuje tvořivost a fantazii, učí vzájemnému porozumění. Kroužek je v rozsahu 2 hodiny týdně a v roce 2011 ho navštěvovalo 23 dětí.

V rámci pravidelných volnočasových aktivit se podařilo v roce 2011 aktivizovat 149 dětí ve věku od 6 do 14 let. Největší zájem byl tradičně o počítačový kroužek a o taneční kroužky.

Srovnání počtu dětí v kroužcích v roce 2010 a 2011 viz graf 18.



Graf 18

Prázdniny ve městě

I v roce 2011 připravil Kontakt ve spolupráci s Odborem sociálních a zdravotních služeb Statutárního města Liberec projekt s názvem „Prázdniny ve městě“, který byl zaměřen na využití volného času dětí, především ze sociálně znevýhodněných rodin.

Projekt byl realizován v průběhu letních prázdnin a byl určen dětem ve věku od 6 do 14 let. Navazoval na potřeby dětí a rodičů na sídlištích v Liberci, kteří nikam neodjíždí na prázdniny, s cílem nabídnout jim zábavné a smysluplné vyplnění prázdninového času a preventivně působit v předcházení sociálně patologických jevů. Záměrem projektu bylo nabídnout těmto dětem takové aktivity, které by v nich vzbudily nadšení a zájem o nové věci. Program byl zaměřen na poznávání Liberce, přírody a také na sebepoznávání (schopnosti, zájmy, charakter, motivace být lepší). Mezi hlavní cíle patřilo nasměrování dětí k aktivnímu přístupu k životu, k získání nové motivace, k chuti učit se a pracovat každý sám na sobě a vzájemně si pomáhat.

Hlavní lokalitou bylo největší liberecké sídliště Rochlice II, kde žije mnoho mladých rodin s dětmi a vyskytují se zde častěji problémy související s nevhodným trávením volného času dětí a mládeže. Do projektu byly zapojeny i děti z lokality v ulici

Krejčího, kde se nachází byty pro sociálně vymezené občany, dále pro děti z ubytovny Kateřinská, děti z uzbecké komunity a děti ze sociokulturně znevýhodněného prostředí.

Příměstský tábor probíhal celé prázdniny, vždy dvakrát týdně po 2 až 6 hodinách, děti se podívaly např. na Ještěd, do Zoologické zahrady Liberec, do i parku nebo si šly zaplavat do bazénu (obr. 34). Při akcích, které probíhaly na sídlišti, hrály děti míčové hry, vyzkoušely si různé techniky malování apod. Závěr prázdnin zakončily táborákem na sídlišti (obr. 35). Projektu se zúčastnilo celkem 45 dětí.



Obrázek 34 Prázdniny ve městě



Obrázek 35 Prázdniny ve městě

Adventní dílna

V listopadu 2011 připravil Kontakt ve spolupráci s Odborem sociálních a zdravotních služeb Statutárního města Liberec zimní projekt pro děti s názvem Adventní dílna. Šlo o první ročník, jehož cílem bylo setkání dětí a rodičů národnostních menšin



Obrázek 36 Adventní dílna

žijících na území města Liberce prostřednictvím neformální akce. Během akce, na kterou přišlo 30 dětí s rodiči, byly v klubovnách Kontaktu připraveny dílny, ve kterých děti vyráběly vánoční ozdoby a dárky pro své nejbližší (obr. 36). Zároveň vyráběly dárky pro pacienty Krajské nemocnice Liberec, kterým byly předány jako vánoční dárky. Rodiče mezitím trávili dopolední čas v Centrálním klubu seniorů,

kde si prohlédli fotografie z akcí pro národnostní menšiny pořádaných Kontaktem v roce 2011, připravili pro své děti občerstvení a vyzdobili sál, kde pak odpoledne proběhlo slavnostní ukončení akce formou workshopu tradičních romských tanců dětského souboru Amare Čhave.

Celkem se akcí pro národnostní menšiny, které se uskutečnily v prostorách Kontaktu, zúčastnilo 250 dětí a dospělých.

Akcí, které se uskutečnily mimo prostory Kontaktu, se zúčastnilo 458 dětí a dospělých.

Na zajištění projektů pro děti v roce 2011 přispělo Statutární město Liberec – odbor zdravotních a sociálních služeb částkou 33 000,- Kč.

„Prázdniny ve městě“	24 000,- Kč
„Adventní dílna“	9 000,- Kč

Náklady na činnost národnostních menšin v roce 2011 činily 596 515,- Kč

2.5 DOBROVOLNICTVÍ A KOMUNITNÍ AKTIVITY

2.5.1 Dobrovolnické programy v rámci místní komunity

Dobrovolnické centrum AMIKUS úspěšně provozovalo druhým rokem programy, které jsou zaměřeny na tři cílové skupiny obyvatel. Jedná se o program Dítě, Senior a Handicap.

Kontakt v roce 2011 i nadále spolupracoval při realizaci dobrovolnických programů s městskými příspěvkovými organizacemi, působícími v sociální a zdravotní oblasti. Jednalo se o Dětské centrum Sluníčko Liberec, p. o., v němž byl realizován program Dítě a o Centrum zdravotní a sociální péče Liberec, p. o., s jejichž pomocí byly realizovány programy Senior a Handicap.

V rámci zajišťování činnosti Dobrovolnického centra AMIKUS proběhlo v roce 2011 celkem 306 jednání koordinátorky pro dobrovolnictví s poskytovateli sociálních služeb a 1096 jednání s dobrovolníky.

Statistika komunikace koordinátorky pro dobrovolnictví s poskytovateli viz tabulka 4.

Tabulka 4 Statistika komunikace koordinátorky pro dobrovolnictví s poskytovateli

Období	Osobně			Telefonicky		Písemně - Elektronicky			Celkem
	v KSK	v terénu	u poskyt.	ke koord.	od koord.	Písemně	E-mail od koord.	E-mail ke koord.	
2011									
Leden	1	0	2	2	6	0	10	9	30
Únor	1	2	1	1	2	0	7	8	22
Březen	4	0	0	2	9	0	2	7	24
I. Q	6	2	3	5	17	0	19	24	76
Duben	1	0	2	0	7	0	5	9	24
Květen	1	2	1	1	10	0	3	9	27
Červen	5	0	0	3	11	0	7	12	38
II. Q	7	2	3	4	28	0	15	30	89
Červenec	1	0	1	1	4	0	3	9	19
Srpen	0	0	0	0	9	0	4	13	26
Září	0	2	3	2	10	0	10	12	39
III. Q	1	2	4	3	23	0	17	34	84
Říjen	2	0	0	0	1	0	8	17	28
Listopad	2	0	0	1	3	1	0	7	14
Prosinec	0	0	0	4	3	0	7	1	15
IV. Q	4	0	0	5	7	1	15	25	57
Celkem	18	6	10	17	75	1	66	113	306

Statistika komunikace koordinátorky pro dobrovolnictví s dobrovolníky viz tabulka 5.

Tabulka 5 Statistika komunikace koordinátorky pro dobrovolnictví s dobrovolníky

Období	Osobně		Telefonicky			Písemně - Elektronicky			Celkem
	v KSK	v terénu	ke koordin.	od koordin.	SMS	Písemně	E-mail ke koordin.	E-mail od koordin.	
2011									
Leden	13	2	8	7	0	2	30	53	115
Únor	5	3	3	12	0	0	22	40	85
Březen	12	0	1	4	2	0	18	22	59
I. Q	30	5	12	23	2	2	70	115	259
Duben	6	0	1	3	0	0	22	51	83
Květen	19	2	4	8	2	0	26	47	108
Červen	31	6	5	15	6	0	22	43	128
II. Q	56	8	10	26	8	0	70	141	319
Červenec	3	0	1	5	0	0	6	5	20
Srpen	1	0	1	2	0	0	12	20	36
Září	24	9	6	23	1	0	20	73	156
III. Q	28	9	8	30	1	0	38	98	212
Říjen	14	1	4	11	0	0	12	35	77
Listopad	22	8	0	6	3	1	30	74	144
Prosinec	4	6	2	13	0	1	10	49	85
IV. Q	40	15	6	30	3	2	52	158	306
Celkem	154	37	36	109	14	4	230	512	1096

Program Dítě

V programu Dítě v roce 2011 pracovalo 12 dobrovolníků, kteří pravidelně docházeli do Dětského centra Sluníčko, kde se věnovali vždy jednomu dítěti. Smyslem tohoto systému bylo doplnit kolektivní výchovnou péči o individuální styk dítěte s jemu známou dospělou osobou (obr. 37, 38). V průběhu roku 2011 se počet zapojených dobrovolníků snížil na 9, protože dvě dobrovolnice přerušily dobrovolnickou činnost z důvodu odchodu na mateřskou dovolenou a jedna dobrovolnice ukončila činnost z důvodu odstěhování se z Liberce. Systém docházení dobrovolníků k jednomu dítěti se osvědčil a v mnoha případech i usnadnil dítěti přechod z ústavní výchovy do následné péče.



Obrázek 37 Dobrovolníci ve Sluníčku



Obrázek 38 Dobrovolníci ve Sluníčku

Program Senior

Klienti pro program Senior byli vybíráni ve spolupráci se sociálním pracovníkem Centra zdravotní a sociální péče, p. o., nebo byli vytipováni z klientů, kteří se během roku obrátili o pomoc na Sociální informační centrum Kontakt.

V programu Senior pracovalo 9 dobrovolníků, kteří pravidelně docházeli ke starším osamělým klientům do jejich domácností. Zde působili nejen jako společníci, ale také zpětnou vazbou podávali podněty na zlepšení prostředí, ve kterém někteří senioři žijí a prostřednictvím SIC bylo pak možné pomoci zajistit jim pečovatelskou službu, pomoci s žádostí o příspěvek na péči či o příspěvek na bydlení, ale také v řešení případné zadluženosti seniora. V průběhu roku jedna dobrovolnice ukončila dobrovolnickou činnost.

Program Handicap

V programu Handicap pracovaly 3 dobrovolnice, kterým se podařilo u 4 klientů svým pravidelným docházením zamezit jejich sociálnímu vyloučení (obr. 39, 40). Jedna z dobrovolnic se věnovala těžce handicapovaným bratrům, za kterými docházela do DPS, kromě toho je také doprovázela na kulturní akce, které organizoval Kontakt mimo DPS. Další dvě dobrovolnice se staly kamarádkami mladým handicapovaným ženám.



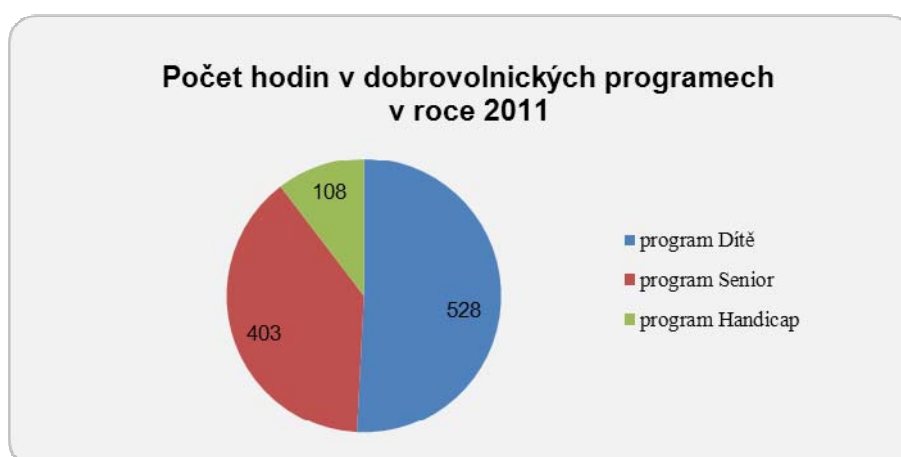
Obrázek 39 Dobrovolnice s klientkou



Obrázek 40 Dobrovolnice s klienty

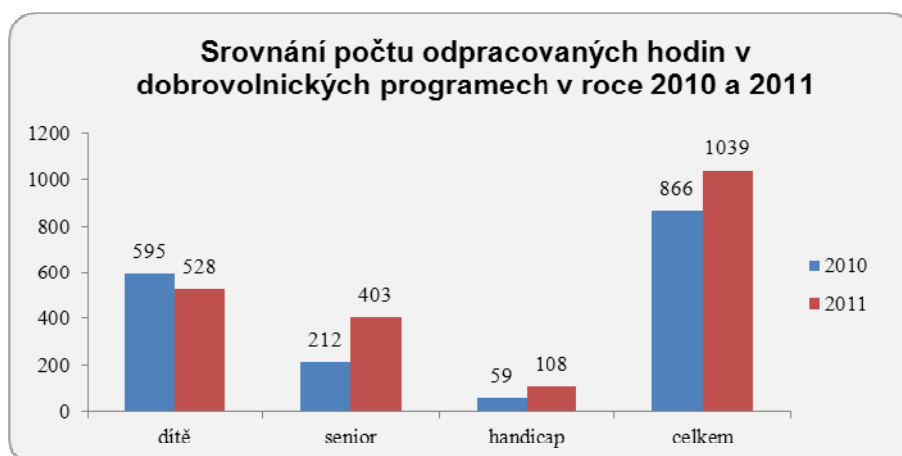
Celkem v roce 2011 dobrovolníci odpracovali 1 039 hodin, což činí průměrně 52 hodin na dobrovolníka. V programu Dítě to bylo 528 hodin, v programu Senior 403 hodin, v programu Handicap 108 hodin. Pro srovnání v roce 2010 bylo odpracováno celkem 866 hodin, v programu Dítě 595 hodin, v programu Senior 212 hodin a v programu Handicap 59 hodin. K 31. 12. 2011 bylo aktivně zapojeno 19 dobrovolníků (obr. 41). V průběhu celého roku Kontakt získal další cenné zkušenosti s realizací dobrovolnictví, s prací s dobrovolníky a ověřil si užitečnost a prospěšnost všech programů.

Počet hodin práce s klientem v jednotlivých programech v roce 2011 viz graf 19.



Graf 19

Srovnání počtu odpracovaných hodin v roce 2010 a 2011 viz graf 20.



Graf 20



Obrázek 41 Dobrovolníci na vánočním setkání



Obrázek 42 Předání ceny Křesadlo 2011

Ostatní aktivity

Dobrovolníci mimo své programy také pomáhali při akcích organizovaných Kontaktem, jako byly Mezinárodní den dětí (obr. 43), Adventní dílna pro děti různých národností (obr. 44) a České vánoce v krajské knihovně.

Dobrovolníci se v rámci Evropského roku dobrovolnictví významně podíleli na zdárném průběhu Průvodu dobrovolníků, který v Liberci proběhl počátkem listopadu 2011, a tím tak rozšířili povědomí Liberecké veřejnosti o smyslu dobrovolnictví.

Práci dobrovolníků z Dobrovolnického centra AMIKUS se dostalo také významného ocenění. V roce 2011 byla po několika letech v Libereckém kraji obnovená tradice

ocenění nejlepších dobrovolníků cenou Křesadlo, ceny pro obyčejné lidi, kteří dělají neobyčejné věci. Mezi 13 nominovanými adepty na toto ocenění byly i dvě dobrovolnice z Dobrovolnického centra AMIKUS, přičemž dobrovolnice z programu Senior byla vyhodnocena mezi 6 nejlepšími dobrovolníky a byla jí předána cena Křesadlo 2011 (obr. 42). Toto ocenění Kontakt i dobrovolníci chápou jako ocenění dobré práce všech dobrovolníků.



Obrázek 43 Mezinárodní den dětí



Obrázek 44 Adventní dílna

Koordinátorka pro dobrovolnictví se zúčastnila odborných školení, která podporují její odbornou způsobilost. V průběhu roku 2011 se dobrovolníci scházeli s koordinátorkou pro dobrovolnictví na pravidelných supervizích, na kterých společně konzultovali práci s klienty, svoje poznatky a zkušenosti, případně problémy, se kterými se u klientů setkali. Kromě těchto supervizí dobrovolníci také absolvovali 2 supervize s externím supervizorem, na kterých měli možnost svoji práci s klienty rozebrat s odborníkem.

Náklady na dobrovolnickou činnost v roce 2011 činily 206 798,- Kč

3 VYHODNOCENÍ ČERPÁNÍ PŘIJATÝCH ÚČELOVÝCH FINANČNÍCH PROSTŘEDKŮ

3.1 ROZDĚLENÍ NÁKLADOVÝCH A VÝNOSOVÝCH ÚČTŮ NA HLAVNÍ A DOPLŇKOVOU ČINNOST V ROCE 2011

Účet	Název	Hlavní činnost v tis. Kč	Doplňková činnost v tis. Kč	CELKEM v tis. Kč
501	Spotřeba materiálu	241		241
502	Spotřeba energie	130		130
503	Spotřeba jiných neskladových dodávek	240		240
504	Prodané zboží	0		0
511	Opravy a udržování	28		28
512	Cestovné	5		5
513	Náklady na reprezentaci	4		4
518	Ostatní služby	1 149		1 149
521	Mzdové náklady	2 708		2 708
524	Zákonné sociální pojištění	920		920
525	Jiné sociální pojištění	12		12
527	Zákonné sociální náklady	25		25
528	Jiné sociální náklady	25		25
531	Daň silniční	0		0
532	Daň z nemovitostí	0		0
538	Jiné daně a poplatky	1		1
541	Smluvní pokuty a úroky z prodlení	0		0
542	Jiné pokuty a penále	0		0
544	Prodaný materiál	0		0
547	Manka a škody	0		0
549	Ostatní náklady z činnosti	34		34
551	Odpisy DHM a DNM	0		0
553	Zůstatková cena prodaného DHM	0		0
554	Prodané pozemky	0		0
555	Tvorba a zúčtování rezerv	0		0
556	Tvorba zák. opravných položek	0		0
557	Náklady z odepsaných pohledávek	0		0
562	Úroky	0		0

563	Kurzové ztráty	0		0
569	Ostatní finanční náklady	0		0
591	Daň z příjmů	0		0
	NÁKLADY CELKEM	5 522		5 522
601	Výnosy z prodeje vlastních výrobků	0		0
602	Výnosy z prodeje služeb	75		75
603	Výnosy z nájmu	110		110
604	Výnosy za prodané zboží	0		0
609	Jiné výnosy z vlastních výkonů	0		0
611-614	Změna stavu NV, polotovarů, výrobků	0		0
621-4	Aktivace materiálu, DHM a zboží	0		0
641-642	Smluvní a jiné pokuty a úroky z prodlení	0		0
643	Výnosy z odepsaných pohledávek	0		0
644-647	Výnosy z prodeje materiálu, DHM	109		109
648	Čerpání fondů	0		0
649	Ostatní výnosy z činnosti	0		0
662	Úroky	0		0
663	Kurzové zisky	0		0
669	Ostatní finanční výnosy	2		2
	VÝNOSY CELKEM	296		296

3.2 POROVNÁNÍ VÝNOSŮ A NÁKLADŮ ZA ROKY 2010 A 2011

Účet	Název	Skut. 2010 v tis. Kč	Plán 2011 v tis. Kč	Skut. 2011 v tis. Kč	Plnění plánu (%)	Skutečnost 10/11 (%)
501	Spotřeba materiálu	469	241	241	100	51,39
502,503	Spotřeba energie	421	370	370	100	87,89
504	Prodané zboží	0	0	0	0	0,00
	Celkem seskupení 50	890	611	611	100	68,65
511	Opravy a udržování	10	28	28	100	280,00
512	Cestovné	16	5	5	100	31,25
513	Náklady na reprezentaci	8	4	4	100	50,00
518	Ostatní služby	1 565	1 149	1 149	100	73,42
	Celkem seskupení 51	1 599	1 186	1 186	100	74,17
521	Mzdové náklady	3 267	2 708	2 708	100	82,89
524	Zákonné sociální pojištění	1 080	920	920	100	85,19
527	Zákonné sociální náklady	60	37	37	100	61,67
528	Jiné sociální náklady	28	25	25	100	89,29
	Celkem seskupení 52	4 435	3 690	3 690	100	83,20
531	Daň silniční	0	0	0	0	0,00
538	Jiné daně a poplatky	1	1	1	100	100,00
	Celkem seskupení 53	1	1	1	100	100,00
541,2	Pokuty, penále a úroky z prodlení	0	0	0	0	0,00
544	Prodaný materiál	0	0	0	0	0,00
548	Manka a škody	0	0	0	0	0,00
549	Ostatní náklady z činnosti	46	34	34	100	73,91
	Celkem seskupení 54	46	34	34	100	73,91
551	Odpisy dlouhodobého majetku	0	0	0	0	0,00
552-4	Zůstatková hodnota prod. majetku	0	0	0	0	0,00
	Celkem 551-554	0	0	0	0	0,00
555-6	Tvorba a zúčt. rezerv a opr. položek	0	0	0	0	0,00
557	Náklady z odepsaných pohledávek	0	0	0	0	0,00
	Celkem 555-557	0	0	0	0	0,00
562	Úroky	0	0	0	0	0,00
563	Kurzové ztráty	0	0	0	0	0,00
569	Ostatní finanční náklady	0	0	0	0	0,00
	Celkem seskupení 56	0	0	0	0	0,00
591	Daň z příjmů	0	0	0	0	0,00
	NÁKLADY CELKEM	6 971	5 522	5 522	100	79,21

601	Výnosy z prodeje vlastních výrobků	0	0	0	0	0,00
602	Výnosy z prodeje služeb	102	75	75	100	72,55
603	Výnosy z pronájmu	147	110	110	100	74,83
604	Výnosy z prodaného zboží	0	0	0	0	0,00
609	Jiné výnosy z vlastních výkonů	0	0	0	0	0,00
611-614	Změna stavu zásob výrobků	0	0	0	0	0,00
621-4	Aktivace materiálu a zboží	0	0	0	0	0,00
648	Čerpání fondů	284	0	0	0	0,00
641-7,649	Ostatní výnosy z činnosti	44	109	109	100	247,73
662-669	Finanční výnosy	16	2	2	100	12,50
	Výnosy ústř. rozpočtů na transfery	0	0	0	0	0,00
	VLASTNÍ VÝNOSY celkem	593	296	296	100	49,75
672	Příspěvek na odpisy	0	0	0	0	0,00
672	Příspěvek na provoz	6 319	5 100	5 100	100	80,71
672	Účelové příspěvky a dotace	59	127	127	100	215,25
	PŘÍSPĚVKY A DOTACE celkem	6 378	5 227	5 227	100	81,95
	VÝNOSY včetně dotací celkem	6 971	5 522	5 522	100	79,21
	Hospodářský výsledek +/-	0	0	0	0	0

3.3 ZAMĚSTNANCI, MZDOVÉ A OSOBNÍ NÁKLADY

Čerpání mzdových prostředků

položka	řádek číslo	2010 v tis. Kč	2011 v tis. Kč
Průměrný evidenční přepočtený počet zaměstnanců	1	10	10
Mzdové náklady (bez OON) celkem	2	3 023	2 530
Čerpání fondu odměn na mzdy	3	0	0
Ostatní osobní náklady celkem	4	244	179
odměny za dohody konané mimo pracovní poměr	5	187	0
Odstupné	6	57	0
příp. jiné ostatní osobní náklady	7	0	0
Průměrná měsíční mzda zaměstnance v Kč			
bez FO	8	25,192	25,300
včetně FO	9	25,192	25,300
Zákonné zdravotní pojištění - nákladové	10	286	243
Zákonné pojištění na soc. zabezpečení - nákladové	11	794	676
Povinný příděl do FKSP (2 %)	12	60	25

Usměrňování prostředků na platy (nařízení vlády č. 447/2000 Sb.) - rok 2011

ukazatel	stanoven v tis. Kč	skutečnost v tis. Kč
Limit mzdových nákladů (nepřekročení rozpočtové částky)	2 570	2 709
Z toho: objem prostředků na platy v absolutní výši (podle nařízení vlády č. 447/2000 Sb.)	0	0

3.4 MIMOROZPOČTOVÉ ZDROJE - FINANČNÍ FONDY

	Fond (v tis. Kč)				celkem
	odměn	kult. a soc. potřeb	rezervní	investiční	
Stav k 1. 1. 2011		81	31	0	112
Tvorba fondu		25	0	0	25
Čerpání fondu		18	0	0	137
Stav k 31. 12. 2011		88	31	0	119
Návrh přidělů fondům z HV r. 2011		x	0	x	0
z hlavní činnosti		x	0	x	0
z doplňkové činnosti		x	0	x	0
Předpokládaný stav po přidělu		88	31	0	119

3.5 TVORBA A ČERPÁNÍ INVESTIČNÍHO FONDU

Stav investičního fondu k 1. 1. 2011		0
Tvorba	odpisy r. 2011	0
	zůstatková cena prodaného majetku	0
	investiční dotace z rozpočtu zřizovatele	0
	investiční příspěvky ze státních fondů	0
	výnosy z prodeje dlouhodobého hmotného majetku	0
	investiční dary a příspěvky od jiných subjektů	0
	posílení investičního. fondu z rezervního. fondu (po schválení zřizovatelem)	0
	příp. jiný zdroj	0
Čerpání:	na pořízení investic	0
	jako doplňkový zdroj financování oprav a údržby majetku	0
	odvod zřizovateli (z odpisů, spoluúčast na financování investic ap.)	0
	příp. jiné čerpání	0
Stav investičního fondu k 31. 12. 2011		0

Stav rezervního fondu k 1. 1. 2011		31 138
Tvorba:	příděl ze zlepšeného hospodářského výsledku r. 2010	0
	finanční dary	0
	příp. jiný zdroj	0
Čerpání:	další rozvoj své činnosti	0
	úhrada ztráty minulých let	0
	časové překlenutí rozdílů mezi výnosy a náklady	0
	úhrada sankcí a penále za porušení rozpočtové kázně	0
	posílení investičního fondu (po schválení zřizovatelem)	0
	na projekty zajišťované z poskytnutých grantů	0
	příp. jiné čerpání	0
Stav rezervního fondu k 31. 12. 2011		31 138

3.6 VYHODNOCENÍ ČERPÁNÍ DOTACÍ

Dotace ve výši 56 000,- Kč z Úřadu práce Liberec byla využita na krytí mzdových prostředků pracovnice Centrálního klubu seniorů v rámci vyhrazení společensky účelného pracovního místa a poskytnutí příspěvku spolufinancovaného ze státního rozpočtu a Evropského sociálního fondu.

Dotace ve výši 71 000,- Kč z Krajského úřadu Libereckého kraje byly použity na realizaci projektů Kurzy trénování paměti pro seniory, Senioři komunikují – kurzy výuky a používání PC, Relaxační cvičení pro seniory a na program pro seniory v rámci Měsíce seniorů .

Získané finanční dotace byly využity účelově, v souladu se smluvním ujednáním a byly řádně vyúčtovány donátorům.

dotace	rozpočet (Kč)	skutečné čerpání (Kč)	rozdíl (Kč)	odvod (Kč)
Úřad práce	56 000	56 000	0	0
Krajský úřad LK	71 000	71 000	0	0

Rozdělení účelových dotací z grantového fondu Libereckého kraje:

Program pro seniory v rámci Měsíce seniorů	21 000 Kč
Kurzy Trénování paměti pro seniory	10 000 Kč
Senioři komunikují-kurzy výuky a používání PC	20 000 Kč
Relaxační cvičení pro seniory	20 000 Kč

3.7 KOMENTÁŘE K DAŇOVÝM POVINNOSTEM ORGANIZACE

Daň z příjmu právnických osob

Daňové přiznání k dani z příjmů právnických osob podle zákona č. 586/1992 Sb., o daních z příjmů bylo podáno v řádném termínu na Finanční úřad v Liberci.

Daň silniční

Auto se nepoužívá k doplňkové činnosti, nepodléhá silniční dani.

Daň z nemovitostí

Organizace není vlastníkem žádné nemovitosti.

Daň darovací

V roce 2011 organizace neobdržela žádný dar. Organizace je osvobozena od daně darovací podle Zákona č. 357/1992 Sb., §20 odst.4.

4 ZÁVĚREČNÉ VYHODNOCENÍ ČINNOSTI

Rok 2011 se mi hodnotí velmi obtížně, neboť naše organizace v jeho průběhu musela řešit velké množství problematických skutečností, které v některých momentech hraničily s existenčním zachováním její činnosti.

Největší komplikací byla bezesporu finanční situace. Rozhodnutím zřizovatele nám byla přiznána provozní dotace o 20% nižší, než tomu bylo v roce 2010. Pokud se podíváme ještě o rok zpět, museli jsme se vypořádat s úbytkem téměř 2 500 000 Kč. Navíc se složitá finanční situace neziskových organizací a občanských iniciativ například promítla i do snížení příjmů z pronájmů o 25%.

Dalším zásadním faktorem, který ovlivnil naši činnost, byla personální obměna jedné třetiny zaměstnanců, která nás postihla v polovině kalendářního roku.

K největším úsporám jsme museli sáhnout v oblasti mzdových výdajů, v důsledku snížení provozní dotace byla všem zaměstnancům snížena pohyblivá složka mzdy o 20%, k dalším úsporám již došlo na úkor poskytovaných služeb ve všech oblastech.

Mezi největší změny musíme zařadit březnové přestěhování Sociálního informačního centra do centrálních prostorů naší organizace. Tím se jeho služby staly lépe dostupnými pro všechny s ohledem na posunutí do centra města.

Za zmínku určitě stojí naši dobrovolníci. Pro tento rok jsme si kladli za cíl stabilizovat naše aktivity v této oblasti a jsem rád, že se nám to povedlo. Přes všechny těžkosti jsme nejen udrželi počet programů i dobrovolníků, ale dokonce máme podíl i na zisku prestižního ocenění dobrovolnické činnosti Křesadlo 2011 pro jednu z našich dobrovolnic.

Přes všechny těžkosti nám narůstá počet uživatelů u všech našich aktivit, například u seniorů, ať už v rámci samostatně pracujících klubů, tak i návštěvníků Centrálního klubu seniorů, jsme zaznamenali meziroční nárůst o 647, celkový počet našich návštěvníků atakuje hranici 20 tisíc.

Velmi si cením toho, že se nám stále daří pokračovat ve vzdělávacích aktivitách, ať už formou zvyšování počítačové gramotnosti či trénování paměti a vážím si práce, kterou senioři odvádí pro druhé.

Jsem také rád, že se nám podařilo rozšířit oba poradní sbory ředitele organizace, Radu starších i Radu pro národnostní menšiny o nové členy a posunout se tak v jednotlivých problematikách o něco dál.

Ke konci roku jsme v důsledku vývoje finančních prostředků byli nuceni ukončit činnost klubu pro zdravotně znevýhodněné ve Vesci. S tím souvisela i řada dalších kroků, které se ale promítnou v roce 2012.

I z tohoto důvodu se velmi těžce formulují plány do dalšího roku. Tím nejdůležitějším bude určitě dělat vše pro zachování existence organizace a zachovat kvalitu poskytovaných služeb. V rámci roku 2012, který je navíc Evropskou komisí vyhlášen jako Rok aktivního stárnutí a mezigenerační solidarity se pokusíme zrealizovat akce, které by pomohly jeho poslání naplňovat. Rádi bychom se zaměřili na skupinu zdravotně znevýhodněných občanů, kteří žijí v oblasti Burianovy ulice.

Rád bych poděkoval v první řadě zaměstnancům naší organizace, kteří to neměli vůbec snadné a se všemi nástrahami se dokázali se ctí vypořádat. Poděkovat také musím všem našim uživatelům, kterých je čím dál více, i všem organizacím, skupinám i jednotlivcům, kteří nám v průběhu celého roku pomáhají při realizaci jednotlivých projektů.

V Liberci 17. dubna 2012

Michael Dufek
ředitel

Realizování akcí Kontakt pro všechny cílové skupiny by nebylo možné bez pomoci, podpory a spoluúčasti subjektů, kterým za jejich podporu děkujeme:

Statutární město Liberec - finanční zajištění provozu organizace, pomoc při realizaci projektů

Liberecký kraj - finanční podpora PC kurzů, kurzů trénování paměti, relaxačního cvičení seniorů a slavnostního zakončení Měsíce seniorů

Centrum zdravotní a sociální péče Liberec, p. o. - možnost bezplatného užívání prostor kluboven na jednotlivých DPS, pomoc při realizaci projektů

Komunitní práce Liberec, o.p.s. - pomoc při realizaci projektů

Dobrovolníci z řad libereckých seniorů - přednášky, besedy, čtení a zpívání

Divadlo F. X. Šaldy Liberec, p. o. - představení pro seniory

Naivní divadlo Liberec, p. o. - představení pro seniory

Policie České republiky - přednášková činnost, pomoc při realizaci projektů

Zoologická zahrada, p. o. - přednášková činnost pro seniory

TERMIZO, a. s. Liberec – umožnění prohlídky zařízení

Dobrovolníci z Dobrovolnického centra AMIKUS – pomoc při doprovodu zdravotně znevýhodněných občanů a seniorů na kulturně společenské akce

Městská policie Liberec – přednášková činnost pro seniory

Český červený kříž – přednášková činnost pro seniory, pomoc při realizaci projektů

Dopravní podnik měst Liberce a Jablonce nad Nisou, a. s. – realizace turnaje ve stolním tenise

Severáček – koncertní vystoupení pro seniory

ZUŠ Liberec – koncerty a recitace pro seniory

ZUŠ Jablonec nad Nisou – koncerty pro seniory

Dětský folklorní soubor Jizerka – vystoupení na DPS