



STATUTÁRNÍ MĚSTO LIBEREC

5. zasedání zastupitelstva města dne: 28. 5. 2009

Bod pořadu jednání:

Věc: Schválení záměru vybudování nového kojeneckého ústavu a dětského domova ve společném areálu - ul. Pekárkova

Zpracoval: Pavlína Háková, vedoucí oddělení sociálních a zdravotních věcí

odbor, oddělení: odbor sociálních a zdravotních služeb, oddělení sociálních a zdravotních věcí

telefon: 48 524 4982

Schválil: vedoucí oddělení Pavlína Háková, vedoucí oddělení sociálních a zdravotních věcí

vedoucí odboru Petra Svatoňová, vedoucí odboru sociálních a zdravotních služeb

Projednáno: v RM 19. 5. 2009

v Komisi zdraví dne 19. 5. 2009

Poznámka:

Předkládá: Ing. Jiří Kittner, v. r.
primátor města

Naděžda Jozífková, náměstkyně primátora

Návrh usnesení

Zastupitelstvo města po projednání

s c h v a l u j e

záměr vybudování nového kojeneckého ústavu a dětského domova ve společném areálu – ul. Pekárkova

a u k l á d á

paní Naděždě Jozífkové, náměstkyni primátora, zajistit realizaci schváleného záměru vybudování nového kojeneckého ústavu a dětského domova ve společném areálu – ul. Pekárkova

T: průběžně v roce 2010

Důvodová zpráva

Na základě usnesení č. 196/08 zastupitelstva města konaného dne 30. 10. 2008, kterým byl schválen záměr vybudování nového Kojeneckého ústavu a dětského domova, bylo zadáno vypracování studie – stavebního programu, který nám ve fázi předprojektové přípravy stavby poslouží k ekonomickému rozhodování o rozsahu budoucí stavby s ohledem na možnosti a efektivnost jejího financování.

Zastupitelstvo města Liberec svým usnesením uložilo Naděždě Jozífkové, náměstkyni primátora, zajistit realizaci vybudování nového kojeneckého ústavu a dětského domova resp. Dětského centra SLUNÍČKO. Výstavbou nového zařízení bude transformována ústavní péče o ohrožené děti na péči rodinného typu. **Přechodem z klasické ústavní péče na zařízení rodinného typu, tj. vybudování rodinných buněk, splníme požadované parametry současné platné legislativy**

Pro realizaci vybudování nového Dětského centra SLUNÍČKO Liberec byla vytipována lokalita v k.ú. Starý Harcov, kde byl k tomuto účelu vyčleněn dnes opuštěný areál Mateřské školy Pekárkova. V poslední době byly tedy prostory využívány pro výkon předškolní péče o děti. Návrh stavebního programu vychází z lokality k. ú. Starý Harcov, p.p.č. 628/1 a p.p.č. 628/2. Nové zařízení bude vybudováno (rekonstruováno) ve stávajícím objektu Pekárkova č.p. 572, Liberec 15, stavební parcela č.p. 627/1 a č.p. 627/2.

Charakter zastavěného území je tvořen zástavbou secesních rodinných vil z počátku 19. století. Výstavba areálu mateřské školy proběhla v roce 1975. Objekt mateřské školy je rozdělen na tři pavilony se společnou vyrovnávací spojovací chodbou. Odděleně je pak budova bytu školníka. Na stávajícím stavu budovy se podepsalo její několikaleté opuštění a chátrání. Stropy vykazují zvýšené průhyby. Stejně tak střešní opláštění a konstrukce stěn neodpovídá dnešním normám. Vnitřní rozvody a vedení jsou zastaralá. Důsledkem těchto všech okolností došlo k ucpání střešního svodu na pavilonu B a jeho kompletnímu vytopení. V kombinaci s mrazivými měsíci lze předpokládat silné narušení nosných konstrukcí. V rámci výstavby a rekonstrukce je počítáno s demolicí a novou výstavbou pavilonu B, bude provedena rozsáhlá rekonstrukce svislých a vodorovných konstrukcí včetně opláštění budovy, budou provedeny nové vnitřní a vnější rozvody.

K uskutečnění záměru vybudovat nové zařízení ve výše uvedené lokalitě je nezbytné provést směnu pozemků p.č. 629, která je ve vlastnictví Jaroslavy Antošové, bytem jizerská 192/2, Liberec XV – Starý Harcov, za pozemky č. 628/1 a 628/2, které jsou ve vlastnictví Statutárního města Liberec. Záměr směny dotčených parcel byl projednán s vlastníkem pozemku a ten se směnou vyslovil souhlas. Předběžně je dohodnutá směna dotčených parcel o výměře 140 m², tak jak dokládám výkresem.

Zpracovaná studie neobsahuje podrobný rozpočet, ale dává pouze přibližné výsledky. Výpočet nákladů vychází pouze ze zjištění objemových ukazatelů stavby a použití technicko-hospodářských ukazatelů. Podklady stavebního programu jsou k nahlédnutí v naší příspěvkové organizaci.

Odhad investičních nákladů výstavby dětského centra činí 45 mil Kč + náklady na projektovou dokumentaci.

Z důvodu naplnění usnesení zastupitelstva města je nezbytné zadat vypracování projektové dokumentace budoucí stavby pro vydání stavebního povolení a dokumentaci pro vydání územního rozhodnutí, na základě kterých můžeme zahájit kroky spojené s územním a stavebním řízením. Podle ustanovení § 78 odst. 1 zákona č. 183/2006 Sb., o územním plánování a

stavebním řádu (stavební zákon), ve znění zákona č. 68/2007 Sb., může stavební úřad spojit územní a stavební řízení u všech druhů staveb, na které se vyžaduje stavební povolení, a to v případě, že jsou podmínky v území jednoznačné, zejména že je pro dané území schválen nebo vydán územní nebo regulační plán.

Chceme využít zákonné možnosti a požádat stavební úřad o spojení územního a stavebního řízení zejména z důvodů využití zjednodušujících postupů a také při využití obecné zásady zakotvené ve správním řádu, dle které nemají nikomu vznikat zbytečné náklady a každý má být co nejméně zatěžován.

Z důvodů výše uvedených skutečností žádáme o poskytnutí investiční účelové dotace ve výši 2 mil. Kč pro období 2. pololetí roku 2009 pro investiční záměr vybudování nového kojeneckého ústavu a dětského domova ve společném areálu.

Současně jsou vedena jednání s představiteli Libereckého kraje, kde je prezentován záměr vybudování nového dětského centra, které již bude mít charakter zařízení rodinného typu (rodinné buňky). Vzhledem k tomu, že naše zařízení má krajskou působnost, žádáme Liberecký kraj o spoluúčast na financování tohoto projektu ve výši 5 mil. Kč, a to v roce 2009 částkou 2,5 mil. Kč a v roce 2010 stejnou částkou.

Příloha:

1. Výkres - výměna pozemků
2. Výkres – pohledy
3. Výkres – situace návrh

PŘÍLOHA č. 1



KOLENECKÝ ÚSTAV A DĚTSKÝ DOMOV PEKÁŘKOVÁ - LIBEREC

legenda

628/1, 628/2, 628/3	dotčené parcely municipo města Liberec
1	628/1, 628/2, 628/3 parcely J. Amošové, ul. Pešáková 192/2
2	628/1, 628/2, 628/3 pozemek A určený k výměně za B
3	628/1, 628/2, 628/3 pozemek B určený k výměně za A



výkres:

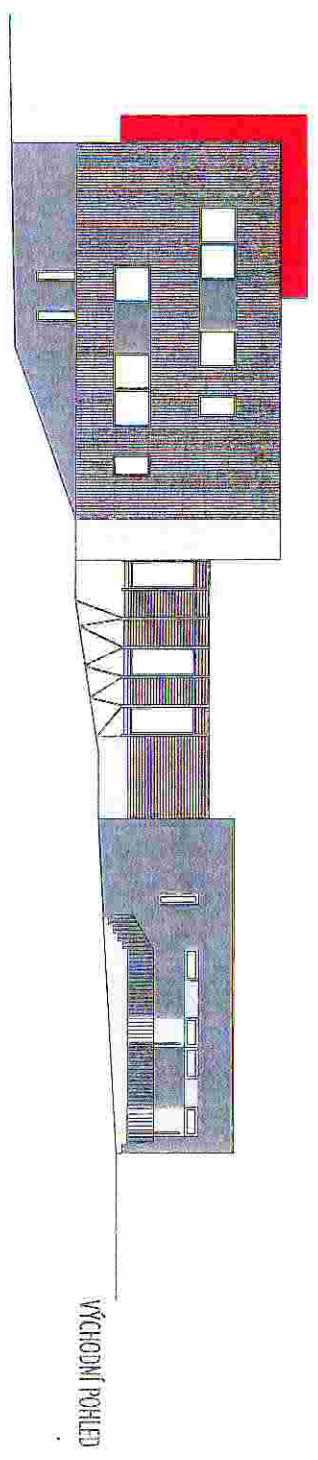
VÝMĚNA POZEMKŮ

měřítko 1:250

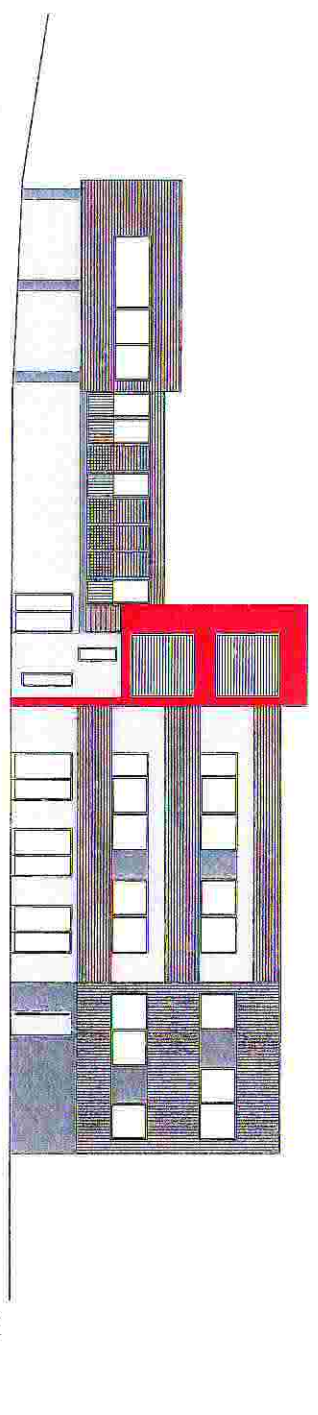


číslo zakázky	D/08-029 STD
stupeň dokumentace	STUJIE
datum	únor 2009
autor	Ing. arch. LADISLAV DAVID
vypracoval	Ing. arch. VĚCLAV MÜLLER

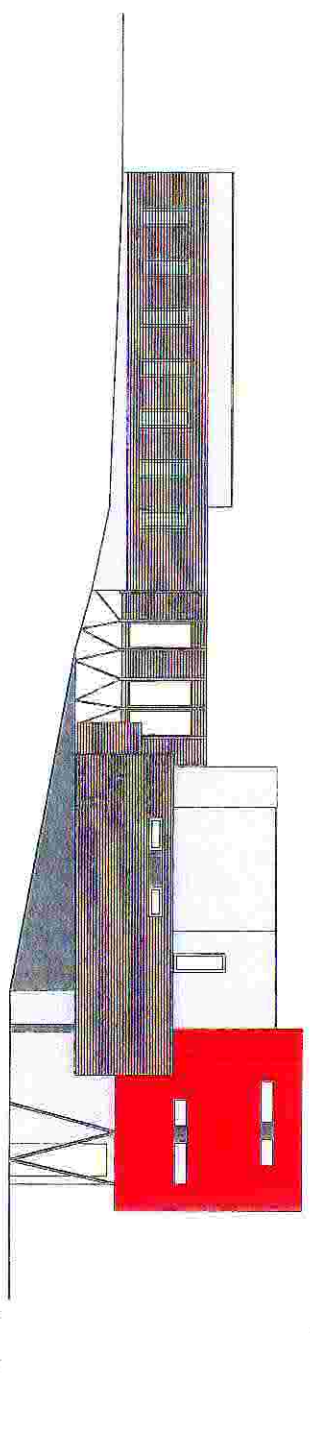




VÝCHODNÝ POHLED



JIŽNÝ POHLED



ZÁPADNÝ POHLED

výkres	POHLEDY
škála	1:200
2M	4M
6M	8M
10M	

číslo zakázky	0/09-005 STD
stupeň dokumentácie	NÁVRH STAVEBNÉHO PROGRAMU
datum	JÚN 2009
zhotoviteľ	Deistá centrum SLUNČKO Liberec
autor	Ing. arch. LADISLAV DAVÍD
vypovedel	Ing. arch. VÁCLAV MÜLLER
Bydlište 199	
400 14 Liberec	
tel.: +420 485 142 211	
fax: +420 485 106 993	
e-mail: info@deistacentrum.cz	
www.deistacentrum.cz	
IČO: 27217577	



KOLÍNECKÝ ÚSTAV A DĚTSKÝ DOMOV
PEKÁRKOVA - LIBEREC

LEGENDA

1	▶	DĚTSKÝ DOMOV A KOLÍNECKÝ ÚSTAV	HLAVNÍ VSTUP
2	▶	ZADNÍ VSTUP PERSONÁLU, KOJEN. ODD.	
3	▶	VSTUP DĚTSKÉ ODDĚLENÍ	
4	▶	VSTUP KOLÍNECKÉ ODDĚLENÍ	
5	▶	ZÁSOBOVÁNÍ	
6	▶	VSTUP BPT SPRÁVCE	

SITUACE - NÁVRH

MĚŘÍTKO 1:500

číslo zakázky	D/09-005 STD
stupeň dokumentace	NÁVRH STAVEBNÍHO PROGRAMU
datum	ÚNOR 2009
zadavatel	Dětské centrum SLUNÍČKO Liberec
autor	Ing. arch. LADISLAV DAVID
vypročovaní	Ing. arch. VĚCLAV ABULER

MAPA

Mapová síť 199
460 14 Lábeře
tel.: 420 485 412 211
fax: 420 485 106 599
e-mail: atelier@atelierek.cz
www.atelierek.cz
IČO: 377 77 577