

Zpráva auditora pro akcionáře společnosti Dopravní podnik města Liberce, a.s.

Název společnosti:	Dopravní podnik města Liberce, a.s.
Sídlo společnosti:	Mrštíkova 3, 461 71 Liberec III
Identifikační číslo:	473 11 975
Právní forma:	akciová společnost
Předmět podnikání:	viz bod 1 přílohy k účetní závěrce

Na základě provedeného auditu jsme dne 17. března 2009 vydali k účetní závěrce, která je součástí této výroční zprávy, zprávu následujícího znění:

Ověřili jsme přiloženou účetní závěrku společnosti Dopravní podnik města Liberce, a.s., tj. rozvahu k 31. prosinci 2008, výkaz zisku a ztráty a přehled o peněžních tocích za období od 1. ledna 2008 do 31. prosince 2008 a přílohu této účetní závěrky, včetně popisu použitých významných účetních metod. Údaje o společnosti Dopravní podnik města Liberce, a.s. jsou uvedeny v bodě 1 přílohy této účetní závěrky.

Za sestavení a věrné zobrazení účetní závěrky v souladu s českými účetními předpisy odpovídá statutární orgán společnosti Dopravní podnik města Liberce, a.s.. Součástí této odpovědnosti je navrhnout, zavést a zajistit vnitřní kontroly nad sestavováním účetní závěrky a věrným zobrazením účetní závěrky tak, aby neobsahovala významné nesprávnosti způsobené podvodem nebo chybou, zvolit a uplatňovat vhodné účetní metody a provádět dané situaci přiměřené účetní odhady.

Naší úlohou je vydat na základě provedeného auditu výrok k této účetní závěrce. Audit jsme provedli v souladu se zákonem o auditorech a Mezinárodními auditorskými standardy a souvisejícími aplikačními doložkami Komory auditorů České republiky. V souladu s těmito předpisy jsme povinni dodržovat etické normy a naplánovat a provést audit tak, abychom získali přiměřenou jistotu, že účetní závěrka neobsahuje významné nesprávnosti.

Audit zahrnuje provedení auditorských postupů, jejichž cílem je získat důkazní informace o částkách a skutečnostech uvedených v účetní závěrce. Výběr auditorských postupů závisí na úsudku auditora, včetně toho, jak auditor posoudí rizika, že účetní závěrka obsahuje významné nesprávnosti způsobené podvodem nebo chybou. Při posuzování těchto rizik auditor přihlédne k vnitřním kontrolám, které jsou relevantní pro sestavení a věrné zobrazení účetní závěrky. Cílem posouzení vnitřních kontrol je navrhnout vhodné auditorské postupy, nikoli vyjádřit se k účinnosti vnitřních kontrol. Audit též zahrnuje posouzení vhodnosti použitých účetních metod, přiměřenosti účetních odhadů provedených vedením i posouzení celkové prezentace účetní závěrky.

Domníváme se, že získané důkazní informace tvoří dostatečný a vhodný základ pro vyjádření našeho výroku.

Podle našeho názoru účetní závěrka podává věrný a poctivý obraz aktiv, pasiv a finanční situace společnosti Dopravní podnik města Liberce, a.s. k 31. prosinci 2008 a nákladů, výnosů a výsledku jejího hospodaření a peněžních toků za rok 2008 v souladu s českými účetními předpisy.

Prověřili jsme též věcnou správnost údajů uvedených ve zprávě o vztazích mezi propojenými osobami společnosti Dopravní podnik města Liberce, a.s. k 31. prosinci 2008. Za sestavení této zprávy o vztazích je zodpovědné vedení společnosti Dopravní podnik města Liberce, a.s. Naším úkolem je vydat na základě provedené prověrky stanovisko k této zprávě o vztazích.



Prověrku jsme provedli v souladu s Mezinárodními auditorskými standardy vztahujícími se k prověrce a souvisejícími aplikačními doložkami Komory auditorů České republiky. Tyto standardy vyžadují, abychom plánovali a provedli prověrku s cílem získat střední míru jistoty, že zpráva o vztazích neobsahuje významné nesprávnosti. Prověrka je omezena především na dotazování pracovníků společnosti a na analytické postupy a výběrovým způsobem provedené prověření věcné správnosti údajů. Proto prověrka poskytuje nižší stupeň jistoty než audit. Audit zprávy o vztazích jsme neprováděli, a proto nevyjadřujeme výrok auditora.

Na základě naší prověrky jsme nezjistili žádné významné věcné nesprávnosti údajů uvedených ve zprávě o vztazích mezi propojenými osobami společnosti Dopravní podnik města Liberce, a.s. k 31. prosinci 2008.

Ověřili jsme též soulad výroční zprávy s účetní závěrkou, která je obsažena v této výroční zprávě. Za správnost výroční zprávy je zodpovědný statutární orgán společnosti Dopravní podnik města Liberce, a.s. Naším úkolem je vydat na základě provedeného ověření výrok o souladu výroční zprávy s účetní závěrkou.

Ověření jsme provedli v souladu s Mezinárodními auditorskými standardy a souvisejícími aplikačními doložkami Komory auditorů České republiky. Tyto standardy vyžadují, aby auditor naplánoval a provedl ověření tak, aby získal přiměřenou jistotu, že informace obsažené ve výroční zprávě, které popisují skutečnosti, jež jsou též předmětem zobrazení v účetní závěrce, jsou ve všech významných ohledech v souladu s příslušnou účetní závěrkou. Jsme přesvědčeni, že provedené ověření poskytuje přiměřený podklad pro vyjádření výroku auditora.

Podle našeho názoru jsou informace uvedené ve výroční zprávě společnosti Dopravní podnik města Liberce, a.s. ve všech významných ohledech v souladu s výše uvedenou účetní závěrkou.

V Liberci, dne 17. března 2009

Auditorská společnost:

.....
VGD - AUDIT, s.r.o.
osvědčení č. 271
Bělehradská 18, 140 00 Praha 4



Auditor:

.....
Ing. Monika Händelová
osvědčení č. 1565

2008

VÝROČNÍ ZPRÁVA

2008

LIBERECKÁ  IS

I.

ÚVODNÍ SLOVO PŘEDSEDY PŘEDSTAVENSTVA


Rok 2008 byl pro Libereckou IS, a.s. především rokem ladění vztahů se svým hlavním zákazníkem, tedy statutárním městem Liberec. Dynamický rozvoj IT v celé městské skupině, implementace nových aplikací a rozvoj celého informačního systému města s sebou přinesly mnoho problémů, před které byla společnost postavena. Přesto se povedlo v průběhu roku vztah s hlavním zákazníkem stabilizovat a dotáhnout do konce některé klíčové projekty. V souvislosti s tím se začala společnost stále více orientovat především na oblast IT, tedy na oblast, která je její hlavní doménou, a utlumila svoji aktivitu v oblasti organizačního poradenství v rámci městské skupiny a částečně rezignovala i na roli integrátora procesů v rámci městské skupiny. To bylo způsobeno především nízkou poptávkou po těchto službách.

Proto se v oblasti poradenství zaměřila především na IT a hrála tak významnou úlohu při implementaci informačních systémů nejen pro statutární město Liberec, ale i pro jím řízené společnosti, jakými jsou například TSML a.s. a DPML, a.s. Tomu také v průběhu roku přizpůsobila organizační strukturu firmy a řízení vnitřních procesů s důrazem na orientaci na zákazníka. Zároveň se společnost zaměřila v průběhu roku 2008 na rozvoj svých aktivit mimo skupinu města a snažila se posilovat svoji roli poskytovatele služeb v oblasti IT ve veřejné správě, kde se zaměřila na spolupráci s Libereckým krajem.

Přes veškerá úskalí, která musela v průběhu roku společnost překonávat, se jí dařilo především po stránce ekonomické. Strategický finanční plán společnosti schválený představenstvem vytýčil úkol postupného snižování ztráty a pro rok 2008 stanovil ztrátu ve výši 9 592 000 Kč. Vzhledem k tomu, že se společnosti neustále daří zvyšovat svoji produktivitu a zároveň se podařilo realizovat větší objem tržeb v souvislosti s poskytováním většího objemu služeb, dosáhla Liberecká IS, a.s. daleko lepšího hospodářského výsledku a v roce 2008 hospodařila se ztrátou 6 578 000 Kč. V souvislosti s tím bude v roce 2009 předefinován i strategický finanční plán společnosti se snahou o rychlejší snižování ztráty v příštích letech.

Svoji nezastupitelnou roli sehrála Liberecká IS, a.s. i v mnoha významných rozvojových projektech, které realizuje především pro statutární město Liberec. Za všechny zmíním především rozvoj metropolitní sítě, kde přebírá roli správce a rozvoj městské čipové karty, kde se podařilo integrovat tento projekt do projektu krajské OPUS CARD a společnost se zároveň stala poskytovatelem řešení kartového centra pro celý krajský projekt.

Rok 2008 byl pro Libereckou IS, a.s. rokem velkých turbulencí, zároveň však rokem velice úspěšným.



Ing. Ondřej Červinka
předseda představenstva

II.

SLOVO ŘEDITELE SPOLEČNOSTI

Liberecká IS, a.s. je společností podnikající v oblasti informačních systémů a technologií. Tato oblast je svojí podstatou dynamická a plná neustálých vývojových změn. Proto i rok 2008 byl pro Libereckou IS, a.s. dalším rokem plným změn stojících na tvrdé a často vysilující práci všech zaměstnanců.

Jako každý subjekt realizující změny zaznamenala Liberecká IS, a.s. v roce 2008 své dobré i špatné okamžiky. Celkově byl ale rok 2008 pro naši společnost rokem úspěšným, inspirujícím a vitalizujícím.

V obchodní oblasti se Liberecké IS, a.s. podařilo zvýšit objem svých služeb v tradičních produktech i v projektových zakázkách. K nejvýznamnějším patřila jako každý rok řada drobných produktových doplnění i velkých změnových projektů pro Magistrát města Liberce, ale i pro další subjekty „skupiny statutárního města Liberec“ (Dopravní podnik, Městský obvod Vratislavice, Městská policie, ZOO Liberec a další). Jejich podrobný výčet je pro účely tohoto textu příliš dlouhý, proto jen uvedu, že se jednalo o třiatřicet velkých změnových projektů a desítky drobných produktových změn.

Velkým úspěchem byl vznik úzké spolupráce v rozvojových úvahách i navázání střednědobých obchodních vztahů s Libereckým krajem, resp. Krajským úřadem Libereckého kraje, a to v oblasti správy datových sítí a projektu Krajské čipové karty OPUS CARD, jehož součástí se stal úspěšný předchozí projekt městské čipové karty „Liberecká městská karta“.

Formou inženýrského dohledu přispěla naše společnost ve spolupráci s Magistrátem města Liberce ke zdárnému dokončení nových tras Metropolitní sítě optických vláken a dalších informačních technologií, které v roce 2009 sloužily pro organizaci Mistrovství světa v klasických lyžařských disciplínách a dále budou sloužit pro veřejnou správu a občany Liberce v dalších informačních projektech na území města.

Výše uvedené rozšiřování oblasti působnosti Liberecké IS, a.s. mělo svůj obraz také ve zvýšení výnosů, které ve spojitosti s vyšší efektivitou využití zdrojů přineslo o tři miliony korun nižší ztrátu společnosti, než bylo plánováno. Liberecká IS, a.s. tak učinila další důležitý krok k odstranění vleklé účetní ztráty, která vznikla v roce 2006 v souvislosti s vkladem majetku z roku 2005.

Samozřejmě ruku v ruce s úspěšnými výsledky se projevovaly v činnosti Liberecké IS v roce 2008 i chyby. Bylo jich poměrně hodně a jejich důsledkem byly jednak nedostatky v uživatelské podpoře, jednak zpoždování výsledků změnových projektů. Největším a bohužel vleklým problémem, který se stále nepodařilo úplně vyřešit, je implementace nové SW technologie správy daní a poplatků statutárního města Liberec.

Příčinou chyb v činnosti Liberecké IS, a.s. byly nedostatečná projektová příprava a organizace, která měla za následek překotné implementace nových technologií bez zvažování některých negativních dopadů na uživatele a dále chybný přenos informací uvnitř samotné Liberecké IS, a.s. Důležité je, že naše společnost před těmito chybami nezavírá oči, ale snaží se je řešit. Důsledkem těchto snah je implementace systému řízení jakosti dle normy ISO 9001-2007, která má vyvrcholit v roce 2009 certifikací.

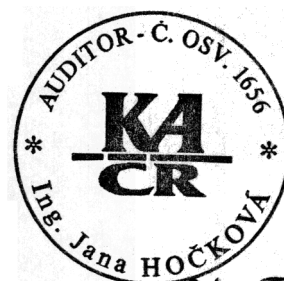
V průběhu roku 2008 představenstvo a vedení naší společnosti analyzovalo dosavadní vývoj i změny v okolí společnosti a výsledkem je změna strategického zaměření společnosti. Liberecká IS, a.s. tak od roku 2009 opouští ambice uspět v některých produktech mimo oblast IT a daleko více se bude zaměřovat na evropsky špičkovou bezpečnost a provozní spolehlivost – dostupnost dat a softwarových aplikací, která ukládá a provozuje na svých systémech. Kvalita poskytovaných služeb a odbornost zaměstnanců i celé Liberecké IS tak bude v následujících letech stoupat rychleji než doposud.

Všechny úspěchy i neúspěchy každé organizace jsou produktem jejích zaměstnanců a dodavatelů. Je tomu tak samozřejmě i v Liberecké IS, a.s. Naše společnost v roce 2008 měla a i nadále má stabilní tým zaměstnanců, který postupně mírně rozšiřuje. I přes některé vnitřní kritiky související s komunikací a vztahy je téměř nulová fluktuace zaměstnanců velkým pozitivem a také vizitkou firemní kultury a řízení lidských zdrojů. V klíčových oblastech naše společnost také v roce 2008 vybudovala systém hodnocení dodavatelů s cílem postavit společné vztahy na novou kvalitativní úroveň. Obě skupiny jsou tak vedením společnosti považovány za základ dalšího rozvoje Liberecké IS, a.s.

Rok 2008 se tedy pro Libereckou IS, a.s. stal dalším úspěšným krokem na cestě k vitalitě a konkurenceschopnosti srovnatelné s jinými obdobnými firmami v rámci nejen České republiky, ale i Evropské unie. Jak již bylo uvedeno, je to výsledkem práce zaměstnanců společnosti, a já jim za to děkuji.

.....
Ing. Jaroslav Bureš, MBA
ředitel Liberecké IS a.s.

Příloha k účetní závěrce ke dni 31.12.2008



J. Hočková

Příloha k účetní závěrce společnosti Liberecká IS, a.s. k 31. 12. 2008

Příloha je zpracována v souladu s Vyhláškou 500/2002 Sb. ve znění pozdějších předpisů, kterými se stanoví obsah účetní závěrky pro podnikatele. Údaje přílohy vycházejí z účetních písemností účetní jednotky (účetní doklady, účetní knihy a ostatní účetní písemnosti) a z dalších podkladů, které má účetní jednotka k dispozici. Hodnotové údaje jsou vykázány v celých tisících Kč, pokud není uvedeno jinak.

Příloha je zpracována za účetní období počínající dnem 1. ledna 2008 a končící dnem 31. prosince 2008.

Obsah přílohy

Obecné údaje

1. Popis účetní jednotky
2. Majetková či smluvní spoluúčast účetní jednotky v jiných společnostech
3. Zaměstnanci společnosti, osobní náklady
4. Poskytnutá peněžitá či jiná plnění

Používané účetní metody, obecné účetní zásady a způsoby oceňování

1. Způsob ocenění majetku
 - 1.1. Zásoby
 - 1.2. Dlouhodobý hmotný a nehmotný majetek
 - 1.3. Ocenění cenných papírů a majetkových účastí
2. Způsob stanovení reprodukční pořizovací ceny
3. Změny oceňování, odpisování a postupů účtování
4. Opravné položky k majetku
5. Odpisování
6. Přepočítání cizích měn na českou měnu

Doplňující údaje k Rozvaze a k Výkazu zisku a ztrát

1. Položky významné pro hodnocení majetkové a finanční situace společnosti
 - 1.1. Doměrky daně z příjmů za minulá účetní období
 - 1.2. Bankovní úvěry
 - 1.3. Rozpis odloženého daňového závazku nebo pohledávky
 - 1.4. Rozpis přijatých dotací na investiční a provozní účely
2. Významné události po datu účetní závěrky
3. Doplnující informace o hmotném a nehmotném majetku
 - 3.1. Hlavní skupiny dlouhodobého hmotného majetku
 - 3.2. Hlavní skupiny dlouhodobého nehmotného majetku
 - 3.3. Dlouhodobý hmotný majetek pořízený formou finančního pronájmu
 - 3.4. Souhrnná výše majetku neuvedená v rozvaze
 - 3.5. Rozpis hmotného majetku zatíženého zástavním právem
 - 3.6. Přehled majetku s výrazně rozdílným tržním a účetním hodnocením
 - 3.7. Dlouhodobé majetkové cenné papíry a majetkové účasti
 - 3.8. Sdružení účastníků bez právní subjektivity
4. Vlastní kapitál
 - 4.1. Použití zisků, resp. úhrady ztrát
 - 4.2. Základní kapitál
5. Pohledávky a závazky
 - 5.1. Pohledávky po lhůtě splatnosti
 - 5.2. Závazky po lhůtě splatnosti
 - 5.3. Údaje o pohledávkách a závazcích k podnikům ve skupině
 - 5.4. Údaje o pohledávkách a závazcích z titulu sociálního a zdravotního pojištění a daní
 - 5.5. Údaje o pohledávkách a závazcích z titulu uplatnění zástavního a zajišťovacího práva
 - 5.6. Závazky nesledované v účetnictví a neuvedené v rozvaze
6. Rezervy
7. Výnosy z běžné činnosti
8. Výdaje vynaložené v průběhu účetního období na výzkum a vývoj.
9. Údaje o přeměnách

Organizační struktura společnosti

Přehled o peněžních tocích

Přehled o změnách vlastního kapitálu

Obecné údaje

1. Popis účetní jednotky

Název a sídlo účetní jednotky: Liberecká IS, a.s.,
460 01 Liberec 5, Jablonecká 41

Identifikační číslo: 25450131

Právní forma: akciová společnost

Datum vzniku společnosti: 17. června 2002

Společnost je zapsaná v OR, vedeného Krajským soudem v Ústí nad Labem, oddíl B, vložka 1429.

Předmět podnikání:

- zpracování dat, služby databank, správa sítí,
- poskytování software a poradenství v oblasti hardware a software,
- činnost technických poradců v oblasti informačních technologií,
- zprostředkování služeb,
- specializovaný maloobchod,
- činnost účetních poradců, vedení účetnictví,
- činnost podnikatelských, finančních, organizačních a ekonomických poradců,
- poskytování telekomunikačních služeb,
- pořádání odborných kurzů, školení a jiných vzdělávacích akcí včetně lektorské činnosti,
- příprava a vypracování technických návrhů,

Osoby podílející se na základním kapitálu účetní jednotky více než 20%:

100% vlastník akcií - Statutární město Liberec se sídlem v Liberci
Nám. Dr. E. Beneše 1
IČO 00262978

Statutární orgán: představenstvo

Předseda představenstva: Ing. Ondřej Červinka
Členové představenstva: Hynek Tampier
Mgr. Alois Čvančara
Ing. Petr Olyšar
Michal Wildner

Dozorčí rada:
Předseda dozorčí rady: Ing. Lidie Vajnerová
Členové dozorčí rady: Michael Dufek
Marek Štros (do 30.4.2008
Jan David (od 1.5.2008)

Členové statutárních a dozorčích orgánů po datu účetní závěrky:

V období po datu účetní závěrky nedošlo k žádným změnám na pozicích statutárních zástupců.

Organizační struktura účetní jednotky a její zásadní změny v uplynulém účetním období:

V účetním období nedošlo ke změnám v organizační struktuře společnosti. Společnost nemá žádné stále pobočky, svoji činnost provozuje v pronajatých prostorách.

Proces řízení společnosti probíhá v úrovních:

- představenstvo společnosti
- ředitel
- manažeři úseků
- vedoucí specialisté
- specialisté

2. Majetková či smluvní spoluúčast účetní jednotky v jiných společnostech

Majetková spoluúčast vyšší než 20% (v tis.Kč)

Obchodní firma společnosti	Sídlo	Výše podílu na základním kapitálu	Výše základního kapitálu společnosti
ELSET, s.r.o.	Jablonecká 41 460 01 Liberec	100%	850

Výše uvedený obchodní podíl byl získán dne 14.10.2004 na základě smlouvy o převodu obchodního podílu.

Smluvní dohody mezi společníky (*akcionáři*) zakládající rozhodovací právo:

Ovládací smlouva mezi Liberecká IS, a.s. (řídící osoba) a ELSET s.r.o. (řízená osoba)

Povinnosti řídící osoby:

- uhradit každou ztrátu řízené osobě, která vznikne z jejího nařízení,
- cenově vyrovnat finanční újmu řízené osobě, která vznikne při plnění nařízení řídící osoby ,
- smluvní vztahy mezi řídící a řízenou osobou probíhají na základě podepsaných smluv,
- skončí-li hospodaření řízené osoby za účinnosti této smlouvy ztrátou, je řídící osoba povinna tuto ztrátu uhradit, pokud tato ztráta nemůže být uhrazena z rezervního fondu nebo jiných disponibilních zdrojů řízené osoby,

Smlouvy o převodech zisku:

Smlouvy o převodech zisku nejsou vypracovány.

3. Zaměstnanci společnosti, osobní náklady

	Zaměstnanci celkem	
	Běžné období	Minulé období
Průměrný přepočtený počet zaměstnanců	28,81	32,66

	v tis.Kč	v tis.Kč
Mzdové náklady	11 743	11 793
Odměny členům statutárních orgánů společnosti	384	384
Odměny členům dozorčích orgánů společnosti		
Náklady na sociální zabezpečení (SZ, ZP)		
Sociální náklady		
Osobní náklady celkem		

4. Poskytnutá peněžitá či jiná plnění

Peněžitá a naturální plnění stávajícím ani bývalým členům orgánů v minulém a běžném období nebyla poskytnuta.

Ve sledovaném období nedošlo k žádným újmám z uzavřených smluv mezi propojenými osobami. Veškerá vzájemná plnění mezi propojenými osobami proběhla za tržních podmínek.

Společnost má s firmou O-CONSULT, s.r.o. na základě uzavřené smlouvy o provedení auditu, jehož předmětem je povinný audit účetní závěrky a audit výroční zprávy, v účetním období zúčtovány náklady za běžné období ve výši 112 tis.Kč.

Používané účetní metody, obecné účetní zásady a způsoby oceňování

Předkládaná účetní závěrka společnosti byla zpracována na základě zákona č. 563/1991 Sb., o účetnictví.

1. Způsob ocenění majetku

1.1. Zásoby

Účtování zásob

- prováděno průběžně způsobem A evidence zásob

Výdej zásob ze skladu je účtován:

- cenami, kterými zásoby jsou přijímány na sklad

Ocenění zásob

- oceňování nakupovaných zásob je prováděno:
ve skutečných pořizovacích cenách zahrnujících:
 - cenu pořízení
 - vedlejší pořizovací náklady:
 - dopravné
 - clo
 - provize
 - pojistné
 - jiné

1.2. Dlouhodobý hmotný a nehmotný majetek

Účtování

- dlouhodobý hmotný a nehmotný majetek je účtován prostřednictvím účtů nedokončené investice

Ocenění dlouhodobého hmotného a nehmotného majetku

- nakoupený majetek je oceňován ve skutečných pořizovacích cenách vč. vedlejších pořizovacích nákladů

1.3. Ocenění cenných papírů a podílů

Ve sledovaném účetním období firma nevlastnila žádné cenné papíry. Podíl ve společnosti ELSET s.r.o. byl ve vazbě na výši jeho vlastního kapitálu promítnut v rozvaze – podíly v ovládaných a řízených osobách a oceňovací rozdíly z přecenění majetku - (přeceněno metodou ekvivalence).

2. Způsob stanovení reprodukční pořizovací ceny

Společnost ve sledovaném účetním období nepoužila reprodukční pořizovací ceny

3. Změny oceňování, odpisování a postupů účtování

Ve sledovaném účetním období nedošlo v účetní jednotce k žádným změnám.

4. Opravné položky k majetku

Ve sledovaném účetním období byly rozpuštěny opravné položky k dlouhodobému nehmotnému majetku ve výši zůstatkové ceny vytvořené v roce 2007 v celkové výši 1.038 684,-Kč. Rozpuštění opravné položky je daňově neúčinným výnosem. Jednalo se o majetek, který byl již morálně opotřeben a účelem tvorby opravné položky bylo věrné zobrazení majetku v účetnictví. Ve sledovaném účetním období byl tento majetek vyřazen z evidence.

Ve sledovaném účetním období vytvořila účetní jednotka opravnou položku k dlouhodobému hmotnému majetku ve výši zůstatkové ceny ke dni 31.12.2008 tj. v celkové výši 867.708,-Kč. Opravná položka je daňově neúčinným nákladem. Jedná se o souhrnnou položku kabeláže lokální počítačové sítě a aktivních prvků (přepínačů a směrovačů). Tyto prvky jsou již nyní nahrazeny novými, které jsou v evidenci majetku vedeny jako samostatné majetkové položky. Účelem tvorby opravné položky je věrné zobrazení majetku v účetnictví.

5. Odpisování

Účetní jednotka má sestavenou interní směrnici k zásadám odepisování, evidenci majetku a odpisový plán. Odpisový plán účetních odpisů **dlouhodobého hmotného a nehmotného majetku** vychází z předpokládaného opotřebením zařazovaného majetku odpovídajícího běžným podmínkám jeho používání.

Daňové odpisy - použita metoda: - lineární
 - zrychlená

V roce 2008 společnost na základě schválené strategie uplatňování daňových odpisů částečně pozastavila uplatnění daňových odpisů u dlouhodobého hmotného majetku.

Systém odpisování drobného dlouhodobého majetku

Drobný nehmotný majetek – majetek v ocenění nižší než 60.000,-Kč a doba použitelnosti delší než jeden rok.

Tento majetek je ve společnosti účtován a evidován následovně:

- nehmotný drobný majetek v pořizovací ceně do 60.000,- vč., který byl předmětem vkladu Statutárního města Liberce je evidován v rozvaze na analyticky členěných účtech 013xxx a příslušných kartách majetku a doba jeho odepisování je stanovena na 10 let.

ostatní nehmotný drobný majetek v pořizovací ceně do 60.000,- vč. je účtován přímo do nákladů 518xxx a současně je veden v podrozvahové evidenci.

Drobný hmotný majetek - majetek v ocenění nižší než 40.000,-Kč a doba použitelnosti delší než jeden rok.

Majetek pořízený před 1.1. 2007:

Tento majetek je ve společnosti účtován a evidován následovně:

- hmotný majetek v pořizovací ceně do 5.000,-Kč je účtován přímo do nákladů 5012xx a současně je veden v podrozvahové evidenci

hmotný majetek v pořizovací ceně od 5.001,- do 40.000,-Kč je účtován na majetkový účet 029100, odepisován do nákladů na účet 551700, doba odepisování je stanovena 24 měsíců

specifická kategorie – mobilní telefony, je účtována na majetkový účet 029110, odepisována do nákladů na účet 551700, doba odepisování je stanovena 24 měsíců

Majetek pořízený od 1.1. 2007:

Tento majetek je ve společnosti účtován a evidován následovně:

- hmotný drobný majetek je účelově rozdělen do skupin, každé skupině je přiřazena třída majetku resp. majetkový účet, účet odpisů, odpisový klíč a doba odepisování.

6. Přepočítání cizích měn na českou měnu

Při přepočtu cizích měn na českou měnu používá společnost aktuální denní kurz vyhlášený ČNB.

Doplňující údaje k Rozvaze a k Výkazu zisků a ztrát

1. Položky významné pro hodnocení majetkové a finanční situace společnosti

1.1. Doměrky daně z příjmů za minulá účetní období

Společnost neeviduje žádné doměrky daně z příjmů.

1.2. Bankovní úvěry

Společnost eviduje bankovní úvěry:

Banka	Typ úvěru	Splatnost	Rámc (jistina) / stav k 31.12.	Běžné období tis.Kč	Minulé období tis. Kč
Oberbank AG	kontokorent	31.07.2009	rámec	12 000	12 000
			stav	7 154	10 276
Oberbank AG	investiční	31.12.2010	jistina	1 795	1 795
			stav	733	1 170
Oberbank AG	investiční	31.12.2010	jistina	1 422	1 422
			stav	751	1 086
Oberbank AG	investiční	31.07.2011	jistina	1 191	1 191
			stav	799	1 075
Oberbank AG	investiční	31.08.2012	rámec	2 000	-
			stav	531	-

1.3. Rozpis odloženého daňového závazku nebo pohledávky

Společnost měla ve svém účetnictví v minulém období proúčtovanou odloženou daňovou pohledávku ve výši 469.126,-Kč. V souladu se zásadou opatrnosti a ve vazbě na strategii uplatňování daňových

odpisů ve společnosti bylo rozhodnuto a schváleno představenstvem společnosti proúčtovat tuto pohledávku do nákladů a v běžném období neúčtovat o odložené daňové pohledávce.

1.4. Rozpis přijatých dotací na investiční a provozní účely

Společnost ve sledovaném období nepřijala žádnou dotaci na investiční nebo provozní účely.

1.5. Manka a přebytky u zásob

Společnost neeviduje manka a přebytky zásob.

2. Významné události po datu účetní závěrky

Žádné významné události po datu účetní závěrky nenastaly.

3. Doplnující informace o hmotném a nehmotném majetku

3.1. Hlavní skupiny dlouhodobého hmotného majetku tis.Kč

Skupina majetku	Pořizovací cena		Oprávký		Zůstatková cena	
	běžné období	minulé období	běžné období	minulé období	běžné období	minulé období
Pozemky	0	0	0	0	0	0
Stavby	3 298	2 092	-288	157	3 010	1 935
Samostatné movité věci a soubory m.věcí	17 889	16 144	-12196	7 635	5 693	8509
Jiný DHM	16 618	16 554	10 885	7 873	5 733	8 681
Nedokončený DHM	475	1 436	0	0	475	1 436

3.2. Dlouhodobý nehmotný majetek tis.Kč

Skupina majetku	Pořizovací cena		Oprávký		Zůstatková cena	
	běžné období	minulé období	běžné období	minulé období	běžné období	minulé období
Software	67 931	66 436	-24 233	18 734	43 698	47 702
Ocenitelná práva	0	0	0	0	0	0
Výsledky vědecké čin.	0	0	0	0	0	0
Jiný DNM	0	0	0	0	0	0
Nedokončený DNM	2 000	1 010	0	0	2 000	1 010

3.3. Dlouhodobý hmotný majetek pořízený formou finančního pronájmu

Společnost ve sledovaném období nepořídila majetek formou finančního pronájmu.

3.4. Souhrnná výše majetku neuvedená v rozvaze

Drobný hmotný majetek do 5.000,- Kč je evidován dle interní směrnice účetní jednotky v podrozvaze a účtován do nákladů na účet 501 – spotřeba drobného majetku.

Hodnota tohoto majetku v podrozvaze (z pohledu výše pořizovací ceny) k rozvahovému dni činí 1.250.124,91 Kč.

Společnost v roce 2008 nepořídila žádný majetek formou investičních dotací.

Společnost eviduje na podrozvahových účtech majetek, který pořídila v předcházejících letech formou investičních dotací:

Minulá období	
Název majetku	pořizovací cena (Kč)
Kartové centrum	10 630 000,-
SW Fare On karetní systém	882 600,-
TOAD for Oracle Professional	185 138,-
KDB odstranění duplicit ESP, synchro ENO-REN	589 000,-
Elektronická podatelna	225 000,-
Smlouvy a poplatky-funkcionalita. rozvoj aplikace	504 000,-
Modul BPEJ	79 200,-
	250 000,-
	210 000,-
Gestor V6-moduly a funkcionality	335 115,-
Aplikace tvorba atlasů	118 800,-
Celkem SW	14 008 853,-

Název majetku	pořizovací cena (Kč)
Tiskárna Datacard SP75 SP75 (2ks) s lamin.jednotkami	299 000,-
Čtečka bezkontaktních karet MIFRAE (4ks)	40 000,-
TravelMate 8104 WLMi 15,4"	41 865,-
MT LCD FSC 17"	8 815,-
MT LCD UK713 17" (4ks)	20 544,-
Triline Profi Ce10L (4ks)	40 944,-
HP LaserJet 3390	15 216,-
24-Port PoE Device 48V AC	28 130,-
24 10/100 (24PoE)	60 683,-
HP BL20pG3 X3 vč.příslušenství	137 175,-
Server HP Proliant BL20pG3 s příslušenství	530 000,-
Server HP Proliant BL20pG3 s Rack sestava	442 370,-
Server DB úložiště	1 133 600,-
Server HP Proliant ML570R02 X3.0	1 300 000,-
Plotr-HP DesignJet	113 018,-
Tiskárny čárového kódu – 7ks	283 500,-
Celkem HW	4 494 860,-

V uvedených tabulkách se pořizovacími cenami rozumí pořizovací hodnoty majetku bez ohledu na to, zda byl majetek pořízen z dotace v plné výši nebo z dotace pouze částečně.

3.5. Rozpis hmotného majetku zatíženého zástavním právem

Společnost nemá žádný hmotný majetek zatížen zástavním právem.

3.6. Přehled majetku s výrazně rozdílným tržním a účetním ohodnocením

Společnost kromě majetku evidovaného na podrozvahových účtech (viz tabulky bod 3.4) vlastní majetek (Škoda Fabia Combi), který byl v předcházejících letech pořízen za zůstatkovou cenu 122,-Kč při ukončení leasingu, jeho tržní cena se předpokládá cca 40 000,-Kč .

3.7. Dlouhodobé majetkové cenné papíry a majetkové účasti

Podíl ve společnosti ELSET s.r.o. byl na základě smlouvy o převodu obchodního podílu získán dne 14.10.2004 za hodnotu 2.232.000,-Kč. Ve vazbě na výši jeho vlastního kapitálu k 31.12.2008 byl podíl přeceněn metodou ekvivalence na hodnotu 2.020.217,95 Kč a rozdíl promítnut v rozvaze – podíly v ovládaných a řízených osobách a oceňovací rozdíly z přecenění majetku.

Název společnosti	Sídlo	Podíl v %	Počet akcií/ nominální hodnota
ELSET, s.r.o.	Jablonecká 41, 460 01 Liberec	100	-/850

3.8. Sdružení účastníků bez právní subjektivity

Společnost byla jedním ze 4 účastníků sdružení, které vzniklo na základě smlouvy o sdružení ze dne 14.1. 2005. Cílem sdružení bylo zřídit a uvést do provozu Metropolitní síť Liberec.

Účastníky sdružení byly společnosti:

Liberecká IS, a.s., Technické služby města Liberce, a.s., Dopravní podnik města Liberce, a.s. a Sportovní areál Ještěd, a.s.

Společnost Liberecká IS, a.s. měla ve sdružení 5% podíl. Současně byla ustanovena jako správce sdružení a pověřena vedením účetnictví sdružení.

Sdružení bylo ke dni 16.5.2006 rozpuštěno. Sdružení vytvořilo ve sledovaném období ke dni rozpuštění celkovou ztrátu ve výši 587,97 Kč. Podíl ztráty společnosti Liberecká IS, a.s. ve výši 29,40 Kč byl proúčtován v účetní závěrce sledovaného období.

Movitý majetek vytvořený ke dni rozpuštění sdružení – nedokončená investice ve výši 1 555 437,80 Kč se stala majetkem Liberecké IS, a.s. Současně společnosti vznikla povinnost vyplatit ostatní účastníky v celkové výši 3 800 000,- Kč ve lhůtě nejpozději do 31.12.2007.

Společnost v roce 2007 uhradila závazek 1 000 000,- Kč Sportovnímu areálu Ještěd,a.s. Se společníky Dopravní podnik města Liberce, a.s. a Technické služby města Liberce, a.s. uzavřela smlouvu o půjčce se splatností závazku 31.12.2008 resp. 31.12.2009.

Společnost v roce 2008 uhradila závazek 1 800 000,- Kč Dopravnímu podniku města Liberce, a.s. a k datu 31.12.2008 eviduje pouze závazek za společností Technické služby města Liberce, a.s.

4. Vlastní kapitál

4.1. Použití zisků, resp. úhrady ztrát

Způsob rozdělení zisku předcházejícího účetního období:

Valná hromada společnosti schválila řádnou účetní závěrku za rok 2007 a návrh na rozdělení hospodářského výsledku - ztráty ve výši 10.438.768,83 Kč takto:

- společnost nebude provádět přiděl do rezervního fondu za rok 2007 z titulu dosažené ztráty
- společnost zúčtuje ztrátu na nerozdělenou ztrátu minulých let ve výši 10.438.768,83 Kč

Účetní ztrátu běžného období roku 2008 ve výši -6.578.214,05 Kč bude schvalovat valná hromada akciové společnosti v polovině roku 2009.

Společnost nebude provádět přiděl do rezervního fondu za rok 2008 z titulu dosažené ztráty.

4.2. Základní kapitál

Základní kapitál společnosti byl v plné výši vytvořen nepeněžitým vkladem Statutárního města Liberec. Hodnota základního kapitálu ve výši 2 000 000,- Kč byla rozhodnutím jediného akcionáře dne 17.5.2005 navýšena o částku 74 500 000,- Kč a toto navýšení základního kapitálu bylo v minulém období v plné výši splaceno. Ve sledovaném období nedošlo k žádným změnám základního kapitálu.

Akcie:

Základní kapitál společnosti je rozdělen na 765 ks akcií na jméno v zaknihované podobě ve jmenovité hodnotě 100 000,-Kč. Akcie nejsou veřejně obchodovatelné.

5. Pohledávky a závazky

5.1. Pohledávky po lhůtě splatnosti

Počet dnů	Běžné období		Minulé období	
	Z obchodního styku	Ostatní	Z obchodního styku	Ostatní
Do 30	423 193	0	280 913	0
30 - 60	0	0	62 059	0
60 - 90	9 178	0	4 018	0
90 - 180	32 787	0	0	0
180 a více	49 180	0	0	0

5.2. Závazky po lhůtě splatnosti

Počet dnů	Běžné období		Minulé období	
	Z obchodního styku	Ostatní	Z obchodního styku	Ostatní
do 30	-3 577	0	3 479	0
30 - 60	0	0	0	0
60 - 90	0	0	0	0
90 - 180	0	0	0	0
180 a více	2 380	0	0	0

5.3. Údaje o pohledávkách a závazcích k podnikům ve skupině

Pohledávky k podnikům ve skupině					
Běžné období			Minulé období		
Dlužník	Částka	Splatnost	Dlužník	Částka	Splatnost
ELSET, s.r.o.	29 750	27.01.2009	ELSET, s.r.o.	8 500	16.12.2007
ELSET, s.r.o.	27	29.01.2009	ELSET, s.r.o.	364	17.12.2007
			ELSET, s.r.o.	29 750	17.12.2007
			ELSET, s.r.o.	6 694	17.12.2007
			ELSET, s.r.o.	25 529	18.12.2007
			ELSET, s.r.o.	26 775	23.12.2007
			ELSET, s.r.o.	2 439	24.12.2007
			ELSET, s.r.o.	4 640	18.01.2008
			ELSET, s.r.o.	298	25.01.2008
			ELSET, s.r.o.	6 694	28.01.2008
			ELSET, s.r.o.	29 750	28.01.2008
			ELSET, s.r.o.	251	28.01.2008

Závazky k podnikům ve skupině					
Běžné období			Minulé období		
Věřitel	Částka	Splatnost	Věřitel	Částka	Splatnost
ELSET,s.r.o.	-	-	ELSET,s.r.o.	14 280	14.01.2008
			ELSET,s.r.o.	17 850	13.02.2008
			ELSET,s.r.o.	4 165	22.02.2008

5.4. Údaje o pohledávkách a závazcích z titulu sociálního a zdravotního pojištění a daní

Společnost ke dni 31.12.2008 eviduje závazky pojistného na sociální zabezpečení a příspěvku na státní politiku zaměstnanosti za měsíc 12/2008 ve výši 290.785,- Kč ve lhůtě splatnosti.

Společnost ke dni 31.12.2008 eviduje závazky veřejného zdravotního pojištění za měsíc za měsíc 12/2008 ve výši 121.405,- Kč ve lhůtě splatnosti.

Společnost ke dni 31.12.2008 eviduje závazky daní z titulu:

- zálohy daně z příjmu fyzických osob za měsíc 12/2008 ve výši 113.290,- Kč ve lhůtě splatnosti,
- srážkové daně za měsíc 12/2008 ve výši 648,- Kč ve lhůtě splatnosti
- daně z přidané hodnoty závazek za měsíc 12/2008 ve výši 329.698,25 Kč ve lhůtě splatnosti.

Společnost ke dni 31.12.2008 eviduje pohledávku daně z titulu:

- vyúčtování silniční daně ve výši 2.396,-Kč ve lhůtě splatnosti,

5.5. Údaje o pohledávkách a závazcích z titulu uplatnění zástavního a zajišťovacího práva

Společnost eviduje smlouvy o zřízení zástavního práva k pohledávce:

- číslo smlouvy 6/06/200 vč.dodatku č.1,
- číslo smlouvy 86/06/200,
- číslo smlouvy1/07/200,
- 4/07/200,
- 3/08/200

v souvislosti s úvěrovou angažovaností Oberbank AG.

5.6. Závazky nesledované v účetnictví a neuvedené v rozvaze

Společnost nemá takové závazky.

6. Rezervy

Společnost netvořila v průběhu sledovaného období žádné rezervy.

7. Výnosy z běžné činnosti

	Běžné období			Minulé období		
	Celkem	Tuzemsko	Zahraničí	Celkem	Tuzemsko	Zahraničí
Tržby za prodej zboží	1 473	1 473	0	913	913	0
Tržby z prodeje vl. vyr.	0	0	0	0	0	0
Tržby z prodeje služeb	49 018	49 018	0	47 954	47 954	0

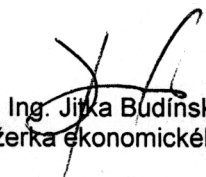
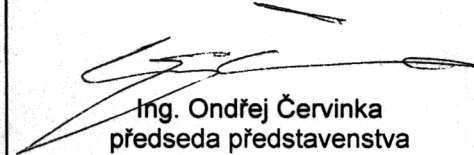
	Běžné období			Minulé období		
	Celkem	Tuzemsko	Zahraníčí	Celkem	Tuzemsko	Zahraníčí
Čerpání rezerv	0	0	0	0	0	0
Ostatní výnosy	2 001	2 001	0	201	201	0
Celkem	52 492	52 492	0	49 068	49 068	0

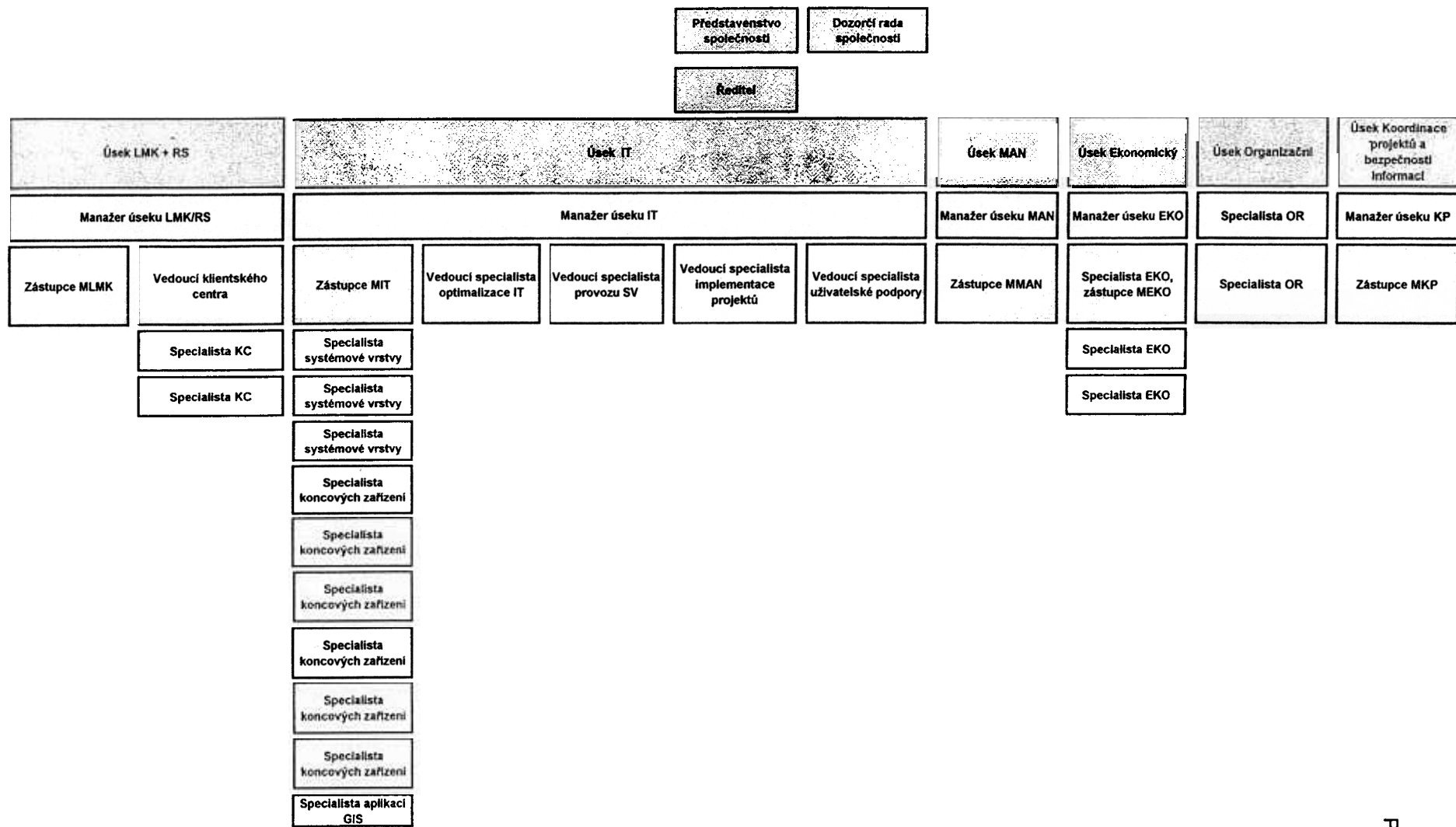
8. Výdaje vynaložené v průběhu účetního období na výzkum a vývoj

Společnost na výzkum a vývoj nevynaložila v průběhu sledovaného období žádné prostředky.

9. Údaje o přeměnách

Ve společnosti nedošlo v průběhu sledovaného období k žádným přeměnám.

Sestaveno dne:	Sestavila:	Podpis statutárního zástupce:
9. března 2009	 Ing. Jitka Budínská manažerka ekonomického úseku	 Ing. Ondřej Červinka předseda představenstva



Příloha č. 1

2

PŘEHLED O PENĚŽNÍCH TOCÍCH
(výkaz cash-flow)
ke dni 31.12.2008
(v celých tisících Kč)

Obchodní firma nebo jiný
název účetní jednotky

Liberecká IS, a.s.

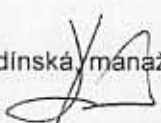

místo podnikání účetní
jednotky

Jablonecká 41

460 01 Liberec

Česká republika

P. Stav peněžních prostředků a peněžních ekvivalentů na začátku účetního období		5 485
Peněžní toky z hlavní výdělečné činnosti (provozní činnost)		
Z.	Účetní zisk nebo ztráta z běžné činnosti před zdaněním	-6 578
A. 1	Úpravy o nepeněžní operace	15 153
A. 1 1	Odpisy stálých aktiv a umořování opravné položky k nabytému majetku	15 202
A. 1 2	Změna stavu opravných položek, rezerv	-863
A. 1 3	Zisk z prodeje stálých aktiv	0
A. 1 4	Výnosy z dividend a podílů na zisku	0
A. 1 5	Vyúčtované nákladové úroky s výjimkou kapitalizovaných a vyúčtované výnosové úroky	814
A. 1 6	Případné úpravy o ostatní nepeněžní operace	0
A. *	Čistý peněžní tok z prov.činnosti před zdaněním, změnami prac. kapitálu a mim.položkami	8 575
A. 2	Změny stavu nepeněžních složek pracovního kapitálu	-3 888
A. 2 1	Změna stavu pohledávek z provozní činnosti, přechodných účtů aktiv	411
A. 2 2	Změna stavu krátkodobých závazků z provozní činnosti, přechodných účtů pasiv	-4 247
A. 2 3	Změna stavu zásob	-52
A. 2 4	Změna stavu krátkodobého finančního majetku nespádajícího do peněžních prostf. a ekvivalentů	0
A. **	Čistý peněžní tok z provozní činnosti před zdaněním a mimořádnými položkami	4 687
A. 3	Vyplacené úroky s výjimkou kapitalizovaných	-814
A. 4	Přijaté úroky	0
A. 5	Zaplacená daň z příjmů za běžnou činnost a doměrky daně za minulá období	0
A. 6	Příjmy a výdaje spojené s mimořádným hospodářským výsledkem včetně daně z příjmů	0
A. ***	Čistý peněžní tok z provozní činnosti	3 873
Peněžní toky z investiční činnosti		
B. 1	Výdaje spojené s nabytím stálých aktiv	-5 736
B. 2	Příjmy z prodeje stálých aktiv	0
B. 3	Půjčky a úvěry spřízněným osobám	0
B. ***	Čistý peněžní tok vztahující se k investiční činnosti	-5 736
Peněžní toky z finančních činností		
C. 1	Dopady změn dlouhodobých, resp. krátkodobých závazků	0
C. 2	Dopady změn vlastního kapitálu na peněžní prostředky a ekvivalenty	0
C. 2 1	Zvýšení peněžních prostředků z důvodů zvýšení základního kapitálu, emisního ážia atd.	0
C. 2 2	Vyplacení podílů na vlastním jmění společníkům	0
C. 2 3	Další vklady peněžních prostředků společníků a akcionářů	0
C. 2 4	Úhrada ztráty společníky	0
C. 2 5	Přímé platby na vrub fondů	0
C. 2 6	Vyplacené dividendy nebo podíly na zisku včetně zaplacené daně	0
C. ***	Čistý peněžní tok vztahující se k finanční činnosti	0
F.	Čisté zvýšení resp. snížení peněžních prostředků	-1 863
R.	Stav peněžních prostředků a pen. ekvivalentů na konci účetního období	3 622

Okamžik sestavení	Podpisový záznam osoby odpovědné za sestavení účetní závěrky	Podpisový záznam statutárního orgánu nebo fyzické osoby, která je účetní jednotkou
09.03.09	Ing. Jitka Budínská, manažerka ekonomického úseku 	Ing. Ondřej Červinka, předseda představenstva 

Zpracováno v souladu s
vyhláškou č. 500/2002 Sb.

PŘEHLED O ZMĚNÁCH VLASTNÍHO KAPITÁLU

ke dni 31.12.2008
(v celých tisících Kč)

Obchodní firma nebo jiný název
účetní jednotky

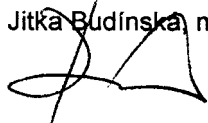
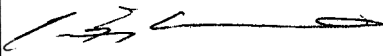
Liberecká IS, a.s.

Sídlo, bydliště nebo místo
podnikání účetní jednotky

Jablonecká 41

Česká republika

	Počáteční zůstatek	Zvýšení	Snížení	Konečný zůstatek
A. Základní kapitál zapsaný v obchodním rejstříku	76 500	0	0	76 500
B. Základní kapitál nezapsaný v obchodním rejstříku	0	0	0	0
C. Součet A +/- B	76 500	XX	XX	XX
D. Vlastní akcie a vlastní obchodní podíly	0	0	0	0
* Součet A +/- B +/- D	XX	XX	XX	76 500
E. Emisní ážio	5	0	0	5
F. Rezervní fondy	395	0	0	395
G. Ostatní fondy ze zisku	0	0	0	0
H. Kapitálové fondy	92	0	0	92
I. Rozdíly z přecenění nezahrnuté do hospodářského výsledku	-587	375	0	-212
J. Zisk minulých účetních období	5 170	0	0	5 170
K. Ztráta minulých účetních období	-14 398	0	0	-24 837
L. Zisk/ztráta za účetní období po zdanění	XX	0	XX	-6 578
* Celkem	0	0	0	50 535

Okamžik sestavení	Podpisový záznam osoby odpovědné za sestavení účetní závěrky	Podpisový záznam statutárního orgánu nebo fyzické osoby, která je účetní jednotkou
09.03.09	Ing. Jitka Budínská, manažerka ekonomického úseku 	Ing. Ondřej Červinka, předseda představenstva 

Formulář zpracovala ASPEKT HM, daňová, účetní a auditorská kancelář, www.danovaprizeni.cz, business.center.cz

L