



STATUTÁRNÍ MĚSTO LIBEREC

7. zasedání zastupitelstva města dne: 2. 9. 2009

Bod pořadu jednání:

Věc: Záměr prodeje pozemků v lokalitě Perštýn

Zpracoval: Odbor majetku města
odbor, oddělení: Oddělení privatizačních projektů
telefon: 5243301

Schválil: vedoucí oddělení
vedoucí odboru Ing. Josef Mazáč

Projednáno: RM 25. 8. 2009

Poznámka:

Předkládá: Ing. Jiří Kittner, v. r.
primátor města

Návrh usnesení

Zastupitelstvo města po projednání

s c h v a l u j e

- a) záměr prodeje pozemků p.č. 1374/2, 1376, 1379/1, 1382, 1383, 1387/5-část, 1390, 1391/1, 1392/1, 1394, 1395, 1396, 1398, 1399-část, k.ú. Liberec firmě IBERUS, s.r.o., se sídlem U Náspu 546, Liberec 1, IČ: 27506916 za cenu 10,000.000,- Kč, splatnou v deseti ročních splátkách ve po 1,000.000,- Kč,
- b) vyjmutí pozemků p.č. 1374/2, 1376, 1392/1, 1394, 1395, 1396, 1398, 1399, k.ú. Liberec, ze seznamu pozemků vyřazených z privatizačního procesu.

DŮVODOVÁ ZPRÁVA

Firma IBERUS s.r.o., která bude prostřednictvím firmy DOCTRINA – základní škola, s.r.o. provozovat soukromou základní školu Na Perštýně, žádá dopisem ze dne 1. 6. 2009 o odkoupení pozemků p.č. 1374/2, 1376, 1379/1, 1382, 1383, 1387/5-část, 1390, 1391/1, 1392/1, 1394, 1395, 1396, 1398, 1399-část, k.ú. Liberec a předkládá projekt využití dotčeného území (v příloze).

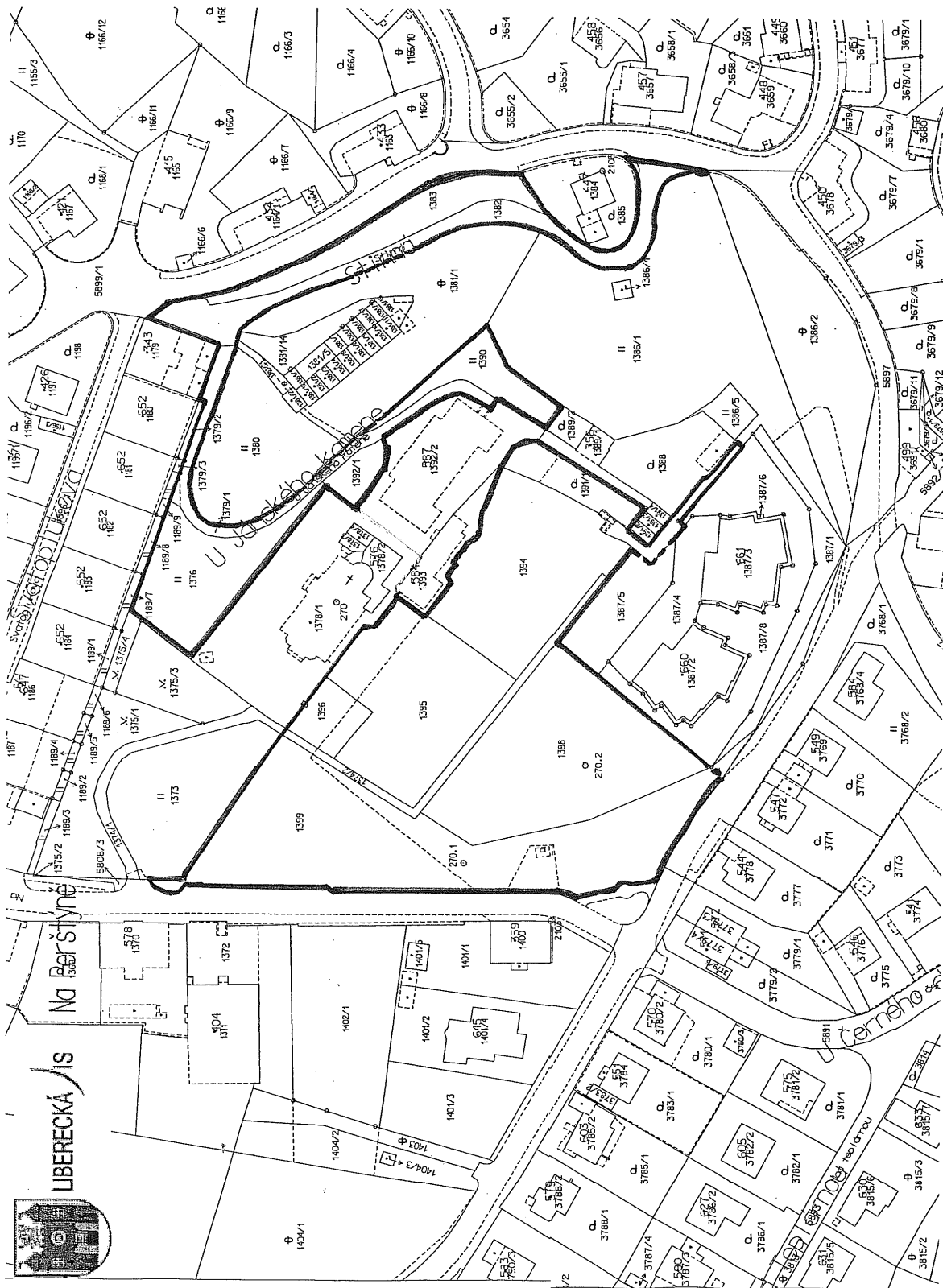
Pozemky p.č. 1402/1, 1403/1, 1404/2 jsou již na základě doporučení komise pro výběrová řízení předloženy zastupitelstvu města dne 2. 9. 2009 ke schválení kupujícího – firmy IBERUS s.r.o.

Zájemce nabízí kupní cenu pozemků 10,000.000,- Kč splatnou v 10 ročních splátkách. Cena pozemků stanovená dle interního předpisu činí 12,707.000,- Kč.

V daném prostoru se též nacházejí nemovitosti v soukromém vlastnictví, jejich přístupnost by byla v případě souhlasu zastupitelstva města s prodejem pozemků zajištěna zřízením věcných břemen. Pro případ, že by předložený projekt nebyl realizován do 31. 12. 2013, navrhuje odbor majetku města sjednat v kupní smlouvě smluvní pokutu ve výši 20,000.000,- Kč.

Požadované pozemky jsou jako veřejná zeleň vyřazeny z privatizačního procesu. Projekt veřejně přístupného parku včetně zhodnocení území je však natolik zajímavý, že odbor majetku města doporučuje dotčené pozemky z uvedeného seznamu vyřadit a záměr prodeje výše uvedené firmě schválit.

Rada města dne 25. 8. 2009 bere na vědomí žádost firmy IBERUS s.r.o. o odkoupení pozemků p.č. 1374/2, 1376, 1379/1, 1382, 1383, 1387/5-část, 1390, 1391/1, 1392/1, 1394, 1395, 1396, 1398, 1399-část, k.ú. Liberec za cenu 10,000.000,- Kč, splatnou v deseti ročních splátkách,



Statutární město Liberec
Ing. Josef Mazač
Vedoucí odboru majetku města

V Liberci dne 1.6.2009

Vážený pane inženýre,

Obracím se na Vás jako zástupce první soukromé základní školy v Liberci – DOCTRINA – základní škola s.r.o. Tato společnost patří do skupiny evropské společnosti IBERUS EURO, s.r.o. DOCTRINA – základní škola, s.r.o. je provozovatelem školy, společnost Iberus s.r.o. má ve své správě nemovitosti.

Naše společnost, registrována Ministerstvem školství, mládeže a tělovýchovy pod identifikačním číslem 691 000 701, je od 1.9.2009 provozovatelem základní školy Na Perštýně. Do této školy v současné době dochází 230 žáků - dle dohody se Statutárním městem Liberec dochodí tito žáci celou školní docházkou bez školného. DOCTRINA zahajují v měsíci září nábor prvního ročníku se školným, který začne 1.9.2010.

Pro zajištění technického zázemí a rozvoje jsme investovali do nákupu budov pro školu, a pro další rozvoj a zlepšení využití jsme pořídili další investice, které s pozemky města – viz níže – vytváří ucelené území.

Celý tento projekt je koncipován jako veřejný prostor, škola v něm převezme zodpovědnost za organizaci – ve vybraných časech bude sloužit škole a veřejným aktivitám a v zbylém čase bude využíván veřejností (chceme volným otevřeným prostorem do areálu školy eliminovat škodlivé vlivy dnešní společnosti –nepříznivě působící spoluobčané). V tomto prostoru chceme vytvořit oddychový, sportovní, rekreační a volnočasový prostor. Vzhledem k členitosti terénu a hlavně vzhledem k možnosti využití volných ploch kolem budov školy Vás žádáme o možnost prodeje pozemků Statutárního města Liberec, které jsou v centru našeho území a především jako jediné umožňují vytvoření venkovních sportovišť a oddychových zón.

Jedná se o pozemky ve vlastnictví města a to:

1402/1	o výměře 1437m ²	
1403	o výměře 318 m ²	části
1404/2	o výměře 579 m ²	části
1399	o výměře 3329 m ²	části
1398	o výměře 2181 m ²	části
1396	o výměře 271 m ²	
1396	o výměře 1613 m ²	
1374/2	o výměře 266 m ²	
1387/5	o výměře 665 m ²	
1394	o výměře 1693 m ²	
1391/1	o výměře 358 m ²	
1390	o výměře 422 m ²	
1379/1	o výměře 449 m ²	
1392/1	o výměře 168 m ²	
1376	o výměře 970 m ²	
1382	o výměře 944 m ²	
1383	o výměře 715 m ²	

Pozemky které jsou už ve vlastnictví a jsou připravené pro užívání pro školu:

1392/2	o výměře 1093 m ²
1372	o výměře 742 m ²
1371	o výměře 1199 m ²
1370	o výměře 704 m ²
1369	o výměře 537 m ²
1405/2	o výměře 1105 m ²
1386/1	o výměře 3645 m ²
1386/2	o výměře 1638 m ²

Na základě smlouvy o smlouvě budoucí ze dne 12.12.2008
Na základě smlouvy o smlouvě budoucí ze dne 12.12.2008

1381/21	o výměře 50 m2	Na základě smlouvy o smlouvě budoucí ze dne 12.12.2008
1881/7	o výměře 21 m2	Na základě smlouvy o smlouvě budoucí ze dne 12.12.2008
1381/5	o výměře 53 m2	Na základě smlouvy o smlouvě budoucí ze dne 12.12.2008
1381/1	o výměře 1730 m2	Na základě smlouvy o smlouvě budoucí ze dne 12.12.2008
1380	o výměře 1162 m2	Na základě smlouvy o smlouvě budoucí ze dne 12.12.2008
1393	o výměře 305 m2	Na základě smlouvy o smlouvě budoucí ze dne 12.12.2008

V rámci tohoto území máme vytvořenou návrh uceleného řešení celého území – příloha řešení daného prostoru. Vzhledem k investiční náročnosti a vzhledem k našemu závazku zajištění přístupu areálu široké veřejnosti (podmínky jeho vykonatelnosti necháme na návrhu SML) žádáme proto radu města o prodej těchto pozemků za celkovou sumu 10.000.000,- Kč slovy: desetimilionůkorunčeských, splatných v 10-ti letých splátkách.

Věříme, že najdeme společné úsilí, tak abychom zachovali jeden z posledních přirozených rozhraní mezi centrem města, industriální částí na straně M. Horákové a intenzivně zabydlenou částí sídliště Broumovská, které může sloužit veřejnosti, nabídnout sportovní a volnočasové využití v centru a zároveň zajistí možnost rozšíření využití trávení volného času pro ty nejdůležitější, pro naše děti.

S pozdravem



Jiří Zeroník
Jednatel společnosti

DOCTRINA – základní škola, s.r.o., Iberus s.r.o.



doctrina - základní škola s.r.o.

hranice školního areálu



hlavní budovy



plánované novostavby a rekonstrukce budov



budoucí možnost budování dalších učeben



revitalizace stávajícího parku



plochy pro herní prvky



01

vstupní brána

02

parková úprava - anglický park

03

socha

04

parkovací stání

05

herní věž

06

amfiteátr

07

naučná stezka

08

louka s altány

09

dětský koutek, herní prvky

10

volejbalové hřiště

11

fotbalové hřiště

12

sluneční louka, tribuna

13

rozhledna

14

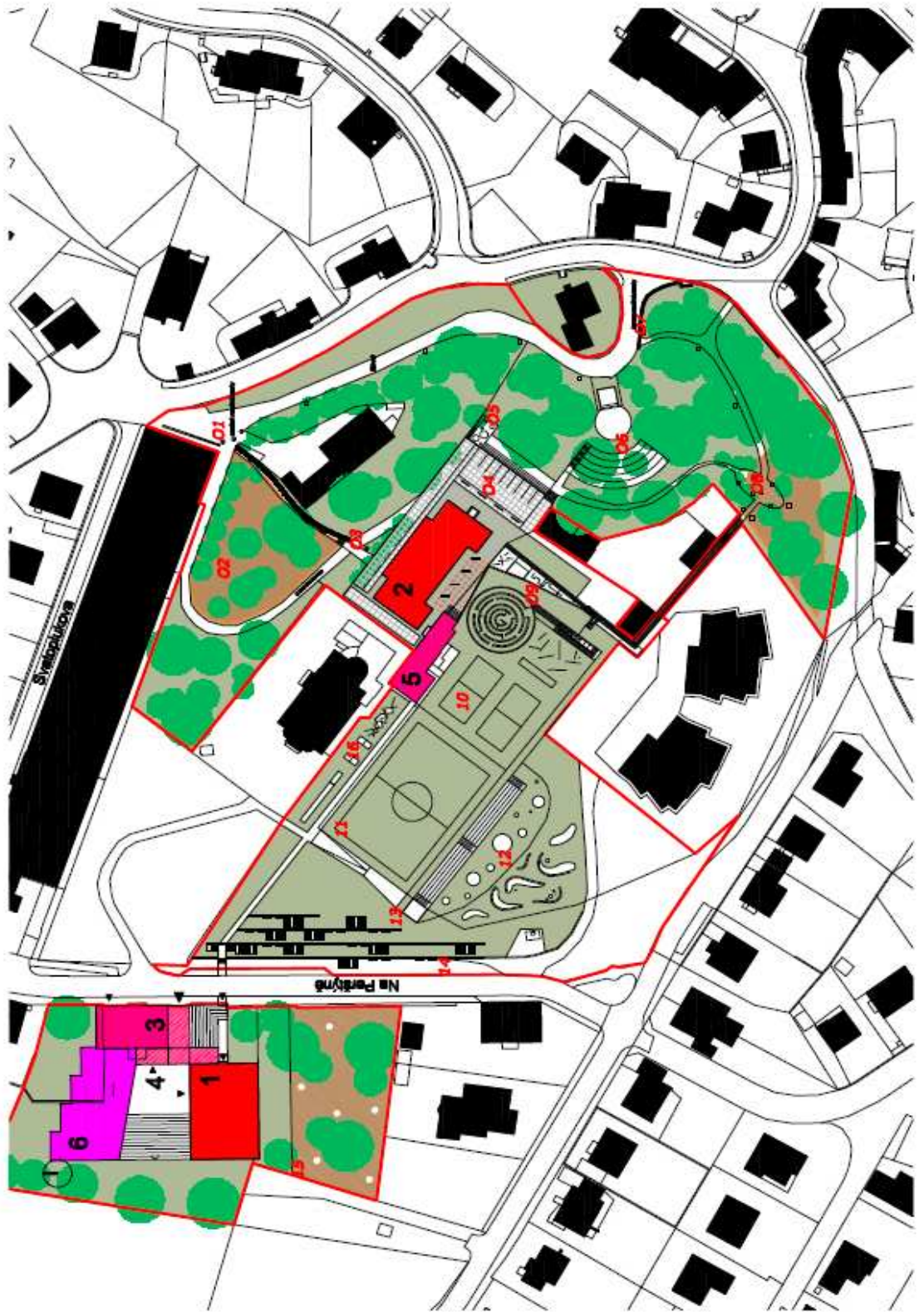
sluneční terasy

15

výstava soch v zahradě

16

herní prvky



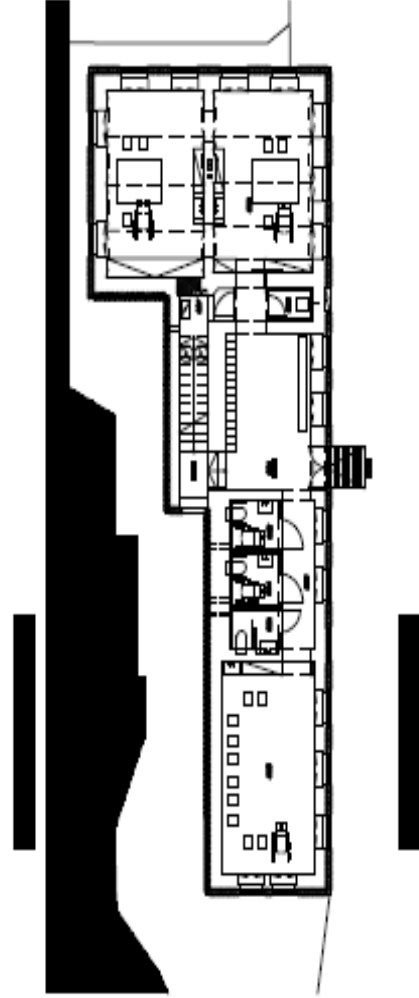
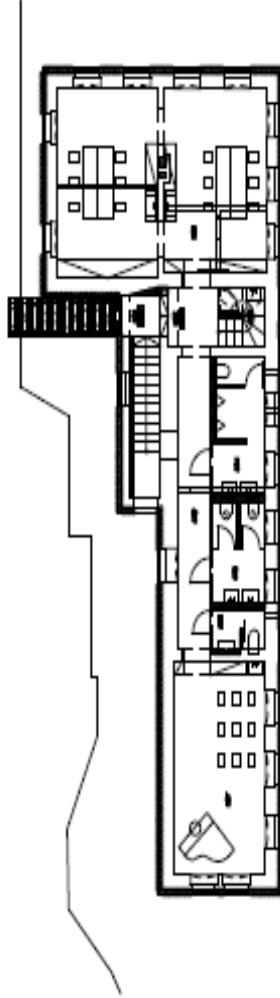
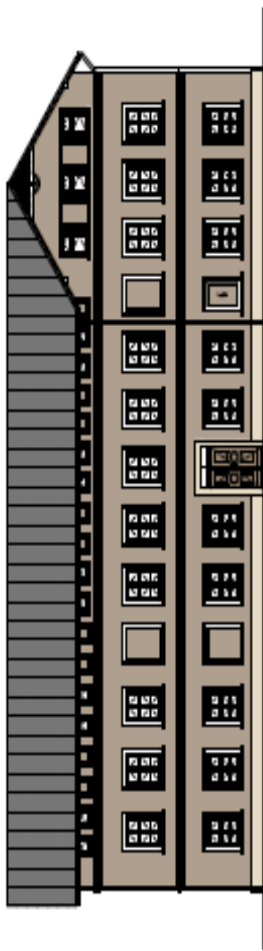


PLÁNOVANÁ NOVOSTAVBA JIDELNY





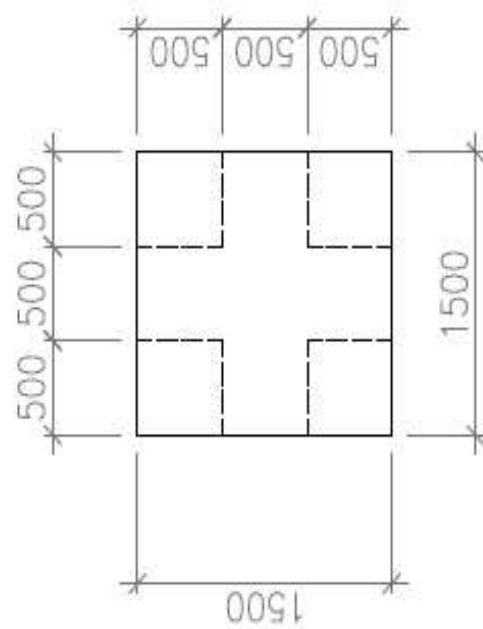
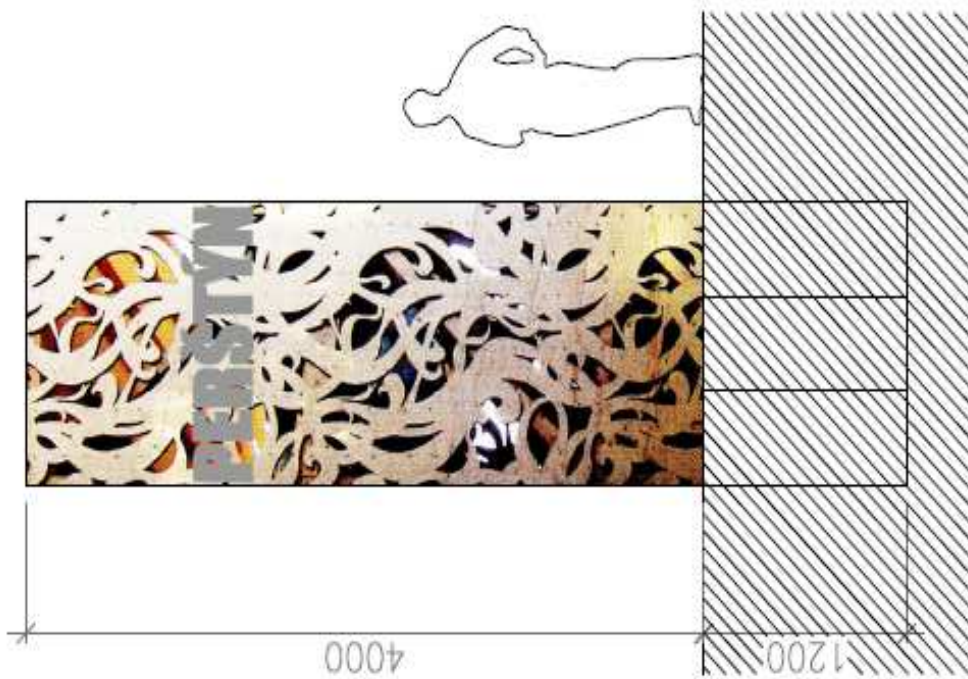
REKONSTRUKCE Č.P. 384 PRO VOLNOČASOVÉ AKTIVITY





REVITALIZACE STÁVAJÍCÍHO PARKU





poutač
 základ: betonové patky
 kostra: ocelové žaluzie
 plášť: vyřezávaný plech
 světelný zdroj uvnitř objektu

VSTUPNÍ OBJEKT - POUTAČ



F1

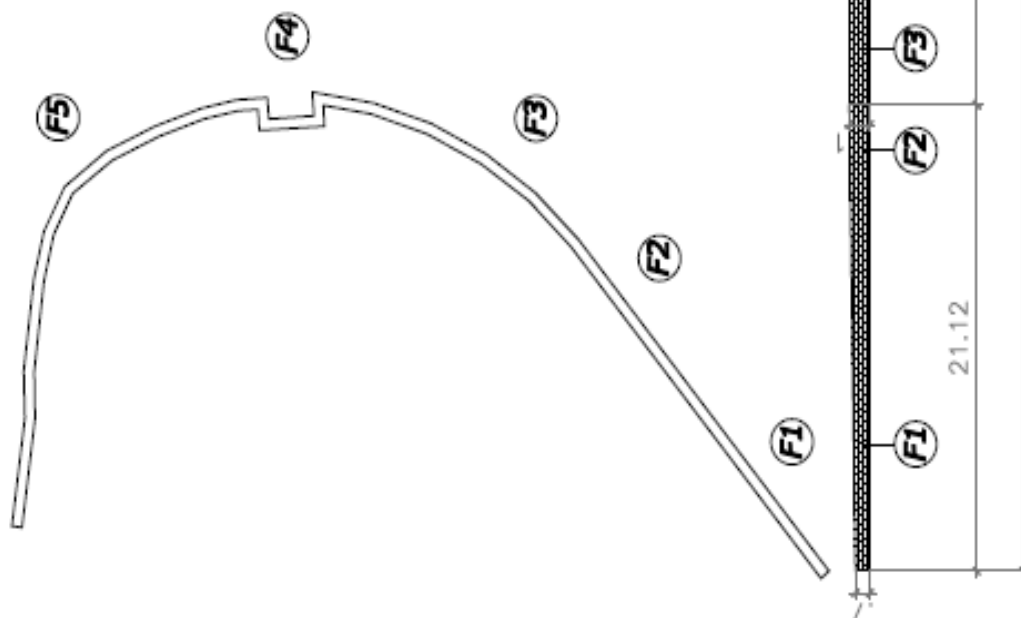
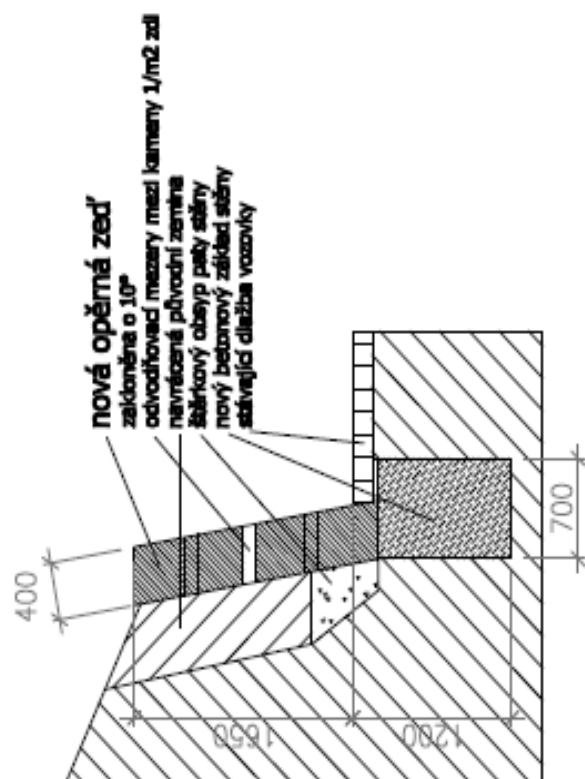
F2

F3

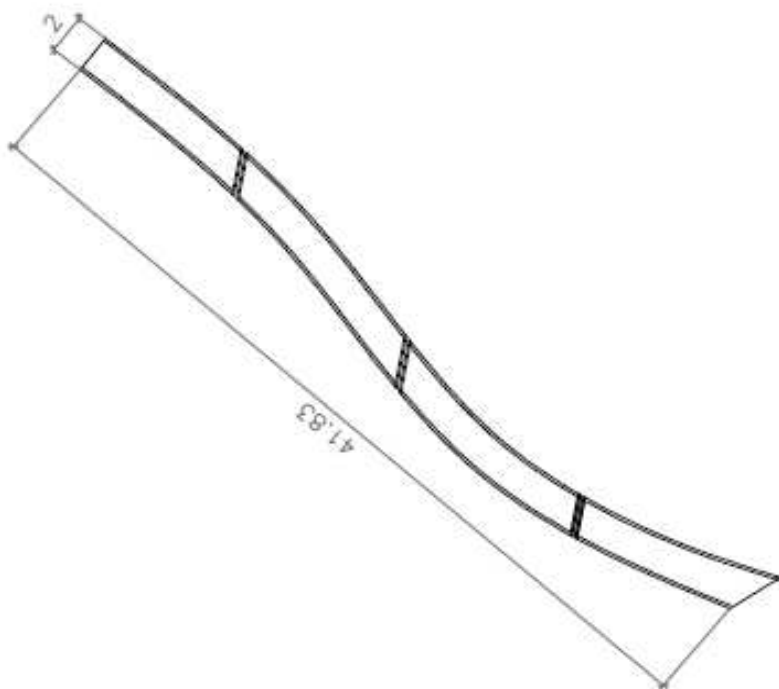
F4



F5



OPRAVA OPĚRNÝCH ZDÍ



cesta 1
 stávající povrch - žulový perk
 nové obrubníky - žulové kvádry cca 150x150x450
 nová odvodňovací koryta - žulové kvádry 150x150x200



HLAVNÍ HERNÍ OBJEKT - HRAD



HERNÍ OBJEKTY - HOUPAČKY



ZELENÉ PLOCHY V AREÁLU ŠKOLY - SOUČASNÝ STAV



ZELENÉ PLOCHY V AREÁLU ŠKOLY - SOUČASNÝ STAV



ZELENÉ PLOCHY V AREÁLU ŠKOLY - SOUČASNÝ STAV



ZELENÉ PLOCHY V AREÁLU ŠKOLY - SOUČASNÝ STAV