

USNESENÍ RMO: Rada Městského obvodu Liberec - Vratislavice nad Nisou dne 7.9.2009 **souhlasí** s přijetím daru pozemku p.č. 2230/1, 2230/5, 2231/1, 2231/10, 3662/1 v k.ú. Vratislavice nad Nisou, které jsou ve vlastnictví firmy JAVORNICKÁ STAVEBNÍ A REALITNÍ SPOLEČNOST s.r.o., IČ: 254 02 293, Javorník č.p. 53, Proseč pod Ještědem, 463 43 Český Dub do vlastnictví Statutárního města Liberec, IČ: 262978 s tím, že náklady zpracování znaleckého posudku, náklady správního poplatku za vklad do katastru nemovitostí uhradí darující a **ukládá** starostovi projednat tuto majetkoprávní operaci v následných orgánech.

FV - 9.9.2009

USNESENÍ ZMO: Zastupitelstvo Městského obvodu Liberec - Vratislavice nad Nisou dne 16.9.2009 **schvaluje** přijetí daru pozemku p.č. 2230/1, 2230/5, 2231/1, 2231/10, 3662/1 v k.ú. Vratislavice nad Nisou, které jsou ve vlastnictví firmy JAVORNICKÁ STAVEBNÍ A REALITNÍ SPOLEČNOST s.r.o., IČ: 254 02 293, Javorník č.p. 53, Proseč pod Ještědem, 463 43 Český Dub do vlastnictví Statutárního města Liberec, IČ: 262978 s tím, že náklady zpracování znaleckého posudku, náklady správního poplatku za vklad do katastru nemovitostí uhradí darující a **ukládá** starostovi projednat tuto majetkoprávní operaci v následných orgánech.

USNESENÍ RM: Rada města dne 6.10.2009 **souhlasí** s přijetím daru pozemku p.č. 2230/1, 2230/5, 2231/1, 2231/10, 3662/1 v k.ú. Vratislavice nad Nisou, které jsou ve vlastnictví firmy JAVORNICKÁ STAVEBNÍ A REALITNÍ SPOLEČNOST s.r.o., IČ: 254 02 293, Javorník č.p. 53, Proseč pod Ještědem, 463 43 Český Dub do vlastnictví Statutárního města Liberec, IČ: 262978 s tím, že náklady zpracování znaleckého posudku, náklady správního poplatku za vklad do katastru nemovitostí uhradí darující.

NÁVRH USNESENÍ:

Zastupitelstvo města po projednání **schvaluje** přijetí daru pozemku p.č. 2230/1, 2230/5, 2231/1, 2231/10, 3662/1 v k.ú. Vratislavice nad Nisou, které jsou ve vlastnictví firmy JAVORNICKÁ STAVEBNÍ A REALITNÍ SPOLEČNOST s.r.o., IČ: 254 02 293, Javorník č.p. 53, Proseč pod Ještědem, 463 43 Český Dub do vlastnictví Statutárního města Liberec, IČ: 262978 s tím, že náklady zpracování znaleckého posudku, náklady správního poplatku za vklad do katastru nemovitostí uhradí darující.

Úřad Městského obvodu Liberec -Vratislavice nad Nisou
Technický odbor – správa majetku
Pí Jana Jasa
Tanvaldská 50
463 11 Liberec 30

Úřad městského obvodu Liberec - Vratislavice n. N.		Č. dopis: 4
Došlo	25 -06- 2009	Žadatel: J. J.
Č. j.:	577	Pril:
Vyř. dne:	Ukl. znak:

JAVORNICKÁ

Věc: žádost o bezúplatný převod pozemků

„ INTEGROVANÉ VILADOMY NA RUŠIČCE“

Vážení,

tímto Vás žádáme o bezúplatný převod pozemků do Vašeho vlastnictví. Jedná se o parcely č.: 2230 /1, 2230/5, 2231/1, 2231/10, 3662/1 (viz příložená kopie kat. mapy a výpis z KN) ve Vašem katastrálním území.

Jednáme tak na základě Vašeho předběžného souhlasu o budoucím bezúplatném převodu pozemků v rámci investiční akce „ **Integrované viladomy Na Rušičce**“ ze dne 20.3.2006 a na základě usnesení Rady Městského obvodu č. 51/01/2009.

Dále předkládáme kopii kolaudačního rozhodnutí s nabytím právní moci SO 17 Komunikace a zpevněné plochy, SO 10 Veřejné osvětlení. Sadové úpravy v zeleni (tzn. na parcelách č.: 2230/1, 2230/5, 2231/10, 3662/1) byly provedeny v souladu s projektovou dokumentací a stavebním povolením č.j.: SUSR/7130/0043966/2005-Re ze dne 15.11.2005.

Navrhněte prosím formu převodu a bude-li to v naší moci, jsme připraveni Vám dodat jakýkoliv potřebný materiál k uskutečnění výše uvedeného bezúplatného převodu.

Předem děkuji a očekávám Vaši brzkou reakci.

V Liberci.....24.6.2009.....

Jaroslav Rejnart
jednatel společnosti
TEL.: 603 372 359

**JAVORNICKÁ STAVEBNÍ
A REALITNÍ SPOLEČNOST s.r.o.**
Javorník č.p. 53, Proseč pod Ještědem
463 43 Český Dub
IČ: 25402293, DIČ: CZ25402293

Příloha:

1. kopie kat. mapy
2. kopie výpisu z KN
3. kopie předběžného souhlasu
4. kopie kolaudačního rozhodnutí
5. kopie usnesení Rady MO č. 51/01/2009



k.u. Rochlice



VÝPIS Z KATASTRU NEMOVITOSTÍ

K datu: 21.07.2009

Okres: 3505 Liberec Obec: 563889 Liberec
 Kat. území: 785644 Vratislavice nad List vlastnictví: 2734

V kat. území jsou pozemky vedené v jedné číselné řadě

Částečný výpis

A	Vlastník, jiný oprávněný	Identifikátor	Podíl
Vlastnické právo			
	JAVORNICKÁ STAVEBNÍ A REALITNÍ SPOLEČNOST s.r.o., 53, Javorník, 46343 Proseč pod	25402293	

B Nemovitosti

Pozemky

Parcela	Výměra [m2]	Druh pozemku	Způsob využití	Způsob ochrany
2230/5	80	trvalý travní porost		zemědělský půdní fond
2231/10	852	trvalý travní porost		zemědělský půdní fond
2230/1	1041	trvalý travní porost		zemědělský půdní fond
2231/1	2104	ostatní plocha	ostatní komunikace	
3662/1	855	trvalý travní porost		zemědělský půdní fond

B1 Jiná práva - Bez zápisu

C Omezení vlastnického práva - Bez zápisu

D Jiné zápisy

Typ vztahu

Vztah pro

Vztah k

1 Změna hranice k.ú.

Parcela: 3662/1

Z-11947/2006-505

Listina:

E Nabývací tituly a jiné podklady

Listina

1 Smlouva kupní 10.03.2006. Právní účinky vkladu práva ke dni 14.03.2006

V-1699/2006-505

Pro: JAVORNICKÁ STAVEBNÍ A REALITNÍ SPOLEČNOST s.r.o., 53, Javorník, 46343 Proseč pod Ještědem

RČ/IČO: 25402293

1 Smlouva kupní (§ 17 odst.3 zák.č.229/1991 Sb.) 14.12.2005. Právní účinky vkladu práva ke dni 22.12.2005

V-8599/2005-505

Pro: JAVORNICKÁ STAVEBNÍ A REALITNÍ SPOLEČNOST s.r.o., 53, Javorník, 46343 Proseč pod Ještědem

RČ/IČO: 25402293

1 Smlouva kupní 23.07.2004. Právní účinky vkladu práva ke dni 11.08.2004

V-5886/2004-505

Pro: JAVORNICKÁ STAVEBNÍ A REALITNÍ SPOLEČNOST s.r.o., 53, Javorník, 46343 Proseč pod Ještědem

RČ/IČO: 25402293

Tato sestava byla pořízena pro vnitřní potřeby MML a není náhradou za oficiální výpis Katastru nemovitostí.
 Autor sestavy nezaručuje plnou shodu s oficiálním výpisem z ISKN a nenese žádnou odpovědnost za případné škody způsobené dalším využitím této sestavy.

Strana 1

VÝPIS Z KATASTRU NEMOVITOSTÍ

K datu: 21.07.2009

Okres: 3505 Liberec Obec: 563889 Liberec
 Kat. území: 785644 Vratislavice nad List vlastnictví: 2734
 V kat. území jsou pozemky vedené v jedné číselné řadě

1 Smlouva kupní 30.12.2005. Právní účinky vkladu práva ke dni 03.01.2006 V-52/2006-505
 Pro: JAVORNICKÁ STAVEBNÍ A REALITNÍ SPOLEČNOST s.r.o., 53, RČ/IČO: 25402293
 Javorník, 46343 Proseč pod Ještědem
 1 Smlouva kupní 27.10.2005. Právní účinky vkladu práva ke dni 07.11.2005 V-7148/2005-505
 Pro: JAVORNICKÁ STAVEBNÍ A REALITNÍ SPOLEČNOST s.r.o., 53, RČ/IČO: 25402293
 Javorník, 46343 Proseč pod Ještědem

F Vztah bonitových půdně ekologických jednotek (BPEJ)

Parcela	BPEJ	Výměra (m2)
2231/10	83521	652
3662/1	83521	814
2230/5	84199	80
2231/10	84199	200
2230/1	84199	1041
3662/1	84199	41

Pokud je výměra bonitních dílů parcel menší než výměra parcely, zbytek parcely není bonitován

Tisk dne: 24.08.2009



**ÚŘAD MĚSTSKÉHO OBVODU LIBEREC -
Vratislavice nad Nisou,**

Technický odbor – doprava a životní prostředí

Tanvaldská 50, 463 11 Liberec XXX

Javornická stavební a realitní spol.
Javorník č.p. 53
Proseč pod Ještědem
463 43 Český Dub

Váš dopis značky/ze dne

Naše značka
12d/06-TO

Vyřizuje/linka
BÁRTKOVÁ/819

Liberec
20.3.2006

Věc : Žádost o předběžný souhlas

Vážení,

Vaše žádost o předběžný souhlas o budoucím bezúplatném převodu pozemků ze dne 3.3.2006 byla předložena jednání Radě MO Vratislavice nad Nisou a ta svým usnesením č. 230/03/06 ze dne 13.3.2006 konstatuje :

*Rada MO Liberec - Vratislavice nad Nisou po projednání **schvaluje** předběžný souhlas s budoucím bezúplatným převodem pozemků, (komunikace, ostatní plochy a zeleň), v rámci investiční akce „Integrované viladomy Na Rušičce“, dle předloženého záborového elaborátu, po dokončení a zkolaudování celé stavby.. Tento souhlas je vydán na základě žádosti fy. Javornická stavební a realitní společnost s.r.o., se sídlem Javorník 53, Proseč pod Ještědem, 463 43 Český Dub,*

S pozdravem

Pavel Podlipný
vedoucí TO ÚMO
Liberec - Vratislavice n.N.

ÚŘAD MĚSTSKÉHO OBVODU
LIBEREC - VRATISLAVICE N. N.
Technický odbor

Telefon
482 428 810

Fax
482 428 828

Bankovní spojení
ČS Liberec 30015-984943369/ 0800

IČO
262978

E-mail

vratislavice@vratislavice.cz



Městský obvod Liberec-Vratislavice n. N.

Tanvaldská 50, 463 11 Liberec 30

Technický odbor – doprava a životní prostředí

DOPORUČENĚ

**Javornická stavební
a realitní společnost, s. r. o.
Javorník 53
Proseč pod Ještědem
463 43 ČESKÝ DUB**

Váš dopis značky/ze dne
10. 1. 2009

Naše značka
35/2009-TO

Vyřizuje/linka
Klaban/832

Vratislavice n. N.
6. 2. 2009

Vyjádření Rady MO

Vážení,

Vaše stanovisko k vyjádření RMO ze 7. ledna 2009 bylo projednáno na zasedání Rady MO Liberec – Vratislavice nad Nisou dne 19. ledna 2009 a ta svým usnesením konstatuje:

Usnesení č. 51/01/2009

Rada Městského obvodu Liberec – Vratislavice nad Nisou po projednání **bere na vědomí** stanovisko firmy Javornická stavební a realitní společnost s.r.o., se sídlem Javorník č.p. 53, Proseč pod Ještědem, 463 43 Český Dub k vyjádření Rady MO Liberec – Vratislavice n.N. ve věci bezúplatného převodu pozemků v rámci výstavby bytových domů „Integrované viladomy Na Rušičce“ v k.ú. Vratislavice n.N., **souhlasí** se stanoveným rozsahem úpravy živичného povrchu místní komunikace ul. Východní a převzetím pozemků, komunikací, veřejného osvětlení do majetku obce po skutečném provedení opravy komunikace a doložení všech potřebných dokladů a **ukládá** TO předložit tuto žádost na jednání ZMO k projednání.

S pozdravem

Podlipný Pavel
vedoucí TO

ÚŘAD MĚSTSKÉHO OBVODU
LIBEREC - VRATISLAVICE N. N.
technický odbor

IČO 262 978 Bankovní spojení
ČS Liberec 30015-0984943369/0800

Telefon +420 482 428 810

Fax +420 482 428 828

E-mail vratislavice@vratislavice.cz



MAGISTRÁT MĚSTA LIBEREC

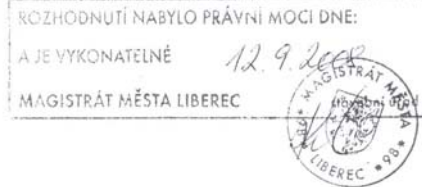
Stavební úřad v Liberci

nám. Dr. E. Beneše 1, 460 59 Liberec 1
tel. 485 243 111, fax. 485 243 624

Č.j.: SUUR/7120/127788/08-Vá/KR
CJ MML 137023/08
Vyřizuje: Jana Vydrová

Liberec, dne 7.8.2008

JAVORNICKÁ STAVEBNÍ A REALITNÍ SPOLEČNOST, s.r.o.
Javorník č.p. 53
Proseč pod Ještědem
463 43 Český Dub



ROZHODNUTÍ

KOLAUDAČNÍ ROZHODNUTÍ

Výroková část :

Magistrát města Liberec, Stavební úřad v Liberci, jako správní úřad příslušný podle § 40 odst. 1 zákona č. 13/1997 Sb., o pozemních komunikacích, ve znění pozdějších předpisů (dále jen "zákon o pozemních komunikacích"), a speciální stavební úřad příslušný podle § 16 odst. 1 a § 40 odst. 4 písm. a) zákona o pozemních komunikacích a § 15 odst. 1 zákona č. 183/2006 Sb., o územním plánování a stavebním řádu (stavební zákon), ve znění pozdějších předpisů, v souladu s § 190 zákona č. 183/2006 Sb., ustanoveními zákona č. 50/1976 Sb., o územním plánování a stavebním řádu (stavební zákon), ve znění pozdějších předpisů (dále jen „stavební zákon“) v kolaudačním řízení přezkoumal podle § 81 stavebního zákona, ve znění platném k 31.12.2006, návrh na vydání kolaudačního rozhodnutí, který dne 22.7.2008 podal stavebník

**JAVORNICKÁ STAVEBNÍ A REALITNÍ SPOLEČNOST, s.r.o., IČ 25402293, Javorník č.p. 53,
Proseč pod Ještědem, 463 43 Český Dub,
kterou zastupuje Jaroslav Vávra, Investorsko-inženýrská činnost, IČ 44584393, Jánská č.p. 864/4,
460 01 Liberec 3**

(dále jen "navrhovatel"), a na základě tohoto přezkoumání podle § 82 stavebního zákona, ve znění platném k 31.12.2006, a § 34 vyhlášky č. 132/1998 Sb., kterou se provádějí některá ustanovení stavebního zákona, ve znění platném k 31.12.2006

p o v o l u j e u ž í v á n í

stavby :

Integrované viladomy "Na Rušičce",

SO 17 Komunikace a zpevněné plochy, SO 10 Veřejné osvětlení

(dále jen "stavba") dle geometrického plánu číslo : 2722-101/2008

na pozemku parc. č. 2231/1 (ostatní plocha – ostatní komunikace), který vznikl z pozemku parc. č. 2231/1 (travní porost), zůstává pozemek parc. č. 2231/9 (travní porost),

na pozemku parc. č. 2231/10 (ostatní plocha – jiná plocha), který vznikl z pozemku parc. č. 2231/4 (travní porost), zůstává pozemek parc. č. 2231/4 (travní porost),

pozemek parc. č. 2230/1 (travní porost) byl rozdělen na pozemky parc. č. 2230/1 a 2230/5 oba (travní porost), pozemek parc. č. 2231/2 (travní porost) zaniká,

zůstává pozemek parc. č. 3662/1 (travní porost), vše v katastrálním území Vratislavice nad Nisou.

Stavba obsahuje :

- komunikace a zpevněné plochy - komunikace a pojižděný chodník, kolmé komunikace k jednotlivým objektům, parkovací stání pro osobní automobily,
- veřejné osvětlení, které zajišťuje osvětlení předmětných komunikací a zpevněných ploch.

Pro užívání stavby se stanoví tyto podmínky podle § 82 odst. 1 stavebního zákona, ve znění platném k 31.12.2006, a § 34 odst. 2 vyhlášky č. 132/1998 Sb., kterou se provádějí některá ustanovení stavebního zákona, ve znění platném k 31.12.2006 :

1. Při místním šetření kolaudačního řízení byly zjištěny v provedení stavby drobné nedostatky, které musí být odstraněny ve lhůtě do 30.9.2008 :
 - a) bude doplněno vodorovné a svislé dopravní značení,
 - b) bude realizován zpomalovací práh při vjezdu do obytné zóny,
 - c) sloup VO v místě parkovacích stání u domu A3 bude označen „Z9“,
 - d) budou vyčištěny a doplněny koše vpustí dešťové kanalizace.
2. Nepodstatné odchylky skutečného provedení stavby od projektové dokumentace ověřené ve stavebním řízení jsou v projektové dokumentaci vyznačeny. Tyto odchylky nevyžadují řízení o změně stavby.

Účastníci řízení na něž se vztahuje rozhodnutí správního orgánu (§ 27 odst. 1 správního řádu) :

JAVORNICKÁ STAVEBNÍ A REALITNÍ SPOLEČNOST, s.r.o., Javorník č.p. 53, Proseč pod Ještědem,
463 43 Český Dub

Odůvodnění :

Dne 22.7.2008 podal navrhovatel návrh na vydání kolaudačního rozhodnutí na výše uvedenou stavbu, uvedeným dnem bylo zahájeno kolaudační řízení.

Stavební povolení bylo vydáno dne 21.11.2005 pod č.j. SUUR/7120/229891/07-Vá/SP.

Speciální stavební úřad oznámil zahájení kolaudačního řízení známým účastníkům řízení a dotčeným orgánům opatřením ze dne 22.7.2008. K projednání návrhu současně nařídil ústní jednání spojené s místním šetřením na 7.8.2008, o jehož výsledku byl sepsán protokol.

Speciální stavební úřad v provedeném kolaudačním řízení přezkoumal předložený návrh na kolaudaci, projednal ho s účastníky řízení a s dotčenými orgány a zjistil, že stavba je provedena v souladu s § 81 odst. 1 stavebního zákona, ve znění platném k 31.12.2006, a jejím užíváním nejsou ohroženy zájmy chráněné stavebním zákonem, předpisy vydanými k jeho provedení a zvláštními předpisy.

Při provádění stavby došlo ke změnám oproti projektové dokumentaci ověřené ve stavebním řízení. Tyto změny byly zakresleny v projektové dokumentaci, která byla předložena při kolaudačním řízení. Zjištěné drobné nedostatky nebrání řádnému a nerušenému užívání stavby, a proto bylo užívání stavby povoleno ještě před jejich odstraněním.

Speciální stavební úřad v průběhu řízení neshledal důvody, které by bránily povolení užívání stavby.

Speciální stavební úřad zajistil vzájemný soulad předložených stanovisek dotčených orgánů vyžadovaných zvláštními předpisy, zabezpečil plnění požadavků vlastníků sítí technického vybavení k napojení na ně a tato stanoviska a požadavky zahrnul do podmínek rozhodnutí.

Speciální stavební úřad proto rozhodl, jak je uvedeno ve výroku rozhodnutí, za použití ustanovení právních předpisů ve výroku uvedených.

Účastníci řízení - další dotčené osoby (§ 27 odst. 2 správního řádu) :

Statutární město Liberec, zastoupené MO Liberec - Vratislavice nad Nisou, Interma, akciová společnost

Vypořádání s návrhy a námitkami účastníků :

- Účastníci neuplatnili návrhy a námitky.

Vypořádání s vyjádřeními účastníků k podkladům rozhodnutí :

- Účastníci se k podkladům rozhodnutí nevyjádřili.

Poučení účastníků :

Proti tomuto rozhodnutí se mohou účastníci řízení odvolat do 15 dnů ode dne jeho oznámení k odboru dopravy Krajského úřadu Libereckého kraje, podáním u zdejšího silničního správního úřadu.

Stavba nesmí být užívána, dokud kolaudační rozhodnutí nenabude právní moci.



Miroslav Šimek
vedoucí Stavebního úřadu v Liberci

Poplatek :

Správní poplatek podle zákona č. 634/2004 Sb., o správních poplatcích, se nevyměňuje.

Upozornění :

Dotčeným orgánům státní správy, obcím a obecním úřadům, posílá Stavební úřad v Liberci své písemnosti elektronickou poštou. Úřady (organizační složky), kde nejsou plně funkční e-podatelní, žádáme o neprodlené potvrzení převzetí této písemnosti mailovou zprávou odpovědným pracovníkem na naši e-podatelní: posta@magistrat.liberec.cz.

Obdrží :

účastníci (dodejky)

Jaroslav Vávra Investorsko - inženýrská činnost, Jánská č.p. 864/4, 460 01 Liberec 3

Statutární město Liberec, zastoupené MO Liberec - Vratislavice nad Nisou, vratislavice@vratislavice.cz,

Tanvaldská č.p. 50, Liberec XXX, 463 11 Liberec 30

Interma, akciová společnost, Masarykova č.p. 522/12, Liberec I - Staré Město, 460 01 Liberec 1

Dotčené orgány státní správy

MML - odbor životního prostředí, nám. Dr. E. Beneše č.p. 1, Liberec I - Staré Město, 460 59 Liberec 1

MML - odbor dopravy, nám. Dr. E. Beneše č.p. 1, Liberec I - Staré Město, 460 59 Liberec 1

Úřad městského obvodu Liberec - Vratislavice n.N., Tanvaldská č.p. 50, Liberec - Vratislavice N.N.,

463 11 Liberec 30

Policie ČR, OŘ - dopravní inspektorát Liberec, Pastýřská č.p. 375/3, Liberec I - Staré Město, 460 01 Liberec 1

nemovitostí uhradí obdarovaný a **ukládá** starostovi projednat tuto majetkoprávní operaci v zastupitelstvu MO.

FV - 9.9.2009

USNESENÍ ZMO: Zastupitelstvo Městského obvodu Liberec - Vratislavice nad Nisou dne 16.9.2009 **schvaluje** přijetí daru objektu č.p. 228, ul. U Tělocvičny, Liberec XXX na p.p.č. 1405 s příslušenstvím a pozemky, p.p.č. 1405, 1406 v k.ú. Vratislavice nad Nisou, které jsou ve vlastnictví TJ JISKRA VRATISLAVICE N.N., IČ: 467 46 315, U Tělocvičny 228, 463 11 Liberec XXX do vlastnictví Statutárního města Liberec, IČ 262978 s tím, že náklady zpracování znaleckého posudku, náklady správního poplatku za vklad do katastru nemovitostí uhradí obdarovaný a **ukládá** starostovi projednat tuto majetkoprávní operaci v následných orgánech.

USNESENÍ RM: Rada města dne 6.10.2009 **souhlasí** s přijetím daru objektu č.p. 228, ul. U Tělocvičny, Liberec XXX na p.p.č. 1405 s příslušenstvím a pozemky, p.p.č. 1405, 1406 v k.ú. Vratislavice nad Nisou, které jsou ve vlastnictví TJ JISKRA VRATISLAVICE N.N., IČ: 467 46 315, U Tělocvičny 228, 463 11 Liberec XXX do vlastnictví Statutárního města Liberec, IČ 262978 s tím, že náklady zpracování znaleckého posudku, náklady správního poplatku za vklad do katastru nemovitostí uhradí obdarovaný.

NÁVRH USNESENÍ:

Zastupitelstvo města po projednání **schvaluje** přijetí daru objektu č.p. 228, ul. U Tělocvičny, Liberec XXX na p.p.č. 1405 s příslušenstvím a pozemky, p.p.č. 1405, 1406 v k.ú. Vratislavice nad Nisou, které jsou ve vlastnictví TJ JISKRA VRATISLAVICE N.N., IČ: 467 46 315, U Tělocvičny 228, 463 11 Liberec XXX do vlastnictví Statutárního města Liberec, IČ: 262978 s tím, že náklady zpracování znaleckého posudku, náklady správního poplatku za vklad do katastru nemovitostí uhradí obdarovaný.

TJ Jiskra Vratislavice n/N o.s., U Tělocvičny 228, 46311 Liberec 30 IČO: 46746315

Úřad Městského obvodu Vratislavice n/N
Tanvaldská 50
463 11 Liberec 30

Úřad Liberec	Městského obvodu Vratislavice n/N	
datum 12-03-2009		
číslo 156		
vyřadil		

Věc: Žádost o projednání převodu pozemku a nemovitosti

Vážený pane starosto, vážená rado

Dovolte mi, abych Vás požádal o projednání převodu pozemku a objektu tělocvičny - parcelní číslo 1405, č.p.228, která je v současné době v majetku TJ Jiskra Vratislavice nad Nisou formou darovací smlouvy do majetku Statutárního města Liberec za účelem údržby a správy tohoto objektu pro sportovní činnost členů TJ a občanů Vratislavic.

Dále Vás žádám o zpracování znaleckého posudku na výše uvedený objekt a zpracování návrhu darovací smlouvy.

Předem děkuji a v případě potřeby dalších informací jsem Vám kdykoliv k dispozici.

S pozdravem

Josef Rampáček
předseda TJ Jiskra Vratislavice



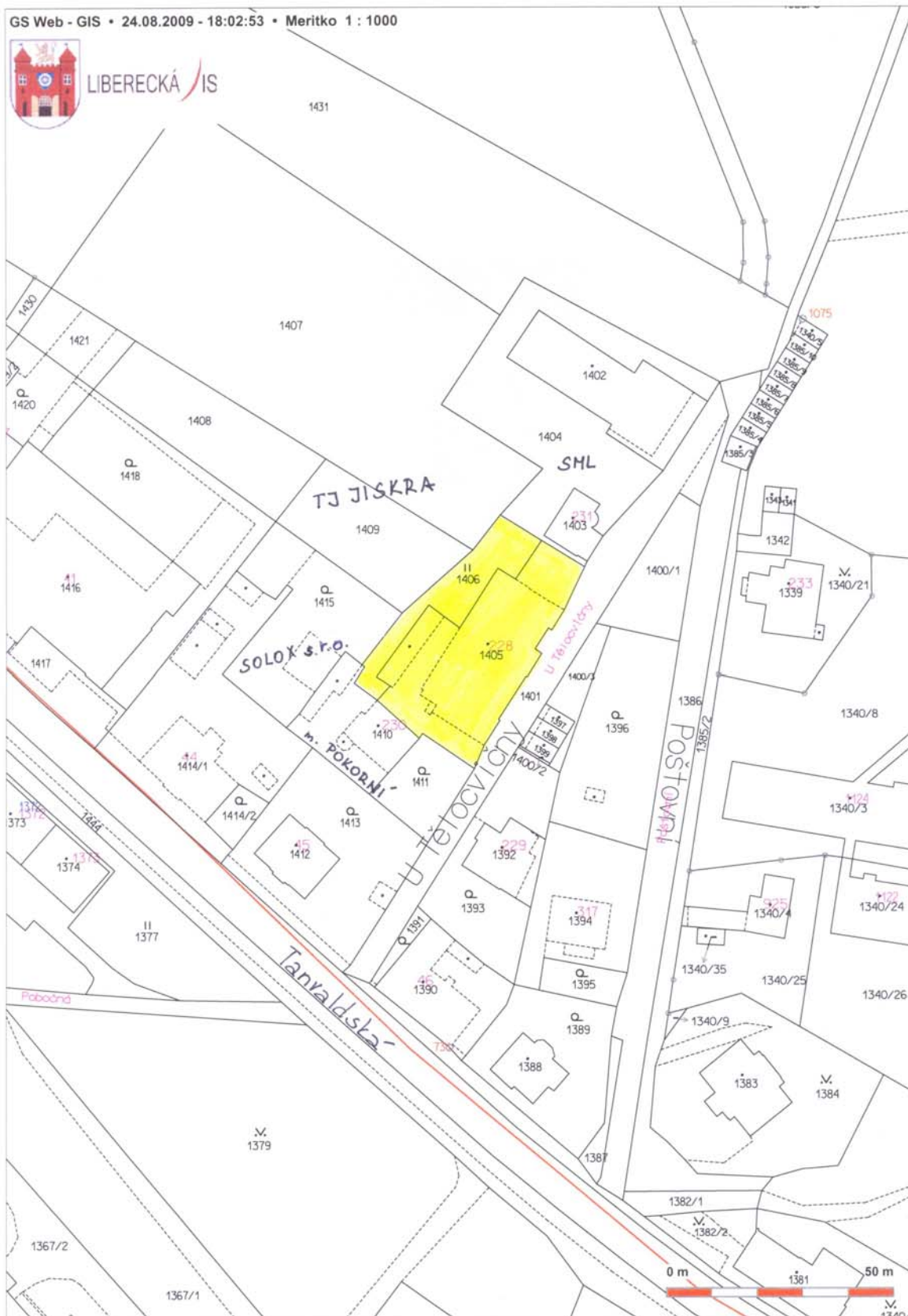
Přílohy:

výpis z katastru nemovitostí
faktury za energie
přehled měřidel

Ve Vratislavicích n/N dne 12.3.2009



LIBERECKÝ ÚŘAD



6. Směna pozemků

kat. území: Vratislavice nad Nisou pozemek p.č. 1352/11 ve vlastnictví města
za

kat. území: Vratislavice nad Nisou pozemek p.č. 1303/13 ve vlastnictví žadatele

zpracoval: J. Jasa
kontroloval: P. Podlipný

druh pozemku: ostatní plocha / ostatní komunikace
ochrana: ---
důvod předložení: žádost - Bytové družstvo Vnitřní 1415 a 1416, IČ: 254 67 603,
Vnitřní 1416, 463 11 Liberec XXX
záměr: směna pozemků
využití dle územ. plánu: plochy bydlení městského
závazky a břemena: ne
pronájem pozemku: ne
zveřejněno: 2.6.2009 - 18.6.2009
zákonná úprava dle: § 611 Obč. zákoníku

Projednáno:

USNESENÍ RMO: Rada Městského obvodu Liberec - Vratislavice nad Nisou dne 2.3.2009 **schválila** záměr směny p.p.č. 1352/1 v k.ú. Vratislavice n.N. (dle GP č. 2660-27/2008 ze dne 10.11.2008 se jedná o p.p.č. 1352/11 o výměře 85 m²), která je ve vlastnictví SML za p.p.č. 1303/1 v k.ú. Vratislavice n.N. (dle GP č. 2660-27/2008 ze dne 10.11.2008 se jedná o p.p.č. 1303/13 o výměře 687 m²), která je ve vlastnictví Bytového družstva Vnitřní 1415 a 1416.

USNESENÍ RM: Rada města dne 19.5.2009 **schválila** zveřejnění záměru směny p.p.č. 1352/1 v k.ú. Vratislavice nad Nisou (dle GP č. 2660-27/2008 ze dne 10.11.2008 se jedná o p.p.č. 1352/11 o výměře 85 m²), která je ve vlastnictví Statutárního města Liberec za p.p.č. 1303/1 v k.ú. Vratislavice nad Nisou (dle GP č. 2660-27/2008 ze dne 10.11.2008 se jedná o p.p.č. 1303/13 o výměře 687 m²), která je ve vlastnictví Bytového družstva Vnitřní 1415 a 1416.

USNESENÍ RMO: Rada Městského obvodu Liberec - Vratislavice nad Nisou dne 24.6.2009 **souhlasí** se směnnou p.p.č. 1352/11 o výměře 85 m², oddělené z p.p.č. 1352/1 dle GP č. 2660-27/2008 ze dne 10.11.2008, v k.ú. Vratislavice nad Nisou, která je ve vlastnictví Statutárního města Liberec, IČ: 262978, do vlastnictví Bytového družstva Vnitřní 1415 a 1416, IČ: 254 67 603, sídlem Vnitřní 1416, 463 11 Liberec XXX, za p.p.č. 1303/13 o výměře 687 m², oddělené z p.p.č. 1303/1 dle GP č. 2660-27/2008 ze dne 10.11.2008, v k.ú. Vratislavice nad Nisou, která je ve vlastnictví Bytového družstva Vnitřní 1415 a 1416, IČ: 254 67 603, sídlem Vnitřní 1416, 463 11 Liberec XXX, do vlastnictví Statutárního města Liberec, IČ: 262978, bez finančního dorovnání (na dani z převodu nemovitostí, na nákladech správního poplatku za vklad do katastru nemovitostí, na nákladech znaleckého posudku se budou smluvní strany podílet stejným dílem) a **ukládá** starostovi projednat tuto majetkoprávní operaci v zastupitelstvu MO.

FV - 9.9.2009

USNESENÍ ZMO: Zastupitelstvo Městského obvodu Liberec - Vratislavice nad Nisou dne 16.9.2009 **schvaluje** směnu p.p.č. 1352/11 o výměře 85 m², oddělené z p.p.č. 1352/1 dle GP č. 2660-27/2008 ze dne 10.11.2008, v k.ú. Vratislavice nad Nisou, která je ve vlastnictví Statutárního města Liberec, IČ: 262978, do vlastnictví Bytového družstva Vnitřní 1415 a 1416, IČ: 254 67 603, sídlem Vnitřní 1416, 463 11 Liberec XXX, za p.p.č. 1303/13 o výměře 687 m², oddělené z p.p.č. 1303/1 dle GP č. 2660-27/2008 ze dne 10.11.2008, v k.ú. Vratislavice nad Nisou, která je ve vlastnictví Bytového družstva Vnitřní 1415 a 1416, IČ: 254 67 603, sídlem Vnitřní 1416, 463 11 Liberec XXX, do vlastnictví Statutárního města Liberec, IČ: 262978, bez finančního dorovnání (na dani z převodu nemovitostí, na nákladech správního poplatku za vklad do katastru nemovitostí, na nákladech znaleckého posudku se budou smluvní strany podílet stejným dílem) a **ukládá** starostovi projednat tuto majetkoprávní operaci v následných orgánech.

USNESENÍ RM: Rada města dne 6.10.2009 **souhlasí** se směnnou p.p.č. 1352/11 o výměře 85 m², oddělené z p.p.č. 1352/1 dle GP č. 2660-27/2008 ze dne 10.11.2008, v k.ú. Vratislavice nad Nisou, která je ve vlastnictví Statutárního města Liberec, IČ: 262978, do vlastnictví Bytového družstva Vnitřní 1415 a 1416, IČ: 254 67 603, sídlem Vnitřní 1416, 463 11 Liberec XXX, za p.p.č. 1303/13 o výměře 687 m², oddělené z p.p.č. 1303/1 dle GP č. 2660-27/2008 ze dne 10.11.2008, v k.ú. Vratislavice nad Nisou, která je ve vlastnictví Bytového družstva Vnitřní 1415 a 1416, IČ: 254 67 603, sídlem Vnitřní 1416, 463 11 Liberec XXX, do vlastnictví Statutárního města Liberec, IČ: 262978, bez finančního dorovnání (na dani z převodu nemovitostí, na nákladech správního poplatku za vklad do katastru nemovitostí, na nákladech znaleckého posudku se budou smluvní strany podílet stejným dílem).

NÁVRH USNESENÍ:

Zastupitelstvo města po projednání **schvaluje** směnu p.p.č. 1352/11 o výměře 85 m², oddělené z p.p.č. 1352/1 dle GP č. 2660-27/2008 ze dne 10.11.2008, v k.ú. Vratislavice nad Nisou, která je ve vlastnictví Statutárního města Liberec, IČ: 262978, do vlastnictví Bytového družstva Vnitřní 1415 a 1416, IČ: 254 67 603, sídlem Vnitřní 1416, 463 11 Liberec XXX, za p.p.č. 1303/13 o výměře 687 m², oddělené z p.p.č. 1303/1 dle GP č. 2660-27/2008 ze dne 10.11.2008, v k.ú. Vratislavice nad Nisou, která je ve vlastnictví Bytového družstva Vnitřní 1415 a 1416, IČ: 254 67 603, sídlem Vnitřní 1416, 463 11 Liberec XXX, do vlastnictví Statutárního města Liberec, IČ: 262978, bez finančního dorovnání (na dani z převodu nemovitostí, na nákladech správního poplatku za vklad do katastru nemovitostí, na nákladech znaleckého posudku se budou smluvní strany podílet stejným dílem).

VÝKAZ DOSAVADNÍHO A NOVÉHO STAVU ÚDAJŮ KATASTRU NEMOVITOSTÍ

Dosavadní stav				Nový stav																	
Označení pozemku parc. číslem	Výměra parcely		Druh pozemku	Označení pozemku parc. číslem	Výměra parcely		Druh pozemku	Typ stavby	Způsob využití	Způsob určení výměr	Porovnání se stavem evidence právních vztahů										
											Způsob využití	Způsob využití	Díl přechází z pozemku označeného v		Číslo listu vlastnictví	Výměra dílu		Označení dílu			
	ha	m ²	katastru nemovitostí		dřívější poz. evidenci	ha	m ²														
1303/1	25	17	zast. pl. společný dvůr	1303/1	12	14	ostat. pl. jiná plocha		2												
				1303/12	3	04	ostat. pl. jiná plocha	1303/1											2552	3	04
				1303/13	6	87	ostat. pl. ostat. komunikace	1303/1											2552	6	87
				1303/14	1	08	ostat. pl. jiná plocha	1303/1											2552	1	08
				1303/15	1	56	ostat. pl. ostat. komunikace	1303/1											2552	1	56
				1303/16		48	ostat. pl. ostat. komunikace	1303/1											2552		48
1352/1	72	86	ostat. pl. ostat. komunikace	1352/1	72	02	ostat. pl. ostat. komunikace		2												
				1352/11		85	ostat. pl. jiná plocha	1352/1											1		85
	*1)	98	03			93	04														

Poznámka : *1) Rozdíl v součtu výměr v důsledku zaokrouhlení číselně určených výměr podle § 77 odst. 3 vyhlášky č. 26/2007 Sb.

Tato ověřená kopie geometrického plánu
č. 2660-27/2008 souhlasí s originálem.
Ev. č. 363/2008 Datum 1.12.2008



Dělit nebo scelovat pozemky lze jen na základě územního rozhodnutí, pokud podmínky pro ně nejsou stanoveny jiným rozhodnutím nebo opatřením.

<p>GEOMETRICKÝ PLÁN pro rozdělení pozemku</p> <p>Vyhotovil : Ing. Zdeněk Škácha Střelecký vrch 702 463 31 Chrastava</p> <p>Číslo plánu : 2660-27/2008</p> <p>Okres : Liberec</p> <p>Obec : Liberec</p> <p>Kat. území : Vratislavice nad Nisou</p> <p>Mapový list : DKM</p> <p>Kód způsobu určení výměr je určen podle § 77 odst. 2 vyhlášky č. 26/2007 Sb.</p> <p>Dosavadním vlastníkům pozemků byla poskytnuta možnost seznámit se v terénu s průběhem navrhovaných nových hranic, které byly označeny předepsaným způsobem :</p> <p>obrubníky, zdi a jiným trvalým způsobem</p>	<p>Náležitosti a přesnosti odpovídá právním předpisům.</p>  <p>Geometrický plán ověřil úředně oprávněný zeměměřický inženýr</p> <p>Ing. Zdeněk Škácha</p> <p>Dne : 10. 11. 2008 Číslo : 355/2008</p> <p>Úředně oprávněný zeměměřický inženýr odpovídá za odbornou úroveň geometrického plánu, za dosažení předepsané přesnosti a za správnost a úplnost náležitostí</p>	<p>Katastrální úřad, katastrální pracoviště souhlasí s očíslováním parcel</p>  <p>Souhlas katastrálního úřadu, katastrálního pracoviště potvrdil</p> <p>Ing. Eva Baráková</p> <p>Dne: 7. 11. 2008 Číslo: 1937/2008</p> <p>Jeden výtisk geometrického plánu a předepsané přílohy jsou uloženy u katastrálního úřadu, katastrálního pracoviště</p>
--	--	---

Geometrický plán
 k.ú. Vrhlavice nad Kibou
 194.2. 2660-27/2008



Plánek: Ochrana v sídlové jeh měřeny po 18114



LIBERECKÁ IS



7. Výkup pozemků

1. PRIVATIZACE NEMOVITOSTÍ - PRŮVODNÍ LIST

kat. území: Vratislavice nad Nisou **podíl pozemku p.č. 1435/2**
oddělený z p.p.č. 1435

Zpracoval: J. Jasa
Kontroloval: P. Podlipný

druh pozemku: zastavěná plocha a nádvoří, zahrada
ochrana: ---, zemědělský půdní fond
důvod předložení: výkup pozemku - důvodem je záměr obce rozšířit křižovatku ul. Tanvaldská x ul. Rochlická
záměr: převod pozemků - výkup pozemků
využití dle územ. plánu: plochy smíšené městské
závazky a břemena: ano - uložení IS - kabel pro dopravní signalizaci - není věc. břemeno
pronájem pozemku: ne
vlastník pozemku: podíl 845/2841 - Statutární město Liberec, IČ 262978
podíl 773/2841 - paní Dana Prskavcová, [REDAKCE], Liberec XXX
podíl 1223/2841 - manželé Karel a Zdeňka Houskovi, [REDAKCE], Liberec XXX

zákonná úprava: § 588 a násl. Obč. zákoníku

urbanistický obvod: 057 cenové pásmo/kategorie: IV./ B

cena dle interního předpisu: 560,- Kč/m² koeficient K3: 1,35

jednotková cena: 760,- Kč/m² výměra: 22,81 m²
cena stanovená dohodou : 480,- Kč/m²

Celková cena: 1.175,- Kč

původní p.p.č. 1435 o výměře 491 m²
dle GP č. 2357-70/2006 ze dne 25.1.2007 rozdělen na p.p.č. 1435/1 a p.p.č. 1435/2
předmětem převodu podíl 773/2841 na **nově vzniklé p.p.č. 1435/2 o výměře 9 m²**

Cena pozemku **celkem** : **4.320,- Kč** (9 m²) sazba 480,- Kč/m²
Prskavcová **podíl 773/2841** : **1.175,- Kč**

Stanovisko TO - doprava:

souhlasí s výkupem spoluvlastnického podílu o velikosti 773/2841 na pozemku p.č. 1435/2 v k.ú. Vratislavice nad Nisou (dle GP č. 2357-70/2006 ze dne 25.1.2007 se jedná nově vzniklý p.p.č. 1435/2 o výměře 9 m²), za účelem realizace akce „Rozšíření křižovatky ul. Tanvaldská x ul. Rochlická“.

Projednáno:

USNESENÍ RMO: Rada Městského obvodu Liberec - Vratislavice nad Nisou dne 7.9.2009 **souhlasí** s výkupem spoluvlastnického podílu o velikosti 773/2841 na pozemku p.č. 1435/2 v k.ú. Vratislavice nad Nisou (dle GP č. 2357-70/2006 ze dne 25.1.2007 se jedná nově vzniklý pozemek p.č. 1435/2 o výměře 9 m²)

z podílového spoluvlastnictví paní Dany Prskavcové, bytem [REDAKCE], 463 11 Liberec XXX, za celkovou cenu 1.175,- Kč s tím, že náklady výkupu uhradí MO Liberec - Vratislavice n.N. (znalecký posudek, ověření podpisů, vklad do KN, apod.) a **ukládá** starostovi předložit tuto majetkoprávní operaci zastupitelstvu MO.

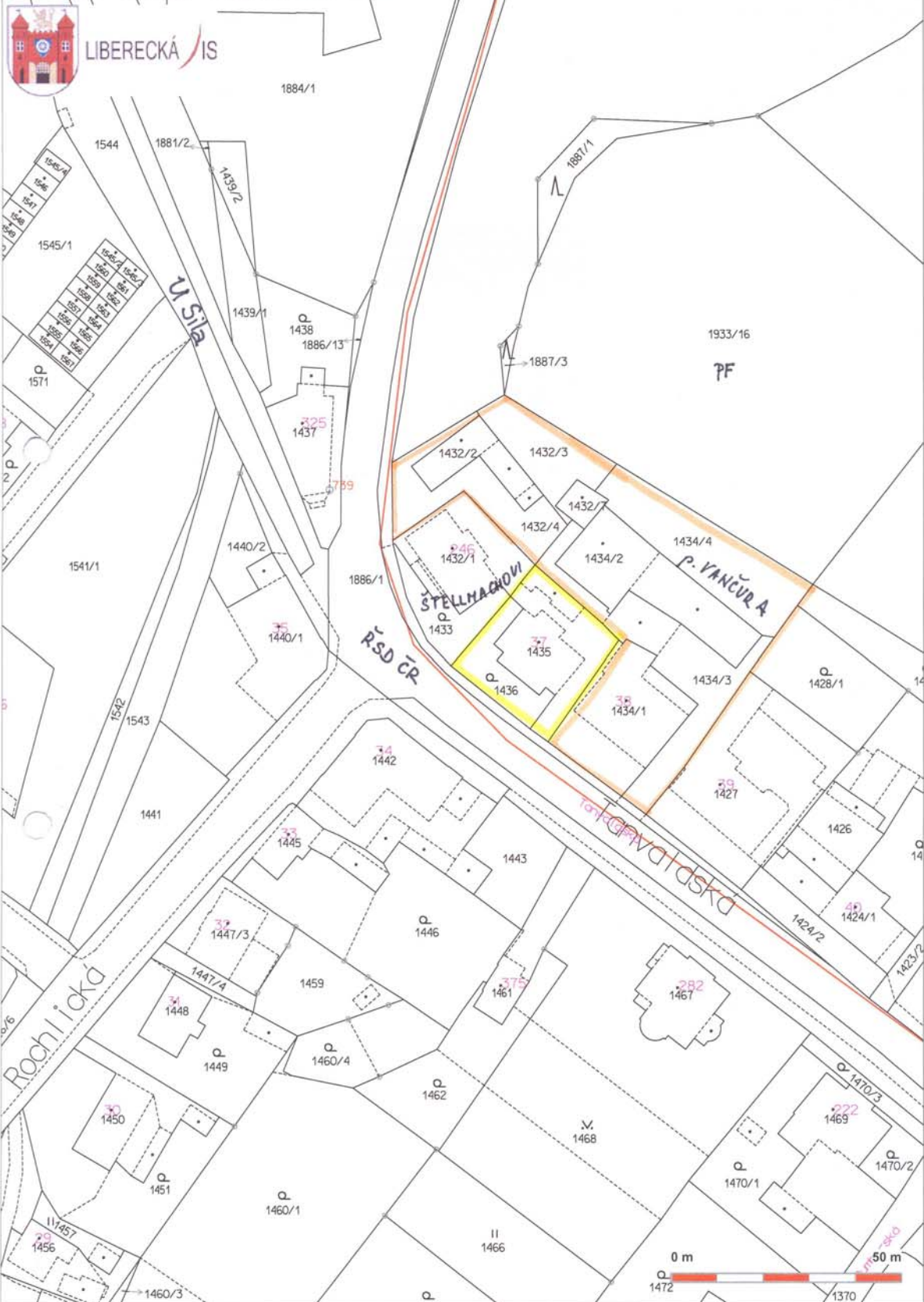
FV - 9.9.2009


USNESENÍ ZMO: Zastupitelstvo Městského obvodu Liberec - Vratislavice nad Nisou dne 16.9.2009 **schvaluje** výkup spoluvlastnického podílu o velikosti 773/2841 na pozemku p.č. 1435/2 v k.ú. Vratislavice nad Nisou (dle GP č. 2357-70/2006 ze dne 25.1.2007 se jedná nově vzniklý pozemek p.č. 1435/2 o výměře 9 m²) z podílového spoluvlastnictví paní Dany Prskavcové, bytem [REDAKCE], 463 11 Liberec XXX, za celkovou cenu 1.175,- Kč s tím, že náklady výkupu uhradí MO Liberec - Vratislavice n.N. (znalecký posudek, ověření podpisů, vklad do KN, apod.) a **ukládá** starostovi předložit tuto majetkoprávní operaci v následných orgánech.

USNESENÍ RM: Rada města dne 6.10.2009 **souhlasí s** výkupem spoluvlastnického podílu o velikosti 773/2841 na pozemku p.č. 1435/2 v k.ú. Vratislavice nad Nisou (dle GP č. 2357-70/2006 ze dne 25.1.2007 se jedná nově vzniklý pozemek p.č. 1435/2 o výměře 9 m²) z podílového spoluvlastnictví paní Dany Prskavcové, bytem [REDAKCE], 463 11 Liberec XXX, za celkovou cenu 1.175,- Kč s tím, že náklady výkupu uhradí MO Liberec - Vratislavice n.N. (znalecký posudek, ověření podpisů, vklad do KN, apod.).

NÁVRH USNESENÍ:

Zastupitelstvo města po projednání **schvaluje** výkup spoluvlastnického podílu o velikosti 773/2841 na pozemku p.č. 1435/2 v k.ú. Vratislavice nad Nisou (dle GP č. 2357-70/2006 ze dne 25.1.2007 se jedná nově vzniklý pozemek p.č. 1435/2 o výměře 9 m²) z podílového spoluvlastnictví paní Dany Prskavcové, nar. [REDAKCE], bytem [REDAKCE], 463 11 Liberec XXX, za celkovou cenu 1.175,- Kč s tím, že náklady výkupu uhradí MO Liberec - Vratislavice n.N. (znalecký posudek, ověření podpisů, vklad do KN, apod.).





VÝKAZ DOSAVADNÍHO A NOVÉHO STAVU ÚDAJŮ KATASTRU NEMOVITOSTÍ

Dosavadní stav				Nový stav													
Označení pozemku parc. číslem	Výměra parcely		Druh pozemku Způsob využití	Označení pozemku parc. číslem	Výměra parcely		Druh pozemku Způsob využití	Nabyvatel	Způsob určení výměr	Porovnání se stavem evidence právních vztahů					Označení dílu		
	ha	m ²			ha	m ²				Da přechází z pozemku označeného v katastru nemovitostí	dřívejší poz. evidenci	Číslo listu vlastnictví	ha	m ²			
1432/1	4	38	zast.pl. rod.dům	1432/1	4	38	zast.pl. rod.dům		2								
1433	2	07	zahrada	1433/1	1	60	zahrada	1	2	1433		2920		1	60		
				1433/2		47	ostat.pl. jiná pl.	2	2	1433		2920			47		b
										1432/1		2920			0		a
1435	4	90	zast.pl. byt.dům	1435/1	4	81	zast.pl. byt.dům	1	2	1435		2010		4	81		*
				1435/2		9	ostat.pl. jiná pl.	2	2	1435		2010			9		
1436	2	14	zahrada	1436/1	1	70	zahrada	1	2	1436		2011		1	70		
				1436/2		44	ostat.pl. jiná pl.	2	2	1436		2011			44		
	13	49			13	49											

Nabyvatel : 1 -
 : 2 -

1) Rozdíl vzniklý zaokrouhlením nových výměr (bod 16.13 přílohy vyhl.č.190/1996Sb.)

* - parcela má vazbu na jiné věcné právo nebo poznámku

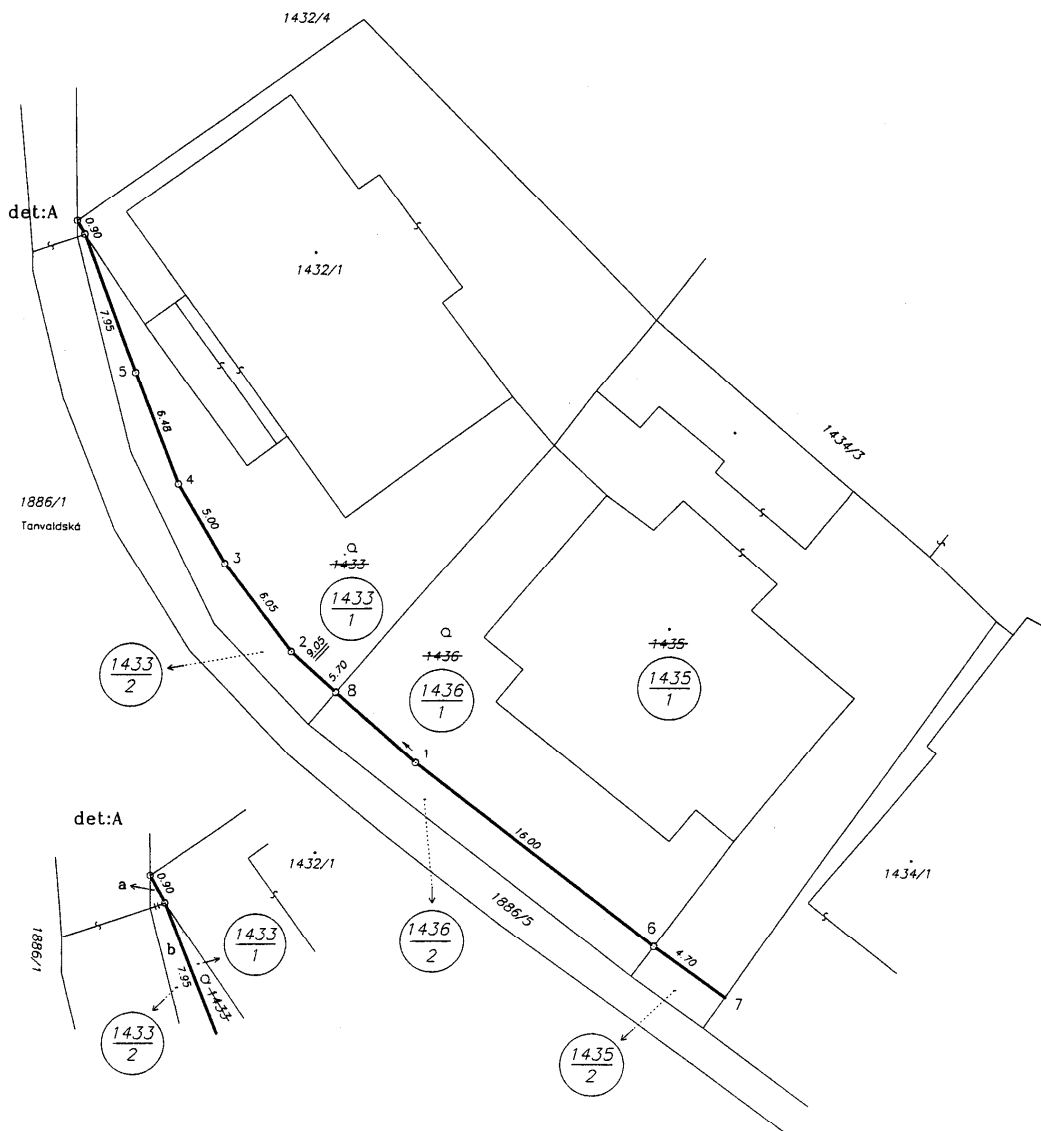
Pozn.: díl "a"=0.2m

Výkaz údajů o bonitovaných půdně ekologických jednotkách (BPEJ) k parcelám nového stavu

Parcelní číslo podle katastru nemovitostí		Kód BPEJ	Výměra		BPEJ na dílu parcely	Parcelní číslo podle katastru nemovitostí		Kód BPEJ	Výměra		BPEJ na dílu parcely
zjednodušené evidence	ha		m ²	ha		m ²	zjednodušené evidence		ha	m ²	
1433/1		83544	1	60		1436/1	83544	1	70		

Dělit nebo scelovat pozemky lze jen na základě územního rozhodnutí, pokud podmínky pro ně nejsou stanoveny jiným rozhodnutím nebo opatřením.

<h3 style="text-align: center;">GEOMETRICKÝ PLÁN</h3> <p style="text-align: center;">pro rozdělení pozemku</p> <p>Zhotovili: GEODET CZ s.r.o. Svojsíkova 849/7, 46001 Liberec 1</p> <p>Číslo plánu: 2357-70/2006</p> <p>Okres: Liberec</p> <p>Obec: Liberec</p> <p>Kat.území: Vratislavice nad Nisou</p> <p>Mapový list: DKM</p> <p><small>Kód způsobu určení výměr 2-za souřadnic v S-JTSK 1-jiným číselným způsobem, 0-graficky</small></p> <p><small>Dosavadním vlastníkům pozemků byla poskytnuta možnost seznámit se s terénu s průběhem navrhovaných hranic, které byly označeny předepsaným způsobem znaky z pláště, lomovým kamenem, vysekaným křížkem do zídky, hřeby</small></p>	<p>Naležitostní a přesnostní odpovídá právním předpisům.</p> <div style="text-align: center;">  Ing. Jan Čermák </div> <p>Geometrický plán úředně ověřený zeměměřičským úřadem.</p> <p>Číslo 25.01.2007 číslo 17/úř?</p> <p>Úředně ověřený zeměměřičský úřad odpovídá za odbornou úroveň geometrického plánu, za dostatečnou předepsané přesnosti a za správnost a úplnost nálezů podle právních předpisů.</p>	<p>Katastrální úřad souhlasí s číslováním parcel.</p> <div style="text-align: center;">  Břetislav HOLÝ </div> <p>Souhlas katastrálního úřadu potvrzuje:</p> <p>Číslo 16-02-2307 číslo 216/2007</p> <p>Jeden výtisk geometrického plánu a předepsané přílohy jsou uloženy u katastrálního úřadu.</p>
---	--	--



Seznam souřadnic (S-JTSK)

Č.b.	Y	X	poznámka
1	686318.04	976702.79	lomový kámen
2	686324.74	976696.80	znak z platu
3	686328.39	976692.04	znak z platu
4	686330.89	976687.76	znak z platu
5	686333.21	976681.77	znak z platu
6	686305.38	976712.68	znak z platu
7	686301.56	976715.44	vysekaný křížek do podezdívky
8	686322.30	976698.97	znak z platu

8. Doplnění seznamu nemovitostí vyřazených z privatizačního procesu

Důvodová zpráva:

Městský obvod Liberec - Vratislavice nad Nisou žádá o doplnění seznamu nemovitostí vyřazených z privatizačního procesu o bytovou jednotku č. 1400/60 v budově č.p. 1400, ul. Zámecký vrch, Liberec XXX.

Zastupitelstvo MO ze dne 16.9.2009 svým usnesením uložilo starostovi připravit podklady pro zařazení uvedené bytové jednotky do neprivatizovatelného majetku Statutárního města Liberec.

číslo jednotky	velikost jednotky	plocha jednotky m ²	podíl na spol. část budovy a pozemku
1400/60	2+1	57,11	5711/392845

Pozn.: Nájemce bytové jednotky č. 1400/60 byla paní Jaroslava Urbánková (nar. [REDAKCE])
- zemřela 7.8.2009

Projednáno:

USNESENÍ RMO: Rada Městského obvodu Liberec - Vratislavice nad Nisou dne 7.9.2009 **nesouhlasí** s prodejem volné bytové jednotky č. 1400/60 v budově č.p. 1400, ul. Zámecký vrch, Liberec XXX, včetně příslušného podílu na společných částech budovy a pozemku p.č. 1257, k.ú. Vratislavice nad Nisou a **ukládá** starostovi připravit podklady pro zařazení této bytové jednotky do neprivatizovatelného majetku Statutárního města Liberec.

FV - 9.9.2009

USNESENÍ ZMO: Zastupitelstvo Městského obvodu Liberec - Vratislavice nad Nisou dne 16.9.2009 **nesouhlasí** s prodejem volné bytové jednotky č. 1400/60 v budově č.p. 1400, ul. Zámecký vrch, Liberec XXX, včetně příslušného podílu na společných částech budovy a pozemku p.č. 1257, k.ú. Vratislavice nad Nisou a **ukládá** starostovi připravit podklady pro zařazení této bytové jednotky do neprivatizovatelného majetku Statutárního města Liberec.

USNESENÍ RM: Rada města dne 6.10.2009 **souhlasí** s doplněním seznamu nemovitostí vyřazených z privatizačního procesu o bytovou jednotku č. 1400/60 v budově č.p. 1400, ul. Zámecký vrch, Liberec XXX.

NÁVRH USNESENÍ:

Zastupitelstvo města po projednání **schvaluje** doplnění seznamu nemovitostí vyřazených z privatizačního procesu o bytovou jednotku č. 1400/60 v budově č.p. 1400, ul. Zámecký vrch, Liberec XXX.

9. Bezúplatný převod pozemku od Pozemkového fondu ČR

p.p.č. 2462

výměra : 827 m²
druh pozemku : trvalý travní porost
ochrana : zemědělský půdní fond
lokalita : ul. Východní
vlastník : ČR - Pozemkový fond ČR
funkce dle platného ÚP : plochy přírody a krajiny

Bezúplatný převod platí dle zákona 95/1999 Sb. o podmínkách převodu zemědělských a lesních pozemků z vlastnictví státu na jiné osoby pouze pro tyto pozemky (§ 5, odst. 1):

- a) v současně zastavěném území obce
- b) v zastavitelném území obce takto vymezeném závaznou částí schválené územně plánovací dokumentace
- c) určené rozhodnutím o umístění stavby k zastavění
- d) zastavěné budovami nebo stavbami, které jsou nemovitostmi ve vlastnictví obce

Pozemky podle písmene a), b) a c) určené k zastavění **veřejně prospěšnou stavbou** nebo stavbou pro bydlení a pozemky podle písmene d) převede Pozemkový fond do vlastnictví obcí bezúplatně.

Projednáno:

USNESENÍ RMO: Rada Městského obvodu Liberec - Vratislavice nad Nisou dne 7.9.2009 **souhlasí** s bezúplatným převodem p.p.č. 2462 v k.ú. Vratislavice nad Nisou, který je ve vlastnictví ČR a ve správě Pozemkového fondu ČR do vlastnictví Statutárního města Liberec, IČ: 262978 a **ukládá** starostovi projednat tento materiál v zastupitelstvu MO.

FV - 9.9.2009

USNESENÍ ZMO: Zastupitelstvo Městského obvodu Liberec - Vratislavice nad Nisou dne 16.9.2009 **schvaluje** bezúplatný převod p.p.č. 2462 v k.ú. Vratislavice nad Nisou, který je ve vlastnictví ČR a ve správě Pozemkového fondu ČR do vlastnictví Statutárního města Liberec, IČ: 262978 a **ukládá** starostovi projednat tento materiál v následných orgánech.

USNESENÍ RM: Rada města dne 6.10.2009 **souhlasí** s bezúplatným převodem p.p.č. 2462 v k.ú. Vratislavice nad Nisou, který je ve vlastnictví ČR a ve správě Pozemkového fondu ČR do vlastnictví Statutárního města Liberec, IČ: 262978.

NÁVRH USNESENÍ:

Zastupitelstvo města po projednání **schvaluje** bezúplatný převod p.p.č. 2462 v k.ú. Vratislavice nad Nisou, který je ve vlastnictví ČR a ve správě Pozemkového fondu ČR do vlastnictví Statutárního města Liberec, IČ: 262978.



**MĚSTSKÝ OBVOD LIBEREC -
- VRATISLAVICE N/N,**

Tanvaldská 50, 463 11 Liberec XXX
starosta

Doporučeně

STATUTÁRNÍ MĚSTO LIBEREC
Odbor strategie a územní koncepce
Ing. Petr Kolomazník
Náměstí Dr. E. Beneše 1
460 59 Liberec 1

Váš dopis značky / ze dne

Naše značka
TOM/567/2009/JJ

Vyřizuje / linka
Jana Jasa / 824

Vratislavice n/N
2009-07-07

Věc: Žádost o stanovisko - p.p.č. 2462 v k.ú. Vratislavice nad Nisou

Žádáme Vás o stanovisko k využití p.p.č. 2462 v k.ú. Vratislavice nad Nisou z hlediska platného územního plánu.

Obrátila se na nás s dotazem Ing. Týřová z Pozemkového fondu ČR zda Statutární město Liberec potažmo Městský obvod Liberec - Vratislavice n.N. bude mít zájem o bezúplatný převod p.p.č. 2462 v k.ú. Vratislavice nad Nisou. Podle Vašeho vyjádření čj. UK/7110/0469/05 ze dne 30.11.2005 je předmětný pozemek zasažen přeložkou komunikace Východní (tzř. Nová východní), která podmiňuje obsluhu rozvojových ploch bydlení v oblasti Nové Rudy.

Z tohoto důvodu se na Vás obracíme se žádostí o vyjádření zda toto trvá a zda budeme moci požádat dle zákona č. 95/1999 Sb. o bezúplatný převod p.p.č. 2462 v k.ú. Vratislavice n.N. za účelem výstavby veřejně prospěšné stavby.

S pozdravem

MĚSTSKÝ OBVOD
LIBEREC - VRATISLAVICE N. N.
Tanvaldská 50
463 11 Liberec XXX
IČ 262978

Lukáš P o h a n k a
starosta MO Liberec - Vratislavice n.N.

Příloha: kopie katastrální mapy

Telefon
482 428 810

Bankovní spojení
ČS Liberec 30031-0984943369/0800

IČ
262978

Fax
482 428 828

E-mail
vratislavice@vratislavice.cz

Úřední dny a hodiny: pondělí a středa 8:00 - 11:15, 12:00 - 17:00 h



STATUTÁRNÍ MĚSTO LIBEREC

Odbor strategie a územní koncepce

náměstí Dr. E. Beneše 1, 460 59 Liberec 1

**MĚSTSKÝ OBVOD LIBEREC -
VRATISLAVICE N.N.
Tanvaldská 50
463 11 Liberec XXX**

Váš dopis značky / ze dne

Naše značka

UK/71110/O 169/09

Vyřizuje / telefon

Ing. Bartošová/485243524

V Liberci dne

27.7.2009

Stanovisko k žádosti využití p.p.č. 2462 v k.ú. Vratislavice nad Nisou z hlediska platného územního plánu

Dne 20.7.2009 obdržel odbor strategie a územní koncepce Vaši žádost o stanovisko využití p.p.č. 2462 v k.ú. Vratislavice n. Nisou z hlediska platného územního plánu.

Prozatím zůstává v platnosti stav dle Územního plánu města Liberec, který byl schválen dne 25.6.2002. Předmětný pozemek p.č. 2462 v k.ú. Vratislavice nad Nisou je zasažen přeložkou komunikace Východní (tzn. Nová Východní), která podmiňuje obsluhu rozvojových ploch bydlení v oblasti Nové Rudy.

Navrhovaná změna napojení a obsluhy rozvojových ploch Nová Ruda – Sever je součástí podkladů pro řešení této situace v novém územním plánu.

S pozdravem

Ing. P. Kolomazník
vedoucí odboru strategie a územní koncepce

STATUTÁRNÍ MĚSTO
LIBEREC
Odbor strategie a územní koncepce

Úřad městského obvodu Liberec - Vratislavice n. N.		Č. docer.
Došlo	03-08-2009	Zároveň
Č. j.	012 P/II	UK
Vyř. dne:		UK 2124

Telefon
48 52 43 111

Fax
48 52 43 113

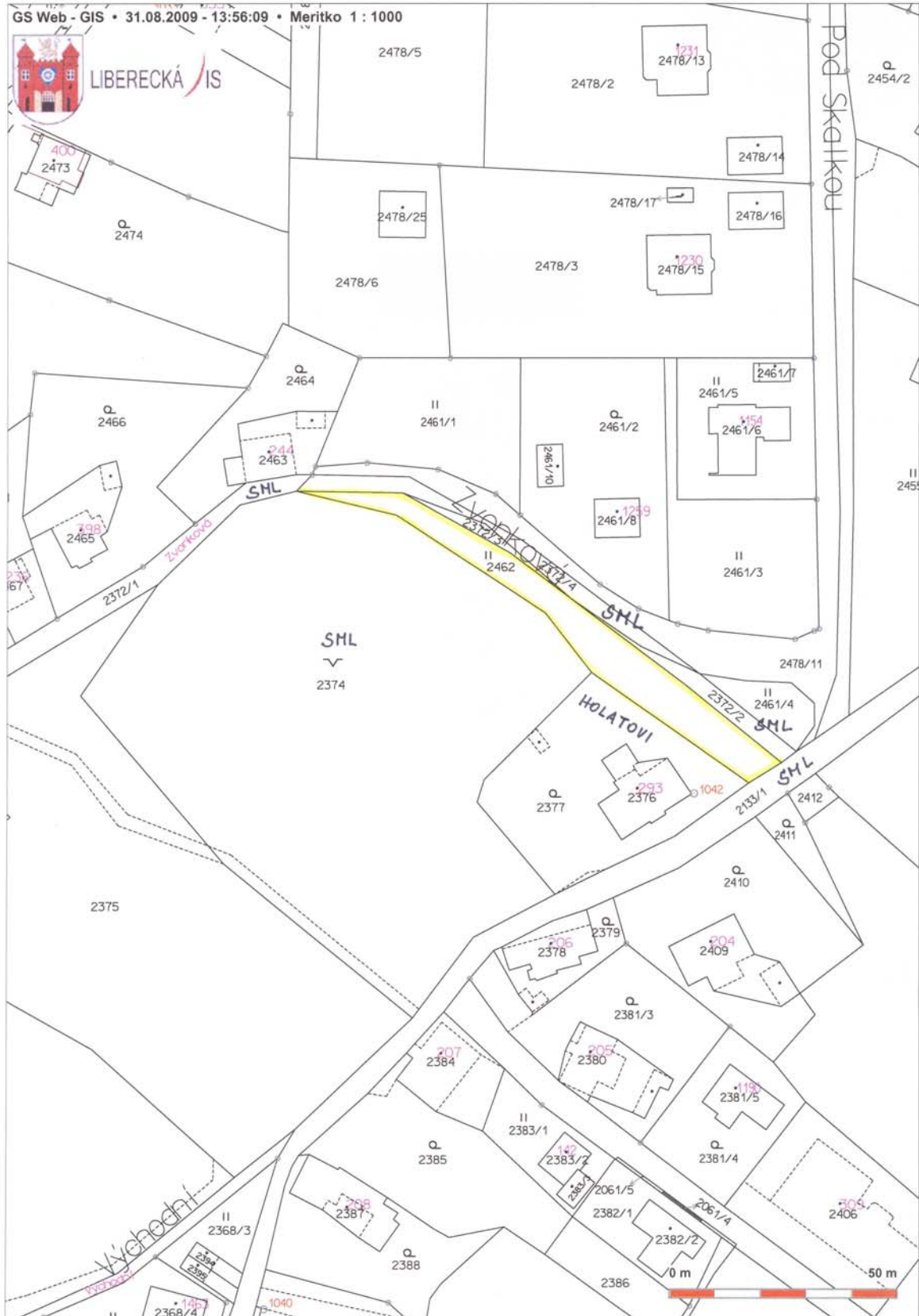
IČ
262 978

Adresa elektronické podatelny
posta@magistrat.liberec.cz

E-mail
podatelna@magistrat.liberec.cz



LIBERECKÁ IS



10. Prodej obsazené bytové jednotky nájemníkům

1. PRIVATIZACE NEMOVITOSTÍ - PRŮVODNÍ LIST

1. OZNAČENÍ NEMOVITOSTÍ:

Bytová jednotka č. 1400/18 v budově č.p. 1400, ul. Zámecký vrch, Liberec XXX

a) stavební pozemek:	č. 1257	k.ú. Vratislavice nad Nisou
b) pozemky související:	---	
c) správce majetku:	Realbyt s.r.o.	

Privatizace dle: zákona č. 72/1994 Sb. v platném znění, § 38 „Zásad postupu při privatizaci nemovitostí“

Zpracoval: J. Jasa
Kontroloval: P. Podlipný

Projednáno: RMO 2.2.09, ZMO 11.2.09, RM 17.2.09, RMO 5.10.09, RM 20.10.09,
ZM 29.10.09

2. POPIS BUDOVY:

typ budovy: panelová

a) jednotky	
Počet jednotek celkem	: 66
Počet nebytových jednotek	: 3
Počet bytových jednotek	: 63
Počet byt. jednotek vyřazených z privatizačního procesu	: 4
Počet zapl. byt. jednotek (schváleno)	: 36
Počet zapl. byt. jednotek (ke schválení)	: 1
Počet neprodaných bytových jednotek	: 22

b) technický stav:

Jedná se o věžový třináctipodlažní bodový dům typu T06 BUL. Veškeré hlavní a nosné konstrukce jsou původní. V roce 1996 bylo rekonstruováno vytápění v celém domě, v roce 2000 byla zateplena fasáda a opravena střecha, v roce 2003 vyměněno zvonkové trafo a domácí telefony, v roce 2004 vyměněna lana výtahů, v roce 2006 vyměněna dlažby ve vestibulu, v roce 2007 oprava střechy nad strojovnou výtahu.

Příjezd a přístup je přímý z veřejné zpevněné obslužné komunikace, navazující na ul. Zámecký vrch. Napojení na veřejné inženýrské sítě, je kompletní (veřejný vodovodní řád, kanalizace, elektřina 230/400 V, zemní plyn, horkovod z městské teplárny přes výměník, slaboproud - telefon, kabelová televize).

Na střeše je umístěna telekomunikační základnová stanice firmy T-Mobile Czech Republic a.s. a Vodafone Czech Republic a.s., dále je na střeše umístěno zařízení Městského kamerového systému.

Dle ZP: Závady, které by bránily užívání nebo měly vliv na zkrácení celkové životnosti stavby nebyly shledány. Stavebně technický stav ke dni ocenění lze hodnotit jako dobrý.

Dům byl pořízen jako novostavba v roce 1974, jeho stáří ke dni ocenění je 33 let.

- 3. FORMA PRIVATIZACE:** prodej bytové jednotky s předkupním právem nájemníka po dobu 3 měsíců ode dne doručení nabídky
- 4. CENA:** dle znaleckého posudku č. 1277/08 ze dne 25.7.2008 zpracovaného Ing. Lubomírem Burešem (cena obvyklá v místě a čase)
(celá kupní cena splatná do 3 měsíců ode dne doručení nabídky)
- 5. TERMÍN ZVEŘEJNĚNÍ:** 29.5.2009 - 15.6.2009
- 6. DOPLŇUJÍCÍ PODMÍNKY:** ---
- 7. UMÍSTĚNÍ NEMOVITOSTI:**



POSTUP PRODEJE:

- 8. USNESENÍ RMO:** Rada Městského obvodu Liberec - Vratislavice nad Nisou dne 5.10.2009 **souhlasí** s prodejem bytové jednotky č. 1400/18 v budově č.p. 1400, ul. Zámecký vrch, Liberec XXX včetně spoluvlastnického podílu na společných částech domu a na pozemku p.č. 1257 v k.ú. Vratislavice n.N. Termín podpisu KS do 30 dnů ode dne schválení majetkoprávní operace Zastupitelstvem města Liberec.

č.j.	podíl	vel.	plocha	příjmení a jméno	dat. nar.	cena	% úhr.
				bydliště			
1400/18	7236/392845	2+1	72,36	Rambouskovi	[REDACTED]	687.000,-	100
				Ivana a Jiří [REDACTED] Liberec XXX			

9. USNESENÍ RM: Rada města dne 20.10.2009 **bere na vědomí** prodej bytové jednotky č. 1400/18 v budově č.p. 1400, ul. Zámecký vrch, Liberec XXX včetně spoluvlastnického podílu na společných částech domu a na pozemku p.č. 1257 v k.ú. Vratislavice n.N. Termín podpisu KS do 30 dnů ode dne schválení majetkoprávní operace Zastupitelstvem města Liberec.

č.j.	podíl	vel.	plocha	příjmení a jméno	dat. nar.	cena	% úhr.
				bydliště			
1400/18	7236/392845	2+1	72,36	Rambouskovi Ivana a Jiří	[REDACTED]	687.000,-	100
				[REDACTED] Liberec XXX			

NÁVRH USNESENÍ ZM:

Zastupitelstvo města po projednání **schvaluje** prodej bytové jednotky č. 1400/18 v budově č.p. 1400, ul. Zámecký vrch, Liberec XXX včetně spoluvlastnického podílu na společných částech domu a na pozemku p.č. 1257 v k.ú. Vratislavice n.N. Termín podpisu KS do 30 dnů ode dne schválení majetkoprávní operace Zastupitelstvem města Liberec.

č.j.	podíl	vel.	plocha	příjmení a jméno	dat. nar.	cena	% úhr.
				bydliště			
1400/18	7236/392845	2+1	72,36	Rambouskovi Ivana a Jiří	[REDACTED]	687.000,-	100
				[REDACTED] Liberec XXX			

USNESENÍ RMO: Rada Městského obvodu Liberec - Vratislavice nad Nisou dne 2.3.2009 **schvaluje** záměr výkupu spoluvlastnického podílu o velikosti 1223/2841 na pozemcích p.č. 1435/2 a p.č. 1436/2, k.ú. Vratislavice nad Nisou (dle GP č. 2357-70/2006 ze dne 25.1.2007 se jedná nově vzniklé pozemky p.č. 1435/2 o výměře 9 m² a p.č. 1436/2 o výměře 44 m²) ze SJM Karla a Zdeňky Houskových, bytem [REDAKCE], 463 11 Liberec XXX, za cenu 480,- Kč/m² s tím, že náklady výkupu uhradí MO Liberec - Vratislavice n.N. (znalecký posudek, ověření podpisů, vklad do KN, apod.) a **ukládá** TOM informovat manžele Houskovi.


USNESENÍ RMO: Rada Městského obvodu Liberec - Vratislavice nad Nisou dne 8.6.2009 **souhlasí** s výkupem spoluvlastnického podílu o velikosti 1223/2841 na pozemcích p.č. 1435/2 a p.č. 1436/2, k.ú. Vratislavice nad Nisou (dle GP č. 2357-70/2006 ze dne 25.1.2007 se jedná nově vzniklé pozemky p.č. 1435/2 o výměře 9 m² a p.č. 1436/2 o výměře 44 m²) ze SJM Karla a Zdeňky Houskových, bytem [REDAKCE], 463 11 Liberec XXX, za celkovou cenu 10.952,- Kč s tím, že náklady výkupu uhradí MO Liberec - Vratislavice n.N. (znalecký posudek, ověření podpisů, vklad do KN, apod.) a **ukládá** starostovi předložit tuto majetkoprávní operaci zastupitelstvu MO.

USNESENÍ ZMO: Zastupitelstvo Městského obvodu Liberec - Vratislavice nad Nisou dne 17.6.2009 **schvaluje** výkup spoluvlastnického podílu o velikosti 1223/2841 na pozemcích p.č. 1435/2 a p.č. 1436/2, k.ú. Vratislavice nad Nisou (dle GP č. 2357-70/2006 ze dne 25.1.2007 se jedná nově vzniklé pozemky p.č. 1435/2 o výměře 9 m² a p.č. 1436/2 o výměře 44 m²) ze SJM Karla a Zdeňky Houskových, bytem [REDAKCE], 463 11 Liberec XXX, za celkovou cenu 10.952,- Kč s tím, že náklady výkupu uhradí MO Liberec - Vratislavice n.N. (znalecký posudek, ověření podpisů, vklad do KN, apod.) a **ukládá** starostovi předložit tuto majetkoprávní operaci v následných orgánech.

USNESENÍ RM: Rada města dne 20.10.2009 **souhlasí** s výkupem spoluvlastnického podílu o velikosti 1223/2841 na pozemcích p.č. 1435/2 a p.č. 1436/2, k.ú. Vratislavice nad Nisou (dle GP č. 2357-70/2006 ze dne 25.1.2007 se jedná nově vzniklé pozemky p.č. 1435/2 o výměře 9 m² a p.č. 1436/2 o výměře 44 m²) ze SJM Karla a Zdeňky Houskových, bytem [REDAKCE], 463 11 Liberec XXX, za celkovou cenu 10.952,- Kč s tím, že náklady výkupu uhradí MO Liberec - Vratislavice n.N. (znalecký posudek, ověření podpisů, vklad do KN, apod.).

NÁVRH USNESENÍ ZM:

Zastupitelstvo města po projednání **schvaluje** výkup spoluvlastnického podílu o velikosti 1223/2841 na pozemcích p.č. 1435/2 a p.č. 1436/2, k.ú. Vratislavice nad Nisou (dle GP č. 2357-70/2006 ze dne 25.1.2007 se jedná nově vzniklé pozemky p.č. 1435/2 o výměře 9 m² a p.č. 1436/2 o výměře 44 m²) ze SJM Karla (nar. [REDAKCE]) a Zdeňky (nar. [REDAKCE]) Houskových, bytem [REDAKCE], 463 11 Liberec XXX, za celkovou cenu 10.952,- Kč s tím, že náklady výkupu uhradí MO Liberec - Vratislavice n.N. (znalecký posudek, ověření podpisů, vklad do KN, apod.).



VÝKAZ DOSAVADNÍHO A NOVÉHO STAVU ÚDAJŮ KATASTRU NEMOVITOSTÍ

Dosavadní stav				Nový stav												
Označení pozemku parc. číslem	Výměra parcely		Druh pozemku Způsob využití	Označení pozemku parc. číslem	Výměra parcely		Druh pozemku Způsob využití	Nabyvatel	Způsob určení výměr	Porovnání se stavem evidence právních vztahů				Označení dílu		
	ha	m ²			ha	m ²				Da přechází z pozemku označeného v katastru nemovitostí	dřívejší poz. evidenci	Číslo listu vlastnictví	ha		m ²	
1432/1	4	38	zast.pl. rod.dům	1432/1	4	38	zast.pl. rod.dům		2							
1433	1)	2 07 2 06	zahrada	1433/1	1	60	zahrada	1	2	1433	2920		1	60		
				1433/2		47	ostat.pl. jiná pl.	2	2	1433	2920			47	b	
										1432/1	2920			0	a	
1435	1)	4 90 4 91	zast.pl. byt.dům	1435/1	4	81	zast.pl. byt.dům	1	2	1435	2010			4	81	*
				1435/2		9	ostat.pl. jiná pl.	2	2	1435	2010				9	
1436		2	14	zahrada	1436/1	1	70	zahrada	1	2	1436	2011		1	70	
				1436/2		44	ostat.pl. jiná pl.	2	2	1436	2011				44	
		13	49													

Nabyvatel : 1 -
 2 -

1) Rozdíl vzniklý zaokrouhlením nových výměr (bod 16.13 přílohy vyhl.č.190/1996Sb.)

* - parcela má vazbu na jiné věcné právo nebo poznámku

Pozn.: díl "a"=0.2m

Výkaz údajů o bonitovaných půdně ekologických jednotkách (BPEJ) k parcelám nového stavu

Parcelní číslo podle katastru nemovitostí		Kód BPEJ	Výměra		BPEJ na dílu parcely	Parcelní číslo podle katastru nemovitostí		Kód BPEJ	Výměra		BPEJ na dílu parcely
zjednodušené evidence	ha		m ²	ha		m ²	zjednodušené evidence		ha	m ²	
1433/1		83544	1	60		1436/1	83544	1	70		

Dělit nebo scelovat pozemky lze jen na základě územního rozhodnutí, pokud podmínky pro ně nejsou stanoveny jiným rozhodnutím nebo opatřením.

<h2>GEOMETRICKÝ PLÁN</h2> <p>pro rozdělení pozemku</p>	Naležitostní a přesnostní odpovídá právním předpisům.	Katastrální úřad souhlasí s číslováním parcel.
Zhotovil: GEODET CZ s.r.o. Svojsíkova 849/7, 46001 Liberec 1	 Ing. Jan Čermák	 Břetislav HOLÝ
Číslo plánu: 2357-70/2006		
Okres: Liberec		
Obec: Liberec		
Kat.území: Vratislavice nad Nisou		
Mapový list: DKM	Geometrický plán úředně ověřený zeměměřičským úřadem.	Souhlas katastrálního úřadu potvrzen.
Kód způsobu určení výměr 2-za souřadnic v S-JTSK 1-jiným číselným způsobem, 0-graficky	Dne 25.01.2007 číslo 17/úř?	Dne 16-02-2007 číslo 216/2007
Dosavadním vlastníkům pozemků byla poskytnuta možnost seznámit se s terénní a průběhem navrhovaných hranic, které byly naměřeny předepsaným způsobem. znaky z pláště, lomovým kamenem, vysekaným křížkem do zídky, hřeby	Úředně ověřený zeměměřičský úřad odpovídá za odbornou úroveň geometrického plánu, za dostatečnou předepsané přesnosti a za správnost a úplnost nálezů podle právních předpisů.	Jeden výtisk geometrického plánu s předepsanými přílohy jsou uloženy u katastrálního úřadu.