



# STATUTÁRNÍ MĚSTO LIBEREC

9. zasedání zastupitelstva města dne: 29.10. 2009

## Bod pořadu jednání:

**Věc: Majetkoprávní operace – Odbor rozvojových projektů**

**Zpracoval:** Dagmar Salomonová, odbor rozvojových projektů  
Ing. Jitka Pířšová, odbor technické správy veřejného majetku

odbor, oddělení: odbor rozvojových projektů, odbor tech. správy veřejného majetku

telefon: 485 24 3579

**Schválil:** vedoucí oddělení -  
vedoucí odboru Ing. Tomáš Kubica, vedoucí odboru rozvojových projektů

**Projednáno:** v radě města dne 20.10.2009

**Poznámka:**

**Předkládá:** Ing. Jiří Kittner, v. r.  
primátor města  
Ing. František Hruša, náměstek primátora

## Návrh usnesení

Zastupitelstvo města po projednání

*s c h v a l u j e*

majetkoprávní operace pod body :

- I. Bezúplatný převod
- II. Prodej
- III. Směna

## I. BEZÚPLATNÝ PŘEVOD

**1. kat. území : Růžodol I, p.p.č. 1293/6, 1294/6, 1294/5, 1302/32, 1302/33, 1302/35, 1293/48 a nově vzniklé p.p.č. 1293/49, 1293/50 a 1293/51 oddělené z p.č. 1293/46 a p.p.č. 1294/13 oddělená z p.p.č. 1294/11 a to vše na základě GP č. 1070-669/2009**

zpracoval : Salomonová  
druh pozemku/využití : ost. pl./ost. kom., ost. pl./jiná pl., trvalý travní porost  
nabyvatel : Pozemkový fond ČR, U Nisy 6a, Liberec 3  
IČ : 45797072  
zveřejněno : 18.9. – 5.10.2009  
zákonná úprava : zák.č. 95/1999 Sb., § 5 – pozemky určené k realizaci veřejně prospěšné stavby – vypořádání stavby  
projednáno : RM 20.10.2009 - souhlas

### Důvodová zpráva :

Zákon č. 95/1999 Sb, § 5 o podmínkách převodu zemědělských a lesních pozemků z vlastnictví státu a ve správě Pozemkového fondu ČR na obce umožňuje Statutárnímu městu Liberec požádat o bezúplatný převod pozemků, které jsou územním plánem určeny k realizaci bydlení, veřejně prospěšných staveb, zeleně a nově i pozemky pod komunikacemi se zpevněným povrchem.

V roce 2005 PF ČR převedl do vlastnictví města pozemky o které město žádalo z důvodu realizace veřejně prospěšné dopravní stavby „D 14 průmyslová zóna Růžodol – Sever“.

V současné době je již stavba přístupové komunikace zcela dokončena a slouží svému účelu.

Původním převodem pozemků z vlastnictví PF ČR do vlastnictví města byla zasažena zejména zahrádkářská kolonie jejíž zástupci nyní požádali město o konečné pozemkové vypořádání výše uvedené stavby komunikace tak, aby následně mohlo dojít i k převodu celé navazující lokality pozemků, které zahrádkáři užívají, do majetku zahrádkářského svazu, což však PF ČR podmiňuje prvotním vypořádáním pozemků s městem.

Povinnost převést pozemky, nebo jejich části, které nebyly zastavěny veřejně prospěšnou stavbou je město podle zákona č. 95/1999 Sb. povinno za stejných podmínek, za jakých byly na město převedeny, tj. bezúplatně.

Předložený zpětný převod pozemků do vlastnictví ČR PF se týká pouze těch ploch, které již opětovně zahrádkáři užívají s tím, že pozemky pod nově vybudovanou stavbou, tj. komunikace včetně chodníků a protihlukových zdí zůstávají ve vlastnictví města.

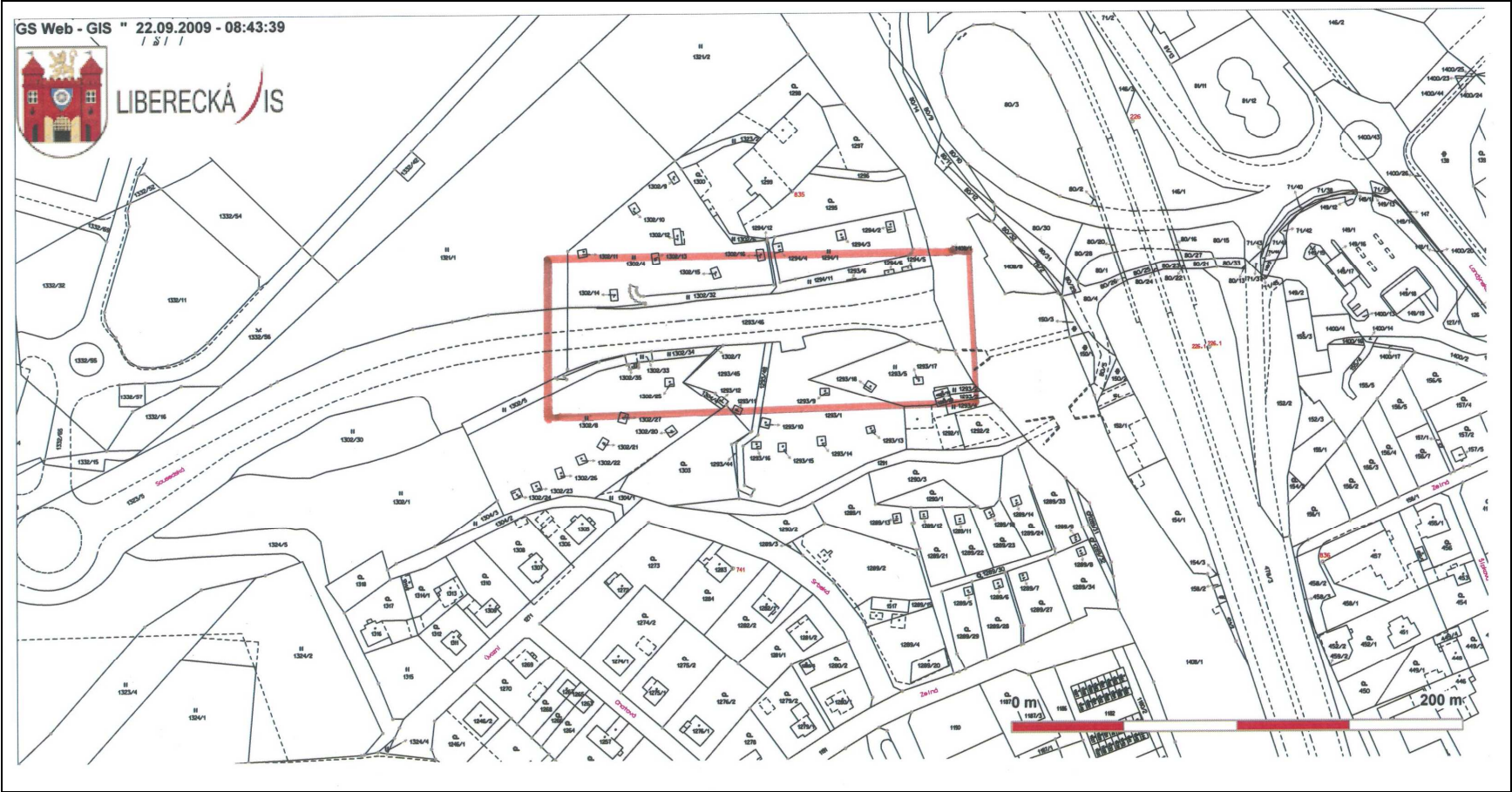
### **Návrh usnesení ZM :**

**Zastupitelstvo města schvaluje bezúplatný převod pozemků p.č. 1293/6, 1294/6, 1294/5, 1302/32, 1302/33, 1302/35, 1293/48 a nově vzniklých pozemků p.č. 1293/49, 1293/50 a 1293/51 oddělené na základě GP č. 1070-669/2009 z p.č. 1293/46 a pozemku p.č. 1294/13 oddělený na základě GP č. 1070-669/2009 z pozemku p.č. 1294/11 vše v k.ú. Růžodol I. z vlastnictví Statutárního města Liberec, nám. Dr. E. Beneše 1, Liberec 1, IČ: 00262978 do vlastnictví Pozemkového fondu ČR, se sídlem Husinecká 1024/11a, 130 00 Praha 3, IČ: 45797072.**

**Příloha č. 1.** návrh GOP s vyznačením pozemků určených ke zpětnému převodu na PF ČR



**Příloha č. 2.** kopie lokality z kat. mapy (širší vztahy) s vyznačením řešené části, tj. nově vybudovaná ul. Sousedská



### Příloha č. 3. Kopie listu vlastnictví s vyznačením nabývacího titulu pro město

#### VÝPIS Z KATASTRU NEMOVITOSTÍ

K datu: 19.08.2009

Okres: 3505 Liberec Obec: 563889 Liberec  
 Kat. území: 682209 Růžodol I List vlastnictví: 1  
 V kat. území jsou pozemky vedené v jedné číselné řadě

#### Částečný výpis

A Vlastník, jiný oprávněný Identifikátor Podíl

##### Vlastnické právo

Statutární město Liberec, nám. Dr. E. Beneše 00262978  
 1/1, Liberec (nečleněné město) - Liberec I-  
 Staré Město, 46059 Liberec

##### B Nemovitosti

###### Pozemky

Parcela	Výměra [m2]	Druh pozemku	Způsob využití	Způsob ochrany
1293/46	3926	ostatní plocha	ostatní komunikace	
1293/6	3	ostatní plocha	jiná plocha	
1302/35	10	trvalý travní porost		zemědělský půdní fond
1302/33	81	trvalý travní porost		zemědělský půdní fond
1294/6	8	ostatní plocha	jiná plocha	
1294/5	8	ostatní plocha	jiná plocha	
1293/48	225	ostatní plocha	jiná plocha	
1294/11	575	trvalý travní porost		zemědělský půdní fond

##### B1 Jiná práva - Bez zápisu

##### C Omezení vlastnického práva - Bez zápisu

##### D Jiné zápisy - Bez zápisu

##### E Nabývací tituly a jiné podklady

###### Listina

1 Smlouva o bezúplatném převodu pozemků (zák.č.95/1999 Sb.) 28.07.2005. Právní účinky vkladu práva ke dni 02.08.2005

Pro: Statutární město Liberec, nám. Dr. E. Beneše 1/1, Liberec (nečleněné město) - Liberec I-Staré Město, 46059 Liberec RČ/IČO: 00262978  
 V-4928/2005-505

##### F Vztah bonitových půdně ekologických jednotek (BPEJ)

Parcela	BPEJ	Výměra (m2)
1294/11	74742	262
1302/35	76811	10
1302/33	76811	81
1294/11	76811	313

Pokud je výměra bonitních dílů parcel menší než výměra parcely, zbytek parcely není bonitován

Tisk dne: 16.09.2009

Dagmar Salomonová

Tato sestava byla pořízena pro vnitřní potřeby MML a není náhradou za oficiální výpis Katastru nemovitostí. Autor sestavy nezaručuje plnou shodu s oficiálním výpisem z ISKN a nenese žádnou odpovědnost za případné škody způsobené dalším využitím této sestavy.

Strana 1

## II. PRODEJ

### **1. kat. území : Liberec p.p.č. 410/1**

Zpracoval	: Salomonová
druh pozemku	: zast. plocha a nádvoří
výměra celkem	: 20 m <sup>2</sup>
žadatelé - manželé	: Tomáš Vlk, Liberec
rok narození	:
	Barbora Vlková, Liberec
rok narození	:
účel převodu	: pozemek pod garáží ve vlastnictví žadatelů
zveřejněno	: 18.9. – 5.10.2009
zákonná úprava	: § 588 a násl. Obč. zákoníku
projednáno	: RM 20.10.2009 - souhlas

**Kupní cena : 40.000,- Kč, tj. 2.000,-- Kč/m<sup>2</sup>**

#### Důvodová zpráva :

Manželé Vlkovi koupili v roce 2004 stavbu garáže umístěnou na pozemku p.č. 410/1 v k.ú. Liberec, který je ve vlastnictví města. Opakované žádosti manželů Vlkových na odprodej pozemku p.č. 410/1 v k.ú. Liberec nebylo ze strany města vyhověno s odůvodněním, že se v předmětné lokalitě připravuje investiční záměr dostavby bloku mezi Sokolovským náměstím, Malým náměstím a ulicí u Křížového kostela.

S investorem dostavby, společností SOKOLÁK COMPANY, s.r.o., kterou zastupitelstvo města schválilo na základě zveřejněného výběrového řízení, byla uzavřena smlouva o nájmu a koupi najaté věci, kdy v předmětu nájmu a budoucího prodeje byla uvedena i p.p.č. 410/1.

V současné době již investor získal pravomocné územní rozhodnutí ze kterého vyplývá, že připravovaná dostavba bloku nezasahuje do výše uvedené stavby garáže umístěné na p.p.č. 410/1. Manželé Vlkovi tedy znovu oslovili město, aby jim bylo umožněno sjednocení stavby a pozemku. Následným projednáním se společností SOKOLÁK COMPANY, s.r.o. došlo k dohodě na základě které investor souhlasí s vynětím pozemku p.č. 410/1 v k.ú. Liberec z uzavřené smlouvy a jeho prodejem manželům Vlkovým.

Kupní cena za pozemek pod garáží vychází z částky za kterou již odbor majetku města prodal pozemky pod garážemi v dané lokalitě realizoval (v letošním roce se jedná např. o p.p.č. 401/2 v k.ú. Liberec), tj. 2000,-- Kč/m<sup>2</sup>, což činí celkem 40.000,-- Kč.

K uvedené kupní ceně dále ještě uvádíme, že vynětím p.p.č. 410/1 z uzavřené smlouvy o nájmu a koupi najaté věci nedochází k úpravě, tj. snížení původně dohodnuté celkové kupní ceny za pronajaté pozemky určené pro dostavbu výše uvedeného bloku.

#### **Návrh usnesení ZM :**

**Zastupitelstvo města schvaluje prodej p.p.č. 410/1 v k.ú. Liberec do SJM Vlk Tomáš, bytem Liberec I a JUDr. Vlková Barbora, bytem Liberec I za kupní cenu 40.000,-- Kč.**

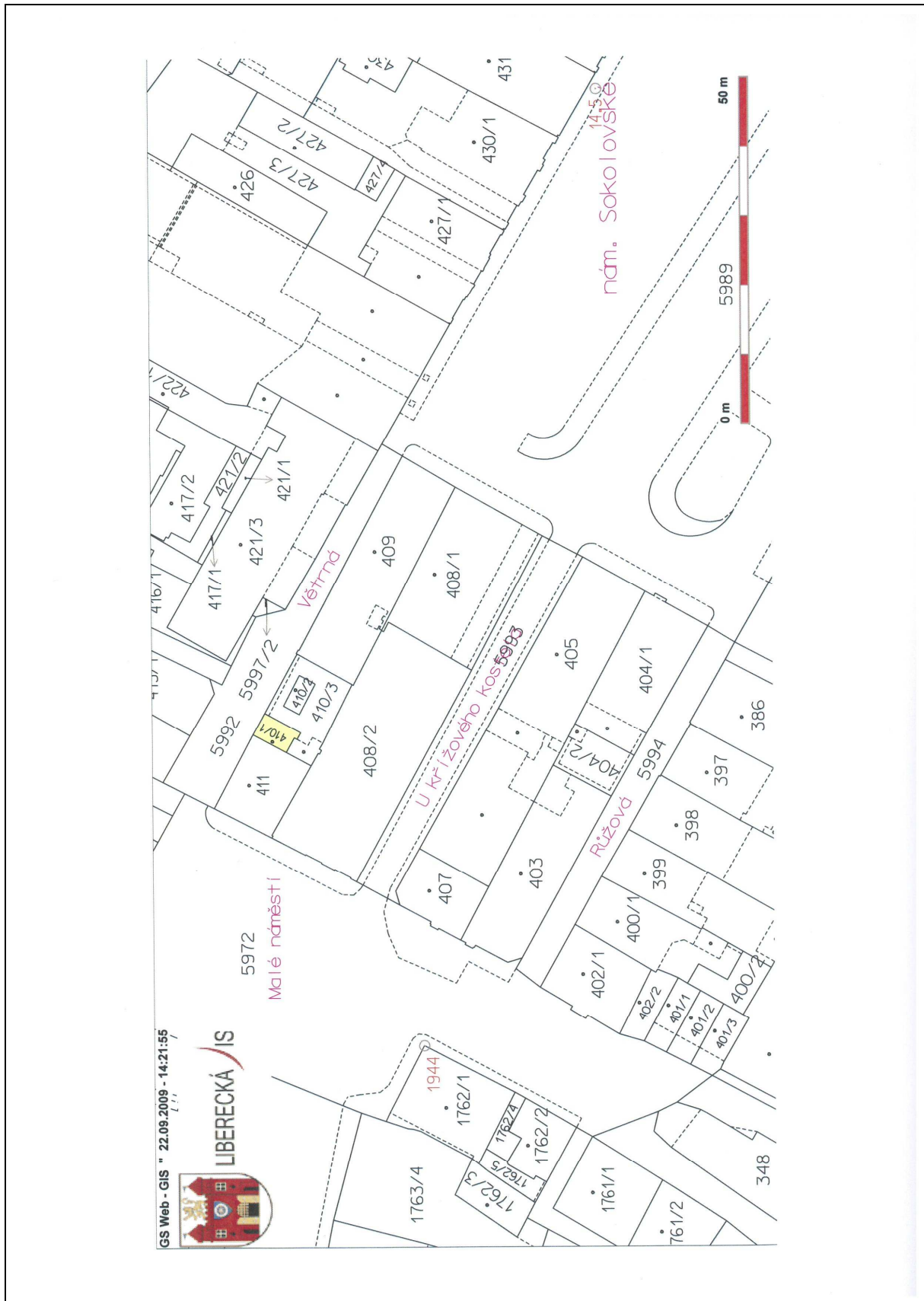
#### **Přílohy :**

**Příloha č. 1.** Vyznačení p.p.č. 410/1 v k.ú. Liberec v katastrální mapě

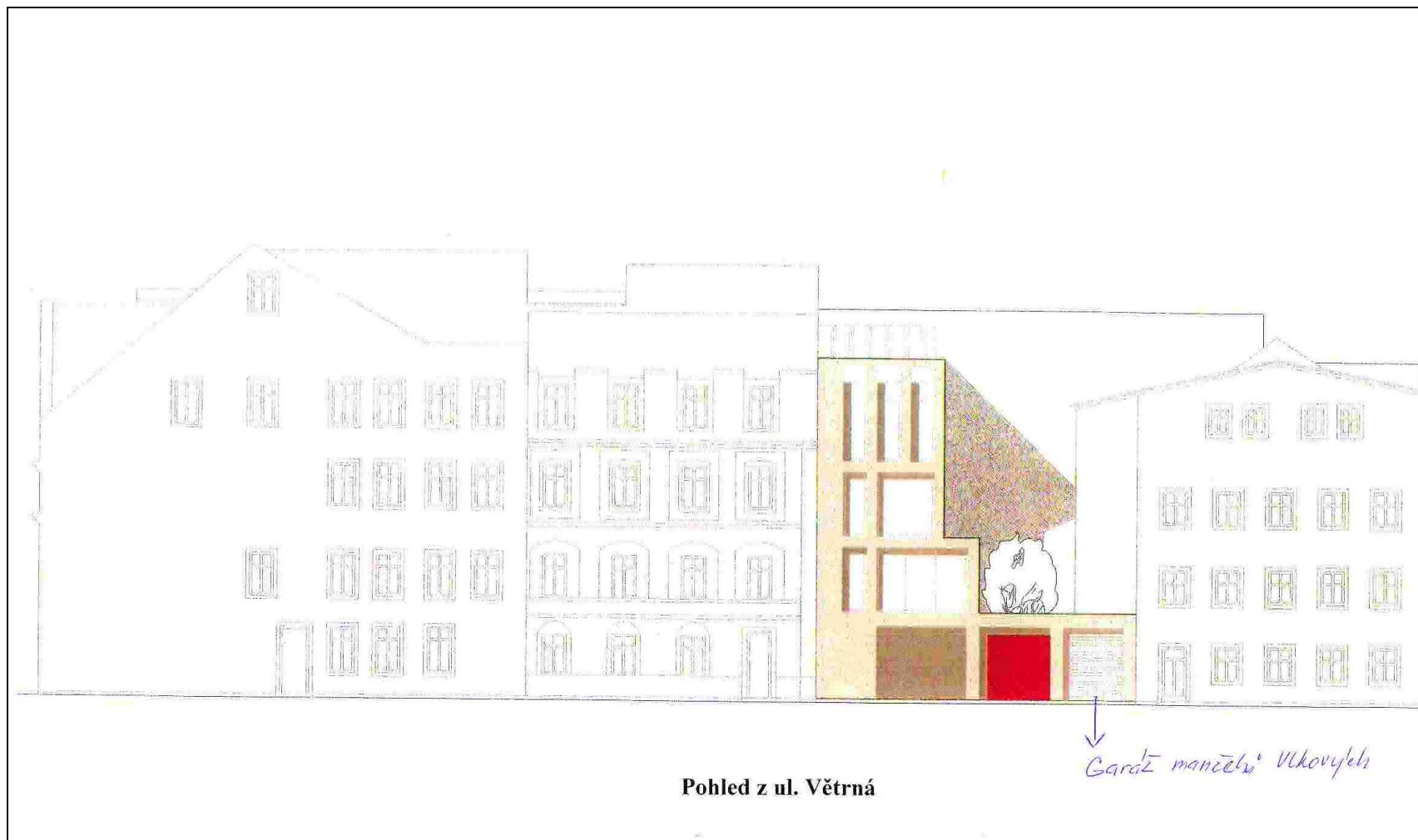
**Příloha č. 2.** Podklady připravované dostavby bloku z dokumentace pro ÚR

**Příloha č. 3.** Kopie pravomocného územního rozhodnutí na dostavbu bloku

Příloha č. 1. Vyznačení p.p.č. 410/1 v k.ú. Liberec v katastrální mapě



**Příloha č. 2.** Podklady připravované dostavby bloku z dokumentace pro ÚR





**Pohled ze Sokolovského náměstí**



## Příloha č. 3. Kopie pravomocného územního rozhodnutí (výřez) na dostavbu bloku



### MAGISTRÁT MĚSTA LIBEREC Stavební úřad v Liberci

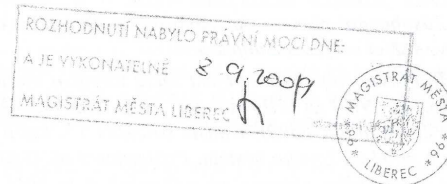
nám. Dr. E. Beneše 1, 460 59 Liberec 1  
tel. 485 243 111, fax. 485 243 624

Č.j.: SUUR/7120/072694/09-Vn  
CJ MML 137677/09

Liberec, dne 4.8.2009

Vyřizuje: Vaňková Dana, RNDr. Václav Řezáč

**SOKOLÁK COMPANY, s.r.o.**  
Americká č.p. 215/75  
Liberec IX - Janův Důl  
460 07 Liberec 7



### ROZHODNUTÍ ÚZEMNÍ ROZHODNUTÍ

#### Výroková část:

Magistrát města Liberec, Stavební úřad v Liberci, jako stavební úřad příslušný podle § 13 odst. 1 písm. f) zákona č. 183/2006 Sb., o územním plánování a stavebním řádu (stavební zákon), ve znění pozdějších předpisů (dále jen "stavební zákon"), v územním řízení posoudil podle § 84 až 91 stavebního zákona žádost o vydání rozhodnutí o umístění stavby nebo zařízení (dále jen "rozhodnutí o umístění stavby"), kterou dne 22.4.2009 podala

**SOKOLÁK COMPANY, s.r.o., IČ 28669771, Americká č.p. 215/75, Liberec IX - Janův Důl, 460 07 Liberec 7,**  
kterou zastupuje Ing. arch. Vojtěch Šrut, Albrechtická č.p. 69, 463 21 Liberec XXXI - Krásná Studánka

(dále jen "žadatel"), a na základě tohoto posouzení:

- I. Vydává podle § 79 a 92 stavebního zákona a § 9 vyhlášky č. 503/2006 Sb., o podrobnější úpravě územního řízení, veřejnoprávní smlouvy a územního opatření,

#### rozhodnutí o umístění stavby

**Bytový dům - dostavba bloku - Sokolovské nám., přípojky vody, kanalizace, elektro, plynu, přeložka TS, zp. plochy**

(dále jen "stavba") na pozemcích parc. č. 408/1, 408/2, 410/1, 410/2, 410/3, 5992, 5993 v katastrálním území Liberec.

#### Druh a účel umísťované stavby:

*Jedná se o výstavbu bytového domu na místě zbořených staveb mezi Sokolovským a Malým náměstím. Pozemky pro stavbu jsou vymezeny Sokolovským (JV) a Malým náměstím (SZ), ulicí U křížového kostela (JZ) a podélnými stěnami sousedních objektů v bloku. Novostavba doplňuje blok do původní hmoty tak, aby prostor Sokolovského i Malého náměstí byl novým domem uzavřen. Dům bude mít pět nadzemních podlaží, přízemí bude při ul. U Křížového kostela zmenšeno o loubí, následující tři podlaží zaujmají celou šířku obou průčelí, 5.NP je ustoupené, s terasami, aby hmota domu korespondovala s šikmými a mansardovými střechami sousedních budov. Objekt bude zastřešen plochou střechou s vnitřním odvodněním. Střecha bude částečně pochozí jako terasa. Hmota novostavby bude v podélném směru při ul. U Křížového kostela rozčleněna dvěma širokými světlíky pro lepší přístup světla do bytů. Bytový dům bude mít 7 bytů (plocha 107-243 m<sup>2</sup>), 7 parkovacích stání v 1.NP + 2 místa pro návštěvy a plochy pro doplňkové zázemí bytů. Zdrojem vytápění jednotlivých bytů budou plynové kotle 24-30 kW, pro vytápění společných prostor bude sloužit plynový kotel o výkonu 40 kW. Maximální půdorysné rozměry budou 56,7 x 9,3 m (zastavěná plocha bude 659 m<sup>2</sup>), výška 16,53 m.*

**Odkanalizování - splaškové vody z objektu budou svedeny kanalizační přípojkou DN 200 v délce cca 14,5 m do stávající kanalizační stoky BE 300 v ul. Větrná (p.p.č. 5592). Dešťové vody ze střechy budou svedeny přípojkou v délce cca 14 m do stávající dešťové kanalizace v ul. U Křížového kostela.**

**Zásobování vodou - vodovodní přípojkou PE DN 75 v délce cca 19,5 m ze stávajícího vodovodního řadu LTH 100 v ul. Větrná (p.p.č. 5592). Vodoměrná šachta bude umístěna max. 5 m od místa napojení.**

**Zásobování elektro - ze stávající (přeložené) trafostanice č. 8, umístěné na p.p.č. 410/2.**

**Zásobování plynem - přípojkou DN 63 v délce cca 10 m z NTL řadu DN 150. Přípojka bude ukončena ve skříni na fasádě objektu.**

**Dopravní napojení - objekt bude napojen vjezdem přes snížený přejezdny chodník z Malého náměstí (p.p.č. 5972) za křižovatkou s ul. U Křížového kostela. Výjezd z parkoviště v bytovém domě bude do ul. Větrná (p.p.č. 5592), v místě stávající TS, která bude přeložena, přes Malé nám s opětovným výjezdem do ul. U Křížového kostela. Průjezdnost ul. U Křížového kostela bude zlepšena rozšířením vozovky (kryt z asfaltového betonu) na celkových 7 m čisté průjezdné šířky. Chodník bude nahrazen loubím pod novostavbou. Plochy komunikací (pojízdné části a pochůzně chodníky) budou odvodněny pomocí uličních vpustí do stávajícího kanalizačního systému.**

**Veřejné osvětlení chodníku v loubí - bude umístěno v podhledu, jako napojovací bod bude využit základ stávajícího stožáru VO na pozemku p.č. 408/2.**

**Přeložka trafostanice - současná TS v místě nového vjezdu na p.p.č. 410/2 bude zmenšena a přeložena blíže ke stávajícímu objektu na p.p.č. 410/1. Nová TS bude typu NZ 173/283, 22/0,4 kV-630 kVA. Rozvaděč 22 kV typu 8DJ20 zapojení "71", rozvaděč NN 8-okruhový.**

**Umístění stavby na pozemku:**

- Stavba bude umístěna min. 8,0 m od fasády domů na protější straně ul. U Křížového kostela (domy na p.p.č. 411 a 405).

**Určení prostorového řešení stavby:**

- Maximální půdorysné rozměry domu budou 56,7 x 9,3 m (zastavěná plocha bude 659 m<sup>2</sup>), výška 16,53 m (od úrovně přízemí – 367,35 m n.m. po atiku).

**Vymezení území dotčeného vlivy stavby:**

- Stavba nemá zásadní vliv na sousední pozemky či stavby.

## II. Stanoví podmínky pro umístění stavby:

1. Stavba bude umístěna v souladu s grafickou přílohou rozhodnutí, která obsahuje která obsahuje výkresy situace v měř. 1:500, se zakreslením stavebního pozemku, požadovaným umístěním stavby, s vyznačením vazeb a vlivů na okolí, zejména vzdáleností od hranic pozemku a sousedních staveb. Výkresy jsou součástí dokumentace, vypracované Ing. arch. Vojtěchem Šrutem v listopadu 2008 a spol. JAP projekt, s.r.o. v květnu 2009 (dopravní část). Dokumentace byla podkladem pro územní řízení a situace byly v tomto řízení ověřeny.
2. V projektové dokumentaci budou zakresleny všechny podzemní sítě ležící v prostoru stavby dle aktualizovaného stavu. Souběh a navržené křížení stávajících sítí a zařízení s budovanými trasami bude projednáno písemně s vlastníky (správci) jednotlivých sítí a doklady o projednání budou k dokumentaci přiloženy. Podmínky vlastníků (správců) sítí budou zahrnuty do podmínek stavebního povolení.
3. Budou dodrženy podmínky závazného stanoviska MML – odboru životního prostředí, oddělení ochrany přírody a památek ze dne 16.4.2009, č.j. MML/ZPOP/BI/068700/09-030702:
  - Záměr novostavby bude v další fázi projektové dokumentace konzultován s pracovníky státní památkové péče.
  - Navržená hmota stavby je konečná.
4. Budou dodrženy podmínky vyjádření Statutárního města Liberec, odboru právního a veřejných zakázek ze dne 9.7.2009, č.j. CJ MML 093450/09, PR/7006/209/09:

**K připojení pozemků p.č. 410/3, 410/1, 410/2 k místní komunikaci, ul. Větrná (p.p.č. 5592) a pozemku p.č. 408/2 k místní komunikaci Malé nám. (p.p.č. 5972):**

- dodržení § 12 vyhlášky č. 104/1997 Sb., kterou se provádí zákon o pozemních komunikacích,
- povrchová voda z připojovaného pozemku nesmí stékat na komunikace města Liberce a naopak.

### III. SMĚNA

**1. kat. území : Dolní Hanychov p.p.č. 184/7 v majetku žadatele**

za

**kat. území : Dolní Hanychov p.p.č. 186/6 v majetku města**

zpracoval	: Ing. Jitka Píšová, Dagmar Salomonová
druh pozemku	: trvalý travní porost
výměra	: 9 m <sup>2</sup> za 13 m <sup>2</sup>
žadatel	: Taťána Hrubá, Vratislavice nad Nisou
účel	: majetkoprávní vypořádání pozemků - komunikace ul. Písecká
zákonná úprava	: § 611 obč. zákoníku
cena dohodou	: směna bez doplatku
nemovitost žadatele	p.p.č. 184/7 - 13 m <sup>2</sup> – zahrada
nemovitost města	p.p.č. 186/6 - 9 m <sup>2</sup> – trvalý travní porost
projednáno	: RM 20.10.2009 - souhlas

#### Důvodová zpráva :

Na základě předchozích jednání Statutární město Liberec (SML) přistoupilo na návrh směny pozemku s paní Taťánou Hrubou.

Geometrickým zaměřením komunikace ul. Písecká (k.ú. Dolní Hanychov) bylo zjištěno, stavba zasahuje celý pozemek 184/7, který je ve vlastnictví paní Taťány Hrubé. Směna je prováděna za účelem získání výše uvedeného pozemku tj. p.p.č. 184/7 o celkové výměře 13 m<sup>2</sup>, zahrada v k.ú. Dolní Hanychov, obec Liberec. Na tomto pozemku je vybudována komunikace (zatím nezkolaudovaná). Snaha SML je, aby inženýrské sítě byly na pozemcích ve vlastnictví města nikoliv soukromé osoby. SML přistoupilo na návrh směny tohoto pozemku za p.p.č. 186/6 o výměře 9 m<sup>2</sup>, trvalý travní porost v k.ú. Dolní Hanychov, obec Liberec, který je ve vlastnictví SML. Směnou těchto pozemků dojde k majetkoprávnímu vypořádání daných pozemků tak, aby komunikace byla na pozemku ve vlastnictví SML. Na pozemku p.č.184/7, komunikace vybudována není. Radě města je předkládán návrh Směnné smlouvy bez doplatku, která je ze strany paní Taťány Hrubé potvrzen.

V souladu se zákonem byl návrh této majetkoprávní operace zveřejněn na úřední desce.

#### Doporučení odboru :

Odbor rozvojových projektů doporučuje, aby byla s paní Taťánou Hrubou uzavřena Směnná smlouva.

#### **Návrh usnesení ZM:**

**Zastupitelstvo města schvaluje směnu pozemku p.č. 186/6, trvalý travní porost o celkové výměře 9 m<sup>2</sup> v k.ú. Dolní Hanychov, obec Liberec ve vlastnictví Statutárního města Liberec za pozemek p.č. 184/7, zahrada o celkové výměře 13 m<sup>2</sup> v k.ú. Dolní Hanychov, obec Liberec ve vlastnictví paní Taťány Hrubé, bytem Liberec 30 – Vratislavice nad Nisou.**

#### Přílohy:

Příloha č. 1. Směnná smlouva potvrzená paní Taťánou Hrubou  
Příloha č. 2. Situační výkres

**Příloha č. 1 – Směnná smlouva potvrzená paní Taťanou Hrubou**



**ADVOKÁTNÍ KANCELÁŘ**  
**JUDr. Alexandr Šoljak**  
U Soudu 363/10 Liberec 1  
Tel. 485 252 150, fax 485 252 155

**Směnná smlouva**

dále uvedeného dne, měsíce a roku uzavřely v kanceláři JUDr. Alexandra Šoljaka, advokáta se sídlem v Liberci, U Soudu 363/10 tyto strany :

**Taťána Hrubá, r. č. [redacted]**

*na straně jedné*

a

**Statutární město Liberec, IČ: 00 26 29 78**  
se sídlem Nám. Dr. E. Beneše 1, Liberec 1  
zastoupené primátorem Ing. Jiřím Kittnerem

*na straně druhé*

**následující směnnou smlouvu**

**I.**

Statutární město Liberec je na základě Darovací smlouvy ze dne 17.06.2008, vložené do katastru nemovitostí rozhodnutím Katastrálního úřadu pro Liberecký kraj, Katastrální pracoviště Liberec pod V-8841/2008, s právními účinky vkladu ke dni 20.10.2008 mimo jiné vlastníkem těchto následujících nemovitostí, a to:

- pozemkové parcely č. 186/6 – trvalý travní porost o výměře 9 m2

tak, jak je vše dnes zapsáno u Katastrálního úřadu pro Liberecký kraj, Katastrální pracoviště Liberec, na L.V č. 1. pro katastrální území Dolní Hanychov, obec a okres Liberec.

JUDr. Alexandr Šoljak, advokát – ČAK č. 1958

IČ : 66 21 22 01

naše sp.zn. Město/AD

Bankovní spojení : 178 172 328 / 0300

při platbách uvádějte tento VS :

## II.

Taťána Hrubá prohlašuje, že je výlučnou vlastníčkou pozemkové parcely č. 184/1 – zahrada, o výměře 1336 m<sup>2</sup> tak, jak je dnes zapsáno u Katastrálního úřadu pro Liberecký kraj, Katastrální pracoviště Liberec na LV č. 1156, pro k.ú. Dolní Hanychov, obec a okres Liberec.

## III.

Na základě geometrického plánu, který již částečně byl zapsán do shodného katastru nemovitostí, rozhodnutím Katastrálního úřadu pro Liberecký kraj, Katastrální pracoviště Liberec pod V-8841/2008, pak se z původní pozemkové parcely č. 184/1 – zahrada, o výměře 1336 m<sup>2</sup> oddělil díl o velikosti 13 m<sup>2</sup> a vznikla tak pozemková parcela č. 184/7 – zahrada, o výměře 13 m<sup>2</sup> a původní pozemková parcela č. 184/1 má nyní výměru 1323 m<sup>2</sup>.

Tyto nově vytvořené parcely jsou pak zapsány na LV č. 1156 pro k.ú. Dolní Hanychov, obec a okres Liberec ve vlastnictví Taťány Hrubé.

Geometrický plán je nedílnou součástí této smlouvy a geometrický plán byl odsouhlasen Stavebním a Katastrálním úřadem Liberec.

## IV.

Na základě dohody účastníků dochází ke směně shora uvedených pozemkových parcel tak, že do výlučného vlastnictví Taťány Hrubé, r. č. ~~186/6~~ přechází pozemková parcela č. 186/6 – trvalý travní porost, o výměře 9 m<sup>2</sup> tak, jak je dosud zapsána na LV č. 1 pro k.ú. Dolní Hanychov, obec a okres Liberec

a oproti tomu

do výlučného vlastnictví Statutárního města Liberec, IČ: 00 26 29 78 přechází pozemková parcela č. 184/7- zahrada, o výměře 13 m<sup>2</sup> tak, jak je dosud zapsána na LV č. 1156 pro k.ú. Dolní Hanychov, obec a okres Liberec.

## V.

Hodnota nemovitostí je v zásadě stejná, proto účastníci prohlašují, že nemají vůči sobě žádných vzájemných nároků z titulu směny pozemkových parcel.

Pro účely daňové pak bude zpracován znalecký posudek pro úhradu příslušné daně z převodu nemovitostí.

## VI.

Účastníci se seznámili se stavem převáděných nemovitostí, který odpovídá stavu běžného opotřebení.

## **II.**

Taťána Hrubá prohlašuje, že je výlučnou vlastnící pozemkové parcely č. 184/1 – zahrada, o výměře 1336 m<sup>2</sup> tak, jak je dnes zapsáno u Katastrálního úřadu pro Liberecký kraj, Katastrální pracoviště Liberec na LV č. 1156, pro k.ú. Dolní Hanychov, obec a okres Liberec.

## **III.**

Na základě geometrického plánu, který již částečně byl zapsán do shodného katastru nemovitostí, rozhodnutím Katastrálního úřadu pro Liberecký kraj, Katastrální pracoviště Liberec pod V-8841/2008, pak se z původní pozemkové parcely č. 184/1 – zahrada, o výměře 1336 m<sup>2</sup> oddělil díl o velikosti 13 m<sup>2</sup> a vznikla tak pozemková parcela č. 184/7 – zahrada, o výměře 13 m<sup>2</sup> a původní pozemková parcela č. 184/1 má nyní výměru 1323 m<sup>2</sup>.

Tyto nově vytvořené parcely jsou pak zapsány na LV č. 1156 pro k.ú. Dolní Hanychov, obec a okres Liberec ve vlastnictví Taťány Hrubé.

Geometrický plán je nedílnou součástí této smlouvy a geometrický plán byl odsouhlasen Stavebním a Katastrálním úřadem Liberec.

## **IV.**

Na základě dohody účastníků dochází ke směně shora uvedených pozemkových parcel tak, že do výlučného vlastnictví Taťány Hrubé, r. č. 625622/0278 přechází pozemková parcela č. 186/6 – trvalý travní porost, o výměře 9 m<sup>2</sup> tak, jak je dosud zapsána na LV č. 1 pro k.ú. Dolní Hanychov, obec a okres Liberec

a oproti tomu

do výlučného vlastnictví Statutárního města Liberec, IČ: 00 26 29 78 přechází pozemková parcela č. 184/7- zahrada, o výměře 13 m<sup>2</sup> tak, jak je dosud zapsána na LV č. 1156 pro k.ú. Dolní Hanychov, obec a okres Liberec.

## **V.**

Hodnota nemovitostí je v zásadě stejná, proto účastníci prohlašují, že nemají vůči sobě žádných vzájemných nároků z titulu směny pozemkových parcel.

Pro účely daňové pak bude zpracován znalecký posudek pro úhradu příslušné daně z převodu nemovitostí.

## **VI.**

Účastníci se seznámili se stavem převáděných nemovitostí, který odpovídá stavu běžného opotřebení.

Podpisem této smlouvy účastníci prohlašují, že převáděné nemovitosti nejsou zatíženy věcnými břemeny ani jinými právními břemeny.

Účastníci nabudou vlastnická práva k nemovitostem vkladem směnné smlouvy do katastru nemovitostí.

Statutární město Liberec schválilo směnnou smlouvu usnesením zastupitelstva, které je nedílnou přílohou této směnné smlouvy.

Smlouva se vyhotovuje ve 4 rovnocenných stejnopisech.

V Liberci dne

  
.....  
Tat'ana Hrubá

.....  
Statutární město Liberec  
zast. primátorem Ing. Jiřím Kittnerem



**Příloha č. 2 - Situační výkres**

