



STATUTÁRNÍ MĚSTO LIBEREC

2. zasedání zastupitelstva města dne: 22. 12. 2010

Bod pořadu jednání:

Návrh na čerpání Fondu pro financování rozvoje kulturních příspěvkových organizací na akci "ZOO Liberec - zastřešení posezení u restaurace GIBON".

Zpracoval: Eva Troszoková

odbor, oddělení: odbor školství, kultury a sportu, oddělení technické správy školských, kulturních a sportovních objektů

telefon: 48 524 372

Schválil: vedoucí oddělení Jan Zajíc, pověřený zastupováním funkce vedoucího oddělení technické správy školských, kulturních a sportovních objektů

vedoucí odboru Mgr. Pavel Kalous

Projednáno: v RM 22. 12. 2010

s Bc. Zuzanou Kocumovou, náměstkyní primátora

Poznámka:

Předkládá: Mgr. Jan Korytář, v. r.
primátor města
Bc. Zuzana Kocumová, náměstkyně primátora

Návrh usnesení

Zastupitelstvo města po projednání

s c h v a l u j e

návrh na čerpání Fondu pro financování rozvoje kulturních příspěvkových organizací na akci
"ZOO Liberec - zastřešení posezení u restaurace GIBON" ve výši 347.893,- Kč včetně
DPH

a u k l á d á

Bc. Zuzaně Kocumové, náměstkyni primátora,

zajistit realizaci uvedené akce

Termín: neprodleně

Důvodová zpráva

Zastupitelstvo města usnesením č. 27/09 ze dne 5. 3. 2009 schválilo Statut a Základní pravidla pro využití Fondu pro financování rozvoje kulturních příspěvkových organizací. Použití finančních prostředků je přísně účelově určeno především na realizaci velkých oprav kulturních příspěvkových organizací zřizovaných Statutárním městem Liberec.

Finančním zdrojem fondu jsou odvody z odpisů kulturních příspěvkových organizací. Do návrhu rozpočtu Fondu pro financování rozvoje kulturních příspěvkových organizací na rok 2011 byly v souladu s předloženými odpisovými plány kulturních příspěvkových organizací zařazeny finanční prostředky ve výši 12.853.822,- Kč.

Usnesením zastupitelstva města č. 60/10 ze dne 25. 3. 2010 bylo schváleno čerpání finančních prostředků Fondu pro financování rozvoje kulturních příspěvkových organizací ve výši 4.680.000,- Kč na akci "**ZOO Liberec - zastřešení posezení u restaurace GIBON**".

V průběhu realizace stavby byly zjištěny nové, před odkrytím a rozebráním vybraných konstrukcí ne zjistitelné skutečnosti, které zapříčinily realizační vícepráce. Tyto jsou popsány ve vyjádření projektanta (včetně doplnění rozpočtových nákladů), které je v příloze.

Na základě této skutečnosti vyvstala nutnost dofinancovat výše uvedené vícepráce v celkové výši 347.893,- Kč včetně DPH.

V souladu s článkem II., odst. 1) pravidel čerpání Fondu pro financování rozvoje kulturních příspěvkových organizací předkládá odbor školství, kultury a sportu zastupitelstvu města ke schválení návrh na čerpání finančních prostředků Fondu pro financování rozvoje kulturních příspěvkových organizací na rok 2011 ve výši 347.893,- Kč za účelem dofinancování víceprací na akci "**ZOO Liberec - zastřešení posezení u restaurace GIBON**".

Příloha: Vyjádření projektanta (vč.rozpočtových nákladů) k vícepracím na akci "**ZOO Liberec - zastřešení posezení u restaurace GIBON**".

ZOO Liberec
Statutární město Liberec

Váš dopis značky	ze dne	Naše značka	Vyřizuje	Telefon	Datum
			Ing. F. Příhoda	485 388 111	7.11.2010

Věc: vyjádření projektanta k vícepracím na stavbě „ZASTŘEŠENÍ POSEZENÍ U RESTAURACE GIBON“

Vážení,
předkládáme vyjádření projektanta k požadovaným vícepracím ze strany zhotovitele stavby.

V průběhu realizace stavby byly zjištěny nové před odkrytím a rozebráním vybraných konstrukcí nezjistitelné skutečnosti, které zapříčinily realizační vícepráce. Tyto vícepráce jsou popsány a vysvětleny níže, členění jednotlivých víceprací je řešeno dle logických stavebních kroků.

1. Zdůvodnění jednotlivých oddílů stavebních víceprací

Příčinné skutečnosti mající vliv na vznik stavebních víceprací je možné shrnout do více samostatných oddílů, které jsou následně finančně vyčísleny zhotovitelem.

1.1. Zvýšené náklady s výkopovými pracemi v místech založení základových patek

Základové patky jsou projektově založeny do rostlého terénu z běžně rozpojitelné zeminy běžnými výkopovými technologiemi. V průběhu stavby se objevily skutečnosti, výrazně ovlivňující způsob a zejména rozsah výkopových prací:

- existence historických vrstev zpevněných ploch z asfaltových vrstev, betonových desek a částečně i vyčnívajících skalního podloží;
- výskyt starých betonových a zděných konstrukcí v místech založení patek;

Tyto skutečnosti mají za následek nezbytnost vybourání stávajících zpevněných vrstev z asfaltů a betonových desek, vybourání původních konstrukcí kanálů z betonu a zdiva a také odstranění a likvidaci nebezpečných odpadů z asfaltových pásů a vrstev. Vícepráce představují následující činnosti :

- bourání plošných železobetonových desek v několika vrstvách;
- nakládání a odvoz vybouraných betonových konstrukcí včetně uložení na skládku a úhrady skládkového;
- bourání asfaltových vrstev původních zpevněných ploch;

- nakládání a odvoz vybouraných asfaltových vrstev a s uložením na skládku a platby skládkového za nebezpečný odpad;
- odstranění zbytků asfaltových izolací včetně odvozu a skládkového;
- separace materiálů a jejich zbytků z asfaltů a samostatné odvozy a likvidace s uskladněním na skládku;

Bourací práce bylo nutné provádět pomocí kompresorových sbíječek a v převážné většině prací bez možnosti použití větší a výkonnější techniky s ohledem na prostorové podmínky. Nakládání a odvoz ze stejných důvodů bylo nutné provádět ručně s okamžitým odvozem a řízením dopravy z bezpečnostních důvodů a ochrany návštěvníků.

Tyto práce nebyly předvídatelné, jedná se o historické konstrukce a prvky skryté pod stávajícími zpevněnými plochami. V původní dosažitelné projektové dokumentaci není o těchto vrstvách a konstrukcích žádná informace. Bez provedení těchto víceprací nebylo možné provést založení stavby.

Skutečný stav vrstev podloží je zdokumentován ve fotodokumentaci pořízené zhotovitelem.

1.2. Úpravy založení stavby ve vazbě na základové podmínky a vedení inženýrských sítí

Projektovaný přístřešek je založen na základových patkách ze železového betonu, do kterých jsou kotveny kotevní plotny ocelové konstrukce pomocí chemických kotev. Základové patky jsou navrženy jako čtvercové s možností mírné excentricity vlivem svislého a vodorovného zatížení od šikmých ocelových sloupů. V průběhu stavby se kromě skutečností uvedených výše objevily další skutečnosti :

- existence starých nezakreslených inženýrských sítí a podzemních kanálů z betonových a zděných konstrukcí v místech založení základových patek;
- výskyt rozvodů elektroinstalace napříč stavenišťem.

Z těchto důvodů bylo nutné přikročit k úpravě a drobným posunům základových patek. Patky byly ve vybraných případech s ohledem na vedení starých sítí prohloubeny pod úroveň sítí tak, aby nedocházelo k přetížení sítí novými konstrukcemi a ve vybraných případech byly patky vyztuženy pomocí armokošů tak, aby přenesly částečné excentrické zatížení. Současně bylo nutné provést korekce a posun základových patek s následnou úpravou ocelové konstrukce.

Křížení zemních rozvodů elektro s patkami ocelové konstrukce je doloženo fotodokumentací pořízenou zhotovitelem.

1.3. Úprava nosných ocelových konstrukcí s ohledem na změnu zatížení

Ocelové konstrukce bylo nutné s ohledem na změnu založení a na výškovou nevyrovnanost a dispoziční posuny základových patek s řešením mírné excentricity upravit. Bylo nutné provést dvě základní úpravy:

1. Stávající jednoduché ocelové plotny sloupů OK uložené přímo na vrchní ploše základových patek bylo nutné dovytuzit o svislé výztuhy a doplnit smykovými trny, které jsou následně dobetonovány. Pro svislé kotvení zůstala zachována funkce chemických kotev.
2. S ohledem na úpravy vrchního líce základových patek musela být upravena délka ocelových sloupů. Ve vybraných případech došlo k prodloužení ocelových sloupů vlivem drobného posunu základových patek. Prodloužení bylo řešeno ocelovou vložkou ve zhlaví sloupu a prodloužení šroubových spojů.

1.4. Ostatní vyvolané stavební úpravy

V souvislosti s existencí inženýrských sítí musely být tyto ochráněny uložením do kabelových žlabů a částečně uloženy do pískového lože s ochranou z extrudovaného polystyrénu.

1.5. Projektové vícepráce

V souvislosti s posuny základových patek byl proveden přepoččet ocelové konstrukce a aktualizovány dimenze šroubovaných spojů a roznášecích patek ocelových sloupů.

2. Ocenění stavebních víceprací

Ocenění stavebních víceprací provedl zhotovitel stavby samostatným rozpočtem.

3. Vliv zjištěných víceprací na postup stavby

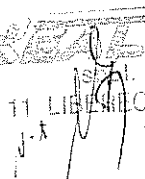
Prováděné práce mají drobný vliv na postup prováděných prací, zvýšeným pracovním úsilím a vyšším počtem pracovníků zhotovitele byly termínové prodlevy eliminovány.

4. Závěr

Stavební vícepráce jsou oprávněně požadované, ke zjištěným skutečnostem prokazatelně došlo a stavební úpravy výše popsané musely být provedeny. Vícepráce doporučuji k projednání a ke schválení.

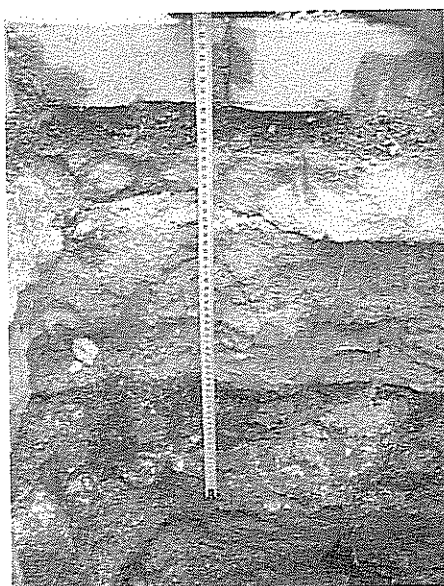
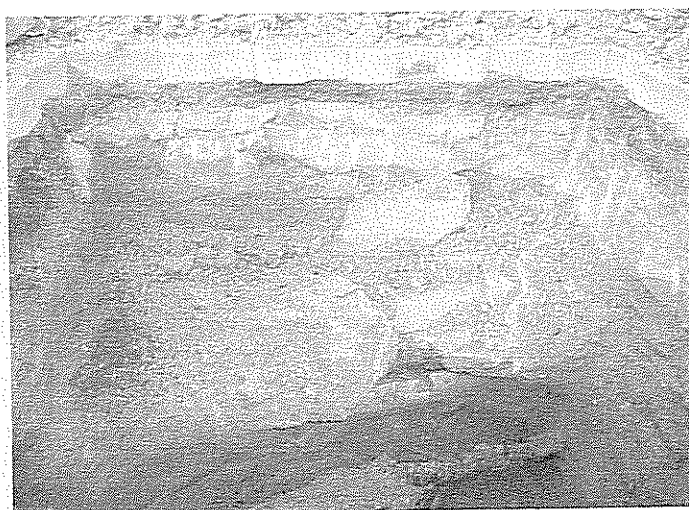
S pozdravem,

Ing. František Příhoda
jednatel společnosti



REALPOINT
spol. s r. o.
460 11 LIBEREC, Mírová ul. 574/8
3

ZOO Liberec – Patky přístřešků Gibon - Fotodokumentace skrytých vrstev



V Liberci 1.11.2010

Věc : **DOPLNĚNÍ ROZPOČTOVÝCH NÁKLADŮ**

Na základě právě probíhajících prací při realizaci akce „ZASTŘEŠENÍ POZEZENÍ U RESTAURACE GIBON“, vyvstala nutnost dofinancovat změny a nepředpokládané postupy, které neobsahovalo základní zadání zakázky .Tyto změny nebylo možné předem předpokládat.

- atypické řešení navrhovaného přestřešení vyžaduje detailní rozpracování a dopracování požadovaných detailů, včetně umístění díla v návaznosti na okolní stavby a rozmístění historických inženýrských sítí.
- práce které právě probíhají nebylo možné z předaných podkladů předpokládat. Jedná se o rozmístění starých nepředvídatelných podzemních sítí, skrytých podzemních objektů, zasypaných asfaltových komunikací , které vyvolali posouvání založení (jednotlivých objektů). S těmito podmínkami se spojuje náročnější provádění zemních prací, (především ruční provedení), přemísťování kotvicích míst a následné úpravy výšek a změny v nosné ocelové konstrukci.

Podrobný rozpis prací :

1.	Bourání plošných betonových desek skrytých v několika vrstvách pod zámkovou dlažbou při výkopových pracích	6,59	m3	2 100	Kč/m3	13 839 Kč
2.	Ruční nakládání vybouraných betonů	6,59	m3	700	Kč/m3	4 613 Kč
3.	Odvoz vybouraných betonů na skládku	44	km	34	Kč/km	1 496 Kč
4.	Uložení vybouraných betonů na skládce - skládkovné	16,48	t	850	Kč/t	14 004 Kč
5.	Bourání skrytých vrstev asfaltu v několika vrstvách pod zámkovou dlažbou při výkopových pracích	2,85	m3	2 500	Kč/m3	7 125 Kč
6.	Ruční nakládání vybouraných asfaltů	2,85	m3	700	Kč/m3	1 995 Kč
7.	Odvoz vybouraných asfaltů na skládku	22	km	34	Kč/km	748 Kč
8.	Uložení vybouraných asfaltů na skládce - skládkovné	8,27	t	1 580	Kč/t	13 059 Kč
9.	Bourání směsi betonu a cihel zbytků budov skrytých pod zámkovou dlažbou při výkopových pracích	5,68	m3	2 100	Kč/m3	11 928 Kč
10.	Ruční nakládání vybourané směsi betonů a cihel	5,68	m3	700	Kč/m3	3 976 Kč
11.	Odvoz vybourané směsi betonů a cihel na skládku	44	km	34	Kč/km	1 496 Kč
12.	Uložení vybourané směsi betonů a cihel na skládce - skládkovné	12,50	t	850	Kč/t	10 622 Kč

13.	Bourání železobetonových konstrukcí zbytků budov a kanálů skrytých pod zámkovou dlažbou při výkopových pracích	2,63	m3	2 650	Kč/m3	6 970 Kč
14.	Ruční nakládání vybouraných železobetonů	2,63	m3	700	Kč/m3	1 841 Kč
15.	Odvoz vybouraných železobetonů na skládku	22	km	34	Kč/km	748 Kč
16.	Uložení vybouraných železobetonů na skládce - skládkovné	7,63	t	1 580	Kč/t	12 051 Kč
17.	Výkopové práce na prohloubení patek	7,98	m3	396	Kč/m3	3 160 Kč
18.	Ruční nakládání navýšeného množství výkopku po prohloubení patek	7,98	m3	300	Kč/m3	2 394 Kč
19.	Odvoz navýšeného množství výkopku po prohloubení patek na skládku	66	km	34	Kč/km	2 244 Kč
20.	Uložení navýšeného množství výkopku po prohloubení patek na skládce - skládkovné	23,14	t	850	Kč/t	19 671 Kč
21.	Výkopové práce na rozšíření patek č.101, 104 a 108 z důvodu kolize s inženýrskými sítěmi	4,05	m3	396	Kč/m3	1 605 Kč
22.	Dodávka a montáž ocelových a plastových chrániček stávajících vedení inženýrských sítí	7,5	m	340	Kč/m	2 550 Kč
23.	Dodávka a montáž polystyrenových ochranných konstrukcí chránících stávající vedení inženýrských sítí	9,6	m2	180	Kč/m2	1 728 Kč
24.	Dodávka a montáž ocelové výztuže do upravených patek kvůli kolizi se skrytými inženýrskými sítěmi	0,048	t	25 000	Kč/t	1 200 Kč
25.	Zásyp (s hutněním po vrstvách) vykopaných a posunutých základových pater kvůli kolizi se sítěmi	3,647	m3	380	Kč/m3	1 386 Kč
26.	Úprava nosných ocelových konstrukcí, následné demontáže a opakované montáže, výroba nových ocelových prvků vč. kotvení, dopravní náklady a zvedací mechanismy, opravy nátěrů u změněných dílů	1,000	kpl			129 555 Kč
27.	Projekční náklady					25 000 Kč

	CELKEM VÍCEPRÁCE	bez DPH	297 002 Kč
--	------------------	---------	------------

S pozdravem

Bohumil Vokatý
jednatel společnosti

REALPOL
s.p.a. s r. o.
460 11 LIBEREC, Mírová ul. 574/R
3