

STATUTÁRNÍ MĚSTO LIBEREC

2. zasedání zastupitelstva města dne: 25.2. 2010

Bod pořadu jednání:

Věc: Nerudovo náměstí

Oprava povrchů náměstí: výběr varianty řešení + prezentace

Zpracoval: David Novotný

odbor, oddělení: správy komunikací, veřejného osvětlení a zeleně

telefon: 485 243 874

Schválil: vedoucí oddělení

vedoucí odboru Ing. Ladislav Fuchs

Projednáno: na 1. zasedání rady města dne 19.1.2010

Poznámka:

Předkládá: Ing. Jiří Kittner, v. r.
primátor města

JUDr. Marek Řeháček, tajemník

Návrh usnesení

Zastupitelstvo města po projednání

s c h v a l u j e

zpracování projektové dokumentace akce „Nerudovo náměstí – oprava komunikací“ ve variantě č. III v provedení s oddechovou zónou.

Odbor technické správy v souladu s usnesením rady města ze dne 16.6.2009 zadal zpracování projektové dokumentace ve stupni dokumentace ke stavebnímu povolení a dokumentace pro výběr zhotovitele stavby (DSP a DZS) akce „Nerudovo náměstí – oprava komunikací“. Pro prostor Nerudova náměstí byly v rámci této činnosti vypracovány tři základní varianty řešení.

První základní varianta vychází ze stávajícího stavu, tedy plocha náměstí je určena pro dopravu v klidu – parkování.

Druhá a třetí základní varianta předpokládá, že v návaznosti na polohu náměstí v těsné blízkosti centrální části města není parkování v celé ploše zcela žádoucí. V tomto důsledku je proto navržena v prostoru Nerudova náměstí zklidněná zóna, ve které je centrální prostor určen pouze pro pěší.

Nerudovo náměstí

Varianta 1.a + 1.b

Varianty **1a** a **1b**, které uvažují s využitím plochy pro parkování, umožní umístit na plochu Nerudova náměstí cca 50 parkovacích míst. Jejich počet je pro obě varianty prakticky shodný a je ovlivněn zejména počtem vyhrazených parkovacích míst pro osoby tělesně postižené (návrh vychází z existujících vyhrazených stání a je doplněn o počet vyhrazených stání požadovaných dle platných předpisů). Varianta **1a** předpokládá obousměrný provoz v celém prostoru náměstí a stání vozidel kolmo k průjezdné komunikaci. Varianta **1b** předpokládá v prostoru náměstí jednosměrný provoz a stání vozidel šikmé (pod úhlem 45°). Z pohledu užitých stavebních materiálů se předpokládá provedení chodníků a nepojížděných ploch v kamenné mozaice (K6), plochy pojížděné automobilovou dopravou v kamenné dlažbě velké (K16). Lze předpokládat, že bude možné (v závislosti na opotřebení) částečně využít stávající kamennou dlažbu, která bude při rekonstrukci v prostoru stavby vytěžena. Oddělení ploch pro pěší a komunikací pro provoz vozidel je uvažováno zapuštěnými kamennými krajníky a obrubníky. Je nutné uvažovat s výměnou konstrukčních vrstev vozovky v plném rozsahu. V rámci stavby bude rovněž řešeno odvodnění, a to jak odvedení povrchových vod, tak odvodnění konstrukce vozovky systémem drenáží.

Varianta 2

V této variantě je funkce plochy pro parkování značně omezena (celkový počet parkovacích míst je 22, a to včetně vyhrazených parkovacích míst pro osoby tělesně postižené). Dopravní režim na náměstí je uvažován jednosměrný. Centrální část je určena pro pěší, a to se zdůrazněním koridoru ul. Voroněžská – ul. I.Hermannova (TU Liberec – centrum). V rámci této plochy je rovněž umístěn omezený počet parkovacích stání, který vyplývá zejména z potřeby zajistit parkovací místa pro obyvatele přilehlých nemovitostí, respektive pro přilehlé provozovny. V centrální části je mimo pochůzná plocha navržena rovněž zeleň a prvky mobiliáře, a to tak, aby prostor sloužil zároveň jako zóna oddechová. Pro tuto variantu se předpokládá shodně s variantami 1a a 1b užití kamenné dlažby, a to kamenné mozaiky (K6) pro plochy pro pěší, kamenné dlažby malé (K10) pro parkovací stání a kamenné dlažby velké (K16) pro pojížděné plochy. Lze předpokládat (shodně jako u variant 1.a a 1.b), že bude využita část kamenné dlažby, vytěžená z prostoru stavby. Oddělení ploch pro pěší a komunikací pro provoz vozidel je uvažováno zapuštěnými kamennými krajníky a obrubníky. Je nutné uvažovat s výměnou konstrukčních vrstev vozovky v plném rozsahu. V rámci stavby bude rovněž řešeno odvodnění, a to jak odvedení povrchových vod, tak odvodnění konstrukce vozovky systémem drenáží. Sadovnické úpravy náměstí spočívají ve výsadbě stromů a zvýšených záhonů. Zá-

kladní hmotu zeleně tvoří výsadba vzrostlých stromů - je navržena lípa malolistá. Okraje zvýšených záhonů jsou zakončeny dřevěnými lavicemi. K osázení plochy záhonů jsou navrženy pokryvné výsadby, jejichž výška by neměla přesáhnout 25 – 30 cm. K prostorovému rozčlenění jednotlivých ploch je navržena výsadba tvarovaných koulí ze zimostrázu o průměru 70 a 50 cm. Pro výsadbu tvarovaných koulí ze zimostrázu oddělujících parkovací stání a tvarovaných koulí se počítá s většími rostlinami.

Varianta 3

Jak již bylo zmíněno v úvodu, jedná se o variantu vzniklou modifikací varianty 2. Základní schéma je shodné, přičemž zásadní změna nastává ve zvoleném dopravním režimu. Dopravně je komunikace v severní i jižní části uvažována obousměrná. V režimu pěší zóny zůstává pouze střed náměstí (spolu s delšími stranami – v jednosměrném provedení), přičemž dochází i k omezení ploch pro parkování – je vypuštěn parkovací pruh podél západní strany náměstí (šířka jízdního pruhu však umožňuje bezproblémové zásobování přílehlých provozoven – na rozdíl od varianty 2). Na protilehlé straně náměstí jsou parkovací místa ponechána, a to jako vyhrazená pro invalidy, v počtu, který odpovídá stávajícím parkovacím místům s platným rozhodnutím v daném prostoru. Nadále je zachováno parkování na straně severní a jižní. Počet parkovacích stání tedy v této variantě je 10 bez určení, 5 vyhrazených pro invalidy (na základě stávajících rozhodnutí), 1 pro invalidy „obecné“ a 1 pro doprovod s kočárkem (dle aktuálně platné vyhlášky). Celkový počet parkovacích míst je tedy 17, a to včetně vyhrazených parkovacích míst pro osoby tělesně postižené. Materiálově je navrženo řešení obdobné s variantou 2, přičemž komunikaci v severní části náměstí je možné uvažovat rovněž s krytem z asfaltového betonu (vzhledem k navazujícím ulicím Voroněžská, Na Kopečku a U Náspu). Ostatní detaily jsou totožné s variantou 2. V grafických přílohách je dokladována tato varianta pouze v situaci.

Předpokládané stavební náklady variantních řešení opravy Nerudova náměstí

VARIANTA I

| Název části | Předpokládané stavební náklady | | |
|--|--------------------------------|------------|---------------------|
| | Bez DPH | DPH | Vč. DPH |
| Nerudovo náměstí - varianta 1.a/1.b | 5 025 000 Kč | 20% | 6 030 000 Kč |
| Celkem náklady z rozpočtu města Liberec | 5 025 000 Kč | 20% | 6 030 000 Kč |

VARIANTA II A III

Pozn. Obě varianty jsou nákladově stejné

| Název části | Předpokládané stavební náklady | | |
|--|--------------------------------|------------|---------------------|
| | Bez DPH | DPH | Vč. DPH |
| Nerudovo náměstí - varianta 2 a 3 | | | |
| - nové povrchy v prostoru celého náměstí | 4 415 000 Kč | 20% | 5 298 000 Kč |
| - sadové a vegetační úpravy | 535 000 Kč | 20% | 642 000 Kč |
| - mobiliář | 2 230 000 Kč | 20% | 2 676 000 Kč |
| Celkem náklady z rozpočtu města Liberec | 7 180 000 Kč | 20% | 8 616 000 Kč |

Pozn.: vyčíslené stavební náklady se vztahují pouze k ploše Nerudova náměstí.

Soubor komunikací Na Kopečku, U Náspu, Zadní, Hermannova, Řeznická, Kavčí, Liliová a Bažantí

V návaznosti na úpravu plochy Nerudova náměstí se souběžně uvažuje s opravou ploch souboru komunikací Na Kopečku, U Náspu, Zadní, Hermannova, Řeznická, Kavčí, Liliová a Bažantí. Stísněný prostor těchto vyjmenovaných komunikací nepřipouští zásadní změny koncepce dopravního řešení proti stávajícímu stavu a umožňuje pouze drobné korekce, spočívající v úpravách příčného uspořádání (poměr pojezdných ploch k plochám pro pěší, úpravy dopravního režimu – jednosměrný provoz atp.). Materiálové řešení je možné jak v provedení s vozovkou s asfaltového betonu, tak s vozovkou dlážděnou. Při rozhodování o materiálovém provedení povrchů bude přihlíženo na požadavky Národního památkového ústavu. U ploch s asfaltovým krytem by bylo provedeno frézování, následně položení vyrovnávací a obrusné vrstvy z asfaltového betonu. U ploch dlážděných by byla provedena obnova a vyrovnání konstrukce, aby byla zajištěna náležitá trvanlivost úpravy. V rámci stavby bude rovněž řešeno odvodnění - odvedení povrchových vod. Bude realizována pouze úprava stávajícího odvodnění – tzn. vyrovnání uličních vpustí včetně jejich výměny a obnovy připojení do kanalizační sítě a příslušné směrové a výškové polohy, atp..

Oprava inženýrských sítí vlastníků technické infrastruktury

Při přípravě výše uvedené akce byla ze strany odboru TS souběžně učiněna jednání s vlastníky inženýrských sítí v předmětné lokalitě ve věci případného řešení nevyhovujícího stavu inženýrských sítí v této lokalitě, a to konkrétně se společnostmi ČEZ DISTRIBUCE a.s. – vedení kabelů nízkého a vysokého napětí, SVS a.s. – vedení vodovodu a kanalizace, Tepelárny Liberec a.s. – vedení teplovodních sítí, VČP NET a.s. – vedení plynovodů a O2 – vedení sdělovacích kabelů. V následující tabulce je proveden souhrn všech jednání

| Název komunikace | Seznam oprav vedení vlastníků inženýrských sítí | | | | | |
|------------------|---|------------|------------|----------------------------------|----|------------------|
| | SVS - kanalizace | SVS - voda | VČP - plyn | ČEZ DISTRIBUCE - kabelové vedení | O2 | Teplárna Liberec |
| Nerudovo náměstí | ano | ano | | ano | | ano |
| Voroněžská | ano | ano | | ano | | ano |
| Na Kopečku | ano | ano | | ano | | |
| Zadní | ano | | | | | |
| U Náspu | | | ano | | | |
| Bažantí | | | | | | |
| Liliová | | | | | | |
| Řeznická | ano | ano | | | | |
| Kavčí | | ano | | | | |
| Herrmannova | | | | | | |

Pozn.:

vyplněné položky **ano** znamenají zájem konkrétního vlastníka inženýrských sítí o rekonstrukci svých vedení v předmětné komunikaci včetně alikvotního finančního příspěvku na konečné provedení krytu komunikace. Oprava kabelů ve vlastnictví ČEZ DISTRIBUCE a.s. je projekčně a realizačně připravena od roku 2009 s tím, že realizace opravy kabelů byla dle požadavku odboru technické správy veřejného majetku přesunuta na rok 2010, tedy do roku předpokládaného provedení oprav povrchů Nerudova náměstí a přilehlých komunikací.

Doporučení

S ohledem na výše uvedené skutečnosti je zastupitelstvu města doporučeno:

- zpracování projektové dokumentace akce „Nerudovo náměstí – oprava komunikací“ ve variantě č. III v provedení s oddechovou zónou.

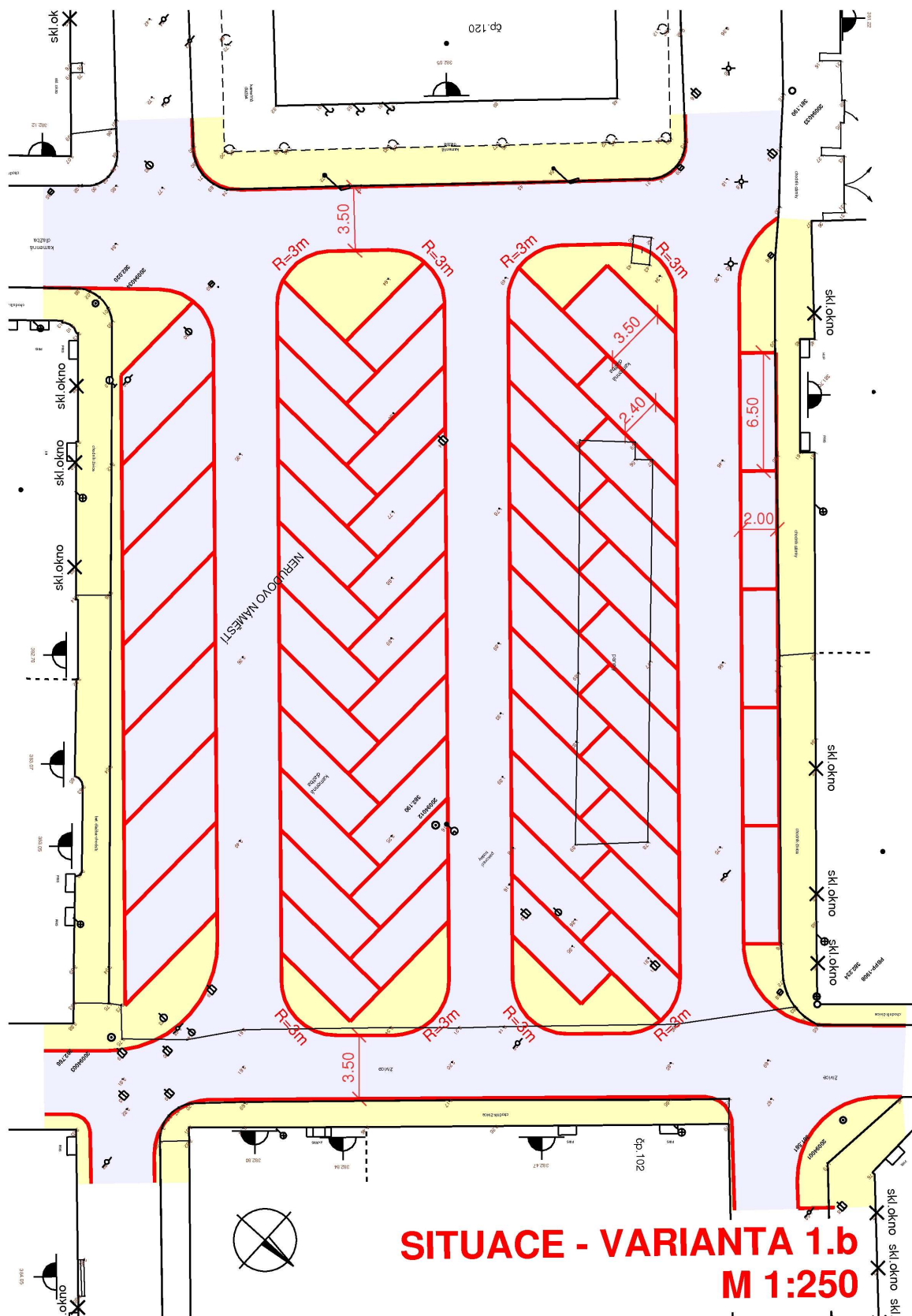
Přílohy :

Příloha č. 1 – Dokumentace opravy Nerudova náměstí varianty č. 1a a 1 b

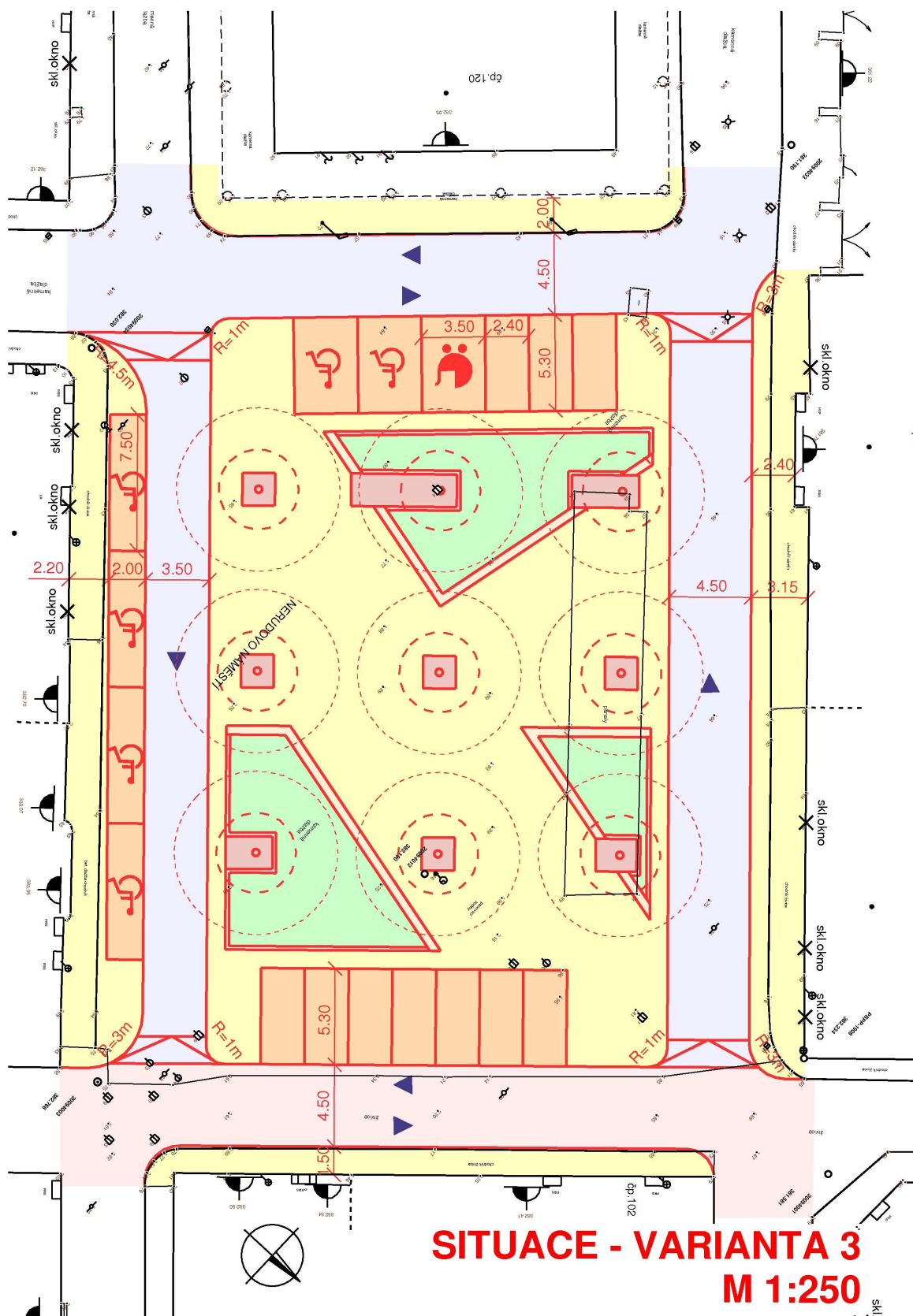
Příloha č. 2 – Dokumentace opravy Nerudova náměstí varianty č. 2

Příloha č. 3 – Dokumentace opravy Nerudova náměstí varianty č. 3

Příloha č. 4 – Zákresy do fotografie jednotlivých variant



SITUACE - VARIANTA 1.b
M 1:250



Příloha č. 4 – Zákresy do fotografie jednotlivých variant

