



STATUTÁRNÍ MĚSTO LIBEREC

5. zasedání zastupitelstva města dne: 27. 5. 2010

Bod pořadu jednání:

Věc: Závěrečný účet Statutárního města Liberec za rok 2009

Zpracoval:

odbor, oddělení: ekonomiky, odd. rozpočtu a financování, odd. informační soustavy a daní

telefon: 48 524 3231, 48 524 3265

Schválil: vedoucí oddělení Ing. Jana Karbanová
Pavel Kaiser

vedoucí odboru Ing. Čeněk Svoboda

Projednáno: v 8. radě města dne 4. 5. 2010
ve finančním výboru dne 19. 5. 2010

Poznámka:

Předkládá: Ing. Jiří Kittner, v. r.
primátor města

Návrh usnesení

Zastupitelstvo města po projednání

s c h v a l u j e

- celoroční hospodaření Statutárního města Liberec a řízených organizací za rok 2009
a to bez výhrad



**Závěrečný účet
Statutárního města Liberec
za rok 2009**

O b s a h

	str.
Výsledek hospodaření města za rok 2009	3 - 13
Přehled o aktivech města	14 - 16
Hospodaření s účelovými fondy města	16 - 18
Výsledek hospodaření za hospodářskou činnost města, závazky města	19 - 21
Hospodaření příspěvkových organizací v roce 2009	22 - 27
Návrh finančního vypořádání za rok 2009	28 - 29

Přílohy

č. 1 Příjmy města za rok 2009	30
č. 2 Výdaje města za rok 2009	31
č. 3 Financování v roce 2009	32
č. 4 Výdaje dle jednotlivých garantů, odborů a oddělení v roce 2009	33 - 40
č. 5 Výkaz o plnění rozpočtu obcí (Fin RO 2-12 M) za rok 2009	41 - 51
č. 6 Příjmy a výdaje v roce 2009	52
č. 7 Vývoj daňových příjmů v roce 2009	53
č. 8 Příjmy a výdaje v letech 2003 - 2009	54
č. 9 Dluhová služba města v letech 2003 – 2009	55
č. 10 Struktura výnosů z prodeje majetku v roce 2009	56
č. 11 Předběžné výsledky hospodaření akciových společností a společností s ručením omezeným založených SML - rok 2009	57
č. 12 Souhrnné informace o plnění rozpočtu města za Statutární město Liberec včetně Městského obvodu Liberec – Vratislavice nad Nisou	58
č. 13 Přehled dotací dle akcí	59 - 61
č. 14 Zpráva nezávislého auditora	62 - 66

Výsledek hospodaření města za rok 2009

Rozpočet Statutárního města Liberec na rok 2009 schválilo zastupitelstvo města na svém jednání dne 11. 12. 2008 (č. usnesení 230/08).

Dne 10. prosince 2008 byl Poslaneckou sněmovnou Parlamentu ČR schválen zákon o státním rozpočtu ČR na rok 2009 (zákon 475/2008 Sb.) a přílohou č. 6 tohoto zákona byly stanoveny finanční vztahy státního rozpočtu k rozpočtům obcí. Dopisem z Krajského úřadu Libereckého kraje ze dne 8. 1. 2009 byl sdělen odboru ekonomiky finanční vztah rozpočtu města k rozpočtu České republiky. Úprava rozpočtu na stanovený objem byla součástí rozpočtového opatření č. 1.

Schválený rozpočet je v hodnotách před konsolidací, to znamená včetně konsolidačních příjmových (4134, 4139) a výdajových (5345, 5349) položek. Hodnocení plnění rozpočtu města je uváděno v hodnotách po konsolidaci, tedy očištěné o interní přesuny mezi účty.

V průběhu roku 2009 bylo provedeno celkem 7 rozpočtových opatření. Na základě vývoje příjmů, výdajů, financování, potřeb města a požadavků z odborů bylo v průběhu roku schváleno zastupitelstvem města 6 rozpočtových opatření (5. 3., 30. 4., 25. 6., 25. 6., 29. 10., 17. 12.). V závěru roku bylo primátorem a vedoucím odboru ekonomiky odsouhlaseno rozpočtové opatření č. 7, kterým byly do rozpočtu zahrnuty dotace státního rozpočtu, které přišly na účet města až v závěru roku 2009 a nebylo je možné projednat v radě města. S rozpočtovým opatřením č. 7 bylo zastupitelstvo města seznámeno v informaci předložené na jednání 28. 1. 2010. Návrhy rozpočtových opatření byly vždy před jednáním zastupitelstva města projednány ve finančním výboru.

Během roku 2009 schválil vedoucí odboru ekonomiky, v souladu s rozpočtovými pravidly pro MML, další přesuny při dodržení schválené výše běžných výdajů. Všechny tyto přesuny v rozpočtech jednotlivých odborů byly zastupitelstvu města postupně předloženy formou čtyř informací.

Celkové plnění rozpočtu města za rok 2009 je uvedeno v následující tabulce.

v Kč

	schválený rozp. před konsolidací	upravený rozp. před konsolidací	upravený rozp. po konsolidaci	skutečnost po konsolidaci	plnění v %
příjmy	1 725 251 818	1 961 358 763	1 842 780 827	1 838 662 300	100
výdaje	1 657 675 150	2 081 953 966	1 963 376 030	1 918 350 930	98
financování	- 67 576 668	120 595 203	120 595 203	79 688 630	66

Podrobné plnění příjmů, výdajů a financování je v přílohách č. 1, 2, 3, 4 a 5. Vývoj příjmů a výdajů během roku 2009 je znázorněn v příloze č. 6.

Příjmová část rozpočtu

Jednotlivé druhy příjmů byly splněny takto:

v Kč

příjmy	schválený rozp. před konsolidací	upravený rozp. před konsolidací	upravený rozp. po konsolidací	skutečnost po konsolidací	plnění v %
<i>daňové</i>	1 143 845 000	1 195 207 196	1 195 207 196	1 149 434 561	96
<i>nedaňové</i>	39 577 818	72 689 560	72 689 560	75 372 687	104
<i>kapitálové</i>	71 000 000	39 770 550	39 770 550	38 362 855	96
<i>dotace</i>	470 829 000	653 691 457	535 113 521	575 492 197	108
c e l k e m	1 725 251 818	1 961 358 763	1 842 780 827	1 838 662 300	100

Podrobné plnění jednotlivých příjmových položek je na příloze č. 1.

V roce 2009 byly plánované celkové příjmy města splněny na 100%, což v porovnání se skutečností roku 2008 byla částka nižší o 778 198 749 Kč.

Daňové příjmy celkem byly naplněny na 96 % (- 45 772 635 Kč). V porovnání s rokem 2008 bylo dosaženo o 177 101 802 Kč daňových příjmů méně. Veškeré daně jsou přerozdělovány ze státního rozpočtu dle zákonných pravidel podle skutečného výběru daní, který zajišťují finanční a celní úřady. Na hospodaření měst a obcí měla vliv světová hospodářská krize. Rozpočty měst zaznamenaly značné propady v daňových příjmech a tento jev se nevyhnul ani rozpočtu našeho města. Významné neplnění plánovaných příjmů bylo u položek daně z příjmu fyzických osob ze závislé činnosti a samostatné výdělečné činnosti a dále daně z příjmu právnických osob.

Překročení daňových příjmů bylo v roce 2009 dosaženo hlavně přeplněním položek daň z příjmu fyzických osob z kapitálových výnosů, daň z přidané hodnoty a daň z nemovitosti. K přeplnění došlo také u položky zrušené daně, kde se jedná o dobíhající platby dříve vybírané daně z příjmu obyvatelstva. V této oblasti vymáhání se finančnímu úřadu více dařilo ve vymáhání pomocí exekucí.

Nerovnoměrné plnění rozpočtových příjmů u položek 1332 (92% - poplatky za znečištění ovzduší), 1333 (poplatky za uložení odpadů – jedná se o realizaci zrušených zákonů, poplatků za porušení OŽP, nedá se přesně rozpočtovat, záleží na úspěšnosti Finančního úřadu při vymáhání), 1334 (72% - odvody za odnětí půdy ze zemědělského půdního fondu) a 1335 (111 % - poplatek za odnětí pozemků plnicích funkcí lesa) je způsobeno hrubým odhadem rozpočtovaných částek, kde během roku nebyl rozpočet upraven. Příjem vymáhá Finanční úřad nebo Celní úřad a zákonem stanovenou alikvotní část přerozděluje pro obec.

U poplatku za likvidaci komunálního odpadu (pol. 1337) byl rozpočet překročen o 4 337 974 Kč (splněno na 111%). Pokračovalo se v osvědčeném hromadném rozesílání výzev k registraci poplatku, důsledném vyměřování nedoplatků platebními výměry a v průběžném vykonávání místního šetření.

Poplatek ze psů (pol. 1341) nebyl naplněn pouze o 28 400 Kč (splněno na 99%).

Poplatek za lázeňský nebo rekreační pobyt (pol. 1342) byl překročen o 62 211 Kč (splněno na 105%).

Poplatek za užívání veřejného prostranství (pol. 1343) byl překročen o 1 167 765 Kč (splněno na 147%), zde se projevil zejména výrazný rozvoj stavební činnosti v centru města (výkopy, umístění reklam, stavby lešení, umístění stánků) a v letních měsících turistický ruch – předzahrádky.

Poplatek z ubytovací kapacity (pol. 1345) nebyl naplněn o 115 223 Kč (splněno na 92%).

Poplatek za provoz výherních hracích přístrojů (pol.1347) byl překročen o 1 799 982 Kč (splněno na 111%), mírný nárůst počtu heren a v nich provozovaných VHP.

Zrušené místní poplatky (pol.1349) jsou zanedbatelným příjmem města. Jedná se o výběr starých daní za alkohol a dislokační, stále existují vymahatelné pohledávky, které nám budou ještě dobíhat. Nerovnoměrné plnění je způsobeno hrubým odhadem rozpočtovaných částek.

Odvod výtěžku z provozování loterií (pol. 1351) byl překročen o 2 458 117 Kč (splněno na 127%), jsou vyšší vsazené částky a z tohoto důvodu firmy odvádějí vyšší výtěžek.

Příjmy za zkoušky-řidičské oprávnění (pol. 1353) byly překročeny o 657 400 Kč (splněno na 133%), jedná se o relativně nově zavedený poplatek, pokračuje nárůst uchazečů ze škol, kde je požadavek na povinně předepsanou zkoušku. Během roku nebyl rozpočtově upravován.

Správní poplatky (pol. 1361) nebyly naplněny o 4 880 667 Kč (splněno na 88%).

Daň z nemovitostí (pol. 1511) byla překročena o 1 364 285 Kč (splněno na 102%). Jde o důležitý zdroj příjmu města, jenž byl ve srovnání s předcházejícím obdobím rozpočtován ve dvojnásobné výši (místní koeficient daně z nemovitosti dva). Tuto daň vybírá Finanční úřad v Liberci a stává se celá příjmem města.

Nedaňové příjmy celkem byly splněny na 104 % (+ 2 683 127 Kč).

V porovnání s rokem 2008 bylo dosaženo o 48 043 175 Kč nedaňových příjmů méně.

Z důležitých oblastí nedaňových příjmů jsou příjmy z poskytování služeb a výrobků (pol. 2111), které byly překročeny o 1 169 924 Kč (skutečné příjmy nebyly během roku rozpočtově upravovány). Jedná se o provize z prodeje vstupenek na různé kulturní a sportovní akce, především do Divadla F. X. Šaldy, také Tipsport aréna připravila bohatý program pro širokou veřejnost a tím se zvedla i prodejnost. Kromě akcí pořádaných na území města, zprostředkovává MIC prodej vstupenek na akce konané po celé ČR. Důležitou akcí bylo konání MS 2009 v Liberci za mezinárodní účasti. Dále jsou vyšší příjmy za prodej dřeva, za smluvní pokuty a penále (pozemky, byty, domy), za platby ze změny územního plánu.

Příjmy z pronájmu pozemků (pol. 2131) a příjmy z pronájmu ostatních nemovitostí (pol. 2132) jsou ve výsledku několikanásobně přeplněny, protože skutečné příjmy nebyly během roku rozpočtově upravovány. Jedná se o pronájem pozemků, pronájem parkovacích ploch a pronájem plynárenského zařízení.

Ostatní příjmy z pronájmu majetku (pol. 2139) plánované na oddělení právních služeb nebyly naplněny v celém rozsahu.

U příjmů z úroků z bankovních účtů (pol. 2141) nebyla tato položka naplněna .

Přijaté sankční platby (pol. 2210) nebyly naplněny o 1 972 632 Kč (splněno na 83%).

Na položkách 2322 a 2324 – přijaté pojistné náhrady a nekapitálové příspěvky a náhrady jsou zaúčtovány příjmy za pojistná plnění od pojišťoven. Došlé příjmy ke konci roku nebylo možno zařadit do rozpočtového opatření.

Na položce 2328 je souhrn nedořešených neidentifikovaných plateb k 31. 12. 2009.

Příjmy z úhrad dobývacího prostoru a z vydobytých nerostů (pol. 2343) byly splněny (+ 78 377 Kč). Báňský úřad zasílá čtvrtletně úhrady, které jsou dle zákona příjmem obce, rozpočet lze obtížně odhadnout. Nemáme přehled o nedoplatcích či sníženém objemu dobývání nebo změně sazby.

Splátka půjčených prostředků od příspěvkové organizace (pol. 2451) byla původně rozpočtována jako návratná finanční výpomoc ZŠ U školy. Regionální rada regionu soudržnosti však v závěru roku poslala poskytnutou dotaci přímo na účet města.

Plánované **kapitálové příjmy** byly naplněny na 96 % (-1 407 695 Kč)

Zákon č. 235/2004 Sb. o dani z přidané hodnoty, který byl novelizován zákonem č. 302/2008 Sb., s sebou přinesl povinně se zaregistrovat jako plátce DPH a město se od 1. 4. 2009 stalo čtvrtletním plátcem DPH. Z pohledu činností města se rozpočet musel upravit především v těchto kapitálových příjmech a vyčlenit ekonomickou – hospodářskou činnost – výnosy.

Příjmy z prodeje pozemků (pol. 3111) byly překročeny o 484 375 Kč (splněno na 307%) a příjmy z prodeje ostatních nemovitostí (pol. 3112) o 1 107 930 Kč. V obou případech se jedná o uskutečněné prodeje roku 2008 inkasované v roce 2009 a tudíž dobíhající platby.

Příjmy z prodeje DHM (pol. 3113) nebyla naplněna v celém rozsahu. Nepodařilo se uskutečnit odkoupení vodárenského zařízení v Zeleném údolí a nebyl realizován prodej hasičského vozidla.

Přijaté dotace celkem byly splněny na 108%.

Všechny dotace ze státního rozpočtu (SR) s z rozpočtu Libereckého kraje byly rozpočtovými opatřeními zařazeny do rozpočtu města.

V porovnání s rokem 2008 bylo získáno o 348 642 725 Kč přijatých dotací méně.

Nesoulad mezi plánovaným rozpočtem a skutečností je pouze u poskytnutého neinvestičního a investičního transferu z Regionální rady regionu soudržnosti u příspěvkové organizace ZŠ U školy, který byl původně rozpočtován jako příjem návratné finanční výpomoci ZŠ U školy, ale v závěru roku byl řešen formou získané dotace od regionální rady.

V příloze č. 13 je zpracován přehled dotací v členění dle položek a názvů, detailně rozdělených dle každé samostatné akce.

Výdajová část rozpočtu

Upravený rozpočet výdajů města celkem byl dodržen a čerpán takto:

v Kč

Výdaje	schválený rozp. před konsolidací	upravený rozp. před konsolidací	upravený rozp. po konsolidaci	skutečnost po konsolidaci	plnění v %
<i>běžné</i>	1 553 275 422	1 839 258 476	1 720 680 540	1 682 926 683	98
<i>kapitálové</i>	104 399 728	242 695 490	242 695 490	235 424 247	97
c e l k e m	1 657 675 150	2 081 953 966	1 963 376 030	1 918 350 930	98

Čerpání výdajů po jednotlivých výdajových položkách je v příloze č. 2.

Výdaje Statutárního města Liberec byly v roce 2009 o 788 128 645 Kč nižší než v roce 2008 (splněno na 98%). Běžné výdaje se snížily o 13 834 783 Kč, výdaje kapitálové o 774 293 862 Kč.

U **běžných výdajů** zůstalo nevyčerpáno 37 753 856 Kč.

Na položce 5019 (ostatní platy) je mírné přečerpání o 2 216 Kč, jednalo se refundace mezd dobrovolných hasičů, kteří zasahovali při živelných pohromách v roce 2009.

Na položce 5138 (nákup zboží za účelem dalšího prodeje) není výše rozpočtu upravována, proto je plnění několikanásobně překračováno.

Na položce 5142 (realizované kurzové ztráty) jsou zaúčtovány kurzové ztráty, které vznikají při vyúčtování zahraničních služebních cest, tj. rozdíl mezi nákupem a prodejem valut, tato položka není rozpočtována.

Položka 5149 (ostatní úroky a ostatní finanční výdaje) zahrnuje především proúčtování a vyrovnání omylných plateb, rozpočet nebyl stanoven.

Položka 5153 (plyn) je mírně přečerpána o 5 823 Kč, jedná se o vyúčtování služeb za rok 2008, uhrazené z rozpočtu roku 2009.

U **kapitálových výdajů** nebylo vyčerpáno ze schváleného rozpočtu 7 271 243 Kč.

Položka 6119 (ostatní nákup dlouhodobého majetku) byla přečerpána o 80 425 Kč. V souvislosti s připravovanou investiční akcí v roce 2010 byla potřeba zajistit architektonická studie úpravy Soukenného náměstí.

Položka 6313 (investiční transfer nefinančním podnikajícím subjektům - právnické osoby) byla přečerpána o 1 451 730 Kč. Jedná se o účetní zařazení čerpání příspěvku z Městského fondu rozvoje bydlení, v rámci fondu nebyly přidělené finanční prostředky přečerpány.

Položka 6351 (investiční transfery zřízeným příspěvkovým organizacím) je přečerpána. Nesoulad mezi plánovaným rozpočtem a skutečností je pouze u poskytnutého neinvestičního a investičního transferu z Regionální rady regionu soudržnosti u příspěvkové organizace ZŠ U školy, která byla

původně rozpočtována jako výdej návratné finanční výpomoci ZŠ U školy – dětský herní park, ale v závěru roku byla řešena formou získané dotace od regionální rady.

Čerpání výdajů po jednotlivých garantech (po konsolidaci)

	v Kč		
	běžné	kapitálové	celkem

<u>Primátor města</u>			
Rozpočet	119 632 329	55 723 446	175 355 775
Skutečnost	112 135 529	55 246 367	167 381 896
% plnění	94	99	95
<u>Nám. primátora pro rozvoj a územní plánování</u>			
Rozpočet	5 567 356	44 099 311	49 666 667
Skutečnost	5 220 346	43 456 435	48 676 781
% plnění	94	99	98
<u>Nám. primátora pro vzdělávání, kulturu , sport a cestovní ruch</u>			
Rozpočet	379 152 706	83 193 265	462 345 971
Skutečnost	368 260 667	81 350 606	449 611 273
% plnění	97	98	97
<u>Tajemník magistrátu</u>			
Rozpočet	778 647 505	37 432 230	816 079 735
Skutečnost	762 092 997	36 642 235	798 735 232
% plnění	98	98	98
<u>Nám. primátora pro ŽP, techn. infrastr., bezpečnost</u>			
Rozpočet	366 953 667	6 602 238	373 555 905
Skutečnost	365 764 397	5 383 754	371 148 151
% plnění	100	82	99
<u>Nám primátora pro sociální věci</u>			
Rozpočet	70 726 977	15 645 000	86 371 977
Skutečnost	69 452 747	13 344 851	82 797 598
% plnění	98	85	96

Z uvedeného přehledu vyplývá, že všichni garanti dodrželi čerpání schváleného rozpočtu na rok 2009.

Čerpání rozpočtu výdajů jednotlivými odbory

v Kč

<i>Odbor</i>	<i>rozpočet před konsolidací</i>	<i>rozpočet po konsolidaci</i>	<i>čerpání po konsolidaci</i>	<i>% plnění</i>
kontroly a interního auditu	33 300	33 300	7 423	22
kancelář primátora	16 151 750	15 612 750	15 549 429	100
ekonomiky	158 769 182	151 713 225	145 395 704	96
majetku města	353 200	353 200	173 615	49
právní a veřejných zakázek	2 773 300	2 773 300	1 818 091	66
koordinátor dotací EU	4 870 000	4 870 000	4 437 635	91
rozvojových projektů	49 315 567	41 095 567	40 640 019	99
strategie a územ. koncepce	8 571 100	8 571 100	8 036 762	94
školství, kultury a sportu	556 049 658	462 345 971	449 611 273	97
kancelář tajemníka	218 331 101	218 331 101	211 672 959	97
stavební úřad	658 279	658 279	442 020	67
životního prostředí	2 852 256	2 852 256	2 634 908	92
sociální péče	303 340 659	303 340 659	297 270 233	98
dopravy	169 360	169 360	120 500	71
techn.správy veř.majetku	246 102 523	246 102 523	242 051 304	98
správní a živnostenský	133 811	133 811	139 319	104
informatiky a řízení procesů	44 491 746	44 491 746	44 403 988	100
komunálních služeb	379 055 905	373 555 905	371 148 150	99
sociál. a zdravotních služeb	89 931 269	86 371 977	82 797 598	96
Celkem	2 081 953 966	1 963 376 030	1 918 350 930	98

Podrobné čerpání rozpočtu výdajů jednotlivými odbory je v příloze č. 4.

V roce 2009 byly realizovány tyto největší investiční akce:

a k c e	v Kč	
	rozpočet	čerpání
- IPRM Lidové sady	4 564 097	4 437 635
- Městský fond rozvoje bydlení	4 110 000	3 850 202
- Výkupy pozemků	7 080 000	7 062 580
- Regenerace sídliště Rochlice III.etapa - studie	1 820 000	1 742 755
- ZŠ Barvířská - přestavba, přístavba	9 500 000	9 500 000
- MŠ Sluníčko, úspora energií	7 600 000	5 632 942
- MŠ Stromovka, úspora energií	3 968 145	3 968 145
- Rekonstrukce budovy Uran-PD	1 945 650	1 945 650
- Rekonstrukce přístup.kom. HH Ještěd-realizace	25 000 000	25 000 000
- Skládka Zlaté návrší	3 000 000	2 961 785
- Pekárkova-kojenecký ústav	2 100 000	2 120 580
- Vybavení hygienické stanice	2 200 000	2 200 000
- Vybavení prádelny	2 500 000	2 500 000

Financování

Financování celkem je znázorněno v následující tabulce:

v Kč

Financování	schválený rozp.	upravený rozp.	skutečnost	plnění v %
<i>splácení úvěrů a půjček</i>	- 207 576 668	- 233 893 202	- 99 702 975	43 *1)
<i>přijaté úvěry a půjčky</i>	140 000 000	192 412 839	47 309 792	25 *1)
<i>změna stavu krátkodobých peněžních prostředků na bankovních účtech-přebytek</i>	0	162 075 566	132 081 813	
c e l k e m	- 67 576 668	120 595 203	79 688 630	

Jednotlivé operace, které v roce 2009 proběhly ve financování, jsou v příloze č. 3. Přehled splátek jistin a úroků z úvěrů a půjček je v příloze č. 9.

Všechny splátky jistin bankovních úvěrů i půjčky ze SFŽP byly provedeny ve stanovených termínech.

Nově se od 1. čtvrtletí 2009 začala splácet jistina úvěru ČSOB, a.s. na financování výstavby 254 bytových jednotek v Zeleném údolí, prvotně určených pro ubytování účastníků MS v klasickém lyžování (úvěr byl přijatý v letech 2007 a 2008), splátka v roce 2009 činila 16 666 668,- Kč.

Do 30. 10. 2009 platila Smlouva o kontokorentním úvěru mezi Statutárním městem Liberec a Komerční bankou z roku 2008. Následně byla uzavřena nová „Smlouva o kontokorentním úvěru“ mezi Statutárním městem Liberec a Komerční bankou, podle níž je kontokorentní úvěr poskytován městu do výše limitu 20 000 000 Kč v období od 1. 12. 2009 do 30. 11. 2010.

Účelem kontokorentního úvěru je eliminovat časový nesoulad mezi realizovanými příjmy a potřebnými výdaji. V roce 2009 byl tento úvěr čerpán pouze dvakrát v celkové výši 5 808 909,60 Kč – proto je i nižší procento plnění rozpočtu v tabulce. *1)

Za účelem předfinancování akcí dotovaných ze zdrojů Evropské unie byl usnesením zastupitelstva č. 50/09 schválen záměr přijmout revolvingový úvěr. Vítězem výběrového řízení se stala Všeobecná úverová banka, pobočka Praha a dne 31. 7. 2009 byla v souladu s usnesením 120/09 podepsána úvěrová smlouva na období od 1. 8. 2009 do 31. 7. 2011 (s možností prodloužení o dalších 24 měsíců); s úvěrovým rámcem 150 milionů Kč.

Do konce roku 2009 se v souladu s touto smlouvou čerpalo na šest různých projektů (rekonstrukce přístupové komunikace H.Hanychov-Ještěd a do SAJ, realizace úspor energie v různých mateřských školách, úpravy lesních cest Zelené srdce 1. a 2. etapa) celkem 41.500.882,35 Kč a splatilo se 26.316.535,39 Kč.

Město Liberec v roce 2009 pokračovalo v naplnění záměru schváleného zastupitelstvem města dne 25. 9. 2008 usnesením č. 179/08 „Refinancování stávajících závazků města“ – formou emise komunálních dluhopisů. Původním cílem bylo optimalizovat úrokové zatížení ze závazků SML, rozložit vysoké splátkové povinnosti do delšího časového období a vytvořit alespoň minimální prostor pro nutné investice v letech 2010 až 2012.

V prvním čtvrtletí roku 2009 byl dokončen audit hospodaření města provedený mezinárodně uznávanou auditorskou firmou Deloitte Audit s.r.o.; rating pro město zpracovala společnost Moody's International Public Finance.

Přípravu projektu zkomplikovaly výkyvy na finančních trzích v průběhu roku 2008. V důsledku finanční krize došlo k poklesu zájmu o emitování dluhopisů obecně i pro SML. Nabídku na emisi nakonec podala Česká spořitelna, a.s., která je ochotna zajistit emisi dluhopisu v hodnotě dvě miliardy korun se splatností 15 let. Cílem je uhradit všechny dlouhodobé závazky SML, včetně závazků dceřiných společností Sportovní areál Liberec, s.r.o. a Sportovní areál Ještěd, a.s. Emise bude zajištěna nemovitým majetkem SML a jeho dceřiné spol. do výše její jmenovité hodnoty. Změnu projektu „Refinancování“ schválilo ZM usnesením č. 209/09.

Česká spořitelna, a. s. – jako hlavní manažer, administrátor, kотаční agent emise a správce umořovacího fondu (k datu splatnosti bude tento umořovací fond vytvořen minimálně ve výši 50 % celkové jmenovité hodnoty) se zároveň stane financující bankou města i v oblasti provozního financování.

Proti počátku roku došlo k 31. 12. 2009 ke snížení peněžních prostředků na běžných bankovních účtech města o 132 081 812,98 Kč.

počáteční stav k 1. 1. 2009	172 826 374,62 Kč
konečný stav k 31. 12. 2009	40 744 561,64 Kč

Skutečnost vykazovaná ve financování na položce 8115 vykazuje právě tuto změnu stavu peněžních prostředků na základním běžném účtu + účtech peněžních fondů.

V souladu se zákonem č. 250/2000 Sb. § 17 o rozpočtových pravidlech územních rozpočtů je v příloze č. 5 zařazen účetní výkaz o plnění rozpočtu (Fin RO 2 – 12 M), který obsahuje údaje o plnění rozpočtu příjmů a výdajů v plném členění dle rozpočtové skladby.

Dle doporučení auditora byly do přílohy č. 12 zařazeny souhrnné informace za Statutární město Liberec včetně Městského obvodu Liberec – Vratislavice n. N.

Do závěrečného účtu byly zahrnuty základní údaje z hospodaření akciových společností založených městem za rok 2009 (příloha č. 11).

DLOUHODOBÝ NEHMOTNÝ MAJETEK

(v tis. Kč)

	31.12.2008	Přírůstky	Úbytky	31.12.2009
	Pořizovací			Pořizovací
	cena			cena
DNM	78.320	7.439	960	84.799
Nedokončený DNM	6.773	5.722	1.168	11.327
Poskytnuté zálohy na DNM	89	101	0	190
Celkem	85.182	13.262	2.128	96.316

DLOUHODOBÝ HMOTNÝ MAJETEK

(v tis. Kč)

	31.12.2008	Přírůstky	Úbytky	31.12.2009
	Pořizovací			Pořizovací
	cena			cena
Pozemky	3.974.415	200.862	202.057	3.973.220
Umělecká díla a předměty	0	1.089	0	1.089
Stavby	5.625.630	2.894.329	1.518.017	7.001.942
Samostatné movité věci, pěstitelské celky a základní stádo a tažná zvířata	340.010	30.332	19.483	350.859
Drobný a ostatní DHM	87.948	10.991	19.092	79.847
Nedokončený DHM	1.576.381	217.992	1.658.188	136.185
Poskytnuté zálohy na DHM	434	75	160	349
Celkem	11.604.818	3.355.670	3.416.997	11.543.491

Přírůstek v položce DNM představuje především nákup drobného Software pro Městskou Policii a zařazení schválených změn územního plánu z nedokončených investic. Úbytky na této položce jsou tvořeny zejména hodnotou opravných účtování. Úbytky na položce Nedokončeného DNM jsou převážně tvořeny opravami chybně použité rozpočtové položky a zařazení nehmotného majetku pořízeného v předešlých letech do používání.

Přírůstek na položce Stavby představuje především zařazení staveb bytových domů včetně souvisejících staveb realizovaných v minulém období (např. BD Vlnařská, Harcov, Zelené údolí). Hodnota výše zmíněného zařazení bytových domů pak představuje zároveň úbytek v položce Nedokončeného DHM. Úbytky jsou tvořeny zejména hodnotou demolic, převodem budov a staveb zřízeným příspěvkovým organizacím a prodejem budov a staveb. Úbytek na položce drobného hmotného majetku je tvořen zejména prodejem a darováním nábytku z objektů v ulici Krejčího.

DLOUHODOBÝ FINANČNÍ MAJETEK

(v tis. Kč)

	31.12.2008	Přírůstky	Úbytky	31.12.2009
Majetkové účasti v osobách s rozhodujícím vlivem	1.032.423	46.721	0	1.079.144
Majetkové účasti v osobách s podstatným vlivem	168.625	0	0	168.625
Ostatní dlouhodobý finanční majetek	845.712	7.512	109.033	744.191
CELKEM	2.046.760	54.233	109.033	1.991.960

Přírůstek v položce Majetkové účasti v osobách s rozhodujícím vlivem je tvořen vkladem do společnosti Sportovní areál Liberec v celkové výši 21.121 tis. Kč a vkladem do společnosti SAJ v celkové výši 25.600 tis. Kč.

Úbytek v položce ostatní dlouhodobý majetek představuje rozdíl mezi nominální hodnotou a pořizovací hodnotou ve výši 106.688 tis. Kč, který byl odúčtován v roce 2009.

POHLEDÁVKY

	(v tis. Kč)	
	31.12.2008	31.12.2009
Odběratelé	36.740	12.591
Poskytnuté provozní zálohy	8.950	12.197
Pohledávky za rozpočtové příjmy	276.762	193.108
Ostatní pohledávky	14.057	16.692
Pohledávky za účastníky sdružení	0	0
Daň z přidané hodnoty	0	0
Ostatní daně a poplatky	0	0
Pohledávky za zaměstnanci	15	0
Jiné pohledávky	13.594	0
Opravná položka	0	0
CELKEM	350.118	234.588

Snížení stavu na položce Pohledávky za rozpočtovými příjmy je tvořeno především stornováním předpisu pohledávky za prodej areálu bývalých LVT v důsledku zrušení projektu Centra vzdělanosti Libereckého kraje.

Stav na účtu Odběratelé se snížil v důsledku odpisu promlčených a nedobytných pohledávek v oblasti bytového hospodářství.

Poskytnuté provozní zálohy jsou tvořeny převážně zálohami na provozní materiál a služby.

Ke Snížení stavu na účtech Jiných pohledávek došlo zápočtem pohledávky za společnostmi SAJ.

SML v souladu s platnými účetními předpisy nevytváří opravné položky k pohledávkám z hlavní činnosti. Pokud by SML vytvořilo stoprocentní opravnou položku k pohledávkám starším nad 1 rok, zvýšila by se hodnota opravné položky k 31.12.2008 o 95.885 tis. Kč.

FINANČNÍ MAJETEK, ÚČTY ROZPOČTOVÉHO HOSPODAŘENÍ A DALŠÍ ÚČTY MAJÍCÍ VZTAH K ROZPOČTOVÉMU HOSPODAŘENÍ

	(v tis. Kč)	
	31.12.2008	31.12.2009
Finanční majetek	165	261
Účty rozpočtového hospodaření a další účty mající vztah k rozpočtovému hospodaření a účty mimorozpočtových prostředků	265.996	101.156
Celkem	266.161	101417

Finanční majetek

K 31. 12. 2009 nebyly ve finančním majetku SML 261 tis. Kč peněžní prostředky, s nimiž nebylo možné volně disponovat.

Účty rozpočtového hospodaření

Bankovní účty rozpočtového hospodaření představují k 31. 12. 2009 zejména peněžní prostředky uložené na:

- základním běžném účtu v hodnotě 7.345 tis. Kč.
- běžných účtech peněžních fondů v hodnotě 33.399 tis. Kč.

Bankovní účty rozpočtového hospodaření představují k 31. 12. 2008 zejména peněžní prostředky uložené na:

- základním běžném účtu v hodnotě 154.082 tis. Kč.
- běžných účtech peněžních fondů v hodnotě 18.744 tis. Kč.

V rámci účtů rozpočtového hospodaření jsou vykazovány i poskytnuté přechodné a návratné výpomoci představující částky poskytnuté subjektům v okruhu působnosti SML – příspěvkovým organizacím, podnikatelským subjektům a ostatním organizacím a fyzickým osobám. Jedná se o půjčky z Fondu rozvoje bydlení.

FONDY

V následujícím přehledu je zobrazen vývoj hospodaření s účelovými fondy města za rok 2009.

Městský fond rozvoje bydlení

Počáteční stav MFRB	7.468.847,75 Kč
Tvorba fondu z rozpočtu města	4.200.000,--Kč
Úroky	71.980,20Kč
Vratky grantů	0,--Kč
Čerpání z MFRB	-4.348.818,00Kč
Poplatky	-18,90Kč
CELKEM	7.391.991,05Kč

Kulturní fond

Počáteční stav KF	54.794,75 Kč
Tvorba fondu z rozpočtu města	2.152.040,--Kč
Úroky	1.390,69Kč
Vratky grantů	1.697,00Kč
Čerpání z KF	-2.193.400,--Kč
Poplatky	-60,90Kč
CELKEM	16.461,54Kč

FPRV

Počáteční stav FPRV	117.427,64Kč
Tvorba fondu z rozpočtu města	1.450.000,--Kč
Úroky	1.671,97Kč
Vratky	40.705,--Kč
Čerpání z FPRV	-1.519.550,--Kč
Poplatky	-82,60Kč
CELKEM	90.172,01Kč

Sportovní fond

Počáteční stav SpF	228.051,87Kč
Tvorba fondu z rozpočtu města	5.150.000,-- Kč
Vratky grantů	125.653,50Kč
Úroky	2.465,18Kč
Čerpání z SpF	-5.350.962,--Kč
Poplatky	-94,90Kč
CELKEM	155.113,65Kč

Smuteční fond

Počáteční stav SmF	3.731.854,76Kč
Tvorba fondu z rozpočtu města	1.457.078,36Kč
Úroky	33.718,64Kč
Čerpání z SmF	-1.948.295,20Kč
Poplatky	-29,40Kč
CELKEM	3.274.327,16Kč

Fond zdraví

Počáteční stav FZ	9.348,22Kč
Tvorba fondu z rozpočtu města	1.000.000,-- Kč
Úroky	86,28Kč
Vratky grantů	9.611,--Kč
Čerpání z FZ	-1.009.873,--Kč
Poplatky	-45,20Kč
CELKEM	9.127,30Kč

Ekofond

Počáteční stav EkF	5.458,47Kč
Tvorba fondu z rozpočtu města	1.000.000,-- Kč
Úroky	93,36--Kč
Vratky grantů	6.256,--Kč

Čerpání z EkF	-999.970,--Kč
Poplatky	-23,70Kč
CELKEM	11.814,13Kč

Fond prevence

Počáteční stav FP	32.559,04Kč
Tvorba fondu z rozpočtu města	200.000,--Kč
Vratky grantů	36.414,--Kč
Úroky	170,04Kč
Čerpání z FP	-236.500,--Kč
Poplatky	-21,70Kč
CELKEM	32.621,38Kč

Fond pro partnerskou spolupráci

Počáteční stav FpPS	39.888,69Kč
Tvorba fondu z rozpočtu města	250.000,-- Kč
Úroky	399,90Kč
Vratky grantů	10.599,21Kč
Čerpání z FpPS	-201.800,--Kč
Poplatky	-28,70Kč
CELKEM	99.059,10Kč

Fond rozv.škol.PO

Počáteční stav Fondu rozv.škol.PO	0,--Kč
Tvorba fondu z rozpočtu města	24.788.022,-- Kč
Úroky	53.185,19Kč
Čerpání z Fondu rozv.škol. PO	-16.310.886,--Kč
Poplatky	-19,70Kč
CELKEM	8.530.301,49Kč

Fond rozv.kul.PO

Počáteční stav Fondu rozv.kul.PO	0,--Kč
Tvorba fondu z rozpočtu města	13.054.767,-- Kč
Úroky	25.856,10Kč
Čerpání z Fondu rozv.kul. PO	-6.874.515,--Kč
Poplatky	-19,70Kč
CELKEM	6.206.088,40Kč

Fond rozv.PO soc. a zdr.zaměř.

Počáteční stav Fondu rozv.PO soc. a zdr.zaměř.	0,--Kč
Tvorba fondu z rozpočtu města	556.896,-- Kč
Úroky	661,10Kč
Čerpání z Fondu rozv. PO soc. a zdr.zaměř.	0,--Kč
Poplatky	-15,--Kč
CELKEM	557.542,10Kč

	(v tis. Kč)	
	31.12.2008	31.12.2009
Fond dlouhodobého majetku	13.736.762	13.631.768
Fond oběžných aktiv	2.907	2.907
Fond hospodářské činnosti	43.674	15.866
Majetkové fondy celkem		
(bez oceňovacích rozdílů z přecenění majetku a závazků)	13.783.343	13.650.541

VÝSLEDEK HOSPODAŘENÍ Z HOSPODÁŘSKÉ ČINNOSTI

	(v tis. Kč)	
	31.12.2008	31.12.2009
Výsledek hospodaření běžného účetní období	0	3.139
Nerozdělený zisk, neuhrazená ztráta minulých let	5.032	5.032
Saldo výdajů a nákladů	1.412.056	1.597.068
Saldo příjmů a výnosů	442.993	357.620
CELKEM	1.860.081	1.962.859

Saldo výdajů a nákladů a saldo příjmů a výnosů

Na výše uvedené účty jsou účtovány pouze závěrečné zápisy, a to v souladu s platnými postupy účtování pro územní samosprávné celky před sestavením roční účetní závěrky.

ZDROJE KRYTÍ PROSTŘEDKŮ ROZPOČTOVÉHO HOSPODAŘENÍ A KRÁTKODOBÉ BANKOVNÍ ÚVĚRY

	(v tis. Kč)	
	31.12.2008	31.12.2009
Přijaté návratné finanční výpomoci mezi rozpočty	9.495	8.435
Krátkodobé bankovní úvěry	99.934	122.509
CELKEM	109.429	130.944

Přijaté návratné finanční výpomoci mezi rozpočty představují půjčky ze Státního fondu životního prostředí .

Krátkodobé bankovní úvěry představují směnky České spořitelny splatné k 31. 3. 2010.

VYDANÉ DLUHOPISY, DLOUHODOBÉ ÚVĚRY A ZÁVAZKY

	(v tis. Kč)	
	31.12.2008	31.12.2009
Dlouhodobé bankovní úvěry	583.411	532.078
Dlouhodobé směnky k úhradě	52.575	0
Ostatní dlouhodobé závazky	1.255.593	1.230.509
CELKEM	1.891.579	1.762.587

Ostatní dlouhodobé závazky

Na účtech ostatních dlouhodobých závazků jsou vedeny závazky SML vůči nebankovním subjektům.

K nejvýznamnějším dlouhodobým závazkům SML patří např.:

	(v tis. Kč)	
Název společnosti	31.12.2008	31.12.2009
Integra a.s.	303.922	290.685
Preciosa, a.s.	98.103	98.103
FC Slovan Liberec, a.s.	67.019	67.019

KRÁTKODOBÉ ZÁVAZKY A PŘECHODNÉ ÚČTY PASIVNÍ

	(v tis. Kč)	
	31.12.2008	31.12.2009
Dodavatelé	45.257	99.026
Přijaté zálohy	16.208	18.398
Ostatní závazky	11.495	18.552
Závazky z pevných termínovaných operací a opcí	0	0
Závazky k účastníkům sdružení	0	0
Závazky za zaměstnanci	278	200
Závazky ze sociálního zabezpečení a zdravotního pojištění	5.967	5.835
Daně	3.700	9.857
Vypořádání přeplatků dotací	0	0
Jiné závazky	61.943	27.934
	144.848	179.802
Přechodné účty pasivní	120	120
CELKEM	144.968	179.922

Položka Dodavatelé je převážně tvořena závazky z dodavatelských faktur přijatých v roce 2009 a hrazených v průběhu roku 2010.

Přijaté zálohy jsou tvořeny převážně zálohami na služby k vyúčtování nájemníkům v oblasti bytového hospodářství.

Přechodné účty pasiv představují zejména dohadnou položku na energie a služby v oblasti bytového hospodářství.

TRŽBY ZA VLASTNÍ VÝROBKY, Z PRODEJE SLUŽEB A ZA PRODANÉ ZBOŽÍ

Tržby jsou výsledkem zdaňované činnosti SML v oblasti bytového hospodářství a představují zejména výnosy z pronájmu nemovitého majetku a od 1. 1. 2009 také tržby ostatní zdaňované činnosti zejména prodej a pronájem nemovitého majetku.

	31.12.2008	31.12.2009
Tržby z prodeje služeb	20.450	70.380
Ostatní provozní výnosy	2.276	2.183
Tržby z prodaného dlouhodobého majetku	0	109.075
CELKEM	23.226	181.638

OSTATNÍ PROVOZNÍ VÝNOSY

Ostatní provozní výnosy představují především vrácené soudní poplatky, náklady řízení a náhrady škod z minulých účetních období.

ZISK Z FINANČNÍCH OPERACÍ

Zisk z finančních operací představují především přijaté bankovní úroky.

NÁKLADY SPOJENÉ S TRŽBAMI ZA VLASTNÍ VÝROBKY, Z PRODEJE SLUŽEB A ZA PRODANÉ ZBOŽÍ

Vynaložené náklady lze analyzovat následovně:

	(v tis. Kč)	
	31.12.2008	31.12.2009
Spotřeba materiálu	90	186
Spotřeba energie	0	38
Spotřeba ostatních neskladovatelných dodávek a prodané zboží	0	257
Opravy a udržování	8.641	4.890
Ostatní náklady a služby	6.943	101.929
Zůstatková cena prodaného majetku	0	61.386
CELKEM	15.674	168.686

Ostatní náklady a služby představují především náklady za pronájem TIPSPORT ARÉNY, mandátní odměnu TSML za provozování parkovacího systému ve městě. Dále náklady na provozní služby (např. služby bankovní, deratizace, služby pro holobyty), hodnotu odepsaných pohledávek a jiné ostatní náklady daňově neúčinné. Položka Zůstatková cena prodaného majetku představuje účetní hodnotu vyřazeného dlouhodobého majetku v důsledku jeho prodeje.

DAŇ Z PŘÍJMŮ

Odhadovaná výše daně z příjmů je vypočítána na základě výkazu zisku a ztráty SML. Konečná výše daně (20 % z výsledku hospodaření před zdaněním) je vypočítána v souladu se zákonnými požadavky do 30. června roku následujícího po účetním období, ke kterému se vztahuje.

Daň placená SML je zároveň jeho příjmem, proto je převáděna do příjmů rozpočtu SML. Výjimku tvoří odvedená srážková daň, která je příjmem státního rozpočtu.

Hospodaření školských příspěvkových organizací SML

v tis. Kč

Org	Organizace	hlavní činnost			doplňková činnost			HV celkem
		náklady celkem	výnosy celkem	hospodářský výsledek	náklady celkem	výnosy celkem	hospodářský výsledek	
3390	MŠ V zahradě	4 911	4 902	-9	50	76	25	17
3491	MŠ Srdíčko	4 457	4 457	0	9	38	28	28
3901	MŠ Nad přehradou	2 853	2 853	0	0	1	1	1
3902	MŠ Rolníčka	1 093	1 101	8			0	8
3903	MŠ Sedmikráska	2 827	2 827	0	0	0	0	0
3904	MŠ Rosnička	2 861	2 861	0	0	2	1	1
3905	MŠ Klubíčko	4 856	4 856	0	1	4	3	3
3907	MŠ Korálek	5 369	5 353	-15	407	424	16	1
3908	MŠ Sluníčko	6 056	6 056	0	0	1	1	1
3909	MŠ Stromovka	5 901	5 901	0	0	0	0	0
3910	MŠ Delfínek	3 056	3 056	0	1	8	8	8
3911	MŠ Pramínek	6 169	6 162	-6	4	15	11	5
3912	MŠ Kamarád	5 576	5 576	0	0		0	0
3913	MŠ Jizerka	2 937	2 937	0	0	39	39	39
3914	MŠ U Bertlka	4 825	4 825	0	0	1	0	0
3916	MŠ Jeřmanická	4 591	4 591	0	0	2	1	1
3917	MŠ Čtyřlístek	7 165	7 117	-48	28	113	85	36
3918	MŠ Pod Ještědem	3 502	3 502	0	0	1	1	1
3919	MŠ Klášterní	13 862	13 861	-1	2	6	5	4
3920	MŠ Matoušova	3 910	3 910	0	0	0	0	0
3921	MŠ Beruška	7 061	7 061	0	2	2	1	1
3922	MŠ Motýlek	10 652	10 652	0	1	5	4	4
3923	MŠ Jablůňka	5 173	5 173	0	0	1	1	1
3924	MŠ Klíček	6 206	6 206	0	1	4	3	3
3925	MŠ Pohádka	5 646	5 646	0	25	31	6	6
3926	MŠ Dětská	4 180	4 180	0	0	0	0	0
3927	MŠ Malínek	5 712	5 712	0	2	5	3	3
3928	MŠ Kytíčka	11 317	11 318	1	0	0	0	1
3929	MŠ Ostašovská	5 431	5 431	0	51	58	7	7
	MŠ celkem	158 155	158 085	-71	588	837	249	179
3387	ZŠ Švermova	14 073	14 073	0	763	1 238	475	475
3388	ZŠ Sokolovská	31 342	31 342	0	1 299	1 510	212	212
3389	ZŠ Dobiášova	36 394	36 394	0	763	1 051	288	288
3485	ZŠ Broumovská	23 703	23 703	0	435	592	158	158
3487	ZŠ Na Perštýně	11 127	11 101	-26	192	219	26	0
3488	ZŠ Oblačná	14 836	14 836	0	111	237	126	126
3489	ZŠ Lesní	25 802	25 802	0	719	880	162	162
3490	ZŠ Vrchlického	19 229	19 229	0	607	789	182	182
3492	ZŠ U školy	17 600	17 600	0	273	522	249	249
3493	ZŠ Česká	26 361	26 361	0	735	1 100	365	365
3494	ZUŠ Frýdlantská	32 238	32 096	-142	155	765	610	468
3495	ZŠ Aloisina výšina	21 771	21 770	-2	595	853	257	256
3497	ZŠ Barvířská	16 788	16 788	0	563	822	259	259
3498	ZŠ Jabloňová	30 845	30 797	-49	638	731	92	44
3499	ZŠ ul.5.května	22 038	21 952	-86	212	397	185	98
3940	ZŠ U soudu	18 995	18 995	0	279	444	165	165
3941	ZŠ Kaplického	10 829	10 752	-76	201	439	237	161
3942	ZŠ Ještědská	24 370	24 635	265	107	224	117	383
3945	ZŠ Na Výběžku	10 900	10 900	0	235	268	32	32
3946	ZŠ Husova	19 443	19 443	0	838	1 212	374	374
3948	ZŠ Křižanská	15 275	15 275	0	87	239	152	152
3970	ZvŠ Gollova	10 296	10 307	12	47	76	29	40
3971	ZvŠ Orlí	12 976	12 977	1	6	82	77	77
	ZŠ, ZUŠ, ZvŠ celkem	467 230	467 128	-103	9 860	14 690	4 830	4 727
	Školy celkem	625 386	625 212	-174	10 448	15 527	5 079	4 906

Hospodaření ostatních příspěvkových organizací města

v tis.Kč

Botanická zahrada		náklady	výnosy	hospodářský výsledek
Hospodaření	hlavní činnost	19 453	19 453	0
	doplňková činnost	4	121	117
	celkem	19 457	19 574	117

Zoologická zahrada		náklady	výnosy	hospodářský výsledek
Hospodaření	hlavní činnost	63 965	63 272	-693
	doplňková činnost	11 061	11 925	864
	celkem	75 026	75 197	171
Investiční dotace	plán	810		
	skutečnost	810		

Divadlo F.X.Šaldy		náklady	výnosy	hospodářský výsledek
Hospodaření	hlavní činnost	91 945	91 567	-378
	doplňková činnost	1 021	1 523	502
	celkem	92 966	93 091	124

Naivní divadlo		náklady	výnosy	hospodářský výsledek
Hospodaření	hlavní činnost	17 798	17 766	-32
	doplňková činnost	376	572	196
	celkem	18 174	18 337	164

Centrum zdravotní a sociální péče		náklady	výnosy	hospodářský výsledek
Hospodaření	hlavní činnost	30 854	30 869	15
	doplňková činnost	0	0	0
	celkem	30 854	30 869	15
Investiční dotace	plán	5 520		
	skutečnost	5 502		
	odvod SML	18		

Dětské centrum Sluníčko		náklady	výnosy	hospodářský výsledek
Hospodaření	hlavní činnost	31 644	31 645	1
	doplňková činnost	116	162	46
	celkem	31 760	31 807	47

Komunitní středisko Kontakt		náklady	výnosy	hospodářský výsledek
Hospodaření	hlavní činnost	8 187	8 168	-19
	doplňková činnost	58	59	0
	celkem	8 246	8 227	-19

Hospodářský výsledek a rozdělení do fondů za rok 2009

v Kč

Org	Organizace	Hospodářský výsledek 2009										rozdělení HV 2009				odvod	
		z hlavní činnosti	z VHČ	hospodářský výsledek celkem	vrátka dotace zřizovatel	vrátka dotace SR	k vyřazení celkem	rezervní fond		fond odměn VHČ	celkem	zřizovatel	SR				
								VHČ	zřizovatel								
3390	MŠ V zahrádě	-8 859,69	25 415,00	16 555,31	45 986,01	0,00	62 541,32	0,00	16 555,31	0,00	16 555,31	45 986,01	0,00				
3491	MŠ Srdičko	0,00	28 200,00	28 200,00	61 786,91	0,00	89 986,91	0,00	28 200,00	0,00	28 200,00	61 786,91	0,00				
3901	MŠ Nad přehradou	0,00	967,50	967,50	42 240,92	0,00	43 208,42	0,00	967,50	0,00	967,50	42 240,92	0,00				
3902	MŠ Rolnička	7 704,22	0,00	7 704,22	0,00	0,00	7 704,22	0,00	7 704,22	0,00	7 704,22	0,00	0,00				
3903	MŠ Sedmítráskva	0,00	180,00	180,00	17 144,24	0,00	17 324,24	0,00	180,00	0,00	180,00	17 144,24	0,00				
3904	MŠ Rosnička	0,00	1 237,50	1 237,50	1 832,07	0,00	3 069,57	0,00	1 237,50	0,00	1 237,50	1 832,07	0,00				
3905	MŠ Klubíčko	0,00	3 187,50	3 187,50	3 767,26	0,00	6 954,76	0,00	3 187,50	0,00	3 187,50	3 767,26	0,00				
3907	MŠ Korálek	-15 492,58	16 174,00	681,42	110 678,20	0,00	111 359,62	0,00	681,42	0,00	681,42	110 678,20	0,00				
3908	MŠ Sluníčko	0,00	643,50	643,50	136 876,76	0,00	137 520,26	0,00	643,50	0,00	643,50	136 876,76	0,00				
3909	MŠ Stromovka	0,00	0,00	0,00	100 251,30	0,00	100 251,30	0,00	0,00	0,00	0,00	100 251,30	0,00				
3910	MŠ Delfínek	0,00	7 762,00	7 762,00	94 439,70	0,00	102 201,70	0,00	7 762,00	0,00	7 762,00	94 439,70	0,00				
3911	MŠ Prámínek	-6 119,89	11 340,00	5 220,11	90 028,94	0,00	95 249,05	0,00	5 220,11	0,00	5 220,11	90 028,94	0,00				
3912	MŠ Kamarád	0,00	0,00	0,00	249 349,52	0,00	249 349,52	0,00	0,00	0,00	0,00	249 349,52	0,00				
3913	MŠ Jizerka	0,00	38 610,00	38 610,00	133 758,09	0,00	172 368,09	0,00	38 610,00	0,00	38 610,00	133 758,09	0,00				
3914	MŠ U Bertlka	0,00	375,00	375,00	18 312,55	0,00	18 687,55	0,00	375,00	0,00	375,00	18 312,55	0,00				
3916	MŠ Jeřmanická	0,00	1 200,00	1 200,00	46 097,60	0,00	47 297,60	0,00	1 200,00	0,00	1 200,00	46 097,60	0,00				
3917	MŠ Čtyřlístek	-48 181,45	84 667,50	36 486,05	73 995,05	0,00	110 481,10	0,00	36 486,05	0,00	36 486,05	73 995,05	0,00				
3918	MŠ Pod Ještědem	0,00	990,00	990,00	13 935,46	0,00	14 925,46	0,00	990,00	0,00	990,00	13 935,46	0,00				
3919	MŠ Klášterní	-842,98	4 700,00	3 857,02	83 554,95	0,00	87 411,97	0,00	3 857,02	0,00	3 857,02	83 554,95	0,00				
3920	MŠ Matoušovna	82,22	0,00	82,22	0,00	0,00	82,22	0,00	82,22	0,00	82,22	0,00	0,00				
3921	MŠ Beruška	0,00	785,00	785,00	159 662,82	0,00	160 447,82	0,00	785,00	0,00	785,00	159 662,82	0,00				
3922	MŠ Moryšek	0,00	3 637,50	3 637,50	24 677,00	0,00	28 314,50	0,00	3 637,50	0,00	3 637,50	24 677,00	0,00				
3923	MŠ Jablůňka	0,00	1 113,00	1 113,00	150 025,40	0,00	151 138,40	0,00	1 113,00	0,00	1 113,00	150 025,40	0,00				
3924	MŠ Klíček	-9,23	3 015,00	3 005,77	176 497,54	0,00	179 503,31	0,00	3 005,77	0,00	3 005,77	176 497,54	0,00				
3925	MŠ Pohádka	3,03	5 840,45	5 843,48	106 104,94	0,00	111 948,42	0,00	3,03	4 672,00	5 843,48	106 104,94	0,00				
3926	MŠ Dětská	34,55	0,00	34,55	0,00	0,00	34,55	0,00	34,55	0,00	34,55	0,00	0,00				
3927	MŠ Malínek	0,00	2 870,00	2 870,00	128 508,48	0,00	131 378,48	0,00	2 870,00	0,00	2 870,00	128 508,48	0,00				
3928	MŠ Kytůčka	737,20	0,00	737,20	221 651,60	0,00	222 388,80	0,00	737,20	0,00	737,20	221 651,60	0,00				
3929	MŠ Ostašovská	0,00	6 585,01	6 585,01	16 902,73	0,00	23 487,74	0,00	6 585,01	0,00	6 585,01	16 902,73	0,00				
celkem	MŠ	-70 944,60	249 495,46	178 550,86	2 308 066,04	0,00	2 486 616,90	0,00	8 561,22	4 672,00	165 317,64	2 308 066,04	0,00				

Hospodářský výsledek a rozdělení do fondů za rok 2009

v Kč

Org	Organizace	Hospodářský výsledek 2009										rozdělení HV 2009				odvod	
		z hlavní činnosti	z VHČ	hospodářský výsledek celkem	vrátka dotace zřizovatelů	vrátka dotaceSR	k vyřádní celkem	rezervní fond		fond odměn		celkem	zřizovatel	SR			
								VHČ	VHČ	VHČ	VHČ						
3387	ZŠ Švermova	0,00	475 290,22	475 290,22	203 343,38	0,00	678 633,60	0,00	0,00	475 290,22	0,00	0,00	203 343,38	0,00			
3388	ZŠ Sokolovská	0,00	211 702,90	211 702,90	0,00	211 702,90	0,00	211 702,90	0,00	211 702,90	0,00	0,00	0,00	0,00			
3389	ZŠ Dobišova	0,00	287 682,45	287 682,45	465 970,28	0,00	753 652,73	0,00	86 000,00	201 682,45	86 000,00	0,00	465 970,28	0,00			
3485	ZŠ Broumovská	0,00	157 534,56	157 534,56	323 052,33	0,00	480 586,89	0,00	0,00	157 534,56	0,00	0,00	323 052,33	0,00			
3487	ZŠ Na Peršýně**	-26 303,53	26 303,53	0,00	0,00	0,00	0,00	0,00	0,00	0,00	0,00	0,00	0,00	0,00			
3488	ZŠ Oblačná	154,29	125 568,80	125 723,09	6 799,63	0,00	132 522,72	0,00	100 455,00	154,29	100 455,00	0,00	6 799,63	0,00			
3489	ZŠ Lesní	0,00	161 794,00	161 794,00	70 142,65	0,00	231 936,65	0,00	48 000,00	0,00	48 000,00	0,00	70 142,65	0,00			
3490	ZŠ Vrchlického	0,00	182 201,50	182 201,50	98 457,42	0,00	280 658,92	0,00	0,00	182 201,50	0,00	0,00	98 457,42	0,00			
3492	ZŠ U školy	0,00	249 121,86	249 121,86	370 757,24	0,00	619 879,10	0,00	0,00	0,00	0,00	0,00	370 757,24	0,00			
3493	ZŠ Česká	0,00	365 119,00	365 119,00	86 431,92	0,00	451 550,92	0,00	0,00	0,00	0,00	0,00	86 431,92	0,00			
3494	ZUŠ Frýdlantská	-141 686,06	609 643,21	467 957,15	0,00	467 957,15	0,00	467 957,15	0,00	467 957,15	0,00	0,00	0,00	0,00			
3495	ZŠ Aloisina výšina	-1 546,24	257 484,00	255 937,76	292 976,60	0,00	548 914,36	0,00	26 000,00	0,00	26 000,00	0,00	292 976,60	0,00			
3497	ZŠ Burvířská	0,00	259 149,14	259 149,14	357 432,00	0,00	616 581,14	0,00	0,00	0,00	0,00	0,00	357 432,00	0,00			
3498	ZŠ Jablonová	-48 761,25	92 446,54	43 685,29	325 469,90	0,00	369 155,19	0,00	0,00	0,00	0,00	0,00	325 469,90	0,00			
3499	ZŠ ul. S. Května	-86 377,54	184 796,50	98 418,96	0,00	98 418,96	0,00	98 418,96	0,00	0,00	0,00	0,00	0,00	0,00			
3940	ZŠ U soudu	0,00	165 254,50	165 254,50	270 662,02	0,00	435 916,52	0,00	0,00	0,00	0,00	0,00	270 662,02	0,00			
3941	ZŠ Kaplického	-76 197,71	237 371,30	161 173,59	419 716,25	0,00	580 889,84	0,00	0,00	0,00	0,00	0,00	419 716,25	0,00			
3942	ZŠ Ještědská	265 465,89	117 341,00	382 806,89	0,00	382 806,89	0,00	382 806,89	0,00	0,00	0,00	0,00	265 465,89	0,00			
3945	ZŠ Na Výběžku	0,00	32 232,50	32 232,50	55 456,23	0,00	87 688,73	0,00	0,00	0,00	0,00	0,00	55 456,23	0,00			
3946	ZŠ Husova	0,00	373 951,37	373 951,37	73 740,31	0,00	447 691,68	0,00	112 000,00	0,00	112 000,00	0,00	73 740,31	0,00			
3948	ZŠ Křížanská	0,00	152 381,01	152 381,01	309 560,87	0,00	461 941,88	0,00	0,00	0,00	0,00	0,00	309 560,87	0,00			
3970	ZpŠ Gollova	11 696,65	28 708,10	40 404,75	24 282,58	0,00	64 687,33	0,00	22 966,00	270,25	22 966,00	0,00	35 708,98	0,00			
3971	ZpŠ Orli	898,61	76 550,46	77 449,07	81 083,60	0,00	158 532,67	0,00	45 930,00	0,00	45 930,00	0,00	81 982,21	0,00			
celkem		-102 656,89	4 829 628,45	4 726 971,56	3 835 335,21	0,00	8 562 306,77	0,00	4 449 180,66	424,54	4 449 180,66	0,00	4 113 126,11	0,00			
Cellkem		-173 601,49	5 079 123,91	4 905 522,42	6 143 401,25	0,00	11 048 923,67	0,00	4 627 731,52	8 985,76	4 627 731,52	0,00	6 421 192,15	0,00			

** ZŠ Na Peršýně ukončila činnost k 31. 8. 2009

Org	Organizace	investice			
		rozpočet	čerpání	rozdíl	k odvodu
3390	MŠ V zahradě	0,00	0,00	0,00	0,00
3491	MŠ Srdíčko	0,00	0,00	0,00	0,00
3901	MŠ Nad přehradou	0,00	0,00	0,00	0,00
3902	MŠ Rolnička	0,00	0,00	0,00	0,00
3903	MŠ Sedmikráska	0,00	0,00	0,00	0,00
3904	MŠ Rosnička	0,00	0,00	0,00	0,00
3905	MŠ Klubíčko	0,00	0,00	0,00	0,00
3907	MŠ Korálek	0,00	0,00	0,00	0,00
3908	MŠ Sluníčko	0,00	0,00	0,00	0,00
3909	MŠ Stromovka	0,00	0,00	0,00	0,00
3910	MŠ Delfínek	0,00	0,00	0,00	0,00
3911	MŠ Pramínek	0,00	0,00	0,00	0,00
3912	MŠ Kamarád	100 000,00	100 000,00	0,00	0,00
3913	MŠ Jizerka	0,00	0,00	0,00	0,00
3914	MŠ U Bertíka	0,00	0,00	0,00	0,00
3916	MŠ Jeřmanická	0,00	0,00	0,00	0,00
3917	MŠ Čtyřlístek	0,00	0,00	0,00	0,00
3918	MŠ Pod Ještědem	0,00	0,00	0,00	0,00
3919	MŠ Klášterní	0,00	0,00	0,00	0,00
3920	MŠ Matoušova	0,00	0,00	0,00	0,00
3921	MŠ Beruška	0,00	0,00	0,00	0,00
3922	MŠ Motýlek	0,00	0,00	0,00	0,00
3923	MŠ Jablůňka	0,00	0,00	0,00	0,00
3924	MŠ Klíček	0,00	0,00	0,00	0,00
3925	MŠ Pohádka	0,00	0,00	0,00	0,00
3926	MŠ Dětská	0,00	0,00	0,00	0,00
3927	MŠ Malínek	0,00	0,00	0,00	0,00
3928	MŠ Kytíčka	0,00	0,00	0,00	0,00
3929	MŠ Ostašovská	0,00	0,00	0,00	0,00
	MŠ	100 000,00	100 000,00	0,00	0,00
3387	ZŠ Švermova	0,00	0,00	0,00	0,00
3388	ZŠ Sokolovská	0,00	0,00	0,00	0,00
3389	ZŠ Dobiášova ***	78 900,00	0,00	78 900,00	0,00
3485	ZŠ Broumovská	0,00	0,00	0,00	0,00
3487	ZŠ Na Perštýně	0,00	0,00	0,00	0,00
3488	ZŠ Oblačná	0,00	0,00	0,00	0,00
3489	ZŠ Lesní	0,00	0,00	0,00	0,00
3490	ZŠ Vrchlického	0,00	0,00	0,00	0,00
3492	ZŠ U školy	4 952 054,00	4 952 054,00	0,00	0,00
3493	ZŠ Česká	0,00	0,00	0,00	0,00
3494	ZUŠ Frýdlantská	0,00	0,00	0,00	0,00
3495	ZŠ Aloisina výšina	0,00	0,00	0,00	0,00
3497	ZŠ Barvířská	0,00	0,00	0,00	0,00
3498	ZŠ Jabloňová	0,00	0,00	0,00	0,00
3499	ZŠ ul. 5. května	0,00	0,00	0,00	0,00
3940	ZŠ U soudu	0,00	0,00	0,00	0,00
3941	ZŠ Kaplického	0,00	0,00	0,00	0,00
3942	ZŠ Ještědská	0,00	0,00	0,00	0,00
3945	ZŠ Na Výběžku	0,00	0,00	0,00	0,00
3946	ZŠ Husova	0,00	0,00	0,00	0,00
3948	ZŠ Křížanská	0,00	0,00	0,00	0,00
3970	ZvŠ Gollova	0,00	0,00	0,00	0,00
3971	ZvŠ Orlí	0,00	0,00	0,00	0,00
celkem	ZŠ	5 030 954,00	4 952 054,00	78 900,00	0,00
Celkem		5 130 954,00	5 052 054,00	78 900,00	0,00

*** projekt nebyl ukončen a pokračuje, nečerpané prostředky dotace se převádějí do rozpočtového roku 2010

Hospodářský výsledek a rozdělení do fondů za rok 2009

Org	Organizace	HV 2009			odvod do rozpočtu SMI	návrh rozdělení HV 2009		vratky	
		zřizovatel	VHČ	součet		RF zřizovatel	RF VHČ	investice	dotace SR
3397	Botanická zahrada	0,00	117 298,40	117 298,40	0,00	23 459,68	93 838,72	0,00	0,00
3398	Zoologická zahrada	-693 052,74	864 248,77	171 196,03	0,00	36 196,03	135 000,00	0,00	0,00
3394	Divadlo F. X. Šaldy	-377 791,25	501 909,23	124 117,98	0,00	124 117,98	0,00	0,00	0,00
3395	Naivní divadlo	-32 123,60	195 867,20	163 743,60	0,00	63 743,60	100 000,00	0,00	0,00
3199	Dětské centrum Sluníčko	869,98	45 879,30	46 749,28	869,98	9 176,30	36 703,00	0,00	0,00
3496	Centrum zdravot. a soc. péče	14 832,06	0,00	14 832,06	14 832,06	0,00	0,00	17 804,00	0,00
3797	Komunitní středisko Kontakt	-19 330,21	468,00	-18 862,21	0,00	0,00	0,00	0,00	0,00
	celkem	-1 106 595,76	1 725 670,90	619 075,14	15 702,04	256 693,59	365 541,72	17 804,00	0,00

v Kč

Odvody prostředků investičního fondu za rok 2009 zřizovateli

Org	Organizace	předpis odvodu	skutečnost	nedoplatek	přeplatek
3397	Botanická zahrada	2 778 897,00	2 778 897,00	0,00	0,00
3398	Zoologická zahrada ***	7 524 420,00	7 524 421,00	0,00	1,00
3394	Divadlo F. X. Šaldy	2 320 104,00	2 320 104,00	0,00	0,00
3395	Naivní divadlo	467 964,00	467 964,00	0,00	0,00
3199	Dětské centrum Sluníčko ***	539 388,00	548 064,00	0,00	8 676,00
	celkem	13 630 773,00	13 639 450,00	0,00	8 677,00

v Kč

*** vzniklý přeplatek bude vypořádán snížením předpisu odvodu organizace pro rok 2010

Stavy fondů k 31. 12. 2009

Org	Organizace	stav fondů k 31. 12. 2009				příspěvek 2010			
		rezervní	odměn	investiční	provoz	odpisy	investice	celkem	
3397	Botanická zahrada	248 037,54	269 550,07	3 939 968,91	11 453 000,00	3 090 000,00	0,00	14 543 000,00	
3398	Zoologická zahrada	6 912 871,68	531 711,03	1 174 279,64	24 838 000,00	8 065 000,00	0,00	32 903 000,00	
3394	Divadlo F. X. Šaldy	0,00	493 410,00	1 276 820,70	69 583 000,00	3 175 000,00	0,00	72 758 000,00	
3395	Naivní divadlo	2 175 944,19	668 838,00	2 464 240,60	11 065 000,00	920 000,00	0,00	11 985 000,00	
3199	Dětské centrum Sluníčko	1 109 086,11	199 907,78	440 914,01	24 772 000,00	639 000,00	0,00	25 411 000,00	
3496	Centrum zdr. a sociální péče	426 813,43	3 018,88	202 422,33	22 055 000,00	340 000,00	0,00	22 395 000,00	
3797	Komunitní středisko Kontakt	50 000,00	0,00	0,00	6 200 000,00	0,00	0,00	6 200 000,00	
	celkem	10 922 752,95	2 166 435,76	9 498 646,19	169 966 000,00	16 229 000,00	0,00	186 195 000,00	

v Kč

HV - hospodářský výsledek
VHČ - vedlejší hospodářská činnost
RF - rezervní fond

Návrh finančního vypořádání za rok 2009

Stav na základních běžných účtech k 31. 12. 2009 v Kč
7 345 892,53

Vratky dotací do státního rozpočtu:

Sociální dávky - příspěvek na péči (ÚZ 13 235)	-2 170 000,00
Sociální dávky - pomoc v hmotné nouzi (ÚZ 13 306)	-3 787 788,00
Sociálně právní ochrana dětí (ÚZ 98 216)	-547 811,54
Dotace MV ČR - Koncepce prevence kriminality (ÚZ 14 005)	-12 331,50
Dotace CZECH POINT (ÚZ 14 008)	-108,00
Dotace pro výkon Jednotných kontaktních míst (ÚZ 22 005)	-7,42

Návrh na odvody zřizovateli:

Odvod hospodářského výsledku - MŠ celkem	2 308 066,04
Odvod hospodářského výsledku - ZŠ celkem	4 113 126,11
Odvod hospodářského výsledku - Dětské centrum Sluníčko	869,98
Odvod hospodářského výsledku - Centrum zdrav. a sociální péče	14 832,06
Nedočerpání účelové investiční dotace - Centrum zdrav.a soc.péče	17 804,00

Vyúčtování poskytnutých dotací dle smlouvy:

Kulturní služby Liberec, s. r. o.

příspěvek na elektrickou energii a plyn	-202 567,65
příspěvek na spotřebu vody	-28 395,15
příspěvek na opravy	11 810,00

Ještědská sportovní, s. r. o.

příspěvek na média	-1 299 024,00
příspěvek na hygienu a bezpečnost	-238 627,00

Výsledek hospodaření města celkem

5 525 740,46

Prostředky budou použity na krytí výdajů roku 2010.

V souladu s rozpočtovými pravidly pro MML čl. 5 odst. 3 požádaly odbory o přesun akcí do roku 2010 takto:

Odbor školství, kultury a sportu

tř. 5 - pojistné události	229 814,00
tř. 5 - náklady spojené se zateplením školských zařízení	300 000,00
tř. 6 - investiční dotace ZOO Liberec - grant KÚ	100 000,00

Odbor životního prostředí

tř. 5 - PD - péče o chráněné stromy	36 890,00
-------------------------------------	-----------

Kancelář tajemníka

tř. 5 - nedočerpaná neinv.dotace Podpora moderních forem výuky	3 776,00
--	----------

Odbor sociálních a zdravotních služeb

tř. 6 - dětské hřiště - realizace, dar BAUHAUS	300 000,00
tř. 6 - Pekárkova - kojenecký ústav, dotace KÚ LK	2 000 000,00

CELKEM

2 970 480,00

Požadavky na přesun do rozpočtu roku 2010 budou řešeny ve 3. rozpočtovém opatření SML pro rok 2010.

RP	Název	R.2009/000	Skut. 2009	%
1111	Daň z příjmů fyz. osob ze závislé čin.	215.000.000,00-	204.389.053,54-	95%
1112	Daň z příjmů fyz. osob ze sam.výděl.čin.	77.000.000,00-	48.914.263,83-	64%
1113	Daň z příjmů fyz. osob z kapitál. výnosů	15.000.000,00-	17.190.157,90-	115%
1119	Zrušené daně, jejichž před. je příjem FO	200.000,00-	261.909,36-	131%
1121	Daň z příjmů právnických osob	250.000.000,00-	213.949.074,96-	86%
1122	Daň z příjmů právnických osob za obce	51.162.196,00-	51.162.196,00-	100%
1211	Daň z přidané hodnoty	400.000.000,00-	420.168.827,29-	105%
1332	Poplatky za znečišťování ovzduší	40.000,00-	36.800,00-	92%
1333	Poplatky za uložení odpadů	0,00	24.117,81-	-999%
1334	Odvody za odnětí půdy ze zeměd.půd.f.	500.000,00-	358.066,60-	72%
1335	Popl. za odnětí pozemků pl. funkcí lesa	300.000,00-	152.648,00-	51%
1337	Poplatek za likvidaci komunál. odpadu	40.000.000,00-	44.337.974,59-	111%
1341	Poplatek ze psů	2.700.000,00-	2.671.600,00-	99%
1342	Popl. za lázeň. nebo rekreační pobyt	1.200.000,00-	1.262.211,00-	105%
1343	Poplatek za užívání veřej. prostranství	2.500.000,00-	3.667.765,00-	147%
1345	Poplatek z ubytovací kapacity	1.400.000,00-	1.284.777,00-	92%
1347	Popl. za provoz. výher. hrací přístroj	16.000.000,00-	17.799.982,00-	111%
1349	Zrušené místní poplatky	5.000,00-	4.000,00-	80%
1351	Odvod výtěžku z provozování loterií	9.200.000,00-	11.658.117,78-	127%
1353	Příjmy za zkoušky-řidič. oprávnění	2.000.000,00-	2.657.400,00-	133%
1361	Správní poplatky	41.000.000,00-	36.119.333,00-	88%
1511	Daň z nemovitostí	70.000.000,00-	71.364.285,20-	102%
1	Daňové příjmy	1.195.207.196,00-	1.149.434.560,86-	96%
2111	Příjmy z poskytování služeb a výrobků	56.994,00-	1.226.918,35-	999%
2122	Odvody příspěvkových organizací	42.461.105,00-	42.488.683,35-	100%
2131	Příjmy z pronájmu pozemků	0,00	1.282.234,35-	-999%
2132	Příjmy z pronájmu ostatních nemovitostí	37.000,00-	3.587.420,60-	999%
2139	Ost.příjmy z pronájmu majetku	2.000,00-	0,00	0%
2141	Příjmy z úroků (část)	3.904.000,00-	2.732.835,79-	70%
2210	Přijaté sankční platby	11.445.000,00-	9.472.367,72-	83%
2222	Příjmy z fin. vypořádání od v. rozpočtů	288.592,00-	288.592,31-	100%
2229	Ostatní přijaté vratky transferů	167.632,00-	264.239,99-	158%
2310	Příjmy z prodeje krátkodob. a DDRM	0,00	42.176,00-	-999%
2321	Přijaté neinvestiční dary	375.000,00-	375.000,00-	100%
2322	Přijaté pojistné náhrady	1.977.198,00-	2.104.963,00-	106%
2324	Přijaté nekapitálové příspěvky a náhrady	273.664,00-	261.218,10-	95%
2328	Neidentifikované příjmy	0,00	2.762.595,24-	-999%
2329	Ostatní nedaňové příjmy jinde nezařaz.	6.730.521,00-	8.408.773,26-	125%
2343	Příjmy z úhrad dob. prostoru a nerost.	10.000,00-	88.377,00-	884%
2451	splátky půjček z prostř. od přísp.organ	4.952.054,00-	0,00	0%
2460	Splátky půjč. prostř. od obyvatelstva	8.800,00-	13.708,00-	-156%
2	Nedaňové příjmy	72.689.560,00-	75.372.687,08-	104%
3111	Příjmy z prodeje pozemků	234.500,00-	718.875,00-	307%
3112	Příjmy z prodeje ostatních nemovitostí	36.536.050,00-	37.643.980,00-	103%
3113	Příjmy z prodeje DHM	3.000.000,00-	0,00	0%
3	Kapitálové příjmy	39.770.550,00-	38.362.855,00-	96%
4111	Neinv.transfery všeobec. pokladní správy	13.607.177,00-	13.607.177,00-	100%
4112	Neinv.transfery v rámci souhrn. vztahu	97.878.887,00-	97.880.887,00-	100%
4113	Neinv.transfery ze státních fondů	3.807,00-	3.807,97-	100%
4116	Ost.neinv. transfery ze stát. rozp.	315.548.230,00-	315.548.230,98-	100%
4121	Neinvest. přijaté transfery od obcí	9.000,00-	3.000,00-	33%
4122	Neinv.přijaté transfery od krajů	11.577.480,00-	11.577.481,91-	100%
4123	Neinvest. přijaté transfery od reg. rad	3.412.832,00-	3.945.356,06-	116%
4131	Převody z vlastních fondů hospodářské č.	48.079.388,00-	83.510.000,00-	174%
4211	Inv. transfery z všeobec. pokladní spr.	9.500.000,00-	9.500.000,00-	100%
4213	Inv. transfery ze státních fondů	502.547,00-	502.548,50-	100%
4216	Ost. inv. transfery ze státního rozp.	9.066.224,00-	9.066.225,49-	100%
4222	Investiční přijaté transfery od krajů	2.433.930,00-	2.433.930,00-	100%
4223	Invest. přijaté transfery od regionál. r	23.494.019,00-	27.913.552,43-	119%
4	Přijaté dotace	535.113.521,00-	575.492.197,34-	108%
* Celkem	(388/145.063 nález.dok)	1.842.780.827,00-	1.838.662.300,28-	100%

RP	Název	R.2009/000	Skut. 2009	%
5011	Platy zaměstnanců v prac. poměru	134.155.582,00	133.118.308,00	99%
5019	Ostatní platy	60.400,00	62.616,00	104%
5021	Ostatní osobní výdaje	4.330.053,00	4.311.366,00	100%
5023	Odměny členů zastupitelstev obcí a kr.	7.289.000,00	6.565.996,00	90%
5024	Odstupné	878.370,00	878.370,00	100%
5031	Povinné pojistné na sociální zabezp.	36.414.227,00	33.356.036,00	92%
5032	Povinné pojistné na veřejné zdr. poj.	12.992.874,00	12.728.593,00	98%
5038	Ostatní povinné pojistné hraz. zaměstnav	604.126,00	589.698,00	98%
5131	Potravinry	6.179.100,00	6.126.932,20	99%
5132	Ochranné pomůcky	603.720,00	593.070,00	98%
5134	Prádlo, oděv a obuv	767.800,00	746.418,04	97%
5136	Knihy, učební pomůcky a tisk	666.280,00	466.007,04	70%
5137	Drobný hmotný dlouhodob. majetek	4.990.751,00	4.903.434,15	98%
5138	Nákup zboží za účelem dalšího prodeje	8.720,00	243.130,50	999%
5139	Nákup materiálu jinde nezařazený	5.000.527,00	4.825.673,53	97%
5141	Úroky vlastní	20.258.523,00	19.526.780,70	96%
5142	Realizované kurzové ztráty	0,00	16.912,83	999%
5149	Ostat. úroky a ostatní finanční výdaje	0,00	5.483.514,00	999%
5151	Studená voda	912.438,00	713.074,10	78%
5152	Tepló	6.416.700,00	6.254.608,88	97%
5153	Plyn	582.600,00	588.423,62	101%
5154	Elektrická energie	4.808.215,00	4.698.652,92	98%
5155	Pevná paliva	5.000,00	0,00	0%
5156	Pohonné hmoty a maziva	1.883.891,00	1.752.069,63	93%
5161	Služby pošt	4.464.243,00	4.461.453,70	100%
5162	Služby telekomunikací a radiokomunikací	2.634.179,00	2.494.847,53	95%
5163	Služby peněžních ústavů	7.136.653,00	6.147.776,37	86%
5164	Nájemné	1.691.807,00	1.509.351,04	89%
5166	Konzultanti, poradenské a právní služby	1.049.126,00	307.295,00	29%
5167	Služby školení a vzdělávání	1.520.555,00	1.296.204,29	85%
5168	Služby zpracování dat	200.000,00	104.250,00	52%
5169	Nákup ostatních služeb	326.069.912,00	307.403.333,38	94%
5171	Opravy a udržování	133.282.478,00	124.677.241,46	94%
5172	Programové vybavení	560.000,00	547.646,00	98%
5173	Cestovné (tuzemské i zahraniční)	1.121.785,00	1.050.415,07	94%
5175	Pohoštění	1.885.134,00	1.866.785,70	99%
5178	Nájemné za nájem s právem koupě	131.300,00	76.629,21	58%
5182	Poskytované zálohy vlastní pokladně	0,00	49.256,18	999%
5191	Zaplacené sankce	17,00	16,93	100%
5192	Poskytnuté neinvest. příspěvky a náhrady	1.277.100,00	1.223.874,06	96%
5194	Věcné dary	2.131.457,00	2.079.091,15	98%
5195	Odvody za nezaměstnávání ZPS	193.500,00	123.313,00	64%
5212	Neinv. transfery nefin. subj.-fyz. os.	1.241.389,00	1.298.716,00	105%
5213	Neinv. transfery nefin. subj.-práv.os	256.863.156,00	256.782.706,82	100%
5221	Neinv.transfery obecně prospěšným org.	6.958.890,00	6.146.500,00	88%
5222	Neinv.transfery občanským sdružením	12.801.890,00	12.814.256,00	100%
5223	Neinv.transfery církvím a nábož. spol.	82.000,00	82.000,00	100%
5229	Ost. neinv. transfery nezisk. a pod.org.	2.784.964,00	2.517.000,60	90%
5321	Neinvestiční transfery obcím	10.000,00	10.000,00	100%
5331	Neinvest. příspěvky zřízeným PO	341.624.807,00	342.438.222,29	100%
5332	Neinvest.transfery vysokým školám	708.000,00	707.100,00	100%
5339	Neinvest. příspěvky ostatním PO	2.907.734,00	2.884.624,00	99%
5361	Nákup kořků	52.000,00	7.000,00	-13%
5362	Platby daní a poplatků státnímu rozpočtu	51.507.896,00	51.332.019,00	100%
5363	Úhrady sankcí jiným rozpočtům	53.000,00	36.972,00	70%
5364	Vratky transferů z min. obd. veř. rozp.	502,00	502,00	100%
5366	Vypořádání mezi krajem a obcemi	2.818.420,00	2.818.420,48	100%
5410	Sociální dávky	302.902.000,00	296.944.812,00	98%
5493	Účel. neinv. transf. nepodnik. fyz.os.	417.249,00	403.000,00	97%
5499	Ostatní neinvest. transfery obyv.	1.729.000,00	1.691.197,00	98%
5909	Ostatní neinvest. výdaje jinde nezař.	59.500,00	57.168,00	96%
5	Běžné výdaje	1.720.680.540,00	1.682.926.683,40	98%
6119	Ostat. nákup dlouho.nehmotného majetku	4.914.878,00	4.995.303,00	102%
6121	Budovy, haly a stavby	164.967.051,00	158.616.713,97	96%
6122	Stroje, přístroje a zařízení	3.298.322,00	3.285.329,10	100%
6123	Dopravní prostředky	1.005.000,00	998.399,98	99%
6129	Nákup dl. hmotného majetku jinde nezař.	478.360,00	477.091,00	100%
6130	Pozemky	7.420.000,00	7.402.580,00	100%
6202	Nákup majetkových podílů	32.121.518,00	32.121.518,00	100%
6313	Invest. transf. nefin.podn.subj.-práv.os.	6.595.000,00	8.046.730,00	122%
6322	Investiční transfery občanským sdružením	855.000,00	804.174,00	94%
6329	Ostat.investiční transfery neziskovým o.	760.000,00	0,00	0%
6351	Invest. transfery zřízeným přísp. org.	6.508.542,00	10.828.073,92	166%
6359	Investiční dotace ostatním PO	95.875,00	95.875,00	100%
6371	Účel.investiční transfery nepodnik. PO	2.375.000,00	1.403.569,00	59%
6451	Invest.půjčené prostř.zřízeným přísp.org	4.952.054,00	0,00	0%
6909	Ostatní kapitálové výdaje jinde nezař.	6.348.890,00	6.348.890,00	100%
6	Kapitálové výdaje	242.695.490,00	235.424.246,97	97%
*	Celkem (2.662/46.911 nález.do)	1.963.376.030,00	1.918.350.930,37	98%

16. 02. 2010

Odbor	Org	FM	FAR	RP	UZ	Zak/Proj/NS	Název	R.2009/000	Skut. 2009	%
10 Magistrát města Liberce / Garant: 10-19 Primátor města										
10-1903	102107	102107.02	0000	8113		210210780001	Kontokorentní úvěr (KB)	140.000.000,00-	5.808.909,60-	4%
10-1903	102107	102107.02	0000	8114		210210780002	Splátka kontokorentního úvěru (KB)	140.000.000,00	5.808.909,60	4%
10-1903	102107	102107.02	0000	8115		210210780003	Změna stavu na bank.účetach-přebýtek	162.075.566,00-	132.081.812,98-	81%
10-1903	102107	102107.97	0000	8123		210210780016	Revolvíngový úvěr - VÚB (107) -čerpání	37.595.839,00-	26.694.630,45-	71%
10-1903	102107	102107.98	0000	8123		210210780028	Revolvíngový úvěr - VÚB (203) -čerpání	17.000,00-	16.969,40-	100%
10-1903	102107	102107.99	0000	8123		210210780018	Revolvíngový úvěr-VÚB (318) -čerpání	14.800.000,00-	14.789.282,50-	100%
10-1903	102107	102107.02	0000	8124		210210780005	Splátka jistiny-hypoteční úvěr (KB)	4.850.000,00	4.850.861,85	100%
10-1903	102107	102107.02	0000	8124		210210780007	Splátka jistiny-úvěr (KB)	25.000.000,00	25.000.000,00	100%
10-1903	102107	102107.02	0000	8124	90106	210210780008	Splátka půjčky SFŽP-využ. odpad.tepla, st	1.060.000,00	1.060.000,00	100%
10-1903	102107	102107.18	0000	8124		210210780009	Splátka jistiny-úvěr (ČS)	20.000.000,00	20.000.000,00	100%
10-1903	102107	102107.60	0000	8124		210210780015	Splátka jistiny-úvěr (ČSOB)	16.666.668,00	16.666.668,00	100%
10-1903	102107	102107.98	0000	8124		210210780026	Splátka úvěru - VÚB (203)	22.784.378,00	22.784.378,41	100%
10-1903	102107	102107.99	0000	8124		210210780027	Splátka úvěru - VÚB (318)	3.532.156,00	3.532.156,98	100%
***	102107				8 - Financování			120.595.203,00-	79.688.630,09-	66%
**	102107				8 - Oddělení rozpočtu a financování			120.595.203,00-	79.688.630,09-	66%
***	10-1903				8 - Financování			120.595.203,00-	79.688.630,09-	66%
***	10-1903				8 - Oddělení ekonomiky			120.595.203,00-	79.688.630,09-	66%
***	10-19				8 - Financování			120.595.203,00-	79.688.630,09-	66%
***	10-19				8 - Primátor města			120.595.203,00-	79.688.630,09-	66%
****					8 - Financování			120.595.203,00-	79.688.630,09-	66%
****					8 - Primátor města			120.595.203,00-	79.688.630,09-	66%
****					(24/138.nalez.dokladu)			120.595.203,00-	79.688.630,09-	66%

6.02.2010

SMI Rozpočet 2009 - výdaje - 2009 - konsolidace

Strana 1

dbor	Odděl	Org	Název	R.2009/000	Skut. 2009	%
		107001	5 - Běžné výdaje Odbor kontroly a interního auditu	33.300,00 33.300,00	7.423,00 7.423,00	22% 22%
	10-190100		5 - Běžné výdaje Odbor kontroly a interního auditu	33.300,00 33.300,00	7.423,00 7.423,00	22% 22%
3-1901			5 - Běžné výdaje Odbor kontroly a interního auditu	33.300,00 33.300,00	7.423,00 7.423,00	22% 22%
		106300	5 - Běžné výdaje 6 - Kapitálové výdaje Sekretariát primátora	8.540.875,00 95.875,00 8.636.750,00	8.599.527,74 95.875,00 8.695.402,74	101% 100% 101%
	10-190201		5 - Běžné výdaje 6 - Kapitálové výdaje Sekretariát primátora	8.540.875,00 95.875,00 8.636.750,00	8.599.527,74 95.875,00 8.695.402,74	101% 100% 101%
		107200	5 - Běžné výdaje Oddělení tiskové a vnějších vztahů	4.108.000,00 4.108.000,00	4.127.285,40 4.127.285,40	100% 100%
		107202	5 - Běžné výdaje Fond pro partnerskou spolupráci	289.000,00 289.000,00	201.800,00 201.800,00	70% 70%
	10-190202		5 - Běžné výdaje Oddělení tiskové a vnějších vztahů	4.397.000,00 4.397.000,00	4.329.085,40 4.329.085,40	98% 98%
		107201	5 - Běžné výdaje Zahraníční vztahy	2.579.000,00 2.579.000,00	2.524.940,37 2.524.940,37	98% 98%
	10-190203		5 - Běžné výdaje Zahraníční vztahy	2.579.000,00 2.579.000,00	2.524.940,37 2.524.940,37	98% 98%
1-1902			5 - Běžné výdaje 6 - Kapitálové výdaje Kancelář primátora	15.516.875,00 95.875,00 15.612.750,00	15.453.553,51 95.875,00 15.549.428,51	100% 100% 100%
		102107	5 - Běžné výdaje 6 - Kapitálové výdaje Oddělení rozpočtu a financování	31.735.999,00 51.063.474,00 82.799.473,00	33.971.625,36 50.842.744,92 84.814.370,28	107% 100% 102%
	10-190301		5 - Běžné výdaje 6 - Kapitálové výdaje Oddělení rozpočtu a financování	31.735.999,00 51.063.474,00 82.799.473,00	33.971.625,36 50.842.744,92 84.814.370,28	107% 100% 102%
		102307	5 - Běžné výdaje Oddělení informační soustavy a daní	68.913.752,00 68.913.752,00	60.581.333,30 60.581.333,30	88% 88%
	10-190302		5 - Běžné výdaje oddělení informační soustavy a daní	68.913.752,00 68.913.752,00	60.581.333,30 60.581.333,30	88% 88%
-1903			5 - Běžné výdaje 6 - Kapitálové výdaje Odbor ekonomiky	100.649.751,00 51.063.474,00 151.713.225,00	94.552.958,66 50.842.744,92 145.395.703,58	94% 100% 96%
		102507	5 - Běžné výdaje Oddělení majetkových vypořádání	348.200,00 348.200,00	73.615,00 73.615,00	21% 21%
	10-190401		5 - Běžné výdaje Oddělení majetkových vypořádání	348.200,00 348.200,00	73.615,00 73.615,00	21% 21%
		102607	5 - Běžné výdaje Oddělení privatizačních projektů	5.000,00 5.000,00	100.000,00 100.000,00	999% 999%
	10-190402		5 - Běžné výdaje Oddělení privatizačních projektů	5.000,00 5.000,00	100.000,00 100.000,00	999% 999%
-1904			5 - Běžné výdaje Odbor majetku města	353.200,00 353.200,00	173.615,00 173.615,00	49% 49%
		102707	5 - Běžné výdaje Oddělení právních služeb	2.713.600,00 2.713.600,00	1.779.019,40 1.779.019,40	66% 66%
	10-190501		5 - Běžné výdaje Oddělení právních služeb	2.713.600,00 2.713.600,00	1.779.019,40 1.779.019,40	66% 66%
		102207	5 - Běžné výdaje Oddělení poplatků a pohledávek	59.700,00 59.700,00	39.072,00 39.072,00	65% 65%
	10-190503		5 - Běžné výdaje Oddělení poplatků a pohledávek	59.700,00 59.700,00	39.072,00 39.072,00	65% 65%
-1905			5 - Běžné výdaje Odbor právní a veřejných zakázek	2.773.300,00 2.773.300,00	1.818.091,40 1.818.091,40	66% 66%

dbor	Odděl	Org	Název	R.2009/000	Skut. 2009	%
			5 - Běžné výdaje	305.903,00	129.888,00	42%
			6 - Kapitálové výdaje	4.564.097,00	4.307.746,70	94%
	107030		Koordinátor dotací EU	4.870.000,00	4.437.634,70	91%
			5 - Běžné výdaje	305.903,00	129.888,00	42%
			6 - Kapitálové výdaje	4.564.097,00	4.307.746,70	94%
	10-190600		Koordinátor dotací EU	4.870.000,00	4.437.634,70	91%
			5 - Běžné výdaje	305.903,00	129.888,00	42%
			6 - Kapitálové výdaje	4.564.097,00	4.307.746,70	94%
0-1906			Koordinátor dotací EU	4.870.000,00	4.437.634,70	91%
			5 - Běžné výdaje	119.632.329,00	112.135.529,57	94%
			6 - Kapitálové výdaje	59.723.446,00	55.246.366,62	93%
arant: 10-19			- Primátor města	175.355.775,00	167.381.896,19	95%
			6 - Kapitálové výdaje	4.110.000,00	3.850.202,00	94%
	101401		Městský fond rozvoje bydlení	4.110.000,00	3.850.202,00	94%
			5 - Běžné výdaje	4.214.456,00	3.951.856,59	94%
			6 - Kapitálové výdaje	32.771.111,00	32.837.960,10	100%
	107003		Odbor rozvojových projektů	36.985.567,00	36.789.816,69	99%
			5 - Běžné výdaje	4.214.456,00	3.951.856,59	94%
			6 - Kapitálové výdaje	36.881.111,00	36.688.162,10	99%
	10-220301		Odbor rozvojových projektů	41.095.567,00	40.640.018,69	99%
			5 - Běžné výdaje	4.214.456,00	3.951.856,59	94%
			6 - Kapitálové výdaje	36.881.111,00	36.688.162,10	99%
0-2203			Odbor rozvojových projektů	41.095.567,00	40.640.018,69	99%
			5 - Běžné výdaje	1.352.900,00	1.268.489,00	94%
			6 - Kapitálové výdaje	7.218.200,00	6.768.273,00	94%
	107110		Odbor strategie a územní koncepce	8.571.100,00	8.036.762,00	94%
			5 - Běžné výdaje	1.352.900,00	1.268.489,00	94%
			6 - Kapitálové výdaje	7.218.200,00	6.768.273,00	94%
	10-221901		Odbor strategie a územní koncepce	8.571.100,00	8.036.762,00	94%
			5 - Běžné výdaje	1.352.900,00	1.268.489,00	94%
			6 - Kapitálové výdaje	7.218.200,00	6.768.273,00	94%
0-2219			Odbor strategie a územní koncepce	8.571.100,00	8.036.762,00	94%
			5 - Běžné výdaje	5.567.356,00	5.220.345,59	94%
			6 - Kapitálové výdaje	44.099.311,00	43.456.435,10	99%
arant: 10-22			- Náměstek prim.pro rozvoj a územ.plánov.	49.666.667,00	48.676.780,69	98%
			5 - Běžné výdaje	4.123.681,00	4.123.681,00	100%
	103387		ZŠ Švarmova PO	4.123.681,00	4.123.681,00	100%
			5 - Běžné výdaje	7.367.676,00	7.367.676,00	100%
	103388		ZŠ Sokolovská PO	7.367.676,00	7.367.676,00	100%
			5 - Běžné výdaje	15.973.089,00	15.973.088,90	100%
			6 - Kapitálové výdaje	78.900,00	78.900,00	100%
	103389		ZŠ Dobrášova PO	16.051.989,00	16.051.988,90	100%
			5 - Běžné výdaje	1.106.056,00	1.106.056,00	100%
	103390		MŠ "V zahradě" Žitavská PO	1.106.056,00	1.106.056,00	100%
			5 - Běžné výdaje	6.228.534,00	6.228.534,00	100%
	103485		ZŠ Broumovská PO	6.228.534,00	6.228.534,00	100%
			5 - Běžné výdaje	2.569.479,00	2.759.661,00	107%
	103487		ZŠ Na Perštýně PO	2.569.479,00	2.759.661,00	107%
			5 - Běžné výdaje	2.345.684,00	2.345.684,00	100%
	103488		ZŠ Oblačná PO	2.345.684,00	2.345.684,00	100%
			5 - Běžné výdaje	5.854.548,00	5.854.548,07	100%
	103489		ZŠ Lesní PO	5.854.548,00	5.854.548,07	100%
			5 - Běžné výdaje	3.745.327,00	3.745.327,00	100%
	103490		ZŠ Vrchlického PO	3.745.327,00	3.745.327,00	100%
			5 - Běžné výdaje	849.530,00	849.530,00	100%
	103491		MŠ "Srdíčko" Oldřichova PO	849.530,00	849.530,00	100%
			5 - Běžné výdaje	4.360.166,00	4.892.688,50	112%
			6 - Kapitálové výdaje	4.952.054,00	4.419.531,50	89%
	103492		ZŠ U školy PO	9.312.220,00	9.312.220,00	100%
			5 - Běžné výdaje	4.339.156,00	4.339.156,00	100%
	103493		ZŠ Česká PO	4.339.156,00	4.339.156,00	100%

ibor	Odděl	Org	Název	R.2009/000	Skut. 2009	%
			5 - Běžné výdaje	3.104.568,00	3.104.568,00	100%
103494			ZUŠ Frýdlantská PO	3.104.568,00	3.104.568,00	100%
			5 - Běžné výdaje	4.698.168,00	4.698.168,00	100%
103495			ZŠ Aloisina výšina PO	4.698.168,00	4.698.168,00	100%
			5 - Běžné výdaje	4.945.176,00	4.945.176,00	100%
103497			ZŠ Barvířská PO	4.945.176,00	4.945.176,00	100%
			5 - Běžné výdaje	6.317.481,00	6.317.481,00	100%
103498			ZŠ Jabloňová PO	6.317.481,00	6.317.481,00	100%
			5 - Běžné výdaje	4.565.300,00	4.565.300,00	100%
103499			ZŠ 5.května PO	4.565.300,00	4.565.300,00	100%
			5 - Běžné výdaje	1.557.730,00	1.389.026,00	89%
103500			Oddělení školství	1.557.730,00	1.389.026,00	89%
			5 - Běžné výdaje	1.450.000,00	1.429.550,00	99%
103501			Fond pro podporu a rozvoj vzdělání	1.450.000,00	1.429.550,00	99%
			5 - Běžné výdaje	522.501,00	522.501,00	100%
103901			MŠ "Nad přehradou" Klášterní PO	522.501,00	522.501,00	100%
			5 - Běžné výdaje	609.269,00	609.059,00	100%
103902			MŠ "Rolnička" Truhlářská PO	609.269,00	609.059,00	100%
			5 - Běžné výdaje	442.069,00	442.069,00	100%
103903			MŠ "Sedmikráska" Vzdušná PO	442.069,00	442.069,00	100%
			5 - Běžné výdaje	455.130,00	455.130,00	100%
103904			MŠ "Rosnička"Školní vršek PO	455.130,00	455.130,00	100%
			5 - Běžné výdaje	644.323,00	644.323,00	100%
103905			MŠ "Klubíčko" Jugoslávská PO	644.323,00	644.323,00	100%
			5 - Běžné výdaje	1.012.001,00	1.012.001,00	100%
103907			MŠ "Korálek" Aloisina výšina PO	1.012.001,00	1.012.001,00	100%
			5 - Běžné výdaje	1.318.749,00	1.318.749,00	100%
103908			MŠ "Sluníčko" Bezová PO	1.318.749,00	1.318.749,00	100%
			5 - Běžné výdaje	1.062.524,00	1.062.524,00	100%
103909			MŠ Stromovka PO	1.062.524,00	1.062.524,00	100%
			5 - Běžné výdaje	694.746,00	694.746,00	100%
103910			MŠ "Delfínek" Nezvalova PO	694.746,00	694.746,00	100%
			5 - Běžné výdaje	1.713.329,00	1.713.329,00	100%
103911			MŠ "Pramínek" Březinova PO	1.713.329,00	1.713.329,00	100%
			5 - Běžné výdaje	1.287.874,00	1.287.874,00	100%
			6 - Kapitálové výdaje	100.000,00	100.000,00	100%
103912			MŠ "Kamarád" Dělnická PO	1.387.874,00	1.387.874,00	100%
			5 - Běžné výdaje	562.439,00	562.439,00	100%
103913			MŠ "Jizerka" Husova PO	562.439,00	562.439,00	100%
			5 - Běžné výdaje	880.656,00	880.656,00	100%
103914			MŠ "U Bertíka" Purkyňova PO	880.656,00	880.656,00	100%
			5 - Běžné výdaje	1.192.549,00	1.192.549,00	100%
103916			MŠ Jeřmanická PO	1.192.549,00	1.192.549,00	100%
			5 - Běžné výdaje	1.240.688,00	1.240.688,00	100%
103917			MŠ "Čtyřlístek" Tovačovského PO	1.240.688,00	1.240.688,00	100%
			5 - Běžné výdaje	612.102,00	612.102,00	100%
103918			MŠ Pod Jeřtědem PO	612.102,00	612.102,00	100%
			5 - Běžné výdaje	1.979.438,00	1.979.438,00	100%
103919			MŠ Klášterní PO	1.979.438,00	1.979.438,00	100%
			5 - Běžné výdaje	504.907,00	507.907,00	101%
103920			MŠ Matoušova PO	504.907,00	507.907,00	101%
			5 - Běžné výdaje	1.487.105,00	1.487.105,00	100%
103921			MŠ "Beruška" Na Pískovně PO	1.487.105,00	1.487.105,00	100%
			5 - Běžné výdaje	1.793.652,00	1.793.652,00	100%
103922			MŠ "Motýlek" Broumovská PO	1.793.652,00	1.793.652,00	100%
			5 - Běžné výdaje	1.110.171,00	1.110.171,00	100%
103923			MŠ "Jablůňka" Jabloňová PO	1.110.171,00	1.110.171,00	100%

libor	Odděl	Org	Název	R.2009/000	Skut. 2009	%
			5 - Běžné výdaje	1.272.837,00	1.272.837,00	100%
	103924		MŠ "Klíček" Žitná PO	1.272.837,00	1.272.837,00	100%
			5 - Běžné výdaje	1.106.495,00	1.106.495,00	100%
	103925		MŠ "Pohádka" Strakonická PO	1.106.495,00	1.106.495,00	100%
			5 - Běžné výdaje	870.114,00	870.114,00	100%
	103926		MŠ Dětská PO	870.114,00	870.114,00	100%
			5 - Běžné výdaje	968.657,00	968.657,00	100%
	103927		MŠ "Malínek" Kaplického PO	968.657,00	968.657,00	100%
			5 - Běžné výdaje	2.292.529,00	2.292.529,00	100%
	103928		MŠ "Kytíčka" Burianova PO	2.292.529,00	2.292.529,00	100%
			5 - Běžné výdaje	1.015.944,00	1.015.944,00	100%
	103929		MŠ Ostašovská	1.015.944,00	1.015.944,00	100%
			5 - Běžné výdaje	3.528.582,00	3.528.582,00	100%
	103940		ZŠ U soudu PO	3.528.582,00	3.528.582,00	100%
			5 - Běžné výdaje	3.015.437,00	3.015.437,00	100%
	103941		ZŠ Kaplického PO	3.015.437,00	3.015.437,00	100%
			5 - Běžné výdaje	4.759.540,00	4.759.540,00	100%
	103942		ZŠ Ještědská PO	4.759.540,00	4.759.540,00	100%
			5 - Běžné výdaje	2.038.816,00	2.038.816,00	100%
	103945		ZŠ Na výběžku PO	2.038.816,00	2.038.816,00	100%
			5 - Běžné výdaje	4.287.369,00	4.287.369,00	100%
	103946		ZŠ Husova PO	4.287.369,00	4.287.369,00	100%
			5 - Běžné výdaje	3.273.207,00	3.273.207,00	100%
	103948		ZŠ Křížanská PO	3.273.207,00	3.273.207,00	100%
			5 - Běžné výdaje	1.090.907,00	1.090.907,00	100%
	103970		ZpŠ Gollova PO	1.090.907,00	1.090.907,00	100%
			5 - Běžné výdaje	2.333.080,00	2.333.080,00	100%
	103971		ZpŠ Orlí PO	2.333.080,00	2.333.080,00	100%
			5 - Běžné výdaje	138.481.085,00	139.017.425,47	100%
			6 - Kapitálové výdaje	5.130.954,00	4.598.431,50	90%
10-240701			Oddělení školství	143.612.039,00	143.615.856,97	100%
			5 - Běžné výdaje	11.161.455,00	11.161.455,00	100%
	103391		Ještědská sportovní s.r.o.	11.161.455,00	11.161.455,00	100%
			5 - Běžné výdaje	78.020.187,00	78.020.187,00	100%
	103394		Divadlo F.X.Saldy	78.020.187,00	78.020.187,00	100%
			5 - Běžné výdaje	14.324.000,00	14.282.000,00	100%
	103395		Narvni divadlo	14.324.000,00	14.282.000,00	100%
			5 - Běžné výdaje	14.513.000,00	14.513.000,00	100%
	103397		Botanická zahrada	14.513.000,00	14.513.000,00	100%
			5 - Běžné výdaje	40.080.484,00	40.080.484,82	100%
			6 - Kapitálové výdaje	809.642,00	709.642,42	88%
	103398		Zoologická zahrada	40.890.126,00	40.790.127,24	100%
			5 - Běžné výdaje	5.186.377,00	5.186.377,82	100%
	103400		Kulturní služby Liberec, s.r.o.	5.186.377,00	5.186.377,82	100%
			5 - Běžné výdaje	10.387.082,00	10.376.783,40	100%
			6 - Kapitálové výdaje	32.121.518,00	32.121.518,00	100%
	103800		Oddělení kultury a sportu	42.508.600,00	42.498.301,40	100%
			5 - Běžné výdaje	4.693.704,00	4.470.962,00	95%
			6 - Kapitálové výdaje	800.000,00	750.000,00	94%
	103801		Sportovní fond	5.493.704,00	5.220.962,00	95%
			5 - Běžné výdaje	2.206.773,00	2.144.400,00	97%
	103802		Kulturní fond	2.206.773,00	2.144.400,00	97%
			5 - Běžné výdaje	180.573.062,00	180.235.650,04	100%
			6 - Kapitálové výdaje	33.731.160,00	33.581.160,42	100%
10-240702			Oddělení kultury a sportu	214.304.222,00	213.816.810,46	100%
			5 - Běžné výdaje	7.888.879,00	7.504.689,58	95%
	107340		Odd. cestovního ruchu	7.888.879,00	7.504.689,58	95%
			5 - Běžné výdaje	7.888.879,00	7.504.689,58	95%
10-240703			Odd. cestovního ruchu	7.888.879,00	7.504.689,58	95%

1.02.2010

SMÚ Rozpočet r. 2009 - VÝDAJE k 31.12. 2009 po konsolidaci

libor	Odděl	GrG	Název	R.2009/000	Skut. 2009	%
			5 - Běžné výdaje	26.038.891,00	25.639.490,95	98%
			6 - Kapitálové výdaje	32.659.151,00	30.924.543,50	95%
	103507		oddělení technické správy škol. objektů	58.698.042,00	56.564.034,45	96%
			5 - Běžné výdaje	13.116.022,00	8.988.896,00	69%
			6 - Kapitálové výdaje	11.672.000,00	8.372.297,00	72%
	103803		Fond - PO - školství	24.788.022,00	17.361.193,00	70%
			5 - Běžné výdaje	13.054.767,00	6.874.515,00	53%
			6 - Kapitálové výdaje	0,00	3.874.173,50	999%
	103804		Fond PO kultura	13.054.767,00	10.748.688,50	82%
			5 - Běžné výdaje	52.209.680,00	41.502.901,95	79%
			6 - Kapitálové výdaje	44.331.151,00	43.171.014,00	97%
	10-240704		oddělení technické správy škol. objektů	96.540.831,00	84.673.915,95	88%
			5 - Běžné výdaje	379.152.706,00	368.260.667,04	97%
			6 - Kapitálové výdaje	83.193.265,00	81.350.605,92	98%
0-2407			Odbor školství, kultury a sportu	462.345.971,00	449.611.272,96	97%
			5 - Běžné výdaje	379.152.706,00	368.260.667,04	97%
			6 - Kapitálové výdaje	83.193.265,00	81.350.605,92	98%
garant: 10-24			Nám. přím. pro vzděl., kult., sport a cest.	462.345.971,00	449.611.272,96	97%
			5 - Běžné výdaje	155.927.741,00	151.240.749,19	97%
	105100		Oddělení personální	155.927.741,00	151.240.749,19	97%
			5 - Běžné výdaje	2.100.000,00	2.075.203,00	99%
	107180		Péče o zaměstnance	2.100.000,00	2.075.203,00	99%
			5 - Běžné výdaje	158.027.741,00	153.315.952,19	97%
	10-271002		Oddělení personální	158.027.741,00	153.315.952,19	97%
			5 - Běžné výdaje	4.664.211,00	4.661.824,54	100%
			6 - Kapitálové výdaje	800.030,00	788.174,50	99%
	107310		Oddělení krizového řízení a IZS	5.464.241,00	5.449.999,04	100%
			5 - Běžné výdaje	4.664.211,00	4.661.824,54	100%
			6 - Kapitálové výdaje	800.030,00	788.174,50	99%
	10-271004		Oddělení krizového řízení a IZS	5.464.241,00	5.449.999,04	100%
			5 - Běžné výdaje	4.285.909,00	4.249.412,30	99%
	106501		oddělení komunikace a informací	4.285.909,00	4.249.412,30	99%
			5 - Běžné výdaje	4.285.909,00	4.249.412,30	99%
	10-271005		oddělení komunikace a informací	4.285.909,00	4.249.412,30	99%
			5 - Běžné výdaje	16.863.377,00	15.368.505,28	91%
			6 - Kapitálové výdaje	450.000,00	443.500,00	99%
	105409		Oddělení provozní	17.313.377,00	15.812.005,28	91%
			5 - Běžné výdaje	16.863.377,00	15.368.505,28	91%
			6 - Kapitálové výdaje	450.000,00	443.500,00	99%
	10-271007		Oddělení provozní	17.313.377,00	15.812.005,28	91%
			5 - Běžné výdaje	30.629.983,00	30.192.055,43	99%
			6 - Kapitálové výdaje	2.609.850,00	2.653.535,00	102%
	108009		Oddělení správy budov	33.239.833,00	32.845.590,43	99%
			5 - Běžné výdaje	30.629.983,00	30.192.055,43	99%
			6 - Kapitálové výdaje	2.609.850,00	2.653.535,00	102%
	10-271008		Oddělení správy budov	33.239.833,00	32.845.590,43	99%
			5 - Běžné výdaje	214.471.221,00	207.787.749,74	97%
			6 - Kapitálové výdaje	3.859.880,00	3.885.209,50	101%
10-2710			Kancelář tajemníka	218.331.101,00	211.672.959,24	97%
			5 - Běžné výdaje	461.929,00	245.670,00	53%
			6 - Kapitálové výdaje	196.350,00	196.350,00	100%
	107012		Stavební úřad	658.279,00	442.020,00	67%
			5 - Běžné výdaje	461.929,00	245.670,00	53%
			6 - Kapitálové výdaje	196.350,00	196.350,00	100%
	10-271200		Stavební úřad	658.279,00	442.020,00	67%
			5 - Běžné výdaje	461.929,00	245.670,00	53%
			6 - Kapitálové výdaje	196.350,00	196.350,00	100%
10-2712			Stavební úřad	658.279,00	442.020,00	67%
			5 - Běžné výdaje	2.852.256,00	2.634.908,14	92%
	107013		Odbor životního prostředí	2.852.256,00	2.634.908,14	92%
			5 - Běžné výdaje	2.852.256,00	2.634.908,14	92%
10-271300			Odbor životního prostředí	2.852.256,00	2.634.908,14	92%

úbor	Odděl	Org	Název	R.2009/000	Skut. 2009	%
1-2713			5 - Běžné výdaje	2.852.256,00	2.634.908,14	92%
			Odbor životního prostředí	2.852.256,00	2.634.908,14	92%
10-271501	103200		5 - Běžné výdaje	27.823.000,00	26.961.252,00	97%
			Oddělení dávek hmotné nouze	27.823.000,00	26.961.252,00	97%
10-271501	103600		5 - Běžné výdaje	27.823.000,00	26.961.252,00	97%
			Oddělení dávek hmotné nouze	27.823.000,00	26.961.252,00	97%
10-271502	103600		5 - Běžné výdaje	275.127.000,00	270.039.718,00	98%
			Oddělení pro zdravot. postiž. a důchodce	275.127.000,00	270.039.718,00	98%
10-271502	103650		5 - Běžné výdaje	275.127.000,00	270.039.718,00	98%
			Oddělení pro zdravot.postiž. a důchodce	275.127.000,00	270.039.718,00	98%
10-271503	103650		5 - Běžné výdaje	264.939,00	205.232,00	77%
			Oddělení sociálně-právní ochrany dětí	264.939,00	205.232,00	77%
10-271503	103660		5 - Běžné výdaje	264.939,00	205.232,00	77%
			Oddělení sociálně-právní ochrany dětí	264.939,00	205.232,00	77%
10-271504	103660		5 - Běžné výdaje	125.720,00	64.031,14	51%
			Oddělení kurátorské činnosti	125.720,00	64.031,14	51%
10-271504	103660		5 - Běžné výdaje	125.720,00	64.031,14	51%
			Oddělení kurátorské činnosti	125.720,00	64.031,14	51%
1-2715			5 - Běžné výdaje	303.340.659,00	297.270.233,14	98%
			Odbor sociální péče	303.340.659,00	297.270.233,14	98%
10-271700	107017		5 - Běžné výdaje	169.360,00	120.500,00	71%
			Odbor dopravy	169.360,00	120.500,00	71%
10-271700	107017		5 - Běžné výdaje	169.360,00	120.500,00	71%
			Odbor dopravy	169.360,00	120.500,00	71%
1-2717			5 - Běžné výdaje	169.360,00	120.500,00	71%
			Odbor dopravy	169.360,00	120.500,00	71%
10-271809	104209		5 - Běžné výdaje	149.775.309,00	148.439.207,06	99%
			6 - Kapitálové výdaje	33.376.000,00	32.560.675,25	98%
			Odbor technické správy veřejného majetku	183.151.309,00	180.999.882,31	99%
10-271807	104807		5 - Běžné výdaje	62.951.214,00	61.051.421,70	97%
			Technická služba města Liberce	62.951.214,00	61.051.421,70	97%
10-271803	104807		5 - Běžné výdaje	212.726.523,00	209.490.628,76	98%
			6 - Kapitálové výdaje	33.376.000,00	32.560.675,25	98%
			Odbor technické správy veřejného majetku	246.102.523,00	242.051.304,01	98%
1-2718	104807		5 - Běžné výdaje	212.726.523,00	209.490.628,76	98%
			6 - Kapitálové výdaje	33.376.000,00	32.560.675,25	98%
			Odbor technické správy veřej. majetku	246.102.523,00	242.051.304,01	98%
10-271900	107040		5 - Běžné výdaje	133.811,00	139.318,90	104%
			Odbor správní a živnostenský	133.811,00	139.318,90	104%
10-271900	107040		5 - Běžné výdaje	133.811,00	139.318,90	104%
			Odbor správní a živnostenský	133.811,00	139.318,90	104%
1-2719			5 - Běžné výdaje	133.811,00	139.318,90	104%
			Odbor správní a živnostenský	133.811,00	139.318,90	104%
10-272001	101300		5 - Běžné výdaje	44.491.746,00	44.403.988,48	100%
			ODBOR INFORMATIKY A ŘÍZENÍ PROCESŮ	44.491.746,00	44.403.988,48	100%
10-272001	101300		5 - Běžné výdaje	44.491.746,00	44.403.988,48	100%
			ODBOR INFORMATIKY A ŘÍZENÍ PROCESŮ	44.491.746,00	44.403.988,48	100%
1-2720			5 - Běžné výdaje	44.491.746,00	44.403.988,48	100%
			ODBOR INFORMATIKY A ŘÍZENÍ PROCESŮ	44.491.746,00	44.403.988,48	100%
			5 - Běžné výdaje	778.647.505,00	762.092.997,16	98%
			6 - Kapitálové výdaje	37.432.230,00	36.642.234,75	98%
účet: 10-27			Tajemník magistrátu	816.079.735,00	798.735.231,91	98%
10-280901	104007		5 - Běžné výdaje	5.249.773,00	4.899.166,27	93%
			6 - Kapitálové výdaje	1.074.238,00	927.239,00	86%
			Oddělení veřejné zeleně a lesů	6.324.011,00	5.826.405,27	92%
10-280901	104007		5 - Běžné výdaje	5.249.773,00	4.899.166,27	93%
			6 - Kapitálové výdaje	1.074.238,00	927.239,00	86%
			Oddělení veřejné zeleně a lesů	6.324.011,00	5.826.405,27	92%
			5 - Běžné výdaje	78.491.911,00	79.055.825,38	101%

libor	Odděl	Org	Název	R.2009/000	Skut. 2009	%
			6 - Kapitálové výdaje	4.000.000,00	2.961.785,00	74%
	104107		Oddělení odpadového hospodářství města	82.491.911,00	82.017.610,38	99%
			5 - Běžné výdaje	224.000.000,00	223.999.999,00	100%
	104197		Dopravní podnik města Liberce	224.000.000,00	223.999.999,00	100%
			5 - Běžné výdaje	302.491.911,00	303.055.824,38	100%
			6 - Kapitálové výdaje	4.000.000,00	2.961.785,00	74%
	10-280902		Oddělení odpadového hospodářství města	306.491.911,00	306.017.609,38	100%
			5 - Běžné výdaje	1.000.000,00	999.970,00	100%
	104227		Ekofond	1.000.000,00	999.970,00	100%
			5 - Běžné výdaje	1.000.000,00	999.970,00	100%
	10-280903		Oddělení správy komunikací a osvětlení	1.000.000,00	999.970,00	100%
			5 - Běžné výdaje	54.304.983,00	53.011.474,37	98%
			6 - Kapitálové výdaje	1.528.000,00	1.494.729,58	98%
	107057		Městská policie	55.832.983,00	54.506.203,95	98%
			5 - Běžné výdaje	54.304.983,00	53.011.474,37	98%
			6 - Kapitálové výdaje	1.528.000,00	1.494.729,58	98%
	10-280904		Městská policie	55.832.983,00	54.506.203,95	98%
			5 - Běžné výdaje	3.907.000,00	3.797.961,80	97%
	104239		Oddělení veřejné dopravy a životního pro	3.907.000,00	3.797.961,80	97%
			5 - Běžné výdaje	3.907.000,00	3.797.961,80	97%
	10-280905		Oddělení veřejné dopravy a životního pro	3.907.000,00	3.797.961,80	97%
			5 - Běžné výdaje	366.953.667,00	365.764.396,82	100%
			6 - Kapitálové výdaje	6.602.238,00	5.383.753,58	82%
1-2809			Odbor komunálních služeb	373.555.905,00	371.148.150,40	99%
			5 - Běžné výdaje	366.953.667,00	365.764.396,82	100%
			6 - Kapitálové výdaje	6.602.238,00	5.383.753,58	82%
Grant: 10-28			- Náměstek pro ZP, tech. inf. bezpečnost	373.555.905,00	371.148.150,40	99%
			5 - Běžné výdaje	4.766.200,00	4.718.903,98	99%
			6 - Kapitálové výdaje	350.000,00	50.000,00	14%
	103718		oddělení sociálních a zdravotních věcí	5.116.200,00	4.768.903,98	93%
			5 - Běžné výdaje	4.766.200,00	4.718.903,98	99%
			6 - Kapitálové výdaje	350.000,00	50.000,00	14%
	10-291001		oddělení sociálních a zdravotních věcí	5.116.200,00	4.768.903,98	93%
			5 - Běžné výdaje	1.115.600,00	1.084.127,74	97%
	103717		komunitní plánování a nové projekty	1.115.600,00	1.084.127,74	97%
			5 - Běžné výdaje	1.009.000,00	1.005.459,00	100%
	103721		Fond zdraví	1.009.000,00	1.005.459,00	100%
			5 - Běžné výdaje	236.500,00	236.500,00	100%
	103722		Fond prevence	236.500,00	236.500,00	100%
			5 - Běžné výdaje	3.300.000,00	2.800.000,00	85%
	103723		Komunitní práce Liberec, o.p. s.	3.300.000,00	2.800.000,00	85%
			5 - Běžné výdaje	556.896,00	0,00	0%
	103724		Fond PO soc. a zdrav. zaměření	556.896,00	0,00	0%
			5 - Běžné výdaje	22.263.781,00	22.263.781,00	100%
			6 - Kapitálové výdaje	5.520.000,00	5.520.000,00	100%
	103796		Centrum zdravotní a sociální péče	27.783.781,00	27.783.781,00	100%
			5 - Běžné výdaje	7.630.000,00	7.630.000,00	100%
	103797		Komunitní středisko KONTAKT	7.630.000,00	7.630.000,00	100%
			5 - Běžné výdaje	28.511.000,00	28.511.000,00	100%
	103799		Dětské centrum Sluníčko	28.511.000,00	28.511.000,00	100%
			5 - Běžné výdaje	64.622.777,00	63.530.867,74	98%
			6 - Kapitálové výdaje	5.520.000,00	5.520.000,00	100%
	10-291002		komunitní plánování a nové projekty	70.142.777,00	69.050.867,74	98%
			5 - Běžné výdaje	1.338.000,00	1.202.975,50	90%
			6 - Kapitálové výdaje	9.775.000,00	7.774.851,00	80%
	103709		Oddělení humanitní	11.113.000,00	8.977.826,50	81%
			5 - Běžné výdaje	1.338.000,00	1.202.975,50	90%
			6 - Kapitálové výdaje	9.775.000,00	7.774.851,00	80%
	10-291004		Oddělení humanitní	11.113.000,00	8.977.826,50	81%
			5 - Běžné výdaje	70.726.977,00	69.452.747,22	98%
			6 - Kapitálové výdaje	15.645.000,00	13.344.851,00	85%

Obor	Odděl	Org	Název	R.2009/000	Skut. 2009	%
1-2910			Odbor sociálních a zdravotních služeb	86.371.977,00	82.797.598,22	96%
			5 - Běžné výdaje	70.726.977,00	69.452.747,22	98%
			6 - Kapitálové výdaje	15.645.000,00	13.344.851,00	85%
Grant: 10-29			- Naměstek primátora pro sociální věci	86.371.977,00	82.797.598,22	96%
			5 - Běžné výdaje	1.720.680.540,00	1.682.926.683,40	98%
			6 - Kapitálové výdaje	242.695.490,00	235.424.246,97	97%
likem:			(2.662/46.885 nalez.do	1.963.376.030,00	1.918.350.930,37	98%

MF schváleno č.j. 111/138 224/2002

Fin 2 - 12 M

VÝKAZ PRO HODNOCENÍ PLNĚNÍ ROZPOČTU
 ÚZEMNÍCH SAMOSPRÁVNÝCH CELKŮ A DOBROVOLNÝCH SVAZKŮ OBCÍ
 (v Kč na dvě desetinná místa)
 sestavený k: 31.12.2009

 | Rok | Měsíc | IČO |

 | 2009 | 12 | 00262976 |

Název nadřizovaného orgánu : Krajský úřad Libereckého kraj

Název a sídlo účetní jednotky : Statutární město Liberec bez MOV

I. Rozpočtové příjmy

Parag		Schválený	Rozpočet po	Výsledek od
Polož		rozpočet	změnách	počátku roku
a	b	1	2	3
0000	1111	215.000.000,00	215.000.000,00	204.389.053,54
0000	1112	77.000.000,00	77.000.000,00	48.914.263,83
0000	1113	15.000.000,00	15.000.000,00	17.190.157,90
0000	1119	200.000,00	200.000,00	261.909,36
0000	1121	250.000.000,00	250.000.000,00	213.949.074,96
0000	1122	0,00	51.162.196,00	51.162.196,00
0000	1211	400.000.000,00	400.000.000,00	420.168.827,29
0000	1332	40.000,00	40.000,00	36.800,00
0000	1333	0,00	0,00	24.117,81
0000	1334	500.000,00	500.000,00	358.066,60
0000	1335	300.000,00	300.000,00	152.648,00
0000	1337	40.000.000,00	40.000.000,00	44.337.974,59
0000	1341	2.700.000,00	2.700.000,00	2.671.600,00
0000	1342	1.200.000,00	1.200.000,00	1.262.211,00
0000	1343	2.500.000,00	2.500.000,00	3.667.765,00
0000	1345	1.400.000,00	1.400.000,00	1.284.777,00
0000	1347	16.000.000,00	16.000.000,00	17.799.982,00
0000	1349	5.000,00	5.000,00	4.000,00
0000	1351	9.000.000,00	9.200.000,00	11.658.117,78
0000	1353	2.000.000,00	2.000.000,00	2.657.400,00
0000	1361	41.000.000,00	41.000.000,00	36.119.333,00
0000	1511	70.000.000,00	70.000.000,00	71.364.285,20
0000	2451	0,00	4.952.054,00	0,00
0000	2460	8.800,00	8.800,00	13.708,00-
0000	4111	0,00	13.607.177,00	13.607.177,00
0000	4112	95.000.000,00	97.878.887,00	97.880.887,00
0000	4113	0,00	3.807,00	3.807,97
0000	4116	332.000.000,00	315.548.230,00	315.548.230,98
0000	4121	9.000,00	9.000,00	3.000,00
0000	4122	0,00	11.577.480,00	11.577.481,91
0000	4123	0,00	3.412.832,00	3.945.356,06
0000	4131	9.020.000,00	48.079.388,00	83.510.000,00
0000	4134	17.400.000,00	55.077.317,00	3.219.363.019,36
0000	4139	17.400.000,00	63.500.619,00	40.990.155,20
0000	4211	0,00	9.500.000,00	9.500.000,00
0000	4213	0,00	502.547,00	502.548,50
0000	4216	0,00	9.066.224,00	9.066.225,49
0000	4221	0,00	2.433.930,00	2.433.930,00
0000	4223	0,00	23.494.019,00	27.913.552,43
Celkem paragraf	0000	1.614.682.800,00	1.853.859.507,00	4.985.266.224,76
	1032 2111	1.000.000,00	0,00	43.470,00
	1032 2132	3.000,00	0,00	0,00
Celkem paragraf	1032	1.003.000,00	0,00	43.470,00
	2119 2343	10.000,00	10.000,00	88.377,00
Celkem paragraf	2119	10.000,00	10.000,00	88.377,00
	2141 2132	0,00	0,00	8.275,00
	2141	0,00	0,00	8.275,00
	2143 2111	1.795.000,00	0,00	60.941,00
	2143 2112	845.000,00	0,00	0,00
	2143 2321	0,00	25.000,00	25.000,00
	2143 2329	0,00	0,00	5.000,00
Celkem paragraf	2143	2.640.000,00	25.000,00	90.941,00
	2169 2210	500.000,00	500.000,00	618.200,00
Celkem paragraf	2169	500.000,00	500.000,00	618.200,00
	2219 2132	40.297,00	37.000,00	131.154,00
	2219	40.297,00	37.000,00	131.154,00
	2229 2329	1.800.000,00	1.800.000,00	638.700,00
	2229	1.800.000,00	1.800.000,00	638.700,00
	2299 2210	5.331.000,00	5.331.000,00	5.193.321,41
	2299	5.331.000,00	5.331.000,00	5.193.321,41
Celkem paragraf	2310 3113	2.950.000,00	2.950.000,00	0,00
	2310	2.950.000,00	2.950.000,00	0,00
	3111 2122	0,00	6.185.930,00	6.185.721,20
	3111	0,00	6.185.930,00	6.185.721,20
	3113 2122	0,00	22.561.989,00	22.561.988,79
	3113 2132	76.000,00	0,00	30.279,00
Celkem paragraf	3113	76.000,00	22.561.989,00	22.592.267,79
	3299 2229	0,00	0,00	40.705,00
	3299	0,00	0,00	40.705,00
	3311 2122	0,00	2.788.068,00	2.788.068,00
	3311	0,00	2.788.068,00	2.788.068,00
	3319 2111	196.000,00	0,00	0,00
	3319 2210	2.000,00	2.000,00	1.000,00
	3319 2229	0,00	51.979,00	53.737,00
Celkem paragraf	3319	198.000,00	53.979,00	54.737,00
	3419 2132	60.001,00	0,00	0,00

	3419	2229	0,00	115.653,00	125.653,50
Celkem paragraf	3419		60.001,00	115.653,00	125.653,50
	3421	2321	0,00	350.000,00	350.000,00
Celkem paragraf	3421		0,00	350.000,00	350.000,00
	3429	2132	1,00	0,00	0,00
	3429	2210	10.000,00	10.000,00	6.500,00
Celkem paragraf	3429		10.001,00	10.000,00	6.500,00
	3529	2122	0,00	556.896,00	554.341,31
Celkem paragraf	3529		0,00	556.896,00	554.341,31
	3599	2111	10.000,00	10.000,00	5.070,00
	3599	2122	0,00	84.483,00	78.206,00
Celkem paragraf	3599		10.000,00	94.483,00	83.276,00
	3612	2132	0,00	0,00	1.000,00
	3612	2329	0,00	0,00	26.400,00
Celkem paragraf	3612		0,00	0,00	27.400,00
	3613	2132	11.000.000,00	0,00	1.086.682,00
Celkem paragraf	3613		11.000.000,00	0,00	1.086.682,00
	3632	2132	2.500.000,00	0,00	1.230.051,60
Celkem paragraf	3632		2.500.000,00	0,00	1.230.051,60
	3633	2132	927.000,00	0,00	1.080.000,00
Celkem paragraf	3633		927.000,00	0,00	1.080.000,00
	3635	2111	1.000.000,00	0,00	1.068.456,00
Celkem paragraf	3635		1.000.000,00	0,00	1.068.456,00
	3639	2111	0,00	0,00	1.987,35
	3639	2119	500.000,00	0,00	0,00
	3639	2131	1.522.719,00	0,00	1.282.234,35
	3639	2132	700.000,00	0,00	0,00
	3639	3111	54.000.000,00	234.500,00	718.875,00
	3639	3112	14.000.000,00	36.536.050,00	37.643.980,00
Celkem paragraf	3639		70.722.719,00	36.770.550,00	39.647.076,70
	3726	2329	2.545.000,00	4.088.311,00	5.535.283,68
Celkem paragraf	3726		2.545.000,00	4.088.311,00	5.535.283,68
	3741	2122	0,00	10.283.739,00	10.320.358,05
Celkem paragraf	3741		0,00	10.283.739,00	10.320.358,05
	3745	2111	0,00	46.994,00	46.994,00
	3745	2229	0,00	0,00	6.256,00
Celkem paragraf	3745		0,00	46.994,00	53.250,00
	3769	2210	982.000,00	982.000,00	696.900,51
	3769	2324	30.000,00	30.000,00	8.000,00
Celkem paragraf	3769		1.012.000,00	1.012.000,00	704.900,51
	4179	2229	0,00	0,00	18.457,00-
Celkem paragraf	4179		0,00	0,00	18.457,00-
	4184	2229	0,00	0,00	700,00-
Celkem paragraf	4184		0,00	0,00	700,00-
	4185	2229	0,00	0,00	3.570,00-
Celkem paragraf	4185		0,00	0,00	3.570,00-
	4186	2229	0,00	0,00	100,00-
Celkem paragraf	4186		0,00	0,00	100,00-
	4195	2229	0,00	0,00	8.500,00
Celkem paragraf	4195		0,00	0,00	8.500,00
	4319	2329	0,00	0,00	1.800,00
Celkem paragraf	4319		0,00	0,00	1.800,00
	4329	2324	0,00	0,00	3.783,00-
Celkem paragraf	4329		0,00	0,00	3.783,00-
	4349	2229	0,00	0,00	36.414,00
Celkem paragraf	4349		0,00	0,00	36.414,00
	4379	2229	0,00	0,00	5.197,00
Celkem paragraf	4379		0,00	0,00	5.197,00
	5212	2132	2.000,00	0,00	46,00
Celkem paragraf	5212		2.000,00	0,00	46,00
	5311	2210	4.620.000,00	4.620.000,00	2.974.445,80
Celkem paragraf	5311		4.620.000,00	4.620.000,00	2.974.445,80
	5512	3113	50.000,00	50.000,00	0,00
Celkem paragraf	5512		50.000,00	50.000,00	0,00
	6171	2111	93.000,00	0,00	0,00
	6171	2132	563.000,00	0,00	19.933,00
	6171	2139	2.000,00	2.000,00	0,00
	6171	2210	0,00	0,00	18.000,00-
	6171	2310	0,00	0,00	42.176,00
	6171	2322	0,00	1.977.198,00	2.104.963,00
	6171	2324	0,00	243.664,00	257.001,10
	6171	2329	0,00	642.210,00	2.184.897,60
Celkem paragraf	6171		658.000,00	3.065.072,00	4.590.970,70
	6223	2229	0,00	0,00	10.599,21
Celkem paragraf	6223		0,00	0,00	10.599,21
	6310	2141	904.000,00	3.904.000,00	2.732.835,79
Celkem paragraf	6310		904.000,00	3.904.000,00	2.732.841,07
	6330	2328	0,00	0,00	14.785,00
Celkem paragraf	6330		0,00	0,00	14.785,00
	6399	2328	0,00	0,00	2.747.810,24
Celkem paragraf	6399		0,00	0,00	2.747.810,24
	6402	2222	0,00	288.592,00	288.592,31
Celkem paragraf	6402		0,00	288.592,00	288.592,31
	6409	2329	0,00	0,00	16.692,00
Celkem paragraf	6409		0,00	0,00	16.692,00
PŘÍJMY CELKEM			1.725.251.818,00	1.961.358.763,00	5.099.015.474,84

II. Rozpočtové výdaje

Parag Polož		Schválený rozpočet	Rozpočet po změnách	Výsledek od počátku roku	
a	b	1	2	3	
	1014	5169	320.000,00	294.000,00	232.286,94
	1014	5212	0,00	0,00	53.000,00
	1014	5222	200.000,00	200.000,00	223.000,00
	1014	5331	0,00	0,00	30.000,00
Celkem paragraf	1014		520.000,00	494.000,00	538.286,94
	1032	5137	14.000,00	17.000,00	16.990,00
	1032	5139	11.000,00	11.000,00	7.354,00
	1032	5156	5.000,00	5.000,00	720,00

	1032	5169	900.000,00	817.091,00	810.130,87
	1032	5171	100.000,00	53.007,00	47.416,46
	1032	5229	6.000,00	6.414,00	6.413,30
	1032	6119	0,00	172.878,00	172.878,00
Celkem paragraf	1032		1.036.000,00	1.082.390,00	1.061.902,63
	1036	5212	0,00	452.416,00	452.416,00
	1036	5213	0,00	1.358.302,00	1.358.302,00
Celkem paragraf	1036		0,00	1.810.718,00	1.810.718,00
	1039	5169	40.000,00	40.000,00	32.606,00
Celkem paragraf	1039		40.000,00	40.000,00	32.606,00
	2143	5137	4.000,00	4.000,00	0,00
	2143	5138	450.000,00	0,00	237.418,50
	2143	5139	0,00	10.000,00	9.921,00
	2143	5164	546.840,00	546.840,00	545.220,00
	2143	5169	8.109.500,00	7.376.839,00	6.818.673,27
	2143	5172	25.000,00	0,00	0,00
	2143	5173	0,00	0,00	22.354,73
	2143	5175	10.000,00	94.000,00	86.457,00
	2143	5192	265.000,00	265.000,00	265.000,00
	2143	5194	1.050.000,00	1.673.000,00	1.620.103,75
Celkem paragraf	2143		10.460.340,00	9.969.679,00	9.605.147,25
	2212	5154	0,00	20.000,00	0,12
	2212	5164	100.000,00	50.000,00	12.544,00
	2212	5169	45.800.000,00	69.820.141,00	69.643.336,70
	2212	5171	36.000.000,00	72.081.433,00	71.882.140,09
	2212	5192	30.000,00	30.000,00	30.000,00
	2212	6121	131.000,00	37.470.671,00	36.102.812,12
Celkem paragraf	2212		82.061.000,00	179.472.245,00	177.670.833,03
	2219	5154	20.000,00	0,00	0,00
	2219	6121	0,00	2.426.000,00	2.414.386,69
Celkem paragraf	2219		20.000,00	2.426.000,00	2.414.386,69
	2221	5213	218.200.000,00	224.200.000,00	224.199.999,00
Celkem paragraf	2221		218.200.000,00	224.200.000,00	224.199.999,00
	2229	5166	100.000,00	100.000,00	56.868,00
	2229	5169	2.780.000,00	3.353.500,00	3.353.496,00
Celkem paragraf	2229		2.880.000,00	3.453.500,00	3.410.364,00
	2242	5222	0,00	30.000,00	30.000,00
Celkem paragraf	2242		0,00	30.000,00	30.000,00
	2251	5171	400.000,00	530.000,00	529.124,00
Celkem paragraf	2251		400.000,00	530.000,00	529.124,00
	2271	6121	30.000.000,00	30.000.000,00	30.000.000,00
Celkem paragraf	2271		30.000.000,00	30.000.000,00	30.000.000,00
	2310	5171	0,00	890.000,00	855.800,00
Celkem paragraf	2310		0,00	890.000,00	855.800,00
	2322	5169	30.000,00	0,00	0,00
Celkem paragraf	2322		30.000,00	0,00	0,00
	2339	5169	60.000,00	100.000,00	89.250,00
Celkem paragraf	2339		60.000,00	100.000,00	89.250,00
	2362	5166	40.000,00	34.000,00	22.090,00
Celkem paragraf	2362		40.000,00	34.000,00	22.090,00
	3111	5137	350.000,00	52.672,00	52.672,00
	3111	5154	260.000,00	0,00	0,00
	3111	5169	290.000,00	1.188.073,00	1.035.201,91
	3111	5171	4.900.000,00	10.450.053,00	6.630.332,40
	3111	5222	0,00	5.000,00	5.000,00
	3111	5229	487.500,00	487.500,00	322.238,50
	3111	5331	29.378.411,00	30.613.384,00	30.616.174,00
	3111	6121	0,00	18.125.219,00	16.111.943,39
	3111	6351	0,00	100.000,00	100.000,00
Celkem paragraf	3111		35.665.911,00	61.021.901,00	54.873.562,20
	3113	5137	550.000,00	0,00	0,00
	3113	5151	0,00	25.425,00	25.425,00
	3113	5154	400.000,00	3.595,00	3.645,00
	3113	5162	0,00	5.647,00	5.646,82
	3113	5164	0,00	116.667,00	116.667,00
	3113	5169	380.000,00	951.970,00	859.762,20
	3113	5171	6.350.000,00	14.141.563,00	13.766.007,47
	3113	5331	92.614.845,00	98.341.416,00	99.064.120,47
	3113	5362	0,00	25.200,00	12.600,00
	3113	6121	0,00	22.917.890,00	19.906.143,00
	3113	6122	0,00	690.000,00	680.334,00
	3113	6351	0,00	78.900,00	4.498.431,50
	3113	6451	0,00	4.952.054,00	0,00
Celkem paragraf	3113		100.294.845,00	142.250.327,00	130.938.782,46
	3114	5169	20.000,00	0,00	0,00
	3114	5171	250.000,00	356.380,00	356.380,00
	3114	5331	2.970.203,00	3.423.987,00	3.423.987,00
	3114	5339	0,00	5.000,00	5.000,00
Celkem paragraf	3114		3.240.203,00	3.785.367,00	3.785.367,00
	3119	5221	0,00	20.000,00	20.000,00
Celkem paragraf	3119		0,00	20.000,00	20.000,00
	3121	5229	0,00	3.000,00	3.000,00
	3121	5339	0,00	5.000,00	5.000,00
Celkem paragraf	3121		0,00	8.000,00	8.000,00
	3141	5131	6.200.000,00	6.174.100,00	6.122.676,20
Celkem paragraf	3141		6.200.000,00	6.174.100,00	6.122.676,20
	3231	5169	20.000,00	0,00	0,00
	3231	5331	2.886.288,00	3.104.568,00	3.104.568,00
Celkem paragraf	3231		2.906.288,00	3.104.568,00	3.104.568,00
	3299	5212	100.000,00	5.300,00	0,00
	3299	5213	100.000,00	43.000,00	43.000,00
	3299	5221	100.000,00	0,00	0,00
	3299	5222	400.000,00	551.700,00	551.700,00
	3299	5229	10.000,00	0,00	0,00
	3299	5331	500.000,00	619.000,00	603.850,00
	3299	5332	150.000,00	180.000,00	180.000,00
	3299	5339	100.000,00	56.000,00	56.000,00
Celkem paragraf	3299		1.460.000,00	1.455.000,00	1.434.550,00
	3311	5171	100.000,00	6.884.532,00	6.896.815,00
	3311	5331	69.040.000,00	92.344.187,00	92.302.187,00
Celkem paragraf	3311		69.140.000,00	99.228.719,00	99.199.002,00
	3312	5222	135.000,00	355.000,00	355.000,00
Celkem paragraf	3312		135.000,00	355.000,00	355.000,00

	3313	5171	0,00	524.833,00	524.041,90
	3313	5212	300.000,00	0,00	0,00
	3313	5222	0,00	300.000,00	300.000,00
Celkem paragraf	3313		300.000,00	824.833,00	824.041,90
	3314	5339	2.150.000,00	2.376.234,00	2.376.234,00
Celkem paragraf	3314		2.150.000,00	2.376.234,00	2.376.234,00
	3315	5339	0,00	100.000,00	100.000,00
Celkem paragraf	3315		0,00	100.000,00	100.000,00
	3319	5169	670.000,00	2.536.348,00	2.526.851,00
	3319	5212	200.000,00	425.373,00	425.000,00
	3319	5213	900.000,00	1.028.000,00	968.000,00
	3319	5221	1.345.000,00	1.315.000,00	1.315.000,00
	3319	5222	1.050.000,00	1.098.400,00	1.098.400,00
	3319	5223	0,00	30.000,00	30.000,00
	3319	5229	1.000.000,00	1.005.000,00	1.005.000,00
	3319	5331	75.000,00	68.000,00	68.000,00
	3319	5332	0,00	15.000,00	15.000,00
	3319	5339	130.000,00	60.000,00	58.000,00
	3319	5493	250.000,00	316.000,00	315.500,00
Celkem paragraf	3319		5.620.000,00	7.897.121,00	7.824.751,00
	3322	5151	130.000,00	0,00	0,00
	3322	5154	70.000,00	0,00	11.459,00
	3322	5169	140.000,00	2.405.764,00	1.763.648,00
	3322	5171	600.000,00	480.000,00	480.000,00
Celkem paragraf	3322	6121	0,00	300.000,00	190.400,00
	3322		940.000,00	3.155.764,00	2.445.507,00
	3326	5151	0,00	125.680,00	36.727,00
	3326	5154	0,00	74.320,00	61.360,00
	3326	5222	0,00	10.000,00	10.000,00
	3326	5321	10.000,00	10.000,00	10.000,00
	3326	5493	10.000,00	0,00	0,00
Celkem paragraf	3326		20.000,00	220.000,00	118.087,00
	3341	5169	1.680.000,00	1.536.000,00	1.526.592,00
Celkem paragraf	3341		1.680.000,00	1.536.000,00	1.526.592,00
	3349	5169	1.900.000,00	1.840.000,00	1.837.405,80
Celkem paragraf	3349		1.900.000,00	1.840.000,00	1.837.405,80
	3399	5194	345.000,00	353.000,00	351.967,40
Celkem paragraf	3399		345.000,00	353.000,00	351.967,40
	3412	5137	0,00	18.000,00	17.998,00
	3412	5153	273.000,00	273.000,00	248.646,00
	3412	5164	88.000,00	66.400,00	69.554,44
	3412	5169	0,00	187.900,00	185.735,00
	3412	5171	0,00	2.742.436,00	2.742.410,00
	3412	5212	250.000,00	250.000,00	250.000,00
	3412	5213	10.300.000,00	10.300.000,00	10.300.000,00
	3412	5222	350.000,00	350.000,00	350.000,00
Celkem paragraf	3412	6121	0,00	3.899.960,00	3.899.960,00
	3412		11.261.000,00	18.087.696,00	18.064.303,44
	3419	5164	29.250.000,00	0,00	0,00
	3419	5169	780.000,00	325.000,00	325.000,00
	3419	5212	80.000,00	98.300,00	98.300,00
	3419	5213	330.000,00	606.810,00	478.890,00
	3419	5221	405.000,00	609.890,00	600.000,00
	3419	5222	4.000.000,00	7.686.455,00	7.614.882,00
	3419	5229	0,00	3.000,00	2.500,00
	3419	5331	5.000,00	5.000,00	0,00
	3419	5339	5.000,00	5.000,00	9.890,00
	3419	5493	5.000,00	57.249,00	44.000,00
	3419	6121	11.552.000,00	12.264.050,00	12.263.746,00
	3419	6130	0,00	340.000,00	340.000,00
	3419	6313	0,00	70.000,00	70.000,00
Celkem paragraf	3419	6322	800.000,00	730.000,00	680.000,00
	3419		47.212.000,00	22.800.754,00	22.527.208,00
	3421	5222	0,00	41.000,00	40.500,00
	3421	5339	0,00	10.000,00	10.000,00
Celkem paragraf	3421	6121	0,00	350.000,00	50.000,00
	3429	5171	100.000,00	401.000,00	100.500,00
	3429	5192	400,00	100.000,00	99.995,70
	3429	5213	4.490.129,00	400,00	0,00
	3429	5222	0,00	5.550.326,00	5.550.326,00
	3429	5229	0,00	10.000,00	10.000,00
Celkem paragraf	3429	6121	0,00	969.890,00	838.990,00
	3429		4.590.529,00	6.630.626,00	6.499.311,70
	3529	5171	0,00	556.896,00	0,00
	3529	5331	25.421.000,00	20.521.000,00	28.521.000,00
Celkem paragraf	3529	6121	0,00	4.100.000,00	2.120.580,00
	3529		25.421.000,00	33.177.896,00	30.641.580,00
	3539	5339	10.000,00	0,00	0,00
Celkem paragraf	3539		10.000,00	0,00	0,00
	3543	5222	15.000,00	33.000,00	32.500,00
	3543	5339	0,00	120.000,00	119.000,00
Celkem paragraf	3543	5493	10.000,00	5.000,00	5.000,00
	3549	5221	25.000,00	158.000,00	156.500,00
	3549	5222	0,00	5.000,00	2.500,00
Celkem paragraf	3549	5229	10.000,00	5.000,00	5.000,00
	3549		18.000,00	10.000,00	7.500,00
	3599	5138	10.000,00	8.720,00	5.712,00
	3599	5213	0,00	10.000,00	10.000,00
	3599	5221	0,00	503.000,00	503.000,00
	3599	5222	0,00	3.000,00	3.000,00
	3599	5331	28.860.000,00	29.893.781,00	29.893.781,00
Celkem paragraf	3599	6351	0,00	5.520.000,00	5.520.000,00
	3599		28.870.000,00	35.938.581,00	35.938.493,00
	3612	5164	0,00	79.300,00	78.475,00
	3612	5169	5.430.000,00	610.700,00	446.373,20
	3612	5171	150.000,00	150.000,00	0,00
	3612	5362	11.000,00	11.000,00	488,00
	3612	6121	17.308.000,00	9.711.116,00	9.719.449,57
Celkem paragraf	3612	6313	0,00	5.675.000,00	5.654.271,00
	3612		22.899.000,00	16.237.116,00	15.899.056,77
	3613	5137	460.000,00	307.000,00	224.311,00
	3613	5139	0,00	358.000,00	355.065,00
	3613	5171	200.000,00	75.000,00	71.500,00

	5512	5153	330.000,00	434.200,00	459.095,90
	5512	5154	275.000,00	275.000,00	287.027,00
	5512	5155	5.000,00	5.000,00	0,00
	5512	5156	400.000,00	384.291,00	356.820,60
	5512	5169	900.000,00	893.000,00	974.246,85
	5512	5171	1.000.000,00	710.000,00	672.464,50
	5512	5175	10.000,00	10.000,00	3.207,00
	5512	5122	0,00	15.000,00	15.000,00
	5512	5909	200.000,00	59.500,00	57.168,00
	5512	6121	0,00	189.330,00	171.726,00
	5512	6122	0,00	610.700,00	616.448,50
Celkem paragraf	5512		3.708.000,00	5.092.741,00	5.104.005,15
	6112	5021	230.000,00	230.000,00	222.850,00
	6112	5023	0,00	7.289.000,00	6.565.996,00
	6112	5031	1.166.000,00	1.166.000,00	1.031.750,00
	6112	5032	659.000,00	659.000,00	630.821,00
	6112	5038	19.000,00	19.000,00	17.251,00
	6112	5167	90.000,00	90.000,00	9.965,00
	6112	5173	100.000,00	112.000,00	126.574,45
Celkem paragraf	6112		2.264.000,00	9.565.000,00	8.605.207,45
	6114	5021	0,00	56.233,00	56.233,00
	6114	5031	0,00	8.591,00	8.591,00
	6114	5032	0,00	3.093,00	3.093,00
	6114	5038	0,00	144,00	144,00
	6114	5139	0,00	25.710,00	25.710,00
	6114	5169	0,00	44.865,00	44.865,00
Celkem paragraf	6114		0,00	138.636,00	138.636,00
	6117	5019	0,00	11.900,00	11.900,00
	6117	5021	0,00	1.008.990,00	1.008.990,00
	6117	5031	0,00	17.510,00	17.510,00
	6117	5032	0,00	83.449,00	83.449,00
	6117	5038	0,00	294,00	294,00
	6117	5139	0,00	195.389,00	195.388,52
	6117	5161	0,00	246.650,00	246.647,00
	6117	5162	0,00	5.000,00	5.000,00
	6117	5164	0,00	80.000,00	80.000,00
	6117	5169	0,00	369.860,00	369.845,80
	6117	5171	0,00	2.737,00	2.737,00
	6117	5173	0,00	6.700,00	6.668,00
Celkem paragraf	6117		0,00	2.028.479,00	2.028.429,32
	6171	5011	98.834.000,00	100.482.792,00	99.719.484,00
	6171	5019	2.000,00	8.500,00	7.692,00
	6171	5021	1.510.000,00	2.858.830,00	2.854.093,00
	6171	5023	7.289.000,00	0,00	0,00
	6171	5024	500.000,00	878.370,00	878.370,00
	6171	5031	26.025.000,00	26.454.908,00	24.049.844,00
	6171	5032	9.010.000,00	9.205.503,00	8.996.010,00
	6171	5038	422.000,00	447.688,00	435.274,00
	6171	5132	21.000,00	21.000,00	18.218,00
	6171	5134	40.000,00	52.800,00	37.275,00
	6171	5136	652.050,00	609.880,00	432.431,04
	6171	5137	700.000,00	3.239.275,00	3.240.911,50
	6171	5139	2.408.000,00	2.979.828,00	2.847.634,67
	6171	5142	0,00	0,00	16.912,83
	6171	5151	890.000,00	699.333,00	616.052,10
	6171	5152	6.590.000,00	6.324.700,00	6.162.738,88
	6171	5153	650.000,00	148.400,00	129.327,72
	6171	5154	3.440.000,00	4.276.800,00	4.201.313,86
	6171	5156	1.200.000,00	614.600,00	785.023,03
	6171	5161	3.550.000,00	4.212.593,00	4.211.948,70
	6171	5162	3.201.000,00	2.312.532,00	2.180.796,37
	6171	5163	1.238.000,00	1.285.075,00	850.424,73
	6171	5164	230.000,00	465.700,00	372.391,10
	6171	5166	1.127.000,00	792.126,00	130.162,00
	6171	5167	1.000.000,00	1.133.555,00	1.039.442,60
	6171	5168	200.000,00	200.000,00	104.250,00
	6171	5169	76.243.008,00	81.923.832,00	70.799.617,87
	6171	5171	12.280.000,00	16.529.896,00	16.197.230,39
	6171	5173	869.270,00	825.085,00	731.379,33
	6171	5175	1.257.000,00	1.727.534,00	1.731.204,70
	6171	5178	56.300,00	131.300,00	76.629,21
	6171	5182	0,00	0,00	49.256,18
	6171	5191	0,00	17,00	16,93
	6171	5192	871.999,00	555.500,00	466.790,00
	6171	5194	28.500,00	87.457,00	86.621,00
	6171	5195	200.000,00	193.500,00	123.313,00
	6171	5222	160.000,00	0,00	0,00
	6171	5361	2.000,00	52.000,00	7.000,00
	6171	5362	129.500,00	98.500,00	56.650,00
	6171	5499	1.390.000,00	1.700.000,00	1.678.777,00
	6171	6121	13.236.358,00	15.659.108,00	15.678.698,00
	6171	6122	0,00	1.024.622,00	1.048.717,00
	6171	6123	0,00	450.000,00	443.500,00
Celkem paragraf	6171		277.452.985,00	290.863.139,00	273.479.421,68
Celkem paragraf	6221	5221	0,00	40.000,00	40.000,00
	6221		0,00	40.000,00	40.000,00
	6223	5212	10.000,00	10.000,00	0,00
	6223	5213	100.000,00	36.000,00	0,00
	6223	5222	20.000,00	113.000,00	112.700,00
	6223	5229	300.000,00	764.750,00	764.750,00
	6223	5331	100.000,00	97.000,00	77.000,00
	6223	5332	0,00	13.000,00	12.100,00
	6223	5339	20.000,00	20.000,00	0,00
Celkem paragraf	6223		550.000,00	1.053.750,00	966.550,00
	6310	5141	19.144.000,00	20.258.523,00	19.526.780,70
	6310	5163	433.992,00	566.992,00	428.243,64
	6310	6202	0,00	32.121.518,00	32.121.518,00
Celkem paragraf	6310		19.577.992,00	52.947.033,00	52.076.542,34
	6320	5163	5.000.000,00	5.810.586,00	4.619.905,00
	6320	5192	95.000,00	95.000,00	66.000,00
Celkem paragraf	6320		5.095.000,00	5.105.586,00	4.685.905,00
	6330	5345	17.400.000,00	63.500.619,00	3.205.146.411,20
	6330	5349	17.400.000,00	55.077.317,00	55.206.763,36

Celkem paragraf	6330	34.800.000,00	118.577.936,00	3.260.353.174,56
	6399	5149	0,00	0,00
	6399	5362	173.000,00	51.330.196,00
	6399	5363	3.000,00	53.000,00
Celkem paragraf	6399	176.000,00	51.383.196,00	56.741.517,00
	6402	5213	0,00	897.506,00
	6402	5364	0,00	502,00
	6402	5366	0,00	2.818.420,00
Celkem paragraf	6402	0,00	3.716.428,00	3.716.429,30
	6409	5192	0,00	0,00
	6409	5213	0,00	5.000,00
	6409	5222	0,00	15.000,00
	6409	5229	320.000,00	348.000,00
	6409	5493	0,00	17.000,00
	6409	5901	10.000.000,00	0,00
	6409	6901	25.971.370,00	0,00
	6409	6909	0,00	6.348.890,00
Celkem paragraf	6409	36.291.370,00	6.733.890,00	6.832.972,80
VÝDAJE CELKEM		1.657.675.150,00	2.081.953.966,00	5.178.704.104,93

III. Financování - třída 8

Název	Číslo řádku	Schválený rozpočet	Rozpočet po změnách	Výsledek od počátku roku
text	r	1	2	3
Krátkodobé financování z tuzemska				
Krátkodobé vydané dluhopisy (+)	8111	0,00	0,00	0,00
Uhrazené splátky krátkod.vydaných dluhopisů (-)	8112	0,00	0,00	0,00
Krátkodobé přijaté půjčky (+)	8113	140.000.000,00	140.000.000,00	5.808.909,60
Uhrazené splátky krátkodobých přijatých půjček (-)	8114	140.000.000,00-	140.000.000,00-	5.808.909,60-
Změna stavu krátkodobých prostředků (+/-)	8115	0,00	162.075.566,00	132.081.812,98
Aktivní krátkodobé operace - příjmy (+)	8117	0,00	0,00	0,00
Aktivní krátkodobé operace - výdaje (-)	8118	0,00	0,00	0,00
Dlouhodobé financování z tuzemska				
Dlouhodobé vydané dluhopisy (+)	8121	0,00	0,00	0,00
Uhrazené splátky dlouhod. vydaných dluhopisů (-)	8122	0,00	0,00	0,00
Dlouhodobé přijaté půjčky (+)	8123	0,00	52.412.839,00	41.500.882,35
Uhrazené splátky dlouhod.přijatých půjček (-)	8124	67.576.668,00-	93.893.202,00-	93.894.065,24-
Změna stavu dlouhodobých prostředků (+/-)	8125	0,00	0,00	0,00
Aktivní dlouhodobé operace - příjmy (+)	8127	0,00	0,00	0,00
Aktivní dlouhodobé operace - výdaje (-)	8128	0,00	0,00	0,00
Krátkodobé financování ze zahraničí				
Krátkodobé vydané dluhopisy (+)	8211	0,00	0,00	0,00
Uhrazené splátky krátkod. vydaných dluhopisů (-)	8212	0,00	0,00	0,00
Krátkodobé přijaté půjčky (+)	8213	0,00	0,00	0,00
Uhrazené splátky krátkod. přijatých půjček (-)	8214	0,00	0,00	0,00
Změna stavu krátkodobých prostředků (+/-)	8215	0,00	0,00	0,00
Aktivní krátkodobé operace - příjmy (+)	8217	0,00	0,00	0,00
Aktivní krátkodobé operace - výdaje (-)	8218	0,00	0,00	0,00
Dlouhodobé financování ze zahraničí				
Dlouhodobé vydané dluhopisy (+)	8221	0,00	0,00	0,00
Uhrazené splátky dlouhod. vydaných dluhopisů (-)	8222	0,00	0,00	0,00
Dlouhodobé přijaté půjčky (+)	8223	0,00	0,00	0,00
Uhrazené splátky dlouhod. přijatých půjček (-)	8224	0,00	0,00	0,00
Změna stavu dlouhodobých prostředků (+/-)	8225	0,00	0,00	0,00
Aktivní dlouhodobé operace - příjmy (+)	8227	0,00	0,00	0,00
Aktivní dlouhodobé operace - výdaje (-)	8228	0,00	0,00	0,00
Opravné položky k peněžním operacím				
Operace z peněžních účtů bez charakteru př. a výd.	8901	0,00	0,00	0,00
Nerealizované kurzové rozdíly	8902	0,00	0,00	0,00
Financování (součet za třídu 8)	8000	67.576.668,00-	120.595.203,00	79.688.630,09

IV. Rekapitulace příjmů, výdajů, financování a jejich konsolidace

Název	Číslo řádku	Schválený rozpočet	Rozpočet po změnách	Výsledek od počátku roku
text	r	41	42	43
Třída 1 - Daňové příjmy	4010	1.143.845.000,00	1.195.207.196,00	1.149.434.560,86
Třída 2 - Nedaňové příjmy	4020	39.577.818,00	72.689.560,00	75.372.687,08
Třída 3 - Kapitálové příjmy	4030	71.000.000,00	39.770.550,00	38.362.855,00
Třída 4 - Přijaté dotace	4040	470.829.000,00	653.691.457,00	3.835.845.371,90
Příjmy celkem	4050	1.725.251.818,00	1.961.358.763,00	5.099.015.474,84
Konsolidace příjmů	4060	34.800.000,00	118.577.936,00	3.260.353.174,56
2223-Příjmy z finančních vypořádání minulých let	4061	0,00	0,00	0,00
	4062	0,00	0,00	0,00
	4063	0,00	0,00	0,00
2441-Splátky půjček od obcí	4070	0,00	0,00	0,00
2442-Splátky půjček od krajů	4080	0,00	0,00	0,00
	4081	0,00	0,00	0,00
2449-Splátky půjček od rozpočtů územní úrovně	4090	0,00	0,00	0,00
4121-Neinvest.přijaté dotace od obcí	4100	9.000,00	9.000,00	3.000,00
4122-Neinvest.přijaté dotace od krajů	4110	0,00	11.577.480,00	11.577.481,91
	4111	0,00	3.412.832,00	3.945.356,06
4129-Neinvest.přijaté dotace od rozp.územní úrovně	4120	0,00	0,00	0,00
4133-Převody z vlastních rezervních fondů	4130	0,00	0,00	0,00
4134-Převody z rozpočtových účtů	4140	17.400.000,00	55.077.317,00	3.219.363.019,36
4139-Převody z vlastních fondů j.n.	4150	17.400.000,00	63.500.619,00	40.990.155,20
4221-Invest.přijaté dotace od obcí	4170	0,00	0,00	0,00
4222-Invest.přijaté dotace od krajů	4180	0,00	2.433.930,00	2.433.930,00
	4181	0,00	23.494.019,00	27.913.552,43
4229-Invest.přijaté dotace od rozp.územní úrovně	4190	0,00	0,00	0,00
ZJ 024 - Dotace přijaté z území jiného okresu	4191	0,00	0,00	0,00
ZJ 025 - Splátky půjček přijaté z jiného okresu	4192	0,00	0,00	0,00
ZJ 028 - Dotace přijaté z území jiného kraje	4193	0,00	0,00	0,00
ZJ 029 - Splátky půjček přijaté z jiného kraje	4194	0,00	0,00	0,00
Příjmy celkem po konsolidaci	4200	1.690.451.818,00	1.842.780.827,00	1.838.662.300,28
Třída 5 - Běžné výdaje	4210	1.553.275.422,00	1.839.258.476,00	4.943.279.857,76
Třída 6 - Kapitálové výdaje	4220	104.399.728,00	242.695.490,00	235.424.246,97
Výdaje celkem	4240	1.657.675.150,00	2.081.953.966,00	5.178.704.104,93

Neinvestiční transfery obcím	4250	34.800.000,00	118.577.936,00	3.260.353.174,56
5121-Neinvestiční transfery obcím	4260	10.000,00	10.000,00	10.000,00
5123-Neinvestiční transfery krajům	4270	0,00	0,00	0,00
	4271	0,00	0,00	0,00
5329-Neinvestiční transfery rozpočtům místní úr.	4280	0,00	0,00	0,00
5342-Převody FKSP a sociálnímu fondu obcí a krajů	4281	0,00	0,00	0,00
5344-Převody vlastním rezervním fondům	4290	0,00	0,00	0,00
5345-Převody vlastním rozpočtovým fondům	4300	17.400.000,00	63.500.619,00	3.205.146.411,20
5349-Převody vlastním fondům j.n.	4310	17.400.000,00	55.077.317,00	55.206.763,36
5366-Výdaje z fin.vypořádání minulých let	4321	0,00	2.818.420,00	2.818.420,48
	4322	0,00	0,00	0,00
	4323	0,00	0,00	0,00
5641-Neinvestiční půjčky obcím	4330	0,00	0,00	0,00
5642-Neinvestiční půjčky krajům	4340	0,00	0,00	0,00
	4341	0,00	0,00	0,00
5649-Neinvestiční půjčky rozp. místní úrovně	4350	0,00	0,00	0,00
6341-Investiční dotace obcím	4360	0,00	0,00	0,00
6342-Investiční dotace krajům	4370	0,00	0,00	0,00
	4371	0,00	0,00	0,00
6349-Ost. invest. dotace veřejným rozp. územní úr.	4380	0,00	0,00	0,00
6441-Investiční půjčky obcím	4400	0,00	0,00	0,00
6442-Investiční půjčky krajům	4410	0,00	0,00	0,00
	4411	0,00	0,00	0,00
6449-Investiční půjčky rozp. místní úrovně	4420	0,00	0,00	0,00
ZJ 026 - Dotace poskytnuté na území jiného okresu	4421	0,00	0,00	0,00
ZJ 027 - Půjčky poskytnuté na území jiného okresu	4422	0,00	0,00	0,00
ZJ 035 - Dotace poskytnuté na území jiného kraje	4423	0,00	0,00	0,00
ZJ 036 - Půjčky poskytnuté na území jiného kraje	4424	0,00	0,00	0,00
Výdaje celkem po konsolidaci	4430	1.622.875.150,00	1.963.376.030,00	1.918.350.930,37
Saldo příjmů a výdajů po konsolidaci	4440	67.576.668,00	120.595.203,00	79.688.630,09
Třída 8 - Financování	4450	67.576.668,00	120.595.203,00	79.688.630,09
Konsolidace financování	4460	0,00	0,00	0,00
Financování celkem po konsolidaci	4470	67.576.668,00	120.595.203,00	79.688.630,09

VI. Stavby a obraty na bankovních účtech

Název bankovního účtu	Číslo řádku	Počáteční stav k 1.1.	Stav ke konci vykazovaného období	Změna stavu bankovních účtů
text	r	61	62	63
Základní běžný účet	6010	154.082.185,63	7.345.892,53	146.736.293,10
Vkladový výdajový účet	6020	0,00	0,00	0,00
Běžné účty peněžních fondů	6030	18.744.188,99	33.398.669,11	14.654.480,12
Běžné účty celkem	6040	172.826.374,62	40.744.561,64	132.081.812,98
Bankovní účty k limitům OS	6050	0,00	0,00	0,00
Příjmový účet	6060	0,00	0,00	0,00

VII. Vybrané záznamové položky

Název	Číslo řádku	Schválený rozpočet	Rozpočet po změnách	Výsledek od počátku roku
text	r	71	72	73
ZJ 024 - Dotace přijaté z území jiného okresu	7090	0,00	0,00	0,00
	7092	0,00	0,00	0,00
4121-Neinvestiční přijaté dotace od obcí	7100	0,00	0,00	0,00
4129-Neinvestiční dotace od rozp. územní úrovně	7110	0,00	0,00	0,00
4221-Investiční přijaté dotace od obcí	7120	0,00	0,00	0,00
4229-Investiční dotace od rozpočtů územní úrovně	7130	0,00	0,00	0,00
ZJ 025 - Splátky půjček přijatých z jiného okresu	7140	0,00	0,00	0,00
2441-Splátky půjček od obcí	7150	0,00	0,00	0,00
2449-Splátky půjček od rozpočtů územní úrovně	7160	0,00	0,00	0,00
ZJ 026 - Dotace poskytnuté na území jiného okresu	7170	0,00	0,00	0,00
5321-Neinvestiční transfery obcím	7180	0,00	0,00	0,00
5329-Neinvestiční transfery rozp. místní úrovně	7190	0,00	0,00	0,00
	7192	0,00	0,00	0,00
6341-Investiční transfery obcím	7200	0,00	0,00	0,00
6349-Investiční transfery rozp. místní úrovně	7210	0,00	0,00	0,00
ZJ 027 - Půjčky poskytnuté na území jiného okresu	7220	0,00	0,00	0,00
5641-Neinvestiční půjčky obcím	7230	0,00	0,00	0,00
5649-Neinvestiční půjčky rozp. místní úrovně	7240	0,00	0,00	0,00
6441-Investiční půjčky obcím	7250	0,00	0,00	0,00
6449-Investiční půjčky rozp. místní úrovně	7260	0,00	0,00	0,00
ZJ 028 - Dotace přijaté z území jiného kraje	7290	0,00	0,00	0,00
2223-Příjmy z finančního vypořádání minulých let	7291	0,00	0,00	0,00
	7292	0,00	0,00	0,00
4121-Neinvestiční přijaté dotace od obcí	7300	0,00	0,00	0,00
4129-Neinvestiční přijaté dotace od krajů	7310	0,00	0,00	0,00
4221-Neinvestiční dotace od rozp. územní úrovně	7320	0,00	0,00	0,00
4222-Investiční přijaté dotace od obcí	7330	0,00	0,00	0,00
4222-Investiční přijaté dotace od krajů	7340	0,00	0,00	0,00
4229-Investiční dotace od rozpočtů územní úrovně	7350	0,00	0,00	0,00
ZJ 029 - Splátky půjček přijatých z jiného kraje	7360	0,00	0,00	0,00
2441-Splátky půjček od obcí	7370	0,00	0,00	0,00
2442-Splátky půjček od krajů	7380	0,00	0,00	0,00
2449-Splátky půjček od rozpočtů územní úrovně	7390	0,00	0,00	0,00
ZJ 035 - Dotace poskytnuté na území jiného kraje	7400	0,00	0,00	0,00
5321-Neinvestiční transfery obcím	7410	0,00	0,00	0,00
5323-Neinvestiční transfery krajům	7420	0,00	0,00	0,00
5329-Neinvestiční transfery rozp. místní úrovně	7430	0,00	0,00	0,00
5366-Výdaje z finančního vypořádání minulých let	7431	0,00	0,00	0,00
	7432	0,00	0,00	0,00
6341-Investiční transfery obcím	7440	0,00	0,00	0,00
6342-Investiční transfery krajům	7450	0,00	0,00	0,00
6349-Investiční transfery rozp. místní úrovně	7460	0,00	0,00	0,00
ZJ 036 - Půjčky poskytnuté na území jiného kraje	7470	0,00	0,00	0,00
5641-Neinvestiční půjčky obcím	7480	0,00	0,00	0,00
5642-Neinvestiční půjčky krajům	7490	0,00	0,00	0,00
5649-Neinvestiční půjčky rozp. místní úrovně	7500	0,00	0,00	0,00
6441-Investiční půjčky obcím	7510	0,00	0,00	0,00

6442-Investiční půjčky krajům	7520	0,00	0,00	0,00
6449-Investiční půjčky rozp. místní úrovně	7530	0,00	0,00	0,00

VIII. Doplňující ukazatele

Název	Číslo řádku	Schválený rozpočet	Rozpočet po změnách	Výsledek od počátku roku
text	r	B1	B2	B3

IX. Přijaté transfery a půjčky ze státního rozpočtu a státních fondů

Účelový znak	Číslo územního celku	Položka	Výsledek od počátku roku
a	b	c	B3
13002	513	4116	10.586,00
13235	513	4116	238.902.000,00
13306	513	4116	64.000.000,00
14005	513	4116	199.000,00
14008	513	4116	58.259,00
14336	513	4116	400.000,00
14876	513	4216	350.000,00
15065	513	4116	2.448.108,00
15091	513	4116	12.694,00
15370	513	4116	64.735,98
15835	513	4216	8.543.347,49
17002	513	4116	67.683,00
17003	513	4116	383.537,00
22005	513	4116	157.000,00
29004	513	4116	68.850,00
29008	513	4116	1.741.868,00
29519	513	4216	172.878,00
33006	513	4122	8.195.488,91
33006	513	4222	78.900,00
33122	513	4122	51.000,00
33166	513	4122	269.200,00
33339	513	4122	180.000,00
34002	513	4116	480.000,00
34054	513	4116	1.330.000,00
34070	513	4116	354.000,00
34352	513	4116	4.870.000,00
85001	513	4123	319.893,74
85005	513	4123	3.625.462,32
85501	513	4223	2.263.261,01
85505	513	4223	25.650.291,42
90001	513	4113	3.807,97
90877	513	4213	502.548,50
98071	513	4111	138.636,00
98116	513	4111	2.630.384,00
98216	513	4111	8.809.678,00
98348	513	4111	2.028.479,00
98858	513	4211	9.500.000,00
			388.861.487,34

XI. Příjmy z rozpočtu EU a související příjmy podle nástroje a zdroje financování

Parag	Polož	Nást.	Zdroj	Schválený rozpočet	Rozpočet po změnách	Výsledek od počátku roku
a	b	c	d	1	2	3
0000	4113	54	1	0,00	0,00	3.807,97
0000	4116	36	1	0,00	0,00	67.683,00
0000	4116	36	5	0,00	0,00	441.796,00
0000	4116	54	5	0,00	0,00	64.735,98
0000	4122	32	1	0,00	0,00	1.229.323,35
0000	4122	32	5	0,00	0,00	6.966.165,56
0000	4123	38	1	0,00	0,00	319.893,74
0000	4123	38	5	0,00	0,00	3.625.462,32
0000	4213	54	1	0,00	0,00	502.548,50
0000	4216	54	5	0,00	0,00	8.543.347,49
0000	4222	32	1	0,00	0,00	11.835,00
0000	4222	32	5	0,00	0,00	67.065,00
0000	4223	38	1	0,00	0,00	2.263.261,01
0000	4223	38	5	0,00	0,00	25.650.291,42
0000	4223	38	5	0,00	0,00	49.757.216,34

PŘÍJMY CELKEM

XII. Výdaje z rozpočtu EU a související výdaje podle nástroje a zdroje financ.

Parag	Polož	Nást.	Zdroj	Schválený rozpočet	Rozpočet po změnách	Výsledek od počátku roku
a	b	c	d	1	2	3
2212	6121	38	1	0,00	0,00	1.847.382,00
2212	6121	38	5	0,00	0,00	20.936.996,00
3111	6121	54	1	0,00	0,00	196.230,00
3111	6121	54	5	0,00	0,00	3.335.926,00
3113	5331	32	1	0,00	0,00	789.821,10
3113	5331	32	5	0,00	0,00	4.475.652,87
3113	5331	38	1	0,00	0,00	43.177,50
3113	5331	38	5	0,00	0,00	489.345,00
3113	6351	32	1	0,00	0,00	11.835,00
3113	6351	32	5	0,00	0,00	67.065,00
3113	6351	38	1	0,00	0,00	358.340,40
3113	6351	38	5	0,00	0,00	4.061.181,10
3741	5331	32	1	0,00	0,00	176.192,59
3741	5331	32	5	0,00	0,00	998.424,67
3741	5331	38	1	0,00	0,00	276.716,24
3741	5331	38	5	0,00	0,00	3.136.117,32
3741	6351	38	1	0,00	0,00	57.538,57

3741	6351	38	5	0,00	0,00	652.103,85
6171	5021	32	1	0,00	0,00	828.617,00
6171	5021	32	5	0,00	0,00	139.993,00
6171	5137	32	5	0,00	0,00	1.140.031,90
6171	5137	36	1	0,00	0,00	10.154,00
6171	5137	36	5	0,00	0,00	58.151,00
6171	5139	32	5	0,00	0,00	67.466,90
6171	5169	32	5	0,00	0,00	852.743,00
6171	5175	32	1	0,00	0,00	51.004,00
6171	5175	32	5	0,00	0,00	45.407,00
6171	6122	32	1	0,00	0,00	63.000,00
6171	6122	32	5	0,00	0,00	357.000,00
VÝDAJE CELKEM				0,00	0,00	45.523.613,01

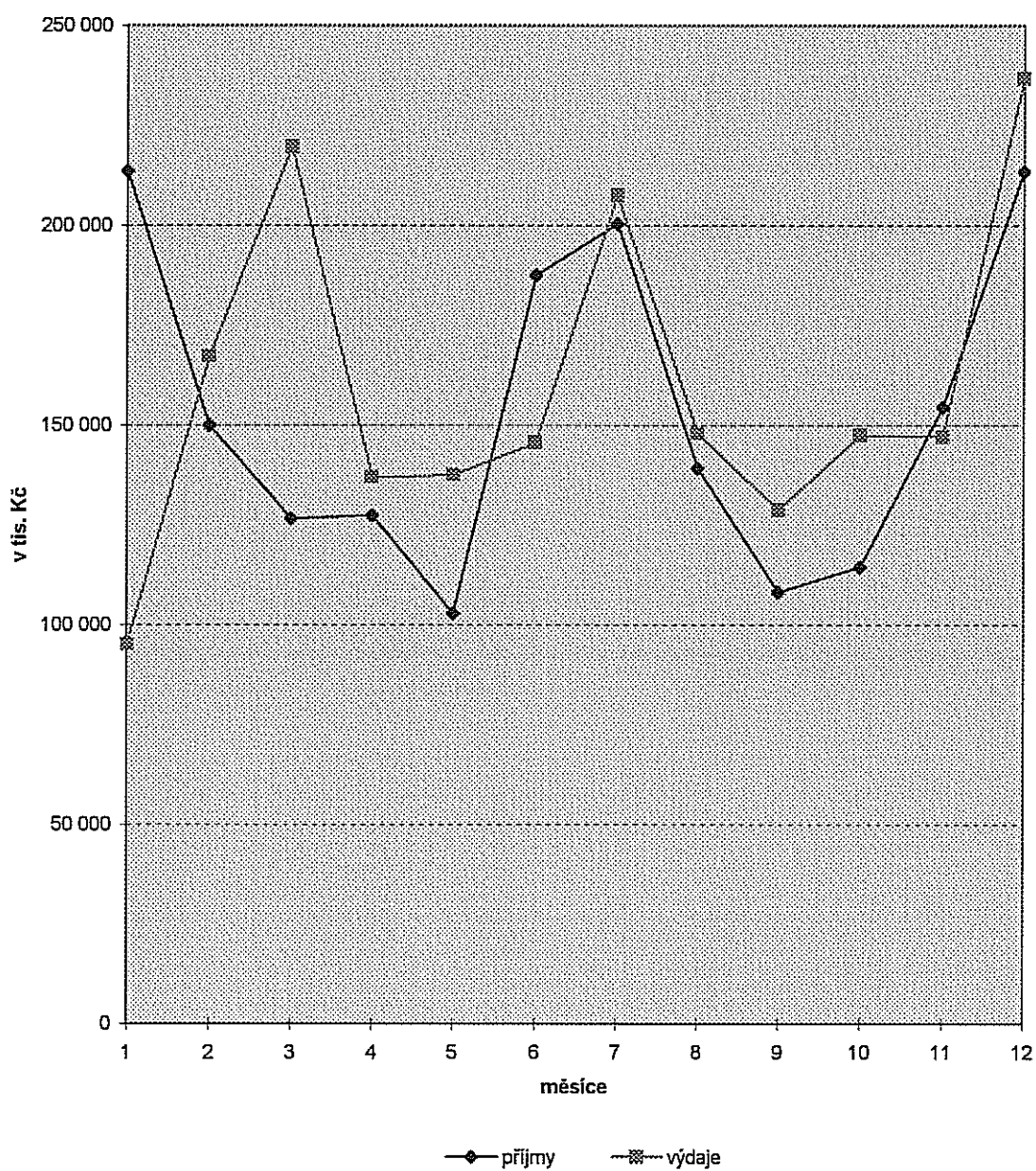
XV. Přehled o převodech prostředků státního rozpočtu do rezervního fondu OSS a jejich použití.

Členění peněžních prostředků dle zákona č.218/200 Sb.	Číslo řádku	Počáteční stav RF	Příjmy RF v hodn.roce	Zapoj.do příj. v hodn.roce	Použito v hodn.roce	Převod nečer. v hodn.roce	Zůstatek prostředků
text	řádek	151	152	153	154	155	156

Odesláno dne: 08.02.2010	Razítko:	Podpis vedoucího účetní jednotky:
Došlo dne:		Odpovídající za údaje o rozpočtu: tel.: Pavel Kaiser 485243265 o skutečnosti: tel.: Ing. Jana Karbanová 485243231

Příjmy a výdaje v roce 2009

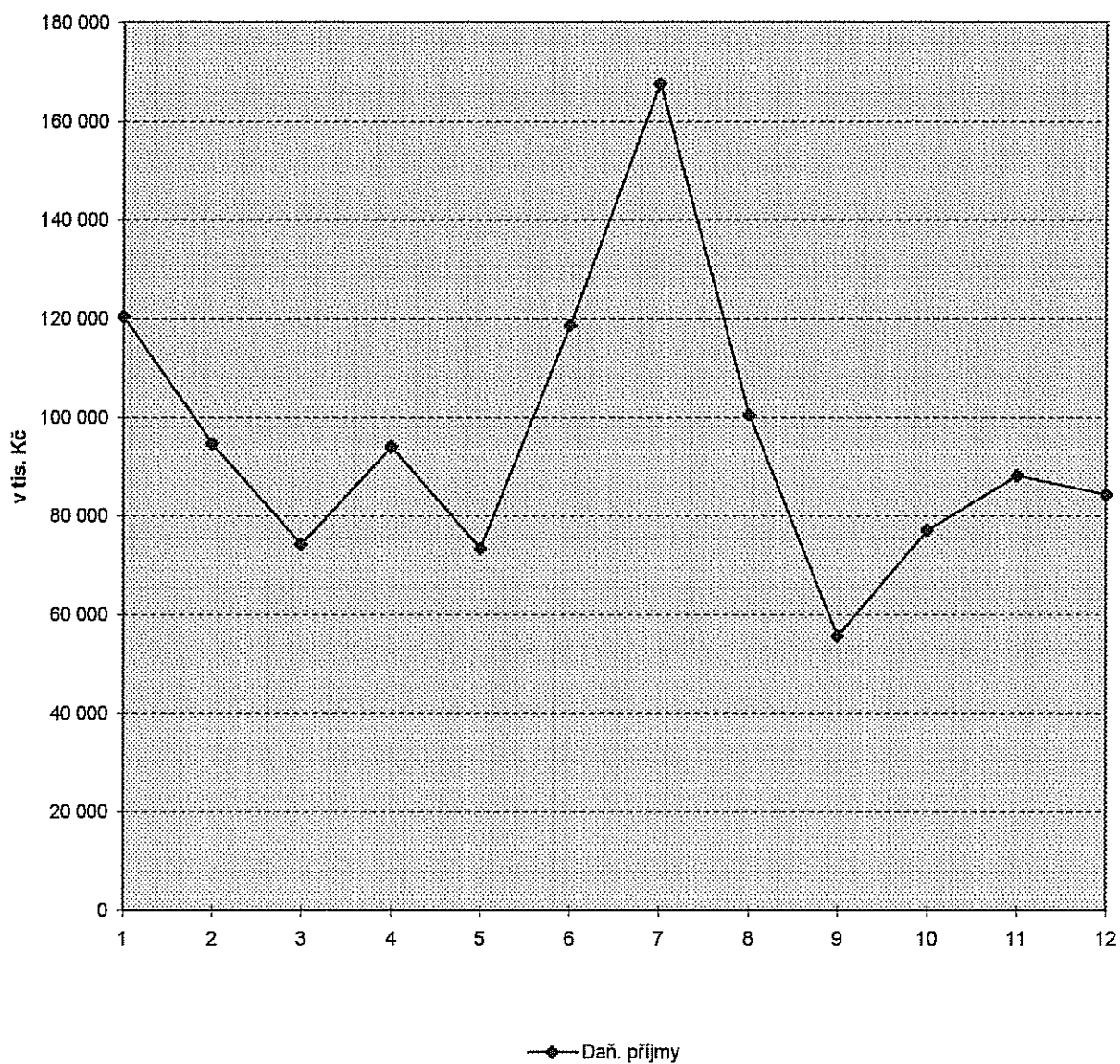
	v tis. Kč												
	1	2	3	4	5	6	7	8	9	10	11	12	Rok
příjmy	213 561	149 948	126 730	127 392	102 941	187 589	200 417	139 254	108 178	114 581	154 592	213 479	1 838 662
výdaje	95 143	167 342	219 695	137 037	137 599	145 615	207 615	147 945	128 846	147 488	147 192	236 834	1 918 351



Vývoj daňových příjmů v roce 2009

	1	2	3	4	5	6	7	8	9	10	11	12	Rok
Daň. příjmy	120 490	94 739	74 259	94 140	73 485	118 630	167 667	100 563	55 735	77 160	88 164	84 403	1 149 435

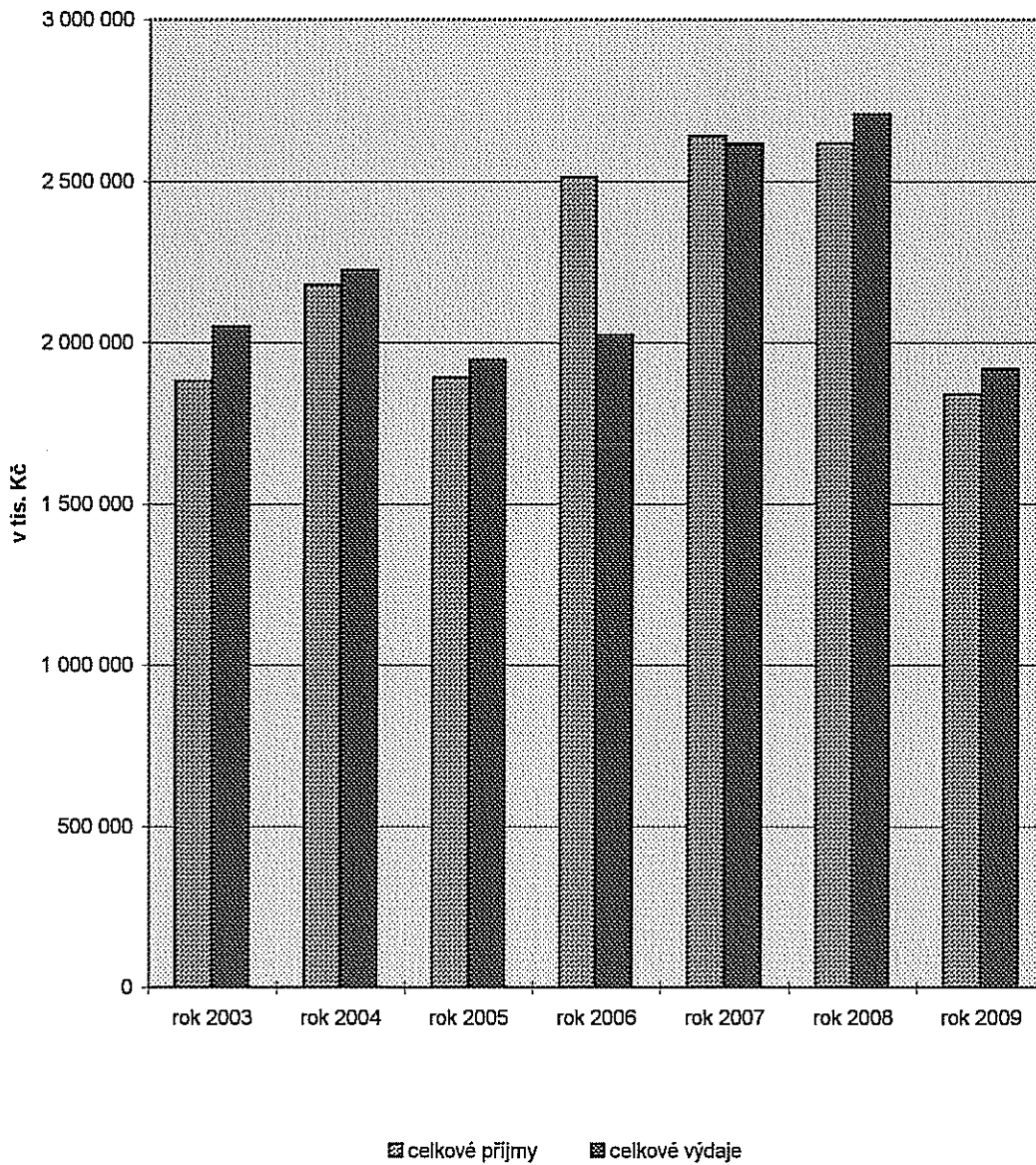
v tis. Kč



Příjmy a výdaje města v letech 2003 - 2009

v tis. Kč

	rok 2003	rok 2004	rok 2005	rok 2006	rok 2007	rok 2008	rok 2009
celkové příjmy	1 880 322	2 178 124	1 890 766	2 512 724	2 640 099	2 616 861	1 838 662
celkové výdaje	2 050 161	2 223 584	1 946 396	2 023 542	2 616 139	2 706 480	1 918 351



Dluhová služba města v letech 2003 - 2009

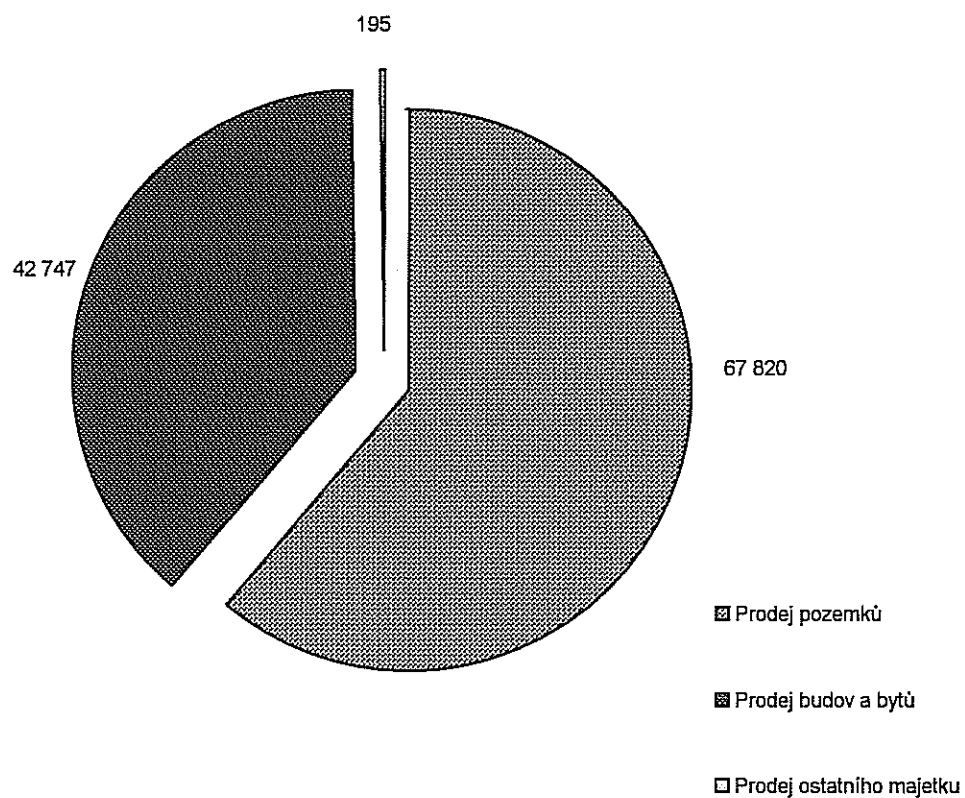
v tis. Kč

	2003	2004	2005	2006	2007	2008	2009
Půjčka na kanalizaci ZOO (SFŽP)							
- jistina							
- úrok							
Půjčka na investiční akce (SFŽP)							
- jistina							
- úrok							
Půjčka na přestavbu BZ (SFŽP)							
- jistina	5 020	5 020	5 012				
- úrok							
Půjčka na rekult. skládky Chotyně (SFŽP)							
- jistina	1 212	1 212	1 178				
- úrok	94	58	22				
Půjčka z Fondu rozvoje bydlení (MF ČR)							
- jistina		15 300	5 100		9 800		
- úrok							
Dlouhodobý úvěr na investice (KB)							
- jistina	50 000	20 586	20 000	20 000	25 000	25 000	25 000
- úrok	11 194	9 266	8 061	7 192	7 442	7 547	4 851
Úvěr na investice (ČS)							
- jistina		20 000	20 000	20 000	20 000	20 000	20 000
- úrok	470	4 759	5 628	4 450	4 300	5 231	3 966
Půjčka-využ.odpad.tepla ze zim.stad.(SFŽP)							
- jistina				1 060	1 060	1 060	1 060
- úrok		62	214	239	224	203	182
Hypotéční úvěr (KB)							
- jistina					3 842	4 680	4 851
- úrok			605	4 001	4 483	4 464	4 293
Vybavení Aréna (PPF)							
- jistina				32 888			
- úrok			437	153			
Dodavatelský úvěr - Aréna (PPF)							
- jistina				504 078			
- úrok							
Kontokorentní úvěr na ZBÚ (KB)							
- jistina				26 386	79 907		5 809
- úrok				4	34		1
Invest. úvěr "254 bytů Zelené údolí" (ČSOB)							
- jistina							16 667
- úrok					39	3 889	7 357
Směnečný program-tramv.trať (ČS)							
- splátka						20 000	30 000
- úrok					2 681	6 365	6 169
Dodavatelský úvěr - Knihovna (Integra)							
- jistina					9 151	9 151	9 151
- úrok					4 085	4 085	4 085
Revolvingový úvěr (VÚB)							
- jistina							26 317
- úrok							315
SPLACENÁ JISTINA CELKEM	56 232	62 118	51 290	604 412	148 760	79 891	138 855
ZAPLACENÝ ÚROK CELKEM	11 758	14 145	14 967	16 039	23 288	31 784	31 219
DLUHOVÁ SLUŽBA CELKEM	67 990	76 263	66 257	620 451	172 048	111 675	170 074

Struktura příjmů a výnosů z prodeje majetku v roce 2009

	Rok 2009	%
Prodej pozemků	67 820	61,23
Prodej budov a bytů	42 747	38,59
Prodej ostatního majetku	195	0,18
Celkem	110 762	100,00

v tis. Kč



**Předběžné výsledky hospodaření akciových společností
a společností s ručením omezeným založených SML
rok 2009**

v tis.Kč

	Výnosy	náklady	HV po zdanění	Návrh na rozdělení HV				
				rezervní fond	sociální fond	investiční fond	tantiémy	nerozděl. Zisk
Dopravní podnik města Liberce, a.s.	488 716	487 232	1 484	-	-	-	-	1 484
Liberecká IS, a.s.	55 721	58 120	-2 399	-	-	-	-	-2 399
Liberecké výstavní trhy, a.s.*	506	1 716	-1 210	-	-	-	-	-1 210
Technické služby města Liberce a.s.	222 551	219 740	2 811	-	-	-	-	2 811
Sportovní areál fotbal, a.s.	80	3 563	-3 483	-	-	-	-	-3 483
Sportovní areál Ještěd a.s.	24 707	68 070	-43 363	-	-	-	-	-43 363
Sportovní areál Liberec s.r.o.	38 967	63 670	-24 703	-	-	-	-	-24 703

Poznámka : * společnost v likvidaci

**Předběžné výsledky hospodaření akciových společností
a společností s ručením omezeným založených SML
za rok 2009 v porovnání s rokem 2008**

	HV 2008	HV 2009	nárůst/pokles v %
Dopravní podnik města Liberce, a.s.	1 341	1 484	111%
Liberecká IS, a.s.	-6 578	-2 399	36%
Liberecké výstavní trhy, a.s.	-814	-1 210	149%
Technické služby města Liberce a.s.	1 109	2 811	253%
Sportovní areál fotbal, a.s.	-3 466	-3 483	100%
Sportovní areál Ještěd a.s.	15 942	-43 363	X
Sportovní areál Liberec s.r.o.	-39 532	-24 703	62%

**Souhrnné informace o plnění rozpočtu města za Statutární město
Liberec včetně Městského obvodu Liberec – Vratislavice n. N.**

v Kč

	schválený rozp. před konsolidací	upravený rozp. před konsolidací	upravený rozp. po konsolidaci	skutečnost po konsolidaci	plnění v %
<i>tř. 1 daňové</i>	1 216 299 000	1 277 415 196	1 277 415 196	1 225 930 026	96
<i>tř. 2 nedaňové</i>	42 030 818	76 646 292	76 646 292	79 791 062	104
<i>tř. 3 kapitálové</i>	164 878 000	39 770 550	39 770 550	48 796 655	123
<i>tř. 4 dotace</i>	472 129 000	699 978 030	581 400 094	611 089 503	106
Celkem příjmy	1 895 336 818	2 093 810 068	1 975 232 132	1 965 607 246	100
<i>tř. 5 běžné</i>	1 626 540 422	1 919 596 884	1 801 018 948	1 758 802 157	98
<i>tř. 6 kapitálové</i>	201 219 728	346 754 814	346 754 814	303 500 069	88
Celkem výdaje	1 827 760 150	2 266 351 698	2 147 773 762	2 062 302 226	96
Financování	- 67 576 668	- 172 541 630	- 172 541 630	- 96 694 981	

POLOŽKA	NÁZEV	Kč
POL. 4112	Neinvestiční dotace ze státního rozpočtu-souhrnný vztah	
z toho:	výkon státní správy	76 105 087,00
	příspěvek na školství	14 330 800,00
	vybraná zdravotnická zařízení (Kojenecký ústav a Dětský domov)	7 445 000,00
	CELKEM	97 880 887,00
POL. 4111	Neinvestiční transfery z všeobecné pokladní správy	
z toho:	Sociálně právní ochrana dětí (ÚZ 98 216)	8 809 678,00
	Přenesená působnost v oblasti sociálních služeb (ÚZ 98 116)	2 630 384,00
	Volby do Evropského parlamentu (ÚZ 98 348)	2 028 479,00
	Volby do PS PČR - vynaložené výdaje (ÚZ 98 071)	138 636,00
	CELKEM	13 607 177,00
POL. 4113	Neinvestiční přijaté transfery ze státních fondů	
z toho:	Dotace SFŽP - MŠ Motýlek	3 807,97
	CELKEM	3 807,97
POL. 4116	Ostatní neinvestiční transfery ze SR	
z toho:	Pojistné pro osoby vykonávající veřejnou službu (ÚZ 13 002)	10 586,00
	Sociální dávky - příspěvek na péči (ÚZ 13 235)	238 902 000,00
	Sociální dávky - pomoc v hmotné nouzi (ÚZ 13 306)	64 000 000,00
	Činnost odborného lesního hospodáře	1 741 868,00
	Dotace MZ - melioračně zpevňující dřeviny	68 850,00
	Zajištění činnosti divadel - F. X. Šaldy, Naivní divadlo	4 870 000,00
	Naivní divadlo - festivaly	300 000,00
	Naivní divadlo - vystoupení v Rakousku	54 000,00
	Dotace MV ČR - bydlení azylantů, rozvoj infrastruktury	400 000,00
	Dotace MV ČR - Koncepce prevence kriminality	199 000,00
	Dotace pro výkon Jednotných kontaktních míst	157 000,00
	Dotace MK ČR - Kaple Pilínkov	320 000,00
	Dotace MK ČR - Hrobka Liebiegů	160 000,00
	Dotace MŽP ČR - ZOO Liberec	2 448 108,00
	Dotace MŽP ČR - ZOO Liberec	12 604,00
	Dotace MK ČR - Neptunova kašna	1 330 000,00
	Územně analytické podklady - SR	67 683,00
	Územně analytické podklady - EU	383 537,00
	Dotace CZECH POINT	58 259,00
	Dotace MŽP - MŠ Motýlek	64 735,98
	CELKEM	315 548 230,98
POL. 4122	Neinvestiční přijaté transfery od krajů	
z toho:	Dotace KÚ - na divadelní činnost	1 700 000,00
	Naivní divadlo - Mateřinka, festivaly	5 000,00
	Hasiči - dotace KÚ	182 680,00
	Příspěvek pro jednotky PO	407 035,00
	Dotace KÚ - hospodaření v lesích	73 512,00
	Grant KÚ - ZŠ Orlí	3 000,00
	Grant KÚ - ZOO Liberec	185 000,00
	Grant KÚ - ZŠ Husova	4 000,00
	Grant KÚ - ZŠ Na výběžku	10 000,00
	Dotace KÚ - ZUŠ Frýdlantská	30 000,00
	Dotace KÚ - ZŠ Česká	13 566,00
	Grant KÚ - Víkendy společným směrem	50 000,00
	Dotace KÚ - MŠ Klášterní	73 000,00
	Dotace KÚ - ZOO Liberec	100 000,00
	Dotace KÚ - ZŠ Husova	45 000,00
	Dotace KÚ - ZpŠ Orlí	27 000,00
	Dotace KÚ - ZpŠ Gollova	24 000,00
	Dotace KÚ - ZŠ Sokolovská	181 500,00
	Soutěže ZUŠ	87 700,00
	Dotace MŠMT - Kontakt Liberec	180 000,00
	Grant KÚ - ZŠ Na Perštýně	187 500,00
	Dotace KÚ - ZOO Liberec - SEV Divizna	176 192,59
	Grant KÚ - ZŠ Dobiášova	142 976,69
	Grant KÚ - ZŠ Jabloňová	179 416,50
	Grant KÚ - ZŠ Lesní	279 927,91
	Grant KÚ - ZŠ Na Perštýně - EU	1 062 500,00
	Dotace KÚ - ZOO Liberec - SEV Divizna - EU	998 424,67
	Grant KÚ - ZŠ Dobiášova -EU	810 201,21
	Grant KÚ - ZŠ Jabloňová - EU	1 016 693,50
	Grant KÚ - ZŠ Lesní - EU	1 586 258,16
	Grant KÚ - Podpora moderních forem výuky	263 309,66
	Grant KÚ - Podpora moderních forem výuky - EU	1 492 088,02
	CELKEM	11 577 481,91

POLOŽKA	NÁZEV	KČ
POL. 4123	Neinvestiční přijaté transfery od regionálních rad	
z toho:	Dotace RRRS - ZOO Liberec	276 716,24
	Dotace RRRS - ZŠ U školy	43 177,50
	Dotace RRRS - ZOO Liberec - EU	3 136 117,32
	Dotace RRRS - ZŠ U školy - EU	489 345,00
	CELKEM	3 945 356,06
POL. 4211	Investiční přijaté transfery z všeobecné pokladní správy SR	
z toho:	Limit UniCredit - ZŠ Barvířská, přestavba, přístavba	9 500 000,00
	CELKEM	9 500 000,00
POL. 4213	Investiční přijaté transfery ze státních fondů	
z toho:	Dotace SFŽP - MŠ Motýlek	141 244,02
	Dotace SFŽP - MŠ Jablůňka	165 073,99
	Dotace SFŽP - MŠ Malínek	95 358,50
	Dotace SFŽP - MŠ Stromovka	100 871,99
	CELKEM	502 548,50
POL. 4216	Ostatní investiční přijaté transfery ze SR	
z toho:	Dotace MZE - příspěvek na hospodaření v lesích	172 878,00
	Limit UniCredit - rozšíření kamerového systému - 1. etapa	350 000,00
	Dotace MŽP - MŠ Motýlek - EU	2 401 162,01
	Dotace MŽP - MŠ Jablůňka - EU	2 806 258,99
	Dotace MŽP - MŠ Malínek - EU	1 621 094,50
	Dotace MŽP - MŠ Stromovka - EU	1 714 831,99
	CELKEM	9 066 225,49
POL. 4222	Investiční přijaté transfery od krajů	
z toho:	Dotace KÚ - hasiči	155 030,00
	Dotace KÚ - MŠ Kamarád	100 000,00
	Dotace KÚ - rekonstrukce areálu Pekárkova	2 000 000,00
	Grant KÚ - ZOO Liberec	100 000,00
	Grant KÚ - ZŠ Dobiášova	11 835,00
	Grant KÚ - ZŠ Dobiášova - EU	67 065,00
	CELKEM	2 433 930,00
POL. 4223	Investiční přijaté transfery od regionálních rad	
z toho:	Dotace RRRS - ZOO Liberec	57 538,57
	Dotace RRRS - ZŠ U školy	358 340,40
	Dotace RRRS - ZOO Liberec - EU	652 103,85
	Dotace RRRS - ZŠ U školy - EU	4 061 191,20
	Dotace RRRS - rekonstrukce přístupové komunikace Ještěd	1 847 382,04
	Dotace RRRS - rekonstrukce přístupové komunikace Ještěd - EU	20 936 996,37
	CELKEM	27 913 552,43
POL. 4131	Převody z vlastních fondů hospodářské činnosti	83 510 000,00
POL. 4121	Neinvestiční přijaté transfery od obcí	3 000,00

CELKEM PŘIJATÉ DOTACE v Kč

575 492 197,34

Dle pokynů ekonomického odboru Krajského úřadu Libereckého kraje bylo provedeno finanční vypořádání účelových dotací poskytnutých ze státního rozpočtu v roce 2009. Po kontrole údajů v účetnictví byly zpracovány předepsané tabulky a nedočerpané finanční prostředky byly vráceny v termínu v následujícím členění:

POLOŽKA	NÁZEV	Kč
POL. 4116	Ostatní neinvestiční transfery ze SR	
z toho:	Sociální dávky - příspěvek na péči (ÚZ 13 235)	2 170 000,00
	Sociální dávky - pomoc v hmotné nouzi (ÚZ 13 306)	3 787 788,00
	Dotace MV ČR - Koncepce prevence kriminality (ÚZ 14005)	12 331,50
	Dotace CZECH POINT (ÚZ 14008)	108,00
	Dotace pro výkon Jednotných kontaktních míst (ÚZ 22005)	7,42
	CELKEM	5 970 234,92
POL. 4111	Neinvestiční transfery z všeobecné pokladní správy	
z toho:	Sociálně právní ochrana dětí (ÚZ 98 216)	547 811,54
	CELKEM	547 811,54

CELKEM VRÁCENÉ DOTACE v Kč 6 518 046,46

ZPRÁVA NEZÁVISLÉHO AUDITORA

I. PŘÍJEMCE

Název účetní jednotky: **Statutární město Liberec**
Sídlo: 460 59 Liberec I, nám. Dr. Beneše 1
IČ: 00262978
Určeno: pro radu a zastupitelstvo Statutárního města Liberec

II. OBECNÁ USTANOVENÍ

Provedli jsme **ověření účetní závěrky a přezkoumání hospodaření Statutárního města Liberec za rok 2009** v souladu se zákonem č. 420/2004 Sb. o přezkoumávání hospodaření územních samosprávných celků a dobrovolných svazků obcí, zákonem č. 128/2000 Sb. o obcích, zákonem č. 93/2009 Sb. o auditorech, Mezinárodními auditorskými standardy a souvisejícími aplikačními doložkami Komory auditorů ČR a auditorskými směrnici vydanými KA ČR. Auditorská prověrka se uskutečnila na Magistrátu SML ve dnech od 12. do 23. dubna 2010 na základě smlouvy z 12. 11. 2007.

Za sestavení účetní závěrky a závěrečného účtu v souladu s platnými zákony a předpisy ČR **odpovídá statutární orgán Města**. Součástí této odpovědnosti je navrhnout, zavést a zajistit vnitřní kontroly nad sestavováním účetní závěrky a věrným zobrazením skutečností v ní tak, aby neobsahovala významné nesprávnosti způsobené podvodem nebo chybou, zvolit a uplatňovat vhodné účetní zásady a provádět účetní odhady, které jsou, s ohledem na danou situaci, přiměřené.

Odpovědností auditora je vydat výrok k účetní závěrce a vyjádřit závěr o výsledcích přezkoumání hospodaření Města. Audit jsme provedli v souladu se zákonem č. 93/2009 Sb. o auditorech, Mezinárodními auditorskými standardy a souvisejícími aplikačními doložkami Komory auditorů ČR. Podle těchto předpisů jsme povinni dodržovat etické normy a naplánovat a provést audit tak, abychom získali **přiměřenou jistotu, že účetní závěrka neobsahuje významné nesprávnosti a že Město ve svém finančním hospodaření postupuje v souladu s předpisy platnými v ČR**.

Audit zahrnuje provedení auditorských postupů, jejichž cílem je získat důkazní informace o částkách a skutečnostech uvedených v účetní závěrce. Výběr auditorských postupů závisí na úsudku auditora, včetně toho, jak auditor posoudí rizika, že účetní závěrka obsahuje významné nesprávnosti způsobené podvodem nebo chybou. Při posuzování těchto rizik auditor přihledne k vnitřním kontrolám, které jsou relevantní pro sestavení účetní závěrky a věrné zobrazení skutečností v ní. Cílem posouzení vnitřních kontrol je navrhnout vhodné auditorské postupy, nikoli vyjádřit se k účinnosti vnitřních kontrol. Audit též zahrnuje posouzení vhodnosti použitých účetních metod.

Přezkoumání hospodaření zahrnuje výběrovým způsobem provedené ověření údajů o plnění příjmů a výdajů rozpočtu a o ostatních peněžních operacích včetně údajů o tvorbě a použití peněžních fondů, údajů o peněžních operacích týkajících se cizích a sdružených prostředků. Předmětem ověřování bylo rovněž zadávání a uskutečňování veřejných zakázek a dále dodržování povinností uložených zákonem č. 250/2000 Sb. o rozpočtových pravidlech územních rozpočtů a dalšími právními předpisy upravujícími finanční hospodaření územních samosprávných celků.

Domníváme se, že získané důkazní informace jsou dostatečné a vhodné a poskytují přiměřený základ pro vyjádření výroku auditora k účetní závěrce a závěru z přezkoumání hospodaření. Výsledky použitých auditorských postupů jsou stručně dále popsány v části „Shrnutí výsledků auditorské prověrky“.

III. VÝROK AUDITORA K ÚČETNÍ ZÁVĚRCE A ZÁVĚR Z PŘEZKOUMÁNÍ HOSPODAŘENÍ

Na základě výsledků provedeného auditu konstatujeme, že v účetních postupech a sestavení účetní závěrky nebyly zjištěny nedostatky významného charakteru. Lze tedy konstatovat, že účetnictví Statutárního města Liberec je vedeno v podstatných souvislostech v souladu s účetními předpisy platnými v ČR, zejména zákonem č. 563/91 Sb. o účetnictví.

Podle našeho názoru účetní závěrka podává ve všech významných ohledech věrný a poctivý obraz aktiv, vlastních zdrojů krytí stálých a oběžných aktiv, cizích zdrojů a finanční situace Statutárního města Liberec k 31.12.2009 a výsledku hospodaření za hospodářskou činnost za rok 2009. Při hodnocení vypovídací schopnosti účetní závěrky je třeba vzít v úvahu, že v souladu s účetními metodami platnými pro územní samosprávné celky nebylo účtováno o opravných položkách k dlouhodobému finančnímu majetku a k pohledávkám se sníženou likviditou.

Výkaz pro hodnocení plnění rozpočtu ve všech významných souvislostech navazuje na údaje účetnictví. Při provedených výběrových šetřeních nebyly zjištěny případy porušení rozpočtové kázně. Závěrečný účet byl sestaven v souladu s údaji účetnictví a výkazu pro hodnocení plnění rozpočtu. Obsahuje odpovídající informace důležité pro posouzení celkové finanční situace a úrovně hospodaření Města v roce 2009.

Přezkoumání hospodaření Městského obvodu Liberec – Vratislavice nad Nisou bylo provedeno k 23.4.2010 bez zjištění významných nedostatků.

- - -

Zprávu auditora předkládá **AUDITEX, s. r. o., Liberec**, zapsaná pod číslem 9 do seznamu auditorských společností, který je veden Komorou auditorů ČR. Prověrku provedli auditori **Ing. Lumír Šubert**, číslo osvědčení 1431, a **Ing. Pavla Havlová**, číslo osvědčení 1956, a asistenti auditora **Ing. Vlastislav Cejnar**, číslo osvědčení 713, a **Ing. Dagmar Šebestová**, číslo osvědčení 1960. Zpráva auditora se předává Městu ve třech vyhotoveních svázaných a v jednom vyhotovení nesvázaném.

- - -

V Liberci, dne 23. dubna 2010, jménem auditorské společnosti zprávu auditora vypracoval:



Ing. Lumír Šubert
auditor, číslo osvědčení 1431
jednatel společnosti

IV. SHRnutí VÝSLEDKŮ AUDITORSKÉ PROVĚRKY

Porovnáním rozvahy a výkazu zisku a ztráty k 31.12.2009 s údaji účetnictví bylo zjištěno, že **údaje těchto účetních výkazů navazují na stavy příslušných účtů**. Město při jejich sestavení v zásadě dodrželo závazná ustanovení zákona o účetnictví a navazujících prováděcích předpisů, kterými se stanovuje obsah účetní závěrky pro organizační složky státu, územní samosprávné celky a příspěvkové organizace.

Příloha účetní závěrky zahrnuje jednak tabulkovou, jednak popisnou část. Je možno konstatovat, že obsahuje podstatné údaje vymezené v ustanovení § 24 vyhlášky č. 505/2002 Sb. Auditor pouze upozornil na některé metodické nedostatky při sestavení přílohy, které však nejsou významného charakteru.

Rozdíl mezi celkovými příjmy a výdaji je uveden ve výkazu pro hodnocení plnění rozpočtu k 31.12.2009. Auditor ověřil bez zjištění zásadních nesrovnalostí vazbu vykázaného schodku rozpočtového hospodaření a účetního výsledku hospodaření. Na základě provedené dokladové prověrky a kontroly náplně některých vykázaných rozpočtových položek, zejména třídy 8 - Financování můžeme konstatovat, že **vykázané údaje navazují na účetnictví**.

Při kontrole bilanční kontinuity bylo zjištěno, že počáteční stavy rozvahových účtů k 1.1.2009 byly převedeny tak, jak byly vykázané k 31.12. 2008.

Účetní zápisy jsou řádně doloženy účetními doklady, které v převážné míře obsahují veškeré požadované náležitosti. Chybějící náležitosti je třeba dodatečně doplnit.

Stav jednotlivých účtů majetku a závazků byl ověřen inventarizací. Lze konstatovat, že úroveň a způsob provedení inventarizací umožnil ověření stavu aktiv a pasiv k datu roční závěrky. Výsledky inventur jsou projednávány příslušnými orgány Města.

V účetnictví Města je evidován poměrně vysoký objem pohledávek se značně sníženou likviditou. Jedná se především o pohledávky po lhůtě splatnosti nad 2 roky, které jsou vykázané na účtě 315 – Pohledávky za rozpočtové příjmy a činí 84 mil. Kč (v roce 2008 to bylo 80 mil. Kč). Protože Město mimo hospodářskou činnost nemůže provést podle platných účetních předpisů korekci ocenění těchto pohledávek tvorbou opravné položky a ani v rámci pohledávek z hospodářské činnosti nebyla korekce proúčtována, je tím pohled na majetkovou situaci Města poněkud zkreslený. Tuto skutečnost je třeba při hodnocení údajů rozvahy brát na zřetel.

Rovněž při hodnocení celkové hodnoty dlouhodobého majetku je třeba vycházet ze skutečností, že odepisovatelný majetek není podle metod platných pro územní samosprávné celky odepisován, rovněž opravné položky se neúčtují. Hodnota majetkových účastí ve společnostech, které jsou v likvidaci a kde nelze očekávat prakticky žádné inkaso likvidačního zůstatku činí 103 mil. Kč.

Při ověření rozpočtového hospodaření (příjmů a výdajů) nebyly zjištěny významné nesprávnosti. Auditóři se nezabývali účelností a potřebností vynaložených výdajů na jednotlivé činnosti Města, což je předmětem tzv. výkonnostního auditu, který není předmětem smlouvy. Rovněž nehodnotili celkovou výši vynaložených prostředků na příspěvkové organizace, resp. na obchodní společnosti, v nichž má Město majetkový podíl. V návrhu **závěrečného účtu** Města nebyly zjištěny nedostatky závažného charakteru.

Předmětem prověrky byly rovněž základní procedurální kroky při **schvalování rozpočtu a rozpočtových změn**. Můžeme konstatovat, že nebyly zjištěny závažné odchylky od platných předpisů, že je vedena řádná evidence rozpočtových změn a že údaje o původním a upraveném rozpočtu uvedené ve výkazu pro hodnocení plnění rozpočtu byly schváleny zastupitelstvem.

Auditor v průběhu prověrky nezjistil případy, kdy by Město postupovalo při realizaci akcí majících charakter **veřejné zakázky** v rozporu s platnými právními předpisy. Rovněž dokumentace k provedeným výběrovým řízením je v podstatných náležitostech vedena v souladu se zákonem. Prověrky kontrolních orgánů, které v této oblasti probíhají, nejsou dosud ukončeny a nelze zcela jednoznačně předvídat zda a pokud ano, tak jak velká rizika z nich pro Město vyplývají.

Vnitřní kontrolní systém je zaveden v souladu se zákonem 320/2001 Sb. o finanční kontrole. Jeho fungování je upraveno odpovídajícími vnitřními předpisy.

Povinnou součástí zprávy o přezkoumání hospodaření dle zákona č. 420/2004 Sb. je uvedení:

- ⇒ podílu zastaveného majetku na celkovém majetku Města. Hodnota zastaveného majetku Města činí celkem 804 mil. Kč, z toho nemovitosti představují částku 695 mil. Kč, obchodní podíl ve společnosti Sportovní areál Liberec 109 mil. Kč. Podíl zastaveného majetku na celkových aktivech Města činí $804 / 14.639 = 5,49 \%$.
- ⇒ podílu pohledávek a závazků na rozpočtu Města. Přesná konstrukce ukazatele není ze zákona zcela zřejmá. Auditor z důvodu zajištění srovnatelnosti postupoval stejně, jako v minulém roce, a pro výpočet použil rozpočtové příjmy po konsolidaci jako zdroj vzniku pohledávek a zdroj úhrady závazků. Z pohledávek a závazků byly vyloučeny položky, které mají interní charakter, a nebyly vzaty v úvahu zálohy poskytnuté na pořízení dlouhodobého majetku a závazky k účastníkům sdružení.

Rok 2009

1) pohledávky v účtové třídě 3 a v účtové skupině 27 v tis. Kč	240.337
<u>vyloučení interních vztahů</u>	<u>0</u>
celkem	240.337

podíl pohledávek na příjmech = $240.337 / 1.965.607 = 0,1223$

2) závazky v účtových třídách 3 a 9 a v účtových skupinách 27 a 28 v tis. Kč	2.096.366
vyloučení závazků ze sdružení	-726.011
<u>vyloučení interních vztahů</u>	<u>-17.620</u>
celkem	1.352.735

podíl závazků na příjmech = $1.352.735 / 1.965.607 = 0,6882$

Rok 2008

1) pohledávky v účtové třídě 3 a v účtové skupině 27 v tis. Kč	355.884
<u>vyloučení interních vztahů</u>	<u>0</u>
celkem	355.884

podíl pohledávek na příjmech = $355.884 / 2.750.814 = 0,1294$

2) závazky v účtových třídách 3 a 9 a v účtové skupině 27 v tis. Kč	2.173.473
vyloučení závazků ze sdružení	-726.011
<u>vyloučení interních vztahů</u>	<u>-2.029</u>
celkem	1.445.433

podíl závazků na příjmech = $1.445.433 / 2.750.814 = 0,5255$

Statutární město Liberec zastupovali v průběhu prověrky pan Ing. Čeněk Svoboda, vedoucí odboru ekonomiky, a pan Pavel Kaiser, vedoucí oddělení IS. Zpráva auditora byla projednána s níže podepsanými zástupci Města, kteří potvrzují souhlas s jejím obsahem a zároveň berou na vědomí, že audit účetní závěrky k 31.12.2009 a přezkoumání hospodaření za rok 2009 nezbavuje Město odpovědnosti za správnost vedení účetnictví, sestavení účetní závěrky a závěrečného účtu a za dodržování rozpočtové kázně.

V Liberci, dne 23. dubna 2010

Za Statutární město Liberec:



Ing. Čeněk Svoboda
vedoucí odboru ekonomiky



Ing. Jiří Kittner
primátor

PŘÍLOHY

Rozvaha Statutárního města Liberec	-	Příloha číslo 1
Výkaz zisku a ztráty Statutárního města Liberec	-	Příloha číslo 2
Příloha účetní závěrky	-	Příloha číslo 3