



STATUTÁRNÍ MĚSTO LIBEREC

INFORMACE

pro jednání zastupitelstva města dne 28. 4. 2011

Komunikace Olbrachtova

**Petice za řešení bezbariérového přístupu k domům č.p. 619, 620,
643, 644 pomocí chodníku**

Předkládá: David Novotný, pověřený zastupováním vedoucího odboru technické správy veřejného majetku

Zpracoval: Ing. Radek Chobot, specialista odboru technické správy veřejného majetku

telefon: 485 243 876

Důvodová zpráva

Statutární město Liberec obdrželo dne 7.3.2011 petici týkající se problematiky bezpečného přístupu chodců na sídliště Kunratická Východ. Předmětem petice je zřízení bezbariérového přístupového chodníku na komunikaci Olbrachtova, a to zejména jako přístupovou cestu k bytovým domům č.p. 619, 620, 643 a 644, k ZŠ Kunratická a k MŠ Korálek. Autory petice jsou Ing. Milada Krejsová, Olbrachtova 619, 460 15 Liberec 15, Vladimíra Jurigová, Aloisina Výšina 645/55, 460 15 Liberec 15 a Zbyněk Velek, Sněhurčina 707/67, 460 15 Liberec 15.

Tato petice navazuje na dvě zamítavá stanoviska odboru technické správy veřejného majetku (odboru TS) v předmětné problematice. První podnět paní Ing. Krebsové ve věci zřízení bezbariérového přístupu byl odboru TS doručen dne 6.4.2010, na tento podnět bylo reagováno a bylo navrženo (příloha číslo 4), že v rámci zpracování projektové dokumentace pro bezbariérové vchody do domů bude odbor TS připraven jednat v této věci. Dále odbor TS zajistil realizaci osazení stávající přístupové cesty dvoumadlovým ocelovým zábradlím pro snazší přístup. Dne 18.10.2010 byla doručena navazující žádost Ing. Krebsové, která požadovala zařazení realizace stavby bezbariérového komunikace pro pěší do IPRM Rochlice. Odbor TS reagoval (příloha číslo 5) zamítavým stanoviskem, kdy byla tato žádost zamítnuta s ohledem na platné legislativní podmínky pro výstavbu komunikací pro chodce a nemožnost zařadit tuto stavbu do IPRM Rochlice.

Přístup k bytovým domům je řešen pomocí chodníku, který využívá rampové schodiště pro vyrovnání převýšení, tento chodník byl na žádost obyvatelů této lokality osazeno madlovým zábradlím pro snazší přístup. Tato přístupová cesta řeší vysoké převýšení v lokalitě pomocí tzv. rampového schodiště, které má větší délku stupnice a nízkou výšku podstupnice, tak aby po nich bylo možné chodit bez velké fyzické námahy. Další přístupovou cestu k těmto bytovým domům, ZŠ Kunratická a MŠ Korálek tvoří komunikace Aloisina Výšina, která je v předmětné lokalitě koncipována jako bezbariérová se smíšeným provozem chodců a cyklistů.

Ze strany petičního výboru je požadováno vybudování další přístupové cesty od autobusové zastávky, a to po komunikaci Olbrachtova podél které v předmětné lokalitě není chodník. Petiční výbor požaduje bezbariérový přístup ke všem výše uvedeným číslům popisným, k MŠ Korálek a ZŠ Kunratická. Tento požadavek je podpořen vyjádřením Národního institutu pro integraci osob s omezenou schopností pohybu a orientace České republiky, o.s. (NIPI, příloha číslo 2), kdy toto vyjádření je souhlasné, ale pouze na část přístupové cesty podél komunikace Olbrachtova, která však neřeší komplexní přístup ke všem požadovaným objektům. K těmto požadavkům má OTSVM následující připomínky:

1. Bytové domy nemají bezbariérový přístup

Bytové domy Olbrachtova č.p. 619 a 620 a Aloisina Výšina č.p. 643 a 644 mají vstup řešen pomocí prudkého schodiště, které rozhodně neumožňuje bezbariérový přístup do předmětných domů. Tato schodiště jsou ve vlastnictví jednotlivých bytových družstev. Bez existence projektu, který bude řešit bezbariérový přístup do domů není možné účinně napojit systém pěší dopravy k předmětným domům. Smysl by mělo pouze bezbariérové řešení celé lokality, a to za podmínky bezbariérových přístupů do jednotlivých domů, které jak je patrné z vyjádření NIPI, je možné realizovat pouze za pomoci zdvihací plošiny nebo bezbariérové rampy a dále je nutné upravit vchodové prostory včetně dveří.

2. Parkování před bytovými domy

Zřízením přístupových chodníků k jednotlivým domům dojde k výraznému omezení parkovacích ploch před těmito domy. V současnosti jsou tato parkoviště úplně zaplněna parkujícími vozidly, a to zejména obyvateli těchto bytových domů. Pokud by byl zřízen chodník, tak pouze na úkor cca. 20 parkovacích míst, což je téměř 50% parkovací kapacity.

3. Podélný sklon komunikace Olbrachtova

Platná legislativa umožňuje pro komunikaci pro pěší maximální podélný sklon do 8,33%. Místním šetřením za pomoci měření nivelačním přístrojem byly zjištěny podélné sklony v rozmezí od 11% do 13%. Platná legislativa sice umožňuje udělení výjimky k tomuto ustanovení, ale v tomto případě nelze považovat tento chodník za plně bezbariérový a je nutné ho doplnit 3 madlovým zábradlím. Nelze však zaručit, že by toto řešení předmětnou situaci zlepšilo a nebylo by nutné i přesto použít vyrovnávkové rampové schodiště. V rámci celého řešení bezbariérového přístupu je nutné dále uvažovat o 2 místech pro přecházení, které budou muset odpovídat platné legislativě, a to tedy včetně nasvětlení a bezbariérových úprav. Toto požadované řešení si z těchto důvodů vyžádá vysoké investiční náklady na tuto stavební akci.

4. Finanční náklady realizace

Realizace komplexního přístupu ke všem objektům zmíněným v petici by si vyžádal investiční náklady cca. 1 000 000 Kč. Částečné řešení navržené NIPI by si vyžádalo investiční náklady cca. 500 000 Kč, ale neřeší celou oblast komplexně včetně bezbariérových přístupů ke všem zmíněným objektům. Odbor TS v roce 2011 realizuje projektové dokumentace a inženýrské studie k několika komunikacím pro chodce (Plátenická, Uralská – Kubelíkova, Krásná Studánka, Americká, Na Pískovně, Dětská atd.), kdy v těchto lokalitách se jedná zejména o bezpečnostní závady, které bezprostředně ohrožují chodce a není zde prokazatelně jiná přístupová cesta, a proto mají tyto akce větší prioritu než požadování komunikace pro pěší.

Rada města dne 5.4.2011 pod číslem usnesení 238/2011 schválila v příloze č. 6 přiložený návrh odpovědi, který odbor TS odeslal petičnímu výboru zastoupeným Ing. Krebsovou a dále odbor TS zařadil další přípravu této akce do návrhu plánu činnosti na příští období.

Přílohy:

- Č. 1) Petice (podací číslo CJ MML 042561/11)
- Č. 2) Vyjádření NIPI
- Č. 3) Korespondence s Ing. Krebsovou číslo 1
- Č. 4) Korespondence s Ing. Krebsovou číslo 2
- Č. 5) Situace, návrh řešení a fotodokumentace
- Č. 6) Odpověď na petici pí. Krebsové

Hkurka - Novotny

Milada Krebsová, Olbrachtova 619, 460 15 Liberec 15

Statutární město Liberec

Vedoucí odboru technické správy veřejného majetku

David Novotný



Statutární město Liberec
Doručeno: 07.03.2011
CJ MML 042581/11
Listy: 12 přílohy: 0



Váš dopis značky CJ MML 091883/10 ze dne 14.5.2010 a
CJ MML 193577/10 ze dne 9.11.2010

V Liberci 7.3.2011

Vážený pane Novotný,

ve výše uvedených Vašich dopisech zamítáte moje upozornění a žádost o zřízení bezpečného příchodu k domu č.p. 619/39 a dalším obytným domům, školce a škole v severovýchodní části sídliště Kunratická s tím, že „stávající výškové uspořádání komunikací neumožňuje vybudování bezbariérového chodníku do vnitrobloků výše uvedených domů dle současné platné legislativy“ (bez bližšího odkazu). Takovéto zdůvodnění mě nemohlo přesvědčit o tom, že by legislativa odpírala možnost bezpečného přístupu pěším obyvatelům dvacetpět let starého sídliště k jejich domovům. Obrátila jsem se proto jménem Společenství vlastníků bytů domu č.619 s žádostí o posouzení požadavku na Národní institut pro integraci osob s omezenou schopností pohybu a orientace České republiky, o.s. Stanovisko institutu, které vypracovala ing.Košťálová, v kopii přikládám. Věřím, že i Váš odbor bude tímto vyjádřením uspokojen, odpadnou Vaše obavy z porušení legislativy a obyvatelé našeho sídliště se mohou těšit, že se dočkají v reálném termínu toho, že pěší chůzí překonají kritický úsek, aniž by jim bezprostředně hrozilo nebezpečí sražení automobilem.

V mezidobí od poslední zamítavé odpovědi z magistrátu, tentokrát odboru dopravy, byl na základě shody obyvatel sídliště v obavách z nebezpečí při procházení inkriminovaného úseku po frekventované vozovce ustaven petiční výbor, který na podporu zřízení bezpečného přístupu pro chodce shromáždil pod petici dle §1 zákona č.85/1990 Sb. 172 podpisy. Rovněž tuto petici o 10ti arších přikládám a věřím, že vyřešení problému bez zbytečných odkladů bude odpovědí Magistrátu města Liberce občanům. Taková odpověď bude s povděkem přijata nejen těmi, kteří se podepsali.

S pozdravem a s díky za námahu, kterou pro vyřešení problému vynaložíte,

Milada Krebsová
Milada Krebsová

Přílohy: 2x

Na vědomí: Společenství vlastníků bytových jednotek domu č.619 Olbrachtova ul.



Národní institut pro integraci osob s omezenou schopností pohybu a orientace České republiky, o.s.

Konzultační středisko Libereckého kraje, 461 17 Liberec, Husova 1290/75, www.nipi.cz
Poštovní adresa: Sněhurčina 682/17, 460 15 Liberec 15

Ing. Milada Krebsová
Olbrachtova 619/39
460 15 Liberec XV

Vaše značka: --- Naše značka: 16/11_0027/91 Vyřizuje: Ing. J. Košťálová Liberec dne: 25.2.2011

VĚC: „Bezpečný přístup pro pěší k domu v Olbrachtově ulici č.p. 619/39 v Liberci na sídlišti Kunratická z autobusové zastávky“
Stanovisko pro Společenství vlastníků Olbrachtova 619

Na Vaše vyžádání jsme posoudili uvedenou stavbu z hlediska Stavebního zákona č.183/2006 Sb., prováděcích vyhlášek a zejména vyhlášky č.398/2009 Sb., o obecných technických požadavcích zabezpečujících bezbariérové užívání staveb.

Místo stavby: k.ú. 682390 Starý Harcov, Liberec, ul. Olbrachtova, kraj Liberecký

Z hlediska plnění požadavků vyhlášky č. 398/2009 Sb., lze stavbu posuzovat dle:
§2 odst. (1) písm. a) - pozemní komunikace a veřejné prostranství
§2 odst. (1) písm. c) - společný prostor a domovní vybavení bytového domu obsahujícího více než 3 byty

Komunikace:

1. Chodníky a ostatní pochozí plochy musí umožňovat samostatný, bezpečný, snadný a plynulý pohyb osobám s omezenou schopností pohybu nebo orientace a jejich míjenci s ostatními chodci. Přístupy do staveb musí být bez schodů a vyrovnávacích stupňů. Stejný požadavek je uveden i nejméně na 1 přístupovou komunikaci pro pěší k bytovému domu. / §4 odst. (1), §5 odst.(1) /
2. Komunikace pro pěší má předepsaný podélný sklon nejvýše do 8,33%. S ohledem na závazně územně technické důvody, které vylučují u změn dokončených staveb dodržení max. sklonu, lze chodník ponechat dle stávající nivelety. / §1 odst.(2) /
3. Dle §14 lze k překročení max. podélného sklonu povolit výjimku k tomuto konkrétnímu bodu č. 1.1.2. příl.č.2. Výjimky ve vyhlášce pamatují na města v kopcovitém terénu a současná platná legislativa umožňuje vybudování chodníku. Ten sice nebude přístupný pro samostatný pohyb osob na vozíku, ale pro všechny ostatní občany včetně osob na vozíku s doprovodem umožní bezpečný přístup k objektu mimo vozovku. Chodník budou využívat převážně osoby doprovázející dítě v kočárku a osoby přestárlé včetně lehčího pohybového postižení. Vzhledem k podélnému sklonu by měl být doplněn 3 madlovým zábradlím.
4. Na chodníku min. šířky 1500 mm by se měl dodržet příčný sklon do 2% a po úseku 200 m je nutné zřídit odpočívadlo v délce 1,5 m s podélným a příčným sklonem do 2%. Dále doplnit chodník i hmatovými úpravami pro osoby se zrakovým postižením v návaznosti na dopravní značení. Tyto požadavky je reálně splnit.

5. Váš objekt byl postaven v době, kdy se požadavky stávající prováděcí vyhlášky se v tomto rozsahu nevztahovaly na bytový dům. Pokud se Společenství vlastníků rozhodne pro bezbariérové zpřístupnění vašeho objektu, měli by jste dodržet následující požadavky závazné vyhlášky:
 - 5.1 Přístup do částí staveb užívaných veřejností musí být bezbariérově zajištěn. Výškový rozdíl vnějších a vnitřních komunikací nesmí být vyšší než 20 mm, jinak musí být řešen bezbariérovou rampou nebo zdvihací plošinou šikmou nebo svislou. / §6 odst.(2), §5 odst.(1) /
Min. rozměry svislé zdvihací plošiny: 1100 mm x 1400 mm, nosnost min. 250 kg.
Min. rozměr šikmé zdvihací plošiny: 800 mm x 1250 mm, nosnost min. 150 kg.
 - 5.2 Vstup do objektu musí mít šířku nejméně 1250 mm, hlavní otevíravé křídlo dvoukřídlových dveří musí umožňovat otevření nejméně 900 mm. (bod 1.1.3. příl.č.3)
 - 5.3 Před vstupem do budovy musí být plocha nejméně 1500 mm x 1500 mm při otevření dveří dovnitř objektu. (bod 1.1.1. příl.č. 3) *Manipulační plocha (do sklonu 2%) musí umožnit otočení osoby na vozíku před dveřmi.*

Závěr:

Dostavba chodníku je za současné platné legislativy reálná v rozsahu od autobusové zastávky k boční pravé straně objektu, která sousedí s parkovištěm. Stavební detaily a vybavení bezbariérovými prvky musí odpovídat vyhlášce č. 398/2009 Sb., včetně její přílohy, ČSN 73 6110 Projektování místních komunikací (2010).



Ing. Jana Košťálová

NIPY Č. S.
NÁRODNÍ INŽENÝRSKÝ ÚSTAV, s. r. o.
KRAJSKÉ KANCELÁŘSKÉ ÚSTŘEDÍ
LIBEREC

Magistrát města Liberec

Odbor technické správy veřejného majetku

Ing. Ladislav Fuchs
nám. Dr. E. Beneše 1
460 59 Liberec 1

Statutární město Liberec

Doručeno: 08.04.2010

CJ MML 084319/10

listy: 2 přílohy: 0



Vážený pane vedoucí,

obracím se na Vás jako vedoucího správy veřejného majetku, zejména komunikaci ve věci zřízení bezpečného příchodu pro pěší na sídlišti Kunratická – východní část a bezbariérového přístupu do domu v Olbrachtově ulici č.619/39 a dalších objektů na tomto sídlišti.

Současný stav:

Pro přístup k domům v Olbrachtově ulici č. 619, č. 620 a domům č. 643 a č. 644 Aloisina Výšina slouží vozovka, ve spodní části společná pro přístup k obchodnímu domu Luna a jemu přilehlému parkovišti, která končí rozšířenými prostorami mezi uvedenými čtyřmi domy. Ty jsou plně využívány jako parkoviště. Na ně navazují cesty pro pěší směrem ke škole, školce a Sněhurčině ulici. Rovněž v horní části přístupové vozovky, která má značné stoupání a zahýbá v pravém úhlu, parkují vozidla. Chodník na sídlišti nevede, resp. jeho krátký úsek v délce cca 10metrů končí jako slepý. Na jižní straně pod domy je schodiště o 24 schodech různé nášlapné délky bez zábradlí, proto značně nepohodlné, i když dobře udržované. Za těchto podmínek v hustém provozu aut, musí po vozovce procházet pěší. A není jich málo, protože je to jediná přístupová cesta ke konečné zastávce MHD před Lunou pro obyvatele celé východní části sídliště. V zimním období je vozovka uklouzaná, auta se musí už dole rozjet, aby zvládla stoupání, těžko ovladatelná se potom v úzkém prostoru míjí s chodci, kteří balancují v rozježděném sněhu na kluzkém podkladě.


Jediný přístup do obytného domu se 32 byty na adrese Olbrachtova 619/39 představuje venkovní schodiště, které sestává z 10 schodů. Z toho dva jsou ještě v asfaltovém chodníku, zbytek tvoří terakotové desky. Uvnitř je dům vybaven výtahem, vchod však představuje značnou překážku. Bydlíme v domě od března roku 1985, tj. právě dvacetpět let, za tu dobu jsme tuto překážku odzkoušeli v různých situacích. V zimě podesta a schody namrzají a nebezpečně kloužou. Problém byl s kočárkem, když jsem si přivezla vnoučata. V té době byly malé děti ve více rodinách a ty svépomocí překlenuly schody dvojicí prken. Bylo to řešení značně riskantní, dnes už jsou prkna odstraněna a máme snázejší a vynázejší po schodišti v náručí kočárky i s dětmi. Když mě po operaci kotníku přivezla sanita, musel s sebou řidič mít pomocníka, aby mě mohli po schodišti dopravit s vozíkem do bytu. Vynést kolo jsem nezvládala. Když jsem se starala o svou maminku, byla u nás vězněm, ačkoliv měla invalidní vozík. Nákupní vozík posloužil paní Pomikálkové, která trpěla pohybovým omezením, dobře z obchodu až k zevnímu schodišti před domem, pak byla v pasti. V současné době se i pro nás mění schodiště v černou můru. Zachraňují nás laskaví sousedé. Manžela vybavili v nemocnici chodítkem na kolečkách, bez cizí pomoci s ním schody nepřekoná. Já mám sice elektrické vozítko pro invalidní, přechovávat je musím ale v řadové garáži ve Sněhurčině ulici, tj. cesta tam a zpět o francouzských holicích navíc. Každý den stojí před domem na vozovce opuštěný poštácký vozík plný poštovních zásilek k roznášce, zatímco doručovatelka vyřizuje rozdělení a dodání pošty uvnitř domu.

LIBEREC
08.04.2010
- 6 - 04 - 2010

Návrh na řešení situace:

Zřídit a vybavit zábradlím chodník paralelní s komunikací (případně jednoznačně vyčlenit část vozovky pro pěší), který bude dole navazovat na stávající chodník směřující od zastávky MHD a výše zmíněný „slepý“ úsek a nahoře bude pokračovat podél vstupního východního portálu domu č. 619, a který bude mít takový sklon, aby překonal výškový rozdíl mezi patou domu a podestou před vchodovými dveřmi, tj. 1,02 metru a bude vybaven zábradlím. Tím bude zajištěn bezbariérový přístup do domu. V současné době je v těchto místech svažité „zelený pás“ zarostlý divoce vysázenými křovinami a stromy. Ty mají být v letošním roce podle rozhodnutí schůze SVBJ zlikvidovány. Podle stejného rozhodnutí má být přestavěno venkovní schodiště. Je žádoucí spojit vyprojektování a realizaci obou staveb. Obojí je v zájmu bezpečnosti obyvatel domu i sídliště naléhavé.

Děkuji předem za kladný přístup k mé žádosti a brzkou realizaci úprav.


Ing. Milada Krebsová
Olbrachtova 619/39
460 15 Liberec XV

V Liberci 25.března 2010

Na vědomí: výbor Společenství vlastníků Olbrachtova 619



STATUTÁRNÍ MĚSTO LIBEREC

Odbor technické správy veřejného majetku

Náměstí Dr. E. Beneše 1, 460 59 Liberec 1

Vážená paní
Ing. Milada Krebsová
Olbrachtova 619/39
Liberec - Kunratice
460 15

PŘEDÁNO K DORUČENÍ DNE:

Váš dopis značky / ze dne
25.3.2010

Naše značka
CJ MML 091883/10

Vyřizuje / telefon
David Novotný /3874

V Liberci dne
14.5.2010

VĚC Bezpečný příchod pro pěší k domu v Olbrachtově ulici č.p. 619/39 v Liberci na sídlišti Kunratická

Vážený paní Krebsová,

k vaší žádosti ze dne 25.3.2010, doručené na podatelnu města Liberce dne 8.4.2010 ve věci zřízení bezpečného a bezbariérového příchodu pro pěší k domu v Olbrachtově ulici č.p. 619/39 uvádíme následující zjištění a skutečnosti.

Pro přístup k domům v Olbrachtově ulici č.p. 619, 620, 643 a 644 slouží chodník se schodištěm, který spojuje chodník ve Sněhurčíně ulici a parkoviště před vaším panelovým domem. Schodiště na výše uvedeném spojovacím chodníku není opatřeno zábradlím. Pracovníci odboru technické správy veřejného majetku provedli místní šetření za účelem zjištění stávajících výškových parametrů stávající komunikace v místech vámi navrhovaného chodníku do vnitrobloků výše uvedených panelových domů v Olbrachtově ulici. Místním šetřením bylo zjištěno, že stávající výškové uspořádání komunikací neumožňuje vybudování bezbariérového chodníku do vnitrobloků výše uvedených domů dle současné platné legislativy. Na případném novém chodníku by museli vzniknout nová schodiště k vyrovnání stávajících výškových rozdílů stávající nivelety terénu. Ve snaze vyhovět vaší žádosti a umožnění bezpečného pohybu chodců odbor technické správy veřejného majetku zajistí osazení nového ocelového dvoumadlového zábradlí na stávajícím schodišti spojovacího chodníku Sněhurčiny ulice a parkoviště před vaším panelovým domem v termínu do 31.8.2010.

V případě realizace nezbytné projektové dokumentace přestavby venkovního schodiště k vašemu bytovému domu je připraven odbor technické správy veřejného majetku jednat s vedením výboru Společenství vlastníků Olbrachtova 619 o technickém řešení této stavby.

Tímto jsme Vás ve stručnosti seznámili s technickou problematikou vámi navrhovaného nového chodníku a věříme, že námi navržené postupy a opatření budou z Vaší strany přijata.

S pozdravem

Ing. Ladislav Fuchs
vedoucí odboru technické správy veřejného majetku

STATUTÁRNÍ MĚSTO
LIBEREC
Odbor technické správy veřejného majetku

Telefon
48 52 43 111

Fax
48 52 43 113

IČ
262 978

Adresa elektronické podatelny
posta@magistrat.liberec.cz

E-mail
podatelna@magistrat.liberec.cz

Milada Krebsová, Olbrachtova 619, 460 15 Liberec 15

Statutární město Liberec

Vedoucí odboru technické zprávy veřejného majetku

Ing. Ladislav Fuchs

V Liberci 18.10.2010

Vážený pane inženýre,

dopisem ze dne 25.3.2010 a e-mailem ze dne 2.6.2010 jsem žádala o zajištění bezpečného příchodu k domům v severovýchodní části sídliště Kunratická. Ujišťuji vás, že se nejedná o žádný můj rozmar, ale o naléhavou nutnost zajistit bezpečnost chodců, obyvatel sídliště, kteří tudy chodí k zastávce autobusů městské hromadné dopravy, za nákupy a do školy. Velký podíl z nich jsou důchodci, matky s kočárky a malými dětmi a školáci. Celý prostor, tj. přístupová komunikace i vnitrobloky, je plně okupován auty; v mimopracovní denní době není místo, kde by nestálo auto, během dne je tu živý automobilový provoz. Chodci jsou nuceni se proplétat mezi stojícími a jedoucími vozidly, nemají k dispozici ani krajnici.

Pane inženýre, je mi líto, že Váš přístup k tak vážnému problému je typicky byrokratický. Zřejmě jste nebyl objektivně informován. Jinak byste nemohl sám věřit tomu, že osazení zábradlím podružného schodiště, které je zcela mimo trasu, vyřešilo bezpečnost stovek pěších obyvatel sídliště. Ostatně ani motoristé nemají cestu bezpečnou díky živému provozu na pozemku Luny. Mnozí řidiči si neuvědomují, že vyjíždějí ze soukromého pozemku a vynucují si přednost.

Nebudu obtěžovat vlastními představami řešení, ale věřím, že jste problém neodložili a že najdete způsob jak zajistit naše zdraví a životy a uskutečníte jej stejně rychle jako osazení zábradlí.

Zařadte, prosím, moje žádosti o zřízení bezpečného příchodu na sídliště a bezbariérového přístupu do domu jako návrh na zařazení do IRPM IOP Rochlice.

Děkuji.

Milada Krebsová



STATUTÁRNÍ MĚSTO LIBEREC

Odbor technické správy veřejného majetku

Náměstí Dr. E. Beneše 1, 460 59 Liberec 1

Vážená paní
Ing. Milada Krebsová
Olbrachtova 619/39
Liberec - Kunratice
460 15

PŘEDÁNO K DORUČENÍ DNE:

Váš dopis značky / ze dne
18.10.2010

Naše značka
CJ MML 193577/10

Vyřizuje / telefon
David Novotný /3874

V Liberci dne
9.11.2010

VĚC **Bezpečný příchod pro pěší k domu v Olbrachtově ulici č.p. 619/39 v Liberci na sídlišti Kunratická**

Vážená paní Krebsová,

k Vaší žádosti ze dne 18.10.2010, ve věci zřízení bezpečného a bezbariérového příchodu pro pěší k domu v Olbrachtově ulici č.p. 619/39 uvádíme následující zjištění a skutečnosti:

- Pro přístup k domům v Olbrachtově ulici č.p. 619, 620, 643 a 644 slouží chodník se schodištěm, který spojuje chodník ve Sněhurčině ulici a parkoviště před Vaším panelovým domem. Schodiště na výše uvedeném spojovacím chodníku bylo v souladu s naším sdělením ze dne 14.5.2010 opatřeno dvoumadlovým zábradlím, které výrazně pomáhá chůzi po tomto schodišti.
- Současně jsme Vám v našem sdělení ze dne 14.5.2010 navrhli možnost spolupráce mezi odborem technické správy veřejného majetku a vedení výboru Společenství vlastníků Olbrachtova 619 ve věci projektové dokumentace přestavby venkovního schodiště k Vašemu bytovému domu. Do data odeslání tohoto sdělení nekontaktoval nikdo z vedení výboru Společenství vlastníků Olbrachtova 619 odbor technické správy veřejného majetku ve věci technického řešení přestavby venkovního schodiště u Vašeho domu.
- Dále musíme opětovně konstatovat s ohledem na platnou legislativu, že stávající výškové uspořádání komunikací neumožňuje vybudování bezbariérového chodníku do vnitrobloků výše uvedených domů. Na případném novém chodníku by musela vzniknout nová schodiště k vyrovnání stávajících výškových rozdílů stávající nivelety terénu.
- Na základě shora uvedeného nebude tedy výstavba Vámi požadovaného bezbariérového chodníku po zařazení do plánu investic pro příští období, a to z důvodu jeho technické neproveditelnosti vzhledem k platné legislativě a normovým

Telefon
48 52 43 111

Fax
48 52 43 113

IČ
262 978

Adresa elektronické podatelny
posta@magistrat.liberec.cz

E-mail
podatelna@magistrat.liberec.cz

předpisům. Tuto stavbu také nelze zařadit do Vámi zmiňovaného Integrovaného plánu města Liberce – regenerace sídliště Rochlice, neboť finanční prostředky jsou určeny výhradně na tuto akci a výhradně lokalitu sídliště Rochlice.

Závěrem musíme konstatovat, že nebyl Váš problém, tak jak uvádíte ve svém sdělení ze dne 18.10.2010, odložen, nýbrž odbor technické správy veřejného majetku ve snaze vyhovět Vaší žádosti přijal opatření ke zlepšení přístupu pěších k domu v Olbrachtově ulici č.p. 619/39 v Liberci.

Tímto jsme Vás ve stručnosti seznámili s problematikou vybudování bezbariérového chodníku pro pěší k domu v Olbrachtově ulici č.p. 619/39 a věříme, že námi provedená opatření budou z Vaší strany přijata.

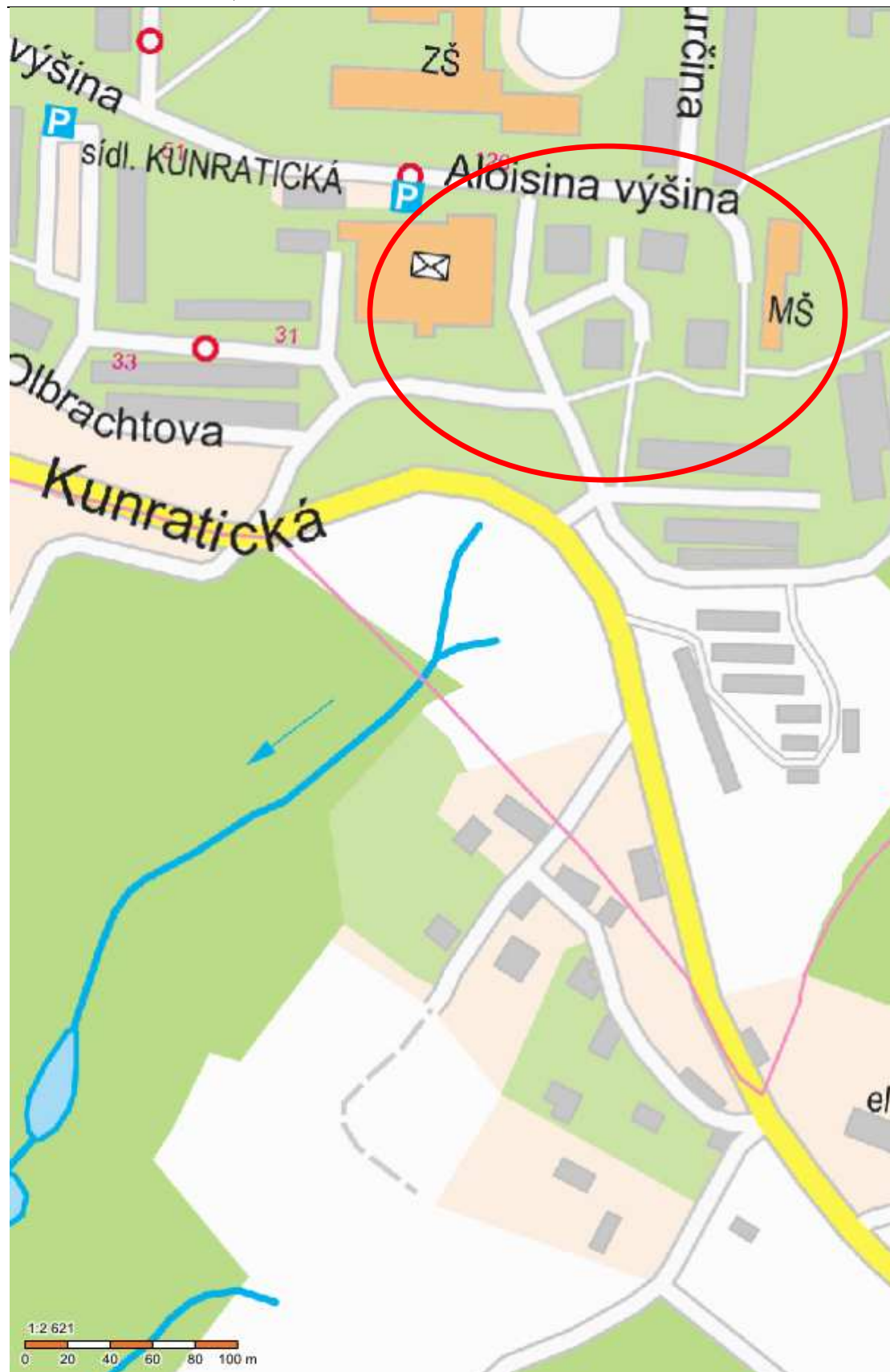
S pozdravem

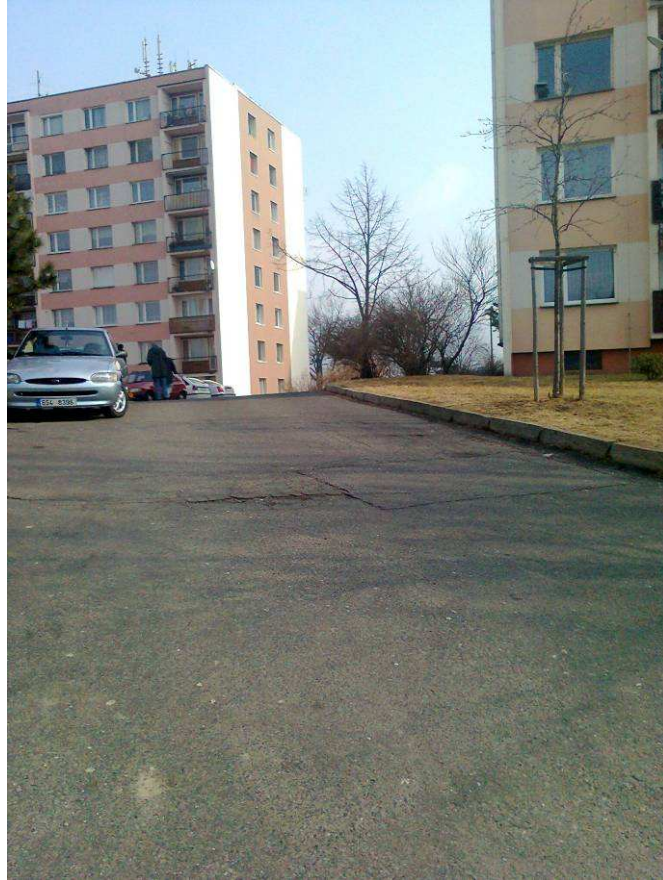


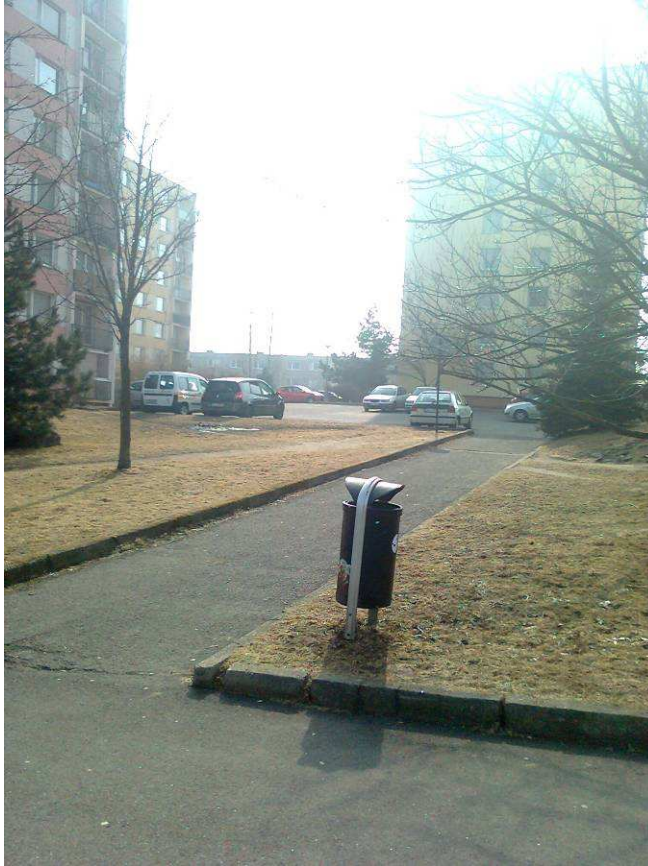
Ing. Ladislav **Fuchs**
vedoucí odboru technické
správy veřejného majetku

STATUTÁRNÍ MĚSTO
LIBEREC
Odbor technické správy veřejného majetku

Telefon	Fax	IČ	Adresa elektronické podatelny	E-mail
48 52 43 111	48 52 43 113	262 978	posta@magistrat.liberec.cz	podatelna@magistrat.liberec.cz









STATUTÁRNÍ MĚSTO LIBEREC

Odbor technické správy veřejného majetku

Náměstí Dr. E. Beneše 1, 460 59 Liberec 1

Vážená paní
Ing. Milada Krebsová
Olbrachtova 619/39
Liberec 15
460 15

PŘEDÁNO K DORUČENÍ DNE:

Váš dopis značka / ze dne
7.3.2011

Naše značka
CJ MML 042561/11-TS/Ha

Vyřizuje / telefon
D. Novotný/3874,
Ing. R. Chobot/3876

V Liberci dne
8.4.2011

**VĚC Petice - Bezpečný příchod pro pěší k domu v Olbrachtově ulici č.p. 619/39
v Liberci na sídlišti Kunratická**

Vážení,

rada města projednala Vámi zpracovanou petici na svém jednání dne 5.4.2011. Po projednání schválila následující postupy a doporučení:

Na základě Vašich předchozích žádostí odbor technické správy veřejného majetku (dále jen odbor TS) provedl místní šetření a provedl analýzu Vámi navrhovaného řešení ve vztahu k platné legislativě.

V obdržené petici požadujete vybudování bezpečného příchodu pro chodce na sídliště Kunratická – východ ve směru od autobusové zastávky „Kunratická sídliště“ k bytovým domům Olbrachtova 619 a 620, Aloisina Výšina 643 a 644 a dále k MŠ Korálek a ZŠ Kunratická.

Dovolte nám uvést k předmětu Vaší petice následující:

Přístup k bytovým domům je řešen pomocí chodníku, který využívá rampové schodiště pro vyrovnání převýšení, tento chodník byl na žádost obyvatelů této lokality osazeno madlovým zábradlím pro snazší přístup. Tato přístupová cesta řeší vysoké převýšení v lokalitě pomocí tzv. rampové schodiště, které má větší délku stupnice a nízkou výšku podstupnice, tak aby po nich bylo možné chodit bez velké fyzické námahy. Další přístupovou cestu k těmto bytovým domům, ZŠ Kunratická a MŠ Korálek tvoří komunikace Aloisina Výšina, která je v předmětné lokalitě koncipována jako bezbariérová se smíšeným provozem chodců a cyklistů.

1. Bytové domy nemají bezbariérový přístup

Bytové domy Olbrachtova č.p. 619 a 620 a Aloisina Výšina č.p. 643 a 644 mají vstup řešen pomocí prudkého schodiště, které rozhodně neumožňuje bezbariérový přístup do předmětných domů. Tato schodiště jsou ve vlastnictví jednotlivých bytových družstev. Bez existence projektu, který bude řešit bezbariérový přístup do domů není možné účinně napojit systém pěší dopravy k předmětným domům. Smysl by mělo pouze bezbariérové řešení celé lokality, a to za podmínky bezbariérových přístupů do jednotlivých domů, které jak je patrné z vyjádření NIPI, je možné realizovat pouze za pomoci zdvihací plošiny nebo bezbariérové rampy a dále je nutné upravit vchodové prostory včetně dveří.

Telefon
48 52 43 111

Fax
48 52 43 113

IČ
262 978

Adresa elektronické podatelny
posta@magistrat.liberec.cz

E-mail
podatelna@magistrat.liberec.cz

2. Parkování před bytovými domy

Zřízením přístupových chodníků k jednotlivým domům dojde k výraznému omezení parkovacích ploch před těmito domy. V současnosti jsou tato parkoviště úplně zaplněna parkujícími vozidly, a to zejména obyvateli těchto bytových domů. Pokud by byl zřízen chodník, tak pouze na úkor cca. 20 parkovacích míst, což je téměř 50% parkovací kapacity.

3. Podélný sklon komunikace Olbrachtova

Platná legislativa umožňuje pro komunikaci pro pěší maximální podélný sklon do 8,33%. Místním šetřením za pomoci měření nivelačním přístrojem byly zjištěny podélné sklony v rozmezí od 11% do 13%. Platná legislativa sice umožňuje udělení výjimky k tomuto ustanovení, ale v tomto případě nelze považovat tento chodník za plně bezbariérový a je nutné ho doplnit 3 madlovým zábradlím. Nelze však zaručit, že by toto řešení předmětnou situaci zlepšilo a nebylo by nutné i přesto použít vyrovnávkové rampové schodiště. V rámci celého řešení bezbariérového přístupu je nutné dále uvažovat o 2 místech pro přecházení, které budou muset odpovídat platné legislativě, a to tedy včetně nasvětlení a bezbariérových úprav. Toto požadované řešení si z těchto důvodů vyžádá vysoké investiční náklady na tuto stavební akci.

4. Finanční náklady realizace

Realizace komplexního přístupu ke všem objektům zmíněným v petici by si vyžádala investiční náklady cca. 1 000 000 Kč. Částečné řešení navržené NIPI by si vyžádalo investiční náklady cca. 500 000 Kč, ale neřeší celou oblast komplexně včetně bezbariérových přístupů ke všem zmíněným objektům. Odbor TS v roce 2011 realizuje projektové dokumentace a inženýrské studie k několika komunikacím pro chodce (Plátenická, Uralská – Kubelíkova, Krásná Studánka, Americká, Na Pískovně, Dětská atd.), kdy v těchto lokalitách se jedná zejména o bezpečnostní závady, které bezprostředně ohrožují chodce a není zde prokazatelně jiná přístupová cesta, a proto mají tyto akce větší prioritu než požadování komunikace pro pěší.

I když prioritou současného vedení města Liberce je i zvyšování bezpečnosti provozu na komunikacích ve vlastnictví města Liberce pro všechny účastníky dopravy, zejména pro pěší a cyklisty, neplánuje město Liberec s ohledem na snahu vedení města dodržet vyrovnaný rozpočet v příštím roce přípravu a realizaci stavby předmětné komunikace pro pěší. Na tento rok jsou naplánovány stavby nových bezpečných přechodů pro chodce, které jsou intenzivně využívány chodci (například u knihovny, na komunikaci Jungmannova atd.). Další investice budou směřovat do míst, kde nejsou prokazatelně žádné bezpečné přístupové cesty pro pěší.

Závěrem rada města Liberce ve snaze vyhovět Vaší žádosti uložila odboru technické správy veřejného majetku zařadit další přípravu této akce do návrhu plánu činnosti odboru TS na příští období.

Věříme, že námi navržené postupy budou z Vaší strany přijaty.

S pozdravem


David Novotný
pověřený zastupováním vedoucího odboru
technické správy veřejného majetku
STATUTÁRNÍ MĚSTO
LIBEREC
Odbor technické správy veřejného majetku

Telefon
48 52 43 111

Fax
48 52 43 113

IČ
262 978

Adresa elektronické podatelny
posta@magistrat.liberec.cz

E-mail
podatelna@magistrat.liberec.cz