

STATUTÁRNÍ MĚSTO LIBEREC

5. zasedání zastupitelstva města dne: 26.5. 2011

Bod pořadu jednání:

Věc: Komunikace Nedbalova – plánovací smlouva

Zpracoval:

Ing. Radek Chobot

odbor, oddělení:

odbor technické správy veřejného majetku

telefon:

5243 876

Schválil: vedoucí oddělení

vedoucí odboru

David Novotný, pověřený zastupováním vedoucího
odboru technické správy veřejného majetku

Projednáno:

na 10. zasedání rady města 17.5.2011

s Ing. Jindřich Fadrhoncem, tajemníkem MML

s Lukášem Martinem, náměstkem pro rozvoj, dopravu a
technickou infrastrukturu

Poznámka:

Předkládá:

Martina Rosenbergová, v. r.
primátorka města

Návrh usnesení

Zastupitelstvo města po projednání

s c h v a l u j e

uzavření „Smlouvy o uzavření budoucí darovací smlouvy“, a to mezi JUDr. Marcela Alinčová, a Statutárním městem Liberec,

Důvodová zpráva

JUDr. Marcela Alinčová je stavebníkem a investorem stavby nové obslužné komunikace pro výstavbu 19 RD propojující komunikaci Nedbalova a komunikaci Dlouhá. Komunikace bude 5,5 m široká, jednopruhová s oboustranným chodníkem vyprojektovaná v souladu s ČSN 736110 – Projektování místních komunikací v funkční skupině C. Součástí předávaných komunikací je SO 101 – komunikace, SO 102 dešťová kanalizace a SO 103 veřejné osvětlení. **Dále dojde k opravě havarijního stavu komunikace Nedbalova, poškozeného svahu podél komunikace, kdy bude havarijní svah vyspraven pomocí gabionových zdí a problematické místo bude osazeno zábradlím, součástí úpravy je i celoplošná oprava části komunikace Nedbalova a doplnění veřejného osvětlení.** Provedená stavba bude na následujících pozemcích:

- parc. Č. 942/1 o výměře 14640 m²,
- parc. Č. 67/1 o výměře 2684 m²,

v k.ú. Vesec u Liberce.

Stavební úpravy se částečně dotknou též p.p.č. 946 v k.ú. Vesec u Liberce, které jsou majetkem SML připojením nových chodníků ke komunikaci Dlouhá.

Nově vybudovaná komunikace na ppč. 942/1 bude následně geodeticky zaměřena, oddělena na samostatný pozemek a bude předána do vlastnictví a správy SML. Předmětem převzetí bude část komunikace tzv. „Trasa 1“. Tato komunikace bude sloužit jako hlavní kapacitní propojovací komunikace mezi komunikacemi Nedbalova a Dlouhá. Dešťová kanalizace bude účelně odvodňovat zpevněné plochy uličních koridorů se sníženou schopností vsakování srážkových vod a bude zaústěna do současného systému jednotné kanalizace.

V souvislosti s podanou žádostí na příslušný stavební úřad (SÚ) o vydání souhlasu s realizací stavby je dle platného znění §88, zákona č. 183/2006 Sb. – stavebního zákona nutné doložit ze strany žadatele, v daném případě JUDr. Marcela Alinčová, tzv. „Plánovací smlouvu“, neboť realizace záměru klade takové požadavky na veřejnou dopravní a technickou infrastrukturu, že jej nelze bez vybudování příslušných, výše uvedených, nových staveb a zařízení nebo úpravy stávajících realizovat.

Podmínkou pro vydání souhlasu s realizací staveb ze strany města a na výše zmíněných pozemcích je pak převedení těchto nových staveb a pozemků do vlastnictví města.

K naplnění výše uvedených podmínek (uzavření plánovací smlouvy + převod staveb a pozemků do vlastnictví města) je tedy ze strany odboru TS navrženo, aby mezi JUDr. Marcelou Alinčovou a městem byla uzavřena „Smlouva o uzavření budoucí darovací smlouvy“ po jejímž uzavření budou tyto obě stanovené podmínky naplněny.

Předmětem daru jsou tedy vozovka, chodník, pás zeleně a veřejné osvětlení, které budou umístěny na pozemcích investora a dále lokální výsrava komunikace Nedbalova. K realizaci daru dojde pak po splnění tří základních podmínek, a to:

- dokončení těchto staveb bez vad a nedodělků,
- protokolárního převzetí nově vybudovaných staveb,
- převedení pozemků pod stavbou komunikací
- uzavření darovací smlouvy po jejím předcházejícím projednání v radě a zastupitelstvu města

Bez provedení výše uvedených prací nevydá souhlas odbor TS s vydáním kolaudace stavby

obslužné komunikace – výše uvedenému investorovi. Tuto podmínku bude mít investor JUDr. Marcela Alinčová uvedenu v souhrnném stanovisku za město Liberec, které bude v rámci sloučeného stavebního a územního řízení vydávat za město Liberec odbor právní a veřejných zakázek.

Doporučení odboru

Odbor technické správy veřejného majetku doporučuje zastupitelstvu města s ohledem na výše uvedené skutečnosti schválení předloženého návrhu na uzavření „*Smlouvy o uzavření budoucí darovací smlouvy*“, a to mezi JUDr. Marcela Alinčová a Statutárním městem Liberec.

Příloha:

Č. 1 – Návrh textu „*Smlouvy o uzavření budoucí darovací smlouvy*“

Smlouva o uzavření budoucí darovací smlouvy

č.

(uzavřená podle ustanovení § 50 a) ve spojení s ustanovením § 628 a násl. Zákona č. 40/1964 Sb., občanský zákoník, v platném znění)

JUDr. Marcela Alinčová,

(dále jen jako „budoucí dárce“)

a

Statutární město Liberec

se sídlem nám. Dr. E. Beneše 1/1

460 59 Liberec 1

IČ: 00262978

zastoupená Martinou Rosenbergovou, primátorkou města

(dále jen jako „budoucí obdarovaný“)

uzavírají na základě úplného a vzájemného konsensu o všech níže uvedených ustanoveních
následující

Smlouvu o uzavření budoucí darovací smlouvy:

Čl. 1

Preambule

1. Budoucí dárce bude stavebníkem a investorem stavby „**JUDr. Marcela Alinčová**“. Budoucí dárce, umístí na pozemcích

- parc. Č. 942/1 o výměře 14640 m²,
- parc. Č. 67/1 o výměře 2684 m²,

v k.ú. Vesec u Liberce 780472, obec Liberec, vedeno Katastrálním úřadem pro Liberecký kraj, Katastrální pracoviště Liberec na LV č. 1308, tyto stavební objekty:

Součástí předávaných komunikací je SO 101 – komunikace část trasa „1“, SO 102 – dešťová kanalizace, a SO 103 – veřejné osvětlení a dále SO 104 oprava havarijního stavu komunikace Nedbalova.

2. Vozovky, chodníky a veřejné osvětlení, které jsou zakresleny ve výkrese, který tvoří **přílohu č. 1** a nedílnou součástí této smlouvy.

Čl. 2

Předmět smlouvy

Předmětem této smlouvy je dohoda smluvních stran o podmínkách uzavření budoucí darovací smlouvy, v rámci které budou předmětem darování stavební objekty, které budoucí dárce umístí na shora uvedených pozemcích a které jsou specifikovány ve výkrese, který tvoří **přílohu č. 1** a nedílnou součástí této smlouvy.

Čl. 3

Smluvní strany se zavazují, že poté, co budou splněny všechny následující podmínky:

- Před započítáním stavby bude předána realizační dokumentace stavby odboru technické správy veřejného majetku města Liberce k písemnému odsouhlasení. Bez tohoto souhlasu nebudou předmětné stavební objekty převzaty Statutárním městem Liberec,
- Bude vydáno kolaudačního rozhodnutí ke stavbě JUDr. Marcele Alinčové a budoucí obdarovaný vyzve budoucího dárce k uzavření smlouvy,

uzavřou darovací smlouvu, která tvoří **přílohu č. 2** této smlouvy a je její nedílnou součástí.

Čl. 4

Záruční doba výše předávaných stavebních objektů se stanoví na **36 měsíců** od předání Statutárním městu Liberec (budoucímu obdarovanému)

Čl. 5

Budoucí dárce bere na vědomí, že uzavření darovací smlouvy podléhá schválení radou města a zastupitelstvem města.

Předmět daru bude kompletně dokončen nejpozději před vydáním kolaudačního rozhodnutí na stavbu „Inženýrské sítě a komunikace pro výstavbu RD p.p.č. 67/1, 946 a 942,1 v k.ú Vesec u Liberce“.

Tato smlouva se uzavírá na dobu neurčitou. Nebudou-li však podmínky pro uzavření budoucí darovací smlouvy splněny nejpozději do **30. 6. 2013**, zaniká bez dalšího závazek budoucího dárce uzavřít předvídanou darovací smlouvu.

Smluvní strany prohlašují, že hodnota daru, který je předmětem předpokládané darovací smlouvy, je podle předběžného odhadu cca tis. Kč vč. DPH, a skutečná hodnota daru, která bude uvedena v budoucí darovací smlouvě, bude určena podle skutečně vynaložených nákladů na výstavbu stavebních objektů, které budou předmětem darování.

Obě smluvní strany prohlašují, že smlouvu uzavírají z oboustranné svobodné vůle prosté omylu, v plné vážnosti a nikoli v tísní či za nápadně nevýhodných podmínek.

Smlouva je vyhotovena ve čtyřech vyhotoveních, z nichž každé má platnost prvopisu a každý z účastníků obdrží po dvou výtiscích. Jakékoli změny či doplňky této smlouvy jsou možné pouze souhlasným projevem vůle obou smluvních stran vyjádřeným písemnou formou.

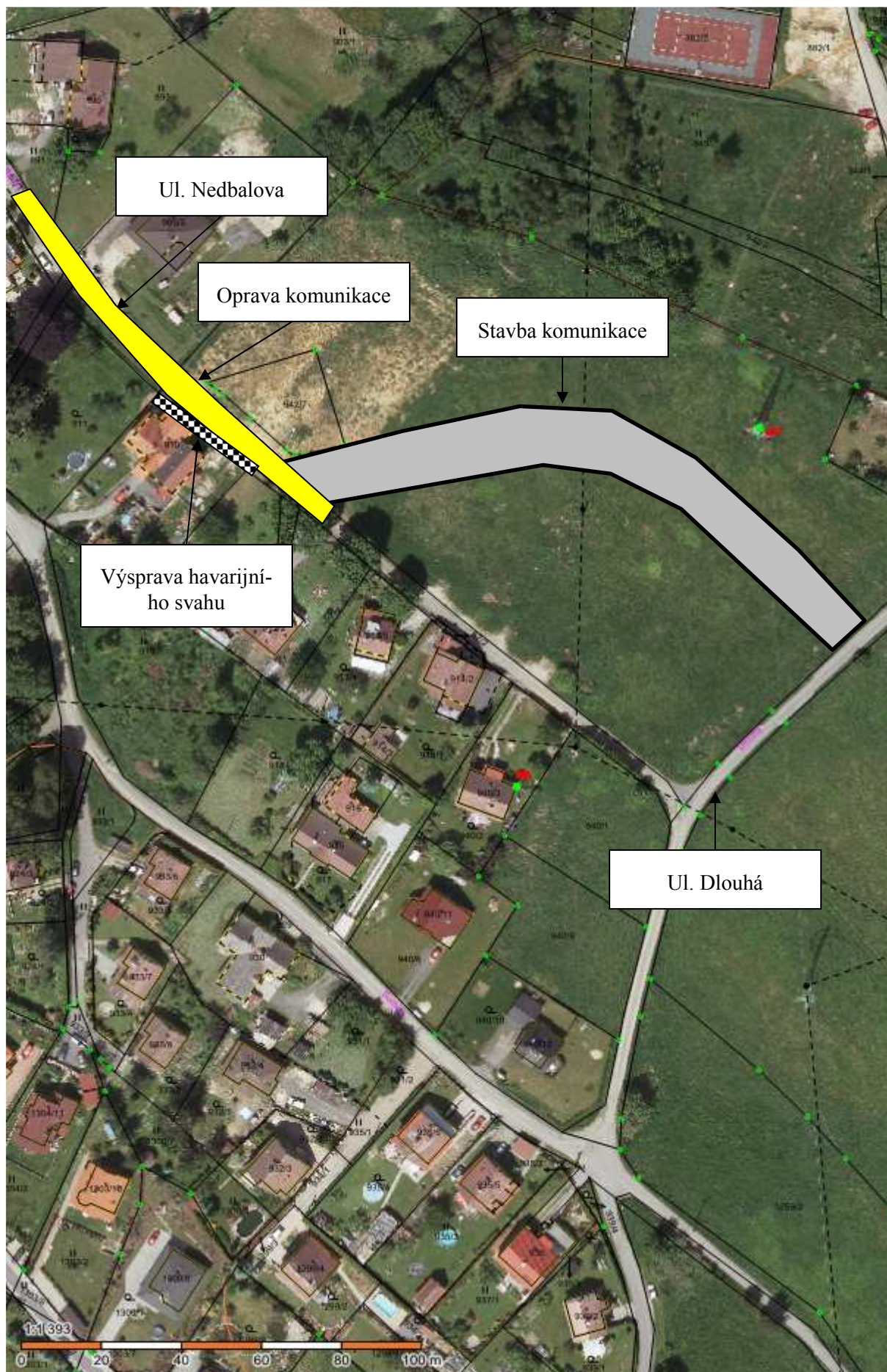
Tato smlouva byla projednána a schválena usnesením číslo na zasedání rady města konaném dne

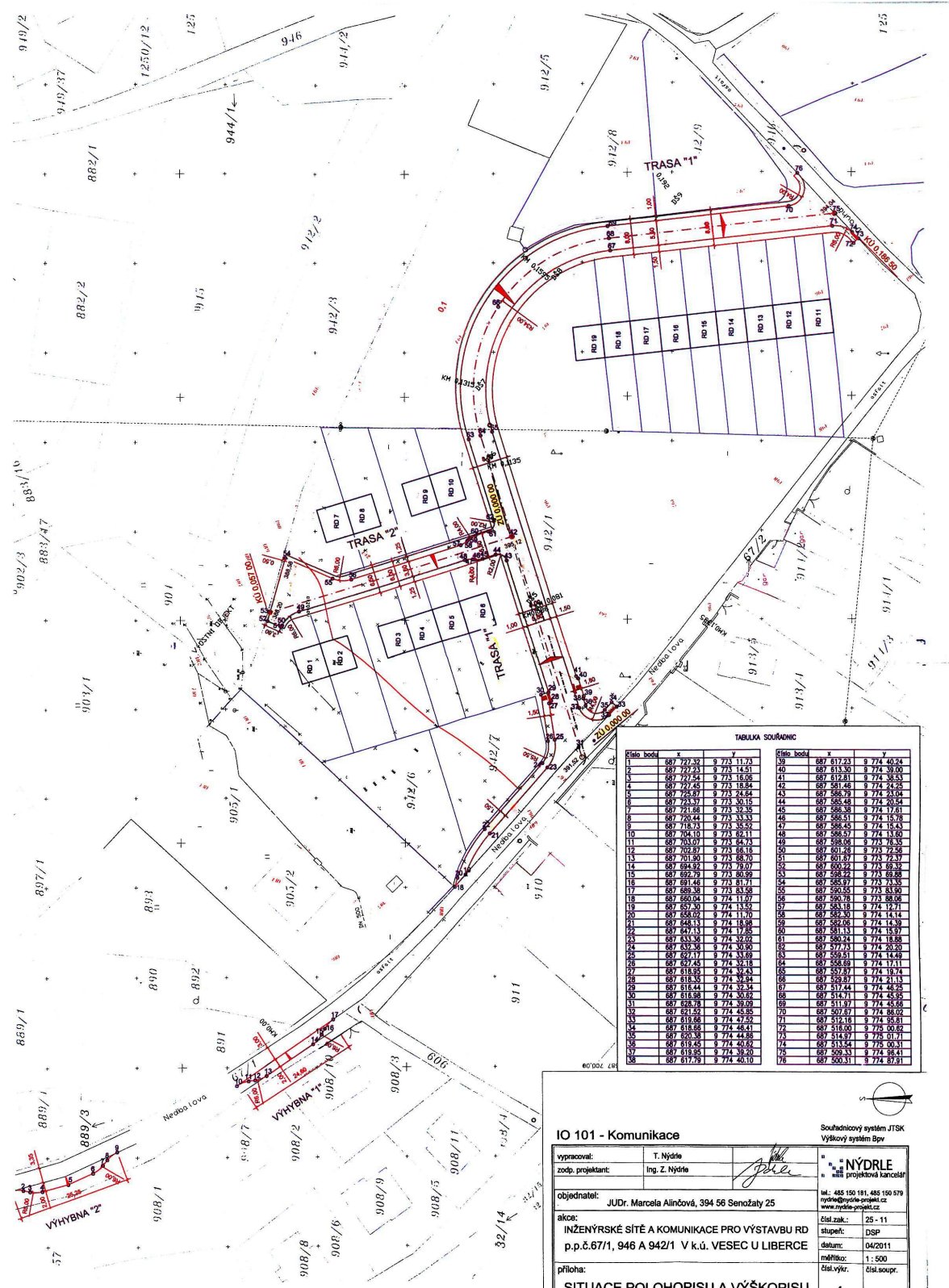
V Liberci dne.....2011

V Liberci dne.....2011

JUDr. Marcela Alinčová

Statutární město Liberec
Martina Rosenbergová – primátorka města



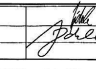


TABULKA SOUŘADNIC

Středo bod	x	y	Středo bod	x	y
1	687 727.32	9 773 11.73	39	687 817.23	9 774 49.24
2	687 727.25	9 773 14.51	40	687 813.30	9 774 39.00
3	687 727.24	9 773 16.06	41	687 812.81	9 774 36.53
4	687 727.25	9 773 18.94	42	687 811.46	9 774 28.53
5	687 725.87	9 773 24.84	43	687 808.79	9 774 23.04
6	687 723.31	9 773 30.13	44	687 805.48	9 774 20.54
7	687 721.86	9 773 32.35	45	687 806.38	9 774 17.61
8	687 720.44	9 773 32.33	46	687 806.51	9 774 15.76
9	687 718.73	9 773 35.59	47	687 806.45	9 774 16.43
10	687 704.10	9 773 39.11	48	687 806.57	9 774 13.60
11	687 703.07	9 773 42.74	49	687 806.06	9 774 10.35
12	687 697.91	9 773 48.10	50	687 801.26	9 774 12.26
13	687 701.90	9 773 48.70	51	687 801.87	9 774 12.37
14	687 696.92	9 773 53.01	52	687 800.92	9 774 10.32
15	687 692.75	9 773 60.59	53	687 805.22	9 774 09.28
16	687 691.46	9 773 61.71	54	687 805.97	9 774 10.35
17	687 688.31	9 773 63.20	55	687 804.53	9 774 08.00
18	687 690.04	9 774 11.07	56	687 800.76	9 774 08.06
19	687 687.70	9 774 13.51	57	687 805.18	9 774 12.71
20	687 684.07	9 774 11.70	58	687 802.30	9 774 14.14
21	687 648.13	9 774 18.98	59	687 802.06	9 774 14.39
22	687 647.13	9 774 17.85	60	687 801.13	9 774 15.97
23	687 633.36	9 774 32.02	61	687 800.24	9 774 18.88
24	687 630.36	9 774 30.90	62	687 807.73	9 774 20.20
25	687 620.11	9 774 33.69	63	687 805.51	9 774 14.49
26	687 627.45	9 774 32.18	64	687 806.89	9 774 17.11
27	687 618.95	9 774 32.43	65	687 807.27	9 774 18.74
28	687 618.35	9 774 39.34	66	687 806.87	9 774 21.15
29	687 616.44	9 774 32.34	67	687 817.44	9 774 48.25
30	687 616.98	9 774 30.62	68	687 816.71	9 774 45.95
31	687 628.78	9 774 39.09	69	687 811.97	9 774 45.66
32	687 621.59	9 774 45.85	70	687 807.87	9 774 38.02
33	687 618.96	9 774 47.57	71	687 815.18	9 774 35.61
34	687 618.88	9 774 48.41	72	687 818.00	9 774 30.87
35	687 620.38	9 774 44.88	73	687 814.97	9 774 31.71
36	687 619.45	9 774 40.62	74	687 813.54	9 774 30.31
37	687 619.95	9 774 39.20	75	687 809.33	9 774 38.41
38	687 617.78	9 774 40.10	76	687 800.51	9 774 37.91

IO 101 - Komunikace

Výškový systém JTSK
Výškový systém BpV

vypracoval:	T. Nýdlrle	 Ing. Z. Nýdlrle	NÝDLRLE s.r.l. projektová kancelář
zodp. projektant:	Ing. Z. Nýdlrle		
objednatel:	JUDr. Marcela Alinčová, 394 56 Senožaty 25		
akce:	INŽENÝRSKÉ SÍTĚ A KOMUNIKACE PRO VÝSTAVBU RD p.p.č.67/1, 946 A 942/1 V k.ú. VESEČ U LIBERCE		
příloha:	SITUACE POLOHOPISU A VÝŠKOPISU	čísł.zak.:	25 - 11
		4.	čísł.soupr.:

tel.: 485 150 181, 485 150 579
 nrdle@vyskyprojekt.cz
 www.nrdleprojekt.cz

Smlouva o uzavření budoucí darovací smlouvy č. , příloha č. 1

Smlouva o uzavření budoucí darovací smlouvy č..... , příloha č. 2

Darovací smlouva

(uzavřená dle ust. § 628 a násl. zák. č. 40/1964 Sb. občanského zák. v platném znění)

JUDr. Marcela Alinčová,

a

Statutární město Liberec

se sídlem nám. Dr. E. Beneše 1/1

460 59 Liberec 1

IČ: 00262978

zastoupená Martinou Rosenbergovou, primátorkou města

(dále jen jako „obdarovaný“)

(dárce a obdarovaný společně označováni také jako „smluvní strany“)

*uzavírají na základě úplného a vzájemného konsensu o všech níže uvedených ustanoveních
níže uvedeného dne měsíce a roku následující*

*Darovací smlouvu
(dále jen „smlouva“):*

I.

Předmět darování

Dárce je výlučným vlastníkem stavebních objektů, konkrétně SO 101 – komunikace část trasa „1“, SO 102 – dešťová kanalizace a SO 103 – veřejné osvětlení a dále SO 104 – oprava havarijní části komunikace Nedbalova, které jsou umístěny na pozemcích ve vlastnictví investora a pozemků

- parc. č. 942/1 o výměře (přesná výměra bude doplněna po dokončení stavby) m²,*

to vše v k.ú. Vesec u Liberce 780472, obec Liberec, vedeno Katastrálním úřadem pro Liberecký kraj, Katastrální pracoviště Liberec na LV č. 1308. Uvedené stavební objekty a pozemky ve vlastnictví dárce, které jsou předmětem darování, jsou zakresleny ve výkrese, který tvoří přílohu a nedílnou součást této smlouvy.

(dále jen „dar“)

II.

Darování

Dárce daruje touto smlouvou obdarovanému dar uvedený v čl. I. této smlouvy se všemi jeho součástmi a příslušenstvím.

Obdarovaný prohlašuje, že uvedený dar přijímá.

III.

Další ujednání

Strany smlouvy souhlasně prohlašují, že jim nejsou na vědomí žádné překážky či okolnosti, které by bránily volnému nakládání s darem.

Smluvní strany souhlasně prohlašují, že hodnota daru činí ,- Kč včetně DPH (slovy: korun českých).

Dárce prohlašuje, že darované stavební objekty jsou vybudovány podle příslušných norem ČSN a platných technických předpisů (a to včetně technických podmínek vydávanými Ministerstvem dopravy) a nařízení.

Dárce se dále zavazuje, že současně s darovanými stavebními objekty předá obdarovanému tyto doklady a podklady:

komunikace a ostatní

- popis všech změn oproti dokumentaci ke stavebnímu povolení. Veškeré změny požadujeme písemně odsouhlasené projektantem stavby*
- odsouhlasena realizační dokumentace stavby odborem technické správy veřejného majetku*
- geodetické zaměření skutečného provedení stavby včetně geometrického plánu a návrhu případné majetko – právní operace*
- hutní zkušky asfaltovaných obalovaných směsí , hutní zkušky zemní pláně, a konstrukčních vrstev kameniva*
- souhlasné vyjádření Ing. Košťálové za sdružení pro integraci zdravotně postižených osob (NIPÍ) k provedeným komunikacím*
- atesty na zabudované materiály*
- kolaudační rozhodnutí na stavbu*

případnou fotokopii nebo číslo smlouvy o smlouvě budoucí s městem Liberec

IV.

Závěrečná ustanovení

Tuto smlouvu je možné měnit pouze písemnou dohodou smluvních stran. Jakékoliv opravy textu platí jen, byly-li oběma účastníky parafovány a opraveny na všech vyhotoveních smlouvy.

Tato smlouva je sepsána ve dvou vyhotoveních, z nichž každá strana obdrží po jednom vyhotovení.

Práva a povinnosti stran výslovně touto smlouvou neupravená se řídí obecně závaznými právními předpisy, zejména úpravou obsaženou v obchodním a občanském zákoníku.

Tato smlouva nabývá platnosti a účinnosti dnem jejího podpisu poslední smluvní stranou.

Smluvní strany prohlašují, že v případě, že by kdykoliv v budoucnu bylo shledáno některé ustanovení této smlouvy neplatné nebo neúčinné, zůstávají ostatní v platnosti. Při posuzování takto neplatného nebo neúčinného ustanovení se použijí ustanovení zákona jeho povaze nejbližší. Smluvní strany se zavazují upravit svůj vztah přijetím jiného ustanovení, které svým výsledkem nejlépe odpovídá záměru ustanovení neplatného nebo neúčinného, a to formou dodatku k této smlouvě. Nesplní-li některá ze smluvních stran povinnost uzavřít dodatek ke smlouvě, může se kterákoliv ze smluvních stran obrátit na soud s návrhem na určení obsahu takového dodatku. Za nesplnění povinnosti uzavřít dodatek je považováno i to, že některá ze smluvních stran je ochotna uzavřít dodatek, avšak za podmínky, které jí oproti původnímu ujednání nespravedlivě zvýhodňují.

Tato smlouva byla projednána a schválena usnesením číslo na zasedání rady města konaném dne

Smluvní strany prohlašují, že si smlouvu přečetly, jejímu obsahu rozumí a na důkaz vůle být touto smlouvou vázány připojují své podpisy.

V dne 2011

V dne 2011

JUDr. Marcela Alinčová

Statutární město Liberec