

# STATUTÁRNÍ MĚSTO LIBEREC

8. zasedání zastupitelstva města dne: 29. 9. 2011

**Bod pořadu jednání:**

**Věc: Nerudovo náměstí**

**Oprava povrchů náměstí: výběr varianty řešení + prezentace**

**Zpracoval:**

Bc. David Novotný

odbor, oddělení:

odbor technické správy veřejného majetku

telefon:

5243 876

**Schválil:** vedoucí oddělení

vedoucí odboru

David Novotný, pověřený zastupováním vedoucího odboru technické správy veřejného majetku

**Projednáno:**

na 15. zasedání rady města 20.9.2011

s Lukášem Martinem, náměstkem pro rozvoj, dopravu a technickou infrastrukturu

**Poznámka:**

**Předkládá:**

Martina Rosenbergová, v. r.  
primátorka města

## Návrh usnesení

Zastupitelstvo města po projednání

*s c h v a l u j e*

zpracování projektové dokumentace akce „Nerudovo náměstí – oprava komunikací“ ve variantě v provedení s oddechovou zónou a památníkem

## Důvodová zpráva

---

Odbor technické správy veřejného majetku (dále jen odbor TS) v souladu s usnesením rady města ze dne 16.6.2009 vyhlásil a realizoval výběrové řízení v souladu s interními předpisy a postupy na dodavatele projektových dokumentací ve stupni dokumentace ke stavebnímu povolení a dokumentace pro výběr zhotovitele stavby akce „Nerudovo náměstí – oprava komunikací“. Vítězem výběrového řízení se stala firma VALBEK s.r.o. s nejnižší nabídkovou cenou. Pro prostor Nerudova náměstí byly vypracovány tři základní varianty řešení. První základní varianta vycházela ze stávajícího stavu, kdy je plocha náměstí určena pro dopravu v klidu – parkování. Druhá a třetí základní varianta předpokládala, že v návaznosti na polohu náměstí v těsné blízkosti centrální části města není parkování v celé ploše zcela žádoucí. Proto byla navržena zklidněná zóna, ve které byl centrální prostor určen pouze pro pěší. **Tato varianta byla schválena na 1. zasedání rady města Liberce dne 19.1.2010 a následně na 2. zasedání zastupitelstva dne 25.2.2010 a projekt této varianty je uveden v příloze č. 2 tohoto materiálu.**

- Při provádění související inženýrské činnosti spojené s vydáním stavebního povolení na předmětnou akci odbor TS obdržel závazné stanovisko k dokumentaci ke stavebnímu povolení od Magistrátu města Liberce – odboru životního prostředí, oddělení památkové péče (ze dne 1.3.2011), které je uvedeno v příloze č. 3 tohoto materiálu a ve kterém jsou uvedeny následující závazné podmínky:

*„1. Štěrkové záhony v prostoru náměstí **nebudou** v navržené podobě realizovány. Použití tvarovaného *Buxus sempervirens* je z hlediska památkové péče jako součást zeleně náměstí nepřijatelné.“*

*„2. Finálně vybraný kultivar stromu určeným k výstavbě na náměstí bude konzultován se zástupcem Národního památkového ústavu, územního odborného pracoviště v Liberci.“*

- Dále při zajišťování výše uvedené inženýrské činnosti obdržel odbor TS písemné stanovisko Severočeského muzea v Liberci ze dne 17.5.2011, jehož částečné znění citujeme :

*„Prostor Nerudova náměstí patří k několika málo posledním zachovalým archeologickým lokalitám na katastru Liberce (z historických zpráv vyplývá, že je zde pohřbeno více jak 850 vojáků, či v menší míře libereckých občanů), které je nutné chránit a do budoucna využít jako historický prvek tváře města. Prezentace bude vhodná formou pietního místa, pomníku či skanzenu v rámci pěší zóny Liberce. Unikátní prezentace archeologického nálezu se tak stane jedinou autentickou památkou na tuto historickou událost z období sedmileté války.*

*V žádném případě nedoporučuji na Nerudově náměstí výsadbu hluboce kořenících stromů, či keřů, neboť by tím došlo k nevratnému zničení kostrových hrobů. Kořeny dokážou roztrhat archeologický nález a posunout jej až o několik metrů. Možné je uvažovat o mělce kořenících stromech, keřích (do cca 35 cm), či parkové úpravě kolem pietního místa v této klidové zóně.“*

- Současně s přípravou realizace této akce s ohledem na důvody zrušení zakázky na „Opravu Soukenného náměstí v Liberci“, rada města Liberce v měsíci lednu 2011 projednala záměr nového vedení města řešit rekonstrukce libereckých náměstí koncepčně a koordinovaně. Kromě Soukenného náměstí se jednalo ještě minimálně o **Nerudovo**, Papírové, Sokolovské a Malé náměstí. S ohledem na výše uvedené rada města Liberce na svém 4. zasedání dne 8.2.2011 uložila odboru TS následující: „Uzavřít se zhotovi-

*telem projektové dokumentace, společností VALBEK, spol. s r.o., dodatek smlouvy o dílo na přepracování změny koncepce užití plochy Nerudova náměstí a zajištění inženýrské činnosti související se změnou stavby před dokončením a následně zajistit prezentaci včetně projednání v radě a zastupitelstvu města Liberce“.*

Na základě výše uvedeného odbor TS ve spolupráci s projektovou kanceláří Valbek s.r.o. zajistil navrženou variantu řešení prostoru Nerudova náměstí, která byla projednána a předběžně odsouhlasena s orgány státní správy, Národním památkovým ústavem, Severočeským muzeem v Liberci a vybranými samosprávnými odbory magistrátu města Liberce. V rámci stavby „Nerudova náměstí – oprava komunikací“ realizované v roce 2011, je prostor Nerudova náměstí využit jako plocha zařízení staveniště a po jejím dokončení v listopadu 2011 bude jeho povrch opraven provizorně.

Podstatné změny v navržené variantě jsou následující :

- Vzrostlé dřeviny jsou umístěny v trvale zabudovaných květináčích, takže jejich kořeny nebudou prorůstat do pohřebiště vojáků pod náměstím.
- V centrální ploše náměstí vzniká případná atraktivita cestovního ruchu – památník připomínající bitvu u Liberce roku 1757, umístění vojenského lazaretu na nynějším Nerudově náměstí a pietní místo pohřbených zemřelých vojáků.
- Část plochy náměstí bude možno využít jako předzahrádku pro případnou letní restauraci.
- Oproti dosud schválené variantě bude zvýšen počet parkovacích míst o 8 na celkových 24. Současné parkoviště, hrazené uživateli parkovacího systému pomocí automatů na mince je využíváno z cca 90 %.

Předmětný návrh nového řešení Nerudova náměstí byl dne 12.9.2011 projednáván na komisi dopravy. Hlasování o tomto návrhu proběhlo v poměru 6 pro, 1 proti, 1 se zdržel. Jelikož dle pravidel hlasování komise dopravy musí návrh odsouhlasit nadpoloviční většina všech členů komise, nebyl proto návrh variantního řešení vzhledem k celkovému počtu přítomných přijat.

### **Doporučení odboru**

S ohledem na výš uvedené skutečnosti odbor TS doporučuje zastupitelstvu města:

- souhlasit se zpracováním projektové dokumentace akce „Nerudovo náměstí – oprava komunikací“ ve variantě v provedení s oddechovou zónou a památníkem,

**Přílohy :**

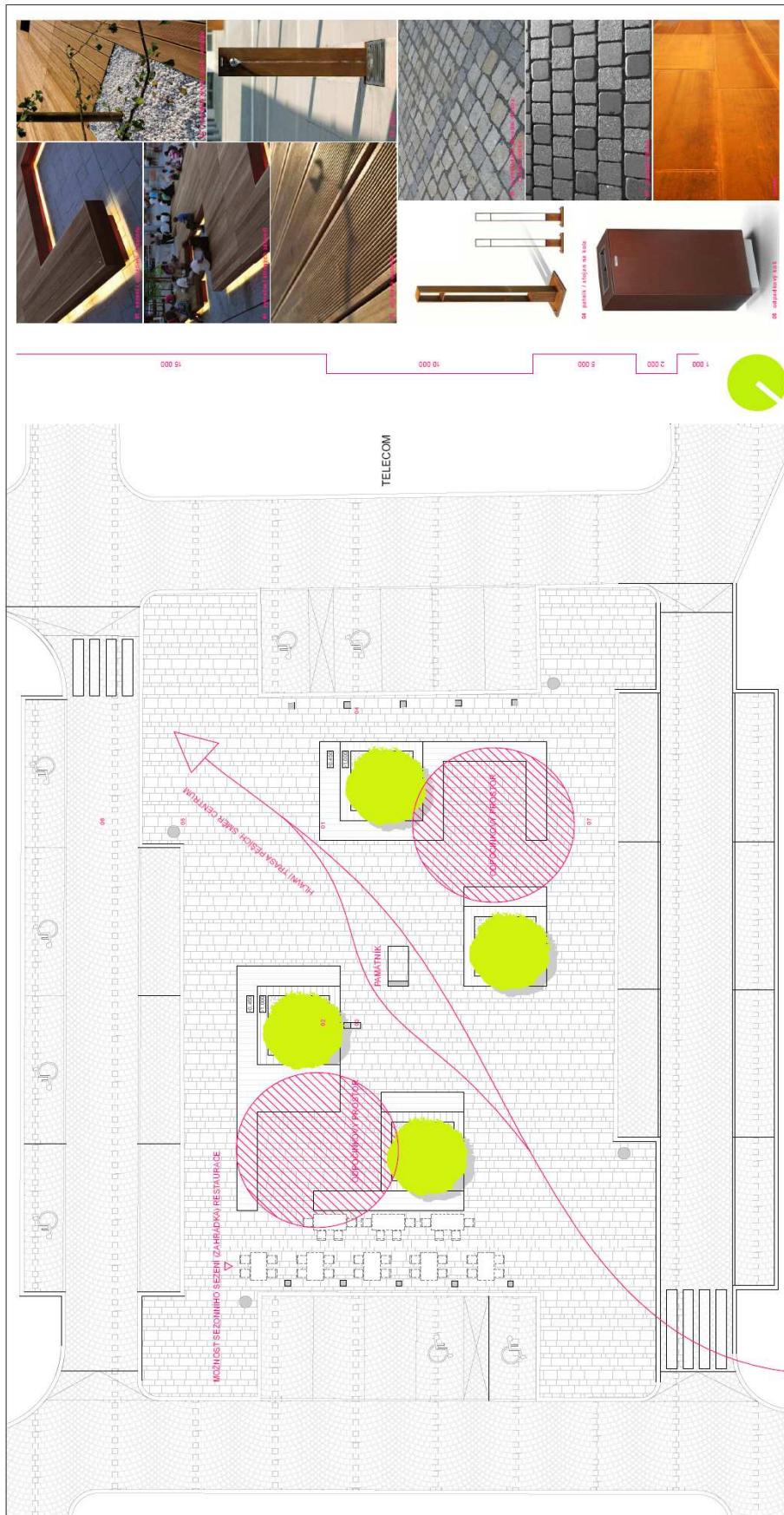
Příloha č. 1 – Dokumentace opravy Nerudova náměstí varianty s oddechovou zónou a památníkem

Příloha č. 2 – Dokumentace opravy Nerudova náměstí v původní schválené variantě č. III v provedení s oddechovou zónou

Příloha č. 3 – Závazné stanovisko magistrátu města Liberec, odboru životního prostředí ze dne 1.3.2011

Příloha č. 4 – Vyjádření Severočeského muzea v Liberci ze dne 17.5.2011

# Příloha č. 1 – Dokumentace opravy Nerudova náměstí varianty s oddechovou zónou a památníkem



Hlavní myšlenkou je vytvořit estetický i komfortní prostor, který bude sloužit k setkávání, relaxaci i procházení obyvateli. Je kladem důraz na oddechové plochy. Ty budou často využívat obyvatelé z neokamého obvodu Technické univerzity zónou zelené městské zóny – slouží k odpočinku i setkávání (krytých střešních materiálů jako sezenní). Neodchází tak k pronášení korekce do prostoru. Memoriální prvky jsou pro účel – kámen a keramika. Prostory jsou tvořeny střešními prvky a prvky – keramika. Prostory jsou tvořeny střešními prvky a prvky – keramika.

ARCHITEKTONICKÉ ŘEŠENÍ NERUDOVA NÁMĚSTÍ

SITUACE 1:100

autor: KUBOŠ, BŘEZINA, ŠTĚPÁNEK

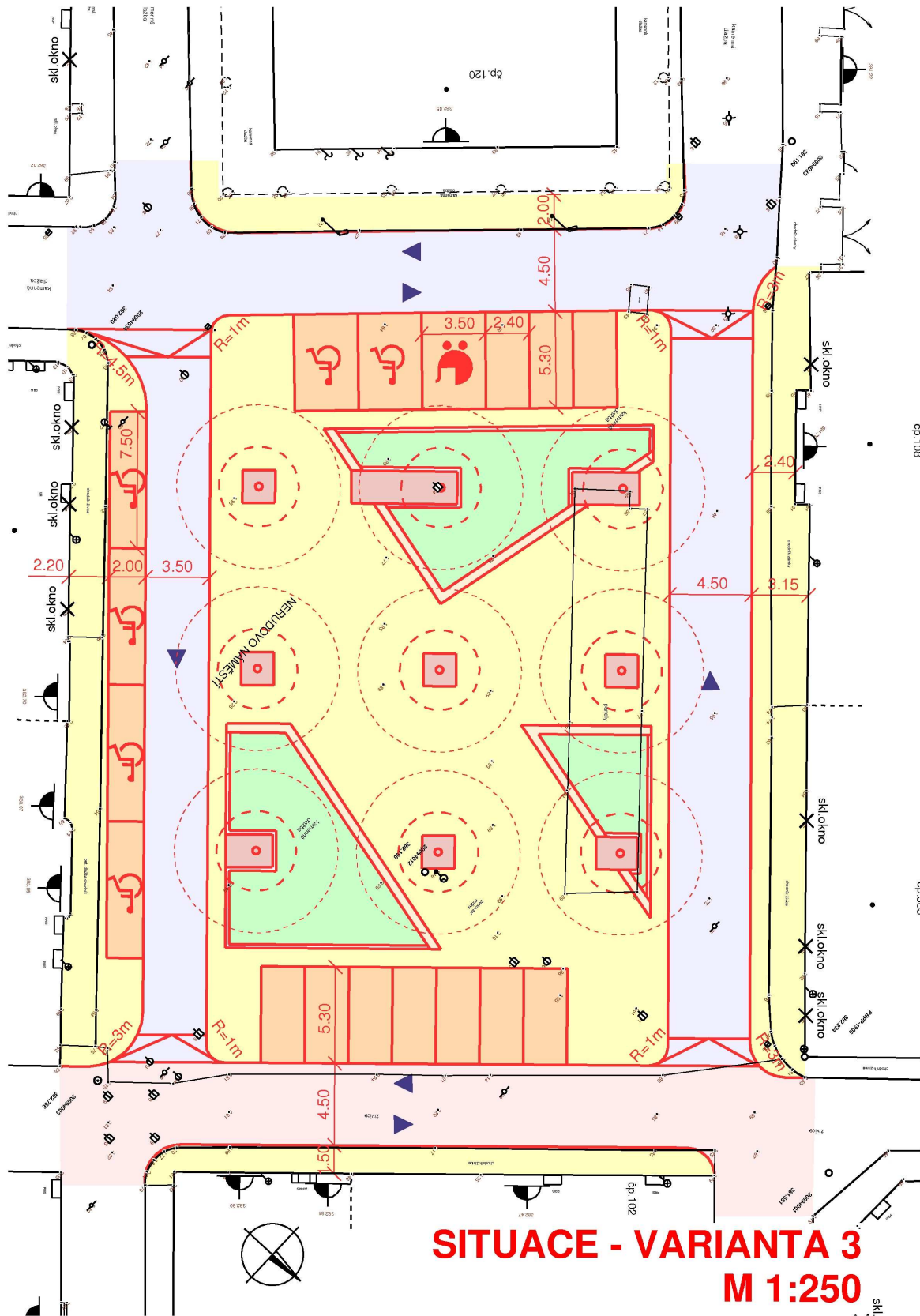








Příloha č. 2 – Dokumentace opravy Nerudova náměstí v původní schválené variantě č. III v provedení s oddechovou zónou







ZÁKRES DO FOTOGRAFIE  
VARIANTA 2



ZÁKRES DO FOTOGRAFIE  
VARIANTA 2





## MAGISTRÁT MĚSTA LIBEREC

odbor životního prostředí  
oddělení památkové péče  
Náměstí Dr. E. Beneše 1, 460 59 Liberec 1

**Valbek, spol. s r. o.,**

IČ 48266230

**Vaňurova 505/17**

**460 02 Liberec 2**

Do vlastních rukou zmocněnci, zák. zástupci

Váš dopis značky / ze dne	Naše značka	Vyřizuje / linka	V Liberci dne
12. 1. 2011	MML/ZPPP/Ba/039496/11-005921	Ing. Badalec/485244954	1. 3. 2011
Fax: 485 244 861	IDS: 7c6by6u		

**Věc: závazné stanovisko k posouzení rekonstrukce komunikací (včetně Nerudova náměstí), v Liberci na Nerudově náměstí p. p. č. 5754, 5767, 10, 5765/2, 5766/1, 5766/2, 596/8, 5765/1, 5763/2, 5768/4, 5768/1, 5763/3, 6008/1, 5763/1, 5760, 5757/2, 5757/1, 5758, 5762, 632/1 a 5755, k. ú. Liberec.** (Ulice Liliová, Kavčí, Reznická, Bažantí, Voroněžská, U Náspu a Na Kopečku).

Magistrát města Liberec, odbor životního prostředí, oddělení památkové péče, jako orgán státní památkové péče dle § 25 odst. 1, příslušný dle § 29 odst. 2 písm. b) zákona č. 20/1987 Sb., o státní památkové péči v platném znění, vydává dle § 14 odst. 2 téhož zákona, v souladu s ust. § 149 odst. 1 zákona č. 500/2004 Sb., správní řád, v platném znění, toto

### **závazné stanovisko:**

z hlediska zájmů státní památkové péče je rekonstrukce komunikací v Liberci na Nerudově náměstí a okolních ulicích, p. p. č. 5754, 5767, 10, 5765/2, 5766/1, 5766/2, 596/8, 5765/1, 5763/2, 5768/4, 5768/1, 5763/3, 6008/1, 5763/1, 5760, 5757/2, 5757/1, 5758, 5762, 632/1 a 5755, k. ú. Liberec, které jsou součástí městské památkové zóny Liberec, prohlášené vyhláškou Ministerstva kultury č. 476/1992 Sb., dne 10. 9. 1992

### **p ř í p u s t n á p ř í s p l n ě n í n á s l e d u j í c í c h p o d m í n ě k :**

1. Štěrkové záhony v prostoru náměstí nebudou v navržené podobě realizovány. Použití tvarovaného Buxusu sempervirens je z hlediska památkové péče jako součást zeleně náměstí nepřijatelné.
2. Finálně vybraný kultivar stromu určený k výsadbě na náměstí bude konzultován se zástupcem Národního památkového ústavu, územního odborného pracoviště v Liberci.
3. Typ zvolených svítidel pro veřejné osvětlení bude rovněž předložen k odsouhlasení zástupci Národního památkového ústavu, územního odborného pracoviště v Liberci.
4. Povrchová úprava stožárů veřejného osvětlení nebude provedena žáruvzdorným pozinkováním.

### **Odůvodnění:**

Magistrát města Liberec, odbor životního prostředí, oddělení památkové péče, obdržel dne 12. 1. 2011 žádost o vydání závazného stanoviska k výše uvedené věci, podanou společností Valbek, spol. s r. o., IČ 00262978, Vaňurova ulice č. p. 505/17, 460 02 Liberec 3, s plnou mocí od Statutárního města Liberec, IČ 00262978, nám. Dr. E. Beneše 1, 460 01 Liberec. Správní orgán posuzoval přípustnost věci z hlediska zájmů státní památkové péče, neboť dotčené parcely jsou součástí městské památkové zóny Liberec.

K posouzení byla předložena projektová dokumentace ve stupni DSP, pod názvem „Oprava komunikací – Nerudovo náměstí, Voroněžská, Na Kopečku, U Náspu a Zadní“, zpracovaná kolektivem Valbek, spol. s r. o., pod vedením Ing. L. Bumbala v říjnu 2010, zak. číslo 09-LI35-015. Předmětem stavebních úprav je oprava odvodnění komunikací a následná obnova povrchů po rekonstrukci inženýrských sítí, úprava Nerudova náměstí a ulic U Náspu, Voroněžská a úprava křižovatky a doplnění přechodu pro chodce u knihovny. Součástí stavby je též odvodnění Nerudova náměstí a vybavení lokality rekonstruovaným veřejným osvětlením včetně nasvícení tří přechodů pro chodce. Návrh materiálové skladby povrchů byl konzultován s odbornou organizací státní památkové péče s přihlédnutím k charakteru exponovanosti jednotlivých uličních exteriérů. S výjimkou komunikací Na Kopečku, U Náspu, Zadní a části ulice Voroněžské ve směru k ulici Rumjancevova (živičný povrch), jsou vozovky z kamenné dlažby (z části stávající). Obrubníky jsou navrženy kamenné. Povrchy chodníků na Nerudově náměstí, vyústění přilehlých ulic a v ulici Agnáta Hermanna a Voroněžské, směrem do ulice 5. května jsou z kamenné mozaiky. Na ostatních plochách chodníků jsou povrchy ze zámkové dlažby obdélníkového tvaru a šedé barvy. Vlastní Nerudovo náměstí je navrženo jako zóna s obslužnou komunikací po obvodu a redukovanými parkovacími stáními, s výsadbou devíti kusů lípy malolisté a asymetrickými záhony ze silnostěnných cortenových plechů, s další drobnější výsadbou okrasných trav a trvalek. Součástí úprav je i městský mobiliář – lavičky, odpadkové koše, stojany pro kola a kompletní rekonstrukce veřejného osvětlení na náměstí a přilehajících ulicích. Stávající nevyhovující osvětlení na výložnicích bude v řešeném prostoru sjednoceno na stožárová svítidla. Při konzultacích s odbornou organizací památkové péče byly vybrány tři možné typy a to Philips City Spirit 70W, Schröder Albany 70W a Hellux NMF 401 70 W. Z těchto odsouhlasených typů, nebylo do vydání tohoto závazného stanoviska ze strany investora vybráno žádné svítidlo.

Nerudovo náměstí a bezprostřední okolí je přirozeným centrem dané části města. Již v 18. století zde existovala městská střelnice a komunikace byly vedeny ve stávajících trasách. Větší část území tvořilo zázemí města a nebylo zastavěno. Záchranným archeologickým výzkumem bylo na ploše dnešního náměstí zachyceno patrně raně novověké vodovodní zařízení a větší množství hrobů z 18. století. K výstavbě nového předměstí kolem Nerudova náměstí, dříve Hrnčířského náměstí (Töpfer platz), s pravidelnou sítí ulic došlo až ve druhé polovině 18. století. Vznik předměstí literatura uvádí kolem r. 1784 a jeho název „Filipovo město“ souvisí s vrchností z rodu Clam – Gallasů. Vlastní vytyčení náměstí je datováno rokem 1799. Současná zástavba je tvořena vícepatrovými domy z konce 19. století. Původní

kamenná zádlážba zde byla postupně nahrazována živicí, zámkovou dlažbou či betonovými panely.

Předložená dokumentace je jako celek z pohledu státní památkové péče v případě realizace přínosem pro řešení stávajícího stavu povrchu komunikací. Podmínkou zachování historické podstaty prostoru je použití maximálního množství dochované dlažby s doplněním nového obdobného materiálu. Vlastní řešení prostoru Nerudova náměstí je však z pohledu památkové péče dosti problematické. Tento prostor nebyl nikdy historicky doplněn zelení, tak jako i jiná náměstí obdobných rozměrů. Hlavní funkce daného prostoru byla shromažďovací, jako tržiště, následně parkoviště. Navržená kombinace vyhrazených parkovacích stání s prostorem ke krátkodobé rekreaci (parkovou plochou), je z pohledu památkové péče ahistorické a z urbanistického hlediska diskutabilní. Z uvedených důvodů doporučujeme stávající plochu pouze předláždít a jeho úpravu řešit samostatně, což bylo při průběžných konzultacích opětovně všestranně zdůrazňováno.

Dotčené území je zároveň vedeno jako území s archeologickými nálezy první kategorie, zapsané ve Státním archeologickém seznamu ČR pod evidenčním číslem SAS 03-14-17/2. Na dotčeném území je archeologickým výzkumem pozitivně prokázán výskyt pohřebních komponentů z období novověku. Z uvedeného vyplívá zákonná povinnost stavebníka splnit svou oznamovací povinnost vůči Archeologickému ústavu AV ČR v Praze o přípravě zamýšlených prací, (vše v souladu se zákonem č. 20/1987 Sb., o státní památkové péči). Záchraný archeologický výzkum bude provádět oprávněná organizace ve smyslu § 21 výše citovaného zákona.

Použití těžké mechanizace hrozí případným poškozením archeologických nálezů. Použití ruční práce, popřípadě lehké mechanizace je vzhledem k významu dotčeného území standardní záležitostí.

Správní orgán vydává toto závazné stanovisko na základě prohlídky dotčeného území dne 12. 1. 2011 a písemného stanoviska Národního památkového ústavu, územního odborného pracoviště v Liberci zn. NPÚ-353/k294/2011 ze dne 7. 2. 2011, které orgán obdržel dne 14. 2. 2011.

#### **Poučení:**

Proti tomuto stanovisku se nelze samostatně odvolat. V souladu s ust. § 149 odst. 1 správního řádu je obsah tohoto stanoviska závazný pro výrokovou část rozhodnutí vydaného podle zvláštních předpisů (stavebního zákona), odvolání proti obsahu tohoto stanoviska lze uplatnit ve stavebním řízení.

Otisk úředního rezítka:

**Ing. Mgr. Ivana Řimnáčová v. r.**  
vedoucí odboru  
životního prostředí

Za správnost vyhotovení :Vladěna Delongová





## STATUTÁRNÍ MĚSTO LIBEREC

– odbor technické správy veřejného majetku

Nám. Dr. E. Beneše 1, 460 59, Liberec 1

VÁŠ DOPIS ZNAČKY  
V LIBERCI DNE

NAŠE ZNAČKA

VYŘIZUJE

17.5.2011

Brestovanský

### **Věc: Vyjádření archeologického pracoviště SČM v Liberci k akci „Oprava komunikací a inženýrských sítí v lokalitě Nerudova náměstí a přilehlých komunikací ve vlastnictví Statutárního města Liberec“**

Nerudovo náměstí je zahrnuto do Státního archeologického seznamu ČR jako území s archeologickými nálezy I. kategorie (UAN I, podle § 22, odst. 2, zák. č. 20/87 Sb.) a od roku 1992 je též součástí městské památkové zóny. Naším archeologickým pracovištěm je území pečlivě sledováno, neboť zde bylo v minulosti učiněno několik unikátních archeologických objevů (v roce 1980 a 1996 nálezy dřevěného historického vodovodního potrubí a v letech 2002 a 2003 nálezy částí hromadných kostrových hrobů).

Původně měli v těchto místech svou střelnici liberečtí ostrostřelci a po bitvě u Liberce r. 1757 zde byl umístěn vojenský lazaret a zemřelí vojáci byli pochováni v nejbližším okolí. Nalezené dřevěné potrubí souvisí zřejmě až z rozvojem tzv. Filipova města, kdy byl prostor kolem dnešního Nerudova náměstí rozdělen (roku 1784) na čtrnáct pravoúhlých parcel a postupně zastavěn.

Prostor Nerudova náměstí patří k několika málo posledním zachovalým archeologickým lokalitám na katastru Liberce (z historických zpráv vyplývá, že je zde pohřbeno více jak 850 vojáků, či v menší míře libereckých občanů), které je nutné chránit a do budoucna využít jako historický prvek tváře města. Presentace bude vhodná formou pietního místa, pomníku či skanzenu v rámci pěší zóny Liberce. Unikátní presentace archeologického nálezů se tak stane jedinou autentickou památkou na tuto historickou událost z období sedmileté války.

V žádném případě nedoporučuji na Nerudově náměstí výsadbu hluboce kořenících stromů, či keřů, neboť by tím došlo k nevratnému zničení kostrových hrobů. Kořeny dokážou roztrhat archeologický nález a posunout jej až o několik metrů. Možné je uvažovat o mělce kořenících stromech, keřích (do cca 35 cm), či parkové úpravě kolem pietního místa v této klidové zóně.

Se srdečným pozdravem

za archeologické pracoviště Severočeského muzea v Liberci

Mgr. Petr Brestovanský  
archeolog

Kontakt:

Severočeské muzeum v Liberci, příspě. org.

Masarykova 11, Liberec 1, 46001

archeologické pracoviště

e-mail: [petr.brestovansky@muzeumlb.cz](mailto:petr.brestovansky@muzeumlb.cz)