



# STATUTÁRNÍ MĚSTO LIBEREC

## INFORMACE

pro jednání zastupitelstva města dne 29. 9. 2011

**Zpráva z kontroly činností v privatizovaných nemovitostech za účelem poskytování sociálních služeb v roce 2011**

**Předkládá:** Kamil Jan Svoboda, náměstek primátorky

**Zpracoval:** Mgr. Petra Svatoňová, vedoucí odboru sociálních a zdravotních služeb

**telefon:** 485 243 478

## Důvodová zpráva

V letech 2004 až 2007 došlo k privatizaci některých nemovitostí ve vlastnictví Statutárního města Liberec (dále jen SML). Zájemci, na základě vyhlášených výběrových řízení, předkládali privatizační projekty, které byly zaměřené na poskytování sociálních, vzdělávacích a veřejně prospěšných služeb. Se zájemci, jejichž projekty uspěly, byly následně uzavřeny kupní, případně darovací smlouvy, kdy kupní ceny a platební podmínky byly stanoveny **výhradně s ohledem na činnost zájemců**. Odbor sociálních a zdravotních služeb průběžně sleduje činnost organizací, které poskytují v privatizovaných objektech sociální a následné služby. V červenci a srpnu roku 2011 byly provedeny kontroly na místě, zaměřené na využití privatizovaných objektů u těchto organizací:

1. **Občanské sdružení D.R.A.K.** – Kupní smlouva č. 4/07/0205 ze dne 11.9.2007 – uzavřená dle usnesení ZM č. 99/07 ze dne 28.6.2007. Předmětem kupní smlouvy je **budova č.p. 450 v ul. Oblačná v Liberci 5** včetně pozemků a příslušenství. Kupní cena a platební podmínky byly stanoveny výhradně s ohledem na činnosti kupujícího, který se zavazuje, že **po dobu 15 let od podpisu** smlouvy bude objekt sloužit k *poskytování sociálních služeb dle zákona č. 108/2006 Sb., k poskytování poradenství, aktivizačním a volnočasovým činnostem, pracovní rehabilitaci, provozu chráněného pracoviště, chráněných dílen, integračního pracoviště, realizaci vzdělávací a osvětové činnosti, provozu chráněného bydlení s respitní péčí a krizovým pokojem, ubytování asistentů, klubové a setkávací činnosti pro zdravotně postiženou mládež a seniory, k fyzioterapii a rehabilitaci, k pronájmu prostor pro zajištění těchto činností.*

Kontrolou dne 21.7.2011 bylo zjištěno, že organizace poskytuje v objektu 4 sociální služby dle zákona č. 108/2006 Sb., o sociálních službách, a to:

- terénní programy
- sociální poradenství – poskytováno v oblasti občanského a rodinného práva a v oblasti půjčování kompenzačních pomůcek
- sociálně aktivizační služby pro rodiny s dětmi – služba je díky financím z ESF poskytována v celém Libereckém kraji, v rámci této služby funguje i Klub pečujících maminek nebo speciální kurzy plavání
- sociálně aktivizační služby pro seniory a osoby se zdravotním postižením

Jsou zde provozovány 3 chráněné dílny, kde je zaměstnáno cca 23 klientů (nově vznikla šicí dílna). Část objektu je pronajímána neziskovým organizacím zaměřeným na pomoc zdravotně postiženým a seniorům, lékařům a fyzioterapeutce. Měsíční návštěvnost klubové místnosti je až 1.000 osob. Sdružení se podařilo u objektu vybudovat novou bezbariérovou zahradu, zrekonstruovat příjezdovou terasu a zateplit část přízemí, kde se počítá se zřízením další chráněné dílny. Chráněné bydlení a ubytování asistentů se zatím nepodařilo zprovoznit z důvodu nedostatku financí (je počítáno s investicí až 60 mil. Kč). Sdružení plánuje přestavbu objektu z prostředků EU, je žádáno i v IPRM – projektová dokumentace je zpracovaná a je vydán územní souhlas se změnou stavby. Sdružení pořádá 2 x ročně psychorehabilitační pobyty v tuzemsku i zahraničí.

Více informací o práci sdružení najdete na [www.sdruzenidrak.org](http://www.sdruzenidrak.org)

Činnosti provozované v privatizovaném objektu byly **shledány v souladu s podmínkami kupní smlouvy**. Chráněné bydlení a ubytování asistentů bude v objektu poskytováno po získání finančních prostředků potřebných k rekonstrukci budovy.

2. **FOKUS Liberec o.s.** – Kupní smlouva č. 2604/04/0293 ze dne 6.4.2005 uzavřená dle usnesení ZM č. 199/04 ze dne 14.12.2004. Předmětem kupní smlouvy je **budova č.p. 662 v ul. Nezvalova v Liberci 15** včetně pozemků a příslušenství. Cena nemovitostí a platební podmínky byly stanoveny výhradně s ohledem na činnost kupujícího, který se zavazuje, že do doby splatnosti kupní ceny – tj. do **6.4.2015** bude objekt sloužit *pro poskytování pomoci duševně nemocným, k jejich návratu a integraci do společnosti, k aktivitám spojených výhradně s touto pomocí a k provozování chráněných dílen pro duševně handicapované občany.*

Kontrolou dne 21.7.2011 bylo zjištěno, že organizace poskytuje v objektu 4 sociální služby dle zákona č. 108/2006 Sb., o sociálních službách, a to:

- chráněné bydlení – kapacita 6 lůžek
- sociálně aktivizační služby – kapacita 16 uživatelů/týden
- sociálně terapeutické dílny – rukodělná, řemeslná dílna a dílna na výrobu ručního papíru, součástí je také JOB CENTRUM (30 osob/měsíc, otevřeno 2 x týdně)
- podpora samostatného bydlení

Krátce bylo poskytováno odborné sociální poradenství (zejména dluhové), ale z důvodu neobdržení dotace bylo zrušeno.

Sdružení dále nabízí tréninková pracovní místa a to v recepci budovy, v rámci úklidu, drobné údržbářské práce, místo zahradníka a kuchařky, která vaří pro zaměstnance a případně i klienty. Z důvodu neúměrně vysokých nákladů za teplou vodu se sdružení rozhodlo pořídit z vlastních zdrojů pro objekt 2 solární panely společně s tepelným čerpadlem – roční úspora činí cca 60 tis. Kč. Na zahradě byl dostavěn přístřešek na dřevo a podařila se zrekonstruovat 1 terasa za objektem. Více informací o práci sdružení naleznete na [www.fokusliberec.unas.cz](http://www.fokusliberec.unas.cz).

Budova je udržovaná, vnitřek je po rekonstrukci. Činnosti provozované v budově byly **shledány v souladu s podmínkami kupní smlouvy**. Provozování sociálních služeb pro cílovou skupinu dlouhodobě duševně nemocných lidí je ze strany sdružení na území Liberce jedinečné, služby jsou poskytovány na potřebné profesionální úrovni.

**3.Oblastní charita Liberec** – Kupní smlouva č.j. 4/07/0418 ze dne 25.1.2008 uzavřená dle usnesení ZM č. 179/07 ze dne 29.11.2007. Předmětem kupní smlouvy je budova **č.p. 424 v ul. Uhlířská v Liberci 11** včetně pozemků a příslušenství. Kupní cena a platební podmínky byly stanoveny výhradně s ohledem na činnost kupujícího, který se zavazuje, že bude v objektu do doby splatnosti kupní ceny, tj. do **25.1.2023** *poskytovat přechodné ubytování matkám s dětmi, které se ocitly v sociální tísní z důvodu ztráty bydlení, které bude poskytováno především pro zájemce z města Liberec, pomáhat při zajištění stravy a při uplatňování práv, oprávněných zájmů a při obstarávání osobních záležitostí.*

Kontrola byla provedena dne 25.7.2011 a bylo zjištěno, že OCH má registrovány 3 sociální služby dle zákona č. 108/2006 Sb., o sociálních službách a to:

- Domov pro seniory v Chrastavě a
- 2 azylové domy - sv. Anny ve Stráži nad Nisou a sv. Moniky v objektu Uhlířská 424 (nyní jsou azylové domy financovány z programu IP1-sluzby sociální prevence)

Kapacita zařízení je 17 lůžek (7 pokojů/7 matek + 10 dětí), pokoje se nacházejí v 1. a 2. patře a jsou kompletně vybaveny, na každém patře se nachází sociální zařízení společně pro celé patro. V přízemí se nacházejí společné místnosti, kam mají přístup všichni klienti – kuchyň, společenská místnost, herna a prádelna. K budově patří menší travnatý pozemek, který je pravidelně udržován. Klienty mohou být matky s dětmi od 0-15 let věku nebo matky těhotné, přednostně jsou přijímány matky z Liberce, maximální doba pobytu je 1 rok. OCH pořádá pro ubytované matky různé kurzy např. školení práce na PC nebo práce s internetem, kurzy vaření, kurzy sociálních dovedností, nově pořádají kurzy finanční gramotnosti. Služby jsou poskytovány nepřetržitě a v podstatě celoročně mají plně obsazeno. OCH sehnala nového sponzora (firmu KNORR-BREMSE), která tento rok zařadila pořízení nové kuchyňské linky v přízemí a novou izolaci proti spodní vodě. V srpnu by se pak měla udělat nová střecha na objektu. Současně firma přispívá spolupracujícím matkám, které zařízení opouštějí částkou 20.000,- Kč na pořízení základního vybavení bytu.

Více informací o práci organizace naleznete na [www.charitaliberec.cz](http://www.charitaliberec.cz)

Oblastní charita je jediným poskytovatelem této sociální služby – azylový dům pro matky s dětmi v Liberci a jeho blízkém okolí a činnost provozovaná v privatizovaném objektu **plně odpovídá podmínkám uvedeným v kupní smlouvě**.

4. **Domov pro mentálně postižené v Liberci – Harcově, o.p.s** – Kupní smlouva č. 2504/05/0009 ze dne 7.3.2005 uzavřená dle usnesení ZM č. 20/05 ze dne 17.2.2005 (kupující Sdružení pro pomoc mentálně postižených v Liberci). Předmětem kupní smlouvy jsou **budovy č.p. 323 v ul. Vlčí Vrch v Liberci 15 a č.p. 46 v ul. Puškinova v Liberci 24** včetně pozemků a příslušenství. Cena nemovitostí a platební podmínky byly stanoveny s ohledem na činnost kupujícího, který se zavazuje, že do doby splatnosti kupní ceny, tj. do **7.3.2025** budou nemovitosti sloužit pro *zajišťování integrace lidí s mentálním postižením do společnosti, poskytování a zprostředkování služeb v oblasti poradenské, kulturní, vzdělávací, sportovní, rehabilitační a zdravotní ve prospěch těchto osob, provozování chráněných a terapeutických dílen a chráněných bytů (objekt Puškinova).*

Dne 10.1.2007 byla uzavřena **Darovací smlouva** mezi Sdružením pro pomoc mentálně postižených v Liberci jako dárce, Domovem pro mentálně postižené v Liberci – Harcově o.p.s jako obdarovaným a Statutárním městem Liberec jako oprávněným, kdy předmětem daru jsou budovy č.p. 323 Vlčí Vrch v Liberci 15 a č.p. 46 Puškinova v Liberci 24 včetně pozemků a příslušenství. Nedílnou součástí darovací smlouvy je výše uvedená kupní smlouva, kdy smluvní **podmínky zůstávají v platnosti.**

Kontrolou na místě dne 25.7.2011 bylo zjištěno, že provozovatel - Domov pro mentálně postižené v Liberci – Harcově, o.p.s poskytuje sociální služby osobám s mentálním postižením na základě zákona č. 108/2006 Sb., o sociálních službách, a to:

- domov pro osoby se zdravotním postižením (Vlčí vrch 323, Liberec 15) – celoroční nepřetržitý provoz s kapacitou 25 lůžek
- chráněné bydlení (tř. Svobody 219, Liberec 15 – 10 bytů s 25 lůžky a Puškinova 46, Pilínkov – 6 bytů pro 19 osob)
- centrum denních služeb
- nově také sociálně terapeutické dílny – hrazeno z projektu IP1

V budově Vlčí Vrch 850 jsou umístěny chráněné dílny s kapacitou 55 míst.

Mimo to má organizace v pronájmu 3 byty pro 6 osob v lokalitě Krejčího.

Všechny objekty jsou v dobrém technickém stavu, udržované a dle finančních možností postupně rekonstruované.

Organizaci se podařilo získat dotaci z nadace OKD ve výši 200 tis. Kč – peníze organizace použije na vybavení chráněné zahrádkářské dílny, která v poslední době velmi prosperuje.

Více informací o společnosti najdete na [www.domov-harcov.cz](http://www.domov-harcov.cz)

Činnosti provozované v privatizovaných objektech byly **shledány v souladu s podmínkami kupní smlouvy.** Obecně prospěšná společnost je významným a jedinečným poskytovatelem sociálních služeb v Liberci zaměřených na cílovou skupinu mentálně postižených dospělých osob v Liberci.

5. **Mezinárodní centrum Universium, o.p.s.** – Kupní smlouva č.j. 4/07/0417 ze dne 12.3.2008 uzavřená dle usnesení ZM č. 180/07 ze dne 29.11.2007 a usnesení č. 29/08 ze dne 28.2.2008. Předmětem kupní smlouvy je **objekt č.p. 83, ul. Generála Svobody, Liberec 13** včetně pozemků a příslušenství. Cena nemovitostí a platební podmínky byly stanoveny s ohledem na činnost kupujícího, který se zavazuje, že do doby splatnosti kupní ceny, tj. do **29.11.2027** bude nemovitost sloužit *k vytváření podmínek pro integraci zdravotně postižených občanů do společnosti, konkrétně zajištění provozu chráněných dílen, zajištění bezbariérové dopravy, zajištění nepřetržitého provozu osobní asistenční služby, zajištění provozu komunitního centra pro seniory a poskytování a zprostředkování služby v oblasti poradenské, vzdělávací, kulturní, sportovní, rehabilitační a zdravotní pro osoby s omezenou mobilitou a osoby zdravotně handicapované.*

Kontrolou na místě dne 27.7.2011 bylo zjištěno, že v objektu jsou provozovány 4 chráněné dílny, které celkem zaměstnávají cca 25 zdravotně znevýhodněných občanů. Jedná se o:

- počítačovou dílnu
- tiskařskou dílnu – nyní mimo provoz, nefunguje tiskařský lis, chybí peníze na opravu
- gastronomickou dílnu – průměrně se denně vaří 150-170 obědů, pořízena i „balička“ jídla, aby se obědy mohly rozvážet třeba i do firem
- dílnu MOZAIKA

Prostory KOLOSEA, zejména prostory velkého či malého sálu si může pronajmout široká veřejnost k pořádání různých společenských akcí. MCU půjčuje i kompenzační pomůcky. Jedinou registrovanou sociální službou, kterou MCU zajišťuje je osobní asistence – službu poskytuje 7 asistentů a 1 vedoucí. MCU dále zajišťuje různé kulturní či sportovní akce pro handicapované osoby či seniory v prostorách KOLOSEA (např. Dětský den)

Pro zajištění bezbariérové dopravy byla předložena podepsaná Smlouva o nájmu dopravního prostředku z 1.9.2011 se společností SENIOR-CLUB.cz, s.r.o., kdy je MCU oprávněno užívat pronajatý automobil pro přepravu osob se zdravotním postižením v Libereckém kraji (cena 12,- Kč/km), zároveň zajišťuje dopravu postižených dětí do a ze školy.

V organizaci se vyměnilo vedení a nová ředitelka se snaží vyřešit zejména nepříznivou finanční situaci, aby organizace zachovala svoji činnost (podávání žádostí o granty, dotace, jednání z KÚ apod.)

Podrobné informace o činnosti sdružení najdete na [www.universium.cz](http://www.universium.cz)

Činnosti provozované v objektu **odpovídají podmínkám kupní smlouvy**. Závažné nedostatky nebyly kontrolou zjištěny.

3. „D“ občanské sdružení – Kupní smlouva č. 2504/05/0113 ze dne 3.1.2006 uzavřená dle usnesení ZM č. 208/05 ze dne 24.11.2005. Předmětem kupní smlouvy je **budova č.p. 32 v ul. Švermova v Liberci 10** včetně pozemků a příslušenství. Kupní cena a platební podmínky byly stanoveny výhradně s ohledem na činnost kupujícího, který se zavazuje, že bude v objektu do doby splatnosti kupní ceny, tj. do **3.1.2021** provozovat *občanskou poradnu, poradnu pro cizince, pro oběti trestných činů a s tím souvisí vytvoření krizového lůžka pro krátkodobý pobyt, dále bude provádět osvětovou činnost, vzdělávací aktivity – především výcvikové kurzy krizové a telefonické intervence, zajistí volný přístup k internetu, zaměřit se na dobrovolnické programy a vytvoří zázemí pro další obecně prospěšné aktivity v souladu s projektovým záměrem.*

Kontrola byla provedena dne 11.8.2011 v budově Švermova 32. Bylo zjištěno, že „D“ občanské sdružení má zaregistrovanou sociální službu dle zákona č. 108/2006 Sb. - sociální poradenství. Organizace je členem Asociace neziskových poraden. V objektu je provozována občanská poradna, za 1. pol. roku 2011 kontaktovalo cca 900 klientů – rozšíření provozní doby, nejvíce klientů řeší dluhy – 3/4, stoupá agresivita. Pořádají se zde akreditované kurzy určené pracovníkům v sociálních službách, v roce 2010 získalo sdružení finanční prostředky z KÚ v rámci programu IP2 – vzdělávání poskytovatelů sociální prevence, nově také kurzy zaměřené na problematiku domácího násilí a telefonické krizové intervence. Součástí poradny je poradna pro cizince, poradna pro oběti trestných činů, poradna je schopna zabezpečit i základní krizovou intervenci. Při vstupu je zajištěn volný přístup k internetu.

Část budovy sdružení pronajímá další neziskové organizaci (MC Čmelák – Společnost přátel přírody), která zde má administrativní zázemí a zároveň se podílí na úhradě provozních nákladů a nákladů na rekonstrukci. Působení MC Čmelák v objektu bylo povoleno souhlasem s činností dalších neziskových organizací, který vydal v roce 2005 odbor majetku SML (porada vedení dne 18.4.2005).

Program PětP nyní z finančních důvodů pozastaven, někteří asistenti pracují v poradně jako dobrovolníci. Snaha o tzv. sociální podnikání.

V případě získání finančních prostředků počítá občanské sdružení s pokračováním rekonstrukce budovy. Krizové lůžko prozatím nezřízeno.

Více informací o činnosti o.s. „D“ naleznete na [www.d-os.net](http://www.d-os.net)

Činnosti sdružení vykonávané v objektu **jsou v souladu** s podmínkami kupní smlouvy, některé činnosti nejsou vykonávány z důvodu nedostatku financí. Sdružení se snaží podávat žádosti o dotace – možná změna právní subjektivity.

5. **Středisko pro ranou péči Liberec, o.p.s.** – Smlouva o převodu jednotky a spoluvlastnického podílu k pozemku – darovací smlouva č. 4/07/0207 ze dne 4.9.2007 – uzavřena dle usnesení ZM č. 80/07 ze dne 31.5.2007.

Předmětem darování byla **nebytová jednotka č. 406/01 v budově č.p. 406 v Matoušově ul. v Liberci 3** včetně spoluvlastnického podílu k pozemku. Dne 26.11.2011 oznámilo Středisko rané péče SPRP Liberec převod své činnosti na **o.p.s. Středisko pro ranou péči Liberec**. Usnesením č. 100/2011 schválilo ZM využití předkupního práva SML za 1,- Kč dle platné darovací smlouvy č. 4/07/0207 o převodu jednotky a spoluvlastnického podílu k pozemku. Likvidátor Střediska rané péče SPRP Liberec však požádal SML o pomoc při úhradě převodní daně ve výši cca 80.000,- Kč, kterou by středisko bylo nuceno zaplatit. Peněžní prostředky by ušetřilo zrušení schváleného využití předkupního práva města a následné darování této nemovitosti SML do jeho výlučného vlastnictví. ZM dne 8.9.2011 tento návrh schválilo tzn. že bude uzavřena nájemní smlouva s o.p.s. Středisko pro ranou péči Liberec, kde zůstává podmínka užívat prostory za účelem poskytování sociálních služeb a dalších obecně prospěšných služeb.

Kontrolou na místě dne 31.8.2011 bylo zjištěno, že v nebytových prostorách organizace poskytuje službu rané péče zaregistrovanou u KÚLK. Služby jsou poskytovány především formou terénní služby (80%) a dále formou ambulantní, kdy konzultace probíhají v prostorách střediska - kluby rodičů – pravidelné setkávání rodičů zaměřené vždy na určité téma, speciální vyšetření, psychoterapeutický trénink, zrakový trénink, stimulace zraku apod. Rodiče mají k dispozici logopeda, fyzioterapeuta a psychologa. Středisko spolupracuje s ostatními poskytovateli soc. služeb, zdravotnickými zařízeními a institucemi. Celkově středisko zaznamenává velký nárůst klientů, nyní spolupracuje s cca 160 klientskými rodinami. Středisko pro ranou péči je jediným poskytovatelem sociálních služeb rané péče v LK, služby jsou poskytovány na potřebné profesionální úrovni.

Více informací o činnosti najdete na [www.ranapece.eu](http://www.ranapece.eu)

8. **EURIDICA Bohemiae s.r.o.** – kupní smlouva č. 2504/05/0056 ze dne 3.1.2006 – uzavřená dle usnesení ZM č. 141/05 ze dne 1.9.2005. Předmětem kupní smlouvy je **budova č.p. 414 v Klicperově ulici v Liberci 4** včetně pozemků a příslušenství. Kupní cena a platební podmínky byly stanoveny výhradně s ohledem na činnost kupujícího, který se zavazuje, že do splatnosti kupní ceny – tj. do **3.1.2021** bude objekt sloužit pro *konzultační a sociálně právní poradenské služby, pořádání kulturních, sportovních, společenských akcí a vzdělávacích aktivit pro zdravotně postižené občany s možností realizace rekvalifikačních kurzů. Prostory budou využívány pro sdružování jednotlivých skupin občanů především se zdravotním handicapem a seniorů.*

Statutární město Liberec firmu EURIDICA Bohemiae, s.r.o. zažalovalo pro neplnění podmínek výše uvedené smlouvy a požadovalo zaplacení celé kupní ceny tj. 3.171.200,- Kč. Okresní soud pro Prahu 4 rozhodl, že žalovaný je povinen zaplatit žalobci částku 3.171.200,- Kč a smluvní pokutu ve výši 0,05% denně z této částky za každý den prodlení od 1.4.2009 do zaplacení, do 3 dnů od právní moci rozsudku. Firma EURIDICA Bohemiae, s.r.o. se odvolala a Městský soud v Praze, jako soud odvolací, dne 27.10.2010 tento rozsudek potvrdil. Firma EURIDICA Bohemiae, s.r.o. podala dovolání k Nejvyššímu soudu.

### **Přílohy:**

1. fotodokumentace k objektu Oblačná 450
2. fotodokumentace k objektu Nezvalova 662
3. fotodokumentace k objektu Uhlířská 424
4. fotodokumentace k objektu Vlčí vrch 323, 850, tř. Svobody 219 a Puškinova 46
5. fotodokumentace k objektu Generála Svobody 83
6. fotodokumentace k objektu Švermova 32
7. fotodokumentace k NP v objektu Matoušova 406

nová bezbariérová příjezdová terasa



terasa u eko zahrady



bezbariérová eko zahrada



okrasné prvky z vrby



zateplené přízemí budovy



objekt Oblačná 450, Liberec 5



chráněná dílna



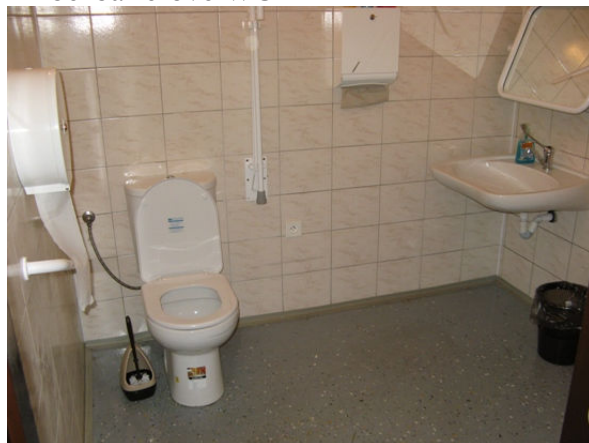
klubová místnost



klub pečujících maminek



bezbariérové WC





tepelné čerpadlo



přístřešek na dřevo



nově upravená terasa



objekt Nezvalova 662, Liberec 15



vstupní hala



sociálně terapeutická dílna



objekt Uhlířská 424, Liberec 11



informační tabulka



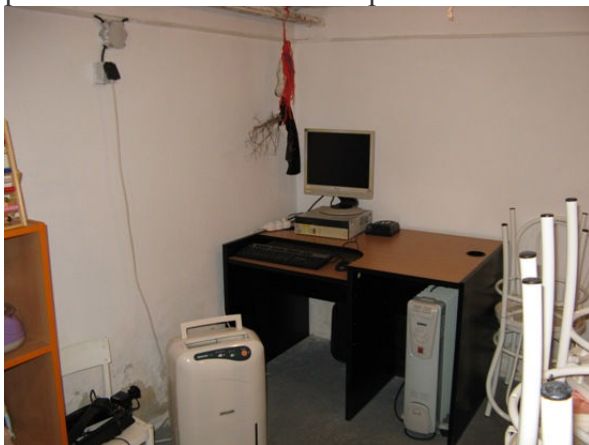
nově pořízená kuchyňská linka



nově pořízená kuchyňská linka



počítačová klubovna ve sklepě



nová izolace proti vodě



Příloha č. 4 – Vlčí vrch 850, Liberec 15 – Domov pro mentálně postižené v Liberci -  
Harcově, o.p.s.

Vlčí vrch 850 – chráněné dílny



Vlčí vrch 323- domov pro mentálně postižené



tř. Svobody 219-chráněné bydlení



bylinková zahrada s možností koupě bylinek



objekt Puškinova 46, Pilínkov



koupelna klientů Pilínkov



Příloha č. 5 – Generála Svobody 83 – KOLOSEUM, Liberec 1 – Mezinárodní centrum  
Universium, o.p.s.

objekt Generála Svobody 83, Liberec 1



chráněná počítačová dílna



vstupní hala



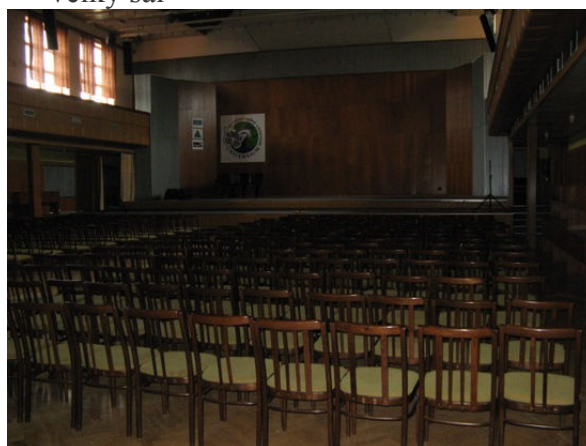
kavárna v přízemí



učebna k pronájmu



velký sál



malý sál



chráněná gastrodílna

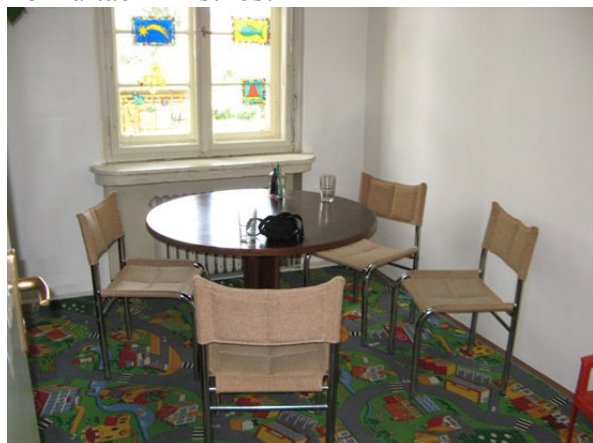


chráněná dílna MOZAIKA



Příloha č. 6 – Švermova 32, Liberec 10 – „D“ občanské sdružení

konzultační místnost



kancelář



PC učebna



přednáškový sál



informační cedulky na vstupních dveřích



objekt Švermova 32, Liberec 10



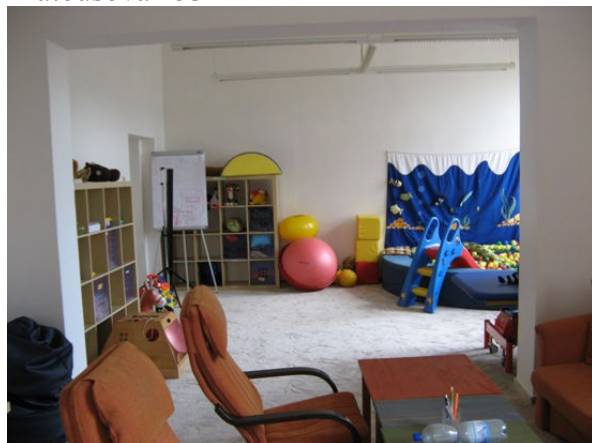
vstupní informační cedulky



objekt Matoušova 406



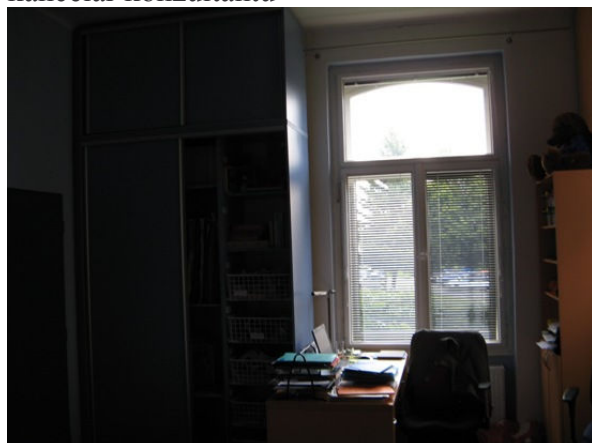
konzultační místnost v pronajatém NP Matoušova 453



zraková vyšetřovna v objektu Matoušova 453



kancelář konzultantů



konzultační místnost



kancelář organizace

