

# STATUTÁRNÍ MĚSTO LIBEREC

8. zasedání zastupitelstva města dne: 29.9.2011

## **Bod pořadu jednání:**

**Věc: Obchodně průmyslová zóna Sever – úprava odvodnění a oprava kaskády  
Plánovací smlouva**

### **Zpracoval:**

Ing. Radek Chobot

odbor, oddělení:

odbor technické správy veřejného majetku

telefon:

5243 876

**Schválil:** vedoucí oddělení

vedoucí odboru

Bc. David Novotný, pověřený zastupováním vedoucího odboru technické správy veřejného majetku

### **Projednáno:**

na mimořádném zasedání rady města 19.7.2011

s Lukášem Martinem, náměstkem pro rozvoj, dopravu a technickou infrastrukturu

### **Poznámka:**

### **Předkládá:**

Martina Rosenbergová, v. r.  
primátorka města

Lukáš Martin, v.r.

náměstek primátorky

## **Návrh usnesení**

Zastupitelstvo města po projednání

*s c h v a l u j e*

uzavření „Plánovací smlouvy“, a to mezi Investorskou Inženýrskou a.s., sídlem Gorkého 658/15, Liberec 1, PSČ 460 01 a Statutárním městem Liberec,

## Důvodová zpráva

---

V současné době řešený systém odvodnění komunikace Obchodní, která se nachází v obchodně – průmyslové zóně Sever, kdy zejména podélný spád systému odvodnění a jeho kapacitní naplnění neumožňuje bez doplnění zpomalovacích prvků do stávajícího odvodnění připojení dalších zpevněných ploch do stávajícího systému odvodnění. Dále došlo k zásadním poruchám spádových stupňů kaskády odvodnění okraje skládky Zlaté Návrší.

Na základě výše uvedeného je nutné provést opravu kaskády u skládky Zlaté Návrší a dále upravit odvodňovací žlaby podél komunikace Obchodní, a to zejména pomocí zpomalovacích prvků.

V souvislosti s výše uvedeným byla na tento stav upozorněna společnost Investorsko Inženýrská a.s. reklamačním dopisem číslo CJ MML 195443/10.

Společnost Investorsko inženýrská, a.s., se sídlem Gorkého 658/15, Liberec 1, PSČ 460 01 (dále jen Investorsko inženýrská, a.s.) je stavebníkem a investorem stavby „**Komunikace + IS N17 OPZ SEVER LIBEREC**“ dle projektové dokumentace kterou vytvořila společnost Topklima spol. s r.o. V rámci této stavby dojde k úpravě odvodnění komunikace Obchodní a dle projektové dokumentace zpracované Projektovou kanceláří Vaner s.r.o. a dále k opravě kaskády v souladu s diagnostickou zprávou č. 90/11 vypracovanou společností Diagnostika stavebních konstrukcí s.r.o., které budou místěny na pozemcích níže uvedených:

- parc. č. 1347/6 ve vlastnictví Statutárního města Liberec;
- parc. č. 1356/10 ve vlastnictví Statutárního města Liberec;
- parc. č. 1348/10 ve vlastnictví Statutárního města Liberec;
- parc. č. 1356/1 ve vlastnictví Statutárního města Liberec;
- parc. č. 1341/10 ve vlastnictví Statutárního města Liberec;
- parc. č. 1386/2 ve vlastnictví Statutárního města Liberec;
- parc. č. 1348/1 ve vlastnictví Statutárního města Liberec;
- parc. č. 1352/8 ve vlastnictví Statutárního města Liberec;
- parc. č. 1341/17 ve vlastnictví Investorsko Inženýrské a.s.;
- parc. č. 1348/8 ve vlastnictví Investorsko Inženýrské a.s.;
- parc. č. 1341/8 ve vlastnictví manželů Turkových;
- parc. č. 1341/1 ve vlastnictví Blaženy Štastné;
- parc. č. 1345/3 ve vlastnictví Blaženy Štastné;
- parc. č. 1344/1 ve vlastnictví Petra Šťastného, manželů Šťastných a Drahomíry Floriánové;
- parc. č. 1343/3 ve vlastnictví Petra Šťastného a Drahomíry Floriánové;
- parc. č. 1408/2 ve vlastnictví SŽDC s.o. a České Republiky.

vše v k.ú. Růžodol I, obec Liberec.

Pro tuto stavbu úprava odvodnění komunikace Obchodní a oprava kaskády bude uzavřen smluvní dokument, tzv. „Plánovací smlouva“, neboť realizace záměru klade takové požadavky na veřejnou dopravní a technickou infrastrukturu, že jej nelze bez vybudování příslušných, výše uvedených, nových staveb a zařízení nebo úpravy stávajících realizovat.

Podmínkou pro vydání souhlasu s realizací staveb ze strany města a na výše zmíněných pozemcích je pak převedení těchto nových staveb do vlastnictví města.

K naplnění výše uvedených podmínek (uzavření plánovací smlouvy +převod staveb a pozemků do vlastnictví města) je tedy ze strany odboru TS navrženo, aby mezi Investorsko Inženýrská a.s. a městem byla uzavřena „*Plánovací smlouva*“ po jejímž uzavření budou tyto obě stanovené podmínky naplněny.

Předmětem daru jsou úpravy odvodnění a oprava kaskády, které budou umístěny na pozemcích SML, investora a 3. subjektů. K realizaci daru dojde pak po splnění čtyř základních podmínek, a to:

- **dokončení realizace bez vad a nedodělků v souladu s platnými legislativními předpisy, technickými podmínkami a normami,**
- protokolárního převzetí nově vybudovaných staveb,
- převedení pozemků pod stavbou komunikací,
- uzavření darovací smlouvy po jejím předcházejícím projednání v radě města a zastupitelstvu města

Bez provedení výše uvedených prací nevydává souhlas odbor TS s vydáním kolaudace stavby – výše uvedenému investorovi.

Kvalita předávaného díla bude zajištěna smluvními ustanoveními, které požadují provedení díla v souladu s platnou legislativou, technickými podmínkami a normami. Dále bude umožněno zástupci Statutárního města Liberec průběžně kontrolovat kvalitu prováděných prací v souladu s ustanoveními této smlouvy.

Dodržování kvality bude zaručeno následujícími ustanoveními smlouvy, které jsou uvedené v čl. 3:

- Dílo bude provedeno v souladu s českými, případně evropskými technickými normami a obecně závaznými právními předpisy. Dodavatel při realizaci zakázky dodrží rovněž resortní systém řízení jakosti „Obchodní podmínky staveb pozemních komunikací“, schválené MD-OI, č.j. 321/08–910-IPK/1 ze dne 9.4.2008 s účinností od 1.5.2008 a Technické kvalitativní podmínky staveb pozemních komunikací, schválené MD-OI, č.j. 653/07–910-IPK/1 ze dne 6.8.2007 s účinností od 1.9.2007, ( dále jen TKP ). Tento systém obsahuje soubor technických podmínek, které navazují na ČSN. Rekonstrukce komunikací a chodníků bude také splňovat požadavky vyhlášky č. 369/2001 Sb.
- Nejpozději 14 dní před zahájením stavby, která je předmětem této smlouvy bude zástupci Statutárního města Liberec předložen „**Program prací zhotovitele**“, a to včetně souvisejícího harmonogramu prací.
- Zástupci Statutárního města Liberec bude na darovaných částech stavby umožněno:
  - účast při předání staveniště vybranému dodavateli stavby
  - průběžnou kontrolu kvality a kvantity prováděných prací
  - po dobu provádění stavby fyzická přítomnost na stavbě, průběžné informování a komunikace s dodavatelem, projektantem, investorem,
  - každodenní schůzky s hlavním stavbyvedoucím na stavbě - projednání a kontrola činností,
  - průběžnou kontrolu a odsouhlasení každodenního vedení stavebního a montážního deníku,
  - účast na kontrolních dnech stavby,
  - dohled nad dodržením projektu s přihlédnutím na podmínky určené stavebním povolením,
  - sledování postupu výstavby z technického hlediska a z hlediska časového plánu výstavby,
  - přímou kontrolu a dohled nad prováděním zkoušek dokončených prací, dohled nad odstraňováním vad a nedodělků, kontrolu těch částí díla, které budou dalšími činnostmi zakryty, zapisování výsledků kontrol do stavebního deníku, vyžadování dokladů, které prokazují kvalitu prováděných prací a dodávek,
  - prověření těch částí dodávek, které budou při dalším postupu výstavby skryty

- nebo se stanou nepřístupné,
- věcná kontrola realizační projektové dokumentace zpracované zhotovitelem stavby
- zajištění fotodokumentace průběhu realizace stavby,
- účast při předání a převzetí stavby od zhotovitele po ukončení stavby,
- kontrolu odstranění vad a nedodělků z přejímacího řízení,

další činnosti související s průběžným monitorováním kvality prováděných prací.

### **Stanovení finančního podílu**

Náklady na vybudování veřejné infrastruktury dle čl. 1 této plánovací smlouvy hradí v plné výši žadatel. Statutární město Liberec se nepodílí finančně ani jiným způsobem na úpravě stávající veřejné infrastruktury.

Žadatel se zavazuje, že po dobu rekonstrukce veřejné infrastruktury budou pozemky, které jsou využívány jako staveniště, řádně označeny, popř. oploceny a to až do protokolárního předání pozemků Statutárnímu městu Liberec.

Žadatel se zavazuje, že veškerá další potřebná povolení pro realizaci veřejné infrastruktury si zajistí na své náklady a ke své tíži – např. stavební povolení, povolení zvláštního užívání, povolení překopů apod.

### **Doporučení odboru**

Odbor technické správy veřejného majetku doporučuje zatupitelstvu města akceptovat navržený postup, tj. souhlasit s uzavřením „Plánovací smlouvy“, a to mezi společností Investorsko Inženýrská a.s., sídlem Gorkého 658/15, Liberec 1, PSČ 460 01 a Statutárním městem Liberec,

Přílohy :

Č.1 - návrh textu „*Plánovací smlouvy*“

## **Plánovací smlouva**

č. ....

uzavřená v souladu s ustanovením § 88 zákona č. 183/2006 Sb., o územním plánování a stavebním řádu (stavební zákon), v platném znění

### ***Investorsko inženýrská, a.s.***

*se sídlem Gorkého 658/15, Liberec 1, PSČ 460 01*

*zapsaná v rejstříku obecně prospěšných společností vedeném při Krajském soudu v Ústí nad Labem, oddíl B, vložka 1176*

*IČ: 25047183, DIČ: 25047183*

*zastoupená: Pavlem Koudelkou - členem představenstva a JUDr. Milanem Doleželem - členem představenstva*

(dále jen jako „žadatel“)

a

### **Statutární město Liberec**

se sídlem nám. Dr. E. Beneše 1/1

460 59 Liberec 1

IČ: 00262978

zastoupená Bc. Martinou Rosenbergovou, primátorkou města

(dále jen jako „město“)

uzavírají na základě úplného a vzájemného konsensu o všech níže uvedených ustanoveních následující

### **Smlouvu o uzavření budoucí darovací smlouvy:**

#### **Čl. 1**

#### **Preambule**

1. Žadatel je stavebníkem a investorem stavby „**Komunikace + IS N17 OPZ SEVER LIBEREC**“ Žadatel umístí na pozemcích:

- parc. č. 1347/6 ve vlastnictví Statutárního města Liberec;
- parc. č. 1356/10 ve vlastnictví Statutárního města Liberec;
- parc. č. 1348/10 ve vlastnictví Statutárního města Liberec;
- parc. č. 1356/1 ve vlastnictví Statutárního města Liberec;
- parc. č. 1341/10 ve vlastnictví Statutárního města Liberec;
- parc. č. 1386/2 ve vlastnictví Statutárního města Liberec;
- parc. č. 1348/1 ve vlastnictví Statutárního města Liberec;
- parc. č. 1352/8 ve vlastnictví Statutárního města Liberec;
- parc. č. 1341/17 ve vlastnictví Investorsko Inženýrské a.s.;
- parc. č. 1348/8 ve vlastnictví Investorsko Inženýrské a.s.;
- parc. č. 1341/8 ve vlastnictví manželů Turkových;
- parc. č. 1341/1 ve vlastnictví Blaženy Štastné;

- parc. č. 1345/3 ve vlastnictví Blaženy Štastné;
- parc. č. 1344/1 ve vlastnictví Petra Štastného, manželů Štastných a Drahomíry Floriánové;
- parc. č. 1343/3 ve vlastnictví Petra Štastného a Drahomíry Floriánové;
- parc. č. 1408/2 ve vlastnictví SŽDC s.o. a České Republiky.

vše v k.ú. Růžodol I 682209, obec Liberec, vedeno Katastrálním úřadem pro Liberecký kraj, Katastrální pracoviště Liberec, tyto stavební objekty:

SO 101 – Oprava komunikace, SO 102 - Úprava odvodňovacího systému MK, SO 103 – Úprava odvodnění (vyjma části zídky) a SO 104 – Oprava kaskády.

2. Úpravy, které jsou zakresleny ve výkrese, který tvoří **přílohu č. 1** a je nedílnou součástí této smlouvy.

## **Čl. 2**

### **Stanovení finančního podílu**

1. Náklady na vybudování veřejné infrastruktury dle čl. 1 této plánovací smlouvy hradí v plné výši žadatel. Statutární město Liberec se nepodílí finančně ani jiným způsobem na úpravě stávající veřejné infrastruktury.
2. Žadatel se zavazuje, že po dobu rekonstrukce veřejné infrastruktury budou pozemky, které jsou využívány jako staveniště, řádně označeny, popř. oploceny a to až do protokolárního předání pozemků Statutárnímu městu Liberec.
3. Žadatel se zavazuje, že veškerá další potřebná povolení pro realizaci veřejné infrastruktury si zajistí na své náklady a ke své tíži – např. stavební povolení, povolení zvláštního užívání, povolení překopů apod.

## **Čl. 3**

Smluvní strany se zavazují, že poté, co budou splněny všechny následující podmínky:

1. Před započítáním stavby bude předána realizační dokumentace stavby odboru technické správy veřejného majetku města Liberce k písemnému odsouhlasení. Bez tohoto souhlasu nebudou předmětné stavební objekty převzaty Statutárním městem Liberec,
2. Dílo bude provedeno v souladu s českými, případně evropskými technickými normami a obecně závaznými právními předpisy. Dodavatel při realizaci zakázky dodrží rovněž resortní systém řízení jakosti „Obchodní podmínky staveb pozemních komunikací“, schválené MD-OI, č.j. 321/08–910-IPK/1 ze dne 9.4.2008 s účinností od 1.5.2008 a Technické kvalitativní podmínky staveb pozemních komunikací, schválené MD-OI, č.j. 653/07–910-IPK/1 ze dne 6.8.2007 s účinností od 1.9.2007, ( dále jen TKP ). Tento systém obsahuje soubor technických podmínek, které navazují na ČSN. Rekonstrukce komunikací a chodníků bude také splňovat požadavky vyhlášky č. 369/2001 Sb.
3. Nejpozději 14 dní před zahájením stavby, která je předmětem této smlouvy bude zástupci Statutárního města Liberec předložen „Program prací zhotovitele“, a to včetně souvisejícího harmonogramu prací.
4. Zástupci Statutárního města Liberec bude na darovaných částech stavby umožněno:
  - účast při předání staveniště vybranému dodavateli stavby
  - průběžnou kontrolu kvality a kvantity prováděných prací
  - po dobu provádění stavby fyzická přítomnost na stavbě, průběžné informování a komunikace s dodavatelem, projektantem, investorem,
  - každodenní schůzky s hlavním stavbyvedoucím na stavbě - projednání a kontrola činností,

- průběžnou kontrolu a odsouhlasení každodenního vedení stavebního a montážního deníku,
- účast na kontrolních dnech stavby,
- dohled nad dodržením projektu s přihlédnutím na podmínky určené stavebním povolením,
- sledování postupu výstavby z technického hlediska a z hlediska časového plánu výstavby,
- přímou kontrolu a dohled nad prováděním zkoušek dokončených prací, dohled nad odstraňováním vad a nedodělků, kontrolu těch částí díla, které budou dalšími činnostmi zakryty, zapisování výsledků kontrol do stavebního deníku, vyžadování dokladů, které prokazují kvalitu prováděných prací a dodávek,
- prověření těch částí dodávek, které budou při dalším postupu výstavby skryty nebo se stanou nepřístupné,
- věcná kontrola realizační projektové dokumentace zpracované zhotovitelem stavby
- zajištění fotodokumentace průběhu realizace stavby,
- účast při předání a převzetí stavby od zhotovitele po ukončení stavby,
- kontrolu odstranění vad a nedodělků z přejímacího řízení,
- další činnosti související s průběžným monitorováním kvality prováděných prací.

5. Bude vydáno kolaudačního rozhodnutí ke stavbě prováděné Investorskou Inženýrská a.s. a město vyzve žadatele k uzavření smlouvy,

uzavřou darovací smlouvu, která tvoří **přílohu č. 2** této smlouvy a je její nedílnou součástí.

#### Čl. 4

Záruční doba výše předávaných stavebních objektů se stanoví na **36 měsíců** od předání Statutárnímú městu Liberec

#### Čl. 5

1. Žadatel bere na vědomí, že uzavření darovací smlouvy podléhá schválení radou města a zastupitelstvem města.
2. Předmět daru bude kompletně dokončen nejpozději před vydáním kolaudačního rozhodnutí na stavbu „Komunikace + IS N17 OPZ SEVER LIBEREC“.
3. Tato smlouva se uzavírá na dobu neurčitou. Nebudou-li však podmínky pro uzavření darovací smlouvy splněny nejpozději do **31. 12. 2013**, zaniká bez dalšího závazku smluvních stran uzavřít předvídanou darovací smlouvu.
4. V případě porušení závazných podmínek stanovených touto smlouvou žadatelem město nepřevzme do svého vlastnictví a správy „komunikaci“. Žadatel bude v tomto případě povinen udržovat a opravovat uvedené části veřejné infrastruktury na své náklady.
5. Obě smluvní strany prohlašují, že smlouvu uzavírají z oboustranné svobodné vůle prosté omylu, v plné vážnosti a nikoli v tísní či za nápadně nevýhodných podmínek.
6. Smlouva je vyhotovena ve čtyřech vyhotoveních, z nichž každé má platnost prvopisu a každý z účastníků obdrží po dvou výtiscích. Jakékoli změny či doplňky této smlouvy



jsou možné pouze souhlasným projevem vůle obou smluvních stran vyjádřeným písemnou formou.

7. Tato smlouva byla projednána a schválena usnesením číslo ..... na .... zasedání rady města konaném dne ..... a schválena usnesením číslo ..... na .... zasedání zastupitelstva města konaném dne .....

V Liberci dne.....2011

V Liberci dne.....2011

**Investorsko inženýrská, a.s.**

**Statutární město Liberec**

---

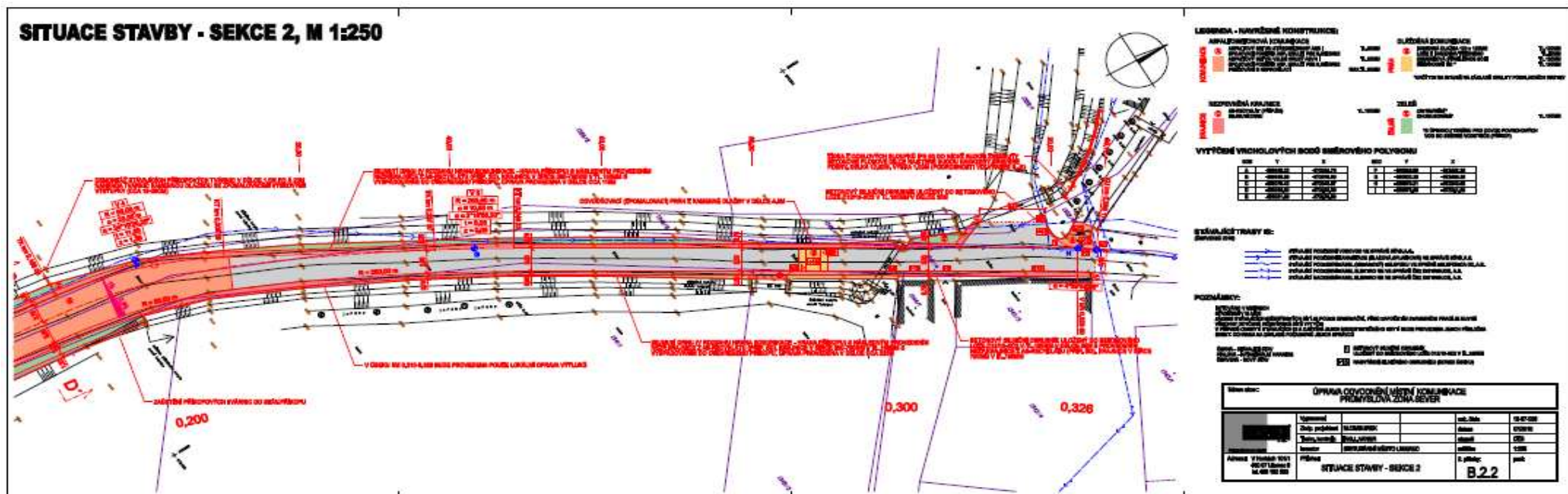
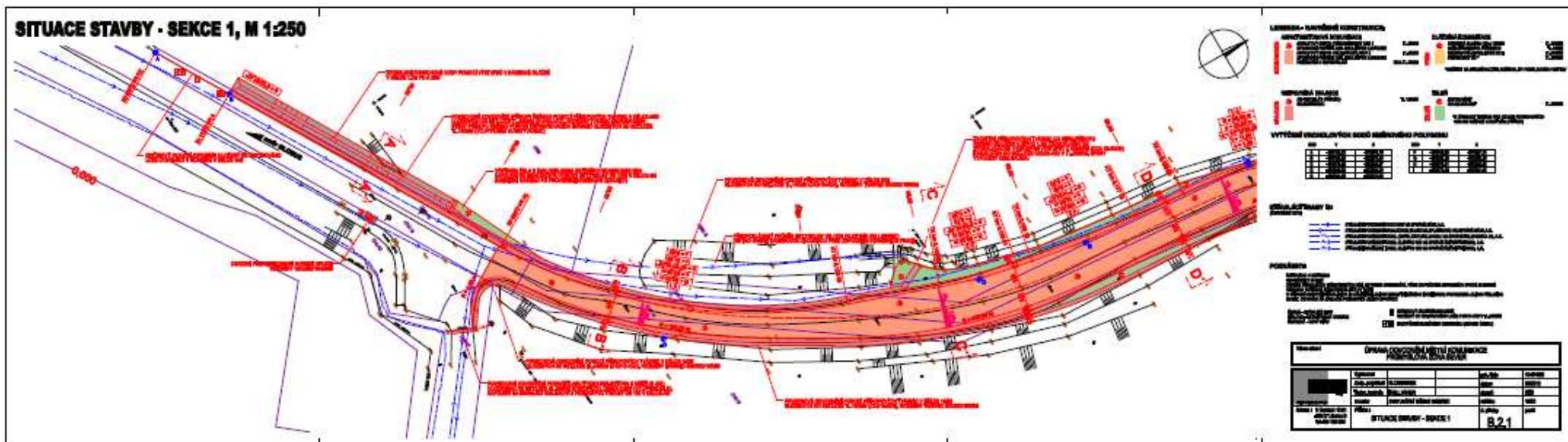
Pavel Koudelka  
člen představenstva

---

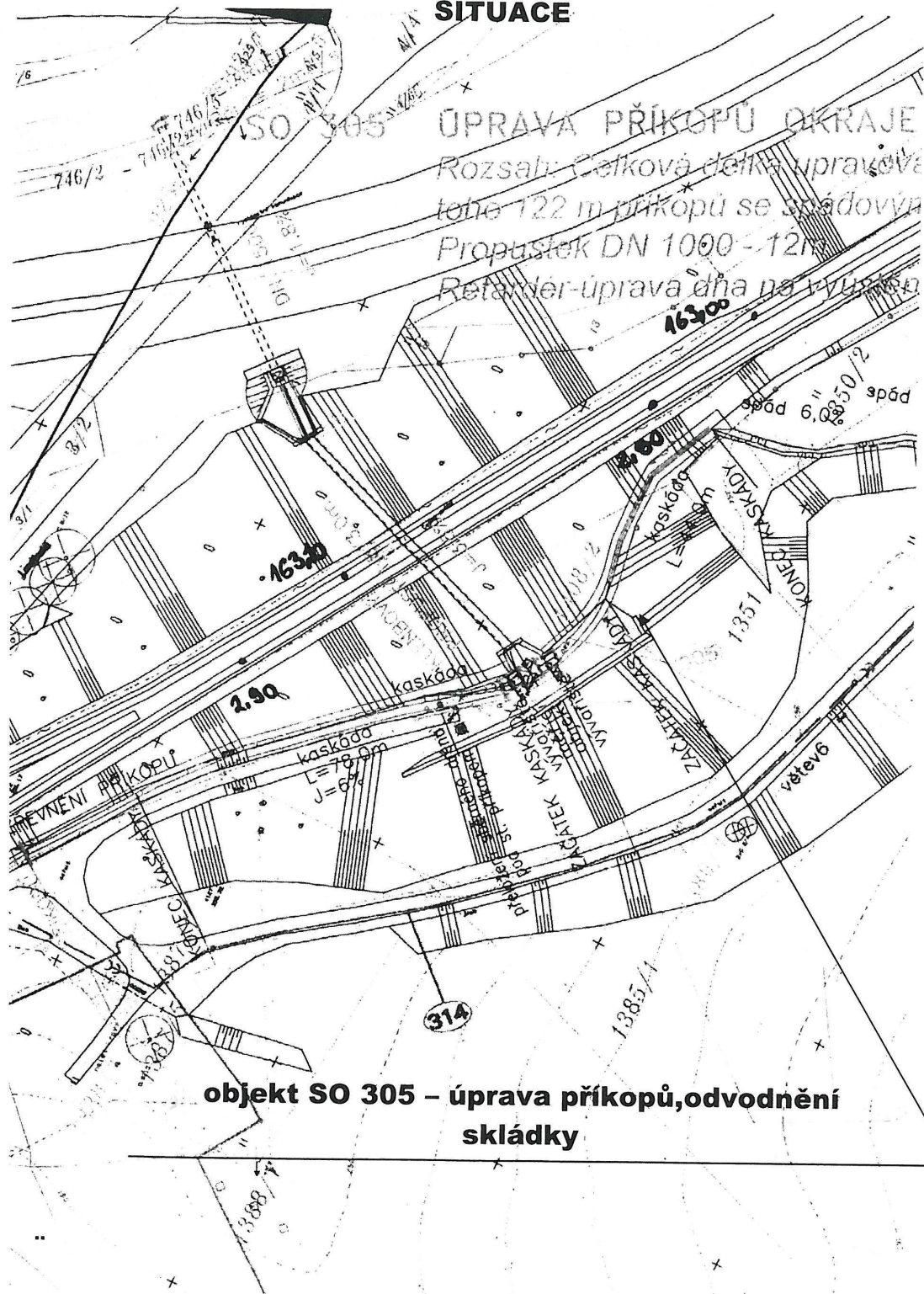
Bc. Martina Rosenbergová  
primátorka města

---

JUDr. Milan Doležel  
člen představenstva



## SITUACE



Smlouva o uzavření budoucí darovací smlouvy č. ...., příloha č. 2

## **Darovací smlouva**

(uzavřená dle ust. § 628 a násl. zák. č. 40/1964 Sb. občanského zák. v platném znění)

### **Investorsko inženýrská, a.s.**

se sídlem Gorkého 658/15, Liberec 1, PSČ 460 01

zapsaná v rejstříku obecně prospěšných společností vedeném při Krajském soudu v Ústí nad Labem, oddíl B, vložka 1176

IČ: 25047183, DIČ: 25047183

zastoupená: Pavlem Koudelkou - členem představenstva a JUDr. Milan Doležal - členem představenstva

(dále jen jako „dárce“)

a

### **Statutární město Liberec**

se sídlem nám. Dr. E. Beneše 1/1

460 59 Liberec 1

IČ: 00262978

zastoupená Bc. Martinou Rosenbergovou, primátorkou města

(dále jen jako „obdarovaný“)

(dárce a obdarovaný společně označováni také jako „smluvní strany“)

uzavírají na základě úplného a vzájemného konsensu o všech níže uvedených ustanoveních níže uvedeného dne měsíce a roku následující

Darovací smlouvu  
(dále jen „smlouva“):

### **I.**

#### **Předmět darování**

1. Dárce je je výlučným vlastníkem stavebních objektů, konkrétně SO 101 – Oprava komunikace, SO 102 - Úprava odvodňovacího systému MK, SO 103 – Úprava odvodnění (vyjma části zídky) a SO 104 – Oprava kaskády, které jsou umístěny na pozemcích ve vlastnictví investora a pozemků

parc. č. 1347/6 ve vlastnictví Statutárního města Liberec;

- parc. č. 1356/10 ve vlastnictví Statutárního města Liberec;
- parc. č. 1348/10 ve vlastnictví Statutárního města Liberec;
- parc. č. 1356/1 ve vlastnictví Statutárního města Liberec;
- parc. č. 1341/10 ve vlastnictví Statutárního města Liberec;
- parc. č. 1386/2 ve vlastnictví Statutárního města Liberec;
- parc. č. 1348/1 ve vlastnictví Statutárního města Liberec;
- parc. č. 1352/8 ve vlastnictví Statutárního města Liberec;
- parc. č. 1341/17 ve vlastnictví Investorsko Inženýrské a.s.;

- parc. č. 1348/8 ve vlastnictví Investorsko Inženýrské a.s.;
- parc. č. 1341/8 ve vlastnictví manželů Turkových;
- parc. č. 1341/1 ve vlastnictví Blaženy Štastné;
- parc. č. 1345/3 ve vlastnictví Blaženy Štastné;
- parc. č. 1344/1 ve vlastnictví Petra Štastného, manželů Štastných a Drahomíry Floriánové;
- parc. č. 1343/3 ve vlastnictví Petra Štastného a Drahomíry Floriánové;
- parc. č. 1408/2 ve vlastnictví SŽDC s.o. a České Republiky.

vše v k.ú. Růžodol I 682209, obec Liberec, vedeno Katastrálním úřadem pro Liberecký kraj, Katastrální pracoviště Liberec, tyto stavební objekty:

2. Uvedené stavební objekty a pozemky ve vlastnictví dárce jsou předmětem darování a jsou zakresleny ve výkrese, který tvoří přílohu a nedílnou součást této smlouvy.

(dále jen „dar“)

## **II.**

### **Darování**

Dárce daruje touto smlouvou obdarovanému dar uvedený v čl. I. této smlouvy se všemi jeho součástmi a příslušenstvím.

Obdarovaný prohlašuje, že uvedený dar přijímá.

## **III.**

### **Další ujednání**

1. Strany smlouvy souhlasně prohlašují, že jim nejsou na vědomí žádné překážky či okolnosti, které by bránily volnému nakládání s darem.
2. Smluvní strany souhlasně prohlašují, že hodnota daru činí ..... ,- Kč včetně DPH (slovy: ..... korun českých).
3. Dárce prohlašuje, že darované stavební objekty jsou vybudovány podle příslušných norem ČSN a platných technických předpisů ( a to včetně technických podmínek vydanými Ministerstvem dopravy) a nařízení.
4. Dárce se dále zavazuje, že současně s darovanými stavebními objekty předá obdarovanému tyto doklady a podklady:
  - popis všech změn oproti dokumentaci ke stavebnímu povolení. Veškeré změny požadujeme písemně odsouhlasené projektantem stavby
  - odsouhlasena realizační dokumentace stavby odborem technické správy veřejného majetku
  - geodetické zaměření skutečného provedení stavby včetně geometrického plánu a návrhu případné majetko – právní operace
  - hutní zkoušky asfaltovaných obalovaných směsí , hutní zkoušky zemní pláně, a konstrukčních vrstev kameniva
  - souhlasné vyjádření Ing. Košťálové za sdružení pro integraci zdravotně postižených osob ( NIP) k provedeným komunikacím
  - atesty na zabudované materiály

- kolaudační rozhodnutí na stavbu
- doklady vyžadované resortním systémem řízení jakosti

#### **IV. Závěrečná ustanovení**

1. *Tuto smlouvu je možné měnit pouze písemnou dohodou smluvních stran. Jakékoliv opravy textu platí jen, byly-li oběma účastníky parafovány a opraveny na všech vyhotoveních smlouvy.*
2. *Tato smlouva je sepsána ve dvou vyhotoveních, z nichž každá strana obdrží po jednom vyhotovení.*
3. *Práva a povinnosti stran výslovně touto smlouvou neupravená se řídí obecně závaznými právními předpisy, zejména úpravou obsaženou v občanském zákoníku.*
4. *Tato smlouva nabývá platnosti a účinnosti dnem jejího podpisu poslední smluvní stranou.*
5. *Smluvní strany prohlašují, že v případě, že by kdykoliv v budoucnu bylo shledáno některé ustanovení této smlouvy neplatné nebo neúčinné, zůstávají ostatní v platnosti. Při posuzování takto neplatného nebo neúčinného ustanovení se použijí ustanovení zákona jeho povaze nejbližší. Smluvní strany se zavazují upravit svůj vztah přijetím jiného ustanovení, které svým výsledkem nejlépe odpovídá záměru ustanovení neplatného nebo neúčinného, a to formou dodatku k této smlouvě. Nesplní-li některá ze smluvních stran povinnost uzavřít dodatek ke smlouvě, může se kterákoliv ze smluvních stran obrátit na soud s návrhem na určení obsahu takového dodatku. Za nesplnění povinnosti uzavřít dodatek je považováno i to, že některá ze smluvních stran je ochotna uzavřít dodatek, avšak za podmínek, které jí oproti původnímu ujednání nespravedlivě zvýhodňují.*
6. *Tato smlouva byla projednána a schválena usnesením číslo ..... na .... zasedání rady města konaném dne ..... a schválena usnesením číslo ..... na .... zasedání zastupitelstva města konaném dne .....*
7. *Smluvní strany prohlašují, že si smlouvu přečetly, jejímu obsahu rozumí a na důkaz vůle být touto smlouvou vázány připojují své podpisy.*

V ..... dne ..... 2011

V ..... dne ..... 2011

---

*Pavel Koudelka  
člen představenstva*

---

*Bc. Martina Rosenbergová  
primátorka města*

---

*JUDr. Milan Doležel*  
*člen představenstva*