

# STATUTÁRNÍ MĚSTO LIBEREC

1. zasedání zastupitelstva města dne: 26. 1. 2012

**Bod pořadu jednání:**

## **Program prevence kriminality pro rok 2012**

**Zpracoval:** Bc. Lukáš Poruba

odbor, oddělení: MP - OPK

telefon: 48 524

**Schválil:** vedoucí oddělení

vedoucí odboru Mgr. Ladislav Krajčík

**Projednáno:** na 2. RM dne 17. 01. 2012

**Poznámka:**

**Předkládá:** *Martina Rosenbergová v.r.*  
*primátorka Statutárního města Liberec*

## Návrh usnesení

Zastupitelstvo města po projednání

***s c h v a l u j e***

předložený Program prevence kriminality města Liberec na rok 2012.

## **Důvodová zpráva**

V souladu s vládou schválenou "Strategií prevence kriminality v České republice na léta 2012 až 2015" (usnesení vlády č. 925 ze dne 14. prosince 2011) byl vypracován Městský program prevence kriminality na rok 2012.

Jeho vypracování je jednou z podmínek Zásad pro poskytování dotací ze státního rozpočtu na výdaje realizované v Rámci městského programu prevence kriminality.

Program vychází z priorit Strategie prevence kriminality, navazuje na předchozí programy prevence kriminality a zohledňuje aktuální bezpečnostní situaci ve městě na základě stručné bezpečnostní analýzy.

Příloha č. 1 –Program prevence kriminality

# Program prevence kriminality na rok 2012



**Zpracoval :** Bc. Lukáš Poruba

**Předkládá:** Mgr. Ladislav Krajčák

**Projednáno :**

## Obsah :

1. Úvod .....	3
2. Východiska .....	3
3. Analýza kriminality města Liberce.....	3
3.1 Trestná činnost na území obvodních oddělení města Liberce.....	3
3.1.1 Majetková kriminalita.....	4
3.1.2 Násilná a mravnostní kriminalita.....	5
4.1 Přestupkové jednání ve městě Liberci.....	5
5. Projekty prevence kriminality .....	6
5.1 Přednášková a osvětová činnost.....	6
5.2 Dopravní hřiště – Dopravní kroužek – Zábavná odpoledne.....	7
5.3 Prezentace a ukázky činnosti MP .....	7
5.4 Bezpečné sídliště Rochlice.....	8
5.5 Přednáškový cyklus pro dospělé – Internetové hrozby dětí .....	8
5.6 Fotopasti.....	9
5.7 Informační tabule cyklostezka Nisa .....	9
5.8 Seniorlinka.....	10
5.9 Preventivní rychlostní radar.....	10
6. Závěr.....	10
7. Podklady.....	10

# 1. Úvod

Statutární město Liberec je zařazeno do městské úrovně prevence kriminality a podmínkou k získávání dotací ze státního rozpočtu na výdaje realizované v rámci Městského programu prevence kriminality v roce 2012 je i vypracování Programu prevence kriminality pro tento rok.

## 2. Východiska

Program prevence kriminality vychází z priorit stanovených Ministerstvem vnitra v dokumentu Strategie prevence kriminality v České republice na léta 2012 až 2015, navazuje na minulé programy prevence kriminality a zohledňuje aktuální bezpečnostní situaci ve městě na základě stručné bezpečnostní analýzy. Podrobná analýza (kriminality, socio-demografická a institucionální) bude součástí Plánu prevence kriminality města Liberec na léta 2012 až 2014.

## 3. Analýza kriminality města Liberce

### 3.1 Trestná činnost na území obvodních oddělení města Liberce<sup>1</sup>

Na území města Liberec se nachází 5 obvodních oddělení:

- OO PČR Liberec I,
- OO PČR Liberec – Vápenka,
- OO PČR Liberec – Vesec,
- OO PČR Liberec – Ruprechtice,
- OO PČR Liberec – Vratislavice.

Ze všech obvodních oddělení je kriminalitou nejvíce zatíženo obvodní oddělení Liberec I (791). Srovnání s loňským rokem (829) však v tomto obvodu zaznamenává mírný pokles kriminality. Naopak mírné zvýšení celkové kriminality bylo zaznamenáno v obvodních odděleních Liberec Vápenka a Liberec Vratislavice<sup>2</sup>.

Tabulka č. 1: Celková kriminalita v obvodních odděleních Liberce k 30. 6. 2011

<b>K 30. 6. 2011</b>	<b>Liberec I</b>	<b>Liberec - Vápenka</b>	<b>Liberec - Vesec</b>	<b>Liberec - Ruprechtice</b>	<b>Liberec - Vratislavice</b>
Celková trestná činnost	791	337	360	220	248

<sup>1</sup> Zdroj: PČR, 2011

<sup>2</sup> Žlutou barvou je označen zvýšený nápad kriminality proti předchozímu období k 30.6.2010.

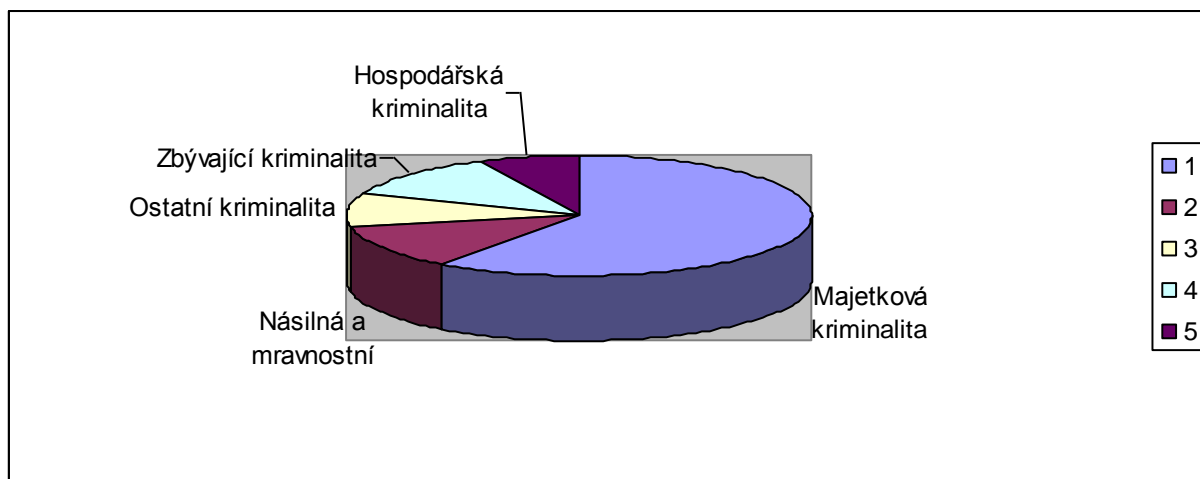
Ze skladby kriminality ve všech obvodních odděleních PČR Liberec k 30. 6. 2011 tvoří nejvyšší počet trestných činů majetková kriminalita. Jejich celkový počet (1173) je velmi podobný počtu zaznamenanému v minulém období (1180). Zvýšení počtu trestných činů je zaznamenáno u násilné a mravnostní, ostatní a zbývající kriminality (viz. další kapitoly).

Tabulka č. 2: Skladba kriminality v obvodních odděleních Liberce k 30. 6. 2011

	<b>K 30. 6. 2011 (absolutní hodnoty)</b>	<b>V %</b>
<b>Celková TČ</b>	1.956	<b>100</b>
Majetková kriminalita	1173	60
Násilná a mravnostní	241	12,3
Ostatní kriminalita	180	9,2
Zbývající kriminalita	246	12,6
Hospodářská kriminalita	134	6,8

\* Pozn. Do ostatní kriminality jsou zahrnuty trestné činy: výtržnictví, překupnictví, maření výkonu úředního rozhodnutí, sprejství, výroba jedů.

\* Pozn. Do zbývající kriminality jsou zahrnuty trestné činy: padělání a pozměňování peněz, opilství, ohrožení pod vlivem návykové látky, zanedbání povinné výživy, zavinění dopravní nehody z nedbalosti a ostatní trestná činnost.



### 3.1.1. Majetková kriminalita

K 30. 6. 2011 bylo ve městě Liberci spácháno podobné množství trestných činů majetkové povahy (1.173) jako v předchozím roce (1.180).

Nejvyšší podíl na majetkové trestné činnosti mají krádeže prosté (704), kterých je však celkově zaznamenáno méně než v předchozím období (715). Krádeží vloupáním je

zaznamenáno také celkově méně (305) než v minulém období (337). Ostatních krádeží je zaznamenáno naopak celkově více (148) než v uplynulém období (128). Nejzatíženějším obvodem z hlediska majetkové kriminality je Liberec I.

Tabulka č. 3: Skladba majetkové kriminality v obvodních odděleních Liberce k 30. 6. 2011

<b>K 30. 6. 2011</b>		<b>Liberec I</b>	<b>Liberec - Vápenka</b>	<b>Liberec -Vesec</b>	<b>Liberec - Ruprechtice</b>	<b>Liberec - Vratislavice</b>
<b>Celková majetková trestná činnost</b>	Absol. hodnota	<b>435</b>	<b>221</b>	<b>203</b>	<b>139</b>	<b>157</b>
Krádeže vloupáním	Absol. hodnota	78	60	55	45	65
Krádeže prosté	Absol. hodnota	301	139	118	77	69
Ostatní	Absol. hodnota	56	22	30	17	23

### 3.1.2. Násilná a mravnostní kriminalita

K 30. 6. 2011 bylo ve městě Liberec spácháno celkově více trestných činů tohoto druhu (241) než v předcházejícím období (197). Zvýšený nápad zahrnuje téměř všechny obvody. Nejvíce zatíženým je Liberec I.

Tabulka č. 4: Násilná a mravnostní kriminalita v obvodních odděleních Liberce k 30. 6. 2011

<b>K 30. 6. 2011</b>		<b>Liberec I</b>	<b>Liberec - Vápenka</b>	<b>Liberec -Vesec</b>	<b>Liberec - Ruprechtice</b>	<b>Liberec - Vratislavice</b>
Násilná a mravnostní kriminalita	Absol. hodnota	109	25	49	33	25

### 4.1 Přestupkové jednání ve městě Liberci<sup>3</sup>

Dle údajů sledovaných Městskou policií Liberec pro účely prevence kriminality lze vyhodnotit skladbu a počet přestupků zatěžujících město Liberec.

Z vybraných přestupků jsou nejčastěji páchany přestupky proti veřejnému pořádku § 47 + § 48 a přestupky proti majetku § 50<sup>4</sup>.

<sup>3</sup> Zdroj: Městská policie Liberec

<sup>4</sup> S ohledem na účel analýzy zde nejsou sledovány přestupky v dopravě.

Tabulka č. 5: Druhy přestupků na území města Liberce za rok 2010 a k 30. 6. 2011

Typ přestupku	2010	K 30. 6. 2011
§ 30	528	196
§ 47 + § 48	2074	940
§ 49	180	123
§ 50	1670	988
<b>Celkem</b>	<b>4452</b>	<b>2247</b>

Přestupky dle § 30, 47, 48 a 49 přestupkového zákona jsou páčány převážně v místech zvýšené koncentrace osob, tedy převážně v centru města.

Majetkové přestupky (§50 přestupkového zákona) jsou soustředěny v místech obchodních domů a center. Nejvíce zatíženým místem z hlediska majetkových přestupků je OD Kaufland, Rochlice.

Tabulka č. 6: Majetkové přestupky na území města Liberce za rok 2010 a k 30. 6. 2011

	2010	K 30. 6. 2011
Forum, Liberec 1 (Tesco)	125	99
Kaufland, Rochlice	206	132
Kaufland, Pavlovice	95	63
Nisacentrum (Hypernova)	53	31
OBI, Pavlovice	101	49
Interspar, Tržní náměstí	27	33

## 5. Plánované projekty prevence kriminality

Městská policie Liberec v roce 2012 hodlá ve městě Liberci v rámci prevence kriminality uskutečnit tyto projekty a opatření:

### 5.1 Přednášková a osvětová činnost pro děti a seniory

#### Výchozí situace

V Liberci se v uplynulém období zvýšila násilná a mravnostní kriminalita.<sup>5</sup> Jednou z obecně ohrožených skupin tímto druhem kriminality jsou děti a senioři. Jsou obětmi při zneužívání, týrání, podvodech, přepadení apod.

#### Navrhované řešení

Městská policie již dlouhodobě v rámci prevence kriminality realizuje osvětové a vzdělávací programy na všech libereckých školách a v senior-klubech. Děti i senioři jsou formou tématických lekcí a her vyučovány zásadám bezpečného chování doma, na ulici, na

<sup>5</sup> Viz. Bezpečnostní analýza



internetu, jsou seznamováni s úlohou městské policie i dalších složek, učí se předcházet možným rizikům, rozeznávat protiprávní jednání, v problematických situacích správně reagovat. Tato setkání mají zároveň za úkol rozšířit znalosti o činnosti různých pomáhajících profesí, překonávat postojevé stereotypy a posílit důvěru ve vztahu k uniformovaným složkám, např. děti i senioři si mohou se strážníkem neformálně popovídat, jsou seznamováni se „svým okrskářem“ apod. Pro rok 2012 má městská policie v úmyslu pokračovat v této dobře fungující a osvědčené činnosti.

Realizace tohoto projektu bude plně financována z vlastních finančních zdrojů Městské policie Liberec.

## 5.2 Dopravní hřiště

### Výchozí situace

Děti a zvláště pak senioři jsou obecně dlouhodobě silně ohroženými skupinami také z hlediska silničního provozu.<sup>6</sup>

### Navrhované řešení

Městská policie Liberec již dlouhodobě výchovně působí na děti a mládež v oblasti bezpečného chování v silničním provozu. V rámci školní docházky děti i mimo-libereckých škol docházejí na kurzy, které jsou zakončeny průkazem cyklisty. V současné době je teoretická i praktická výuka realizována strážníky (s osvědčením od Ministerstva dopravy) na dětském dopravním hřišti ve spolupráci s Libereckým krajem.

Do budoucna městská policie kromě této činnosti hodlá provozovat „**Volnočasový dopravní klub**“. Cílem tohoto projektu je prohloubit znalosti dětí o dopravní situaci v Liberci a upevňovat (formou her a výletů) návyky bezpečného chování na silnici. Spuštění a frekvence tohoto projektu souvisí s personálními možnostmi MP. Předpokládaná doba spuštění je r. 2012 a frekvence min. 1/14 dní.

Pro seniory MP Liberec hodlá realizovat „**zábavná odpoledne**“. Senioři si budou moci formou zábavného programu zopakovat pravidla silničního provozu a zkusit si roli chodce i cyklisty v různých situacích.

Financování projektu dětského dopravního hřiště a předpokládané projekty „volnočasového dopravního klubu“ a „zábavná odpoledne se seniory“ bude probíhat z vlastních finančních zdrojů MP Liberec a ve spolupráci s Libereckým krajem

## 5.3 Prezentace a ukázky činnosti MP

### Výchozí situace

Informování a vzdělávání občanů, posílení pocitu bezpečí je ve Strategii prevence kriminality<sup>7</sup> zahrnuto do účinných preventivních opatření.

### Navrhované řešení

Městská policie Liberec se dlouhodobě snaží informovat občany o své činnosti, oprávněních, možnostech a o službách pro veřejnost také formou veřejných prezentací, např. při různých sportovních či společenských událostech, v rámci prezentací složek IZS apod.

<sup>6</sup> Policejní statistiky za rok 2010 ukazují, že 19 % všech osob usmrcených v souvislosti se silničním provozem byly osoby starší 64 let. Ve stejné věkové kategorii pak bylo celých 44 % ze všech usmrcených chodců! Zdroj: [http://www.ibesip.cz/1198\\_Nova-informacni-kampan-BESIP-miri-na-seniory](http://www.ibesip.cz/1198_Nova-informacni-kampan-BESIP-miri-na-seniory)

<sup>7</sup> Strategie prevence kriminality na léta 2008 až 2011 zdroj: <http://aplikace.mvcr.cz/archiv2008/dokument/2007/prevence/strategie1016/strategie3.pdf>

K tomu využívá tištěných materiálů, ukázek techniky, práce psůvodů, sebeobrany apod. Tato činnost má často velmi pozitivní ohlas a je některými subjekty nadále vyžadována (MŠ, ZŠ, ZOO, KÚ, LK ..) Také do budoucna hodlá MP Liberec s využitím vlastních zdrojů (popř. s pomocí dotací na tiskoviny, materiály) pokračovat v této preventivní činnosti.

## 5.4 Bezpečné sídliště

### Výchozí situace

Sídliště v Rochlici je v poslední době vnímáno jako lokalita s relativně vyšší mírou kriminality, která se ale nevymyká z běžného průměru. Přesto je tomuto sídlišti ze strany orgánů města a městské policie věnována větší pozornost, neboť je zde zastoupena i částečně početnější sociálně slabší vrstva obyvatel. Sídliště prochází postupnou revitalizací.

Působí zde také Nízkoprahový klub pro mládež „V Kleci“ jehož cílovou skupinou je mládež ohrožená sociálně patologickými jevy. Zároveň zde v rámci Integrovaného plánu rozvoje města Liberec probíhá projekt „Revitalizace Rochlice“ zahrnující úpravu veřejné zeleně, obnovu dětských a sportovních hřišť vybavení veřejných prostranství apod.

### Navrhované řešení

V souvislosti s těmito skutečnostmi a v zájmu ochrany investic se Městská policie Liberec v současné době podílí na budování nových kamerových bodů, které budou zařazeny do městského a dohlížecího systému Městské policie Liberec. Současně je na tomto sídlišti zřízena služebna městské policie a hlídkovou činnost zde pravidelně vykonávají okrskáři. Odbor prevence kriminality MP má v úmyslu v této lokalitě využívat dalších forem práce s touto komunitou (např. účast strážníků na komunitních aktivitách, spolupráce s nízkoprahovým zařízením pro mládež, cílená informační kampaň o bezpečném bydlení apod.)

## 5.5 Přednáškový cyklus pro dospělé - internetové hrozby dětí

### Výchozí situace

Podnětem k realizaci tohoto projektu není bezpečnostní analýza kriminality pro město Liberec, tento druh kriminality je na místní úrovni statisticky obtížně uchopitelný. Projekt se opírá o výsledky výzkumného šetření projektu E-Bezpečí a Centra PRVOK (2009-2010)<sup>8</sup>. Jeho výsledkem je konstatování, že české děti obecně jsou vysoce ohrožené rizikovým obsahem internetu.

S narůstající dovedností dětí při využití IT se zvyšuje i pravděpodobnost, že mnozí rodiče si nová rizika (kyberšikana, šíření dětské pornografie, zveřejňování zneužitelných informací, vydírání) nemusí uvědomovat a nejsou schopni správně a včas zareagovat.

### Navrhované řešení

Městská policie Liberec hodlá v roce 2012 podstoupit školení lektorů odboru prevence kriminality v této problematice a vhodně zvolenou formou (např. v průběhu rodičovských schůzek) průběžně informovat rodiče, pedagogy a výchovné poradce o internetových rizicích dětí a způsobech jejich minimalizace. Realizace tohoto projektu bude financována

---

<sup>8</sup> Nebezpečí elektronické komunikace 2009-2010 Zdroj: [http://prvok.upol.cz/index.php/component/docman/doc\\_download/5-nebezpei-internetove-komunikace-e-bezpei-prvok-2009-2010](http://prvok.upol.cz/index.php/component/docman/doc_download/5-nebezpei-internetove-komunikace-e-bezpei-prvok-2009-2010)

z finančních zdrojů Městské policie Liberec, zároveň je předběžná dohoda o spolupráci při školení lektorů s Libereckým krajským úřadem.

## **5.6 Fotopasti**

### **Výchozí situace**

Na základě výsledků analýzy kriminality dochází na některých místech v Liberci k opakovaným krádežím, vloupáním, zakládání černých skládek a jinému protiprávnímu jednání. Vzhledem k nemožnosti zabezpečit všechna místa formou hlídkové činnosti MP Liberec, nebo pomocí kamerového systému, je v těchto místech nízká průkaznost protiprávního jednání a malá odrazující účinnost od dalšího takového jednání.

### **Navrhované řešení**

V některých jiných městech jsou na předem vytipovaná místa instalovány tzv. „fotopasti“ tzn. skrytá monitorovací zařízení s vlastním úložištěm dat. Toto zařízení se automaticky spouští při pohybu ve sledovaném místě (např. u vstupu k objektu, černé skládce). Zprvu slouží jako průkazní prostředek k dokazování spáchání protiprávního jednání (fotodokumentace) a později se stává důležitým preventivním nástrojem odrazujícím od dalšího jednání.<sup>9</sup>

Předpoklad je nákup min. 4 ks fotopastí. Cena se pohybuje okolo 9000 Kč/ks. Realizace tohoto projektu by tak představovala náklady 36 000 Kč a mohla by být financována formou využití státní dotace při spoluúčasti města.

## **5.7 Informační tabule - cyklostezka u Nisy**

### **Výchozí situace**

Liberecká cyklostezka u Nisy je místo, kde je v letních měsících vysoká koncentrace cyklistů, bruslařů, pejskařů, matek s kočárky apod. Na základě poznatků cyklohlídek MP Liberec v roce 2011 zde na začátku sezóny byla velmi nepřehledná situace (volně pobíhající psi, lidé s kočárky vedle sebe apod.) Vlivem cíleného působení cyklohlídek MP došlo k určitému zlepšení, ale mnoho oslovených lidí si nebylo vědomo jakýchkoliv pravidel, která je nutná na cyklostezce dodržovat, děti při školení na dopravním hřišti neznalost dospělých potvrzují. Informovanost lidí o pravidlech chování na cyklostezkách je nízká a neměla by být vázána pouze na přítomnost cyklohlídek nebo výuku na dopravním hřišti.

### **Navrhované řešení**

Umístění informačních tabulí, na obou stranách trasy, se základními informacemi a pravidly chování na cyklostezce (zákaz volného pohybu psů, povinnost nechat volný průjezdný pruh, povinnost neohrozit, použití dětských přileb apod.) může posloužit jako preventivní prvek pro zvýšení bezpečnosti a ohleduplnosti. Instalace tabulí bude pravděpodobně financována z rozpočtu města popř. formou dotace.

---

<sup>9</sup> Podle zkušeností Městské policie v Hradci Králové je povědomí o „hlídání“ černých skládek pomocí fotopastí účinným odrazujícím faktorem při jejich zakládání. Dále uvádí, že tato investice se několikanásobně vrátila ušetřenými prostředky

## 5.8 Senior linka

### Výchozí situace

V současné době MP Liberec provozuje seniorlinku, tj. linku pro seniory o „nevyžádaných službách“. Na této lince je možné okamžitě ověřovat, zda osoba, která se prokazuje jako např. zaměstnanec plynáren je k tomu osobou oprávněnou. Prostřednictvím této linky je poskytováno poradenství a pomoc také při jiných „nečekaných návštěvách“ a situacích. Přestože riziko kriminality páchané na seniorech je stále aktuální, je tato linka velmi málo využívána.

### Navrhované řešení

Intenzivnější medializace služby formou televize, tisku (např. umístění trvalého loga s telefonním číslem do LB Zpravodaje). Je pravděpodobné, že jednou z překážek k využití této linky je i její zpoplatnění, tzn. krokem, který by měl medializaci případně předcházet je i najít způsob financování seniorlinky.

## 5.9 Preventivní rychlostní radar

### Výchozí situace

MP Liberec zaznamenává místa ve městě, která jsou pro chodce i ostatní účastníky silničního provozu riziková. Jsou to přechody pro chodce, okolí MŠ a ZŠ, místa s velkou koncentrací osob, nebo místa volného pohybu pěších po silnici. Na takových místech je obzvláště důležité, aby byla respektována dopravní omezení rychlosti.

### Navrhované řešení

V současné době MP Liberec získala dopravní sčítač, zařízení umožňující zaznamenat a následně analyzovat dopravní zátěž a rychlosti na vybraných místech a přenosný preventivní radar, který kromě stejné funkce zobrazuje na displeji aktuální rychlost projíždějícího vozidla. MP Liberec hodlá toto zařízení cíleně umísťovat jako jeden z prostředků, jak prosazovat dopravní respektovanost nerepresivní formou.

## 6. Závěr

Program prevence kriminality představuje pouze jednotlivé projekty a opatření. Detailní bezpečnostní analýzu a komplexně pojatý postup prevence kriminality města Liberce zpracovává Plán prevence kriminality.

## 7. Podklady

- *Strategie prevence kriminality v České republice na léta 2012 až 2015*
- *Zásady pro poskytování dotací ze státního rozpočtu na výdaje realizované v rámci programu prevence kriminality v roce 2012*
- *Metodika přípravy plánu prevence kriminality obce na léta 2012 - 2015*
- *Program prevence kriminality na rok 2011*