



# STATUTÁRNÍ MĚSTO

LIBEREC

## INFORMACE

pro jednání zastupitelstva města dne 26. 4. 2012

**Informace z jednání řádné valné hromady spol. Teplárna Liberec,  
a.s., uskutečněné dne 30.3.2012.**

**Předkládá:** Lukáš Martin, náměstek primátorky pro rozvoj, dopravu a technickou infrastrukturu

**Zpracoval:** Monika Surmajová, odbor kanceláře primátorky

**telefon:** 485 243 144

STANOVISKO AUDITORA  
K ÚČETNÍ ZÁVĚRCE

# ÚČETNÍ ZÁVĚRKA

za období od 1.10.2010 do 30.9.2011

**Teplárna Liberec, a.s.**

**Datum sestavení : 26. října 2011**

**Statutární orgán : Ing.Tomáš Balcar**

**Tomáš Buzín**



## Zpráva nezávislého auditora

### akcionářům společnosti Teplárna Liberec, a.s.

Ověřili jsme příloženou účetní závěrku společnosti Teplárna Liberec, a.s., identifikační číslo 62241672, se sídlem tř. Dr. Milady Horákové 641/34a, Liberec 4 (dále „Společnost“), tj. rozvahu k 30. září 2011, výkaz zisku a ztráty, přehled o změnách vlastního kapitálu a přehled o peněžních tocích za rok končící 30. září 2011 a přílohu, včetně popisu podstatných účetních pravidel (dále „účetní závěrka“).

### *Odpovědnost statutárního orgánu Společnosti za účetní závěrku*

Statutární orgán Společnosti odpovídá za sestavení účetní závěrky podávající věrný a poctivý obraz v souladu s českými účetními předpisy a za takové vnitřní kontroly, které považuje za nezbytné pro sestavení účetní závěrky tak, aby neobsahovala významné nesprávnosti způsobené podvodem nebo chybou.

### *Úloha auditora*

Naši úlohou je vydat na základě provedení auditu výrok k této účetní závěrce. Audit jsme provedli v souladu se zákonem o auditorech platným v České republice, Mezinárodními standardy auditu a souvisejícími aplikačními doložkami Komory auditorů České republiky. V souladu s těmito předpisy jsme povinni dodržovat etické požadavky a naplánovat a provést audit tak, abychom získali přiměřenou jistotu, že účetní závěrka neobsahuje významné nesprávnosti.

Audit zahrnuje provedení auditorských postupů, jejichž cílem je získat důkazní informace o částkách a informacích uvedených v účetní závěrce. Výběr auditorských postupů závisí na úsudku auditora, včetně posouzení rizika významné nesprávnosti údajů uvedených v účetní závěrce způsobené podvodem nebo chybou. Při posuzování těchto rizik auditor zohledňuje vnitřní kontroly relevantní pro sestavení účetní závěrky podávající věrný a poctivý obraz. Cílem tohoto posouzení je navrhnout vhodné auditorské postupy, nikoli vyjádřit se k účinnosti vnitřních kontrol. Audit též zahrnuje posouzení vhodnosti použitých účetních pravidel, přiměřenosti účetních odhadů provedených vedením i posouzení celkové prezentace účetní závěrky.

---

*PricewaterhouseCoopers Audit, s.r.o., Kateřinská 40/466, 120 00 Praha 2, Česká republika  
T: +420 251 151 111, F: +420 251 156 111, [www.pwc.com/cz](http://www.pwc.com/cz)*

PricewaterhouseCoopers Audit, s.r.o., se sídlem Kateřinská 40/466, 120 00 Praha 2, IČ: 40765521, zapsaná v obchodním rejstříku vedeném Městským soudem v Praze, oddíl C, vložka 3837 a v seznamu auditorských společností u Komory auditorů České republiky pod oprávněním číslo 021.

(c) 2011 PricewaterhouseCoopers Audit, s.r.o. Všechna práva vyhrazena. "PwC" je značka, pod níž členské společnosti PricewaterhouseCoopers International Limited (PwCIL) podnikají a poskytují své služby. Společně tvoří světovou síť společností PwC. Každá společnost je samostatným právním subjektem a jednotlivé společnosti nezastupují síť PwC ani žádnou jinou členskou společnost. PwCIL neposkytuje žádné služby klientům. PwCIL neodpovídá za jednání či opomenutí jednotlivých společností sítě PwC, ani nemůže kontrolovat výkon jejich profesionální činnosti či je jakýmkoli způsobem ovlivňovat.



**Akcionáři společnosti Teplárna Liberec, a.s.  
Zpráva nezávislého auditora**

*Úloha auditora (pokračování)*

Jsme přesvědčeni, že získané důkazní informace poskytují dostatečný a vhodný základ pro vyjádření našeho výroku.

*Výrok*

Podle našeho názoru účetní závěrka podává věrný a poctivý obraz finanční pozice Společnosti k 30. září 2011, jejího hospodaření a peněžních toků za rok končící 30. září 2011 v souladu s českými účetními předpisy.

26. října 2011

A handwritten signature in cursive script, likely representing the audit firm.

PricewaterhouseCoopers Audit, s.r.o.  
zastoupená partnerem

A handwritten signature in cursive script, likely representing the statutory auditor.

Ing. Petr Kříž  
statutární auditor, oprávnění č. 1140

Firma: Teplama Liberec, a.s.

Identifikační číslo: 62241672

Právní forma: Akciová společnost

Předmět podnikání: Výroba, rozvod a prodej tepla a elektrické energie a činnosti s tím spojené

Rozvahový den: 30. září 2011

Datum sestavení účtů/závěrky: 26. října 2011

**ROZVAHA**

(v celých tisících Kč)

Označení a	AKTIVA b	30.09.2011			30.09.2010
		Brutto 1	Korekce 2	Netto 3	Netto 4
	<b>AKTIVA CELKEM</b>	<b>1 011 966</b>	<b>- 537 472</b>	<b>474 494</b>	<b>440 051</b>
<b>B.</b>	<b>Dlouhodobý majetek</b>	<b>862 563</b>	<b>531 286</b>	<b>331 277</b>	<b>345 442</b>
<b>B. I.</b>	<b>Dlouhodobý nehmotný majetek</b>	<b>53 844</b>	<b>- 7 812</b>	<b>46 032</b>	<b>26 659</b>
B. I. 1.	Software	7 244	- 6 836	408	259
2.	Ocenitelná práva	1 371	- 976	395	0
3.	Jiný dlouhodobý nehmotný majetek	45 229	0	45 229	26 400
<b>B. II.</b>	<b>Dlouhodobý hmotný majetek</b>	<b>808 719</b>	<b>523 474</b>	<b>285 245</b>	<b>318 783</b>
B. II. 1.	Pozemky	6 533	0	6 533	6 533
2.	Stavby	279 490	- 105 080	174 410	183 034
3.	Samostatné movité věci a soubory movitých věcí	515 294	- 417 259	98 035	115 205
4.	Nedokončený dlouhodobý hmotný majetek	7 402	- 1 135	6 267	14 011
<b>C.</b>	<b>Oběžná aktiva</b>	<b>148 714</b>	<b>- 6 186</b>	<b>142 528</b>	<b>94 449</b>
<b>C. I.</b>	<b>Zasoby</b>	<b>6 622</b>	<b>- 2 256</b>	<b>4 366</b>	<b>5 554</b>
C. I. 1.	Materiál	6 622	- 2 256	4 366	5 554
<b>C. III.</b>	<b>Krátkodobé pohledávky</b>	<b>58 412</b>	<b>- 3 930</b>	<b>54 482</b>	<b>52 082</b>
C. III. 1.	Pohledávky z obchodních vztahů	6 194	- 3 930	2 264	1 354
2.	Stát - daňové pohledávky	9 819	0	9 819	6 104
3.	Krátkodobé poskytnuté zálohy	9 236	0	9 236	8 916
4.	Dohadné účty aktivní	33 049	0	33 049	35 670
5.	Jiné pohledávky	114	0	114	38
<b>C. IV.</b>	<b>Krátkodobý finanční majetek</b>	<b>83 680</b>	<b>0</b>	<b>83 680</b>	<b>36 813</b>
C. IV. 1.	Peníze	65	0	65	52
2.	Účty v bankách	83 615	0	83 615	36 761
<b>D. I.</b>	<b>Časové rozlišení</b>	<b>689</b>	<b>0</b>	<b>689</b>	<b>160</b>
D. I. 1.	Náklady příštích období	689	0	689	160

Označení a	PASIVA b	30.09.2011	30.09.2010
		6	7
	<b>PASIVA CELKEM</b>	<b>474 494</b>	<b>440 051</b>
A.	<b>Vlastní kapitál</b>	<b>322 761</b>	<b>302 988</b>
A. I.	<b>Základní kapitál</b>	<b>290 000</b>	<b>290 000</b>
A. I. 1.	Základní kapitál	290 000	290 000
A. III.	<b>Rezervní fondy a ostatní fondy ze zisku</b>	<b>2 326</b>	<b>1 780</b>
A. III. 1.	Zákonný rezervní fond	2 250	1 704
2.	Statutární a ostatní fondy	76	76
A. IV.	<b>Výsledek hospodření minulých let</b>	<b>10 662</b>	<b>268</b>
A. IV. 1.	Nerozdělený zisk minulých let	18 662	8 268
2.	Neuhrazená ztráta minulých let	- 8 000	- 8 000
A. V.	<b>Výsledek hospodření běžného účetního období (+/-)</b>	<b>19 773</b>	<b>10 940</b>
B.	<b>Cizí zdroje</b>	<b>151 256</b>	<b>136 489</b>
B. I.	<b>Rezervy</b>	<b>42 149</b>	<b>32 646</b>
B. I. 1.	Rezerva na daň z příjmů	5 726	0
2.	Ostatní rezervy	36 423	32 646
B. II.	<b>Dlouhodobé závazky</b>	<b>5 250</b>	<b>7 063</b>
B. II. 1.	Odložený daňový závazek	5 250	7 063
B. III.	<b>Krátkodobé závazky</b>	<b>103 857</b>	<b>96 780</b>
B. III. 1.	Závazky z obchodních vztahů	1 668	9 004
2.	Závazky k zaměstnancům	2 295	2 557
3.	Závazky ze sociálního zabezpečení a zdravotního pojištění	1 182	1 319
4.	Stát - daňové závazky a dotace	45 229	26 400
5.	Krátkodobé přijaté zálohy	16 647	20 700
6.	Dohadné účty pasivní	36 836	36 800
C. I.	<b>Časové rozlišení</b>	<b>477</b>	<b>674</b>
C. I. 1.	Výdaje příštích období	477	559
2.	Výnosy příštích období	0	15

IDENTIFIKACE AUDITORA  
PricewaterhouseCoopers Audit, s.r.o.  
Kateřinská 40/468  
120 00 Praha 2  
IČ 40765521, auditorské osvědčení 021

Firma: Teplárna Liberec, a.s.

Identifikační číslo: 62241672

Právní forma: Akciová společnost

Předmět podnikání: Výroba, rozvod a prodej tepla a elektrické energie a činnosti s tím spojené

Rozvahový den: 30. září 2011

Datum sestavení účetní závěrky: 26. října 2011

## VÝKAZ ZISKU A ZTRÁTY

(v celých tisících Kč)

Označení a	TEXT b	Skutečnost v účetním období	
		2011 1	2010 2
II.	Výkony	611 892	626 094
II. 1.	Tržby za prodej vlastních výrobků a služeb	611 868	626 060
2.	Aktivace	24	34
B.	Výkonová spolřeba	506 050	547 666
B. 1.	Spolřeba materiálu a energie	394 656	439 353
2.	Služby	111 394	108 313
*	<b>Přidaná hodnota</b>	<b>105 842</b>	<b>78 428</b>
C.	Osobní náklady	45 497	49 467
C. 1.	Mzdové náklady	31 374	32 869
2.	Odměny členům orgánů společnosti a družstva	1 859	3 711
3.	Náklady na sociální zabezpečení a zdravotní pojištění	11 059	11 134
4.	Sociální náklady	1 205	1 753
D.	Daně a poplatky	893	2 409
E.	Odpisy dlouhodobého nehmotného a hmotného majetku	36 515	42 757
III.	Tržby z prodeje dlouhodobého majetku a materiálu	14 157	14 782
III. 1.	Tržby z prodeje dlouhodobého majetku	14 157	14 720
2.	Tržby z prodeje materiálu	0	62
G.	Zvýšení (+) / snížení (-) rezerv a opravných položek v provozní oblasti	6 658	- 23 349
IV.	Ostatní provozní výnosy	18 564	21 543
H.	Ostatní provozní náklady	23 799	29 571
*	<b>Provozní výsledek hospodření</b>	<b>25 201</b>	<b>13 898</b>
VIII.	Výnosy z krátkodobého finančního majetku	0	624
X.	Výnosové úroky	455	352
N.	Nákladové úroky	110	127
XI.	Ostatní finanční výnosy	0	4
O.	Ostatní finanční náklady	1	3
*	<b>Finanční výsledek hospodření</b>	<b>344</b>	<b>850</b>
Q.	Daň z příjmů za běžnou činnost	5 772	3 808
Q. 1.	- splatná	7 585	138
2.	- odložená	- 1 813	3 670
**	<b>Výsledek hospodření za běžnou činnost</b>	<b>19 773</b>	<b>10 940</b>
***	<b>Výsledek hospodření za účetní období</b>	<b>19 773</b>	<b>10 940</b>
***	<b>Výsledek hospodření před zdaněním</b>	<b>25 545</b>	<b>14 748</b>



## TEPLÁRNA LIBEREC, A.S.

## PŘEHLED O ZMĚNÁCH VLASTNÍHO KAPITÁLU

ROK KONČÍCÍ 30. ZÁŘÍ 2011

	Základní kapitál tis. Kč	Zákonný rezervní fond tis. Kč	Ostatní fondy ze zisku tis. Kč	Nerozdělený zisk/ Neuhrazená ztráta tis. Kč	Celkem tis. Kč
Zůstatek k 1. říjnu 2009	500 000	1 704	76	- 107 434	394 346
Snížení základního kapitálu (Poznámka 7)	- 210 000	0	0	107 702	- 102 298
Zisk za účetní období	<u>0</u>	<u>0</u>	<u>0</u>	<u>10 940</u>	<u>10 940</u>
Zůstatek k 30. září 2010	290 000	1 704	76	11 208	302 988
Zisk za účetní období	0	0	0	19 773	19 773
Příděl do rezervního fondu	<u>0</u>	<u>546</u>	<u>0</u>	<u>- 546</u>	<u>0</u>
Zůstatek k 30. září 2011	<u>290 000</u>	<u>2 250</u>	<u>76</u>	<u>30 435</u>	<u>322 761</u>

TEPLARNA LIBEREC A.S.

PŘEHLED O PENĚŽNÍCH TOCÍCH

ROK KONČÍCÍ 30. ZÁŘÍ 2011

	<u>2011</u>	<u>2010</u>
	tis. Kč	tis. Kč
<b><u>Peněžní toky z provozní činnosti</u></b>		
Účetní zisk z běžné činnosti před zdaněním	25 545	14 749
<b>A.1 Úpravy o nepeněžní operace:</b>		
A.1.1 Odpisy stálých aktiv	36 515	42 757
A.1.2 Změna stavu opravných položek a rezerv	6 658	- 23 349
A.1.2.1 Změna stavu opravných položek ke dlouhodobému hmotnému majetku	5 964	3 403
A.1.2.2 Změna stavu ostatních opravných položek a rezerv	694	- 26 752
A.1.3 Zisk z prodeje stálých aktiv	- 14 157	- 14 720
A.1.4 Vyúčtované výnosové úroky	<u>- 345</u>	<u>- 849</u>
<b>A* Čistý peněžní tok z provozní činnosti před zdaněním a změnami pracovního kapitálu</b>	<b>54 216</b>	<b>18 587</b>
<b>A.2 Změny stavu nepeněžních složek pracovního kapitálu:</b>		
A.2.1 Změna stavu pohledávek a přechodných účtů aktiv	-1 330	- 11 326
A.2.2 Změna stavu krátkodobých závazků a přechodných účtů pasiv	- 11 849	- 10 193
A.2.3 Změna stavu zásob	<u>1 221</u>	<u>- 347</u>
<b>A** Čistý peněžní tok z provozní činnosti před zdaněním</b>	<b>42 258</b>	<b>- 2 585</b>
A.3 Úroky vyplacené	- 110	- 127
A.4 Úroky přijaté	455	976
A.5 Zaplacená daň z příjmů za běžnou činnost	<u>- 408</u>	<u>- 4 353</u>
<b>A*** Čistý peněžní tok z provozní činnosti</b>	<b><u>42 195</u></b>	<b><u>- 6 089</u></b>

## TEPLÁRNA LIBEREC, A.S.

## PŘEHLED O PENĚŽNÍCH TOCÍCH (pokračování)

ROK KONČÍCÍ 30. ZÁŘÍ 2011

	<u>2011</u>	<u>2010</u>	
	tis. Kč	tis. Kč	
<b><u>Peněžní toky z investiční činnosti</u></b>			
B.1	Výdaje spojené s nabytím stálých aktiv	- 9 485	-13 527
B.2	Příjmy z prodeje stálých aktiv	<u>14 157</u>	<u>14 720</u>
B***	<b>Čistý peněžní tok z investiční činnosti</b>	<u>4 672</u>	<u>1 193</u>
<b><u>Peněžní toky z finanční činnosti</u></b>			
C.2	<b>Změna stavu vlastního kapitálu:</b>		
C.2.1	Výplata peněžních prostředků z titulu snížení základního kapitálu	<u>0</u>	<u>- 102 298</u>
C***	<b>Čistý peněžní tok z finanční činnosti</b>	<u>0</u>	<u>- 102 298</u>
	<b>Čisté zvýšení / snížení peněžních prostředků a peněžních ekvivalentů</b>	<b>46 867</b>	<b>- 107 194</b>
	<b>Stav peněžních prostředků a peněžních ekvivalentů na počátku roku</b>	<u>36 813</u>	<u>144 007</u>
	<b>Stav peněžních prostředků a peněžních ekvivalentů na konci roku</b>	<u>83 680</u>	<u>36 813</u>

# **PŘÍLOHA ÚČETNÍ ZÁVĚRKY**

**za období od 1.10.2010 do 30.9.2011**

**Teplárna Liberec, a.s.**

## 1 VŠEOBECNÉ INFORMACE

Teplárna Liberec, a.s. (dále „Společnost“) byla zapsána do obchodního rejstříku dne 13. února 1995 a její sídlo je na tř. Dr. Milady Horákové 641/34a, Liberec 4.

Předmětem podnikání Společnosti je výroba, rozvod a prodej tepla a elektrické energie a činnosti s tím spojené. Identifikační číslo Společnosti je 622 41 672.

Akcionáři společnosti jsou ENERGIE Holding a.s. a město Liberec.

Složení představenstva k 30. září 2011 bylo následující:

	<u>Funkce</u>
Ing. Libor Žížala	předseda
Ing. Tomáš Balcar	místopředseda
Ing. Vladimír Pítín	člen (vznik funkce dne 16. června 2011)
Ing. Tomáš Hampel	člen (vznik funkce dne 16. června 2011)
Tomáš Buzín	člen
Jana Kašparová	člen (vznik funkce dne 18. února 2011)

V průběhu roku od 1. října 2010 do 30. září 2011 došlo ve složení představenstva Společnosti k následujícím personálním změnám:

Stanislav Cvrček byl členem představenstva od 17. března 2009 do 18. února 2011.  
Jaroslav Krutský byl členem představenstva od 28. června 2006 do 18. února 2011.  
Martin Čáslavka byl členem představenstva od 18. února 2011 do 16. června 2011.  
Bohumír Fila byl členem představenstva od 18. září 2008 do 16. června 2011.

Složení dozorčí rady k 30. září 2011 bylo následující:

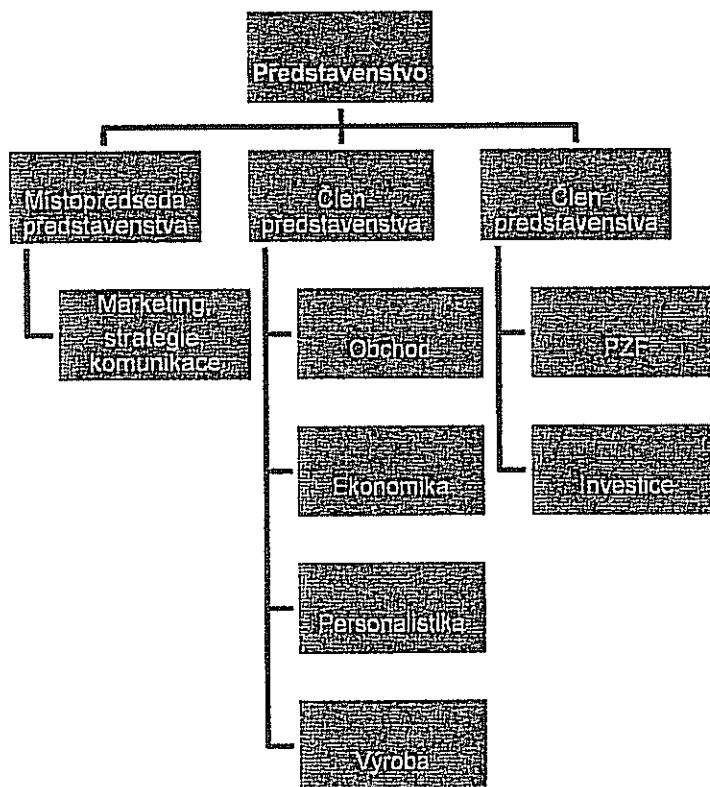
	<u>Funkce</u>
Václav Hrach	předseda
Ing. Petr Šourek	člen (vznik funkce dne 18. února 2011)
Ing. Martina Bartoňová	člen

V průběhu roku od 1. října 2010 do 30. září 2011 došlo ve složení dozorčí rady Společnosti k následujícím personálním změnám:

Jiří Kittner byl členem dozorčí rady od 30. září 2009 do 18. února 2011.

1 VŠEOBECNÉ INFORMACE (pokračování)

Společnost je členěna následujícím způsobem:



## 2 ÚČETNÍ POSTUPY

### (a) Základní zásady zpracování účetní závěrky

Účetní závěrka je sestavena v souladu s účetními předpisy platnými v České republice a je sestavena v historických cenách kromě níže uvedených případů.

### (b) Emisní povolenky

Emisní povolenky Společnost účtuje v rámci ostatního dlouhodobého nehmotného majetku.

Emisní povolenky přidělené Národním alokačním plánem jsou zaúčtovány na účet ostatního dlouhodobého nehmotného majetku proti účtové skupině zúčtování daní a dotací, k datu jejich připsání na účet v registru emisních povolenek v České republice.

Přidělené emisní povolenky jsou oceňovány reprodukční pořizovací cenou.

Závazek z emisních povolenek je rozpouštěn do „Ostatních provozních výnosů“ ve věcné a časové souvislosti s náklady.

Účtování spotřeby emisních povolenek je prováděno měsíčně na základě odborného odhadu skutečných emisí CO<sub>2</sub> za dané období proti účtům ostatních provozních nákladů.

Úbytky emisních povolenek jsou účtovány do nákladů jednotlivě.

O prodeji emisních povolenek je účtováno v rámci ostatních provozních výnosů ve výši prodejní ceny.

### (c) Dlouhodobý nehmotný a hmotný majetek

Nehmotný (a hmotný) majetek, jehož doba použitelnosti je delší než 1 rok a pořizovací cena převyšuje 5 tis. Kč (2 tis. Kč) za položku, je považován za dlouhodobý nehmotný a hmotný majetek.

Nakoupený dlouhodobý nehmotný a hmotný majetek je prvotně vykázán v pořizovacích cenách, které zahrnují cenu pořízení a náklady s jeho pořízením související.

## 2 ÚČETNÍ POSTUPY (pokračování)

### (c) Dlouhodobý nehmotný a hmotný majetek (pokračování)

Dlouhodobý nehmotný a hmotný majetek je odpisován metodou rovnoměrných odpisů na základě jeho předpokládané doby životnosti následujícím způsobem:

Pozemky	-
Budovy a stavby	25 – 30 let
Stroje a výrobní zařízení	8 - 30 let
Motorová vozidla	4 roky
Drobný dlouhodobý hmotný majetek	4 roky
Software	2 roky
Software k výrobnímu zařízení	3 roky
Výpočetní technika	4 roky

Pokud zůstatková hodnota aktiva přesahuje jeho odhadovanou zpětně ziskatelnou částku, je jeho zůstatková hodnota snížena na tuto částku prostřednictvím opravné položky.

Náklady na opravy a údržbu dlouhodobého hmotného majetku se účtují přímo do nákladů. Technické zhodnocení dlouhodobého nehmotného a hmotného majetku je aktivováno.

### (d) Zásoby

Nakoupené zásoby jsou oceňovány pořizovací cenou sníženou o opravnou položku. Pořizovací cena zahrnuje veškeré náklady související s pořízením těchto zásob (zejména dopravné, clo, atd.). Pro úbytky nakoupených zásob užívá Společnost metodu FIFO.

Opravná položka k pomaluobrátkovým a zastaralým zásobám je tvořena na základě analýzy obrátkovosti a stáří zásob a na základě individuálního posouzení zásob.

### (e) Pohledávky

Pohledávky jsou vykázány v nominální hodnotě snížené o opravnou položku k pochybným pohledávkám. Opravná položka k pohledávkám je vytvořena na základě věkové struktury pohledávek a individuálního posouzení bonity dlužníků. Společnost nevytváří opravné položky k pohledávkám za spřízněnými stranami.



## 2 ÚČETNÍ POSTUPY (pokračování)

### (f) Přepočtení cizích měn

Transakce prováděné v cizích měnách jsou přepočteny a zaúčtovány devizovým kursem platným v den transakce.

Všechny zůstatky peněžních aktiv, pohledávek a závazků vedených v cizích měnách byly přepočteny devizovým kursem zveřejněným Českou národní bankou k rozvahovému dni. Všechny kurzové zisky a ztráty z přepočtu peněžních aktiv, pohledávek a závazků jsou účtovány do výkazu zisku a ztráty.

### (g) Výnosy

Tržby za pronájem jsou zaúčtovány měsíčně dle smluv o pronájmu.

Tržby za prodej tepla a teplé užitkové vody jsou zaúčtovány měsíčně, formou dohadných položek dle spotřebovaných energií. Vyúčtování probíhá v následujícím měsíci respektive roce proti výše uvedeným dohadným položkám.

Nevyfakturované dodávky tepla a teplé užitkové vody jsou vykázány v celkové dohadované výši v rámci "Dohadných účtů aktivních". Tato pohledávka je částečně pokryta přijatými zálohami od jednotlivých zákazníků, které jsou vykázány v krátkodobých závazcích. Čistá hodnota pohledávky / závazku z titulu nevyfakturovaného tepla a teplé užitkové vody (viz poznámka 6) je výsledná čistá hodnota, která se blíží skutečné pohledávce / závazku ve vztahu k zákazníkům.

### (h) Leasing

Pořizovací cena majetku získaného formou finančního nebo operativního leasingu není aktivována do dlouhodobého majetku. Leasingové splátky jsou účtovány do nákladů rovnoměrně po celou dobu trvání leasingu. Budoucí leasingové splátky, které nejsou k rozvahovému dni splatné, jsou vykázány v příloze k účetní závěrce, ale nejsou zachyceny v rozvaze.

### (i) Rezervy

Společnost tvoří rezervy na krytí svých závazků nebo výdajů, u nichž je pravděpodobné, že nastanou, je znám jejich účel, avšak není přesně známa jejich výše, nebo časový rozvrh úhrady. Rezervy však nejsou tvořeny na běžné provozní výdaje nebo na výdaje přímo související s budoucími příjmy.

## **2 ÚČETNÍ POSTUPY (pokračování)**

### **(i) Rezervy (pokračování)**

Společnost vykazuje v rezervách nesplacený závazek z titulu daně z příjmů. Pokud zálohy na daň z příjmů převyšují odhadovanou splatnou daň k datu účetní závěrky, příslušný rozdíl je vykázán jako krátkodobá pohledávka.

### **(j) Zaměstnanecké požitky**

Na nevybranou dovolenou a na odměny a bonusy zaměstnancům Společnost vytváří rezervu. Při tvorbě rezervy Společnost zohledňuje očekávaný průměrný celoroční poměr odvodů na sociální a zdravotní pojištění vůči mzdovým nákladům.

K financování státního důchodového pojištění hradí Společnost pravidelné odvody do státního rozpočtu. Společnost také poskytuje svým zaměstnancům penzijní připojištění prostřednictvím příspěvků do nezávislých penzijních fondů v souladu s kolektivní smlouvou.

Ostatní zaměstnanecké požitky stanovené kolektivní smlouvou jsou zaměstnancům hrazeny z ne-daňových nákladů.

### **(k) Odložená daň**

Odložená daň se vykazuje u všech přechodných rozdílů mezi zůstatkovou hodnotou aktiva nebo závazku v rozvaze a jejich daňovou hodnotou. Odložená daňová pohledávka je zaúčtována, pokud je pravděpodobné, že ji bude možné daňově uplatnit v budoucnosti.

## **2 ÚČETNÍ POSTUPY (pokračování)**

### **(l) Spřízněné strany**

Spřízněnými stranami Společnosti se rozumí:

- strany, které přímo nebo nepřímo mohou uplatňovat podstatný nebo rozhodující vliv u Společnosti, a společnosti, kde tyto strany mají rozhodující vliv;
- členové statutárních, dozorčích a řídicích orgánů Společnosti, nebo její mateřské společnosti a osoby blízké těmto osobám, včetně podniků, kde ti členové a osoby mají podstatný nebo rozhodující vliv.

Významné transakce a zůstatky se spřízněnými stranami, jsou uvedeny v poznámce 13.

### **(m) Přehled o peněžních tocích**

Společnost sestavila přehled o peněžních tocích s využitím nepřímé metody. Peněžní ekvivalenty představují krátkodobý likvidní majetek, který lze snadno a pohotově převést na předem známou částku hotovosti.

### **(n) Následné události**

Dopad událostí, které nastaly mezi rozvahovým dnem a dnem sestavení účetní závěrky, je zachycen v účetních výkazech v případě, že tyto události poskytly doplňující informace o skutečnostech, které existovaly k rozvahovému dni.

V případě, že mezi rozvahovým dnem a dnem sestavení účetní závěrky došlo k významným událostem představujícím skutečnosti, které nastaly po rozvahovém dni, jsou důsledky těchto událostí popsány v příloze účetní závěrky, ale nejsou zaúčtovány v účetních výkazech.

TEPLÁRNA LIBEREC, A.S.  
PŘÍLOHA ÚČETNÍ ZÁVĚRKY  
ROK KONČÍCÍ 30. ZÁŘÍ 2011

3 DLOUHODOBÝ NEHMOTNÝ MAJETEK

Požizovací cena

	<u>1. října 2010</u>	<u>Přírůstky</u>	<u>Vyřazení</u>	<u>30. září 2011</u>
	tis. Kč	tis. Kč	tis. Kč	tis. Kč
Software	6 902	422	80	7 244
Ocenitelná práva	947	424	0	1 371
Emisní povolenky	<u>26 400</u>	<u>44 675</u>	<u>25 846</u>	<u>45 229</u>
Celkem	<u>34 249</u>	<u>45 521</u>	<u>25 926</u>	<u>53 844</u>

Oprávký

Software	6 643	273	80	6 836
Ocenitelná práva	<u>947</u>	<u>29</u>	<u>0</u>	<u>976</u>
Celkem	<u>7 590</u>	<u>302</u>	<u>80</u>	<u>7 812</u>
Zůstatková hodnota	<u>26 659</u>			<u>46 032</u>

Emisní povolenky vykázané v rozvaze v rámci dlouhodobého nehmotného majetku představují 132 248 ks v celkové hodnotě 45 229 tis. Kč (80 772 ks v celkové hodnotě 26 400 tis. Kč v roce 2010) nespotřebovaných emisních povolenek přidělených Společnosti Národním alokačním plánem. Národním alokačním plánem bylo Společnosti přiděleno 120 412 ks emisních povolenek na rok 2011 i 2010.

TEPLÁRNA LIBEREC, A.S.  
 PŘÍLOHA ÚČETNÍ ZÁVĚRKY  
 ROK KONČÍCÍ 30. ZÁŘÍ 2011

3 DLOUHODOBÝ NEHMOTNÝ MAJETEK (pokračování)

Požizovací cena

	<u>1. října 2009</u>	<u>Přírůstky</u>	<u>Vyřazení</u>	<u>30. září 2010</u>
	tis. Kč	tis. Kč	tis. Kč	tis. Kč
Software	6 992	68	158	6 902
Ocenitelná práva	947	0	0	947
Emisní povolenky	<u>16 884</u>	<u>39 356</u>	<u>29 840</u>	<u>26 400</u>
Celkem	<u>24 823</u>	<u>39 424</u>	<u>29 998</u>	<u>34 249</u>

Oprávky

Software	6 651	150	158	6 643
Ocenitelná práva	<u>872</u>	<u>75</u>	<u>0</u>	<u>947</u>
Celkem	<u>7 523</u>	<u>225</u>	<u>158</u>	<u>7 590</u>
Zůstatková hodnota	<u>17 300</u>			<u>26 659</u>

Oproti tomuto dlouhodobému aktivu je zachycen závazek vůči státu z titulu dotace ve stejné výši (viz poznámka 9).

TEPLÁRNA LIBEREC, A.S.  
PŘÍLOHA ÚČETNÍ ZÁVĚRKY  
ROK KONČÍCÍ 30. ZÁŘÍ 2011

4 DLOUHODOBÝ HMOTNÝ MAJETEK

Pořizovací cena

	<u>1. října 2010</u>	<u>Přírůstky</u>	<u>Přeúčtování</u>	<u>Vyřazení</u>	<u>30. září 2011</u>
	tis. Kč	tis. Kč	tis. Kč	tis. Kč	tis. Kč
Pozemky	6 533	0	0	0	6 533
Budovy a stavby	273 018	0	6 472	0	279 490
Samostatné movité věci a soubory movitých věcí	506 172	0	10 068	946	515 294
Nedokončený majetek	<u>15 146</u>	<u>8 796</u>	<u>- 16 540</u>	<u>0</u>	<u>7 402</u>
Celkem	<u>800 869</u>	<u>8 796</u>	<u>0</u>	<u>946</u>	<u>808 719</u>

Oprávký

Budovy a stavby	88 885	8 802	0	0	97 687
Samostatné movité věci a soubory movitých věcí	388 717	27 403	0	782	415 338
Opravná položka k nedokončenému majetku	1 135	0	0	0	1 135
Opravná položka ke stavbám	1 099	6 294	0	0	7 393
Opravná položka k movitému majetku	<u>2 250</u>	<u>0</u>	<u>0</u>	<u>329</u>	<u>1 921</u>
Celkem	<u>482 086</u>	<u>42 499</u>	<u>0</u>	<u>1 111</u>	<u>523 474</u>
Zůstatková hodnota	<u>318 783</u>				<u>285 245</u>

TEPLÁRNA LIBEREC, A.S.  
PŘÍLOHA ÚČETNÍ ZÁVĚRKY  
ROK KONČÍCÍ 30. ZÁŘÍ 2011

4 DLOUHODOBÝ HMOTNÝ MAJETEK (pokračování)

Pořizovací cena

	<u>1. října 2009</u>	<u>Přirůstky</u>	<u>Přeúčtování</u>	<u>Vyřazení</u>	<u>30. září 2010</u>
	tis. Kč	tis. Kč	tis. Kč	tis. Kč	tis. Kč
Pozemky	6 533	0	0	0	6 533
Budovy a stavby	259 396	0	16 262	2 640	273 018
Samostatné movité věci a soubory movitých věcí	502 823	0	12 134	8 785	506 172
Nedokončený majetek	<u>30 083</u>	<u>13 459</u>	<u>- 28 396</u>	<u>0</u>	<u>15 146</u>
Celkem	<u>798 835</u>	<u>13 459</u>	<u>0</u>	<u>11 425</u>	<u>800 869</u>

Oprávký

Budovy a stavby	81 574	8 606	0	1 295	88 885
Samostatné movité věci a soubory movitých věcí	364 920	29 996	0	6 199	388 717
Opravná položka k nedokončenému majetku	1 082	53	0	0	1 135
Opravná položka ke stavbám	0	1 099	0	0	1 099
Opravná položka k movitému majetku	<u>0</u>	<u>2 250</u>	<u>0</u>	<u>0</u>	<u>2 250</u>
Celkem	<u>447 576</u>	<u>42 004</u>	<u>0</u>	<u>7 494</u>	<u>482 086</u>
Zůstatková hodnota	<u>351 259</u>				<u>318 783</u>

## 5 ZÁSoby

Společnost vytvořila opravnou položku k zásobám k 30. září 2011 ve výši 2 256 tis. Kč (k 30. září 2010: 2 289 tis. Kč).

## 6 POHLEDÁVKY

Nezaplacené pohledávky z obchodních vztahů nejsou zajištěny a žádná z nich nemá splatnost delší než 1 rok.

Pohledávky po splatnosti k 30. září 2011 činily 6 077 tis. Kč (k 30. září 2010: 7 261 tis. Kč).

Opravná položka k pohledávkám k 30. září 2011 činila 3 930 tis. Kč (k 30. září 2010: 6 980 tis. Kč).

Pohledávky vůči spřízněným stranám jsou popsány v poznámce 13.

### **Pohledávky a závazky z titulu nevyfakturovaných dodávek a přijaté zálohy**

Společnost vykazovala následující částky nevyfakturovaných dodávek tepla a přijatých záloh za prodané teplo a teplou užitkovou vodu:

	<u>30. září 2011</u>	<u>30. září 2010</u>
	tis. Kč	tis. Kč
Pohledávky z titulu nevyfakturované		
dodávky tepla a teplé užitkové vody	33 049	33 893
Přijaté zálohy	<u>- 16 647</u>	<u>- 20 700</u>
Čistá hodnota pohledávek	<u>9 635</u>	<u>13 193</u>



## 7 VLASTNÍ KAPITÁL

Společnost je vlastněna společností ENERGIE Holding a.s., zapsanou v České republice, a městem Liberec. Společnost ENERGIE Holding a.s. je vlastněna společností MVV Energie CZ a.s. zapsanou v České republice. Vlastníkem společnosti MVV Energie CZ a.s. je společnost MVV Energie AG, zapsaná v Německu.

### Schválené a vydané akcie

	<u>30. září 2011 a 2010</u>	
	<u>Počet</u>	<u>Účetní hodnota</u> tis. Kč
Kmenové akcie v hodnotě 2 900 000 Kč, plně splacené	<u>100</u>	<u>290 000</u>

### Hlavní akcionáři:

	<u>30. září 2011 a 2010</u>	
	%	
ENERGIE Holding a.s.		70,0
Město Liberec		<u>30,0</u>
		<u>100,0</u>

Zákonný rezervní fond je tvořen ze zisku Společnosti podle zákona a nelze jej rozdělit mezi akcionáře, ale lze jej použít výhradně k úhradě ztrát.

Zisk po zdanění ve výši 10 940 tis. Kč za rok 2010 byl schválen a vypořádán valnou hromadou dne 2. března 2011.

Valná hromada Společnosti dne 30. března 2010 rozhodla o snížení základního kapitálu o 210 000 tis. Kč na hodnotu 290 000 tis. Kč. Toto snížení bylo zapsáno v obchodním rejstříku dne 14. dubna 2010. Snížení základního kapitálu bylo použito na úhradu neuhrazené ztráty minulých let ve výši 107 702 tis. Kč a zbývající část ve výši 102 298 tis. Kč byla vyplacena akcionářům Společnosti.

TEPLÁRNA LIBEREC, A.S.  
PŘÍLOHA ÚČETNÍ ZÁVĚRKY  
ROK KONČÍCÍ 30. ZÁŘÍ 2011

8 REZERVY

	Rezervy na <u>soudní spory</u> tis. Kč	Rezervy na <u>snížení ceny tepla</u> tis. Kč	Rezerva na <u>daň z příjmu</u> tis. Kč	Ostatní <u>rezervy</u> tis. Kč	<u>Celkem</u> tis. Kč
Konečný zůstatek k 1. říjnu 2009	13 287	41 699	0	4 588	59 574
Tvorba rezerv	17 975	0	0	1 340	19 315
Zrušení rezerv	0	- 31 647	0	- 2 368	- 34 015
Použití rezerv	<u>0</u>	<u>- 10 052</u>	<u>0</u>	<u>- 2 176</u>	<u>- 12 228</u>
Konečný zůstatek k 30. září 2010	31 262	0	0	1 384	32 646
Tvorba rezerv	1 360	0	5 726	6 641	13 727
Zrušení rezerv	- 1 372	0	0	- 1 361	- 2 733
Použití rezerv	<u>- 280</u>	<u>0</u>	<u>0</u>	<u>- 1 211</u>	<u>- 1 491</u>
Konečný zůstatek k 30. září 2011	<u>30 970</u>	<u>0</u>	<u>5 726</u>	<u>5 453</u>	<u>42 149</u>

Společnost vytvořila v minulých letech rezervy na vedené soudní spory proti Společnosti, které se týkají obchodních transakcí, které proběhly v minulosti a Společnost obdobných transakcí nepokračuje. Soudní spory na snížení ceny tepla byly v průběhu roku 2010 uzavřené mimosoudním vyrovnáním s odběrateli tepla. Finanční dopady v neprospěch Společnosti jsou vykázány v hospodářském výsledku roku 2010. V současné době není proti Společnosti veden soudní spor, na který není vytvořena rezerva, u něhož je pravděpodobné, že by mohl mít negativní dopad na Společnost.

K 30. září 2011 byly zálohy na daň z příjmu ve výši 1 587 tis. Kč započteny s rezervou na daň z příjmu ve výši 7 313 tis. Kč a vykázány v rozvaze jako výsledná Rezerva na daň z příjmu ve výši 5 726 tis. Kč.

9 ZÁVAZKY A BUDOUCÍ ZÁVAZKY

Závazky z obchodních vztahů a jiné závazky nebyly zajištěny žádným majetkem Společnosti a nemají splatnost delší než 1 rok.

Společnost nemá žádné závazky po splatnosti k datu 30. září 2011 a 2010.

## 9 ZÁVAZKY A BUDOUCÍ ZÁVAZKY (pokračování)

K datu sestavení účetní závěrky Společnost evidovala na účtu zúčtování daní a dotací zůstatek ve 45 229 tis. Kč, který představuje emisní povolenky nespotřebované k tomuto datu (k datu 30. září 2010: 26 400 tis. Kč) viz poznámka 3.

Krátkodobé přijaté zálohy jsou popsány v poznámce 6.

Závazky vůči spřízněným stranám jsou popsány v poznámce 13.

## 10 DAŇ Z PŘÍJMŮ

Daňový náklad zahrnuje:

	<u>2011</u>	<u>2010</u>
	tis. Kč	tis. Kč
Splatnou daň (2011: 19%, 2010: 20%)	5 726	0
Odloženou daň	- 1 813	3 870
Úpravu daňového nákladu předchozího období podle skutečně podaného daňového přiznání	<u>1 859</u>	<u>138</u>
Celkem daňový náklad	<u>5 772</u>	<u>3 808</u>

Odložená daň byla vypočtena sazbou daně ve výši 19 % (daňová sazba pro roky 2011 a následující).

Odložený daňový závazek lze analyzovat následovně:

	<u>30. září 2011</u>	<u>30. září 2010</u>
	tis. Kč	tis. Kč
Zrychlené daňové odpisy majetku	- 14 950	- 15 056
Rezervy a opravné položky	9 558	7 943
Ostatní přechodné rozdíly	<u>142</u>	<u>50</u>
Čistý odložený daňový závazek	<u>- 5 250</u>	<u>- 7 063</u>

TEPLÁRNA LIBEREC, A.S.  
PŘÍLOHA ÚČETNÍ ZÁVĚRKY  
ROK KONČÍCÍ 30. ZÁŘÍ 2011

11 ČLENĚNÍ VÝNOSŮ PODLE ODVĚTVÍ

Výnosy z provozní činnosti byly tvořeny výhradně v tuzemsku, a to následujícím způsobem:

	<u>2011</u>	<u>2010</u>
	tis. Kč	tis. Kč
Prodej tepla – UT	462 301	468 613
Prodej tepla v teplé užitkové vodě	71 426	72 742
Prodej elektrické energie	33 359	37 451
Prodej kondenzátu	329	575
Prodej teplé užitkové vody	29 646	30 029
Prodej vody	3 487	3 356
Prodej zemního plynu	0	1 123
Pronájem movitých a nemovitých věcí a služby s tím spojené	11 320	10 862
Ostatní	<u>0</u>	<u>1 309</u>
Celkové prodeje vlastních výrobků a služeb	611 868	626 060
Aktivace	24	34
Prodej dlouhodobého majetku	14 157	14 720
Prodej materiálu	0	62
Ostatní provozní výnosy	<u>18 564</u>	<u>21 543</u>
Celkem	<u>644 613</u>	<u>662 419</u>

V ostatních provozních výnosech jsou tvořeny především výnosy z titulu zúčtování dotace na emisní povolenky (viz tabulka níže).

## 11 ČLENĚNÍ VÝNOSŮ PODLE ODVĚTVÍ (pokračování)

### Transakce s emisními povolenkami

	<u>Emisní povolenky</u>		<u>Emisní povolenky</u>	
	<u>2011</u>	<u>2010</u>	<u>2011</u>	<u>2010</u>
	tis. Kč	tis. Kč	ks	ks
Spotřeba EUA (výnos)	17 248	20 534	53 384	66 500
Spotřeba CER	0	2 013	0	4 240
Ostatní provozní náklady	17 248	22 547	53 384	70 740
Zůstatková hodnota prodaných emisních povolenek (EUA)	8 398	7 573	25 695	26 987
Tržby z prodeje emisních povolenek (EUA)	13 761	14 601	25 695	26 987

V roce 2010 je zůstatková hodnota prodaných emisních povolenek vykázána v netto hodnotě jako zůstatková hodnota prodaného dlouhodobého majetku. Tato hodnota je rozdílem reprodukční pořizovací ceny vyřazeného dlouhodobého majetku a snížení státní dotace, tj. nulová.

## 12 ANALÝZA OSOBNÍCH NÁKLADŮ

	<u>Osobní náklady</u>		<u>Průměrný přepočtený počet zaměstnanců a členů orgánů</u>	
	<u>2011</u>	<u>2010</u>	<u>2011</u>	<u>2010</u>
	tis. Kč	tis. Kč		
Dozorčí rada	274	232	3	3
Představenstvo	2 785	3 479	6	6
Vedení Společnosti	2 101	1 996	4	4
Ostatní zaměstnanci	28 073	30 873	89	101
Náklady na sociální a zdravotní pojištění	11 059	11 134		
Ostatní sociální náklady	<u>1 205</u>	<u>1 753</u>	—	—
Celkem	<u>45 497</u>	<u>49 467</u>	<u>102</u>	<u>114</u>

## 12 ZAMĚSTNANCI (pokračování)

Vedení Společnosti zahrnuje vedoucí zaměstnance, kteří jsou přímo podřízeni členům představenstva.

Členům vedení Společnosti nebyly poskytnuty žádné půjčky.

Členům představenstva Společnosti jsou k dispozici služební vozidla i pro soukromé účely.

## 13 TRANSAKCE SE SPŘÍZNĚNÝMI STRANAMI

V této poznámce jsou uvedeny všechny významné transakce se spřízněnými stranami. U transakcí, které nebyly uzavřeny za běžných tržních podmínek a jejichž pochopení je nutné k porozumění celkové finanční situace Společnosti, jsou uvedeny doplňující informace o podmínkách uskutečnění těchto transakcí.

	<u>2011</u>	<u>2010</u>
	tis. Kč	tis. Kč
<u>Výnosy:</u>		
MVV Energie CZ a.s. – prodej emisních povolenek	15 571	14 601
ENERGIE Holding a.s. – služby	1 018	691
MVV enservis a.s.	759	20
Českolipská teplárenská, a.s.	41	6
Jablonecká teplárenská a realitní, a.s.	70	68
Termizo a.s.	<u>1 785</u>	<u>0</u>
Celkem	<u>19 244</u>	<u>15 386</u>

TEPLÁRNA LIBEREC, A.S.  
PŘÍLOHA ÚČETNÍ ZÁVĚRKY  
ROK KONČÍCÍ 30. ZÁŘÍ 2011

13 TRANSAKCE SE SPŘÍZNĚNÝMI STRANAMI (pokračování)

	<u>2011</u>	<u>2010</u>
	tis. Kč	tis. Kč
<u>Náklady:</u>		
MVV Energie CZ a.s. – nákup TTO	43 687	125 817
MVV Energie CZ a.s. – služby IT, poradenství, PR	7 200	7 614
ENERGIE Holding a.s. – nájemné	39 659	40 800
ENERGIE Holding a.s. - ostatní služby	4 825	4 639
MVV enservis a.s. – oprava a údržba	7 850	91
Jablonecká teplárenská a realitní, a.s. – mzdové účetnictví	258	287
Českolipské teplo a.s.	0	1
Zásobování teplem Vsetín a.s.	0	13
Termizo a.s.	<u>21 925</u>	<u>0</u>
 Celkem	 <u>125 404</u>	 <u>179 262</u>

Žádný majetek nebyl pořízen v rámci skupiny (k 30. září 2010: 1 334 tis. Kč, a to od společnosti MVV enservis a.s.).

Společnost vykazovala tyto zůstatky se spřízněnými stranami:

	<u>2011</u>	<u>2010</u>
	tis. Kč	tis. Kč
<u>Pohledávky z obchodních vztahů</u>		
MVV Energie CZ a.s.	13 890	0
MVV enservis a.s.	53	6
ENERGIE Holding a.s.	41	61
Termizo a.s.	<u>803</u>	<u>0</u>
 Pohledávky celkem	 <u>14 787</u>	 <u>67</u>

### 13 TRANSAKCE SE SPŘÍZNĚNÝMI STRANAMI (pokračování)

	<u>2011</u>	<u>2010</u>
	tis. Kč	tis. Kč
<u>Závazky z obchodních vztahů</u>		
Energie Holding a.s. – nájemné a ostatní služby	58	2 843
MVV Energie CZ a.s. – nákup TTO	6 179	1 719
MVV enservis a.s. – služby	708	1 601
Zásobování teplem Vsetín a.s.	0	13
Termizo a.s.	<u>10 734</u>	<u>0</u>
Závazky celkem	<u>17 679</u>	<u>6 176</u>

Členům představenstva, členům dozorčí rady Společnosti, hlavním akcionářům ani jiným osobám nebyly poskytnuty žádné půjčky v letech 2011 a 2010.

Členům představenstva Společnosti jsou k dispozici služební vozidla. Odměna členům představenstva Společnosti činila 2 785 tis. Kč, včetně dohady na roční nevyplacené odměny (k 30. září 2010: 3 479 tis. Kč). Odměna členům dozorčí rady Společnosti představovala 274 tis. Kč (k 30. září 2010: 232 tis. Kč). Tyto odměny jsou součástí osobních nákladů.

### 14 ODMĚNA AUDITORSKÉ SPOLEČNOSTI

Informace o odměně auditorské společnosti PricewaterhouseCoopers Audit, s.r.o. jsou uvedeny v příloze konsolidované účetní závěrky mateřské společnosti MVV Energie AG.

### 15 POTENCIÁLNÍ ZÁVAZKY

Společnost je odpůrcem v soudním sporu vyplývajícím z její podnikatelské činnosti. V tomto sporu je po Společnosti požadováno plnění za způsobenou škodu včetně úroků v hodnotě 69 101 tis. Kč. Vzhledem k pravděpodobnosti úspěchu Společnosti v tomto sporu netvořila Společnost na pokrytí rizika tohoto sporu rezervu. Vedení Společnosti předpokládá, že výsledek tohoto sporu významně neovlivní finanční pozici ani výsledek hospodaření Společnosti.

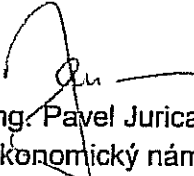
Vedení Společnosti si není vědomo žádných dalších potenciálních závazků Společnosti k 30. září 2011.



TEPLÁRNA LIBEREC, A.S.  
PŘÍLOHA ÚČETNÍ ZÁVĚRKY  
ROK KONČÍCÍ 30. ZÁŘÍ 2011

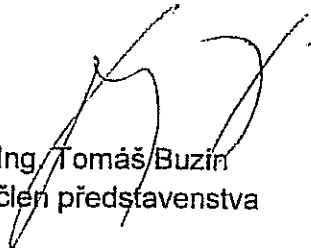
## 16 NÁSLEDNÉ UDÁLOSTI

Po rozvahovém dni nedošlo k žádným událostem, které by měly významný dopad na účetní závěrku k 30. září 2011.




Ing. Pavel Jurica  
ekonomický náměstek

26. října 2011



Ing. Tomáš Buzín  
člen představenstva

26. října 2011



Ing. Tomáš Balcar  
místopředseda představenstva

26. října 2011

ZPRÁVA O PODNIKATELSKÉ ČINNOSTI  
A STAVU MAJETKU SPOLEČNOSTI

Vážené dámy, vážení pánové,  
stejně jako v minulých letech Vám předkládáme souhrnné informace o akciové společnosti Teplárna Liberec a o výsledku jejího hospodaření v hlavní podnikatelské činnosti – výrobě a rozvodu tepla a elektřiny.

Dovolte mi, abych Vás tímto na samém začátku výroční zprávy seznámil s rozhodujícími faktory, které významně ovlivnily výsledky naší společnosti ve fiskálním roce 2010/2011, tedy za období od 1. 10. 2010 do 30. 9. 2011. Akcionářská struktura společnosti Teplárna Liberec zůstala v tomto fiskálním roce nezměněna. Majoritním akcionářem tak zůstává společnost ENERGIE Holding a.s., druhým akcionářem je Statutární město Liberec.

V průběhu fiskálního roku 2010/2011 došlo k významné změně ve složení správních orgánů společnosti. V dozorčí radě vystřídal Ing. Petr Šourek dne 18. února 2011 Ing. Jiřího Kittnera. V představenstvu společnosti byli nahrazeni Mgr. Stanislav Cvrček a MUDr. Jaroslav Krutský dne 18. února 2011 Janou Kašparovou a Bc. Martinem Čáslavkou. Další změna ve složení představenstva společnosti Teplárna Liberec, a.s. proběhla 16. června 2011, kdy byli nahrazeni Bc. Martin Čáslavka a Ing. Bohumír Fíla novými členy představenstva Ing. Tomášem Hamplem a Ing. Vladimírem Pitínem.

Obchodní politika společnosti v hodnoceném období byla zaměřena především na upevnění vzájemných obchodních vztahů se všemi skupinami zákazníků. Teplárna Liberec, a.s. musela na konci roku 2010 reagovat na nárůst cen používaných paliv zvýšením cen pro koncové zákazníky v řádu 5 %.

Ve fiskálním roce 2010/2011 byl pro výrobu tepla používán stejně jako v předchozích letech palivový mix zemního plynu, těžkého topného oleje a nákupu tepla ze společnosti TERMIZO a.s. Základním palivem byl pro svoji momentální cenovou výhodnost stejně jako v předchozím roce zemní plyn. Významnou část prodaného tepla tvoří jeho nákup ze zařízení na energetické využívání odpadů. Dodávka tepla ze společnosti TERMIZO a.s. je také základním zdrojem tepla v letních měsících. Těžký topný olej byl pro výrobu tepla v tomto fiskálním období využíván pouze minimálně.

Teplárna Liberec, a.s. pokračovala v hledání technických potenciálů pro zlepšení provozu rozvodné sítě s cílem omezit ztráty v distribuci tepla. Významný vliv na ekonomiku provozu měla realizace projektu snížení tlaku v parovodu. Dodávku tepla ovlivnily kromě pokračujícího zateplování panelových sídlišť a dalších objektů, kam teplárna dodává energii, zejména vysoké venkovní teploty v jarních a podzimních měsících. Spolu s výrobou tepla vyráběla Teplárna Liberec, a.s. elektrickou energii. Protože i výroba elektrické energie byla ovlivněna klimatickými možnostmi, její výroba nedosáhla očekávané úrovně.

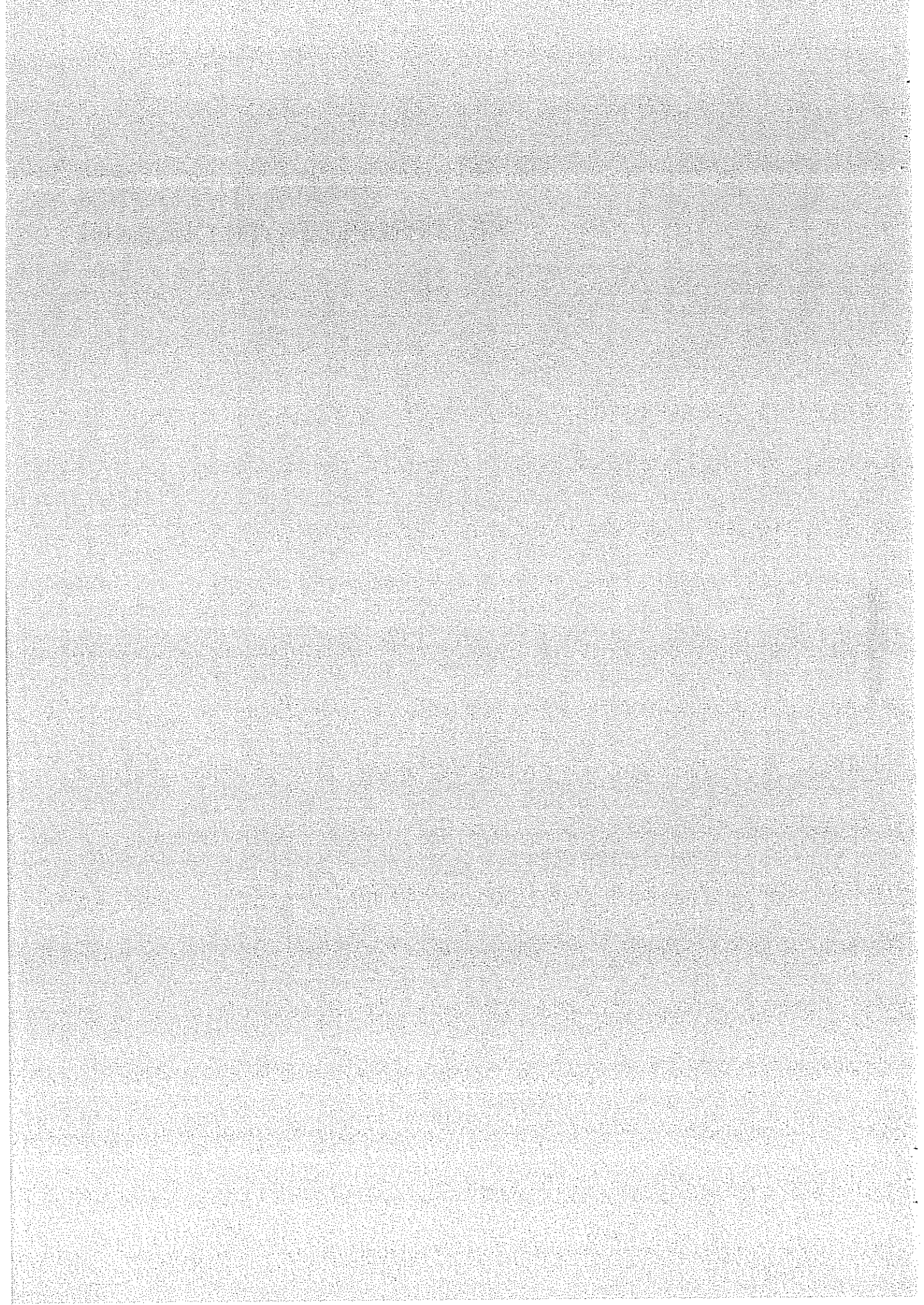
V oblasti investiční výstavby byly jednotlivé akce orientovány především na zvyšování efektivity při výrobě tepla na zdroji, snižování tepelných ztrát v rozvodech a na nová připojení. Mezi hlavní úkoly pro nejbližší období patří i nadále dlouhodobé zajištění spolehlivých dodávek tepla ze soustavy CZT Liberec a realizace takových opatření, která tento úkol pomohou naplňovat, jak v oblasti výroby, rozvodu a prodeje tepla, tak i v oblasti ochrany životního prostředí.

Společnost lze i nadále hodnotit jako zdravou a stabilní, protože se ve fiskálním roce 2010/2011 podařilo dosáhnout plánovaných ekonomických ukazatelů. Teplárna Liberec beze zbytku plnila své závazky vůči třetím osobám ve stanovených termínech v průběhu celého účetního období. Detailní hospodářské výsledky společnosti jsou pak uvedeny v dalších částech této výroční zprávy.

Tomáš Buzín, v.r.  
člen představenstva

ZPRÁVA O VZTAZÍCH  
MEZI PROPOJENÝMI OSOBAMI





## Zpráva

# o vztazích mezi propojenými osobami

podle § 66a odst. 9 zákona č. 513/1991 Sb.,  
obchodní zákoník v platném znění,

za účetní období od 1. října 2010 do 30. září 2011

Obchodní firma: **Teplárna Liberec, a. s.**

Sídlo společnosti: Liberec 4. tř. Dr. Milady Horákové 641/34a,  
PSČ 460 01

IČ: 622 41 672

Zapsaná v obchodním rejstříku u rejstříkového soudu v Ústí n. L., oddíl B, vložka 653 (dále jen „společnost“)

### Představenstvo společnosti

#### 1) konstatuje, že

- neexistuje ovládací smlouva;
- neexistuje smlouva o převodu zisku;
- neexistuje kvalifikovaný koncern;
- existuje faktický koncern,

a proto je představenstvo povinno vypracovat v souladu s ustanovením § 66a odst. 9 obchodního zákoníku zprávu o vztazích mezi propojenými osobami (dále jen „zpráva“), přičemž členové představenstva jako členové statutárního orgánu ovládané osoby si jsou vědomi, že by jim ve smyslu § 66a odst. 15 obchodního zákoníku vznikl ručitelský závazek, pokud by ve zprávě nebyly uvedeny společnosti vzniklé újmy v případě, že by tyto újmy nebyly uhrazeny nebo nebyly uzavřeny smlouvy o jejich náhradě;

#### 2) schvaluje tuto zprávu o vztazích mezi propojenými osobami za období 1. říjen 2010 – 30. září 2011:

##### Propojené osoby společnosti:

Společnost náleží ke koncernu **MVV Energie CZ**. struktura jeho částí nacházejících se na území České republiky je uvedena v příloze č. 1 této zprávy.

V této zprávě jsou uvedeny vztahy vůči koncernovým společnostem sídlícím na území České republiky. Ostatní společnosti náležející ke koncernu **MVV Energie** sídlící v zahraničí nejsou zmiňovány, protože s nimi společnost **Teplárna Liberec, a. s.** není v žádném vztahu.

##### Přímo ovládající osoba:

Přímo ovládající osobou je společnost **ENERGIE Holding a.s.**, se sídlem Praha 5, Radlice, Kutvrtova 339/5, PSČ 15000, identifikační číslo 275 94 301, zapsaná v obchodním rejstříku vedeném Městským soudem v Praze, oddíl B, vložka 11073, jejímž jediným akcionářem je společnost **MVV Energie CZ a.s.** se sídlem Praha 5, 150 00, Kutvrtova 339/5, IČ 496 85 490

##### Nepřímo ovládající osoba:

Nepřímo ovládající osobou je společnost **MVV Energie CZ a.s.** se sídlem Praha 5, 150 00, Kutvrtova 339/5, IČ 496 85 490, jejímž jediným akcionářem je společnost **MVV Energie AG** se sídlem ve Spolkové republice Německo, Mannheim D 68159, Luisenring 49 a identifikačním číslem DE811244542.

**Další osoby přímo a nepřímo ovládané nepřímo ovládající osobou:**

- CTZ s.r.o se sídlem Uherské Hradiště, 686 01, Sokolovská 572; IČ 634 72 163
- ČESKOLIPSKÁ TEPLÁRENSKÁ a.s. se sídlem Česká Lipa, 470 01, Liberecká 132, IČ 646 53 200
- Českolipské teplo a.s. se sídlem Praha 5, 150 00, Kutvirtova 339/5; IČ 631 49 907
- ENERGIE Holding a.s. se sídlem Praha 5, 150 00, Kutvirtova 339/5; IČ 275 94 301
- G-LINDE s.r.o. se sídlem Praha 5, 150 00, Kutvirtova 339/5; IČ 246 84 538
- G-RONN s.r.o. se sídlem Praha 5, 150 00, Kutvirtova 339/5; IČ 246 79 399
- IROMEZ s.r.o. se sídlem Pelhřimov, 393 01, Pod náspem 2005, IČ 247 07 341 (do 31. 3. 2011 obchodní firma zněla na Pelhřimovské teplo s.r.o.)
- IROMEZ s.r.o. se sídlem Pelhřimov, 393 01, Pod náspem 2005, IČ 450 22 488 (zanikla 1. 4. 2011 v důsledku fúze sloučením do společnosti Pelhřimovské teplo s.r.o.)
- Jablonecká teplárenská a realitní, a.s. se sídlem Jablonec nad Nisou, 466 01, Liberecká 120; IČ 615 39 881
- MVV enservis a.s. se sídlem Česká Lipa, 470 01, Pivovarská 2073; IČ 272 99 872
- OPATHERM a.s. se sídlem Opava, 746 01, Horní náměstí č.p. 283, IČ 253 85 771
- POWGEN a.s. se sídlem Praha 5, 150 00, Kutvirtova 339/5; IČ 279 28 411
- TERMO Děčín a.s. se sídlem Děčín III, 405 02, Oblouková 25, IČ 640 50 882
- TERMIZO a.s. se sídlem Liberec, 460 06, Dr. Milady Horákové 571, IČ 646 50 251 (společnost se stala osobou ovládanou stejnou nepřímo ovládající osobou dne 26.7.2011)
- Vodovody a kanalizace Studénka, s.r.o. se sídlem Studénka, 742 13, Tovární 866, okres Nový Jičín, IČ 25831526 (zanikla 1. 4. 2011 v důsledku fúze sloučením do společnosti Zásobování teplem Vsetín a.s.)
- Zásobování teplem Vsetín a.s. se sídlem Vsetín, 755 01, Jiráskova 1326, IČ 451 92 588



## Smlouvy mezi společnostmi a propojenými osobami uzavřené za období 1. říjen 2010 – 30. září 2011

### 1. smlouvy se společností MVV Energie CZ a.s.

- 1) Mezi společnostmi MVV Energie CZ a.s. a Teplárnou Liberec, a.s. byl uzavřen dodatek Kupní smlouvy na dodávku těžkého topného oleje ze dne 19.12.2007 - Dodatek č.10 ze dne 20.1.2011 stanovující skladovací náklady TTO na rok 2011  
Z tohoto dodatku žádná újma společnosti nevznikla.

### 2. smlouvy se společností ENERGIE Holding a.s.

- 1) Mezi společnostmi ENERGIE Holding a.s. a Teplárnou Liberec, a.s. byly uzavřeny následující dodatky ke „Smlouvě o nájmu věci movitých a nemovitých“ č. 1060/2000/012/00 ze dne 27. prosince 2000
  - a) dodatek č. 1060/2000/012/25 ze dne 20.12.2010. Předmětem dodatku jsou opravy a revize na pronajatém majetku
  - b) dodatek č. 1060/2000/012/26 ze dne 30.12.2010. Předmětem dodatku je rozšíření souboru pronajatého majetkuZ výše uvedených dodatků žádná újma společnosti nevznikla.
- 2) Mezi společnostmi ENERGIE Holding a.s. a Teplárnou Liberec, a.s. byl uzavřen dodatek č. 2 „Smlouvy o zprostředkování oprav a revizí zařízení a objektů HTO v Teplárně Liberec“ ze dne 19.12.2008. Tento dodatek č. 2 ze dne 21.12.2010 stanoví plán oprav a údržby majetku HTO na rok 2011 a rozsah povinných revizí souboru majetku movitých a nemovitých věcí pro kalendářní rok 2011. Z tohoto dodatku žádná újma společnosti nevznikla
- 3) Mezi společnostmi ENERGIE Holding a.s. a Teplárnou Liberec, a.s. byla uzavřena dne 12.7.2011 „Dohoda o narovnání“, jejímž předmětem bylo řešení reklamace na vodu v TTO dodaném do společnosti ENERGIE Holding a.s. Z této dohody žádná újma společnosti nevznikla

### 3. smlouvy se společností MVV enservis a.s.

- 1) Mezi společnostmi MVV enservis a.s. a Teplárnou Liberec, a.s. byla uzavřena dne 15.10.2010 „Smlouva o převodu části činnosti mezi zaměstnavateli“. Předmětem smlouvy byl převod zaměstnanců údržby a převod činnosti údržby ze společnosti Teplárna Liberec, a.s. na společnost MVV enservis a.s. Z této smlouvy žádná újma společnosti nevznikla.
- 2) Mezi společnostmi MVV enservis a.s. a Teplárnou Liberec, a.s. byla uzavřena dne 25.10.2010 „Smlouva o podnájmu nebytových prostor“. Předmětem smlouvy byl podnájem dílen údržby. Z této smlouvy žádná újma společnosti nevznikla.
- 3) Mezi společnostmi MVV enservis a.s. a Teplárnou Liberec, a.s. byla uzavřena dne 25.10.2010 „Kupní smlouva“. Předmětem smlouvy byl prodej automobilů údržby ze společnosti Teplárna Liberec, a.s. na společnost MVV enservis a.s. Z této smlouvy žádná újma společnosti nevznikla.

- 4) Mezi společnostmi MVV enservis a s. a Teplárnou Liberec, a.s. byla uzavřena dne 28.10.2010 „Smlouva o dílo“. Předmětem smlouvy bylo provádění servisních činností – plánované opravy a preventivní údržba. Z této smlouvy žádná újma společností nevznikla.
- 5) Mezi společnostmi MVV enservis a.s. a Teplárnou Liberec, a.s. byla uzavřena dne 1.11.2010 „Kupní smlouva“. Předmětem smlouvy byl prodej materiálu údržby ze společnosti Teplárna Liberec, a.s. na společnost MVV enservis a.s. Z této smlouvy žádná újma společností nevznikla.
- 6) Mezi společnostmi MVV enservis a.s. a Teplárnou Liberec, a.s. byla uzavřena dne 1.2.2011 „Smlouva o poskytování služeb“. Předmětem smlouvy je poskytování služeb v oblasti marketingu a PR. Z této smlouvy žádná újma společností nevznikla.
- 7) Mezi společnostmi MVV enservis a.s. a Teplárnou Liberec, a.s. byla uzavřena dne 31.3.2011 „Smlouva o podnájmu nebytových prostor“. Předmětem smlouvy byl podnájem kanceláře. Z této smlouvy žádná újma společností nevznikla.
- 8) Mezi společnostmi MVV enservis a.s. a Teplárnou Liberec, a.s. byla uzavřena dne 28.4.2011 „Smlouva o provozování skladového hospodářství“. Předmětem smlouvy bylo zajištění provozu skladu materiálu. Z této smlouvy žádná újma společností nevznikla.
- 9) Mezi společnostmi MVV enservis a.s. a Teplárnou Liberec, a.s. byl uzavřen dodatek ke „Smlouvě o podnájmu nebytových prostor ze dne 25.10.2010“ - Dodatek č.1 ze dne 30.9.2011, kterým se prodlužuje podnájem dílen údržby do 31.12.2013. Z tohoto dodatku žádná újma společností nevznikla.
- 10) Mezi společnostmi MVV enservis a.s. a Teplárnou Liberec, a.s. byl uzavřen dodatek ke „Smlouvě o podnájmu nebytových prostor ze dne 31.3.2011“ - Dodatek č.1 ze dne 30.9.2011, kterým se prodlužuje podnájem kanceláře do 31.12.2013. Z tohoto dodatku žádná újma společností nevznikla.

#### 4. smlouvy se společností Jablonecká teplárenská a realitní, a.s.

- 1) Mezi společnostmi Jablonecká teplárenská a realitní, a.s. a Teplárnou Liberec, a.s. byla uzavřena dne 31.1.2011 „Smlouva o poskytování služeb“. Předmětem smlouvy je poskytování služeb v oblasti marketingu a PR. Z této smlouvy žádná újma společností nevznikla.

#### 5. smlouvy se společností ČESKOLIPSKÁ TEPLÁRENSKÁ a.s.

- 1) Mezi společnostmi ČESKOLIPSKÁ TEPLÁRENSKÁ a.s. a Teplárnou Liberec, a.s. byla uzavřena dne 31.1.2011 „Smlouva o poskytování služeb“. Předmětem smlouvy je poskytování služeb v oblasti marketingu a PR. Z této smlouvy žádná újma společností nevznikla.

#### Ostatní právní úkony v zájmu propojených osob

Žádné právní úkony v zájmu propojených osob nebyly provedeny.

### Plnění a protiplnění ve vztahu k propojeným osobám:

V účetním období byla ovládanou osobou poskytnuta přímo i nepřímo ovládajícím osobám a osobám ovládaným stejnými ovládajícími osobami následující plnění s následujícím protiplněním:

Propojená osoba	Předmět plnění	Protiplnění
ČESKOLIPSKÁ TEPLÁRENSKÁ a.s.	služby public relations	peněžní
ENERGIE Holding a.s.	zprostředkování oprav a revizí	peněžní
ENERGIE Holding a.s.	přefakturace oprav a revizí	peněžní
ENERGIE Holding a.s.	přefakturace - poštovné, telefony, kancelářské potřeby	peněžní
Jablonecká teplárenská a realitní a.s.	služby public relations	peněžní
MVV Energie CZ a.s.	prodej emisních povolenek	peněžní
MVV Enservis a.s.	podnájem prostor, pronájem movitých věcí	peněžní
MVV Enservis a.s.	přefakturace - telefony	peněžní
MVV Enservis a.s.	nájem plynových lahví	peněžní
MVV Enservis a.s.	služby public relations	peněžní
MVV Enservis a.s.	prodej materiálu	peněžní
MVV Enservis a.s.	prodej drobného majetku (nářadí)	peněžní
TERMIZO a.s.	prodej elektřiny	peněžní
TERMIZO a.s.	prodej čiřené vody	peněžní
TERMIZO a.s.	prodej demineralizované vody	peněžní
TERMIZO a.s.	prodej tepla	peněžní
TERMIZO a.s.	prodej tepla v demineralizované vodě	peněžní
TERMIZO a.s.	náhrada za nedodržení tepelného výkonu	peněžní
TERMIZO a.s.	přenechání zemního plynu	peněžní

Z těchto plnění a protiplnění společnosti nevznikla žádná újma

V účelním období byla ovládané osobě poskytnuta přímo i nepřímo ovládajícími osobami a osobami ovládanými stejnými ovládajícími osobami následující plnění s následujícím protiplněním:

Propojená osoba	Předmět plnění	Protiplnění
ENERGIE Holding a s	pronájem dlouhodobého hmotného majetku	peněžní
ENERGIE Holding a s	služby - inženýring, technické a koncepční činnosti	peněžní
IROMEZ s r o	přefakturace ubytování	peněžní
Jablonecká teplárenská a realitní a s	služby -vedení mzdové agendy	peněžní
MVV Energie CZ a s	nákup těžkého topného oleje	peněžní
MVV Energie CZ a s	činnost mandátáře – zastupování Teplárny Liberec při výběru a uzavírání pojištění průmyslových rizik a pojištění odpovědnosti za škodu	peněžní
MVV Energie CZ a s	IT služby	peněžní
MVV Energie CZ a.s.	přefakturace ubytování a občerstvení	peněžní
MVV Energie CZ a s	přefakturace auditorských služeb	peněžní
MVV Energie CZ a s	marketingové služby - profil spot na webu	peněžní
MVV Energie CZ a s	přefakturace služeb personální agentury	peněžní
MVV Energie CZ a s	služby -ověření výkazu sklen plynu	peněžní
MVV Energie CZ a s	přeúčtování nákladů na propagační materiál	peněžní
MVV Enservis a. s	provedení oprav a investic	peněžní
MVV Enservis a. s	služby - obsluha skladu režijního materiálu	peněžní
TERMIZO a s	nákup tepla	peněžní
TERMIZO a s	nákup elektřiny	peněžní
TERMIZO a s	nákup stlačeného vzduchu	peněžní
TERMIZO a s	nákup močoviny	peněžní

Z těchto plnění a protiplnění společnosti nevznikla žádná újma.

### Ostatní újmy způsobené společností

Společnosti nevznikla žádná újma

### Tajné informace

Všechny informace a skutečnosti, které jsou součástí obchodního tajemství ovládající, ovládané osoby nebo ostatních propojených osob, jsou důvěrné, společně se všemi informacemi, které jakákoliv propojená osoba označí za důvěrné. Kromě výše uvedeného, všechny informace vztahující se k podnikání a ostatní související informace a skutečnosti, které by mohly být považovány za tajné a mohly by poškodit propojené osoby, jsou důvěrné.

V souladu s § 51 obchodního zákoníku (513/1991 Sb.) neobsahuje tato zpráva informace výše uvedeného charakteru, aby se zabránilo případným ztrátám ovládané i ovládající osoby.

### Další informace


Další informace lze případně nalézt v účetní závěrce společnosti Teplárna Liberec, a. s.

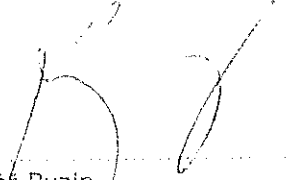
### Závěr

Představenstvo společnosti Teplárna Liberec, a. s. konstatuje, že za období 1. říjen 2010 – 30. září 2011 nevznikla společnosti Teplárna Liberec, a. s. ze vztahů z propojenými osobami žádná újma

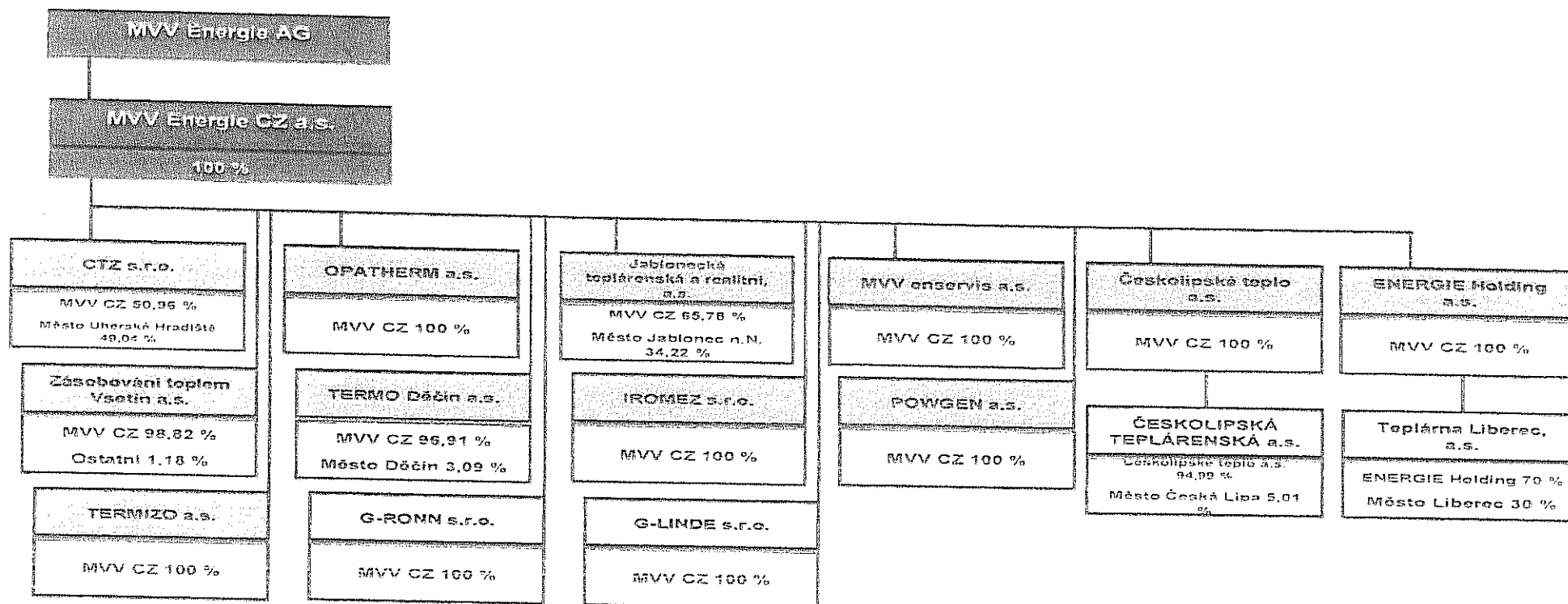
V Liberci dne 25. 11. 2011

Z pověření představenstva za představenstvo ovládané osoby

  
.....  
Ing. Tomáš Balcar  
místopředseda představenstva

  
.....  
Tomáš Buzin  
člen představenstva

Příloha č. 1 ke Zprávě o propojených osobách – Koncernová struktura k 30.9.2011



ZPRÁVA DOZORČÍ RADY O VÝSLEDKÁCH  
KONTROLNÍ ČINNOSTI,  
STANOVISKO DOZORČÍ RADY  
KE ZPRÁVĚ O VZTAZÍCH MEZI  
PROPOJENÝMI OSOBAMI, K ŘÁDNÉ  
ÚČETNÍ ZÁVĚRCE A K NÁVRHU  
NA ROZDĚLENÍ ZISKU/ÚHRADĚ ZTRÁTY

## Zpráva dozorčí rady společnosti Teplárna Liberec, a. s. o výsledcích kontrolní činnosti dozorčí rady ve fiskálním roce 2010/2011

Vážení akcionáři,

ve fiskálním roce 2010/2011 se uskutečnily celkem čtyři řádná zasedání dozorčí rady. Dozorčí rada společnosti dohlížela v souladu s příslušnými ustanoveními obchodního zákoníku a stanovami společnosti na výkon působnosti představenstva a uskutečňování podnikatelské činnosti společnosti. Dozorčí rada průběžně sledovala a projednávala hospodářské výsledky společnosti a stav jejího majetku. Na všech svých rozhodnutích ve fiskálním roce 2010/2011 se dozorčí rada usnesla jednomyslně. Dozorčí rada konstatuje, že jí byly představenstvem a vedením společnosti v průběhu celého uplynulého fiskálního roku poskytovány všechny podklady vyžádané pro činnost dozorčí rady. Na každém zasedání dozorčí rady se projednávání vybraných bodů programu zúčastnili přizvaní členové představenstva společnosti nebo zástupci vedení společnosti. Na základě těchto skutečností dozorčí rada konstatuje, že podnikatelská činnost společnosti Teplárna Liberec, a.s. byla uskutečňována řádně.

Dozorčí rada při své kontrolní činnosti ve fiskálním roce 2010/2011 neshledala žádné věcné ani formální nedostatky ve výkonu působnosti představenstva společnosti.

### Stanovisko k řádné účetní závěrce

Dozorčí rada přezkoumala řádnou účetní závěrku za účetní období 2010/2011 (od 1.10.2010 do 30.9.2011). Dozorčí rada tento dokument projednala na svém zasedání dne 15. 12. 2011. Dozorčí rada se dále v rámci tohoto zasedání seznámila se zprávou auditora PricewaterhouseCoopers Audit, s.r.o.. Vzhledem k výroku auditora, že účetní závěrka podává věrný a poctivý obraz finanční pozice společnosti k 30.září 2011, jejího hospodaření a peněžních toků za rok končící 30.září 2011 v souladu s českými účetními předpisy, doporučuje dozorčí rada valné hromadě schválit účetní závěrku za hospodářský rok 2010/2011.

### Stanovisko ke Zprávě o vztazích mezi propojenými osobami a k Výroční zprávě

Dozorčí rada přezkoumala Zprávu o vztazích mezi propojenými osobami a Výroční zprávu za účetní období 2010/2011 (od 1. 10. 2010 do 30. 9. 2011), vzala obě zprávy na vědomí a nemá k nim výhrady.

Tato Zpráva dozorčí rady byla projednána a schválena na zasedání dozorčí rady dne 20. 3. 2012

*Ing. Václav Hrách, Ph.D.*  
předseda dozorčí rady



NÁVRH PŘEDSTAVENSTVA NA ROZDĚLENÍ  
ZISKU Z VÝSLEDKU HOSPODAŘENÍ  
ZA ÚČETNÍ OBDOBÍ FISKÁLNÍHO  
ROKU 2010/2011, VÝPLATĚ DIVIDENDY  
A ÚHRADĚ NEUHRAZENÉ ZTRÁTY  
MINULÝCH LET

### Návrh na zúčtování zisku za účetní období od 1. 10. 2010 do 30. 9. 2011

Stav k 30. 9. 2011 dle auditované účetní závěrky:

	Položka	Stav (Kč)
účetní stav k 30.9.11	Základní kapitál	290 000 000,00
účetní stav k 30.9.11	Rezervní fond	2 251 189,55
účetní stav k 30.9.11	Sociální fond	76 014,26
účetní stav k 30.9.11	Nerozdělený zisk minulých let	18 661 596,91
účetní stav k 30.9.11	Neuhrazená ztráta minulých let	7 999 945,32
účetní stav k 30.9.11	Výsledek hospodaření běžného účetního období po dani	19 772 524,64
účetní stav k 30.9.11	Daň z příjmu splatná	-7 585 150,00
účetní stav k 30.9.11	Daň z příjmu odložená	1 812 526,50
účetní stav k 30.9.11	Výsledek hospodaření běžného účetního období před dani	25 545 148,14

Představenstvo akciové společnosti navrhuje valné hromadě schválit zúčtování hospodářského výsledku za fiskální rok 2010/2011 takto:

	Rozdělení zisku běžného období	Stav (Kč)
rozhodnutí VH	Příděl do rezervního f. z výsl.hospodaření f.r. 2010/2011 po dani	988 626,23
rozhodnutí VH	Převod zisku běžného období na nerozdělený zisk minulých let	18 783 898,41

	Výplata dividendy z nerozděleného zisku minulých let	Stav (Kč)
rozhodnutí VH	Nerozdělený zisk minulých let	37 445 495,32
rozhodnutí VH	Výplata dividendy z nerozděleného zisku minulých let	29 445 550,00

	Úhrada neuhrazené ztráty minulých let	Stav (Kč)
rozhodnutí VH	Neuhrazené ztráta minulých let	7 999 945,32
rozhodnutí VH	Úhrada ztráty z rezervního fondu	3 239 815,78
rozhodnutí VH	Neuhrazená ztráta minulých let po úhradě z rezervního fondu	4 760 129,54

Stav po navrženém zúčtování hospodářského výsledku za fiskální rok 2010/2011:

	Položka	Stav (Kč)
stav po schválení VH	Základní kapitál	290 000 000,00
stav po schválení VH	Rezervní fond	0
stav po schválení VH	Sociální fond	76 014,26
stav po schválení VH	Nerozdělený zisk minulých let	7 999 945,32
stav po schválení VH	Neuhrazená ztráta minulých let	4 760 129,54

V Liberci dne:

.....  
Ing. Tomáš Balcar  
místopředseda představenstva

.....  
Tomáš Buzín  
člen představenstva

**POZVÁNKA**

Představenstvo společnosti Teplárna Liberec, a. s.,  
IČ 622 41 672, se sídlem Liberec 4, tř. Dr. Milady Horákové 641/34a, PSČ 460 01,  
zapsané v obchodním rejstříku vedeném Krajským soudem v Ústí nad Labem, oddíl B, vložka 653

**svolává řádnou valnou hromadu**

kteřá se bude konat dne **30. března 2012 ve 13:00 hodin** v sídle společnosti  
v Liberci 4, tř. Dr. Milady Horákové 641/34a


**Pořad jednání:**

1. Zahájení řádné valné hromady a konstatování, zda je řádná valná hromada usnášeníschopná
2. Schválení jednacího řádu řádné valné hromady
3. Volba orgánů řádné valné hromady
4. Stanovisko auditora k účetní závěrce, Zprávě o podnikatelské činnosti a stavu majetku společnosti a Zprávě o vztazích mezi propojenými osobami
5. Zpráva dozorčí rady o výsledcích kontrolní činnosti, stanovisko dozorčí rady ke Zprávě o vztazích mezi propojenými osobami, k řádné účetní závěrce a k návrhu na rozdělení zisku/úhradě ztráty
6. Schválení účetní závěrky za období říjen 2010 – září 2011
7. Schválení Zprávy o podnikatelské činnosti a stavu majetku společnosti
8. Rozhodnutí o rozdělení zisku, výplatě dividendy a úhradě neuhrazené ztráty minulých let
9. Vyhodnocení plnění ukazatelů pro stanovení výše pohyblivé složky odměny za výkon funkce člena představenstva za období FR 2010/2011
10. Změny v orgánech společnosti
11. Závěr řádné valné hromady

Registrace účastníků řádné valné hromady proběhne v místě jejího konání od 12:00 hodin. Při registraci se akcionáři (fyzické osoby) prokáží předložením platného průkazu totožnosti, člen statutárního orgánu akcionáře (právnícké osoby) předloží a odevzdá též aktuální výpis z obchodního rejstříku ne starší tří měsíců, příp. jiný listinný doklad osvědčující oprávnění jednat jménem akcionáře, pokud toto nevyplývá z předloženého výpisu z obchodního rejstříku.

Jedná-li se o zástupce obce, prokáže se tento platným průkazem totožnosti a předloží úředně ověřené usnesení zastupitelstva obce o jeho delegování za obec na řádnou valnou hromadu. V případě zastupování akcionáře (fyzické osoby) se zmocněnec prokáže platným průkazem totožnosti a plnou mocí k tomuto účelu vystavenou s úředně ověřeným podpisem akcionáře. V případě zastupování akcionáře (právnícké osoby) se zmocněnec prokáže platným průkazem totožnosti a plnou mocí k tomuto účelu vystavenou s úředně ověřeným podpisem statutárního orgánu akcionáře a odevzdá též aktuální výpis z obchodního rejstříku akcionáře ne starší tří měsíců a příp. jiný listinný doklad osvědčující oprávnění statutárního orgánu akcionáře jednat jménem akcionáře, pokud toto nevyplývá z předloženého výpisu z obchodního rejstříku. Z plné moci musí vyplývat rozsah zástupcova zmocnění.

V Liberci dne 28. února 2012

  
Ing. Tomáš Balcar  
místopředseda představenstva

  
Tomáš Buzín  
člen představenstva