



STATUTÁRNÍ MĚSTO LIBEREC

9. zasedání zastupitelstva města dne: 25. 10. 2012

Bod pořadu jednání:

Změna usnesení - majetkoprávní vypořádání II. etapy silnice I/14 Liberec - Kunratice

Zpracoval: Mgr. Eva Bulířová
odbor, oddělení: Odbor ekonomiky a majetku, odděl. majetkové evidence a dispozic
telefon: 48 524 3312

Schválil: vedoucí oddělení Ivana Roncová, vedoucí oddělení majetkové evidence a dispozic
vedoucí odboru Ing. Zbyněk Karban, vedoucí odboru ekonomiky a majetku

Projednáno: RM 16.10.2012

Poznámka:

Předkládá: *Bc. Martina Rosenbergová, v.r.*
primátorka Statutárního města Liberec
Bc. Jiří Šolc, v.r. náměstek primátorky

Návrh usnesení

Zastupitelstvo města po projednání

z r u š u j e

usnesení č. 178/07/I/16 ze dne 29.11.2007

a s c h v a l u j e

prodej pozemků p.č. 3650/14, 3650/19 a 3651/6, oddělených dle GP č. 2709-236/2008, k.ú. Vratislavice nad Nisou, kupujícímu: ŘEDITELSTVÍ SILNIC A DÁLNIC ČR, se sídlem Na Pankráci 56, Praha 4, správa Liberec, Zeyerova 1310, Liberec, IČ: 65993390, za kupní cenu 6.653.760,- Kč.

Dotčené pozemky:

k.ú. Vratislavice nad Nisou

původní usnesení	výměra	současný stav	výměra	kupní cena (dle ZP)
p.č. 3650/17	125 m ²	zástavní právo (2.000.000.000,- Kč), nelze vypořádat	---	---
p.č. 3650/21	560 m ²	zůstane v majetku SML, ŘSD ČR nemá o tento pozemek zájem	---	---
p.č. 3650/23	6461 m ²	p.č. 3650/14 – část (dle GP p.č. 3650/14)	6461 m ²	3.101.280,- Kč
p.č. 3650/24	2090 m ²	p.č. 3650/19 – část (dle GP p.č. 3650/19)	2090 m ²	1.003.200,- Kč
p.č. 3651/9	5311 m ²	p.č. 3651/6 – část (dle GP p.č. 3651/6)	5310 m ²	2.549.280,- Kč
p.č. 3652/11	4144 m ²	zástavní právo (2.000.000.000,- Kč), nelze vypořádat	---	---
Celkem	---	---	13861 m ²	6.653.760,- Kč

Důvodová zpráva:

Zastupitelstvo města Liberec na svém zasedání, konaném dne 29.11.2007, schválilo usnesením č. 178/07 prodej pozemků p.č. 3650/17, 3650/21, 3650/23, 3650/24, 3651/9 a 3652/11 (bez lesních porostů) v k.ú. Vratislavice nad Nisou, a to Ředitelství silnic a dálnic ČR, se sídlem Na Pankráci 56, Praha 4, správa Liberec, Zeyerova 1310, Liberec, IČ: 65993390, za kupní cenu 8.971.680,- Kč (RM souhlasila na zasedání, konaném dne 20.11.2007, usnesením č. 577/07).

Jedná se o pozemky, na kterých byla realizována II. etapa silnice I/14 Liberec – Kunratice. V roce 2007 nebyl prodej výše uvedených pozemků uskutečněn z administrativních důvodů (jednalo se o lesní pozemky a odbor životního prostředí nevydal souhlas s dělením těchto pozemků). Z tohoto důvodu a po dohodě s ŘSD ČR byla privatizace těchto pozemků pozastavena, a to do doby kolaudace stavby. V současné době je již k dispozici pravomocné „Kolaudační rozhodnutí“ a ŘSD ČR požaduje majetkoprávní vypořádání. S ohledem na skutečnost, že některé pozemky jsou zatíženy zástavním právem ve prospěch České spořitelny a.s. a zbylé byly přečíslovány v souvislosti s vyhotovením nového geometrického plánu po výstavbě komunikace, je navržena změna usnesení. Kupní cena byla upravena s ohledem na předmět prodeje (stanovena na základě znaleckého posudku č. 1468/062/2005 (E) ze dne 8.4.2005). Výsledkem bude alespoň částečné vypořádání II. etapy silnice I/14 Liberec – Kunratice.

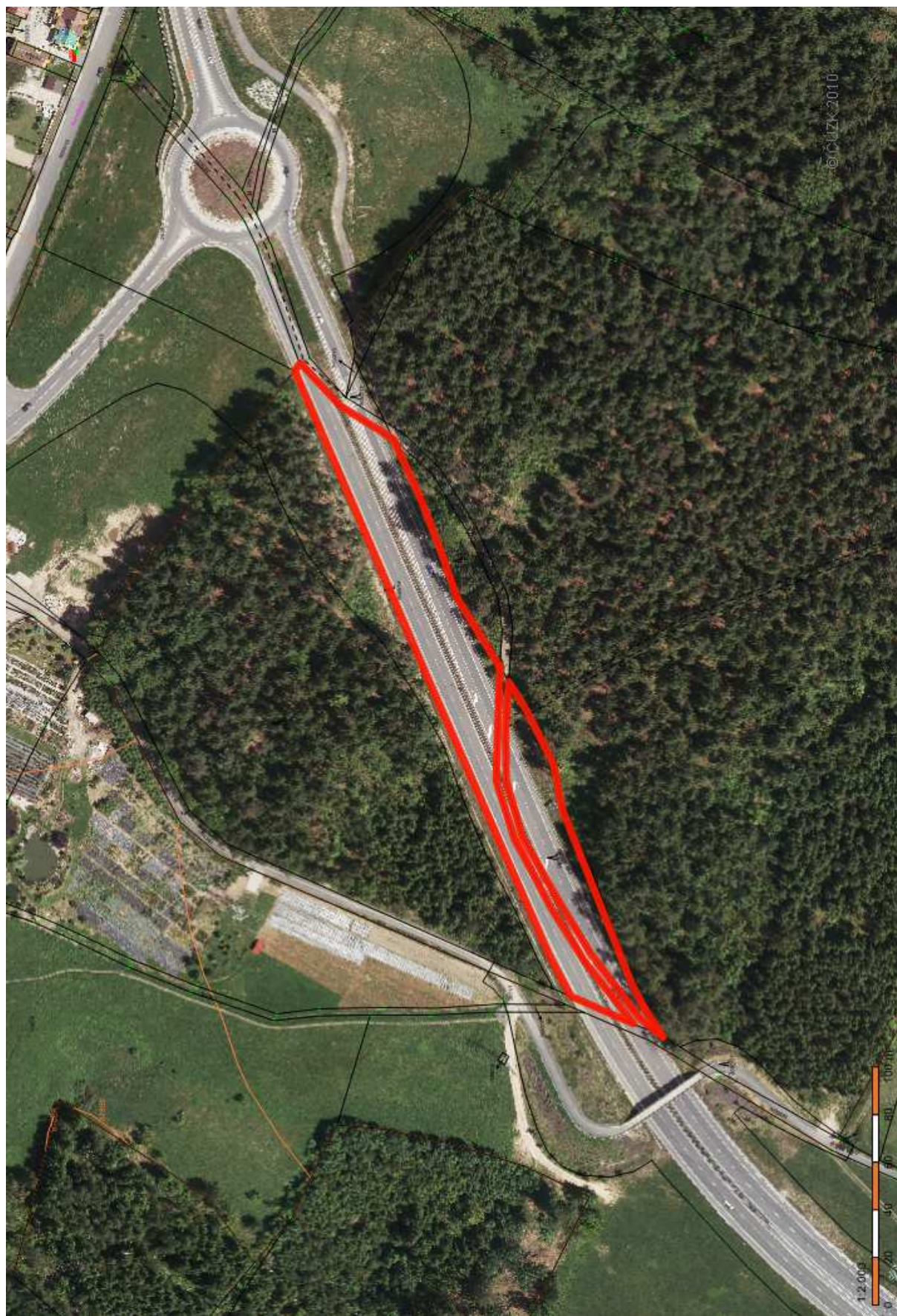
Oddělení majtkové evidence a dispozic změnu usnesení doporučuje.

Přílohy:

zákresy v katastrální mapě

kolaudační rozhodnutí

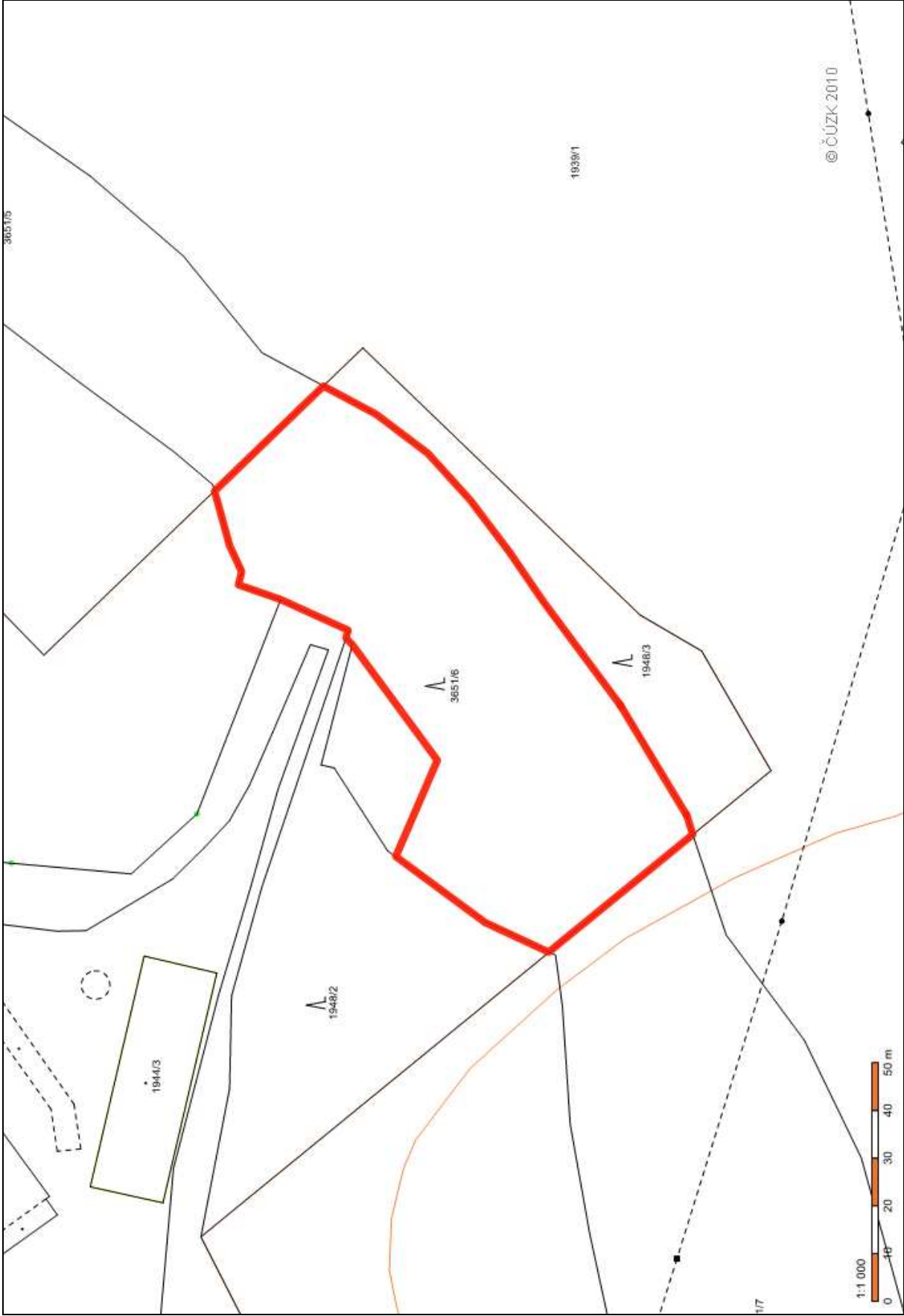
části pozemků p.č. 3650/14 a 3650/19





část pozemku p.č. 3651/6





Krajský úřad Libereckého kraje

odbor dopravy

Rozhodnutí nabylo právní moci dne:

18. 04. 2012

Datum vyznačení:

17. 05. 2012

Podpis:

[Podpis]



Liberecký kraj

Adresáti: dle rozdělovníku

ČÍSLO JEDNACÍ
OD 127/2012-7/280.13/Ap
KULK 23859/2012

OPRÁVNĚNÁ ÚŘEDNÍ OSOBA/LINKA/E-MAIL
Ing. Ivona Apková / 597
ivona.apkova@kraj-lbc.cz

LIBEREC
11. dubna 2012

KOLAUDAČNÍ ROZHODNUTÍ

Krajský úřad Libereckého kraje, odbor dopravy, obdržel dne 13.2.2012 od Ředitelství silnic a dálnic ČR, IČ 65993390, se sídlem Na Pankráci 56, 145 05 Praha 4, návrh na vydání kolaudačního rozhodnutí pro stavbu: „Přeložka silnice I/14 Liberec – Kunratická“

Krajský úřad Libereckého kraje, odbor dopravy, jako speciální stavební úřad příslušný podle § 40 odst. 3 písmeno d) zákona č. 13/1997 Sb., o pozemních komunikacích, ve znění pozdějších předpisů, a podle § 120 odst. 1 a § 77 zákona č. 50/1976 Sb., o územním plánování a stavebním řádu (stavební zákon), ve znění pozdějších předpisů, po přezkoumání návrhu a na základě výsledku ústního jednání, spojeného s místním šetřením, **podle § 82 odst. 1 stavebního zákona**

povoluje trvalé užívání stavby

„Přeložka silnice I/14 Liberec – Kunratická“

v rozsahu dále uvedených objektů:

Komunikace:

- 101 – Přeložka silnice I/14
- 113 – MÚK – Tanvaldská ul.
- 115 – MÚK I/14 – Kunratická ulice
- 190 – Dopravní opatření
- 191 – Dopravní značení
- 192 – Příprava území
- 193 – Rekultivace ploch dočasného záboru

Mostní objekty:

- 207 – Most na I/14 přes Rochlickou ulici
- 210 – Most na I/14 přes Tanvaldskou ul. v km 2,700
- 214 – Most na I/14 přes MK v km 4,395
- 268 – Opěrná zeď v km 4,215 – 4,260 vlevo
- 271 – Opěrná zeď v km 3,250 vlevo

Inženýrské sítě:

- 336 – Stoka „F“ km 1,930 – 4,300
- 339 – Odvodnění MÚK I/14 – Tanvaldská ul.
- 340 – Odvodnění I/14 – Kunratická ulice
- 478 – V.O. křižovatky I/14 – Kunratická

Krajský úřad Libereckého kraje

Ú Jezu 642/2a • 461 80 Liberec 2 • tel.: + 420 485 226 610 • fax: + 420 485 226 272
e-mail: podatelna@kraj-lbc.cz • www.kraj-lbc.cz • IČ: 70891508 • DIČ: CZ70891508
Datová schránka: c5kbvkv

Ostatní objekty:

- 801** – Vegetační úpravy
817 – Protihluková clona v km 1,800 – 2,000 vlevo
818 – Protihluková clona v km 1,850 – 2,000 vpravo
820 – Protihluková clona v km 4,250 – 4,300 vlevo

na následujících pozemcích:

katastrální území Rochlice u Liberce, parcelní čísla:
2236 (dle geometrického plánu č. 1800 - 236/2008)

katastrální území Vratislavice nad Nisou, parcelní čísla:
1820/2, 1820/4, 1820/22, 1820/23, 1820/24, 1820/25, 1820/30, 1820/33, 1820/34, 3654/10, 3655/4, 3659 (dle geometrického plánu č. 2749 - 345/2008)
1883/4, 1883/32, 1886/1, 3652/1, 3652/11, 3653/1, 3653/4, 3653/5, 3653/6, 3654/5, 3653/7 (dle geometrického plánu č. 2726 - 236/2008)
2667/1, 2667/3, 3650/5, 3650/14, 3650/17, 3650/19, 3651/3, 3651/6 (dle geometrického plánu č. 2709 – 236/2008)

katastrální území Kunratice u Liberce, parcelní čísla:
360/7, 360/12 (dle geometrického plánu č. 220 – 236/2008)

Odůvodnění

Krajský úřad Libereckého kraje, odbor dopravy, jako příslušný speciální stavební úřad (dále jen speciální stavební úřad) obdržel dne 13.2.2012 od Ředitelství silnic a dálnic ČR, IČ 65993390, se sídlem Na Pankráci 56, 145 05 Praha 4 zastoupené ředitelem Ing. Josefem Jeníčkem Ředitelství silnic a dálnic ČR, správy Liberec, se sídlem Zeyerova 1310, 460 55 Liberec, návrh na vydání kolaudačního rozhodnutí pro stavbu: „Přeložka silnice I/14 Liberec – Kunratická“ v rozsahu dále uvedených stavebních objektů:

Komunikace: **101-** Přeložka silnice I/14, **113** - MÚK –Tanvaldská ul., **115-** MÚK I/14 – Kunratická ulice, **190** – Dopravní opatření, **191** – Dopravní značení, **192** – Příprava území, **193-** Rekultivace ploch dočasného záboru

Mostní objekty: **207** – Most na I/14 přes Rochlickou ulici, **210** – Most na I/14 přes Tanvaldskou ul. v km 2,700, **214** – Most na I/14 přes MK v km 4,395, **268** – Opěrná zeď v km 4,215 – 4,260 vlevo, **271-** Opěrná zeď v km 3,250 vlevo.

Inženýrské sítě: **336** – Stoka „F“ km 1,930 – 4,300, **339** – Odvodnění MÚK I/14 – Tanvaldská ul., **340** – Odvodnění I/14 – Kunratická ulice, **478** –V.O. křižovatky I/14 – Kunratická.

Ostatní objekty: **801** – Vegetační úpravy, **817** – Protihluková clona v km 1,800 – 2,000 vlevo, **818** – Protihluková clona v km 1,850 – 2,000 vpravo, **820** – Protihluková clona v km 4,250 – 4,300 vlevo.

Na uvedené objekty stavby bylo Krajským úřadem LK odborem dopravy vydáno stavební povolení č.j.: OD 1520.1/02-330/Ap ze dne 12.3.2003, které nabylo právní moci dne 18.4.2003 a stavební povolení č.j.: KULK 387/04/OD-330/Ap ze dne 26.3.2004, které nabylo právní moci dne 5.5.2004.

Kolaudačním rozhodnutím vydaném Krajským úřadem Libereckého kraje odborem dopravy pod č.j.: OD 313/2007-5/280.13/Ap, ze dne 2.5.2007, které nabylo právní moci dne 2.6.2007, byly povoleny k trvalému užívání stavby „Přeložka silnice I/14 Liberec – Kunratická“ tyto objekty:

Komunikace: **101-** Přeložka silnice I/14, **105** – MÚK I/14 – Klatovská ulice, **109** – MÚK I/14 – Rochlická ulice, **191** – Dopravní značení, **193-** Rekultivace ploch dočasného záboru

Mostní objekty a zdi: 202 – Most na I/14 přes Mosteckou ulice, 203 – Most na I/14 přes Poštovní náměstí, 204 – Most na I/14 přes Vesecký potok, 205 – Most na I/14 přes Nisu v km 1,311, 206 – Podchod pro pěší MÚK Rochlická, 257 – Opěrná zeď v km 0,773 – 0,869 v ose, 258 – Opěrná zeď v km 0,812 – 0,874 vpravo, 261 – Opěrná zeď v km 1,101 – 1,306 vpravo, 262 – Opěrná zeď v km 1,337 – 1,500 vpravo, 269 – Opěrná zeď v km 0,125 – 0,237 vpravo, 270 – Opěrná zeď u větve „A“ obj. 109

Inženýrské sítě: 331 – Stoka „A“ km 0,130 – 0,350, 332 – Stoka „B“ km 0,570 – 0,780, 333 – Stoka „C“ km 1,100 – 1,300, 334 – Stoka „D“ km 1,325 – 1,740, 335 – Stoka „E“ km 1,748 – 1,840, 338 – Odvodnění MÚK I/14 – Rochlická ulice, 341 – Odvodnění obj. 203, 471 – V.O. křižovatky I/14 – Doubská ulice, 474 – V.O. křižovatky – Zelené údolí.

Ostatní objekty: 801 – Vegetační úpravy, 812 – Protihluková clona v km 0,300 – 0,750 vlevo, 813 – Protihluková clona v km 0,700 – 1,300 vpravo, 814 – Protihluková clona v km 0,950 – 1,500 vlevo, 815 – Protihluková clona v km 1,500 – 1,800 vpravo, 816 – Protihluková clona v km 1,600 – 1,725 vlevo.

Dnem obdržení návrhu, tj. 13.2.2012 bylo zahájeno kolaudační řízení. Vzhledem ke skutečnosti, že žádost vykazovala nesrovnalosti, Krajský úřad Libereckého kraje, odbor dopravy při ústním jednání vyzval žadatele k odstranění vad. Dne 13.3.2012 obdržel Krajský úřad Libereckého kraje odbor dopravy od Ředitelství silnic a dálnic ČR doplněný návrh na vydání kolaudačního rozhodnutí. Tímto byl podaný návrh kompletní.

Výše uvedené stavební objekty byly realizovány v souladu s dokumentací ke stavebnímu řízení mimo objektu **SO 115 – MÚK Kunratická ulice**. Na základě požadavku odboru životního prostředí Magistrátu města Liberec o minimalizaci záborů lesní a zemědělské půdy přikročil investor k realizaci okružní křižovatky v tomto prostoru, čímž velmi eliminoval trvalé zábory lesní i zemědělské půdy. Se změnou křižovatky souvisí i změny odvodnění křižovatky SO 340, veřejné osvětlení VO 478 a protihlukové clony SO 820. Tyto změny nemají vliv na bezpečnost stavby a její provoz. **SO 115 – okružní křižovatka I/14 – Kunratická** - umožňuje připojení Kunratické ulice na přelomu silnice I/14 „a to větví „A“ – Obj. 115. Tato křižovatka je navržena jako malá okružní, což znamená, že vozidla na okruhu se nebudou proplétat. Vjezdy na okruh jsou jednopruhové a jsou odděleny dělicím pásem. Okružní pás je jednopruhový, návrhové prvky křižovatky umožňují plynulý průjezd vozidlům, rozměrným vozidlům je průjezd umožněn pojezdem přes střední dlážděné mezikruží. Součástí okružní křižovatky je větev „A“, která připojuje Kunratickou ulici na přeložku silnice I/14, navrhovaná rychlost je 40 km/hod. Okružní křižovatka má vnější průměr na vnější hraně vozovky 56 m, průměr středního ostrůvku je 38,80m. Niveleta okružní křižovatky je daná niveletou přeložky silnice I/14 a stávající Kunratickou ulicí. Okružní křižovatka byla provedena z ekonomických důvodů investora a z výhrad odboru životního prostředí se zábořem lesních pozemků a zemědělského půdního fondu, tímto řešením došlo k významné úspoře a snížení záborů.

SO 190 – dopravní opatření. Byly součástí průběhu celé stavby v jednotlivých fázích výstavby, úplné uzavírky, omezení dopravy. Na dopravní opatření byla vydaná samostatná rozhodnutí.

SO 191 – dopravní značení. Bylo provedeno na základě rozhodnutí KULK – odboru dopravy.

SO 207 – most na silnici I/14 přes Rochlickou ulici - Levý most - nosná konstrukce spojitá předpjatá deska o 4 polích rozpětí 18,66+24,59+18,75+12,86, konstrukční výška 1,10m, šířka 14,35, volná šířka vozovky 12,25. Betonová svodidla a na nich jsou osazeny protihlukové panely. Pravý most - nosná konstrukce spojitá předpjatá deska o 4 polích rozpětí 13,24+19,33+35,36+19,21, konstrukční výška 1,10m, volná šířka vozovky 14,35m. Oba mosty jsou opatřeny betonovými svodidly a na nich jsou osazeny protihlukové panely. Vozovka na mostě je živíčná. Opěry a mezilehlé opěry jsou založeny hlubinně na pilotách.

SO 214 – most na I/14 přes MK v km 4,395 - Monolitická železobetonová rámová konstrukce, tloušťka horní desky 0,65m s náběhy 2m vetknuté do stěn, tl.stěn je 0,80m. Délka přemostění šikmá je 10,43 m , rozpětí 11,31m , délka nosné konstrukce 12,19 m. Kužely násypů u křídel jsou zpevněny gabionovými opěrnými zdmi.

SO 268 – opěrná zeď v km 3,910 – 4,050 vlevo - Po dokončení zemních prací „zářezu“ přeložky silnice I/14 v km 3,920 – 4,040 byl zjištěn skalní výchoz. Na základě této skutečnosti byla změněna koncepce objektu SO 268 z původní gabionové zdi na ochranu zářezového svahu geomříží magmat. Ochrana je nutná s ohledem na možné zvětrávání skály.

SO 271 – opěrná zeď v km 3,209 – 3,280 vlevo - Pro výstavbu opěrné zdi je použitý vázaný gabion, pletivo z galvanizovaného ocelového drátu. Na výplň gabionů je použité kamenivo , které nepodléhá povětrnostním vlivům. Celková délka gabionové zdi je 48 m výška od 2,50 – 9,50 m.

SO 336 – stoka F km 1,930 – 4,400 (stavební povolení bylo pouze po km 4,300) Tento objekt řeší odvodnění komunikace v úseku 1,930 – 4,400.

SO 340 - odvodnění OK I/14 – Kunratická. Jedná se o odvodnění větve „A“ uličními vpustěmi s napojením na stoku „E“

SO 478 - V.O. OK I/14 – Kunratická. V rámci SO 115 – OK Kunratická bylo vybudované veřejné osvětlení.

SO 801 - vegetační úpravy km 1,835 – 4,880. Vegetační úpravy byly provedeny dle projektové dokumentace na svazích komunikace a plochách dočasného záboru ozeleněním, výsadbou keřů , listnatých a jehličnatých stromů.

SO 817 – protihluková clona v km 1,800 – 2,000 vlevo - Protihluková clona je rozdělena na dvě části, první část je zhotovena v hraně násypu větve C křižovatky MÚK Rochlická, druhá část v hraně násypu silnice I/14 v km 1,926 – 1,998. Protihluková clona je z recyklovaného plastu a tvrzeného skla. Založení je na železobetonových pilotách a na základových patkách. Výška protihlukové clony je 4,00m , délka 158 m , rozteče sloupů jsou 2,00m a 4,00 m . Únikové východy jsou v místě přesahu protihlukové clony na mostě a mimo most, šířka průchozího prostoru je min. 1,0 m . Ochrana protihlukové clony je ocelové svodidlo.

SO 818 – protihluková clona v km 1,850 – 2,000 vpravo - Protihluková clona je rozdělena na dvě části, první část je zhotovena v hraně násypu větve B křižovatky MÚK Rochlická , druhá část v hraně násypu silnice I/14 v km 1,926 – 1,998. Protihluková clona je z recyklovaného plastu a tvrzeného skla. Založení je na železobetonových pilotách a na základových patkách. Výška protihlukové clony je 4,00m , délka 158 m , rozteče sloupů jsou 2,00m a 4,00 m . Únikové východy jsou v místě přesahu protihlukové clony na mostě a mimo most, šířka průchozího prostoru je min. 1,0 m . Ochrana protihlukové clony je ocelové svodidlo.

SO 820 - protihlukové clony v km 4,140 – 4,303 - Protihluková clona je z recyklovaného plastu se zvukovou neprůzvučností a tvrzeného skla. Založení je na železobetonových pilotách. Výška protihlukové clony je 2,50 a 3,50 m , rozteče sloupků 2,00 a 4,00m, délka 1.části vlevo, která ochraňuje zástavbu na Kunratické ulici je 140,00 m a 2.část chrání zástavbu vpravo délky 78,00m.

SO 113 – MÚK I/14 – Tanvaldská ulice - Výstavbou mimoúrovňové křižovatky v místě křížení se stávající ulicí Tanvaldskou je umožněno dopravní spojení Vratislavic nad Nisou se silnicí I/14. Tento stavební objekt obsahuje větve „A“ umožňuje dopravní napojení Vratislavic nad Nisou s ulicí Tanvaldskou, větve „B“ spojuje směr Jablonec nad Nisou s ulicí Tanvaldskou, větve „C“ připojení ulice U Síla, a větve „D“ zajišťuje spojení silnice I/14 ve směru z Vratislavic nad Nisou do Jablonce nad Nisou. Součástí tohoto stavebního objektu je úprava ulice Tanvaldské v úseku od křižovatky do pivovaru po připojení větve „C“.

SO 210 – most na I/14 – Tanvaldská ulice - Most převádí silnici I/14 přes ulici Tanvaldskou, přesypaný monolitický železobetonový rámový most o jednom poli.

SO 339 – odvodnění MÚK I/14 – Tanvaldská ulice - Tento stavební objekt zajišťuje odvodnění dešťových vod z MÚK Tanvaldská dvěma stokami do zatrubněného Pivovarského potoka.

Dále uvedené stavební objekty nebyly realizovány z níže uvedených důvodů:

SO 272 – opěrná zeď v km 1,611 – 1,654 vlevo. Tato zeď měla zajišťovat vzrostlou lípu v ulici Staré Rochlické. Vzhledem ke skutečnosti, že došlo k rozlomení lípy bleskem, odbor životního prostředí SML dal souhlas k jejímu pokácení a proto bylo bezpředmětné opěrnou zeď realizovat.

SO 361 – norné stěny v km 1,280 – 1,400. Tyto objekty byly dokladované v rámci kolaudace 1. etapy do které územně patřily.

So 213 – most na větvi „A“ přes I/14 v km 4,093. Z ekonomických důvodů a z výhrad odboru životního prostředí k záboru lesního, půdní a zemědělské půdy, byla realizována pouze okružní křižovatka, místo původně zamýšlené mimoúrovňové křižovatky.

Písemností ze dne 13.3.2012 č.j.: OD 127/2012-4/280.13/Ap, speciální stavební úřad oznámil účastníkům řízení a dotčeným orgánům státní správy zahájení kolaudačního řízení a zároveň svolal ústní jednání. Návrh na vydání kolaudačního rozhodnutí speciální stavební úřad přezkoumal v celém rozsahu, zejména pak při ústním jednání, které se konalo dne 29.3.2012. Z jednání byl pořízen protokol, který je součástí spisu. Speciální stavební úřad v souladu s § 22 odst. 3 vyhlášky č. 132/1998 Sb projednal změnu stavby týkající se objektu SO 115, při kolaudačním řízení a spojil kolaudační řízení s řízením o změně stavby dle § 78 odst. 2 a § 81 odst. 4. stavebního zákona.

Podklady pro vydání kolaudačního řízení uvádíme níže:

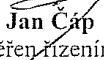
- úředně ověřené geometrické plány č. 1800 - 236/2008 (katastrální území Rochlice u Liberce), č. 2749 - 345/2008, č. 2726 - 236/2008, č. 2709 – 236/2008 (katastrální území Vratislavice nad Nisou), č. 220 – 236/2008 (katastrální území Kunratice u Liberce), zpracované firmou GEODET s.r.o., Svojsíkova 849/7, 460 01 Liberec 1, který byl úředně ověřen úředně oprávněným zeměměřičským inženýrem Ing. Janem Čermákem, odsouhlasený Katastrálním úřadem pro Liberecký kraj.
- protokoly o předání a převzetí prací
- Krajská hygienická stanice Libereckého kraje se sídlem v Liberci, souhlas ze dne 8.11.2011 č.j.: KHSLB 25741/2011
- Regionální úřad vojenské dopravy Hradec Králové, Komenského 224, 500 01 Hradec Králové (souhlas ze dne 16.3.2012 č.j.: MOCR 10774-2/2012-1397)

V kolaudačním řízení byla konstatována kladná stanoviska spolupůsobících dotčených orgánů státní správy. Stavba vyhovuje obecným technickým požadavkům. Skutečné provedení ani užívání stavby k určenému účelu nebudou ohrožovat zájmy společnosti, životní prostředí ani jiné veřejné zájmy. Na stavbě nebyly zjištěny závady ohrožující veřejné zájmy nebo jinak bránící řádnému a nerušenému užívání stavby k určenému účelu. V kolaudačním řízení posoudil speciální stavební úřad všechny výše uvedené podklady, které mu byly v souladu se stavebním zákonem předloženy. Stanoviska dotčených orgánů státní správy nebyla záporná ani protichůdná. Na základě výše uvedeného, speciální stavební úřad rozhodl tak, jak je uvedeno ve výroku tohoto rozhodnutí.

Poučení

Proti tomuto rozhodnutí lze do 15 dnů ode dne doručení podat odvolání k Ministerstvu dopravy ČR v Praze podáním učiněným u Krajského úřadu Libereckého kraje, odboru dopravy.

Otisk úředního razítka


Ing. Jan Čáp
pověřen řízením odboru dopravy



Rozdělovník

Účastníci řízení dle § 78 stavebního zákona a § 27 odst. 1 správního řádu

1. Ředitelství silnic a dálnic ČR, IČ 65993390, se sídlem Na Pankráci 56, 145 05 Praha 4 *zastoupené* Ing. Josefem Jeníčkem ředitelem Ředitelství silnic a dálnic ČR, Správa Liberec, sídlem Zeyerova 1310, 460 55 Liberec *zastoupené* Olgou Kalousovou, IČ 67851142, Čížkova 1105/6, Liberec 6 (osobně)

Účastníci řízení dle § 78 stavebního zákona a § 27 odst. 2 správního řádu

2. Statutární město Liberec, nám. Dr. E. Beneše 26, 460 73 Liberec (DS)
3. Krajská správa silnic LK, České mládeže 32, 460 06 Liberec 6 (DS)

Dotčené orgány státní správy

1. Krajský úřad Libereckého kraje, odbor kultury, památkové péče, tělovýchovy a sportu, cestovního ruchu, U Jezu 2a, 461 80 Liberec 2 (ZDE)
2. Krajské ředitelství policie Libereckého kraje Územní odbor služby Liberec Dopravní inspektorát, Pastýřská 3, Liberec 460 74 (DS)
3. Krajské ředitelství policie Libereckého kraje Odbor služby dopravní policie, Nám. Dr. E. Beneše 24, 460 32 Liberec, pracoviště: Dr. M. Horákové 361, 460 00 Liberec (DS)
4. Magistrát města Liberec Stavební úřad v Liberci (DS)
5. Magistrát města Liberec Odbor životního prostředí (DS)
6. Magistrát města Liberec Odbor dopravy (DS)
7. Městský obvod Vratislavice n. N., Tanvaldská 50, 463 11 Liberec 30 (DS)
8. Krajská hygienická stanice Libereckého kraje se sídlem v Liberci, Husova tř. 64, Liberec 1 (DS)
9. Ministerstvo životního prostředí, Odbor výkonu státní správy V, tř. 1.máje 97, 460 01 Liberec (DS)
10. Povodí Labe, státní podnik, Víta Nejedlého 951, 500 03 Hradec Králové (DS)
11. ČR ministerstvo obrany, Tychonovova 1, 160 01 Praha 1 (DS)
12. ČR ministerstvo obrany VUSS, Na Valech 76, 412 43 Litoměřice
13. Regionální úřad vojenské dopravy Hradec Králové, CVD, Komenského 224, 500 01 Hradec Králové

Na vědomí

1. VALBEK, spol. s r. o., Vaňurova 505/17, 460 02 Liberec (DS)
2. Hasičský záchranný sbor LK krajské ředitelství, Barviřská 29/10, 460 01 Liberec 3 (DS)
3. Severočeské vodovody a kanalizace, a. s., Sladovnická 1082, 463 11 Liberec 30 (DS)
4. RWE Energie, a.s., Klíšská 940, 400 01 Ústí nad Labem (DS)
5. Drážní úřad, sekce stavební, Wilsonova 80, 121 06 Praha 2 (DS)
6. Správa železniční dopravní cesty, s.o. Správa dopravní cesty severovýchodní Čechy, IČ 70994234, U Fotochemy 259, 501 01 Hradec Králové
7. Správa železniční dopravní cesty, s.o., Stavební správa západ se sídlem v Praze, IČ 70994234, Sokolovská 278/1955, 190 00 Praha
8. Telefónica O2 Czech Republic, a.s., Nerudovo nám. 120/6, 461 39 Liberec *zasílací adresa*: DLSS Liberec, P.O.Box 56, 130 76 Praha (DS)
9. UPC ČR a.s., Sázavská 2, 460 10 Liberec (DS)