



# STATUTÁRNÍ MĚSTO LIBEREC

10. zasedání zastupitelstva města dne: 29. 11. 2012

## Bod pořadu jednání:

**Žádost o.p.s. Středisko pro ranou péči Liberec o finanční příspěvek na poskytování sociální služby rané péče rodinám dětí se zdravotním postižením v Liberci na rok 2013**

**Zpracovala:** Pavlína Háková, referent sociálních služeb

odbor, oddělení: humanitní

telefon: 48 524 4982

**Schválil:** vedoucí oddělení

vedoucí odboru Jaroslava Nývltová, pověřená zastupováním funkce

**Projednáno:** v RM dne 20.11.2012

**Poznámka:**

**Předkládá:** *Bc. Martina Rosenbergová, v.r.  
primátorka Statutárního města Liberec*

## Návrh usnesení

Zastupitelstvo města po projednání

***s c h v a l u j e***

poskytnutí finančního příspěvku o.p.s. Středisko pro ranou péči Liberec na poskytování sociální služby rané péče rodinám dětí se zdravotním postižením v Liberci na rok 2013 ve výši 980 tis. Kč

## ***a u k l á d á***

1. Jaroslavě Nývltové, pověřené zastupováním funkce vedoucího odboru humanitního, zajistit uzavření smlouvy s o.p.s. Středisko pro ranou péči Liberec v souladu se Směrnicí rady města č. 2/2012 RM o zadávání veřejných zakázek SML
2. Ing. Zbyňkovi Karbanovi, vedoucímu odboru ekonomiky a majetku, zajistit v rozpočtu roku 2013 navýšení rozpočtové položky 5169 Nákup sociálních služeb pro liberecké občany o 980 tis. Kč

## Důvodová zpráva

Dne 3.10.2012 požádala ředitelka o.p.s. Středisko pro ranou péči Liberec paní PaedDr. Alexandra Bečvářová o poskytnutí finančního příspěvku na sociální službu „raná péče“ pro rodiny dětí se zrakovým, pohybovým, mentálním, kombinovaným postižením a rodiny vychovávající dítě s poruchami autistického spektra.

Středisko pro ranou péči je dle registru poskytovatelů sociálních služeb jediným poskytovatelem této služby v Libereckém kraji, službu poskytuje nepřetržitě od roku 1994. Aktivně se účastní procesu komunitního plánování sociálních služeb regionu Liberec.

Služby rané péče jsou jako i ostatní sociální služby financovány vícezdrojově. Zdrojem mohou být státní dotace, příspěvky a dary nadací a sponzorů, **příspěvky, granty a dotace od měst a obcí**. Finanční spoluúčast obce na poskytování sociální služby daným poskytovatelem výrazně ovlivňuje možnost získat prostředky ze státního rozpočtu prostřednictvím MPSV. **Vícezdrojové financování služeb s podporou obce je jedním z hodnotících kritérií při posuzování žádosti o dotace MPSV.**

Středisko poskytuje v současné době služby rané péče **25 rodinám** s dítětem s postižením v raném věku v Liberci. Náklady na poskytování služby rané péče na jednu rodinu činily v roce 2011 cca 42 tis. Kč a v roce 2012 předpokládá organizace obdobnou částku. **Rozpočet organizace na poskytování služby rané péče na rok 2012 je 5.881.000,- Kč.** Do listopadu 2012 je služba rané péče pro rodiny dětí s postižením v LK hrazena z prostředků projektu IP 1 – Služby sociální prevence v Libereckém kraji. **Pro rok 2013 bude organizace opětovně žádat o neinvestiční státní dotaci z MPSV a bez finanční spoluúčasti měst, jejichž rodinám je služba poskytována nebude možné službu zajistit.**

Z výše uvedených důvodů žádá o.p.s. Středisko pro ranou péči o poskytnutí finančního příspěvku na sociální službu rané péče rodinám dětí se zdravotním postižením žijícím v Liberci na rok 2013 ve výši 980 tis. Kč.

**Odbor humanitní doporučuje radě a následně zastupitelstvu města schválit poskytnutí finančního příspěvku o.p.s. Středisko rané péče Liberec na poskytování sociální služby rané péče rodinám dětí se zdravotním postižením v Liberci na rok 2013 ve výši 980 tis. a o tuto částku navýšit rozpočtovou položku 5169 Nákup sociálních služeb pro liberecké občany v rozpočtu roku 2013.**

Příloha č.1: Žádost o finanční příspěvek ze dne 3.10.2012

Příloha č. 2: Výroční zpráva Střediska pro ranou péči za rok 2011

Vážená paní  
Bc. Martina Rosenbergová  
primátorka Statutárního města Liberec  
nám. Dr. E. Beneše 1  
460 01 Liberec

**Statutární město Liberec**  
Doruceno: 04.10.2012  
CJ MML 134705/12  
listy: 2 přílohy: 1



mmlbes4a84a5de

V Liberci dne 3. 10. 2012

Žádost o finanční příspěvek na poskytování služby rané péče rodinám dětí se zdravotním postižením v Liberci na rok 2013

Vážená paní primátorko,

žádáme Vás o projednání a poskytnutí finančního příspěvku na službu raná péče pro rodiny dětí se zrakovým, pohybovým, mentálním, kombinovaným postižením a rodiny vychovávající dítě s poruchami autistického spektra. Tato služba je rodinám dětí od narození do sedmi let ze zákona poskytována bezplatně. Naše organizace služby rané péče zaměřené na podporu vývoje dítěte s postižením a podporu pečující rodině poskytuje v našem městě od roku 1994. Je jediným poskytovatelem této služby v Libereckém kraji.

Základním cílem rané péče a odborných služeb poskytovaných naší organizací je podpořit vývoj dítěte a podpořit rodinu tak, aby zvládla péči o své dítě s postižením, aby dítě vyrůstalo v rodině, v komunitě, ve které se narodilo, aby žilo mezi svými vrstevníky život srovnatelný s jejich a aby rodina i dítě s postižením žila běžný život s minimální podporou speciálních institucí.

K tomuto cíli směřujeme díky vysoké profesionalitě a odbornosti celého týmu rané péče, díky odborně vedeným programům zaměřeným na diagnostiku a podporu využití všech možností, dovedností a nadání dítěte, díky programu Provázení, jehož obsahem je podpora celé rodiny.

Programy rané péče probíhají zejména v přirozeném prostředí dítěte, v jeho rodině (vzhledem ke zdravotnímu stavu dítěte, jeho nízkému věku zde probíhá často i funkční diagnostika). Konzultace v rodině jsou doplněny o ambulantní individuální a skupinové programy ve středisku a společné programy zaměřené na předávání informací, získávání dovedností rodičů v technikách stimulace vývoje dítěte, sdílení a vzájemná podpora rodin.

Služby rané péče jsou financovány vícezdrojově. To je podmínka a pravidlo pro financování sociálních služeb i pro přidělování neinvestičních státních dotací na sociální služby. Zdroje financování služeb rané péče jsou tedy zřejmé: státní dotace, příspěvky a dary nadací a sponzorů, příspěvky, granty a dotace měst.



Náklady na poskytování služby rané péče na jednu rodinu byly v roce 2011 cca 42 tisíc, v roce 2012 předpokládáme obdobnou částku. Rozpočet organizace na poskytování služby rané péče na rok 2012 je 5.881 tisíc.

Středisko poskytuje v současné době služby rané péče 25 rodinám s dítětem s postižením v raném věku v Liberci. Lze předpokládat, že vzhledem k růstu počtu dětí s diagnózou autismu a dětí se závažnými kombinovanými postiženími bude potřeba rané péče, nároky na odbornost programů a intenzitu podpory služby stoupat. Středisko každoročně žádá o příspěvky všechny obce, jejichž občanům služby poskytuje.

Do listopadu 2012 je služba raná péče pro rodiny dětí s postižením v Libereckém kraji hrazena z prostředků IP 1 – Služby sociální prevence v Libereckém kraji. Pro rok 2013 budeme na zajištění služby žádat opět o neinvestiční státní dotaci. Bez finanční spoluúčasti měst, jejichž rodinám je služba poskytována, nebudeme schopni službu zajistit.

Žádáme Vás proto o poskytnutí finančního příspěvku na službu rodinám dětí se zdravotním postižením žijícím v Liberci na rok 2013. Předběžný hrubý odhad nákladů pro tuto skupinu rodin na rok 2013 je 980 tisíc.

Děkujeme za pochopení a věříme, že zvážíte podílení se na financování preventivní služby raná péče, která velmi důležitým způsobem přispívá k udržení a výchově dítěte s postižením v rodině.

S úctou

PaedDr. Alexandra Bečvářová  
ředitelka

Příloha: Výroční zpráva Střediska pro ranou péči Liberec, o.p.s. za rok 2011



# STŘEDISKO PRO RANOU PÉČI LIBEREC, o.p.s.



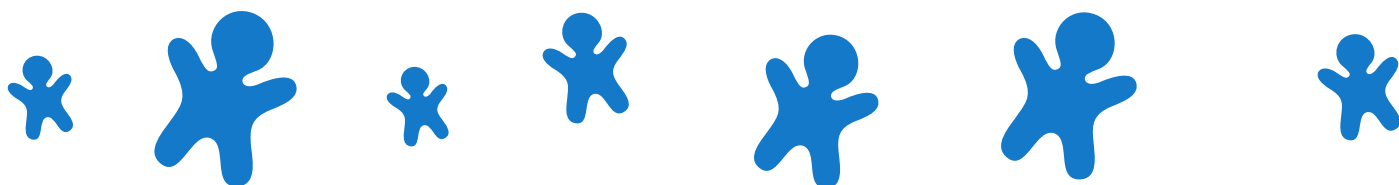
## Výroční zpráva



Středisko  
pro ranou péči  
Liberec, o.p.s.

# 2011

Středisko pro ranou péči Liberec, o.p.s. je k 1.1.2011 nástupnickou organizací Střediska rané péče SPRP Liberec



## Fotografie z konzultací v rodině



## Informačně zážitková akce "Všechno jde, i když trochu jinak"



# Obsah



1. Slovo úvodem.....	1
2. Poslání a cíle.....	2
3. Činnost Střediska v roce 2011.....	3
4. Orgány Střediska a tým Střediska.....	9
5. Projekty realizované v roce 2011.....	12
6. Z dopisů rodičů.....	14
7. Ekonomické údaje.....	15
8. Poděkování.....	17
9. Zpráva auditora.....	19



# 1. Slovo úvodem



## ROK 2011 – ROK OSAMOSTATNĚNÍ A ZMĚNY PRÁVNÍ FORMY, ROK VELKÉHO ÚSILÍ A NADĚJE

Dne 1.1.2011 zahájilo svoji činnost Středisko pro ranou péči Liberec, o.p.s., jako nástupnická organizace Střediska rané péče SPRP Liberec. Změnu právní formy a osamostatnění jsme připravovali velmi zodpovědně v průběhu roku 2010 tak, aby se chystané změny nedotkly negativním způsobem našich klientů – rodin s dětmi s postižením, průběhu a kvality služeb, ani dobré pověsti a další budoucnosti samostatné organizace.

Poskytování služby všem klientům bylo převedeno na nové Středisko k 1.1. 2011 na základě písemného souhlasu rodičů a dodatku ke Smlouvě o poskytování služeb. Majetek Střediska rané péče SPRP Liberec byl novému subjektu Středisku pro ranou péči Liberec, o.p.s. zapůjčen a v listopadu 2011, po ukončení poněkud zdlouhavé likvidace původního Střediska, byl formou daru převeden na nástupnickou organizaci.

Středisko tedy v tomto roce nadále poskytovalo služby stejným klientům, tým Střediska zůstal nezměněn, adresa Střediska i identifikátor služby zůstaly též stejné. Změnily se některé kontaktní údaje.

Pro Středisko a celý tým, který všechny formální i neformální náležitosti samostatného fungování a změny právní formy zajišťoval, to byl rok velmi náročný. Podařilo se nám zpracovat nové metodiky služby, nová pravidla a směrnice. Museli jsme uzavřít nové smlouvy s dodavateli, zajistit informovanost o nové podobě a kontaktech Střediska v celé oblasti působnosti.

V tomto roce se rozvinula i spolupráce s bývalými středisky Společnosti pro ranou péči v Praze a Plzni, která stejně jako liberecké středisko volila změnu právní formy a osamostatnění. Nyní sdílíme společné symboly, logo, webové stránky, spolupracujeme v oblasti informování o rané péči, máme společnou část informačních materiálů, organizujeme společné vzdělávací, supervizní a kazuistické akce, spolupracujeme v oblasti zpracování a aktualizace metodických postupů služby. Spolupráce těchto tří středisek, která svojí působností pokrývají téměř celou oblast Čech, nám všem usnadnila složité období nutných změn a je pro nás příslibem i oporou pro budoucí fungování a zajištění růstu profesionální úrovně služby raná péče. Tato střediska se v roce 2011 stala společným vydavatelem časopisu pro rodiče dětí s postižením a pro veřejnost s názvem Raná péče.

Chtěla bych poděkovat celému týmu Střediska pro ranou péči Liberec, který dokázal s optimismem a velkým nasazením vlekoucí se změnový proces zvládnout, najít si v něm příležitost a impulzy k rozvoji programů rané péče, rozvoji organizace, motivaci k prohlubování své vlastní kvalifikace.

Chtěla bych poděkovat všem přátelům, příznivcům, dárcům, spolupracovníkům, kolegům z návazných organizací, sociálním pracovníkům, úředníkům na obcích, městech, krajích. Díky jejich pochopení, vstřícnosti, důvěře v naši organizaci a ve smysl poskytovaných služeb rané péče, se nám podařilo projít procesem oddělení od SPRP a vstoupit s nadějí a rozvojovými vizemi do 18. roku existence Střediska a poskytování služeb rané péče v oblasti Libereckého, Královéhradeckého a Ústeckého kraje.

**PaedDr. Alexandra Bečvářová**  
**Statutární zástupce organizace**

## 2. Poslání a cíle



### Poslání

Poskytujeme odborné služby, podporu a pomoc rodinám, ve kterých vyrůstá dítě se zrakovým či jiným postižením nebo ohrožením vývoje v raném věku. Stavíme na vlastních silách a schopnostech každého člena rodiny. Snažíme se umožnit rodičům nebo zákonným zástupcům vychovávat dítě v jeho přirozeném prostředí a podpořit vývoj dítěte tak, aby dokázalo plně využít všechny své možnosti, schopnosti a nadání.

### Cíle

- Veřejnost i odborníci vědí o službách rané péče.
- Rodina je o službách včas informována.
- Rodina získá veškeré dostupné informace:
  - o metodách, pomůckách a postupech práce s dítětem, které má zdravotní postižení nebo jehož vývoj je ohrožen;
  - o svých právech a nárocích (dávky a výhody sociálního zabezpečení, získávání rehabilitačních a zdravotních pomůcek);
  - o dalších službách a zařízeních (respítní péče, předškolní zařízení, speciálně pedagogická centra atd.);
  - o kontaktech na odborníky.
- Rodiče umí používat vhodné metody podpory svého dítěte.
- Dítě dosáhne maximálního možného rozvoje svých schopností a dovedností.
- Rodina se cítí jistá v samostatném rozhodování o možnostech a budoucnosti své a svého dítěte a způsobech péče o ně.

### Působnost a cílová skupina:

<b>Liberecký kraj:</b> -rodiny dětí se zdravotním postižením nebo ohrožením vývoje v oblasti: zrakové, mentální a pohybové -rodiny dětí s kombinovaným postižením -rodiny dětí s poruchou autistického spektra	<b>Královéhradecký a Ústecký kraj:</b> -rodiny dětí se zrakovým postižením -rodiny dětí s kombinovaným postižením
--	---

Doba poskytování služeb je od narození do nejvýše 7 let věku dítěte.

### 3. Činnost Střediska v roce 2011



Středisko poskytovalo v roce 2011 službu raná péče 154 rodinám s dětmi se zdravotním postižením nebo ohrožením vývoje, nově bylo do péče přijato 40 rodin.

Služby jsou zaměřeny na podporu vývoje dítěte a podporu rodiny, probíhají především formou konzultací odborných pracovníků přímo v rodině dítěte s postižením nebo ohrožením zdravého vývoje. Terénní služby jsou doplněny o nabídku ambulantních programů.

V tomto roce byl zpracován rozvojový plán Střediska pro ranou péči Liberec na období pěti let (2011 – 2016). Jeho schválení proběhlo za účasti PhDr. Jaroslavy Sýkorové a zástupce kraje Bc. Václava Strouhala. Dále byly dopracovány a schváleny nové metodiky služby - Metodika zajišťování kvality, Metodika rozvoje zrakového vnímání (stimulace zraku a zrakového tréninku), Metodika podpory vývoje dítěte s mentálním, pohybovým a kombinovaným postižením a s ohrožením vývoje, Metodika podpory dítěte s poruchou autistického spektra, Metodika individuálního plánování, Metodika přechodu ze služby rané péče do návazných programů a postupně je dopracována Metodika podpory rodiny.

Zástupci Střediska se aktivně účastnili komunitního plánování v jednotlivých městech a informovali veřejnost o službě raná péče.

V průběhu roku jsme pořádali pro rodiny dětí s postižením Kluby rodičů, v červnu se uskutečnilo Letní setkání pro rodiny.

Středisko rané péče Liberec, o. p. s. je držitelem osvědčení kvality, tzv. Garance, kterou pracovištěm naplňujícím standardy rané péče uděluje Asociace pracovníků v rané péči (APRP). Středisko rané péče Liberec je zároveň aktivním členem této celostátní profesní organizace, jejímž posláním je udržení a rozvoj služby a oboru.

#### **Služby poskytované bezplatně:**

##### **Terénní služby**

Terénní služby tvoří převážnou část poskytovaných služeb. Jedná se o pravidelné konzultace v domácím prostředí rodiny, případně v předškolním zařízení, doprovázení rodiny k lékařům a na úřady. Poradkyně rané péče a další odborníci navštěvují rodiny v jejich přirozeném prostředí. Podporují vývoj dítěte, poskytují podporu a odborné konzultace rodičům a provázejí je při výchově jejich dětí. Obsah jednotlivých setkání vychází z cílů stanovených v individuálním plánu služby a z aktuálních potřeb rodiny.

- Konzultace v rodině zahrnuje zpravidla přímou práci s dítětem, poradenství v oblasti výchovy a používání vhodných pomůcek, sociální poradenství a předávání kontaktů. Snahou konzultujících odborníků je vycházet při činnostech a hrách zaměřených na podporu vývoje dítěte s postižením z každodenních situací, zapojovat všechny členy rodiny, a tak podporovat pocit sounáležitosti celé rodiny. Součástí konzultací je také poradenství a pomoc s vyhledáváním a zařazením dítěte do předškolního a školního zařízení.

Klientům služby jsou v rámci možností zapůjčovány stimulační pomůcky a hračky pro práci s dítětem s postižením. Klienti mají dále možnost zapůjčení odborné literatury z knihovny Střediska.



### **Ambulantní služby**

Ambulantní služby probíhají v prostorách Střediska nebo v jiných pronajatých prostorách. Jedná se zejména o:

- Vstupní jednání s žadatelem o službu (rodina s dítětem s postižením), kterého se kromě rodiny s dítětem účastní odborný tým Střediska pro ranou péči. Součástí jednání je dle potřeby diagnostika dosaženého stupně psychomotorického vývoje dítěte, posouzení úrovně zrakových funkcí dítěte, screening poruch autistického spektra. Výstupy z jednání a diagnostiky jsou podkladem pro individuální plánování průběhu služby.
- Kontrolní a výstupní posouzení zrakových funkcí dítěte, stimulace rozvoje zrakového vnímání, zrakový trénink.
- Konzultace k podpoře pohybového vývoje dítěte.
- Semináře pro rodiče a kluby rodičů. Rodiče si vybírají témata, která je ve vztahu k péči a výchově dítěte s postižením zajímavá. Středisko vyhledává odborníky na danou problematiku, kteří mohou v rámci klubů rodičů nebo odborných seminářů zodpovědět jejich otázky.
- Setkávání rodin – Středisko pořádá zpravidla 1x ročně setkání rodin. Na setkání jsou zvané všechny rodiny, které jsou v současné době klienty Střediska a dále rodiny se staršími dětmi po dobu tří let po ukončení péče. Setkání se konají v Liberci, nabízejí pestrý program pro děti a jsou příležitostí prožít příjemné společné odpoledne.
- Ambulantní programy podpory vývoje dítěte.

### **Časopis Raná péče**

Časopis Raná péče, který vychází dvakrát ročně, vydáváme ve spolupráci se Střediskem pro ranou péči Plzeň a Ranou péčí Eda. Časopis je určen nejen pro naše klientské rodiny, jeho smyslem je také rozšiřování povědomí o službě raná péče mezi odbornou i laickou veřejností. Časopis přináší základní informace z činnosti středisek, aktuality z oblasti sociální péče, informace o novinkách v oblasti rehabilitace, rozhovory s odborníky pracujícími s dětmi se zdravotním postižením, recenze nových knih a v neposlední řadě také příspěvky, ohlasy a nápady rodičů. Jednotlivá čísla jsou věnována vždy jednomu základnímu tématu – v letošním roce to bylo „Hmatové vnímání a podpora jeho rozvoje u dětí s postižením“ a „Sourozenci – o nich a od nich“, zabývající se problematikou dopadu zdravotního postižení dítěte na jeho zdravé sourozence.



V časopise Raná péče má naše Středisko vyčleněný prostor pro placenou inzerci.

Inzerci zajišťuje Mgr. Lucie Hejralová  
e-mail: [lucie.hejralova@ranapecce.eu](mailto:lucie.hejralova@ranapecce.eu)  
tel.: 724 400 832

### **Letní setkání**

Letní setkání rodin dětí s postižením se již tradičně uskutečnilo v prostorách pavilonu F Jedličkova ústavu v Liberci. Pro děti byly připraveny hry, soutěže a další doprovodné aktivity, jako výroba polštářků, canisterapie, soutěž o nejhezčí masku. Největší úspěch měla určitě „cukrárna“, v níž si děti měly možnost vlastnoručně zdobit dortíky. Počasí nám přálo, a tak jsme mohli celý program uspořádat na zahradě zalité letním sluncem a všichni dohromady si užít odpoledne plné pohody, zábavy a hezkých zážitků.

Akci Letní setkání pro rodiny podpořily Nadace Škola hrou, Jizerské pekárny, spol. s.r.o. a SKY restaurant, s.r.o.



### **Kluby rodičů**

V tomto roce jsme uspořádali kluby klubů pro rodiče s odbornými tématy, která vycházela z přání a potřeb rodičů. V závěru roku jsme pořádali klub laděný v adventním duchu, spojený s prezentací pomůcek a hraček několika firem. U předvánočního povídání probíhala ochutnávka domácího vánočního cukroví a také výměna receptů. Tento klub tak nahrazoval tradiční vánoční setkání klientských rodin, které nebylo možné z finančních důvodů uskutečnit.



### **Služby poskytované za úhradu**

- Pobytový kurz pro rodiny - kurz pořádá Středisko v případě, že se podaří zajistit finanční prostředky na jeho konání. Mohou se ho účastnit celé rodiny včetně sourozenců. Kurz rodičům umožňuje získat nové informace, náměty, postupy a inspirace pro činnosti s dítětem, navázat kontakty s jinými rodiči v podobné životní situaci a prožít společně radostné chvíle.
- Časopis Raná péče.
- Diagnostika zrakových funkcí u dětí, které nejsou klienty Střediska. Je poskytováno pouze v případě, že má Středisko na diagnostiku kapacitu.

### **Další činnost střediska**

#### **Nové prostory**

Od ledna 2011 byl zahájen provoz v rozšířených prostorách Střediska v objektu domu Matoušova 453. Nové prostory poskytují soukromí pro jednání s rodiči. K dispozici máme místnost s hernou na společná setkávání, kluby rodičů a semináře a speciálně zařízenou místnost pro podporu zrakového vnímání dítěte, která slouží k vyšetření zraku dítěte a k ambulantním konzultacím. V nových prostorách se konají všechna jednání s rodiči včetně vstupního jednání zaměřeného na mapování potřeb rodiny, diagnostiku dítěte a další ambulantní programy.

Projekt „Vybavení prostor Střediska pro ambulantní programy rané péče“ byl finančně

podpořen nadačním příspěvkem Nadace ČEZ.



### Navázání spolupráce s Univerzitou Hradec Králové

V roce 2011 navázalo naše Středisko spolupráci se Sdružením pediatrů v okrese Hradec Králové. Naše poradkyně se zúčastnily několika seminářů, na nichž prezentovaly pediatrům a zdravotním sestřím služby poskytované Střediskem.

V závěru roku jsme také navázali spolupráci s Univerzitou Hradec Králové. Byla domluvena naše účast, přednášky a prezentace na konferenci Pedagogické dny, která proběhne v příštím roce.

### Akce pro veřejnost

Naše Středisko bylo v roce 2011 zapojeno do komunitního plánování sociálních služeb v těchto městech:

- |                      |           |
|----------------------|-----------|
| - Česká Lípa         | - Jaroměř |
| - Děčín              | - Jičín   |
| - Jablonec nad Nisou | - Liberec |

26.5. 2011 - Účast na Veletrhu poskytovatelů sociálních služeb v Libereckém kraji.

15.6. 2011 - Prezentace na Dni zdravotně postižených, Jablonec nad Nisou.

14.-16.9. 2011- Účast na 2. Konferenci pracovníků v rané péči v ČR, Olomouc.

23.11.2011 - Prezentace služeb rané péče v rámci Prezentace sociálních služeb pro Sdružení pediatrů v okrese v Hradec Králové.

30.11. 2011 - Informačně – zážitková akce v Krajské vědecké knihovně Liberec „Všechno jde, i když trochu jinak“.

### Akce "Všechno jde, i když trochu jinak"

Naše Středisko pořádalo již podruhé informačně - zážitkovou akci „Všechno jde, i když trochu jinak“ v Krajské vědecké knihovně v Liberci. Návštěvníci měli možnost vyzkoušet si běžné denní činnosti a hry s brýlemi simulujícími různé zrakové postižení. Mohli použít speciální pomůcky pro nevidomé, vyzkoušet si možnosti alternativní a augmentativní komunikace používané u dětí s autismem a shlédnout tematicky zaměřené dokumentární filmy. Během celé akce se zájemci seznámili s činností našeho Střediska, s poskytovanými službami a se stimulačními pomůckami a hračkami používanými pro podporu jednotlivých oblastí vývoje u dětí s mentálním, pohybovým, smyslovým nebo kombinovaným postižením a u dětí s poruchou autistického spektra.



## **Přehled služeb poskytnutých rodinám dětí se zdravotním postižením v roce 2011**

### **Počet klientských rodin**

Počet klientských rodin Střediska v uplynulém roce	154
Počet klientů, u kterých byla péče zahájena v roce 2011	40
Počet klientů, u kterých byla péče ukončena v roce 2011	33

### **Přehled poskytnutých služeb**

Počet vstupních jednání s žadateli o službu, diagnostika	49
z toho přijatých	40
Počet terénních konzultací (cca 2 - 3 hod.)	811
z toho počet konzultací v rodině	732
z toho počet konzultací v rodině s dalším odborníkem	56
z toho počet ostatních terénních konzultací (v MŠ, ZŠ apod.)	23
Počet ambulantních konzultací	52
Počet doprovázení klienta k lékaři, na úřady, případně do jiných institucí	25
Diagnostika dětí s postižením	
posouzení úrovně zrakových funkcí dítěte	79
CARS (škála dětského autistického chování)	14
posouzení pohybového vývoje	38
Počet telefonických konzultací	524
Počet písemných kontaktů a konzultací	964
Počet výpůjček (knihy a pomůcky)	2153

### **Akce pro klienty**

Datum	
7.2.	Klub rodičů na téma Hipoterapie - Ing. Věra Lantelme-Faisan
21.3.	Klub rodičů na téma Speciální vzdělávání, integrace – výhody a nevýhody - Mgr. Renata Paříková
2.5.	Klub rodičů na téma Alternativní přístupy u fyzioterapie dětí se zdravotním postižením – Ing. Lenka Mazánková
3.10.	Klub rodičů na téma Orofaciální stimulace – PaedDr. Mária Jancíková
28.11.	Adventní klub rodičů
23.6.	Letní setkání

### **Plány a vize pro příští rok**

Vzhledem k vysokému počtu žadatelů o službu a zvýšení kapacity služby budou na počátku roku 2012 na základě uskutečněného výběrového řízení přijaty další dvě poradkyně rané péče. V příštím roce plánujeme rozšíření nabídky ambulantních programů o skupinovou a individuální muzikoterapii. Program povede lektorka Zuzana Maličká, Dis.

V červnu roku 2012 se uskuteční Pobytový kurz pro rodiny s dětmi s postižením.

V průběhu roku budou pokračovat pravidelné Kluby rodičů, témata budou opět plánována ve spolupráci s klientskými rodinami.

Naším cílem je poskytovat služby rané péče všem oprávněným žadatelům, rodinám dětí s postižením, co nejdříve od přijetí jejich žádosti a to zejména formou konzultací v jejich přirozeném prostředí, v jejich rodině.



## 4. Orgány Střediska a tým Střediska



V roce 2011 ukončila pracovní poměr jedna poradkyně rané péče, jedna poradkyně nastoupila na mateřskou dovolenou a dvě byly přijaty.

Od dubna 2011 Středisko nemá administrativní pracovníci. Její úkoly byly rozděleny mezi tým, v případě nutnosti jsme spolupracovali s externí administrativní pracovníci.

Všichni odborní pracovníci (poradkyně rané péče, koordinátor sociálních služeb, manažer a metodik) mají vysokoškolské vzdělání. Průběžně si kvalifikaci prohlubují a doplňují své znalosti absolvováním kurzů, studiem odborných materiálů, účastí na seminářích, stážích, konferencích, kazuistických setkáních a dalších akcích v oboru sociální práce a podpory vývoje dítěte. Vzdělávání pracovníků probíhá na základě zpracovaných individuálních vzdělávacích plánů, které vycházejí ze specializace každého odborného pracovníka.

### **Orgány Střediska:**

Členové správní rady:           - Mgr. Miroslava Bartošová  
  - Mgr. Petra Cihlová  
  - Mgr. Martina Herynková

Členové dozorčí rady:       - Mgr. Lucie Magerová  
  - Ing. Jana Pokorná  
  - Eva Štanclová

Ředitelka společnosti:       - PaedDr. Alexandra Bečvářová.

V průběhu účetního období nedošlo ke změně ve složení správní a dozorčí rady.

### **Odborný tým střediska**

#### **Ředitelka**

PaedDr. Alexandra Bečvářová

#### **Koordinátorka sociálních služeb**

Mgr. Lucie Hejralová

#### **Poradkyně rané péče**

Mgr. Nicole Bicková

Mgr. Olga Knajflová

Bc. Kateřina Čechlovská

Mgr. Milena Urbanová

Bc. Jana Doležalová

Mgr. Malgorzata Sedlmayerová

Mgr. Michaela Prošková

Mgr. Kateřina Povová

## Ostatní konzultanti

PaedDr. Mária Jancíková

Mgr. Irena Horáčková

	počet osob	přepočteno na úvazky	počet hodin (DPP)
HPP	12	8,7	
DPP- konzultanti pro podporu vývoje dítěte	2		184
DPP- výpomoc při akcích pro rodiny, administrativa, externí lektori	21		503

## Vzdělávání pracovníků

Vzdělávání pracovníků bylo organizováno ve dvou rovinách. První rovina byla koncipována jako společné semináře, druhá rovina je individuální a vychází z plánů vzdělávání odborných pracovníků.

Ve Středisku probíhaly pod vedením PhDr. Jaroslavy Sýkorové z občanského sdružení INSTAND konzultace ke standardům kvality sociálních služeb, dále jsme se účastnili kasuistických seminářů s dalšími poskytovateli sociální služby raná péče.

Úzkou spoluprací, týkající se výměny informací a zkušeností v otázkách kvality sociálních služeb jsme v tomto roce navázali se Střediskem pro ranou péči Plzeň, o.p.s. a Ranou péčí EDA, o.p.s.

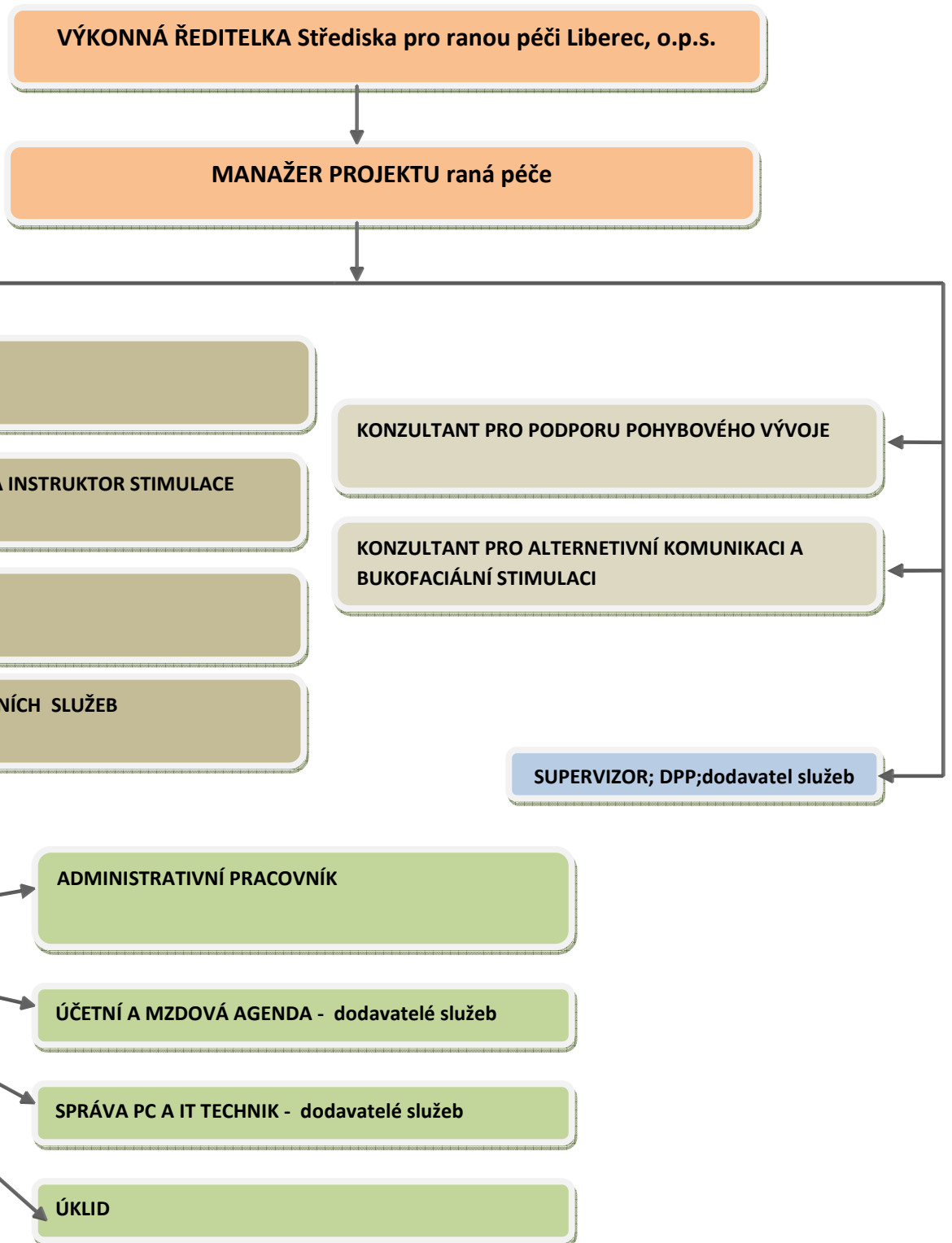
Poradkyně rané péče si podle své specializace dále prohlubovaly své znalosti v oblasti podpory vývoje dítěte a podpory rodiny v akreditovaných kurzech.

Naše Středisko bylo aktivním účastníkem na 2. Konferenci pracovníků v rané péči v ČR.

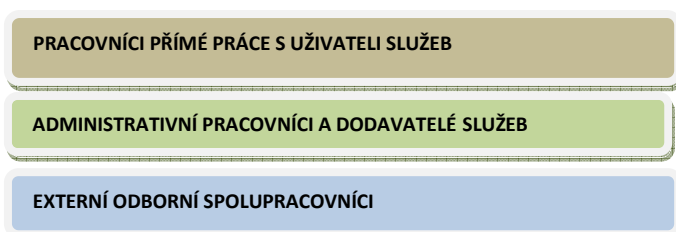
## Přehled kurzů absolvovaných v roce 2011

-Komunikace s klientem v poradenství	-Rozhovor - nástroj pomoci
-Vývojová diagnostika dětí s kombinovaným postižením I.	-Podpora komunikačních dovedností dětí raného věku
-Vzdělávací seminář ke standardu číslo 2, 7 a 14	-1. Českomoravský den syndromu fragilního X chromozomu
-Jak diagnostikovat poruchy pozornosti s hyperaktivitou a impulzivitou – pedagogická diagnostika ADHD	-Systemická práce s rodinou
	-Můžeme pomoci dítěti s ADHD?

## Organogram



### LEGENDA:



## 5. Projekty realizované v roce 2011



### Služby rané péče pro rodiny dětí se zdravotním postižením v Libereckém kraji

Služby rané péče pro rodiny dětí se zdravotním postižením v Libereckém kraji jsou od října roku 2009 financovány z projektu reg. CZ.1.04/3.1.00/05.00023 „IP 1 Služby sociální prevence v Libereckém kraji“, realizovaném podle rozhodnutí OP LZZ-ZS22-12/2009. Středisko zajišťuje cílové skupině tyto služby v celé oblasti Libereckého kraje.



Finanční prostředky na zajištění služby v Libereckém kraji v roce 2011: **2 860 554 Kč**.

### Projekt "Zajištění programu stimulace zraku pro děti se zrakovým postižením v rámci služeb rané péče poskytovaných Střediskem pro ranou péči Liberec" byl realizován s pomocí nadačního příspěvku "Nadačního fondu Českého rozhlasu ze sbírky Světluška". Nadační příspěvek 250 000 Kč.

Projekt byl zaměřen na posílení kapacity programu stimulace zraku v souladu s počtem klientů zařazených do programu stimulace zraku, s potřebou diagnostických vyšetření funkcí zraku, metodického vedení programu, efektivního plánování a vedení stimulace zraku v jednotlivých rodinách. Cílem programu bylo maximální využití zachovalých zrakových schopností dítěte, omezení dopadu zrakového postižení dítěte na jeho celkový vývoj, na jeho začlenění do kolektivu vrstevníků a běžný život rodiny i dítěte.



### Projekt „Svítání“ - zapůjčení vozidla Škoda Fabia Combi

Od roku 2009 používá Středisko pro poskytování služeb rané péče rodinám dětí se zrakovým a kombinovaným postižením v celé oblasti působnosti vozidlo Škoda Fabia. V tomto roce bylo automobilem v rámci služby ujeté 16 855 km a uskutečněno 247 konzultací v rodinách dětí s postižením. Automobil sloužil i k dopravě pomůcek a materiálu na různé akce, které Středisko během roku pořádalo.

Konzultace poradců a dalších odborníků v rodinách jsou základem služby rané péče. Vozidla jsou pro terénní charakter služby nezbytnou podmínkou.



**Projekt „Vybavení prostor Střediska pro ambulantní programy rané péče“ byl realizován díky nadačnímu příspěvku 250 000Kč, který nám poskytla Nadace ČEZ.**

Obsahem tohoto projektu bylo vybavení nově pronajatých prostor v těsné blízkosti sídla Střediska. Vybavení prostor bylo pečlivě zváženo tak, aby v nich bylo možné zajistit služby, které nelze poskytovat v rodině. Jedná se především o vstupní jednání se zájemci o službu, diagnostická vyšetření, ambulantní konzultace a další programy rané péče pro rodiny, jako jsou vzdělávací semináře, kluby rodičů, setkávání rodin, individuální a skupinová muzikoterapie, individuální konzultace k podpoře vývoje dítěte a jednání s klientskými rodinami.



**Projekt „Auto není cíl, ale nezbytný prostředek“ byl podpořen nadačním příspěvkem 50 000Kč Nadace Leontinka.**

Projekt byl zaměřen na částečné krytí nákladů spojených s provozem automobilů pro terénní služby. Zajištění vozidel pro konzultace v rodinách a finanční prostředky na provoz aut jsou nezbytnou podmínkou pro poskytování služeb rané péče.



**Projekt „Setkání rodin dětí se zdravotním postižením“ byl podpořen nadačním příspěvkem 10 000Kč Nadace Škola hrou.**

Cílem projektu bylo uspořádání celodenního setkání rodin s dětmi se zdravotním postižením. Pro děti byly připraveny soutěže, výtvarné a pohybové aktivity, pohádka, kterou děti samy pomáhají hrát, zpívání a další činnosti. Akci moderoval herec libereckého Naivního divadla Marek Sýkora, který se dlouhodobě účastní aktivit s dětmi s postižením a jejich rodiči a dokáže citlivě reagovat na jejich potřeby a pocity.

## 6. Z dopisů rodičů



### Hodnocení služby

Díky rané péči jsme poznali bezvadné lidi, odborníky, kterým není lhostejný život dětí, které to nemají zrovna jednoduché. Máme možnost půjčovat si krásné hračky, knihy, pomůcky, které pomáhají při rozvoji našich dětí. Od naší bezvadné paní poradkyně máme spoustu informací, jak s chlapci pracovat, co více rozvíjet, kde jsou již dobří. A hlavně je to krásný pocit, že cítíme souznění a víme, kam se obrátit pro radu či pomoc. Každý měsíc se těšíme na její příjezd a máme velikou radost, jaký pokrok chlapci dělají. Moc děkujeme středisku za záslužnou práci.

#### **Tokárovi**

Středisko rané péče jsem oslovila před téměř dvěma roky, to bylo dceři necelých 5 let. Bohužel jsem se pro tuto službu rozhodla velmi pozdě. Neměla jsem jasnou představu a myslela si, že nám nemají co nabídnout. Raná péče mi ale pomohla otevřít oči a přestat se dívat na svou postiženou dceru jako na miminko a začít s ní pracovat dle jejích možností. Za tu krátkou dobu se podařilo dcerku v mnoha oblastech rozvinout. Raná péče nám též ukázala, jakou cestou jít dál ve vzdělávání naší dcerky, a i za to jim patří velký dík.

#### **Kateřina Novotná**

Jsem maminka pětiletého autíka s oční vadou. SRP Liberec je pro nás velmi přínosné. Pomáhá nejen radou, zapůjčením literatury, prověřenými tipy na lékaře, poradny, i osobními konzultacemi v rodinném prostředí, pořádáním odborných seminářů a kulturních akcí pro děti. Nemluvě o zapůjčení hraček, pomůcek, apod., které si doma vyzkoušíme a zjistíme, zda-li věc zakoupit či ne. Kdykoliv potřebuji radu, není problém komunikovat po telefonu nebo PC. Tímto bych zároveň chtěla naší poradkyni a celému kolektivu SRP Liberec poděkovat. S pozdravem

#### **Pavla Cýrusová**

Rádi bychom velice a z celého srdce chtěli poděkovat celému kolektivu rané péče Liberec, především naší poradkyni, paní Janě Doležalové. Všem veliký dík za Vaší práci. Jste úžasní, jak pomáháte rodinám s postiženými dětmi. Pro nás to byl veliký přínos, veliká podpora.

Moc děkujeme také za psychickou podporu naší poradkyni, za odbornou konzultaci, půjčování speciálních pomůcek, hraček, poskytování kontaktů na odborníky. Pomoc při získání nadačního příspěvku na kočárek, doporučení na úřad na zakoupení pomůcky (iPAD je úžasná věc). Velice oceňujeme, že za námi mohla naše hodná poradkyně dojíždět.

Moc Vám přejeme, abyste měli dostatek financí na to, abyste tuto činnost mohli provozovat co možná nejdéle. Je to veliká pomoc, podpora všem rodinám, které nevědí, co si počít, jaké jsou možnosti a způsoby. Co vše lze udělat pro naše dětičky, abyste podpořil co nejlépe jejich vývoj, všechny schopnosti, zařazení do společnosti, snížení co nejvíce negativních vlivů postižení na kvalitu života dítěte. Umožnit našim dětem žít běžným a důstojným způsobem života.

#### **Nedvídkovi**

## 7. Ekonomické údaje



### Informace o výnosech v členění podle zdrojů

<b>VÝNOSY</b>	<b>2011</b>
Dotace MPSV	1 930 000,00
Dotace krajů	220 000,00
Dotace měst a obcí	180 000,00
IP 1 – Služby sociální prevence v Libereckém kraji	2 860 554,33
Ostatní tržby	16 700,00
Přijaté příspěvky a dary	530 000,00
Zúčtování fondů	12 390,00
Ostatní příjmy	176 010,37
Úroky na účtech	4 212,77
Kurzové zisky	15,66
Jiné ostatní výnosy (pojistné plnění a pod.)	110 137,83
<b>CELKEM</b>	<b>5 864 010,59</b>

### Informace o vývoji a stavu fondů k rozvahovému dni

	<b>STAV K 1.1.2011</b>	<b>ZMĚNA</b>	<b>KONEČNÝ STAV K 31.12.2011 V KČ</b>
Fond volné zdroje	40 000,00	+ 361 630,11	401 630,11
Fond Nadace Leontinka	0,00	+ 50 000,00	50 000,00

### Informace o stavu majetku a závazků k rozvahovému dni a o jejich struktuře

<b>POLOŽKA</b>	<b>ČÁSTKA v Kč</b>
DDNM	68 676,00
Samostatné movité věci	552 333,00
DDHM	1 930 167,38
Oprávký k DDNM	-68 676,00
Oprávký k DDHM	-1 930 167,38
Pokladna	19 448,00
Bankovní účet	830 738,95
Odběratelé	0,00
Poskytnuté zálohy	73 898,61
Dodavatelé	12 759,40
Přijaté zálohy	650 000,00

Závazky k zaměstnancům	194 973,00
Závazky ze sociálního zabezpečení	104 459,75
Ostatní přímé daně	30 695,00
Náklady příštích období	50 531,02
Příjmy příštích období	601 408,08
Dohadné účty pasivní	67 978,38

**Informace o celkovém objemu nákladů v členění na náklady vynaložené pro plnění obecně prospěšných služeb, pro plnění doplňkových činností a na vlastní činnost obecně prospěšné společnosti včetně výše nákladů na mzdu ředitele a na odměny členů správní rady a členů dozorčí rady**

Veškeré náklady byly použity pro plnění obecně prospěšných služeb.  
Celkové náklady dosáhly částky 5 869 570,87Kč.

<b>NÁKLADY</b>	<b>ČÁSTKA V KČ</b>
Spotřeba materiálu	958 514,12
Spotřeba energie	101 465,09
Opravy a údržba	211 113,13
Cestovné	48 619,00
Na reprezentaci	11 740,00
Ostatní služby	626 719,05
Mzdové náklady	2 857 728,00
Zákonné sociální a zdravotní pojištění	917 225,75
Ostatní daně a poplatky	18 846,00
Kursově ztráty	423,08
Jiné ostatní náklady	104 787,65
Odpisy majetku	12 390,00
Náklady na mzdu ředitele	12 000,00
Odměny členů správní rady	0,00
Odměny členů dozorčí rady	0,00
<b>NÁKLADY</b>	<b>5 869 570,87</b>



## 8. Poděkování



### Poděkování za finanční podporu Střediska a služby raná péče v roce 2011:

#### Státní správa:

Ministerstvo práce a sociálních věcí ČR

Liberecký kraj  
Královehradecký kraj

Ústecký kraj

#### Města a obce:

Fond Zdraví Statutárního města Liberec  
Město Jablonec nad Nisou  
Město Tanvald  
Město Český Dub  
Město Smržovka  
Město Raspenava  
Město Dvůr Králové nad Labem  
Město Česká Skalice

Město Hodkovice nad Mohelkou  
Město Jičín  
Město Harrachov  
Město Cvikov  
Město Rokytnice nad Jizerou  
Město Třebechovice pod Orebem  
Město Jaroměř

Obec Křižany  
Obec Pšánky  
Obec Jestřebí  
Obec Plavy  
Obec Noviny pod Ralskem  
Obec Dolní Branná

#### Nadace:

**Nadační fond Českého rozhlasu, sbírka Světluška** na projekt „Zajištění programu stimulace zraku pro děti se zrakovým postižením v rámci služeb rané péče poskytovaných Střediskem pro ranou péči Liberec“, částka **250 000 Kč**.



**Nadace ČEZ** na projekt „Vybavení prostor Střediska pro ambulantní programy rané péče“, částka **250 000 Kč**.



**Nadace Leontinka** na projekt „Svítání“, bezplatné zapůjčení auta Škoda Fabia pro služby rané péče.



**Nadace Škola hrou na projekt** „Setkání rodin dětí se zdravotním postižením“, částka **10 000 Kč**.

**Nadace Leontinka** na projekt „Auto není cíl, ale nezbytný prostředek“, částka **50 000 Kč**.



nadace leontinka

**Služba raná péče pro rodiny dětí se zdravotním postižením v Libereckém kraji** je financována z projektu reg. CZ.1.04/3.1.00/05.00023 „IP 1 Služby sociální prevence v Libereckém kraji“ realizovaném podle rozhodnutí OPLZZ-ZS22-12/2009. V roce 2011 činily finanční prostředky **2 860 554 Kč**.



### **Firmy a organizace:**

PSB-LBC, s.r.o.

Jizerské pekárny spol. s.r.o.

SKY restaurant s.r.o., Ing. Černá

Jostav, spol. s.r.o.

KOMPAKT, spol. s.r.o. za bezplatné zapůjčení vozidla zn. Renault Kangoo

Krajská vědecká knihovna v Liberci

### **Individuální dárci:**

Pavel Měchura

Alois Kohout

### **Dále děkujeme za spolupráci a podporu:**

MUDr. Kuchař – neurolog

Marek Sýkora

MUDr. Zobanová – oftalmolog

Blanka Vrbová

MUDr. Zalabová – oftalmolog

Hana Kubíková

MUDr. Dostálek – oftalmolog

Lenka Ševců

PaedDr. Jancíková – logoped

Lukáš Urban

Fakultní nemocnice v Motole, Centrum  
zrakových vad

**... všem dalším sponzorům, dárcům a příznivcům.**



**Ing. František Meierl** auditor č. o. 1160

### ZPRÁVA AUDITORA K VÝROČNÍ ZPRÁVĚ SPOLEČNOSTI Středisko pro ranou péči Liberec, o.p.s.

Ověřili jsme soulad výroční zprávy s účetní závěrkou za období 2011, která je obsažena v této výroční zprávě. Za správnost výroční zprávy je zodpovědné vedení společnosti. Naším úkolem je vydat na základě provedeného ověření výrok v souladu výroční zprávy s účetní závěrkou.

Ověření jsem provedl v souladu s Mezinárodními auditorskými standardy a souvisejícími aplikačními doložkami Komory auditorů České republiky. Tyto standardy vyžadují, aby auditor naplánoval a provedl ověření tak, aby získal přiměřenou jistotu, že informace ve výroční zprávě, které popisují skutečnosti, jež jsou též předmětem zobrazení v účetní závěrce, jsou ve všech významných ohledech v souladu s příslušnou účetní závěrkou. Jsem přesvědčen, že provedené ověření poskytuje přiměřený podklad pro vyjádření výroku auditora.

Podle mého názoru jsou informace uvedené ve výroční zprávě ve všech významných ohledech v souladu s výše uvedenou účetní závěrkou.

V Praze dne 4.6.2012

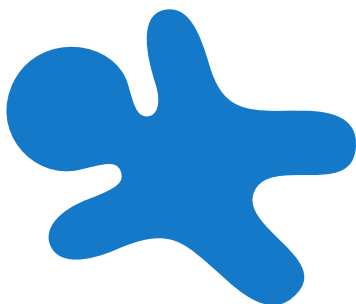
Ing. František Meierl - č.o. 1160  
Lačnovská 377/8  
155 21 Praha – 5, Zličín



razítko a podpis auditora

# Fotografie z letního setkání





**Středisko  
pro ranou péči  
Liberec, o.p.s.**



**Matoušova 406/20  
460 07 Liberec  
IČ: 287 31 191**

**tel.: 485 109 564, 724 400 832  
e-mail: [liberec@ranapecce.eu](mailto:liberec@ranapecce.eu)  
<http://www.ranapecce.eu>**

**bankovní účet vedený u ČSOB pod číslem: 240844675/0300**

