

# STATUTÁRNÍ MĚSTO LIBEREC

3. zasedání zastupitelstva města dne: 29. 3. 2012

## **Bod pořadu jednání:**

**Věc: Plánovací smlouva „Páteřní cyklotrasa ODRA – NISA Machnín – Chrastava úsek 0,000 – 0,771“**

**Zpracoval:**

Ing. Jitka Pířová,

odbor, oddělení:

odbor správy veřejného majetku

telefon:

5243 878

**Schválil:** vedoucí oddělení

vedoucí odboru

Bc. David Novotný, vedoucí odboru správy veřejného majetku

**Projednáno:**

na 5. schůzi rady města dne 6. 3. 2012

**Poznámka:**

**Předkládá:**

Bc. Martina Rosenbergová, v. r.  
primátorka města

Lukáš Martin, v.r.

náměstek pro rozvoj, dopravu a technickou infrastrukturu,

## *s c h v a l u j e*

uzavření plánovací smlouvy

„Páteřní cyklotrasa ODRA – NISA Machnín – Chrastava úsek 0,000 – 0,771“ a to mezi Libereckým krajem, U Jezu 642/2a, Liberec II, 461 80, IČ 708 91 508 a Statutárním městem Liberec,

*a ukládá*

Lukášovi Martinovi, náměstkovi pro rozvoj, dopravu a technickou infrastrukturu,

- a) po schválení plánovací smlouvy „Pátevní cyklotrasa ODRA – NISA Machnín – Chrastava úsek 0,000 – 0,771“, zajistit oboustranný podpis uvedeného smluvního dokumentu,

T: 03/2012

- b) po kolaudaci stavby a splnění všech podmínek daných plánovací smlouvou předložit „Darovací smlouvu“ radě města a následně zastupitelstvu města ke schválení.

KT:01/2013

## Důvodová zpráva

---

Na 17. zasedání rady města konaného dne 18. 10. 2011 byl schválen záměr zařazení nově vybudovaného úseku „Páteří cyklostrasy Odra – Nisa“ (jejímž investorem je Liberecký kraj), do běžné údržby prováděné Statutárním městem Liberec (SML). Dále byl odboru správy veřejného majetku uložena úkol předložit ke schválení radě města „Plánovací smlouvu“ na tuto akci.

Z uvedeného důvodu je nyní radě města předkládán návrh této plánovací smlouvy. Jedná se o vybudování cyklostrasy, která vede pře dvě katastrální území, a to Liberec a Chrastava. V rámci této výstavby dojde k rekonstrukci krytu komunikace, kdy dojde ke komplexní pokládce živičného povrchu, který bude přizpůsoben pro provoz cyklistů a lehké dopravy.

Připravovaná stavba bude realizována na p.p.č. 1000/3, 1145, které jsou ve vlastnictví Statutárního města Liberec vše v k.ú. Machnín, obec Liberec.

Po realizaci „Páteří cyklotrasa ODRA – NISA úsek Machnín – Chrastava úsek 0,000 – 0,771“, bude předmětná stavba realizovaná na pozemcích Statutárního města Liberec převedena do majetku SML a předána do správy a údržby SML.

*Pozn. pro úsek 0,771 - 2,825 bude plánovací smlouva uzavírána další smlouvou, protože tato část cyklostrasy vede i pozemcích, které jsou ve vlastnictví Lesů ČR a SŽDC s kterými bude tato problematika řešena samostatně.*

Kvalita předávaného díla bude zajištěna smluvními ustanoveními, které požadují provedení díla v souladu s platnou legislativou, technickými podmínkami a normami. Dále bude umožněno zástupci Statutárního města Liberec průběžně kontrolovat kvalitu prováděných prací v souladu s ustanoveními této smlouvy.

Dodržování kvality bude zaručeno následujícími ustanoveními smlouvy, které jsou uvedené v čl. 3:

- Dílo bude provedeno v souladu s českými, případně evropskými technickými normami a obecně závaznými právními předpisy. Dodavatel při realizaci zakázky dodrží rovněž resortní systém řízení jakosti „Obchodní podmínky staveb pozemních komunikací“, schválené MD-OI, č.j. 321/08–910-IPK/1 ze dne 9.4.2008 s účinností od 1.5.2008 a Technické kvalitativní podmínky staveb pozemních komunikací, schválené MD-OI, č.j. 653/07–910-IPK/1 ze dne 6.8.2007 s účinností od 1.9.2007, (dále jen TKP). Tento systém obsahuje soubor technických podmínek, které navazují na ČSN. Rekonstrukce komunikací a chodníků bude také splňovat požadavky vyhlášky č. 369/2001 Sb.
- Nejpozději 14 dní před zahájením stavby, která je předmětem této smlouvy bude zástupci Statutárního města Liberec předložen „**Program prací zhotovitele**“, a to včetně souvisejícího harmonogramu prací.
- Zástupci Statutárního města Liberec bude na darovaných částech stavby umožněno:
  - účast při předání staveniště vybranému dodavateli stavby
  - průběžnou kontrolu kvality a kvantity prováděných prací
  - po dobu provádění stavby fyzická přítomnost na stavbě, průběžné informování a komunikace s dodavatelem, projektantem, investorem,
  - každodenní schůzky s hlavním stavbyvedoucím na stavbě - projednání a kontrola činností,
  - průběžnou kontrolu a odsouhlasení každodenního vedení stavebního a montáž-

- ního deníku,
- účast na kontrolních dnech stavby,
- dohled nad dodržáním projektu s přihlédnutím na podmínky určené stavebním povolením,
- sledování postupu výstavby z technického hlediska a z hlediska časového plánu výstavby,
- přímou kontrolu a dohled nad prováděním zkoušek dokončených prací, dohled nad odstraňováním vad a nedodělků, kontrolu těch částí díla, které budou dalšími činnostmi zakryty, zapisování výsledků kontrol do stavebního deníku, vyžadování dokladů, které prokazují kvalitu prováděných prací a dodávek,
- prověření těch částí dodávek, které budou při dalším postupu výstavby skryty nebo se stanou nepřístupné,
- věcná kontrola realizační projektové dokumentace zpracované zhotovitelem stavby
- zajištění fotodokumentace průběhu realizace stavby,
- účast při předání a převzetí stavby od zhotovitele po ukončení stavby,
- kontrolu odstranění vad a nedodělků z přejímacího řízení,

další činnosti související s průběžným monitorováním kvality prováděných prací.

Pro tuto stavbu „Páteřní cyklotrasa ODRA – NISA úsek Machnín – Chrastava úsek 0,000 – 0,771“, bude uzavřen smluvní dokument, tzv. „Plánovací smlouva“. Realizace záměru klade takové požadavky na veřejnou dopravní a technickou infrastrukturu, že jej nelze bez vybudování příslušných, výše uvedených, nových staveb a zařízení nebo úpravy stávajících realizovat. Touto plánovací smlouvou bude podmíněna kolaudace staveb obsažená v PR 11/12 a 12/12.

Podmínkou pro vydání souhlasu s realizací stavby ze strany města je převedení této nové stavby na pozemcích SML do vlastnictví města a uzavření plánovací smlouvy do doby vydání kolaudačního rozhodnutí.

K naplnění výše uvedených podmínek (uzavření plánovací smlouvy + majetkoprávní vypořádání a převod staveb a pozemků do vlastnictví města) je tedy ze strany odboru SM navrženo, aby mezi Libereckým krajem, U Jezu 642/2a, Liberec II, 461 80, IČ 708 91 508 a SML byla uzavřena „Smlouva o uzavření budoucí darovací smlouvy“ po jejímž uzavření budou tyto obě stanovené podmínky naplněny.

Předmětem daru by pak byla stavba „Páteřní cyklotrasa ODRA – NISA Machnín – Chrastava úsek 0,000 – 0,771“, která bude umístěna na pozemcích SML.

K převodu daru dojde po splnění čtyř základních podmínek, a to:

- **dokončení realizace bez vad a nedodělků v souladu s platnými legislativními předpisy, technickými podmínkami a normami,**
- protokolárního převzetí nově vybudovaných staveb,
- převedení pozemků pod stavbou komunikací
- uzavření darovací smlouvy po jejím předcházejícím projednání v radě města

### **Stanovení finančního podílu**

Náklady na vybudování veřejné infrastruktury dle čl. 1 níže uvedené plánovací smlouvy hradí v plné výši žadatel. Statutární město Liberec se nepodílí finančně ani jiným způsobem na úpravě stávající veřejné infrastruktury.

Žadatel se zavazuje, že po dobu výstavby veřejné infrastruktury budou pozemky, které jsou využívány jako staveniště, řádně označeny, popř. oploceny a to až do protokolárního předání pozemků Statutárnímu městu Liberec.

*Žadatel se zavazuje*, že veškerá další potřebná povolení pro realizaci veřejné infrastruktury si zajistí na své náklady a ke své tíži – např. stavební povolení, povolení zvláštního užívání, povolení překopů apod. vč. zajištění technického dozoru investora a plánu BOZP.

### **Doporučení odboru**

Odbor správy veřejného majetku doporučuje zastupitelstvu města s ohledem na výše uvedené skutečnosti schválení předložených návrhů na uzavření „*Plánovací smlouvy*“, a to mezi Libereckým krajem, U Jezu 642/2a, Liberec II, 461 80, IČ 708 91 508 a Statutárním městem Liberec.

Pro stavbu „Pátevní cyklotrasa ODRA – NISA Machnín – Chrastava úsek 0,000 – 0,771“,

### **Příloha:**

Č.1 – Návrh textu „*Plánovací smlouvy*“

Č.2 – Situační výkresy

# Plánovací smlouva

č. ....

uzavřená v souladu s ustanovením § 88 zákona č. 183/2006 Sb., o územním plánování a stavebním řádu (stavební zákon), v platném znění

## **Liberecký kraj**

se sídlem U Jezu 642/2a, 461 80 Liberec 2

IČ 70891508, DIČ CZ70891508

zastoupený **Mgr. Stanislavem Eichlerem**, hejtmanem kraje

(dále jen jako „žadatel“)

a

## **Statutární město Liberec**

se sídlem nám. Dr. E. Beneše 1/1

460 59 Liberec 1

IČ: 00262978

zastoupené Bc. Martinou Rosenbergovou, primátorkou města

(dále jen jako „město“)

uzavírají na základě úplného a vzájemného konsensu o všech níže uvedených ustanoveních následující

## **Plánovací smlouvu:**

### **Čl. 1**

#### **Preamble**

1. Žadatel bude stavebníkem a investorem stavby „Pátevní cyklotrasa ODRA – NISA Machnín – Chrastava úsek 0,000 – 0,771“, která bude umístěna na

- p.p.č. 1000/3, 1145 ve vlastnictví Statutárního města Liberec, k.ú. Machnín, obec Liberec, vedeno Katastrálním úřadem pro Liberecký kraj, Katastrální pracoviště Liberec na LV č. 1.

Uvedené pozemky jsou ve vlastnictví Statutárního města Liberec a žadatel na nich vybuduje stavbu „Pátevní cyklotrasa ODRA – NISA Machnín – Chrastava úsek 0,000 – 0,771“

2. Pátevní cyklotrasa ODRA – NISA Machnín – Chrastava, jejíž projekt je zakreslen na výkresu, který tvoří **přílohu č. 1** a nedílnou součást této smlouvy.

## Čl. 2

### Stanovení finančního podílu

1. Náklady na vybudování veřejné infrastruktury dle čl. 1 této plánovací smlouvy hradí v plné výši žadatel. Statutární město Liberec se nepodílí finančně ani jiným způsobem na úpravě stávající veřejné infrastruktury.
2. Žadatel se zavazuje, že po dobu rekonstrukce veřejné infrastruktury budou pozemky, které jsou využívány jako staveniště, řádně označeny, popř. oploceny a to až do protokolárního předání pozemků Statutárnímu městu Liberec.
3. Žadatel se zavazuje, že veškerá další potřebná povolení pro realizaci veřejné infrastruktury si zajistí na své náklady a ke své tíži – např. stavební povolení, povolení zvláštního užívání, povolení překopů apod.
4. Zimní údržbu nově vybudované veřejné infrastruktury bude zajišťovat Statutární město Liberec.

## Čl. 3

Smluvní strany se zavazují, že poté, co budou splněny všechny následující podmínky:

- Před započítím stavby bude předána realizační dokumentace stavby odboru správy veřejného majetku města Liberce k písemnému odsouhlasení. Bez tohoto souhlasu nebudou předmětné stavební objekty převzaty Statutárním městem Liberec,
- Dílo bude provedeno v souladu s českými, případně evropskými technickými normami a obecně závaznými právními předpisy. Dodavatel při realizaci zakázky dodrží rovněž resortní systém řízení jakosti „Obchodní podmínky staveb pozemních komunikací“, schválené MD-OI, č.j. 321/08–910-IPK/1 ze dne 9.4.2008 s účinností od 1.5.2008 a Technické kvalitativní podmínky staveb pozemních komunikací, schválené MD-OI, č.j. 653/07–910-IPK/1 ze dne 6.8.2007 s účinností od 1.9.2007, ( dále jen TKP ). Tento systém obsahuje soubor technických podmínek, které navazují na ČSN. Rekonstrukce komunikací a chodníků bude také splňovat požadavky vyhlášky č. 369/2001 Sb.
- Nejpozději 14 dní před zahájením stavby, která je předmětem této smlouvy bude zástupci Statutárního města Liberec předložen „Program prací zhotovitele“, a to včetně souvisejícího harmonogramu prací.
- Zástupci Statutárního města Liberec bude na darovaných částech stavby umožněno:
  - účast při předání staveniště vybranému dodavateli stavby
  - průběžnou kontrolu kvality a kvantity prováděných prací
  - po dobu provádění stavby fyzická přítomnost na stavbě, průběžné informování a komunikace s dodavatelem, projektantem, investorem,
  - každodenní schůzky s hlavním stavbyvedoucím na stavbě - projednání a kontrola činností,
  - průběžnou kontrolu a odsouhlasení každodenního vedení stavebního a montážního deníku,
  - účast na kontrolních dnech stavby,
  - dohled nad dodržením projektu s přihlédnutím na podmínky určené stavebním povolením,
  - sledování postupu výstavby z technického hlediska a z hlediska časového plánu výstavby,
  - přímou kontrolu a dohled nad prováděním zkoušek dokončených prací, dohled nad odstraňováním vad a nedodělků, kontrolu těch částí díla, které budou dalšími činnostmi zakryty, zapisování výsledků kontrol do stavebního deníku, vy-

- žadování dokladů, které prokazují kvalitu prováděných prací a dodávek,
  - prověření těch částí dodávek, které budou při dalším postupu výstavby skryty nebo se stanou nepřístupné,
  - věcná kontrola realizační projektové dokumentace zpracované zhotovitelem stavby
  - zajištění fotodokumentace průběhu realizace stavby,
  - účast při předání a převzetí stavby od zhotovitele po ukončení stavby,
  - kontrolu odstranění vad a nedodělků z přejímacího řízení,
  - další činnosti související s průběžným monitorováním kvality prováděných prací.
- **Žadatel se zavazuje**, že veškerá další potřebná povolení pro realizaci veřejné infrastruktury si zajistí na své náklady a ke své tíži – např. stavební povolení, povolení zvláštního užívání, povolení překopů apod. vč. zajištění technického dozoru investora a plánu BOZP.
- Po vydání kolaudačního rozhodnutí ke stavbě prováděné žadatelem, město vyzve žadatele k uzavření darovací smlouvy.

#### Čl. 4

1. Záruční doba výše předávaných stavebních objektů se stanoví na **36 měsíců** od předání Statutárnímu městu Liberec.

#### Čl. 5

1. Žadatel bere na vědomí, že uzavření darovací smlouvy podléhá schválení radou města a zastupitelstvem města.
2. Předmět daru bude kompletně dokončen nejpozději před vydáním kolaudačního rozhodnutí na stavbu „Páteří cyklotrasa ODRA – NISA Machnín – Chrastava úsek 0,000 – 0,771“.
3. Tato smlouva se uzavírá na dobu neurčitou. Nebudou-li však podmínky pro uzavření darovací smlouvy splněny nejpozději do **31. 12. 2013**, zaniká bez dalšího závazek smluvních stran uzavřít předvídanou darovací smlouvu.
4. V případě porušení závazných podmínek stanovených touto smlouvou žadatelem město nepřevzme do svého vlastnictví a správy „komunikaci“. Žadatel bude v tomto případě povinen udržovat a opravovat uvedené části veřejné infrastruktury na své náklady.
5. Obě smluvní strany prohlašují, že smlouvu uzavírají z oboustranné svobodné vůle prosté omylu, v plné vážnosti a nikoli v tísní či za nápadně nevýhodných podmínek.
6. Smlouva je vyhotovena ve čtyřech vyhotoveních, z nichž každé má platnost prvopisu a každý z účastníků obdrží po dvou výtiscích. Jakékoli změny či doplňky této smlouvy jsou možné pouze souhlasným projevem vůle obou smluvních stran vyjádřeným písemnou formou.



7. Tato smlouva byla projednána a schválena usnesením číslo ..... na .... schůzi rady města konané dne ..... a schválena usnesením číslo ..... na .... zasedání zastupitelstva města konaném dne .....

„Smluvní strany souhlasí, že tato smlouva může být zveřejněna na webových stránkách Statutárního města Liberec ([www.liberec.cz](http://www.liberec.cz)), s výjimkou osobních údajů fyzických osob uvedených v této smlouvě.“

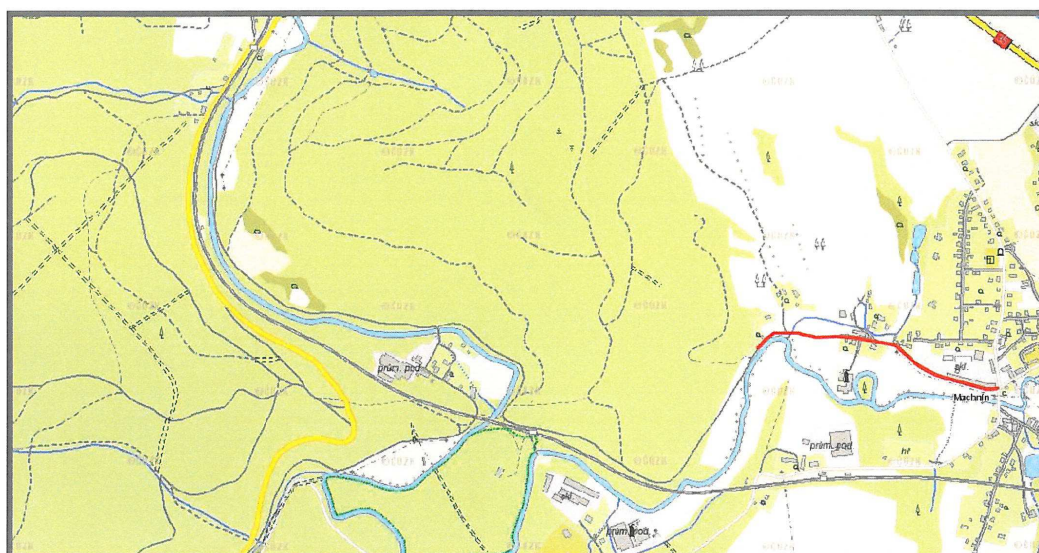
V Liberci dne.....2012

V Liberci dne.....2012

**Liberecký kraj**  
**Mgr. Stanislavem Eichlerem**  
**hejtman kraje**

**Statutární město Liberec**  
**Bc. Martina Rosenbergová**  
**primátorka města**

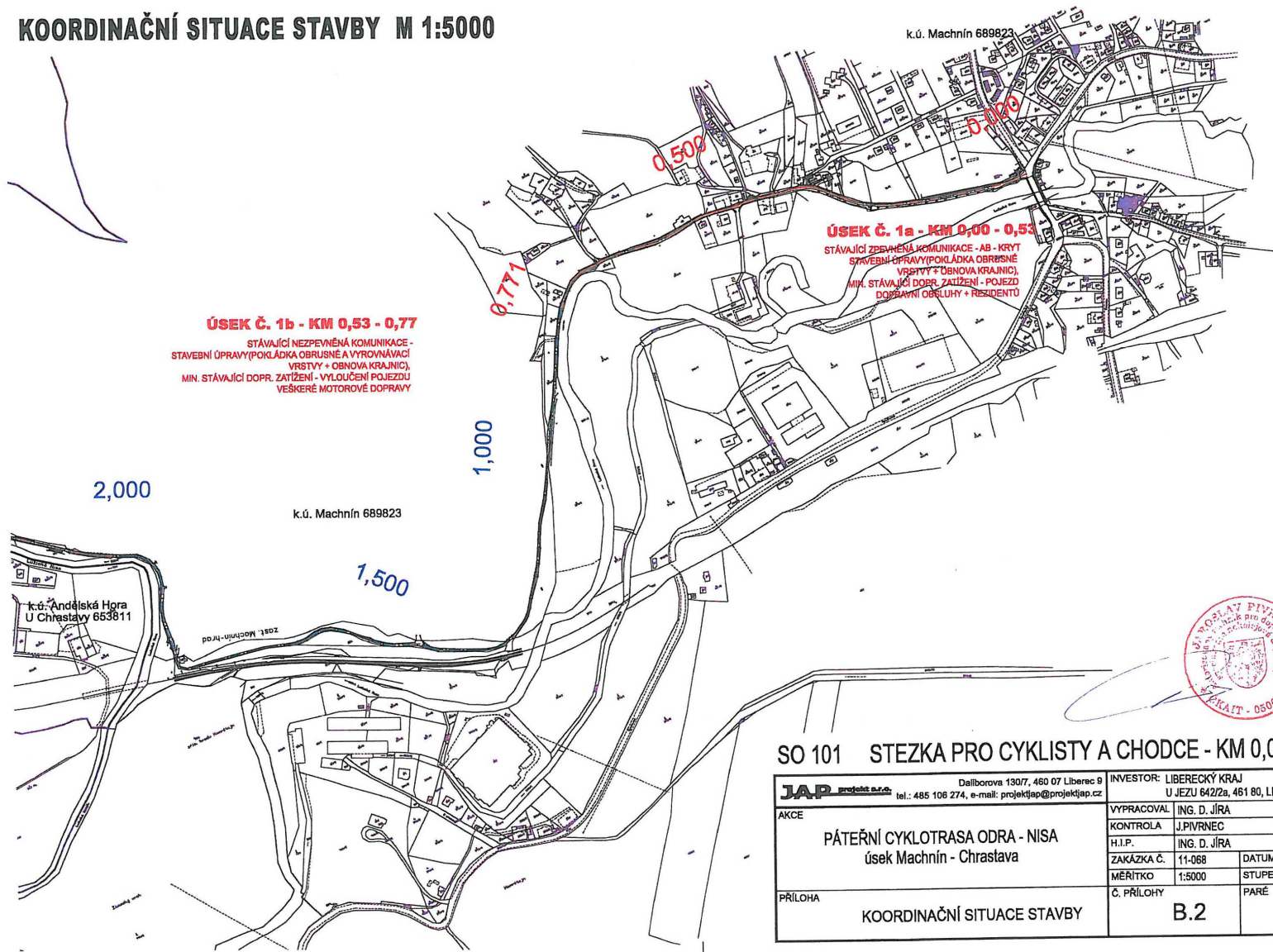
Příloha č. 2 – situační výkresy



SO 101 STEZKA PRO CYKLISTY A CHODCE - KM 0,000 - 0,771

<b>JAP</b> projekt s.r.o. Daliborova 1307/7, 460 07 Liberec 9 tel.: 485 106 274, e-mail: projektjap@projektjap.cz		INVESTOR: LIBERECKÝ KRAJ U JEZU 642/2a, 461 80, LIBEŘEC 2	
AKCE <b>PÁTEŘNÍ CYKLOTRASA ODRA - NISA</b> úsek Machnín - Chrastava		VYPRACOVAL ING. D. JÍRA KONTROLA J. PIVRNEC H.I.P. ING. D. JÍRA	
		ZAKÁZKA Č.	11-068
		DATUM	01/2012
		MĚŘÍTKO	STUPEŇ DSP, DZS
PŘÍLOHA <b>PŘEHLEDNÁ SITUACE STAVBY</b>		Č. PŘÍLOHY <b>B.1</b>	PARÉ

# KOORDINAČNÍ SITUACE STAVBY M 1:5000



**ÚSEK Č. 1b - KM 0,53 - 0,77**  
 STÁVAJÍCÍ NEZPEVNĚNÁ KOMUNIKACE -  
 STAVEBNÍ ÚPRAVY (POKLÁDKA OBRUSNÉ A VYROVNÁVACÍ  
 VRSTVY + OBNOVA KRAJNIC),  
 MIN. STÁVAJÍCÍ DOPR. ZATÍŽENÍ - VYLOUČENÍ POJEZDU  
 VEŠKERÉ MOTOROVÉ DOPRAVY

**ÚSEK Č. 1a - KM 0,00 - 0,53**  
 STÁVAJÍCÍ ZPEVNĚNÁ KOMUNIKACE - AB - KRYT  
 STAVEBNÍ ÚPRAVY (POKLÁDKA OBRUSNÉ  
 VRSTVY + OBNOVA KRAJNIC),  
 MIN. STÁVAJÍCÍ DOPR. ZATÍŽENÍ - POJEZD  
 DOBRÝMI OBRUHY + RESIDENTO



## SO 101 STEZKA PRO CYKLISTY A CHODCE - KM 0,000 - 0,771

<b>JAP</b> projekt s.r.o. Daliborova 1307/7, 460 07 Liberec 9 tel.: 485 106 274, e-mail: projektjap@projektjap.cz		INVESTOR: LIBERECKÝ KRAJ U JEZU 642/2a, 461 80, LIBEREC 2	
AKCE	PÁTEŘNÍ CYKLOTRASA ODRA - NISA úsek Machnín - Chrástava		
VYPRACOVAL	ING. D. JÍRA		
KONTROLA	J.PIVRNEC		
H.I.P.	ING. D. JÍRA		
ZAKÁZKA Č.	11-068	DATUM	01/2012
MĚŘITKO	1:5000	STUPEŇ	DSP,DZS
PŘÍLOHA	KOORDINAČNÍ SITUACE STAVBY	Č. PŘÍLOHY	PARÉ <b>3</b>