

STATUTÁRNÍ MĚSTO LIBEREC

6. zasedání zastupitelstva města dne: 28. 6. 2012

Bod pořadu jednání:

Plán prevence kriminality na léta 2013 - 2015 pro město Liberec

Zpracoval: Bc. Lukáš Poruba, manažer prevence kriminality

odbor, oddělení: MP Liberec, Odbor prevence kriminality

telefon: 48 524

Schválil: vedoucí oddělení

vedoucí odboru Mgr. Ladislav Krajčík, ředitel MP Liberec

Projednáno: na 12. RM dne 19. 6. 2012

Poznámka:

Předkládá: *Martina Rosenbergová v.r.*
primátorka Statutárního města Liberec

Návrh usnesení

Zastupitelstvo města po projednání

s c h v a l u j e

předložený Plán prevence kriminality na léta 2013 – 2015 pro město Liberec.

Důvodová zpráva

Plán prevence kriminality vychází ze Strategie prevence kriminality v České republice na léta 2012 – 2015. Je to strategický materiál, který se snaží identifikovat hlavní bezpečnostní problematiku a udat směr, kterým se bude prevence kriminality ubírat v následujících letech ve městě Liberec. Projekty na každý kalendářní rok jsou součástí jiných materiálů, konkrétně Programů prevence kriminality na jednotlivé roky. Pracovní verze tohoto materiálu byla projednána v Komisi pro zdraví a prevenci sociálně patologických jevů, která jej na základě svého usnesení schválila.

Příloha č. 1 – Plán prevence kriminality na léta 2013 - 2015 pro město Liberec (Plán prevence kriminality obsahuje přílohy č. 1 a č. 2)

Příloha č. 2 – Usnesení Komise pro zdraví a prevenci sociálně patologických jevů č. 6/2012

PLÁN PREVENCE KRIMINALITY NA LÉTA 2013 – 2015 PRO MĚSTO LIBEREC



Zpracoval: Bc. Lukáš Poruba

Počet stran bez příloh: 23

Spolupracující instituce: Ministerstvo vnitra
Liberecký kraj
Magistrát města Liberec,
Komise pro zdraví a prevenci sociálně patologických jevů
Policie ČR
Městská policie Liberec
Úřad práce Liberec
Český statistický úřad

Použité zkratky

ČSÚ – Český statistický úřad

PČR – Policie České republiky

OO PČR – Obvodní oddělení Policie České republiky

TČ – Trestné činy

ORP – Obec s rozšířenou působností

NZDM – Nízkoprahové zařízení pro děti a mládež

SVP – Středisko výchovné péče

Obsah

1	Úvod	4
2	Bezpečnostní analýza.....	5
2.1	Protiprávní analýza	5
2.1.1	Analýza kriminality na území města Liberec – srovnání 2010, 2011	5
2.1.2	Analýza trestných skutků v působnosti jednotlivých obvodních oddělení	6
2.1.3	Vybrané druhy přestupků z databáze Městské policie Liberec	7
2.1.4	Kriminalita v obvodních odděleních z pohledu vedoucích oop PČR Liberec ...	8
2.1.5	Násilná kriminalita – Liberec ve srovnání krajských měst 2010.....	9
2.1.6	Násilná kriminalita – Liberec ve srovnání krajských měst 2011.....	9
2.1.7	Kriminalita ve městě Liberci	11
2.1.8	Liberec v pořadí rizikovosti	11
2.1.9	Průzkum pocitu bezpečí obyvatel	12
2.2	Sociální analýza.....	14
2.2.1	Nezaměstnanost.....	14
2.2.2	Chudoba	14
2.2.3	Sociálně vyloučené lokality na území obce	14
2.2.4	Sběr podnětů od zainteresovaných subjektů.....	15
2.3	Institucionální analýza.....	16
2.3.1	Provázanost institucí, míra informovanosti, kvalita spolupráce	21
3	Plán prevence kriminality na léta 2013 – 2015.....	22
3.1	Priority	22
3.2	Cíle	22
4	Závěr	23
5	Přílohy	24

1 Úvod

V souladu s vládou schválenou¹ **Strategií prevence kriminality v České republice na léta 2012 – 2015** (dále jen „Strategie“) je **systém prevence kriminality založen na třech úrovních – republikové, krajské a lokální (obecní)**. Jednotlivé úrovně se liší svým teritoriálním vymezením, typem realizátorů, mírou kompetencí klíčových partnerů, postupy při zpracování analýz, zpracováním rozdílných koncepčních materiálů a způsoby vyhodnocování své činnosti. Liší se také nároky na personální obsazení a na míru zapojení a odpovědnosti zúčastněných subjektů.

Město Liberec je zařazeno do lokální úrovně prevence kriminality. Podmínkou pro získávání státní účelových dotací pro následující období je i vypracování Plánu prevence kriminality.

Tento Plán prevence kriminality je strategický materiál, který se snaží identifikovat hlavní problematiku, komplexně k nim přistupovat a udat směr, kterým se bude prevence kriminality ubírat v následujících letech. Konkrétní projekty na každý kalendářní rok jsou součástí jiných materiálů, konkrétně Programů prevence kriminality na jednotlivé roky.

¹ Usnesení č. 925 ze dne 14. prosince 2011.

2 BEZPEČNOSTNÍ ANALÝZA

2.1 PROTIPRÁVNÍ ANALÝZA

2.1.1 ANALÝZA KRIMINALITY NA ÚZEMÍ MĚSTA LIBEREC – SROVNÁNÍ 2010, 2011

- trestné činy za rok 2010, 2011, meziroční srovnání a index na 10 tisíc obyvatel*

Kriminalita (přečiny i zločiny)

Rok	Celkem	Násilná	Mravnostní	Majetková
2010	5297	452	44	3075
2011	5635	560	74	3361
Nárůst v %	6	24	68	9
Index 2011 ²	554,7	55,1	7,3	330,9

Zdroj: PČR 2012

Při srovnání let 2010 a 2011 je patrný nárůst všech druhů kriminalit. Nejvýraznější je nárůst mravnostní 68 % a násilné 24 %.

Nejrozšířenějším druhem kriminality je majetková, která v roce 2011 dosahuje indexu 330,9.

Pachatelé

Rok	Věk 0-14 let	15-17 let	17 a více let	Recidivisté
2010	20	82	2287	1494
2011	37	106	2198	1658
Nárůst v %	85	29	- 4	11

Zdroj: PČR 2012

Při srovnání let je patrné, že kriminality se v roce 2011 ve výrazně zvýšené míře dopouštějí děti – nárůst 85 % a mladiství pachatelé 29 %. Je také zastoupen větší počet recidivistů 11 % nárůst, naopak je zaznamenán úbytek dospělých pachatelů.

² index kriminality = (počet trestných činů / počet obyvatel obce nebo správního obvodu ORP) x 10 000.

Počet obyvatel Liberce k 31. 12. 2010 - 101 865 (zdroj ČSÚ)

k 1. 1. 2011 – 101 585 – předběžný výsledek (Zdroj ČSÚ 19. 4. 2012)

Oběti

Rok	Děti (0-17 let)	Ženy	Osoby starší 60ti let
2010	99	1309	72
2011	131	1701	84
Nárůst v %	32	30	17

Zdroj: PČR 2012

Při srovnání let je patrné, že kriminalita je ve zvýšené míře páchána na všech ohrožených skupinách. Na dětech 32 % nárůst, ženách 30 % nárůst i osobách starších 60 let – 17 % nárůst.

2.1.2 ANALÝZA TRESTNÝCH SKUTKŮ V PŮSOBNOSTI JEDNOTLIVÝCH OBVODNÍCH ODDĚLENÍ

Na území města Liberec se nachází 5 obvodních oddělení:

- OO PČR Liberec I,
- OO PČR Liberec – Vápenka,
- OO PČR Liberec – Vesec,
- OO PČR Liberec – Ruprechtice,
- OO PČR Liberec – Vratislavice.

Hranice působnosti těchto oddělení nejsou totožné s hranicemi katastrálního území města Liberec. Proto např. součet kriminality všech obvodních oddělení není shodný s celkovou kriminalitou města.

TRESTNÁ ČINNOST V PŮSOBNOSTI JEDNOTLIVÝCH OBVODNÍCH ODDĚLENÍ POLICIE ČR VE MĚSTĚ LIBEREC

2011	Liberec I	Liberec - Vápenka	Liberec - Vesec	Liberec - Ruprechtice	Liberec - Vratislavice
Celková trestná činnost	1186	532	564	399	408

2.1.2.1 Majetková kriminalita

2011	Liberec I	Liberec - Vápenka	Liberec - Vesec	Liberec - Ruprechtice	Liberec - Vratislavice
Majetková kriminalita	1074	536	559	365	390
Z toho:					
Krádeže vloupáním	305	167	178	118	159
Krádeže prosté	548	261	258	191	168
Ostatní	221	108	123	56	63

2.1.2.2 Násilná kriminalita

2011	Liberec I	Liberec - Vápenka	Liberec - Vesec	Liberec - Ruprechtice	Liberec - Vratislavice
Násilná kriminalita	123	38	64	29	38
Z toho:					
Vraždy	0	0	0	0	0
Loupeže	2	0	0	0	1
Úmyslné ublížení na zdraví	45	10	22	18	17
Nebezpečné vyhrožování	23	10	22	2	11
Porušování domovní svobody	5	1	5	2	5
Vydírání	9	3	8	3	2
Ostatní	39	14	7	4	2

2.1.2.3 Mravnostní kriminalita

2011	Liberec I	Liberec - Vápenka	Liberec - Vesec	Liberec - Ruprechtice	Liberec - Vratislavice
Mravnostní kriminalita	5	3	1	1	1
Z toho:					
Znásilnění	0	1	1	1	1
Pohlavní zneužívání ostatní	0	0	0	0	0
Šíření pornografie	0	0	0	0	0
Ostatní mravnostní trestné činy	5	2	0	0	0
Ostatní	0	2	0	0	0

Při srovnání kriminalit je až na výjimky nejzatíženějším obvodem Liberec I.

2.1.3 VYBRANÉ DRUHY PŘESTUPKŮ Z DATABÁZE MĚSTSKÉ POLICIE LIBEREC

Druh	Přestupky – absolutní počet			Index na 10 tis. obyvatel		
	rok 2010	rok 2011	změna 10-11 (index)	rok 2010	rok 2011	změna 10-11 (index)
Proti veřejnému pořádku	2074	2142	68	204	211	7
Proti občanskému soužití	180	197	17	18	19	1
Proti majetku	1670	1680	10	164	165	1
Na úseku ochrany před alkoholismem a jinými toxikomaniemi	7	5	- 2	0,7	0,5	0,2

Zdroj: Městská policie Liberec 2012, Statistika vybraných druhů přestupků má pro bezpečnostní analýzu pouze orientační charakter, neboť množství zjištěných přestupků je na rozdíl od TČ silně ovlivněno subjektem, který přestupky zjišťuje. Proto např. nárůst zjištěných přestupků proti veřejnému pořádku může být ovlivněn jak vyšší mírou protiprávního jednání, tak intenzivnější hlídkovou činností městské policie.

2.1.4 KRIMINALITA V OBVODNÍCH ODDĚLENÍCH Z POHLEDU VEDOUČÍCH OOP PČR LIBEREC

Pro dokreslení situace kriminality v jednotlivých obvodních odděleních PČR Liberec byly vedoucím obvodních oddělení (případně jejich zástupcům) položeny tři základní otázky, které se týkají kriminality právě v jejich obvodu. Pro zachování autentičnosti jsou odpovědi minimálně korigovány. Z oslovených oddělení informace poskytlo pouze OOP Ruprechtice a OOP Vratislavice nad Nisou.

OOP Liberec – Ruprechtice

Jaký typ kriminality je charakteristický pro tento obvod?

Převažuje majetková trestná činnost - Krádeže na veřejných místech (mot. vozidla, vloupání do vozidel apod.), vloupání do objektů - firmy, obchody, ale i krádeže v domech (především krádeže věcí ze společných prostor - chodby, sklepy)

V čem vidíte hlavní příčinu, že je pro tento obvod charakteristická právě tato kriminalita?

Situace ve společnosti - jde mnohdy o případy s menší vzniklou škodou. Mnohdy se krádeží dopouští pachatelé sociálně slabí a závislí na návykových látkách. V poslední době jde mnohdy o osoby, které se stěhují do města z okolních obcí, především z Frydlantska.

V čem spatřujete možnosti pro snížení kriminality v tomto obvodu?

Zvýšení počtu policistů PČR ale i posílení policistů MP, navýšení prostředků pro službu - v současné době asi neuskutečnitelný požadavek

Rozšíření kamerového systému i do okrajů města, především do částí sídlišť Pavlovic a Ruprechtic, kde je tr.č. páchána ve větší míře s porovnáním s dalšími částmi obvodu.

OOP Liberec – Vratislavice nad Nisou

Jaký typ kriminality je charakteristický pro tento obvod?

Jedná se obecně o majetkové delikty, zejména krádeže. Nejčastější jsou krádeže věcí ze zaparkovaných vozidel, dále krádeže celých motorových vozidel a v neposlední řadě krádeže věcí zejména ze sklepních prostor. Nejčastějším místem páchaní trestné činnosti jsou velká sídliště zejména Kunratická, Králův Háj a Vratislavice nad Nisou.

V čem vidíte hlavní příčinu, že je pro tento obvod charakteristická právě tato kriminalita?

Jedná se o sídliště, koncentrace zaparkovaných vozidel, velká anonymita, nezájem občanů.

V čem spatřujete možnosti pro snížení kriminality v tomto obvodu?

Posílení služby ze strany PČR (navýšení počtu policistů), dále i ze strany Městské policie - přidělení strážníka - okrskáře, noční obchůzková služba. Navýšení finančních prostředků na pohonné hmoty hlídkujících policistů PČR. Dále kamerové systémy - vybudování nových a u stávajícího - napojení na stálou obsluhu. Dále legislativní úpravy - zejména zlepšení na úseku kontrolní činnosti ze strany státní správy a samosprávy týkající se obzvláště různých ubytovacích zařízení, zastaváren, bazarů, sběrných druhotných surovin apod.

2.1.5 NÁSILNÁ KRIMINALITA – LIBEREC VE SROVNÁNÍ KRAJSKÝCH MĚST 2010

V roce 2011 byla zveřejněna odborná studie projektu MasterCard česká centra rozvoje, zpracována týmem Vysoké školy ekonomické v Praze, který pracoval ve složení prof. RNDr. René Wokoun, CSc., Ing. Milan Damborský, Ph.D., a RNDr. Jana Kouřilová, Ph.D.

Studie byla zaměřená na analýzu a srovnání sociální situace v šedesáti třech největších městech republiky. Mezi sledované faktory byla zahrnuta mj. kriminalita v daných městech za rok 2010.

„Pro oblast kriminalita byly zvoleny ukazatele „Počet zjištěných trestných činů celkem na 1 000 obyv. středního stavu“ a „Počet zjištěných trestných činů násilného charakteru na 10 000 obyv. středního stavu“. S ohledem na skutečnost, že násilné trestné činy mají pro poškozené obvykle dlouhodobě horší následky, byla této kriminalitě přiřazena vyšší váha (15 %). Celkový počet zjištěných trestných činů dostal váhu 5 %. **Nejvyšší počet násilných trestných činů v r. 2010 vykazuje jednoznačně město Karviná, na druhém místě je překvapivě Liberec.** Následují Ostrava, Sokolov a další s výraznějším odstupem. Jednoznačně nejnižší počet násilných trestných činů vykazuje Jindřichův Hradec. Praha, která je dle absolutních hodnot (nepřepočítáno na počet obyvatel) násilných trestných činů centrem kriminality, se umístila na 28. místě, tj. velmi blízko středu tabulky“³.

Výsledky této studie byly impulzem k provedení dalšího vlastního srovnání tohoto druhu kriminality v roce 2011.

2.1.6 NÁSILNÁ KRIMINALITA – LIBEREC VE SROVNÁNÍ KRAJSKÝCH MĚST 2011

Kriminalita byla porovnávána u krajských měst mimo Prahy⁴. Srovnání bylo provedeno v absolutním součtu TČ⁵ a srovnáním indexu kriminality za rok 2011⁶. Počet obyvatel v obcích byl zjišťován k 1. 1. 2011.⁷

Liberec a ostatní krajská města – násilná kriminalita celkem a její index

	Počet obyvatel	Násilná kriminalita	Index
Liberec	101865	402	39,4
Ostrava	303609	1 103	36,3
České Budějovice	94754	282	29,7
Pizeň	168808	448	26,5
Karlovy Vary	51115	133	26
Ústí nad Labem	95464	231	24,2
Olomouc	100233	232	23,1
Brno	371371	832	22,4
Pardubice	90401	156	17,3
Jihlava	51154	75	14,7
Zlín	75469	105	13,9
Hradec Králové	94318	91	9,6

Zdroj: MV

³ Zdroj: http://www.centrarozvoje.cz/dokument/vysledky__2011/Vysledky_CCoC_2011_FINAL.pdf

⁴ Nebyl k dispozici počet TČ za všechny části Prahy

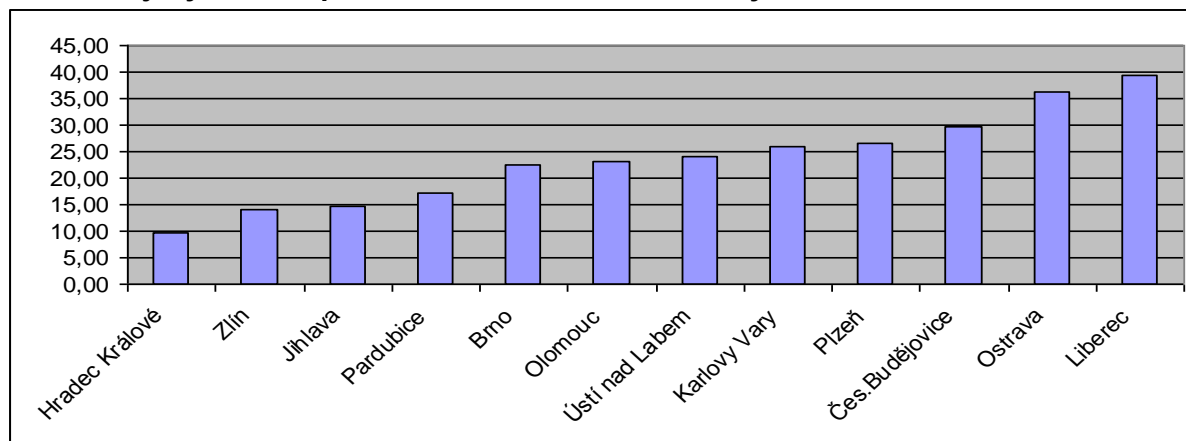
⁵ Zdroj: Ministerstvo vnitra

⁶ Index kriminality = (počet trestných činů / počet obyvatel obce nebo správního obvodu ORP) x 10 000.

⁷ Zdroj: Český statistický úřad – počet obyvatel v obcích k 1. 1. 2011
http://www.czso.cz/csu/2011edicniplan.nsf/publ/1301-11-r_2011

Při srovnání násilné kriminality krajských měst je nejvyšší množství TČ tohoto druhu zaznamenáno v Ostravě, což je vedle dalších příčin způsobeno i relativně vysokým počtem obyvatel. Při sestavení indexu přepočtem na 10 000 obyvatel je nejvyšší index násilné kriminality krajských měst zaznamenán u Liberce.

Pořadí krajských měst podle indexu násilné kriminality

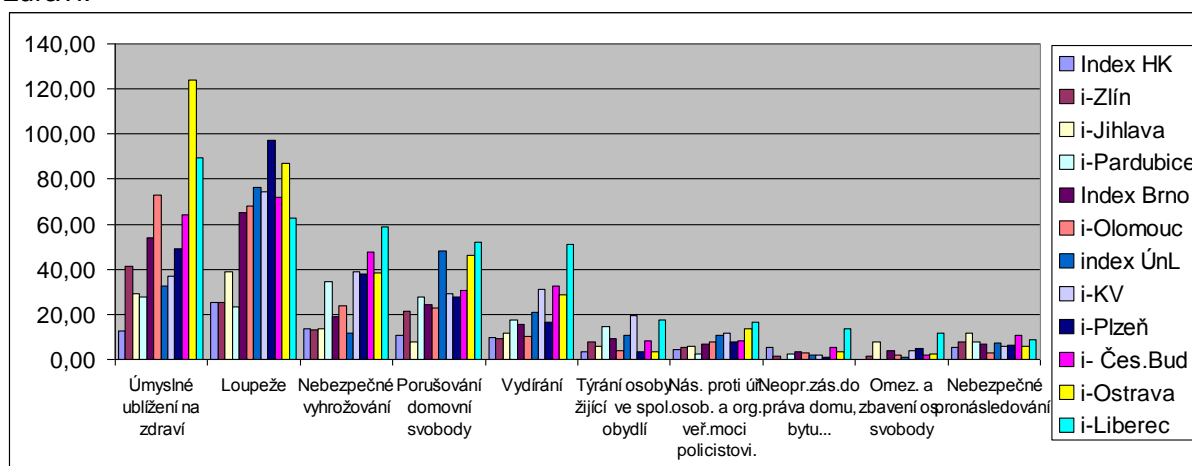


Nejvyšší podíl v násilné kriminalitě v Liberci mají tyto TČ

	Počet
Úmyslné ublížení na zdraví	91
Loupeže	64
Nebezpečné vyhrožování	60
Porušování domovní svobody	54
Vydírání	52
Týrání osoby žijící ve společném obydlí	18
Nás. proti úřední osobě a org. veř. moci, policistovi	17
Neopr. zás. do práva domu, bytu...	14
Omezení a zbavení os. svobody	12
Nebezpečné pronásledování	9

(Zdroj: MV)

Ve srovnání indexu jednotlivých kriminalit s indexy ostatních měst je patrné, že Liberec⁸, i když je ve výši indexu např. loupeží umístěn až na osmém místě, dosahuje nejvyšších indexů v ostatních druzích kriminality a druhého nejvyššího místa v úmyslném ublížení na zdraví.⁹



⁸ Liberec je v grafu znázorněn světle modrou barvou, sloupec zcela vpravo

⁹ Pro účely grafu byl index přepočítán na 100 000 obyvatel.

2.1.7 KRIMINALITA VE MĚSTĚ LIBERCI

Při srovnání let 2010 a 2011 je patrný narůstající trend u všech sledovaných kriminalit. Znepokojivý je také vyšší počet pachatelů z řad dětí, mladistvých a recidivistů. Podobně i v případě obětí je zaznamenán výrazný nárůst obětí mezi dětmi, ženami a seniory.

Alarmující je, že v roce 2011 Liberec vykazuje nejvyšší index násilné kriminality ze všech krajských měst. Odpovídá to údajům zveřejněným ve studii v roce 2010.

Vzhledem k tomu, že v Liberci se prakticky nenacházejí sociálně vyloučené lokality v rozsahu celých městských čtvrtí a v pořadí rizikovosti ORP je Liberec vyhodnocen na 58. místě¹⁰, je nutné hledat příčiny v jiných souvislostech a specifikách města.

Protože v této úrovni analýzy nejsou k dispozici související statistická data, jsou uvedeny možné příčiny a souvislosti, zatím ve formě hypotéz.¹¹ Např.: Liberec jako spádové nebo tranzitní místo rizikových osob, neomezený pochůzkový a podomní prodej zboží, neomezená konzumace alkoholu na veřejných prostranstvích, absence protialkoholní záchytné stanice, vysoká koncentrace hazardních přístrojů, relativně nízký počet strážníků/policistů na počet obyvatel, problematika provozu komerčních ubytoven pro sociálně slabé, popř. opakovaně chybná výpovědní hodnota statistik způsobená rozdílnou evidencí nebo statistickými výstupy TČ.

2.1.8 LIBEREC V POŘADÍ RIZIKOVOSTI

Mapa kriminality hodnotí rizikovost správních obvodů obcí s rozšířenou působností (dále ORP) na území ČR.

Jako hodnotící kritéria byla použita následující data za rok 2011:

1. Data o kriminalitě – zdroj Policie ČR
2. Data o počtu nezaměstnaných – zdroj MPSV
3. Data o počtu vyplacených sociálních dávek závislých na výši příjmu – zdroj MPSV

Uvedené ukazatele byly přepočítány na počet (10 000) obyvatel (respektive 1 000 obyvatel u sociálních dávek), aby bylo umožněno porovnání mezi jednotlivými územními celky.

ORP Liberec je z pohledu těchto ukazatelů hodnocen jako území v 58 pořadí stupně rizikovosti s přítomností sociálně vyloučených lokalit. Z 206 hodnocených ORP se tak ocitá v první čtvrtině¹².

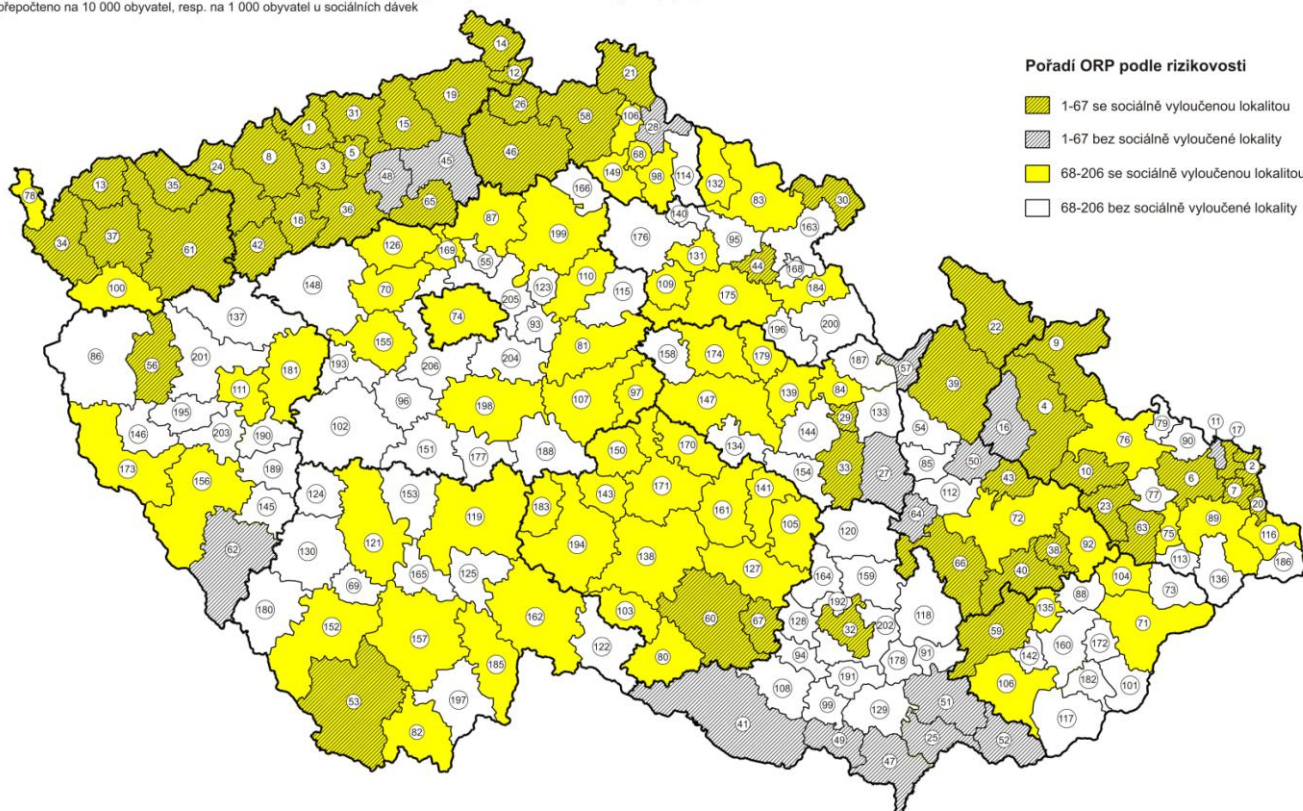
¹⁰ Viz. kap. 2.1.8 Liberec v pořadí rizikovosti

¹¹ Nabízí se srovnání s profilem krajského města vykazujícím nejnižší index násilné kriminality - Hradcem Králové. Konzumace alkoholu na veřejných prostranstvích je regulována vyhláškou, je provozována protialkoholní záchytná stanice, v ulicích města dohlíží na veřejný pořádek větší množství strážníků, bylo by zajímavé srovnat počet hazardních hracích zařízení, komerčních ubytoven pro sociálně slabé apod.

¹² Zdroj: Ministerstvo vnitra

OBCE ČR S ROZŠÍŘENOU PŮSOBNOSTÍ PODLE RIZIKOVOSTI ZA ROK 2011

- rizikovost je součtem počtu nezaměstnaných, zjištěných trestných činů a vyplacených sociálních dávek závislých na příjmu, přepočteno na 10 000 obyvatel, resp. na 1 000 obyvatel u sociálních dávek



2.1.9 PRŮZKUM POCITU BEZPEČÍ OBYVATEL

Odbor prevence kriminality při Městské policii Liberec realizoval pro město Liberec anketní průzkum „**Vnímání bezpečí a pocitu ohrožení obyvatel města Liberec**“. Sběr dat probíhal v termínu od 1. 4. 2010 do 3. 5. 2011 od vzorku 175 respondentů. Ti byli osobně osloveni proškolenými pracovníky odboru prevence kriminality, za jejichž přítomnosti byl dotazník vyplňován.

Hlavním cílem bylo identifikovat názory, postoje a náměty obyvatel města Liberec na oblast bezpečí, především:

- míru osobní negativní zkušenosti občanů s kriminalitou ve městě,
- lokalizaci rizikových míst ohrožení občanů,
- postoj občanů k práci Městské policie, Policii ČR Liberec,
- názory a postoje občanů k bezpečnostním opatřením a prevenci kriminality.

Podle výsledků dotazníku se většina Liberečanů cítí v okolí svého bydliště bezpečně, naopak třetina dotázaných nikoliv. Tito lidé se obávají hlavně výtržnictví, ublížení na zdraví, bytových krádeží a problémových osob. V pořadí nejméně bezpečných lokalit je zdaleka nejčastěji uváděna Fügnerova ul.¹³. Překvapivá je zkušenost dotazovaných s ublížením na zdraví a loupežným přepadením jako s nejčastějšími TČ (2 a 3 pořadí). Tato osobní

¹³ Pro účely tohoto materiálu nebyla zpracována analýza o TČ v této lokalitě a nelze hodnotit opodstatněnost obav

zkušenost může vysvětlovat převládající obavy (otázka č. 1) z této trestné činnosti jako opodstatněné a zároveň odpovídá výsledkům analýzy kriminality¹⁴. Zajímavý je nejčastější výsledek, podle kterého jsou občané Liberce ochotni podílet se na objasnění trestné činnosti až tehdy, pokud budou vyzváni. Míra spokojenosti s Policií ČR a Městskou policií je téměř totožná a u obou složek téměř dvojnásobně převažuje spokojenost občanů nad nespokojeností. Nespokojenost s městskou policií je zdůvodňována její orientací na dopravu na úkor veřejného pořádku, opomíjení rizikových míst nebo problematik souvisejících s bezpečností. Shodné s tímto výsledkem je i očekávání, že městská policie by měla věnovat nejvíce pozornosti různým problémovým osobám, pořádku a bezpečnosti v ulicích a ochraně osob a majetku. Zároveň s tím je uváděna nejvyšší priorita navýšení policistů v ulicích a jejich zaměření na riziková místa. Drtivá většina dotazovaných pak přisuzuje významnou roli kamerovému systému, ale zároveň spatřuje velký význam ve zřizování míst pro trávení volného času mládeže. Většina dotazovaných se domnívá, že v Liberci existuje problém v soužití s jinou národností a to převážně s romskou.

Konkrétní údaje o odpovědích na jednotlivé otázky jsou uvedeny v příloze č. 2, která je součástí Plánu prevence kriminality na léta 2013 – 2015.

¹⁴ Druhý nejvyšší a nejvyšší index násilné kriminality ze srovnávaných měst v roce 2010 a 2011

2.2 SOCIÁLNÍ ANALÝZA

2.2.1 NEZAMĚSTNANOST

Rok 2011 v Liberci zaznamenává pokles nezaměstnanosti.

	2008	2009	2010	2011
Nezaměstnanost (%)	5,37	9,0	9,66	8,72
Počet uchazečů na 1 pracovní místo	3,21	10,45	9,83	6,81
Populace ve věku 15 - 29 let	20314	19933	19330	¹⁵

Zdroj: ČSÚ

2.2.2 CHUDOBA

Počet vyplacených dávek se proti roku 2010 zvýšil.

	2010	2011
Liberec	29 545	32 458

Zdroj: Liberecký kraj

Zajímavý je současný pokles nezaměstnanosti a nárůst počtu vyplacených dávek. Může být způsoben změnou v systému vyplácení dávek, nárůstem počtu obyvatel, popř. může být způsoben tím, že i pracující lidé dosahují na určité dávky (tzv. chudí pracující).

2.2.3 SOCIÁLNĚ VYLOUČENÉ LOKALITY NA ÚZEMÍ OBCE

Identifikované vyloučené lokality obývané jen romskou menšinou jsou: Vesec, Doubí, Hamrštejn – Machnín, Františkov.

2.2.3.1 Shrnutí hlavních problémů

Analýzou stavu těchto sociálně slabých komunit byly zjištěny následující problémy: dluhy na nájemném a energiích, dlouhodobá nezaměstnanost, nízký stupeň vzdělání, nízká kultura bydlení, nedostatek sociálních bytů, špatné hygienické podmínky, společenské soužití, nevyřízené občanství, existenční závislost rodin na sociálních dávkách. Vlivem těchto problémů dochází k řadě negativních sociálních a patologických jevů – záškoláctví, trestná činnost, ekonomická prostituce, gamblersství a lichva.

Romský poradce: není

Romští asistenti pedagoga: v Liberci 1

Terénní pracovník: 1

Neziskový sektor: Liberecké romské sdružení, Romipen o. s., Kulturní tradice o. s., Bibachtale o.s., Člověk v tísni, o.p.s.

V současné době žije na Liberecku podle kvalifikovaného odhadu asi 1100 Romů. Obec s rozšířenou působností Liberec nemá romského poradce (od 1. 3. 2007 je funkce

¹⁵ Údaje za toto období nebyly v době přípravy plánu k dispozici

zrušena). Rovněž byla zrušena Komise pro záležitosti národnostních menšin. Koncepční dokument pro práci přímo s romskou menšinou město Liberec v současnosti vytvořen nemá a ani žádná ze spádových obcí. Postupně dochází k řešení problematiky v komunitních plánech obcí.

Podle výsledků sčítání k 1. lednu 2011 se v rámci kraje přihlásilo 326 osob k romské národnosti, z toho jen 59 z ORP Liberec.¹⁶

2.2.4 SBĚR PODNĚTŮ OD ZAJINTERESOVANÝCH SUBJEKTŮ

V rámci zpracování bezpečnostní analýzy byly také osloveny subjekty, které se svojí činností podílí na prevenci kriminality a byly vyzvány k zasílání podnětů pro prevenci kriminality ve městě. Patří sem pracovníci preventivního oddělení Policie ČR, pracovníci odboru prevence kriminality při městské policii Liberec, různé státní i nestátní organizace provozující sociální služby. V rámci identifikování rizikových míst a místních problematik byly osloveny i městské osadní výbory a občanská sdružení. Z tohoto sběru informací kromě dílčích podnětů pro prevenci kriminality ve městě Liberci jednoznačně vyplývá dlouhodobá potřeba předávání informací a koordinace aktivit zainteresovaných subjektů. Současný systém a roztržitost aktivit je neefektivní a neúčinná.

¹⁶ Kapitola Sociálně vyloučené lokality byla zpracována panem Ing. Josefem Holkem z oddělení sociální práce KÚ

2.3 INSTITUCIONÁLNÍ ANALÝZA

V Liberci existuje množství institucí, které působí preventivně a ovlivňují úroveň veřejného pořádku a bezpečnosti.¹⁷

Vězeňská služba České republiky

- Preventivně výchovné programy

Probační a mediační služba – pobočka Liberec

- Zprostředkování účinného a společensky prospěšného řešení konfliktů spojených s trestnou činností.

Krajský úřad Libereckého kraje

Odbor sociálních věcí - Oddělení sociálně právní ochrany dětí

- mimo jiné zajišťuje zprostředkování náhradní rodinné péče na území Libereckého kraje a provádí dohled nad jejím výkonem,

Oddělení sociálních dávek

- mimo jiné rozhoduje v odvolacím řízení na úseku dávek pro občany těžce zdravotně postižené, zajišťuje odvolací řízení na úseku dávek pomoci v hmotné nouzi a na úseku příspěvku na péči státní sociální podpory,
- zajišťuje odvolací řízení na úseku dávek pomoci hmotné nouzi a příspěvku na péči,
- rozhoduje a zpracovává rozhodnutí o prominutí podmínky trvalého pobytu pro potřeby
- poskytnutí dávek státní sociální podpory,
- rozhoduje v odvolacím řízení na úseku dávek státní sociální podpory poskytovaných
- občanům EU na území ČR podle Nařízení Evropského společenství,
- vyřizuje stížnosti, oznámení a podněty obcí a občanů v oblasti sociálních dávek

Krajský protidrogový koordinátor

- realizuje protidrogovou politiku a prevenci v kraji

Romský poradce

- v současnosti v Liberci chybí

Statutární město Liberec - Magistrát města Liberec

Odbor sociální péče - oddělení sociálně právní ochrany dětí

- poskytuje sociálně-právní ochranu zejména dětem:
 - o jejichž rodiče zemřeli, neplní povinnosti nebo nevykonávají či zneužívají práva
 - plynoucí z rodičovské zodpovědnosti
 - na kterých byl spáchán nebo je podezření ze spáchání trestného činu
- poskytuje a zprostředkovává poradenství při výchově a vzdělávání dětí, pomáhá při řešení výchovných problémů, pořádá přednášky a kurzy ve věcech osvojení a

¹⁷ Jako informační zdroj k popisu sociálních služeb byl využit Katalog poskytovatelů sociálních služeb regionu Liberec. Aktualizace 2011. Nejsou však uvedeni všichni poskytovatelé sociálních služeb, ale ti, u nichž je předpokládán významnější vliv na prevenci kriminality ve městě. Zdroj zde: <http://www.liberec.cz/wps/wcm/connect/8a8ca28048875edc81c9ad1c08276a62/Katalog+poskytovatel%C5%AF+soci%C3%A1ln%C3%ADch+slu%C5%BEeb.pdf?MOD=AJPERES&CACHEID=8a8ca28048875edc81c9ad1c08276a62>

pěstounské péče vyhledává děti vhodné k osvojení a ke svěřeni do pěstounské péče a fyzické osoby vhodné stát se osvojiteli nebo pěstouny a zabezpečuje veškeré další činnosti, které na tomto úseku ukládá zákon

- vede přestupkovou agendu na úseku práce a sociálních věcí, ukládá pokuty
- vykonává funkci kolizního opatrovníka v soudních řízeních týkajících se nezletilých dětí v souladu se zákonem o rodině, účastní se soudních jednání či jednání na notářství
- podává zprávy soudu, státnímu zastupitelství a Policii ČR o poměrech dítěte
- podává návrhy a podněty soudu vyjmenované zákonem o sociálně-právní ochraně dětí
- sleduje vývoj dětí svěřených do výchovy jiných fyzických osob než rodičů
- navštěvuje děti s nařízenou ústavní nebo ochrannou výchovou a spolupracuje s jejich rodiči na sanaci rodiny

Oddělení kurátorské činnosti

- pracuje s dětmi, u kterých se objevily výchovné problémy, zanedbávají školní docházku, požívají alkohol nebo návykové látky; s dětmi, které spáchaly trestný čin a s dětmi mladšími patnácti let, které spáchaly čin, který by jinak byl trestným činem, opakovaně nebo soustavně páchají přestupky nebo jinak ohrožují občanské soužití
- koordinuje poskytování sociálních služeb a poskytuje odborné sociální poradenství osobám ohroženým sociálním vyloučením z důvodu předchozí ústavní nebo ochranné výchovy nebo výkonu trestu

Sociální kurátor

- na základě diagnostické činnosti a ve spolupráci s dalšími institucemi poskytuje sociální služby a dávky
- zároveň poskytuje, doporučuje, případně zprostředkovává sociální, právní a psychologickou pomoc osobám, kterým hrozí bez pomoci společnosti sociální vyloučení a propadnutí se do chudoby, z důvodu jejich tíživé životní situace

Ústavy a centra¹⁸:

Dětský diagnostický ústav a SVP¹⁹ Liberec

- Dětský diagnostický ústav v Liberci (dále jen DDÚ) je největším diagnostickým ústavem v České republice. Kapacita je 60 lůžek, spádová oblast pokrývá Liberecký a Ústecký kraj.
- Cílem diagnostického pobytu je provést kvalitní diagnostiku, poskytnout první sociální pomoc a kvalitní terapii včetně krizové intervence a nastartovat změny v chování, či prožívání.

Pedagogicko - psychologická poradna Liberec, p. o.

- Ambulantní bezplatné pedagogicko-psychologické poradenství v záležitostech, které souvisejí s psychickým a fyzickým vývojem dětí, jejich předškolní a školní docházkou, s vyučováním ve škole, poruchami učení, procesem integrace, výchovou v rodině, individuálními osobnostními problémy a volbou studia a povolání, metodické řízení výchovných poradců, konzultace a vzdělávání pro učitele, spolupráce s dalšími institucemi zabývajícími se dětmi a mládeží.

Středisko výchovné péče v Liberci - Čáp

- Středisko výchovné péče je součástí Dětského diagnostického ústavu, základní školy, mateřské školy a školní jídelny Liberec. Středisko je školským zařízením poskytujícím

¹⁸ Nejsou uvedeni všichni poskytovatelé sociálních služeb, ale ti, u nichž je předpokládán větší vliv na prevenci kriminality ve městě.

¹⁹ Středisko výchovné péče

preventivně výchovnou péči. Tuto péči poskytuje dětem a mladistvým od 6 do 19 let, popřípadě do ukončení jejich přípravy na povolání, a to ambulantní či internální formou.

Azylové domy

- poskytují pobytové služby na přechodnou dobu osobám v nepříznivé sociální situaci spojené se ztrátou bydlení. Služba obsahuje poskytnutí stravy nebo pomoc při zajištění stravy, poskytnutí ubytování nebo pomoc při zajištění bydlení, pomoc při prosazování práv a zájmů, výchovné, vzdělávací a aktivizační činnosti. Služba se poskytuje za úplatu.
- **Návrat, o.p.s.** – Azylový dům SPERAMUS
- **Domov sv. Moniky** – Domov pro matky s dětmi v tísni
- **Domov sv. Anny** – Domov pro matky s dětmi v tísni

Domy na půl cesty

- poskytují pobytové služby na přechodnou dobu pro osoby do 26 let věku, které po dosažení zletilosti opouštějí školská zařízení pro výkon ústavní nebo ochranné výchovy, popřípadě pro osoby z jiných zařízení pro péči o děti a mládež a pro osoby, které jsou propuštěny z výkonu trestu odnětí svobody nebo ochranné léčby
- způsob poskytování sociálních služeb v těchto zařízeních je přizpůsoben specifickým potřebám jejich uživatelů
- služba obsahuje – poskytnutí ubytování, zprostředkování kontaktu se společenským prostředím, terapeutické činnosti a pomoc při prosazování práv a zájmů a při obstarávání osobních záležitostí
- služba se poskytuje za úplatu
- v současnosti tento druh sociální služby není v regionu Liberce dostupný

Intervenční centra

- poskytují sociální a právní pomoc osobám ohroženým násilným chováním osoby blízké žijící ve společné domácnosti
- sociální služby v intervenčním centru jsou poskytovány jako služby ambulantní, terénní nebo pobytové
- součástí služby je zajištění spolupráce a vzájemné informovanosti mezi intervenčními centry, poskytovateli jiných sociálních služeb, orgány sociálně-právní ochrany dětí, obcemi, útvary Policie České republiky a obecní policie, jakož i ostatními orgány veřejné správy
- služba se poskytuje bezúplatně
- **Centrum intervenčních a psychosociálních služeb Libereckého kraje**

Kontaktní centra

- jsou nízkoprahová zařízení poskytující ambulantní, případně terénní službu osobám ohroženým závislostí na návykových látkách
- cílem služby je minimalizovat sociální a zdravotní rizika spojená se zneužíváním návykových látek
- služba obsahuje terapeutické činnosti a pomoc při prosazování práv a zájmů a obstarávání osobních záležitostí, případně poskytnutí podmínek pro osobní hygienu
- služba se poskytuje bezúplatně
- **Most k naději, o. s.** – Kontaktní centrum pro lidi ohrožené drogou

Krizová pomoc

- je ambulantní nebo pobytová služba na přechodnou dobu poskytovaná osobám, které se nacházejí v situaci ohrožení zdraví nebo života, kdy přechodně nemohou řešit svojí nepříznivou situaci vlastními silami

- na základě rozhodnutí o vykázaní ze společného obydlí nebo zákazu vstupu do něj vydaného podle zvláštního právního předpisu, je osobě ohrožené násilným chováním vykázané osoby nabídnuta pomoc do 48 hodin od doručení opisu tohoto rozhodnutí
- v tomto případě je součástí služby koordinace pomoci poskytované orgány veřejné správy a dalšími právníckými a fyzickými osobami osobě ohrožené útokem
- služba obsahuje poskytnutí ubytování, poskytnutí stravy (nebo pomoc při zajištění stravy), terapeutické činnosti a pomoc při prosazování práv a zájmů a pomoc při obstarávání osobních záležitostí
- služba se poskytuje bezúplatně
- **Centrum intervenčních a psychosociálních služeb Libereckého kraje, p. o.**

Nízkoprahová denní centra

- poskytují ambulantní služby pro osoby bez přístřeší
- služba obsahuje pomoc při osobní hygieně (nebo poskytnutí podmínek pro osobní hygienu), poskytnutí stravy nebo pomoc při zajištění stravy, pomoc při uplatňování práv, oprávněných zájmů a obstarávání osobních záležitostí
- služba se poskytuje bezúplatně
- **Středisko Naděje Liberec – Valdštejská**

Nízkoprahová zařízení pro děti a mládež

- poskytují ambulantní služby dětem a mládeži ohroženým sociálním vyloučením
- služba je určena rizikovým, neorganizovaným dětem a mládeži, kteří jsou ohroženi sociálně - patologickými jevy nebo mají vyhraněný životní styl neakceptovaný většinovou společností
- základním prostředkem pro navázání kontaktu s cílovou skupinou je nabídka volnočasových aktivit
- cílem je zlepšit kvalitu života cílové skupiny předcházením, snížením sociálních a zdravotních rizik souvisejících s jejich způsobem života, umožnit jim lépe se orientovat v jejich sociálním prostředí a vytvářet podmínky, aby v případě zájmu mohli řešit svoji nepříznivou sociální situaci
- služba obsahuje výchovné, vzdělávací a aktivizační činnosti, zprostředkování kontaktu se společenským prostředím a pomoc při prosazování práv a zájmů
- služba se poskytuje bezúplatně
- **NZDM V Kleci (Člověk v tísní, o.p.s.)**
- **NZDM Zakopanej pes**
- **DDM Větrník, p. o. V – Klub**

Noclehárny

- poskytují ambulantní služby osobám bez přístřeší, které mají zájem o využití hygienického zařízení a přenocování
- služba obsahuje pomoc při osobní hygieně nebo poskytnutí podmínek pro osobní hygienu, poskytnutí stravy, poskytnutí ubytování, poskytnutí nebo zprostředkování informací
- služba se poskytuje za úplaty stanovenou poskytovatelem
- **NADĚJE, o. s.**

Odborné sociální poradenství

- je poskytováno se zaměřením na potřeby jednotlivých okruhů sociálních skupin osob v občanských poradnách, manželských a rodinných poradnách, poradnách pro seniory, poradnách pro osoby se zdravotním postižením, poradnách pro oběti trestných činů a domácího násilí; zahrnuje též sociální práci s osobami, jejichž způsob života může vést ke konfliktu se společností
- součástí odborného poradenství je i půjčování kompenzačních pomůcek
- služba se poskytuje bezúplatně, s výjimkou půjčování kompenzačních pomůcek

- **ADVAITA, o. s.** – odborné sociální poradenství v drogové problematice, služby následné péče, podpora soběstačného bydlení
- **Bílý kruh bezpečí, o. s.** – poradna poskytuje právní a psychologické poradenství obětem trestných činů, jejich blízkým, svědkům kriminality nebo pozůstalým po obětech trestných činů, dále poskytuje krátkodobou podpůrnou terapii pro traumatizované oběti a další služby
- **Centrum intervenčních a psychosociálních služeb Libereckého kraje, p. o.**
- **„D“ – o. s. /občanská poradna**
- **Občanské sdružení FOREIGNERS - Ambulantní a terénní sociální poradenství a rehabilitace s cílovou skupinou:** imigranti a azylanti, osoby s chronickým onemocněním, osoby s jiným zdravotním postižením, osoby se zdravotním postižením, etnické menšiny
- **Občanské sdružení OBERIG** – Poskytování pomoci imigrantům při jejich plnohodnotné integraci do běžného života ve společnosti, a to především pomocí sociálního a právního poradenství, vzdělávacích aktivit. Práce s mládeží prostřednictvím výchovných, vzdělávacích a kulturních aktivit. Usiluje o vytvoření multikulturního zázemí pro mladé lidi v regionu.
- **Centrum na podporu integrace cizinců v Libereckém kraji**
- **Růžová linka** – Poradenství pro děti v krizi
- **Scholaris, o. s.** – Psychologicko-etopedické centrum
- **Liberecké romské sdružení** – Podpora nápadů, myšlenek a invencí z řad Romů vedoucích ke zlepšení sociálních a životních podmínek potřebných romských rodin

Sociálně aktivizační služby pro rodiny s dětmi

- jsou ambulantní služby poskytované rodině s dítětem, u kterého existují rizika ohrožení jeho vývoje, nebo je jeho vývoj ohrožen v důsledku dopadů dlouhodobě obtížné sociální situace, kterou rodiče nedokážou sami bez pomoci překonat
- služba obsahuje výchovné, vzdělávací a aktivizační činnosti, zprostředkování kontaktu se společenským prostředím, terapeutické činnosti a pomoc při prosazování práv a zájmů
- služba se poskytuje bezúplatně
- **Člověk v tísni, o.p.s.** – Sociálně aktivizační služby pro rodiny s dětmi
- **HoSt Home – Start česká republika, o. s.** – Sociálně aktivizační služby pro rodiny s dětmi
- **Romipen, o. s.** – Přípravná třída pro předškolní romské děti, volnočasové programy
- **Dětské centrum SLUNÍČKO Liberec, p. o.** – Ústavní, výchovná léčebná péče o děti od 0-3 let. Úlevové pobyty pro děti do 3 let, jejichž rodiče se ocitli v tíživé situaci

Telefonická krizová pomoc

- je soubor metod a technik krizové práce s klientem v situaci, kterou osobně prožívá jako zátěžovou, nepříznivou a ohrožující, založený na jednorázovém nebo opakovaném telefonickém kontaktu tohoto klienta s pracovištěm telefonické krizové intervence
- **Centrum intervenčních a psychosociálních služeb Libereckého kraje, p. o.**

Terapeutické komunity

- poskytují pobytové služby na přechodnou dobu pro osoby závislé na návykových látkách nebo osoby s chronickou psychickou poruchou, které mají zájem o začlenění do běžného života
- služba obsahuje – poskytnutí stravy, poskytnutí ubytování, zprostředkování kontaktu se společenským prostředím, terapeutické činnosti a pomoc při prosazování práv a zájmů
- služba se poskytuje za úplatu
- v současnosti tento druh sociální služby není v regionu Liberec dostupný

Terénní programy

- jsou služby poskytované osobám, které vedou nebo jsou ohroženy rizikovým způsobem života
- služba je určena pro problémové skupiny dětí a mládeže, uživatele drog, osoby bez přístřeší, osoby žijící v sociálně vyloučených komunitách a jiné sociálně ohrožené skupiny
- cílem služby je tyto osoby vyhledávat a minimalizovat rizika jejich způsobu života
- služba obsahuje zprostředkování kontaktu se společenským prostředím a pomoc při prosazování práv a zájmů
- služba se poskytuje bezúplatně
- **ČLOVĚK V TÍSNI, o. p. s.**
- **LIBERECKÉ ROMSKÉ SDRUŽENÍ, o. s.**
- **Most k naději, o. s.**
- **Naděje o. s.**

2.3.1 PROVÁZANOST INSTITUCÍ, MÍRA INFORMOVANOSTI, KVALITA SPOLUPRÁCE

Při sběru podnětů a zpracování plánu prevence kriminality probíhala spolupráce s Komisí pro zdraví a prevenci sociálně patologických jevů, s většinou osadních výborů a občanských sdružení, s vedením a odborem prevence Městské policie Liberec, manažerem prevence kriminality Libereckého kraje, krajským koordinátorem romských poradců, odborem prevence kriminality při Ministerstvu vnitra s vedením a preventistou územního odboru Policie ČR, podařilo se však navázat spolupráci pouze se dvěma vedoucími obvodních oddělení Policie ČR z pěti libereckých obvodů. Zcela pak chybí zapojení některých klíčových subjektů, které se problematikou na poli prevence kriminality profesionálně zabývají. Hlavní příčina tohoto stavu je v tom, že dosud k tvorbě programů a koncepcí nebyli přizváni a tomu i odpovídá míra další spolupráce. **Přizvání těchto subjektů k plánování, spolupráci a zajištění návaznosti jednotlivých aktivit je hlavní výstup institucionální analýzy.**

3 PLÁN PREVENCE KRIMINALITY NA LÉTA 2013 – 2015

3.1 PRIORITY

- Spolupráce klíčových subjektů participujících na prevenci kriminality v Liberci - sběr podnětů pro plánování prevence kriminality, vzájemné předávání informací a rozvoj návaznosti služeb
- Řešení problematiky násilné kriminality v Liberci
- Zacílení prevence kriminality na děti, mladistvé (nárůst této skupiny mezi oběťmi i pachateli 80 % TČ) a seniory (nárůst obětí 17 %).
- Posilování pocitu bezpečí občanů

3.2 CÍLE

- Setkání komise pro zdraví a prevenci patologických jevů a klíčových participujících subjektů²⁰ na podzim 2012. Přizvání těchto subjektů do pracovní skupiny k sestavení programu prevence kriminality na rok 2013 a následujících let.
- Vznik pracovní skupiny prevence kriminality se zastoupením klíčových participujících subjektů.²¹ (sběr podnětů, vzájemná informovanost, návaznost činností) – rok 2012.
- Další analýzy násilné kriminality identifikující jednotlivé druhy kriminality a rizikové lokality, časy – průběžně.
- Podpora režimových opatření ve snaze omezovat příčiny kriminality v rámci samostatné působnosti města (absence zařízení, vznik obecně závazných vyhlášek) – průběžně.
- Zohlednění zjištěných problematik (včetně identifikace rizikových míst, časů, sběr podnětů od zainteresovaných subjektů, veřejný průzkum, vyloučené lokality) do projektů a činností programů prevence kriminality 2013 – 2015.
- Podpora zvýšení počtu strážníků a policistů v ulicích města a jejich orientace na řešení problémů související s veřejným pořádkem a bezpečností – průběžně.
- Pokračování ve spolupráci mezi osadními výbory a okrskáři Městské policie Liberec – průběžně.

²⁰ Jedná se především o subjekty a pracovníky, kteří se problematikou bezpečnosti, veřejného pořádku a sociálně patologickými jevy profesionálně zabývají.

²¹ Jedná se zároveň o podmínku stanovenou MV, uvedenou v metodice plánu 2012 – 2015. Doporučuje se zde následující složení pracovní skupiny: zástupce vedení města odpovědný za bezpečnost a prevenci, manažer prevence kriminality města, zástupci sociálního, školského, bezpečnostního odboru (oddělení), romský poradce, zástupce městské policie, zástupce Probační a mediační služby ČR, zástupci Policie ČR (PIS Policie ČR a další dle potřeby) a další podle místních podmínek (např. NNO a církevní organizace). Při řešení zásadních problémů, přípravě programu a při zpracování koncepce se doporučuje zapojit do práce skupiny manažera prevence kriminality kraje a koordinátora prevence kriminality krajské správy Policie ČR.

4 ZÁVĚR

Plán prevence kriminality stanovuje hlavní priority a cíle na období let 2013 – 2015, kterým budou odpovídat dílčí cíle a projekty v jednotlivých letech zpracovaných v programech prevence kriminality.

Prostřednictvím Plánu prevence kriminality, který zahrnuje analyticko-koncepční činnost a identifikaci problémů, byly zjištěny hlavní problematiky města v oblasti prevence kriminality a jejich řešení byla zohledněna v prioritách a cílech.

Jedná se o **problematiku relativně vysoké míry násilné kriminality ve městě**. K tomuto výsledku směřují nejenom statistické ukazatele²², ale také informace od pracovníků, kteří se oblastem souvisejících s kriminalitou dlouhodobě profesionálně zabývají a nakonec i výsledky provedeného průzkumu²³. Navrhovaným řešením je zpracování analýzy zjišťující rizikové lokality, časové rytmy a druhy této trestné činnosti a následné zacílení projektů a činností programů prevence kriminality 2013. Tyto programy by měly být tvořeny také ve spolupráci s těmi, kteří jsou v problematice již profesionálně angažováni. Vzhledem k závažnosti výše uvedeného je pravděpodobné, že projekty reagující na násilnou kriminalitu ve městě budou případně podpořeny ze státního rozpočtu. Nad rámec programů prevence kriminality, je v rámci samosprávy města účelné omezovat faktory, které k uvedenému problému s velkou pravděpodobností přispívají²⁴.

Dalším výsledkem analytické části je **chybějící komplexnost při plánování a realizaci veškerých preventivních aktivit ve městě**. Navrhovaným řešením je přizvání subjektů, které se na prevenci kriminality významnou měrou podílejí ke vzniku pracovní skupiny, sdílení odborných poznatků a podnětů a využití společného potenciálu při plánování, podávání projektů a realizaci činností pro město Liberec. Následkem takové spolupráce pravděpodobně dojde i ke zkvalitnění provázanosti služeb. V souvislosti s těmito ambicemi je vhodné i personální posílení Odboru prevence kriminality při Městské policii Liberec.

S předchozími dvěma body úzce souvisí i výsledek analytické části zaznamenávající **nárůst tzv. ohrožených skupin (ženy, děti, senioři) mezi oběťmi i pachateli**. Podobně i v tomto případě se navrhované řešení bude opírat o podrobnější analýzu kriminality a odrazí se v projektové části následujících programů prevence kriminality.

Posilování pocitu bezpečí občanů je jednou z obecných priorit prevence kriminality ČR. S ohledem na výše uvedené je ale nutné některé obavy občanů Liberce chápat jako oprávněné a předcházet jejich další kulminaci. Řešení tohoto bodu vychází nejvíce z části veřejného průzkumu, který se dotazoval na priority a návrhy opatření. Spočívá v podpoře navýšení počtu strážníků a policistů v ulicích města a orientace jejich činnosti přednostně na řešení problémů souvisejících s veřejným pořádkem a osobním bezpečím. Vhodným doplněním je pokračovat v započaté spolupráci okrskářů Městské policie Liberec s osadními výbory jednotlivých částí města.

Podklady

- Strategie prevence kriminality v České republice na léta 2012 – 2015
- Zásady pro poskytování dotací ze státního rozpočtu na výdaje realizované v rámci programu prevence kriminality v roce 2012
- Metodika přípravy plánu prevence kriminality obce na léta 2012 – 2015

²² Viz kapitola 2.1.7 Kriminalita ve městě Liberci

²³ Vysoké obavy obyvatel Liberce z násilné trestné činnosti, u obětí TČ - vysoký počet osobních zkušeností s ublížením na zdraví a loupežným přepadením.

²⁴ Viz kapitola 2.1.7 Hypotézy příčin (absence záchytné stanice, absence některých veřejných vyhlásek, nízký počet policistů a strážníků v ulicích, koncentrace zařízení pro provoz hazardu apod.

5 PŘÍLOHY

1. Průzkum „Sledování pocitu bezpečí obyvatel“ – formulář
2. Výsledky průzkumu „Sledování pocitu bezpečí obyvatel“

PŘÍLOHA Č. 1 - Dotazník Odboru prevence kriminality

DOTAZNÍK

pro obyvatele Liberec - sledování pocitu bezpečí obyvatel.

INSTRUKTÁŽ PRO TAZATELE

- Vyhledejte o respondentu.
- Představte se a jako pracovník odboru prevence kriminality zabývající se průzkumem veřejného mínění.
- Prokažte se respondentovi služebním průkazem.
- Vysvětlete respondentovi, že v současné době probíhá bezpečnostní průzkum ve Městě Liberec.
- Vysvětlete respondentovi, že tento výzkum provádí prevence kriminality při MP pro Statutární město Liberec.
- Ubezpečte respondenta, že byl vybrán zcela náhodně, a že průzkum zaručuje naprostou anonymitu a důvěrnost odpovědí. Všechny poskytnuté odpovědi budou statisticky počítačově zpracovány spolu s dalšími 200 jinými lidmi, kteří se výzkumu účastní. Výsledky výzkumu budou sloužit pro opatření vedoucí ke snížení kriminality a prevenci kriminality ve městě Liberci.
- Sdělte respondentovi, že rozhovor trvá asi 5 minut.

1. Chvilí se prosím zamyslete a řekněte nám: „Cítíte se bezpečně v okolí svého bydliště?“

1. rozhodně ano
2. spíše ano
3. spíše ne =>
4. rozhodně ne =>
9. nevím

POZOR FILTR

V případě, že respondent odpověděl variantou odpovědi č. 3 nebo 4 pokračujte následující baterii otázek, ostatní přejdou k otázce č. 3.

Proč se necítíte bezpečně v okolí svého bydliště, čeho konkrétně se obáváte, nebo co je důvodem Vašich obav?	Velmi se obávám	Spíše se obávám	Spíše se neobávám	Rozhodně se neobávám
2. Kapesní krádeže	1	2	3	4
3. Krádeže aut	1	2	3	4
4. Krádeže kol	1	2	3	4
5. Bytové krádeže	1	2	3	4
6. Ublížení na zdraví	1	2	3	4
7. Vražda	1	2	3	4
8. Výtržnictví	1	2	3	4
9. Z násilně	1	2	3	4
10. Loupež	1	2	3	4
11. Výroba a distribuce drog	1	2	3	4
12. Rvačka	1	2	3	4
13. Častý výskyt problémových osob (bezdomovci, opilci apod.)	1	2	3	4
14. Obavy z občanů jiných národností	1	2	3	4
15. Nevhodné, vulgární chování mladistvých	1	2	3	4
16. Špatné pouliční osvětlení	1	2	3	4
17. Jiné důvody (vypište):	1	2	3	4

2. Ve které části města Liberec se cítíte nejméně bezpečně?

Vypište prosím konkrétní ulici, případně konkrétní nebezpečné místo – popište je prosím přesně.

V případě, že respondent neví – vypište „neví“. V případě, že se respondent domnívá, že není ve městě nebezpečné místo, vypište „není nebezpečné místo“.


.....

3. Stal(a) jste se Vy osobně nebo někdo z členů Vaší domácnosti v posledních dvou letech obětí trestného činu nebo pokusu o něj na území města Liberec?


POZOR FILTR

1. ano =>
2. ne
9. nevím, nepamatuji se

V případě, že respondent odpověděl variantou odpovědi č. 1 pokračujte následující baterii otázek, ostatní přejdou k otázce č. 6.

O jaký trestný čin nebo přestupek se jednalo?	Ano	Ne
20. krádež kola	1	2
21. vykradení auta	1	2
22. krádež auta	1	2
23. vykradení bytu, domu, chalupy, chaty	1	2
24. vykradení sklepa, kůlny, garáže	1	2
25. loupežné přepadení	1	2
26. ublížení na zdraví	1	2
27. podvod	1	2
28. jiný trestný čin (vypište): 		

4. Ohlásil(a) jste tento trestný čin policistům nebo strážníkům městské policie?

1. ano
2. ne ⇒
3. jiná odpověď (vypište):

9. nevím, nepamatuji se


POZOR FILTR

V případě, že respondent odpověděl variantou odpovědi č. 2 pokračujte následující otázkou, ostatní přejdou k otázce č. 6.

5. Proč jste trestný čin neohlásil(a)?

1. policie by to stejně nevyřešila
2. šlo o nezávažný čin, malou škodu
3. kvůli ztrátě času a obavě z nepříjemností
4. nemám rád policii
5. ze strachu z pachatele
6. vyřešil(a) jsem si to sám(a)

6. Jaká je Vaše ochota podílet se na objasnění trestné činnosti a dopadení pachatele v případě, že byste byl(a) svědkem trestné činnosti?

1. sám(a) bych se přihlásil(a) na policii se svým svědectvím
2. když budu vyzván(a), budu svědčit
3. zavolal(a) bych anonymně na policii
4. nikdy bych polici nepomohl(a) - nesnáším udavačství
5. jiná odpověď (vypište): 

7. Jste spokojen(a) s prací policistů Okresního ředitelství Policie ČR Liberec?

1. jsem naprosto spokojen(a)
2. spíše spokojen(a), než nespokojen(a)
3. spíše nespokojen(a), než spokojen(a)
4. jsem naprosto nespokojen(a)
9. nevím


8. Jste spokojen(a) s prací strážníků Městské policie Liberec v místě Vašeho bydliště?

1. jsem naprosto spokojen(a)
2. spíše spokojen(a), než nespokojen(a)
3. spíše nespokojen(a), než spokojen(a) ⇒
4. jsem naprosto nespokojen(a) ⇒
9. nevím

POZOR FILTR

V případě, že respondent odpověděl variantou odpovědi č. 3 nebo 4 pokračujte následující otázkou, ostatní přejdou k otázce č. 11.

9. Můžete prosím uvést důvod Vaší nespokojenosti s městskou policií?


Vypište prosím: 

10. Kterým oblastem bezpečnosti a druhům trestné činnosti by měla městská policie v Liberci věnovat nejvíce pozornosti?

Vyberte maximálně tři nejdůležitější oblasti.

.....

11. Jakou roli sehrává kamerový monitorovací systém, podle Vašeho názoru, v prevenci kriminality?

1. určitě významnou
2. spíše významnou
3. jeho role není významná
4. není to k ničemu
5. je to zásah do lidských práv občanů
6. nemám na to žádný názor
7. jiná odpověď (vypište): 

12. Domníváte se, že existuje v Liberci problém v soužití občanů Liberce s občany některé jiné národnosti?

1. ano =>
2. ne


POZOR FILTR

V případě, že respondent odpověděl variantou odpovědi č. 1 pokračujte následující otázkou, ostatní přejdou k otázce č. 14.


13. S občany jaké národnosti spatřujete, Vy osobně, v městě Liberci problém v oblasti soužití?

Vypište národnost 

14. Kdybyste se stal(a) primátorem (primátorkou) města Liberec, jaká opatření byste učinil(a) ke zlepšení bezpečnosti obyvatel? (Vyberte z nabídky maximálně tři opatření, která považujete za důležitá nebo uveďte jiná).

1. Větší podpora zařízení pro trávení volného času mládeže
2. Větší pravomoci městské policii
3. Důraz na okrajové části města a nebezpečná místa
4. Lepší materiální zajištění policie
5. Zlepšení veřejného osvětlení
6. Zavedení nouzových hlásičů
7. Monitorování veřejných prostranství kamerami
8. Zavádění programů na prevenci kriminality
9. Více policistů v ulicích, pěší hlídky policie
10. Lepší informovanost občanů o možnostech předcházení kriminalitě
11. Jiná opatření, uveďte prosím jaká 

Na závěr bychom Vás rádi poprosili při zachování naprosté diskrétnosti o několik údajů ke statistickým účelům

15. Ve které městské části Liberce bydlíte? . 

16. Jaký je Váš věk? Zařadte svůj věk do příslušné kategorie.

1. 16 - 29 let 2. 30 - 44 let 3. 45 - 59 let 4. 60 let a více

17. Jaké je Vaše nejvyšší dosažené vzdělání?

1. základní nebo vyučen(a) 2. středoškolské (ukončeno maturitou) 3. vysokoškolské (i bakalářský stupeň)

18. Respondent je: 1. Muž 2. Žena

Prohlášení tazatele: Prohlašuji, že jsem rozhovor provedl(a) přesně podle instruktáže a že jsem po skončení rozhovoru celý dotazník překontroloval(a). **Podpis tazatele:**

Příloha č. 2

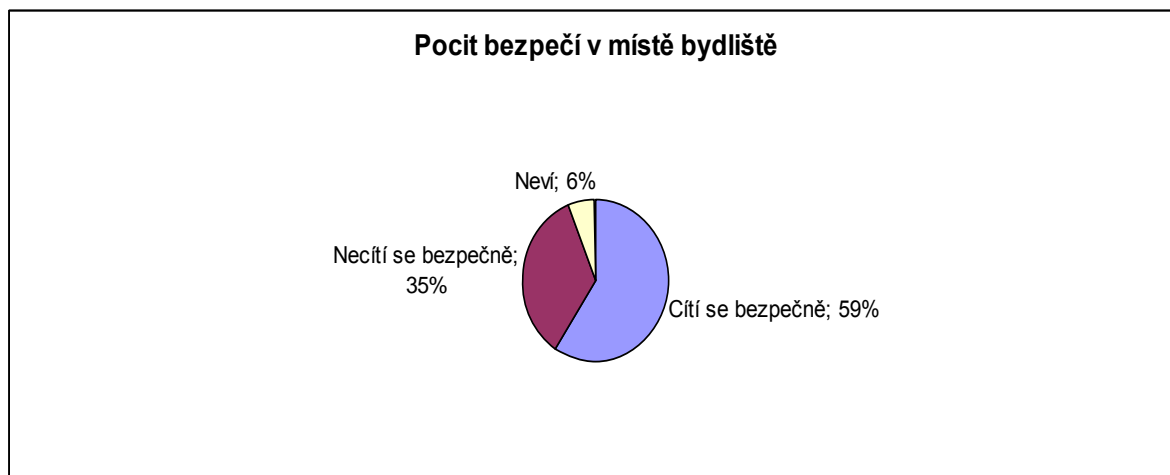
Usnesení Komise pro zdraví a prevenci sociálně patologických jevů č. 6/2012

Komise pro zdraví a prevenci sociálně patologických jevů projednala předložený Plán prevence kriminality na léta 2013 - 2015, souhlasí s navrhovanými prioritami a doporučuje plán ke schválení Radou města. Dále doporučuje jednotlivé oblasti podrobně rozpracovat do podkladů Programu prevence kriminality na rok 2013 a v září 2012 (18. 9. 2012) pozvat na zasedání komise i navrhované členy pracovní skupiny k sestavení programu prevence kriminality na rok 2013, příp. manažery pracovních skupin komunitního plánování apod.

Příloha č. 2 – Výsledky průzkumu „Sledování pocitu bezpečí obyvatel“

1. Na otázku „Cítíte se bezpečně v okolí svého bydliště?“ dotázaní odpovídali:

1. rozhodně ano nebo spíše ano – 59 %
2. rozhodně ne nebo spíše ne – 35 %
3. nedokázali nebo nechtěli odpovědět – 6 %

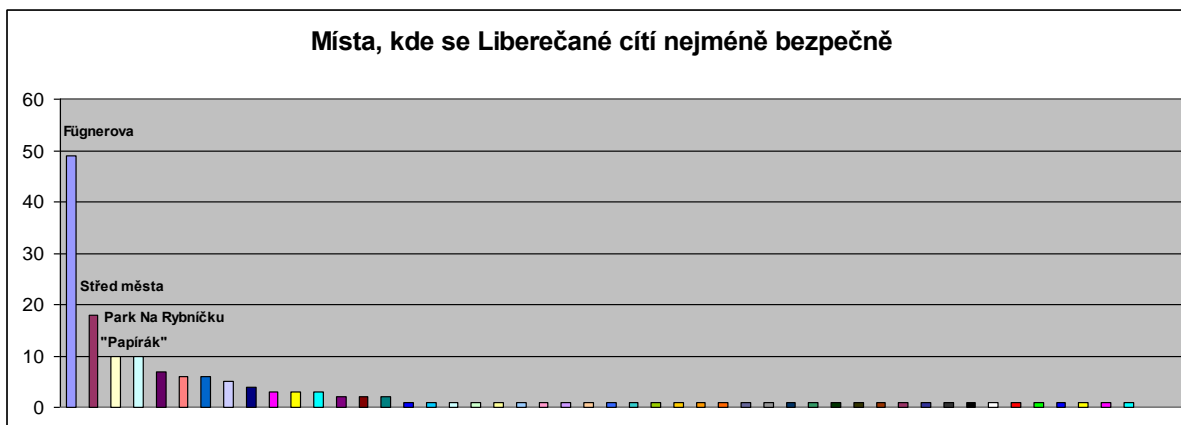


2. Z dotázaných, kteří se necítí bezpečně se lidé velmi nebo spíše nejčastěji obávají:

1. Výtržnictví
2. Ublížení na zdraví
3. Bytových krádeží a problémových osob

3. Na otázku „Ve které části města Liberec se cítíte nejméně bezpečně?“ dotázaní odpovídali:

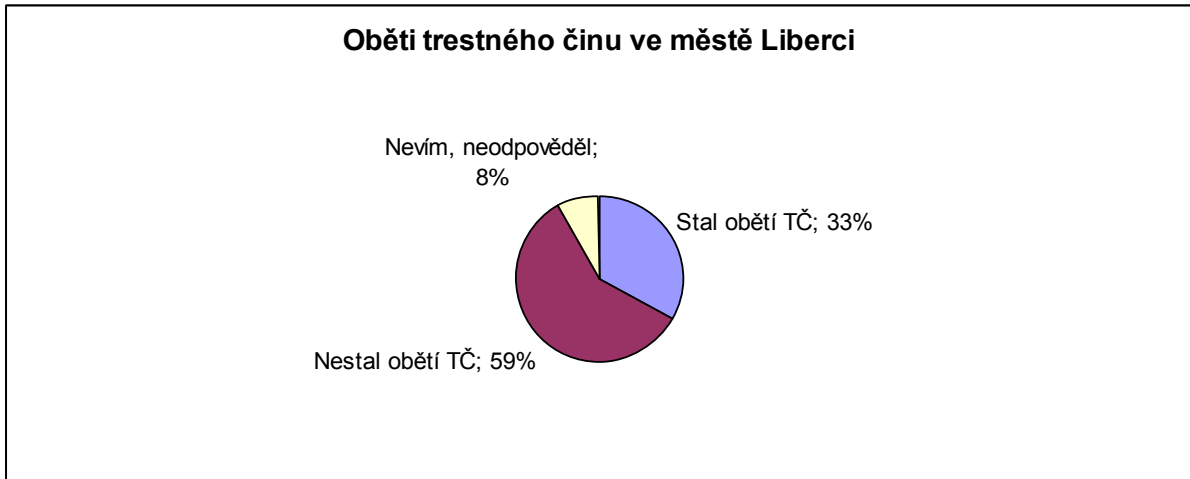
1. lokalita Fügnerovy ulice – naprostá většina dotázaných
2. centrum a střed města
3. park „Na Rybníčku“, lokalita Papírového náměstí (tzv. „Papírák“)



Osa Y zobrazuje počet odpovědí.

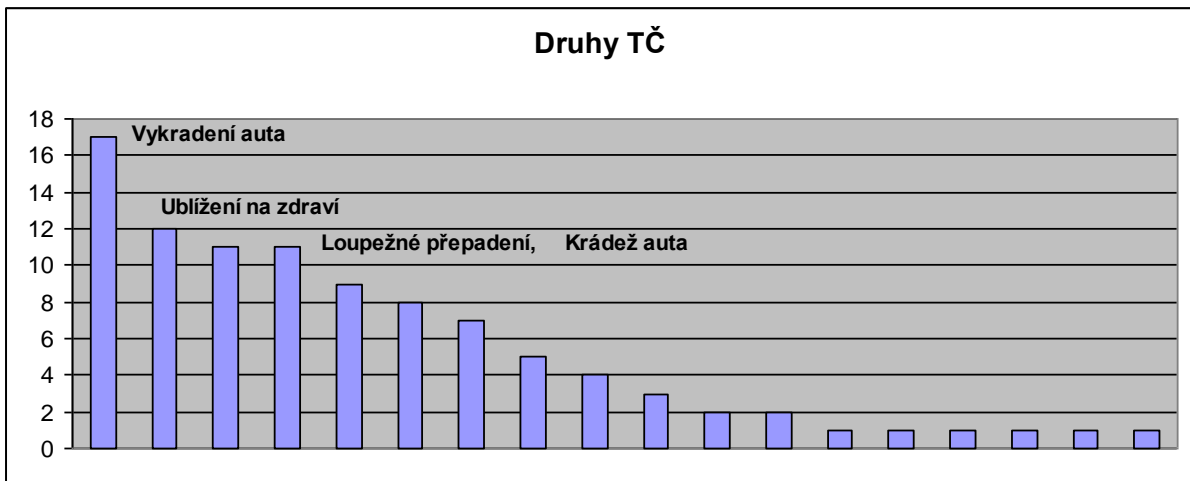
4. Na otázku: „Stal(a) jste se Vy osobně nebo někdo z členů Vaší domácnosti v posledních dvou letech obětí trestného činu nebo pokusu o něj na území města Liberec?“ dotázaní odpovídali:

1. ano – 33 %
2. ne – 59 %
3. nedokázali nebo nechtěli odpovědět – 8 %



Při zjišťování o jaký TČ se jednalo, bylo nejčastěji zastoupeno:

1. Vykradení auta
2. Ublížení na zdraví
3. Loupežné přepadení společně s krádeží auta



Osa Y zobrazuje počet odpovědí

5. Na otázku: „Ohlásil(a) jste tento trestný čin policistům nebo strážníkům městské policie?“ dotázaní odpovídali:

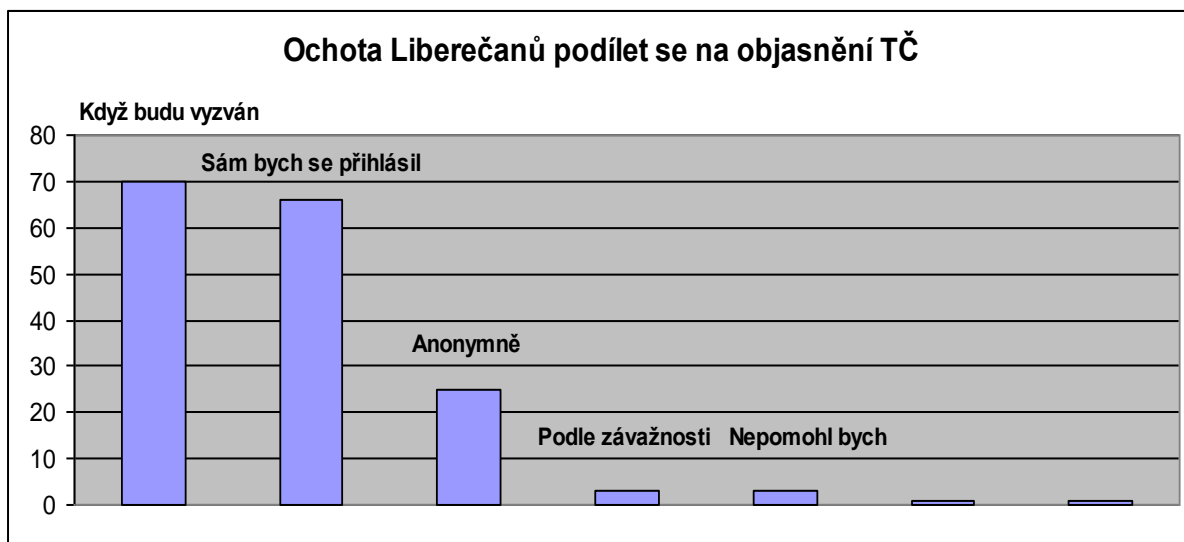
1. ano – 71 %
2. ne – 29 %

6. Na otázku „Proč jste trestný čin neohlásil(a)?“ dotázaní odpovídali:

1. policie by to stejně nevyřešila – 64 %
2. šlo o nezávažný čin, malou škodu – 29 %

7. Na otázku „Jaká je Vaše ochota podílet se na objasnění trestné činnosti a dopadení pachatele v případě, že byste byl(a) svědkem trestné činnosti?“ dotázaní odpovídali nejčastěji:

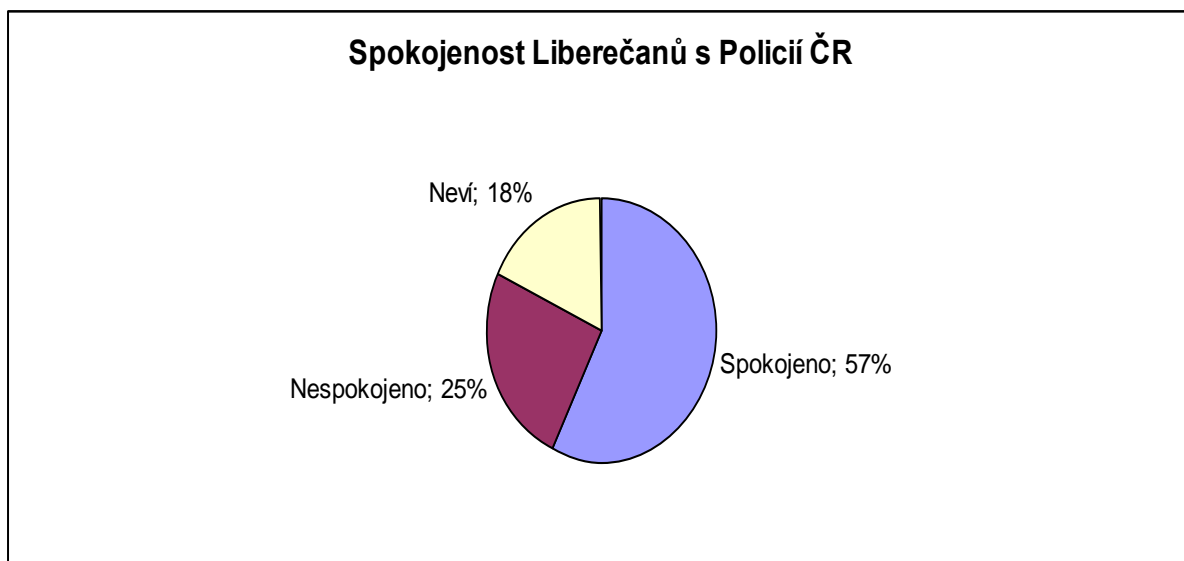
1. když budu vyzván(a), budu svědčit
2. sám(a) bych se přihlásil(a) na policii se svým svědectvím
3. zavolal bych anonymně na policii
4. podle závažnosti
5. nikdy bych policii nepomohl – nesnáším udavačství
6. jiné odpovědi



Osa Y zobrazuje počet odpovědí

8. Na otázku „Jste spokojen(a) s prací policistů Okresního ředitelství Policie ČR Liberec?“ dotázaní odpovídali:

1. 57% Naprosto nebo spíše spokojeno
2. 25% Naprosto nebo spíše nespokojeno
3. 18% Neví nebo nedokáže odpovědět



9. Na otázku „Jste spokojen(a) s prací strážníků Městské policie Liberec v místě Vašeho bydliště?“ dotázaní odpovídali:

1. 56% Naprosto nebo spíše spokojeno
2. 28% Naprosto nebo spíše nespokojeno
3. 16% Neví nebo nedokáže odpovědět



10. Na otázku „Můžete prosím uvést důvod Vaší nespokojenosti s městskou policií?“ dotázaní nejčastěji nespokojenost zdůvodňovali¹

1. zaměřením strážníků na dopravu na úkor veřejného pořádku
2. nepřítomností hlídek na důležitých místech (riziková místa, místa bydliště)
3. laxní nebo vyhýbavý přístup hlídek při řešení problematik

11. Na otázku „Kterým oblastem bezpečnosti a druhům trestné činnosti by měla městská policie v Liberci věnovat nejvíce pozornosti?“ dotázaní nejčastěji odpovídali²:

1. Problémovým osobám a místům (narkomani, bezdomovci, opilci, psych. narušené osoby, agresivní mládež)
2. Pořádku v ulicích (přítomnost hlídek, pouliční kriminalita)
3. Ochráně osob a majetku (výtržnosti, loupeže, rvačky, bezpečí dětí, krádeže, kapesní krádeže)

12. Na otázku „Jakou roli sehraává kamerový monitorovací systém, podle Vašeho názoru, v prevenci kriminality?“ dotázaní nejčastěji odpovídali:

1. Určitě nebo spíše významnou 82%
2. Není významná 5%
3. Zásah do lidských práv (je to k ničemu) 2%
4. Neví nebo neodpověděli 1%

13. Na otázku „Domníváte se, že existuje v Liberci problém v soužití občanů Liberce s občany některé jiné národnosti?“ dotázaní nejčastěji odpovídali:

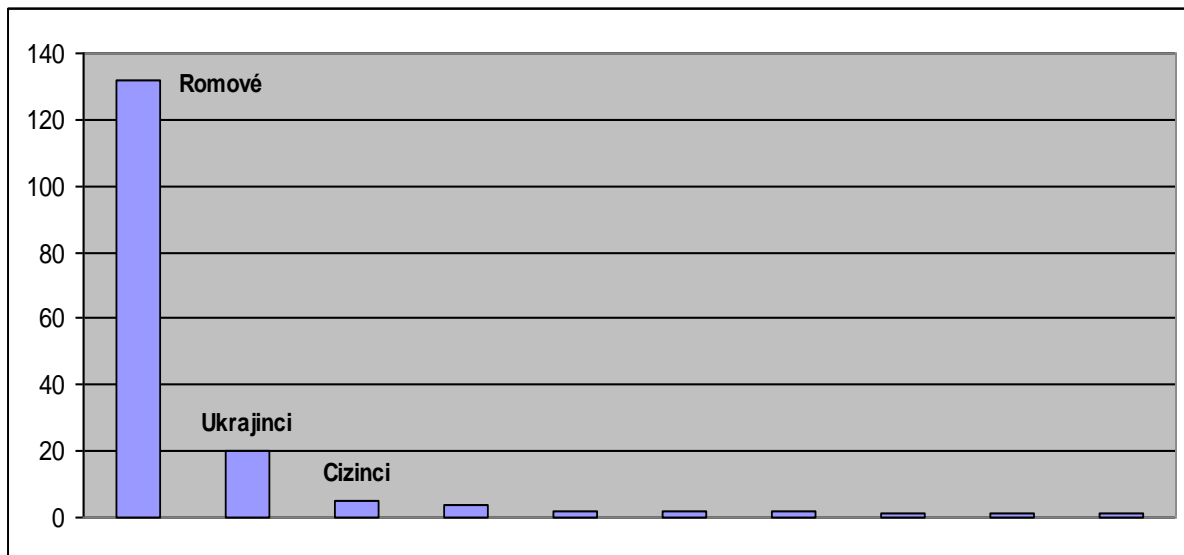
1. Ano – 78 %
2. Ne – 17 %
3. Neví nebo neodpovědělo – 5 %

¹ Různé odpovědi byly shrnuty do hlavních kategorií

² Různé odpovědi byly shrnuty do hlavních kategorií

14. Na navazující otázku „S občany jaké národnosti spatřujete, Vy osobně, ve městě Liberci problém v oblasti soužití?“ dotázaní nejčastěji odpovídali:

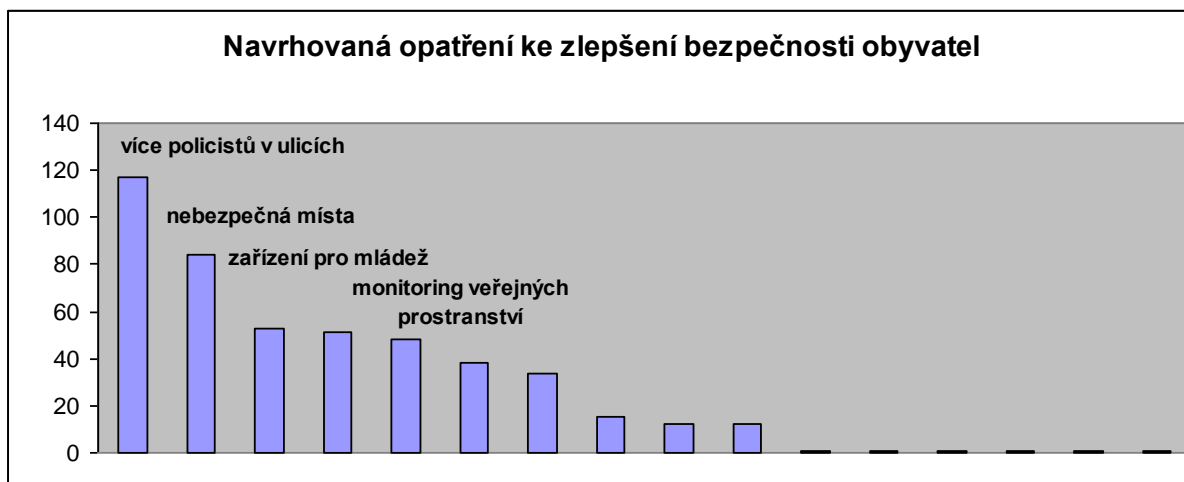
1. Romové
2. Ukrajinci
3. Cizinci
4. Ostatní odpovědi



Osa Y zobrazuje počet odpovědí (na tuto otázku bylo možné poskytnout více odpovědí)

15. Na otázku „Kdybyste se stal(a) primátorem (primátorkou) města Liberec, jaká opatření byste učinil(a) ke zlepšení bezpečnosti obyvatel?“ dotázaní nejvíce odpovídali:

1. Více policistů v ulicích, pěší hlídky policie
2. Důraz na okrajové části města a nebezpečná místa
3. Větší podpora zařízení pro trávení volného času mládeže



Osa Y zobrazuje počet odpovědí (na tuto otázku bylo možné poskytnout více odpovědí)