

STATUTÁRNÍ MĚSTO LIBEREC

3. zasedání zastupitelstva města dne: 28. 3. 2013

Bod pořadu jednání:

Schválení dotace na projekt "Integrovaný systém řízení Statutárního města Liberec a jeho zřizovaných a zakládaných organizací"

Zpracoval: Ing. Alfons Rokoš
odbor, oddělení: odbor strategického rozvoje a dotací
oddělení přípravy a řízení projektů
telefon: 48 524 3196

Schválil: vedoucí oddělení Ing. Martin Čech
vedoucí odboru Ing. Michal Vereščák

Projednáno: 6. Radou města dne 19. 3. 2013

Poznámka:

Předkládá: *Bc. Martina Rosenbergová, v.r.*
primátorka Statutárního města Liberec
Lukáš Martin, v.r. náměstek primátorky

Návrh usnesení

Zastupitelstvo města po projednání

s c h v a l u j e

přijetí dotace na projekt „Integrovaný systém řízení Statutárního města Liberec a jeho zřizovaných a zakládaných organizací“ z Operačního programu Lidské zdroje a zaměstnanost. Poskytnutá dotace bude činit 85% z celkových způsobilých výdajů projektu, nejvýše však 4 933 056,60 Kč.

a ukládá

Lukášovi Martinovi, náměstkovi primátorky, zajistit podpis rozhodnutí o poskytnutí dotace č. 75/89 vydané Ministerstvem vnitra ČR v rámci Operačního programu Lidské zdroje a zaměstnanost na projekt Integrovaný systém řízení Statutárního města Liberec a jeho zřizovaných a zakládaných organizací.

T: duben 2013

Důvodová zpráva

V souladu s Usnesením č. **648/2010** Rady města ze dne 29. 9. 2010 byl zpracován návrh Rámcové strategie řízení informačních a provozních služeb města Liberec. Tato strategie je součástí procesu Smart Administration, procesu, který předpokládá efektivní využívání moderních forem řízení, využívání informačních technologií a důsledné řízení zdrojů, především lidských.

Vlastní realizace strategie je členěna do etap, kdy etapy zaměřené na zpracování Dlouhodobé vize a strategie korporátního systému řízení Statutárního města Liberec a jím zřizovaných a zakládaných organizací (dále jen Dlouhodobé vize a strategie KSŘ SML a ZZO) byly provedeny v rámci projektu Zavádění procesního a projektového řízení na Statutárním městě Liberec a jím zřizovaných či založených organizacích. Další etapou Dlouhodobé vize a strategie KSŘ SML a ZZO je vypracování expertních analýz a návrhu korporátního systému řízení, tvorba modelu implementace korporátního systému řízení a nastavení systému řídicí kontroly. Tato etapa bude realizována v rámci projektu Integrovaný systém řízení Statutárního města Liberec a jeho zřizovaných a zakládaných organizací. Výstupy z realizovaných etap strategie povedou ke zvýšení kvality a efektivity poskytovaných služeb magistrátem města Liberce a městských organizací zavedením systému korporátního řízení a procesů řídicí kontroly. Současně dojde ke sjednocení aktivit města, které mají vazbu na integrovaný systém řízení.

Optimalizace a vhodná centralizace zdrojů skupiny bude použitelná v integrovatelných procesech u organizací s podobným zaměřením. Dopadem realizace projektu bude zvýšení příjmů skupiny SML vlivem poskytování korporátních služeb pro obce nižšího řádu a jiné územně samosprávné celky. Alokace uvolněných finančních zdrojů může být dále využita na investice do udržitelného rozvoje města.

Návrh organizačního uspořádání systému řízení ZZO je uveden v příloze č. 1. Rozhodnutí o poskytnutí dotace č. 75/89 je v příloze č. 2.

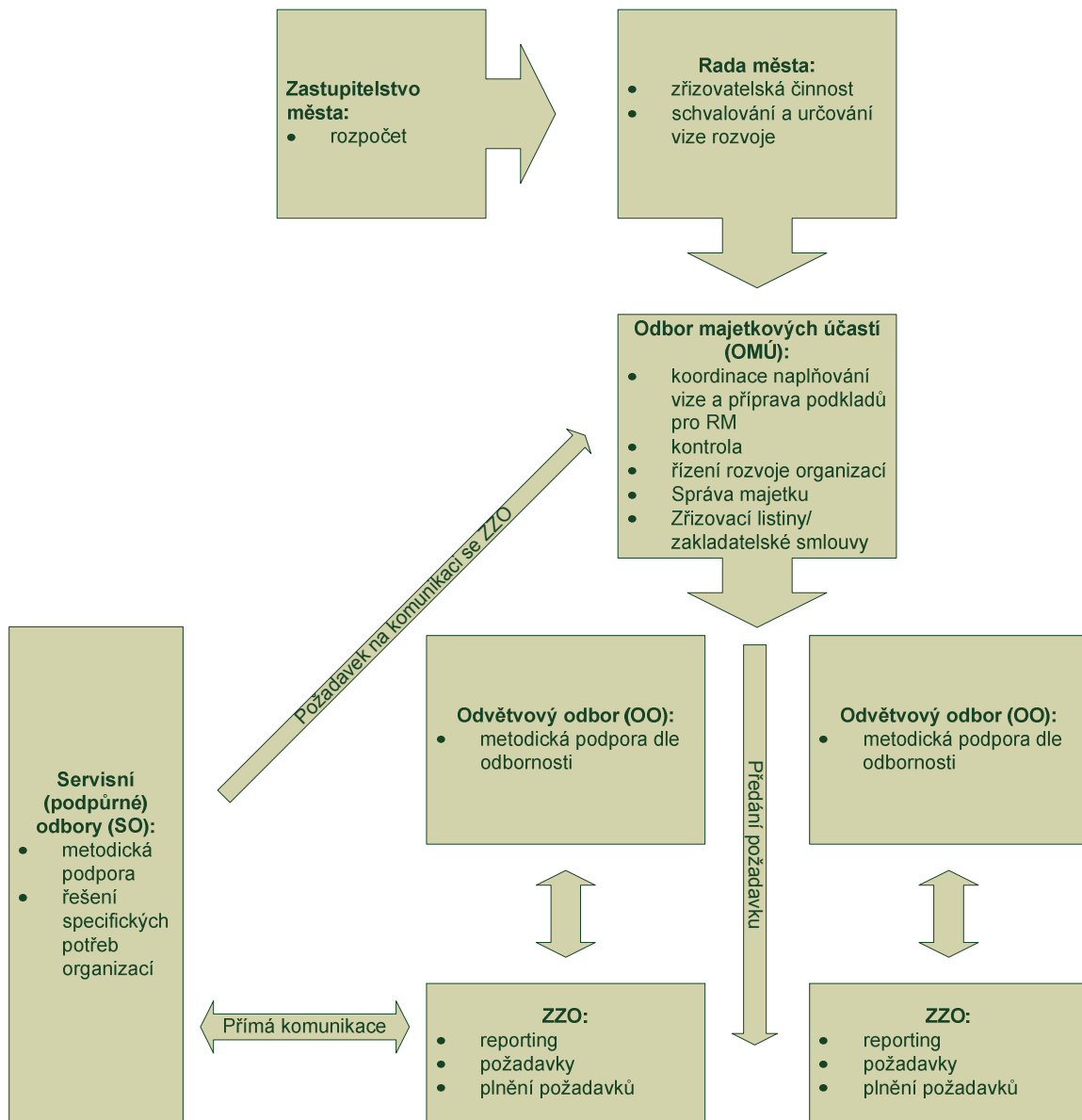
Předpokládané celkové způsobilé výdaje projektu jsou **5 803 596,00 Kč**, dotace činí nejvýše **85% CZV, tj. 4 933 056,60 Kč**, na vlastní podíl tedy zbývá **870 539,40 Kč**. První část dotace ve výši max. 986 611,- Kč bude příjemci dotace proplacena do 30 dnů od data doručení akceptovaného rozhodnutí o přijetí dotace č. 75/89. Druhá část dotace ve výši max. 986 611,- Kč bude příjemci dotace proplacena v termínu do 30 dnů od data, kdy poskytovatel schválí Zprávu o zahájení realizace projektu.

Přílohy:

Příloha č. 1 Návrh organizačního uspořádání systému řízení ZZO

Příloha č. 2 Rozhodnutí o poskytnutí dotace č. 75/89 vydaným Ministerstvem vnitra ČR v rámci Operačního programu Lidské zdroje a zaměstnanost na projekt Integrovaný systém řízení Statutárního města Liberec a jeho zřizovaných a zakládaných organizací

Příloha č. 1 Návrh organizačního uspořádání systému řízení ZZO



Příloha č. 2 Rozhodnutí o poskytnutí dotace č. 75/89 vydaným Ministerstvem vnitra ČR v rámci Operačního programu Lidské zdroje a zaměstnanost na projekt Integrovaný systém řízení Statutárního města Liberec a jeho zřizovaných a zakládaných organizací



Rozhodnutí o poskytnutí dotace

č.: 75/89

vydané Ministerstvem vnitra ČR v rámci Operačního programu
Lidské zdroje a zaměstnanost

na projekt Integrovaný systém řízení Statutárního města
Liberce a jeho zřizovaných a zakládaných organizací, reg. č.
CZ.1.04/4.1.01/89.00075



Česká republika – Ministerstvo vnitra ČR
Odbor strukturálních fondů
Jindřišská 34
110 00 Praha 1

Rozhodnutí o poskytnutí dotace č. 75/89 (dále jen „Rozhodnutí“)

vydané na základě § 14 zákona č. 218/2000 Sb., o rozpočtových pravidlech a o změně některých souvisejících zákonů, ve znění pozdějších předpisů (rozpočtová pravidla)

Na základě žádosti o finanční podporu z Operačního programu Lidské zdroje a zaměstnanost, doporučené k financování výběrovou komisí dne 19. 10. 2012, rozhodlo Ministerstvo vnitra ČR (dále jen „poskytovatel“) o poskytnutí dotace na realizaci projektu Integrovaný systém řízení Statutárního města Liberce a jeho zřizovaných a zakládaných organizací, reg. č. CZ.1.04/4.1.01/89.00075 (dále jen „projekt“) takto:

ČÁST I

OBECNÉ VYMEZENÍ DOTACE

1. Specifikace příjemce dotace

V souladu s podmínkami pro poskytování finančních prostředků stanovenými Operačním programem Lidské zdroje a zaměstnanost, se poskytuje dotace příjemci:

Statutární město Liberec

Nám. Dr. E. Beneše 1/1, 460 01 Liberec

Statutární orgán: Bc. Martina Rosenbergová, primátorka města

IČ: 00262978

Bankovní účet příjemce: 4096142/0800

Bankovní účet kraje: 19-7964000277/0100

2. Výše dotace

2.1. Výše dotace

Dotace se poskytuje v celkové maximální výši **4 933 056,60 Kč** (slovy čtyři miliony devět set třicet tři tisíc padesát šest korun českých, šedesát haléřů) z Evropského sociálního fondu, tj. z prostředků poskytnutých ze státního rozpočtu na předfinancování výdajů, které mají být kryty prostředky z Národního fondu (§ 44 odst. 2 písm. f) rozpočtových pravidel).

Z maximální výše dotace je určeno na úhradu

- investičních výdajů projektu maximálně 0,- Kč;
- neinvestičních výdajů projektu maximálně 4 933 056,60 Kč.

Tab. č. 1: Finanční rámeček projektu zahrnující celkové způsobilé výdaje na projekt

Zdroje financování	Částka v Kč	Podíl na celkových způsobilých veřejných výdajích v %	Podíl na celkových způsobilých výdajích projektu v %
Celkové způsobilé výdaje projektu	5 803 596,-		
A) celkové veřejné výdaje	5 803 596,-		
aa) prostředky z ESF (§ 44 odst. 2 písm. f) rozpočtových pravidel)	4 933 056,60	85	
ab) prostředky národního spolufinancování z krajského/obecního rozpočtu	870 539,40	15	

Tab. č. 2: Křížové financování

Zdroje financování	Maximální částka připadající na křížové financování v Kč	Maximální podíl připadající na křížové financování v %
A) celkové veřejné výdaje	0	0
aa) prostředky z ESF (§ 44 odst. 2 písm. f) rozpočtových pravidel)	0	
ab) prostředky národního spolufinancování z krajského/obecního rozpočtu	0	

2.2. Skutečná výše dotace

Při stanovení skutečné výše dotace se vychází z následujících skutečností:

- částky uvedené v tabulce č. 1 a 2 mají pouze orientační charakter, uvedené maximální hodnoty celkových veřejných výdajů jsou však nepřekročitelné;
- skutečná výše dotace, která bude příjemci dotace poskytnuta, bude určena na základě skutečně vynaložených, odůvodněných a řádně prokázaných způsobilých výdajů.

3. Účel dotace

V rámci realizace projektu:

Název projektu:	Integrovaný systém řízení Statutárního města Liberce a jeho zřizovaných a zakládaných organizací
Registrační číslo projektu:	CZ.1.04/4.1.01/89.00075
Oblast podpory:	4.4a.1 Posilování institucionální kapacity a efektivnosti veřejné správy
Prioritní osa:	Prioritní osa 4 Veřejná správa a veřejné služby

je účelem dotace: zvýšení kvality a efektivity poskytovaných služeb magistrátem města Liberce a městských organizací pomocí zavedení systému korporátního řízení a procesů řídicí kontroly. Důvody realizace projektu jsou definovány potřebou sjednotit aktivity města mající vazbu na integrovaný systém řízení. Cílů projektu bude dosaženo prostřednictvím realizace klíčových 4 aktivit uvedených v příloze č. 1 Rozhodnutí.

4. Lhůta, v níž má být dosaženo účelu

Účelu dotace musí být dosaženo ve lhůtě:

- datum zahájení realizace projektu: **1. 1. 2013**
- datum ukončení realizace projektu nejpozději do: **30. 6. 2015**

ČÁST II

POVINNOSTI PŘÍJEMCE DOTACE

1. Užití dotace dle Rozhodnutí

Příjemce dotace je povinen využívat dotaci v souladu s tímto Rozhodnutím.

2. Splnění účelu a realizace projektu

Příjemce dotace je povinen splnit účel dotace uvedený v části I. bodě 3 tohoto Rozhodnutí.

3. Plnění rozpočtu projektu a časového harmonogramu

- 3.1. Příjemce dotace je oprávněn použít dotaci pouze na způsobilé výdaje uvedené v rozpočtu projektu, který je přílohou č. 2 tohoto Rozhodnutí.
- 3.2. Příjemce dotace je oprávněn provést přesun prostředků v rámci rozpočtu projektu uvnitř jednotlivých kapitol. Příjemce dotace je oprávněn provést přesun mezi jednotlivými kapitolami, pokud přesun mezi kapitolami nebude vyšší než 15 % objemu původního rozpočtu kapitoly, z níž jsou finanční prostředky přesouvány

(porovnáváno s rozpočtem projektu, který je přílohou aktuálně platného rozhodnutí) a pokud přesun nebude mít vliv na splnění účelu dotace definovaného v části I. bodu 3 Rozhodnutí. Přesun podle věty první a druhé nelze provést, pokud by se jednalo o přesun mezi rozpočtovými položkami na neinvestiční výdaje a rozpočtovými položkami na investiční výdaje nebo o přesun mezi rozpočtovými položkami s křížovým financováním a položkami ostatními.

- 3.3. Příjemce dotace je povinen při realizaci projektu dodržet datum ukončení realizace projektu.
- 3.4. Příjemce dotace bude realizovat projekt v souladu s harmonogramem jednotlivých aktivit projektu, který tvoří přílohu č. 3 Rozhodnutí. Příjemce dotace je oprávněn provést změnu harmonogramu, pokud změna nebude mít vliv na splnění účelu projektu definovaného v části I. bodu 3 Rozhodnutí.

4. Způsobilé výdaje

- 4.1. Dotace je určena pouze na úhradu způsobilých výdajů. Způsobilé výdaje jsou definovány Metodikou způsobilých výdajů OP LZZ, která je k dispozici na www.esfcr.cz.
- 4.2. Způsobilé výdaje mají formu přímých a nepřímých nákladů.
 - 4.2.1. Přímé náklady mohou být považovány za způsobilé pouze tehdy, pokud je příjemce dotace doloží fakturami, účetními doklady stejné důkazní hodnoty nebo za podmínek stanovených kap. 5.2 Příručky pro příjemce finanční podpory z OP LZZ soupiskou účetních dokladů. Příručka pro příjemce finanční podpory z OP LZZ (dále jen „Příručka pro příjemce“) je k dispozici na www.esfcr.cz.

Odpisy a výdaje v naturáliích, které nelze doložit účetními doklady, mohou být považovány za způsobilé pouze tehdy, pokud je příjemce doloží příslušnými doklady požadovanými Metodikou způsobilých výdajů OP LZZ.

Příjemce dotace je oprávněn v žádosti o platbu požadovat uhrazení pouze způsobilých výdajů, které vznikly v období mezi datem zahájení a datem ukončení realizace projektu, ledaže půjde o výdaje, které jsou uvedeny v kapitole 3.2 Příručky pro příjemce a mohou být hrazeny až po datu ukončení realizace projektu.

- 4.2.2. Nepřímé náklady se prokazují procentuálním poměrem vůči způsobilým přímým nákladům skutečně vynaloženým a prokázaným podle bodu 4.2.1. Procentuální poměr nepřímých nákladů činí 16% způsobilých přímých nákladů skutečně vynaložených a prokázaných podle bodu 4.2.1, snížených o výdaje na křížové financování. Procentuální poměr podle předchozí věty bude poskytovatelem odpovídajícím způsobem snížen, pokud bude na základě vyúčtování celkových uskutečněných přímých způsobilých výdajů projektu patřit projekt podle kap. 2.7.1 Metodiky způsobilých výdajů OP LZZ do kategorie projektů s nižším procentem nepřímých nákladů, než bylo stanoveno na základě plánovaného rozpočtu projektu. Výdaje ve formě nepřímých nákladů se považují za způsobilé ve výši odpovídající procentní sazbě stanovené v tomto bodě.
- 4.3. Pokud poskytovatel dotace zjistí, že předložená monitorovací zpráva či žádost o platbu je z hlediska způsobilých výdajů neúplná nebo obsahuje formální nedostatky, je příjemce povinen monitorovací zprávu či žádost doplnit nebo opravit ve lhůtě stanovené poskytovatelem dotace.

- 4.4. Příjemce dotace je povinen zajistit úhradu veškerých výdajů projektu, které nejsou kryty výše uvedenou dotací (zejména nezpůsobilé výdaje), aby byl dodržen účel poskytnutí dotace na daný projekt.

5. Plnění monitorovacích indikátorů

- 5.1. Příjemce dotace je povinen naplnit monitorovací indikátory, které jsou uvedeny v příloze č. 4 tohoto Rozhodnutí a jsou definovány v Metodice pro monitorovací indikátory OP LZZ, která je k dispozici na www.esfcr.cz
- 5.2. Příjemce dotace je povinen předávat poskytovateli dotace údaje nezbytné k průběžnému sledování přínosů projektu (monitorování projektu) a to zejména prostřednictvím předkládání monitorovacích zpráv. Příjemce dotace je povinen předkládat poskytovateli dotace Zprávu o zahájení realizace projektu, průběžné a závěrečnou monitorovací zprávu. Příjemce dotace je povinen předkládat tyto zprávy v podobě a termínech uvedených v Pokynech k vyplnění monitorovací zprávy, které jsou k dispozici na www.esfcr.cz.

6. Vedení účetnictví

- 6.1. Příjemce dotace je povinen řádně účtovat o veškerých příjmech a výdajích, resp. výnosech a nákladech. Příjemce dotace je povinen vést účetnictví v souladu se zákonem č. 563/1991 Sb., o účetnictví, ve znění pozdějších předpisů a vést v účetnictví své aktivity s jednoznačnou s vazbou na projekt. Na položky spadající do nepřímých nákladů se nevztahuje povinnost příjemce mít své příjmy a výdaje vedeny s jednoznačnou vazbou ke konkrétnímu projektu.
- 6.2. V případě, že příjemce dotace není povinen vést účetnictví, je povinen pro projekt vést tzv. daňovou evidenci podle zákona č. 586/1992 Sb., o daních z příjmů, ve znění pozdějších předpisů, rozšířenou tak, aby příslušné doklady vztahující se k projektu splňovaly náležitosti účetního dokladu ve smyslu § 11 zákona č. 563/1991 Sb., (s výjimkou bodu f) zákona) a aby předmětné doklady byly správné, úplné, průkazné, srozumitelné, vedené v písemné formě chronologicky a způsobem zaručujícím jejich trvanlivost a aby skutečně příjmy a výdaje byly vedeny s jednoznačnou vazbou k projektu, tzn. na dokladech musí být jednoznačně uvedeno, že se vážou k projektu uvedenému v tomto Rozhodnutí.
- 6.3. Příjemce je dále povinen předat ve lhůtě stanovené poskytovatelem poskytovateli na jeho vyžádání účetní záznamy a další doklady vztahující se k projektu uvedené v části II bodu 4.2.1 převedené do digitální podoby.

7. Zakázky

Při zadávání zakázek v rámci realizace projektu je příjemce povinen postupovat v souladu s pravidly stanovenými Metodickým pokynem pro zadávání zakázek OP LZZ, který je k dispozici na www.esfcr.cz.

8. Plnění politik Evropské unie

Při realizaci projektu je příjemce dotace povinen dodržovat plnění politik EU tj. zejména pravidel hospodářské soutěže a veřejné podpory, principů udržitelného rozvoje a prosazování rovných příležitostí.

9. Kontrola

Příjemce dotace je povinen za účelem ověření plnění povinností vyplývajících z tohoto Rozhodnutí vytvořit podmínky k provedení kontroly vztahující se k realizaci projektu,

poskytnout oprávněným osobám veškeré doklady vážící se k realizaci projektu, umožnit průběžné ověřování souladu údajů o realizaci projektu uváděných v monitorovacích zprávách se skutečným stavem v místě jeho realizace a poskytnout součinnost všem osobám oprávněným k provádění kontroly. Těmito oprávněnými osobami jsou poskytovatel dotace, Řídicí orgán, územní finanční orgány, Ministerstvo financí, Nejvyšší kontrolní úřad, Evropská komise a Evropský účetní dvůr, případně další orgány oprávněné k výkonu kontroly.

10. Publicita

Příjemce dotace je povinen provádět propagaci projektu v souladu se Závazným balíčkem provádění propagačních a informačních aktivit podle Manuálu pro publicitu OP LZZ, který je k dispozici na www.esfcr.cz.

11. Poskytování údajů o realizaci projektu

Příjemce dotace je povinen poskytnout písemně poskytovateli na jeho žádost jakékoliv doplňující informace související s realizací projektu, a to ve lhůtě stanovené poskytovatelem.

12. Oznamovací povinnost

12.1. Příjemce dotace je povinen bez zbytečného odkladu oznámit poskytovateli veškeré skutečnosti, které mohou mít vliv na povahu nebo podmínky provádění projektu. Tím není dotčeno ustanovení bodu 12.2. Toto oznámení nezbavuje příjemce povinnosti plnit podmínky dle tohoto Rozhodnutí

12.2. Jakoukoli změnu projektu, která je podle Příručky pro příjemce nepodstatnou změnou, je Příjemce povinen písemně oznámit poskytovateli v nejbližší monitorovací zprávě.

13. Zákaz čerpání jiných podpor

Příjemce dotace nesmí na výdaje projektu hrazené z prostředků Operačního programu Lidské zdroje a zaměstnanost čerpat prostředky z jiných finančních nástrojů Evropské unie či z jiných veřejných prostředků.

14. Vypořádání projektu

Příjemce dotace je povinen dotaci finančně vypořádat v souladu s rozpočtovými pravidly a vyhláškou č. 52/2008 Sb., kterou se stanoví zásady a termíny finančního vypořádání se státním rozpočtem, státními finančními aktivy nebo Národním fondem¹.

15. Uchovávání dokumentů

Příjemce dotace je povinen uchovat veškeré dokumenty související s realizací projektu v souladu s platnými právními předpisy ČR, zejména v souladu s § 44a odst. 9 rozpočtových pravidel² a s Příručkou pro příjemce OP LZZ.

¹ Případně podle zvláštního zákona, pokud zvláštní zákon obsahuje vlastní úpravu vypořádání.

² § 44a odstavce 8 zákona č. 218/2000 Sb. stanovuje, že odvod a penále lze vyměřit do 10 let od 1.1. následujícího po roce, v němž došlo k porušení rozpočtové kázně. Po tuto dobu by měly být dokumenty archivovány. Pokud příjemce dotace neprokáže, jak byly prostředky použity, je to považováno za neoprávněné použití peněžních prostředků dle § 3 písmo e) zákona č. 218/2000 Sb.

16. Odečtení příjmů

Příjemce dotace je povinen nejpozději v okamžiku podání závěrečné žádosti o platbu odečíst v souladu s požadavky Příručky pro příjemce OP LZZ od celkových způsobilých výdajů příjmy projektu, které příjemce dotace získal v průběhu realizace projektu, pokud tyto příjmy nebyly zohledněny již při vydání Rozhodnutí, nebo byly zohledněny v nižší částce.

17. Péče o majetek

Příjemce dotace je povinen po dobu realizace projektu zacházet s majetkem spolufinancovaným z dotace s péčí řádného hospodáře, zejména jej zabezpečit proti poškození, ztrátě nebo odcizení a nezatěžovat takový majetek, žádnými věcnými právy třetích osob, včetně zástavního práva. Povinnost podle předchozí věty se netýká spotřebního materiálu definovaného v Metodice způsobilých výdajů OP LZZ.

18. Práva duševního vlastnictví

Příjemce dotace je povinen poskytovateli poskytnout neomezenou bezplatnou licenci k užití práv duševního vlastnictví včetně možnosti zcela nebo zčásti poskytnout třetí osobě oprávnění tvořící součást licence, jestliže byly při vzniku práv duševního vlastnictví použity prostředky této dotace a to bez zbytečného odkladu po vzniku takových práv. Pokud je držitelem takových práv duševního vlastnictví vzniklých na základě zakázky jiná osoba než příjemce dotace, je příjemce dotace povinen ve smlouvě uzavřené s dodavatelem zajistit pro poskytovatele neomezenou bezplatnou licenci k užití těchto práv včetně možnosti zcela nebo zčásti poskytnout třetí osobě oprávnění tvořící součást licence.

ČÁST III

PLATEBNÍ PODMÍNKY

1. Žádost o platbu

Příjemce dotace je povinen pro účely poskytnutí prostředků dotace předkládat poskytovateli dotace řádně vyplněné žádosti o platbu podložené příslušnými doklady dle Pokynů k vyplnění monitorovací zprávy, které jsou k dispozici na www.esfcr.cz.

2. Převod prostředků dotace

Finanční prostředky dotace budou příjemci dotace poukazovány v souladu s § 19 odst. 2 rozpočtových pravidel bezhotovostním bankovním převodem na bankovní účet Libereckého kraje č. 19-7964000277/0100.

3. Proplácení částí dotace

První část dotace bude příjemci dotace proplácena v termínu dle Příručky pro příjemce³ ve výši 20 % z celkové maximální částky dotace (986 611,- Kč), tj. z příspěvku z ESF. Z toho prostředky ve výši 986 611,- Kč jsou poskytovány na neinvestiční výdaje projektu a

³ Tzn. nejpozději do 30 dnů od data zahájení realizace projektu, které je specifikováno v právním aktu o poskytnutí podpor, resp. do 30 dnů od data doručení akceptovaného právního aktu o poskytnutí podpory ze strany příjemce poskytovateli, podle toho, co nastane později.

prostředky ve výši 0,- Kč na investiční výdaje projektu dle zákona č. 563/1991 Sb., o účetnictví.

Druhá část dotace bude příjemci dotace proplacena v termínu do 30 dnů od data, kdy poskytovatel podpory schválí Zprávu o zahájení realizace projektu⁴, ve výši 20 % z celkové maximální částky dotace (986 611,- Kč), tj. z příspěvku z ESF. Z toho prostředky ve výši 986 611,- Kč jsou poskytovány na neinvestiční výdaje projektu a prostředky ve výši 0,- Kč na investiční výdaje projektu dle zákona č. 563/1991 Sb., o účetnictví.

Další části dotace budou propláceny až do maximální výše dotace na základě schválených žádostí o platbu podávaných v termínech uvedených v Příručce pro příjemce finanční podpory z OP LZZ a v Pokynech k vyplnění monitorovací zprávy, které jsou k dispozici na www.esfcr.cz. Tyto části dotace budou propláceny dle tabulky č. 3 Finanční plán, přičemž jednotlivé etapy budou sníženy o částku z již proplacených částí dotace, kterou příjemce dotace dosud nevyužil na realizaci projektu.

Další části dotace jsou určeny pouze na neinvestiční výdaje projektu.

Tab. č. 3: Finanční plán

Pořadí	Název etapy	Datum předpokládaného předložení žádosti	Celkové způsobilé výdaje projektu (100%)	Podíl EU (85%)	Podíl z obecního/krajského rozpočtu (15%)
1	Integrovaný systém řízení SML	31.7.2013	50 000,-	42 500,-	7 500,-
2	Integrovaný systém řízení SML	31.1.2014	1 500 000,-	1 275 000,-	225 000,-
3	Integrovaný systém řízení SML	31.7.2014	941 079,-	799 917,15	141 161,85
4	Integrovaný systém řízení SML	31.1.2015	941 079,-	799 917,15	141 161,85
5	Integrovaný systém řízení SML	31.8.2015	50 000,-	42 500,-	7 500,-

Finanční plán v tabulce č. 3 je pouze indikativní, jeho změny v průběhu realizace projektu jsou možné, a to dle pravidel Příručky pro příjemce OP LZZ. Změny finančního plánu nejsou považovány za podstatnou změnu projektu.

Termíny předkládání žádostí o platbu (zjednodušené, mimořádné, závěrečné) a monitorovacích zpráv se řídí pravidly uvedenými v Příručce pro příjemce finanční podpory

⁴ Zpráva o zahájení realizace projektu musí být předložena za první dva měsíce realizace a to do 15 dnů od skončení dvouměsíčního monitorovaného období.

z OP LZZ a v Pokynech k vyplnění monitorovací zprávy, které jsou k dispozici na www.esfcr.cz.

ČÁST IV

SANKCE

1. Pozastavení proplácení prostředků dotace

Pokud poskytovatel nebo jiná osoba oprávněná ke kontrole dle části II části 9 tohoto Rozhodnutí zjistí, že příjemce dotace nesplnil nebo neplní některou z podmínek uvedených v tomto Rozhodnutí, je poskytovatel oprávněn pozastavit proplácení prostředků dotace a zahájit potřebné kroky vedoucí ke zjištění, zda došlo k nesrovnalosti ve smyslu nařízení č. 1083/2006, popř. k podezření na porušení rozpočtové kázně podle rozpočtových pravidel.

2. Diferenciace odvodu za porušení rozpočtové kázně dle závažnosti porušení podmínek

2.1. V případě porušení podmínek uvedených v části II bodě 2 bude vyměřen odvod za porušení rozpočtové kázně **ve výši celkové dosud vyplacené částky dotace** podle § 44a odst. 4 písm. c) rozpočtových pravidel.

2.2. V případě, že dojde k porušení některé z povinností stanovených v části II bodě 5.2 a prodlení bude trvat 7 kalendářních dní a více, bodě 6.3, 9, 10, 11, 12.1, 14 nebo bodě 18, po vyplacení jakékoliv částky dotace, resp. bylo rozhodnuto o porušení rozpočtové kázně příslušným územním finančním orgánem podle § 44 odst. 1 písm. b) rozpočtových pravidel, bude odvod za porušení rozpočtové kázně vyměřen dle § 44a odst. 4 písm. b) rozpočtových pravidel **ve výši 0,5% až 1,5% z celkové částky dotace**. Odvod za porušení rozpočtové kázně přitom nemůže být vyšší než celková částka dotace, která byla vyplacena.

Stejný odvod bude vyměřen v případě porušení povinnosti stanovené v části II bodu 15, pokud není možné vyčíslit částku výdaje v rámci projektu, ke kterému se dokument váže.

V případě porušení části II bodu 14, kdy jsou identifikovány neoprávněně použité výdaje ve výši porušení rozpočtové kázně, tj. ve výši nevypořádané částky dotace, se postupuje dle části IV bodu 2.7.

2.3. V případě, že dojde k porušení povinnosti stanovené v části II bodě 7 (zadávání zakázek), jež je zároveň Metodickým pokynem pro zadávání zakázek OP LZZ považováno za porušení rozpočtové kázně, bude odvod za porušení rozpočtové kázně vyměřen dle § 44a odst. 4 písm. b) rozpočtových pravidel ve výši stanovené za porušení dané povinnosti Metodickým pokynem pro zadávání zakázek OP LZZ. Odvod za porušení rozpočtové kázně přitom nemůže být vyšší než celková částka dotace, která byla vyplacena.

2.4. V případě, že do data ukončení realizace projektu nebude splněna hodnota monitorovacích indikátorů výstupů uvedených v příloze č. 4 Rozhodnutí, bude dle § 44a odst. 4 písm. b) rozpočtových pravidel vyměřen následující odvod z celkové částky dotace, přičemž odvod za porušení rozpočtové kázně nemůže být vyšší než částka celková částka dotace, která byla vyplacena.

Míra splnění hodnoty monitorovacích indikátorů výstupů vzhledem k údajům uvedeným v příloze č. 4	Procentní rozmezí odvodu z celkové částky dotace
méně než 85 % až 70 %	13 % až 17 %
méně než 70 % až 55 %	18 % až 22 %
méně než 55 % až 40 %	28 % až 32 %
méně než 40 %	48 % až 52 %

Pro zjištění míry splnění hodnoty monitorovacích indikátorů výstupů se pro účely této dotace sečtou hodnoty splnění jednotlivých indikátorů výstupů uvedených v příloze č. 4 Rozhodnutí a vydělí se počtem těchto indikátorů. Překročení hodnoty jednotlivých indikátorů bude započítáno maximálně ve výši 120 % původně plánované hodnoty.

- 2.5. V případě, že do data ukončení realizace projektu nebude splněna hodnota monitorovacích indikátorů výsledků uvedených v příloze č. 4 Rozhodnutí, bude dle § 44a odst. 4 písm. b) rozpočtových pravidel vyměřen následující odvod z celkové částky dotace, přičemž odvod za porušení rozpočtové kázně nemůže být vyšší než celková částka dotace, která byla vyplacena:

Míra splnění hodnoty monitorovacích indikátorů výsledků vzhledem k údajům uvedeným v příloze č. 4	Procentní rozmezí odvodu z celkové částky dotace
méně než 75 % až 50%	8 % až 12 %
méně než 50 %	18 % až 22 %

Pro zjištění míry splnění hodnoty monitorovacích indikátorů výsledků se pro účely této dotace sečtou hodnoty splnění jednotlivých indikátorů výsledků uvedených v příloze č. 4 Rozhodnutí a vydělí se počtem těchto indikátorů. Překročení hodnoty jednotlivých indikátorů bude započítáno maximálně ve výši 120 % původně plánované hodnoty.

- 2.6. Porušení povinností neuvedených v části IV bodech 2.1 až 2.5 a 3 Rozhodnutí je porušením rozpočtové kázně podle § 44 odst. 1 písm. b) rozpočtových pravidel, a povede podle § 44a odst. 4 písm. c) k odvodu za porušení rozpočtové kázně **ve vyšší porušení rozpočtové kázně**.
- 2.7. Porušení povinností podle části IV bodu 2.6, u nichž není možné vyčíslit částku, v jaké byla porušena rozpočtová kázeň, povede podle § 44a odst. 4 písm. c) rozpočtových pravidel k odvodu za porušení rozpočtové kázně **ve vyšší celkové dosud poskytnuté částky dotace**.

3. Porušení povinností, jež není porušením rozpočtové kázně

- 3.1. V případě, že dojde k porušení povinností stanovených v části II bodě 3.4, ve třetím pododstavci 4.2.1, bodě 12.2 nebo části III bodě 1, nejedná se o porušení rozpočtové kázně ve smyslu rozpočtových pravidel.

V případě, že dojde k porušení povinností stanovené v části II bodě 5.2 (termínu pro předložení monitorovací zprávy) a prodlení bude kratší než 7 kalendářních dnů, nejedná se o porušení rozpočtové kázně ve smyslu rozpočtových pravidel.

- 3.2. V případě, že bude splněna hodnota monitorovacích indikátorů výstupů uvedených v příloze č. 4 Rozhodnutí z 85 % nebo více, nejedná se o porušení rozpočtové kázně ve smyslu rozpočtových pravidel.
- 3.3. V případě, že bude splněna hodnota monitorovacích indikátorů výsledků uvedených v příloze č. 4 Rozhodnutí ze 75 % nebo více, nejedná se o porušení rozpočtové kázně ve smyslu rozpočtových pravidel.

ČÁST V

ZÁVĚREČNÁ USTANOVENÍ

1. Pojmy uvedené v tomto Rozhodnutí jsou používány ve smyslu, jak jsou definovány v Příručce pro příjemce OP LZZ.
2. Rozhodnutí nabývá účinnosti dnem podpisu poskytovatelem dotace.
3. Rozhodnutí se vyhotovuje ve třech stejnopisech, přičemž příjemce dotace obdrží jedno a poskytovatel dvě vyhotovení.
4. Příjemce dotace je povinen řídit se při realizaci projektu ustanoveními příloh uvedených v části V odst. 6 Rozhodnutí, nestanoví-li toto Rozhodnutí jinak.
5. Nestanoví-li toto Rozhodnutí jinak, je příjemce dotace povinen řídit se při realizaci projektu ustanoveními částí dokumentů, na které Rozhodnutí odkazuje, resp. všech dokumentů, na něž rozhodnutí odkazuje jako celek. Dokumenty podle předchozí věty jsou pro příjemce dotace závazné ve verzi platné v den učinění příslušného úkonu nebo v den porušení příslušného ustanovení Rozhodnutí. V případě zadávání zakázek je pro příjemce dotace závazný Metodický pokyn pro zadávání zakázek OP LZZ ve verzi platné v den zahájení zadávání zakázky.

O vydání nové verze dokumentů poskytovatel informuje příjemce dotace pomocí on-line Zprávy zaslané z IS Monit7+ do aplikace Benefit7.
6. Součástí Rozhodnutí jsou tyto přílohy:
Příloha č. 1 – Klíčové aktivity
Příloha č. 2 – Rozpočet projektu
Příloha č. 3 – Harmonogram jednotlivých aktivit projektu
Příloha č. 4 – Přehled monitorovacích indikátorů
7. Veškeré změny Rozhodnutí je možné provádět pouze na základě žádosti příjemce dotace.

ČÁST VI

POUČENÍ

1. Na vydání tohoto Rozhodnutí se na základě ustanovení § 14 odst. 3 rozpočtových pravidel nevztahují obecné právní předpisy o správním řízení a je vyloučeno jeho soudní přezkoumání. Proti tomuto Rozhodnutí se nelze odvolat, ani podat jiný opravný prostředek.
2. Za podmínek stanovených v § 15 rozpočtových pravidel může být zahájeno řízení o odnětí dotace. Na řízení o odnětí dotace se vztahují obecné předpisy o správním řízení.

V Praze, dne 10.1.2013



.....

Mgr. Zora Skurčáková

ředitelka odboru strukturálních fondů



MINISTERSTVO VNITRA
ČESKÉ REPUBLIKY

Prohlášení příjemce dotace

Příjemce dotace tímto prohlašuje, že byl seznámen s Rozhodnutím o poskytnutí dotace č. 75/89 na projekt Integrovaný systém řízení Statutárního města Liberce a jeho zřizovaných a zakládaných organizací, reg. č. CZ.1.04/4.1.01/89.00075, vyslovuje s ním svůj souhlas a zavazuje se k jeho plnění a ke splnění stanovených podmínek.

Příjemce dotace svým podpisem dále vyslovuje souhlas se svým začleněním na veřejně přístupný seznam příjemců, na kterém budou zveřejněny údaje o příjemci dotace a jeho projektu v rozsahu stanoveném Manuálem pro publicitu OP LZZ, který je k dispozici na www.esfcr.cz

Název příjemce dotace: Statutární město Liberec
Sídlo: nám. Dr. E. Beneše 1/1, 460 01 Liberec
IČ: 00262978
Statutární orgán: Bc. Martina Rosenbergová, primátorka města

V dne

.....
podpis příjemce dotace

Příloha číslo 1 k „Rozhodnutí o poskytnutí dotace č. 75/89“ výzvy 89 OPLZZ

Reg. číslo projektu: CZ.1.04/4.1.01/89.00075

Žadatel: Statutární město Liberec

Název projektu: Integrovaný systém řízení Statutárního města Liberce a jeho zřizovaných a zakládáných organizací

Klíčové aktivity

1. Zajištění realizace projektu

Cílem aktivity je zajištění bezproblémového chodu projektu prostřednictvím jeho dostatečného personálního a hmotného zabezpečení. Jedná se o iniciační aktivitu, v rámci které dojde k vytvoření realizačního týmu, jež je složen z projektového manažera, finančního manažera a metodika KSŘ.

Všichni zaměstnanci zařazení do projektu musí disponovat reálnými zkušenostmi v oblasti přípravy a následné realizace plánovaných opatření dle způsobu jejich zapojení v realizačním týmu.

Vymezení klíčových činností souvisejících s realizací aktivity v návaznosti na její cíl a strukturu výstupů:

- Administrativní zajištění chodu projektu
- Koordinace činností dodavatele
- Odborná koordinace výstupů z realizace projektu
- Nastavení systému udržitelnosti projektu
- Řízení publicity projektu

Výstupem z aktivity bude odborné a administrativně správně zajištěná realizace projektu, z čehož je patrná vazba napříč celou realizační fází.

Celková doba realizace projektu je plánována na 30 měsíců, jehož součástí bude zajištění publicity projektu a pořízení spotřebního materiálu (nepřímé náklady).

Náklady na tuto aktivitu budou složeny z poměrné části nepřímých nákladů včetně nákladu na personál projektu, mzdových nákladů členů realizačního týmu a nákladů na zajištění hmotného vybavení pro jejich potřeby.

2. Systém řídicí kontroly

Cílem aktivity je posouzení možností automatizované a plně elektronické podpory pracovních postupů dle zákona č. 320/2001, o finanční kontrole ve veřejné správě na straně závazku a výdajů.

V rámci KA bude vytvořena podrobná specifikace požadavků na pracovní postup řídicí kontroly, schvalování závazkových vztahů a úhrady v prostředí SML. Dojde k analýze požadavků na pracovní postup řídicí kontroly schvalování závazkových vztahů, úhrady včetně technického řešení a návrhu řešení.

Budou specifikovány požadavky na dohodu s potenciálními dodavateli ve vazbě na ekonomický systém a personální systém. Navržené řešení možných optimalizací pracovního postupu bude projednáno se všemi dotčenými útvary.

Podporujeme vaši budoucnost

www.esfcr.cz

Smyslem KA je:

- zrychlení procesu schvalování finančních a majetkových operací
- získání dokonalého přehledu o stavu schvalovacích procesů
- získání manažerských pohledů v této oblasti

Aktivita bude probíhat po dobu 11 měsíců a bude ji realizovat dodavatel se členy realizačního týmu. Náklady na KA: mzdové náklady na členy realizačního týmu (viz. rozpočet projektu) + nákup služby. Náklad (časová náročnost) externího dodavatele v rámci této aktivity je odhadovaná na 200 člověkodnů (rozpis viz. příloha)

Systém je implementován před korporátním systémem řízení, neboť zajišťuje informace pro jeho měření.

Uchazeč hodlá zahájit přípravu výběrového řízení na KA02 ještě před oficiálním výsledkem o přidělení dotace. Je to dáno reálnou potřebou města řešit a implementovat výstupy této aktivity. Město bude aktivitu realizovat i za situace nezískání podpory z OPLZZ, bude muset ovšem použít zdroje ve svém rozpočtu plánované na jiné akce. Výběr dodavatele bude probíhat dle metodiky OPLZZ a smlouva s dodavatelem bude uzavřena až po vydání právního aktu (Rozhodnutí). Budou tedy učiněny kroky, aby výdaje na KA02 byly způsobilé.

3. Expertní analýza a návrh korporátního systému řízení

Předmětem této aktivity bude vypracování návrhu KSŘ města a jeho organizací. V rámci aktivity je plánováno VŘ na dodavatele a zároveň budou do projektu zapojeni interní zaměstnanci, kteří budou s dodavatelem spolupracovat a to především při jednání pracovní skupiny a poskytováním podkladů.

Na počátku dojde k formulaci návrhů užitek a požadavků SML jako zadavatele na kvalitu služby, užitek a potřeb SML jako zřizovatele nebo zakladatele. Bude provedena expertní analýza celkových výdajů skupiny SML na zdroje integrovatelných procesů.

Budou navrženy principy interního business modelu SML-principů systému řízení organizací a formulace druhů zajišťovaných veřejných a podpůrných služeb včetně návrhu principů systému hodnocení jejich kvality. Dále dojde k návrhu základních nástrojů řízení organizací a služeb a odhad jeho ekonomických přínosů.

Po vytvoření harmonogramu realizace navrhovaných opatření a schválení výstupů ve volených orgánech města bude přistoupeno k ověření systému KSŘ SML a formulace rozsahu služeb včetně návrhu nastavení systému hodnocení (finanční i kvalitativní) u subjektů SML.

Dále bude provedena analýza vzdělávacích potřeb pro účely KSŘ SML a následně proběhne vzdělávání pro KSŘ. Předpokládaný počet proškolených osob bude 70.

Budou definovány možnosti pro realizaci veřejných a podpůrných služeb a bude vytvořen katalog možných sdílených procesů. Subjektům skupiny SML bude představena nabídka informačních a metodických služeb pro KSŘ v rámci skupiny. Bude naformulován interní business model SML a systém Korporátního řízení SML a jeho organizací. Po schválení ve volených orgánech města dojde k implementaci KSŘ SML dle schváleného harmonogramu.

Na závěr bude provedena srovnávací analýza souladu s koncepcí E-governmentu a s principy udržitelného rozvoje EU, a aktuálních celkových výdajů skupiny SML na zdroje integrovatelných procesů a stejných výdajů před zahájením projektu. Interní část korporátního řízení SML bude předána do rutinního provozu.

240 člověkodnů

4. Model implementace KSŘ pro ÚSC

Tato KA navazuje na předchozí aktivitu a umožní zapojení Statutárního města Liberce do širší skupiny samosprávných celků, které se vydají stejnou cestou. Zároveň tato KA vytváří podmínky pro poskytování korporátních služeb jiným obcím.

V rámci této KA předně dojde k vymezení technologicky a organizačně vhodných geografických oblastí pro poskytování podpůrných služeb pro obce nižšího řádu a jiné ÚSC. Bude provedena

Podporujeme vaši budoucnost www.esfcr.cz



MINISTERSTVO VNITRA
ČESKÉ REPUBLIKY

analýza podmínek vyžadovaných E-governmentem a podmínek stávajícího systému zajištění podpůrných služeb u obcí a jiných ÚSC ve vhodných oblastech.

Budou navrženy principy modelu spolupráce SML s dalšími ÚSC, a bude navržen katalogu podpůrných služeb vhodných jako služby pro obce nižšího řádu a jiné ÚSC včetně návrhu principů systému hodnocení jejich kvality.

Dojde k navržení možnosti informačních a metodických služeb KSŘ pro realizaci podpůrných služeb pro jiné obce a ÚSC (řízení vztahů, sdílení procesů, povinná zpětná vazba). Budou definovány nástroje a harmonogram pro implementaci modelu KSŘ. Po schválení v radě města dojde k pilotnímu testování modelu KSŘ ve vybraných subjektech.

Součástí aktivity je provedení vzdělávání pro rozšíření KSŘ. Předpokladem je proškolení dalších 20 osob.

Na závěr realizace KA bude provedena srovnávací analýza souladu s koncepcí E-governmentu a s principy udržitelného rozvoje EU, a srovnávací analýza přínosů skupiny SML z poskytování korporátních služeb mimo skupinu.

Náklady na KA: mzdové náklady na členy realizačního týmu (viz. rozpočet projektu) + nákup služby. Náklad (časová náročnost) externího dodavatele v rámci této aktivity je odhadovaná na 125 člověkodnů.



OPERAČNÍ PROGRAM
LIDSKÉ ZDROJE
A ZAMĚSTNANOST



MINISTERSTVO VNITRA
ČESKÉ REPUBLIKY

Příloha číslo 2 k „Rozhodnutí o poskytnutí dotace č. 75/89“ výzvy 89 OPLZZ

Reg. číslo projektu: CZ.1.04/4.1.01/89.00075

Žadatel: Statutární město Liberec

Název projektu: Integrovaný systém řízení Statutárního města Liberce a jeho zřizovaných a zakládaných organizací

Rozpočet projektu

Kód	Název nákladu	Úvazek	Délka působení v realizačním týmu	Průměrné měsíční náklady [Kč]	Pře počet: měsíční/hodinové sazby [Kč]	Celkové náklady [Kč]	%	Režim podpory
01	Osobní náklady					1 961 800,00	39,81	
01.01	Pracovní smlouvy					1 876 800,00	37,51	
01.01.01	Finanční manažer	0,20	30,00	8 400,00	32 000,00	182 000,00	3,84	01
01.01.02	Projektový manažer	0,30	30,00	12 960,00	43 200,00	368 800,00	7,77	01
01.01.03	Metodik řídicí kontroly a korporátního systému řízení	1,00	30,00	43 200,00	43 200,00	1 296 000,00	25,9	01
01.02	Dohody o pracovní činnosti					105 000,00	2,1	
01.02.01	Členové pracovních skupin	350,00	1,00	105 000,00	300,00	105 000,00	2,1	01
01.03	Dohady o provedení práce					0,00	0	
01.04	Jiné osobní náklady					0,00	0	

Kód	Název nákladu	Počet kusů	Cena kusu [Kč]	Náklady celkem [Kč]	Z toho investiční [Kč]	Jednotka	%	Režim podpory
02	Cestovné			0,00	0,00		0	
02.01	Místní personál v zahraničí			0,00	0,00		0	
02.01.01	Diety (ubytování, stravné)	0	0,00	0,00	0,00		0	
02.01.02	Doprava	0	0,00	0,00	0,00		0	
02.02	Cestovní náklady pro zahraniční experty			0,00	0,00		0	
02.02.01	Diety (ubytování, stravné)	0	0,00	0,00	0,00		0	
02.02.02	Doprava	0	0,00	0,00	0,00		0	
03	Zařízení a vybavení			21 500,00	0,00		0,43	
03.01	Neodpisovaný hmotný majetek			18 500,00	0,00		0,33	
03.01.01	Nákup			18 500,00	0,00		0,33	
03.01.01.01	Notebook	1	18 500,00	18 500,00	0,00	Kč	0,33	01
03.01.02	Nájem/leasing	0	0,00	0,00	0,00		0	
03.02	Neodpisovaný nehmotný majetek			4 000,00	0,00		0,1	
03.02.01	Nákup			4 000,00	0,00		0,1	

03.02.01.01	MS Office	1	4 800,00	4 800,00	0,00	Kč	9,1	01
03.02.02	Nájem leasing	0	0,00	0,00	0,00		0	
03.03	Odpisovaný nehmotný majetek			0,00	0,00		0	
03.03.01	Nákup	0	0,00	0,00	0,00		0	
03.03.02	Nájem leasing	0	0,00	0,00	0,00		0	
03.04	Odpisy vlastního majetku			0,00	0,00		0	
03.04.01	Odpisy hmotného majetku	0	0,00	0,00	0,00		0	
03.04.02	Odpisy nehmotného majetku	0	0,00	0,00	0,00		0	
04	Nákup služeb			3 000 000,00	0,00		59,96	
04.01	Publikace/školicí materiály/manuály	0	0,00	0,00	0,00		0	
04.02	Odborné služby/studie a výzkum			2 990 000,00	0,00		57,59	
04.02.01	Zavedení korporát.syst. řízení SML včetně integrovaných procesů mezi subjekty SML	1	2 990 000,00	2 990 000,00	0,00	Kč	57,56	01
04.03	Náklady vyplývající přímo ze smlouvy	1	0,00	0,00	0,00		0	
04.04	Náklady na konference/kurzy			120 000,00	0,00		2,4	
04.04.01	Realizace vzdělávání	6	20 000,00	120 000,00	0,00	Kč	2,4	01
04.05	Jiné náklady	0	0,00	0,00	0,00		0	
05	Stavební úpravy			0,00	0,00		0	
05.01	Drobné stavební úpravy	0	0,00	0,00	0,00		0	
06	Přímá podpora			0,00	0,00		0	
06.01	Výzdrové příspěvky	0	0,00	0,00	0,00		0	
06.02	Cestovné, ubytování a stravné	0	0,00	0,00	0,00		0	
06.03	Příspěvek na péči o dítě a další závislé osoby	0	0,00	0,00	0,00		0	
06.04	Jiné výše neuvedené náklady	0	0,00	0,00	0,00		0	
07	Klíčové financování			0,00	0,00		0	
07.01	Odpisovaný hmotný majetek	0	0,00	0,00	0,00		0	
07.02	Odpisované technické zhodnocení budov	0	0,00	0,00	0,00		0	

07.03	Neodpísaný nábytok	0	0,00	0,00	0,00		0
06	Přímé způsobilé náklady celkem			5 003 100,00	0,00		100
09	Přímé způsobilé náklady bez klíčového financování			5 003 100,00	0,00		100
10	Nepřímé náklady	1	600 496,00	600 496,00	0,00		16
11	Celkové způsobilé náklady			5 603 596,00	0,00		116
12	Celkové nezpůsobilé náklady	0	0,00	0,00	0,00		0
13	Celkové náklady projektu			5 603 596,00	0,00		116

Příloha číslo 3 k „Rozhodnutí o poskytnutí dotace č. 75/89“ výzvy 89 OPLZZ
Reg. číslo projektu: CZ.1.04/4.1.01/89.00075
Žadatel: Statutární město Liberec

Název projektu: Integrovaný systém řízení Statutárního města Liberce a jeho zřizovaných a zakládaných organizací

Harmonogram jednotlivých aktivit projektu

Rok	Číslo aktivity	Název aktivity	I	II	III	IV	V	VI	VII	VIII	IX	X	XI	XII
2013	01	Zajištění realizace projektu	X	X	X	X	X	X	X	X	X	X	X	X
2013	02	Systém řídicí kontroly			X	X	X	X	X	X	X	X	X	X
2013	03	Expertní analýza a návrh korporátního systému řízení								X	X	X	X	X
2014	01	Zajištění realizace projektu	X	X	X	X	X	X	X	X	X	X	X	X
2014	02	Systém řídicí kontroly	X											
2014	03	Expertní analýza a návrh korporátního systému řízení	X	X	X	X	X	X	X	X	X	X	X	X
2014	04	Model implementace KSŘ pro ÚSC								X	X	X	X	X
2015	01	Zajištění realizace projektu	X	X	X	X	X	X						
2015	04	Model implementace KSŘ pro ÚSC	X	X	X	X	X	X						

Příloha číslo 4

k „Rozhodnutí o poskytnutí dotace č. 75/89“ výzvy 89 OPLZZ

Reg. číslo projektu: CZ.1.04/4.1.01/89.00075

Žadatel: Statutární město Liberec

Název projektu: Integrovaný systém řízení Statutárního města Liberce a jeho zřizovaných a zakládaných organizací

Přehled monitorovacích indikátorů

Kód	Název	Měrná jednotka	Výchozí hodnota	Cílová hodnota	Datum dosažení plánované hodnoty
07.41.00	Počet podpořených osob - celkem	Počet osob	0,00	90,00	30.06.2015
07.45.00	Počet podpořených organizací – celkem	Počet	0,00	1,00	30.06.2015
07.46.13	Počet úspěšných absolventů kurzů – celkem	Počet	0,00	90,00	30.06.2015
07.57.00	Počet nově vytvořených/inovovaných produktů	Produkt	0,00	3,00	30.06.2015