

STATUTÁRNÍ MĚSTO LIBEREC

8. zasedání zastupitelstva města dne: 26. 9. 2013

Bod pořadu jednání:

Věc: Darovací smlouva - Hančova a Vrbatova

Zpracoval: Bc. Filip Chmátal, referent odboru správy veřejného majetku

odbor, oddělení: Odbor správy veřejného majetku

telefon: 48 524 3878

Schválil: vedoucí oddělení

vedoucí odboru Bc. David Novotný, vedoucí odboru správy veřejného majetku

Projednáno: Na 15. schůzi rady města dne 10. 9. 2013

Poznámka:

Předkládá: **Mgr. Martina Rosenbergová v.r. ,
primátorka Statutárního města Liberec**

Návrh usnesení

Zastupitelstvo města po projednání

s c h v a l u j e

uzavření „Darovací smlouvy“, přijetí daru dešťové kanalizace včetně čerpadel výtlačné kanalizace, komunikací, zeleně včetně stromů a keřů, veřejného osvětlení a p.č.1357/1, 1357/48 k.ú. Vesec u Liberce“ a to mezi Josefem Pavlikovičem,

a Statutárním městem Liberec

a

u k l á d á

Mgr. Martině Rosenbergové, primátorce Statutárního města Liberec,

- po schválení přijetí daru dešťové kanalizace včetně čerpadel výtlačné kanalizace, komunikací, zeleně včetně stromů a keřů, veřejného osvětlení a p.č.1357/1, 1357/48 k.ú. Vesec u Liberce“ zastupitelstvem města zajistit uzavření příslušného smluvního dokumentu.

KT: 10/2013

Přílohy:

- Č. 1 – Smlouva o uzavření budoucí darovací smlouvy č. 19/11/0013
- Č. 2 – návrh textu Darovací smlouvy
- Č. 3 – Situace
- Č. 4 – Kolaudační souhlas

D ů v o d o v á z p r á v a

Pan Josef Pavlikovič, v souladu s uzavřenou

„Smlouvou o uzavření budoucí darovací smlouvy č. 19/11/0013 projednanou a schválenou usnesením číslo 115/2011 na 4. zasedání rady města konané dne 8.2.2011 (příloha č. 1) vybudoval na p.č.1357/1, 1357/48 k.ú. Vesec u Liberce, dešťovou kanalizaci včetně čerpadel výtlačné kanalizace, komunikace, zeleň včetně stromů a keřů a veřejné osvětlení.

Komunikace jsou jednopruhové, jednosměrné s jednostranným nepojízdným chodníkem a pásem zeleně se stromořadím. Propojují místní komunikace ul. K Sportovnímu areálu a ul. Nad Sokolovnou. Komunikace jsou zbudovány pro novou výstavbu rodinných domků, které jsou postupně budovány.

Pro tyto dvě nově budované komunikace byly rozhodnutím Rady města dne 19.7.2010 a rozhodnutím Zastupitelstva města dne 16.9.2010 schváleny názvy ulic Hančova (p.p.č. 1357/48) a Vrbatova (p.p.č. 1357/1).

Kolaudační souhlas byl vydán dne 24.6.2013 Č.j.: SURR/7130/075679/13-Vá/KS CJ MML 095138/13

Nyní Josef Pavlikovič v souladu s uzavřenou „Smlouvou o uzavření budoucí darovací smlouvy č. 19/11/0013“ daruje výše uvedený dar Statutárnímu městu Liberec.

Doporučení odboru:

Odbor správy veřejného majetku doporučuje přijetí daru p.č.1357/1, 1357/48 k.ú. Vesec u Liberce, dešťové kanalizace včetně čerpadel výtlačné kanalizace, komunikací, zeleně včetně stromů a keřů a veřejného osvětlení.

Přílohy:

- Č. 1 – Smlouva o uzavření budoucí darovací smlouvy č. 19/11/0013
- Č. 2 – návrh textu Darovací smlouvy
- Č. 3 – Situace
- Č. 4 – Kolaudační souhlas



Smlouva o uzavření budoucí darovací smlouvy č. 19/11/0013

(uzavřená podle ustanovení § 50 a) ve spojení s ustanovením § 628 a násl. Zákona č. 40/1964 Sb., občanský zákoník, v platném znění)

Josef Pavlíkovič,

(dále jen jako „budoucí dárc“)

a

Statutární město Liberec

se sídlem nám. Dr. E. Beneše 1/1

460 59 Liberec 1

IČ: 00262978

zastoupená Mgr. Janem Korytářem, primátorem města

(dále jen jako „budoucí obdarovaný“)

uzavírají na základě úplného a vzájemného konsensu o všech níže uvedených ustanoveních následující

Smlouvu o uzavření budoucí darovací smlouvy:

Čl. 1

Preamble

Budoucí dárc bude stavebníkem a investorem stavby „Josef Pavlíkovič“. Budoucí dárc, umístí na pozemcích

- parc. Č. 1357/1 o výměře 770 m²,
- parc. Č. 1357/48 o výměře 603 m²

v k.ú. Vesec u Liberce 780472, obec Liberec, vedeno Katastrálním úřadem pro Liberecký kraj, Katastrální pracoviště Liberec na LV č. 1308, tyto stavební objekty:
Součástí předávaných komunikací je SO 101 – komunikace, SO 301 – dešťová kanalizace, SO 801 – zeleň a SO 401 – veřejné osvětlení

Vozovky, chodníky a pásy zeleně se stromořadím, které jsou zakresleny ve výkrese, který tvoří přílohu č. 1 a nedílnou součástí této smlouvy.

Čl. 2

Předmět smlouvy

Předmětem této smlouvy je dohoda smluvních stran o podmínkách uzavření budoucí darovací smlouvy, v rámci které budou předmětem darování stavební objekty, které budoucí

dárce umístí na shora uvedených pozemcích a které jsou specifikovány ve výkrese, který tvoří **přílohu č. 1** a nedílnou součástí této smlouvy.

Čl. 3

Smluvní strany se zavazují, že poté, co budou splněny všechny následující podmínky:

- Bude vydáno kolaudačního rozhodnutí ke stavbě Josefu Pavlíkovičovi a budoucí obdarovaný vyzve budoucího dárce k uzavření smlouvy,
- Před započítím stavby bude předána realizační dokumentace stavby odboru technické správy veřejného majetku města Liberce k písemnému odsouhlasení. Bez tohoto souhlasu nebudou předmětné stavební objekty převzaty Statutárním městem Liberec,

uzavřou darovací smlouvu, která tvoří **přílohu č. 2** této smlouvy a je její nedílnou součástí.

Čl. 4

Záruční doba výše předávaných stavebních objektů se stanoví na **60 měsíců** od předání Statutárním městu Liberec (budoucímu obdarovanému)

Čl. 5

Budoucí dárce bere na vědomí, že uzavření darovací smlouvy podléhá schválení radou města.

Předmět daru bude kompletně dokončen nejpozději před vydáním kolaudačního rozhodnutí na stavbu „Komunikace a inženýrské sítě pro 10 RD a dvojdomek v Liberci XXV - Vesci“.

Tato smlouva se uzavírá na dobu neurčitou. Nebudou-li však podmínky pro uzavření budoucí darovací smlouvy splněny nejpozději do **30. 6. 2013**, zaniká bez dalšího závazek budoucího dárce uzavřít předvídanou darovací smlouvu.

Smluvní strany prohlašují, že hodnota daru, který je předmětem předpokládané darovací smlouvy, je podle předběžného odhadu cca ~~5.760~~ ^{5.760} tis. Kč vč. DPH, a skutečná hodnota daru, která bude uvedena v budoucí darovací smlouvě, bude určena podle skutečně vynaložených nákladů na výstavbu stavebních objektů, které budou předmětem darování.

Obě smluvní strany prohlašují, že smlouvu uzavírají z oboustranné svobodné vůle prosté omylu, v plné vážnosti a nikoli v tísní či za nápadně nevýhodných podmínek.

Smlouva je vyhotovena ve čtyřech vyhotoveních, z nichž každé má platnost prvopisu a každý z účastníků obdrží po dvou výtiscích. Jakékoli změny či doplňky této smlouvy jsou možné pouze souhlasným projevem vůle obou smluvních stran vyjádřeným písemnou formou.

Tato smlouva byla projednána a schválena usnesením číslo ~~115/2011~~ ^{115/2011} na ~~4.~~ ^{4.} zasedání rady města konaném dne 8.2.2011

V Liberci dne ~~16.2.~~ ^{16.2.} 2011

Josef Pavlíkovič



V Liberci dne ~~24.3.2011~~ ^{24.3.2011} 2011

Statutární město Liberec

Mgr. Jan Korytář – primátor města



Darovací smlouva

(uzavřená dle ust. § 628 a násl. zák. č. 40/1964 Sb. občanského zák. v platném znění)

Josef Pavlikovič

(dále jen jako „dárce“)

a

Statutární město Liberec

se sídlem nám. Dr. E. Beneše 1/1

460 59 Liberec 1

IČ: 00262978

zastoupené Bc. Martinou Rosenbergovou, primátorkou města

(dále jen jako „obdarovaný“)

(dárce a obdarovaný společně označováni také jako „smluvní strany“)

*uzavírají na základě úplného a vzájemného konsensu o všech níže uvedených ustanoveních
níže uvedeného dne měsíce a roku následující*

*Darovací smlouvu
(dále jen „smlouva“):*

I.

Předmět darování

Dárce je výlučným vlastníkem stavebních objektů, konkrétně SO 101 – komunikace, SO 301 – dešťová kanalizace, SO 801 – zeleň a SO 401 – veřejné osvětlení na pozemcích:

- parc. č. 1357/1 o výměře 770 m² ve vlastnictví Josefa Pavlikoviče
- parc. č. 1357/48 o výměře 603 m² ve vlastnictví Josefa Pavlikoviče

to vše v k.ú. Vesec u Liberce 780472, obec Liberec, vedeno Katastrálním úřadem pro Liberecký kraj, Katastrální pracoviště Liberec na LV č. 1308. Uvedené stavební objekty a pozemky ve vlastnictví dárce, které jsou předmětem darování, jsou zakresleny ve výkrese, který tvoří přílohu č. 3 a nedílnou součást této smlouvy.

(dále jen „dar“)

II.

Darování

Dárce daruje touto smlouvou obdarovanému dar uvedený v čl. I. této smlouvy se všemi jeho součástmi a příslušenstvím.

Obdarovaný prohlašuje, že uvedený dar přijímá.

III.

Další ujednání

Strany smlouvy souhlasně prohlašují, že jim nejsou na vědomí žádné překážky či okolnosti, které by bránily volnému nakládání s darem.

Smluvní strany souhlasně prohlašují, že hodnota daru činí 5 760 000,- Kč včetně DPH

Dárce prohlašuje, že darované stavební objekty jsou vybudovány podle příslušných norem ČSN a platných technických předpisů (a to včetně technických podmínek vydávanými Ministerstvem dopravy) a nařízení.

Dárce se dále zavazuje, že současně s darovanými stavebními objekty předá obdarovanému tyto doklady a podklady:

komunikace a ostatní

- popis všech změn oproti dokumentaci ke stavebnímu povolení. Veškeré změny požadujeme písemně odsouhlasené projektantem stavby
- odsouhlasena realizační dokumentace stavby odborem technické správy veřejného majetku
- geodetické zaměření skutečného provedení stavby včetně geometrického plánu a návrhu případné majetko – právní operace
- hutnicí zkoušky asfaltovaných obalovaných směsí , hutnicí zkoušky zemní pláně, a konstrukčních vrstev kameniva
- souhlasné vyjádření Ing. Košťálové za sdružení pro životní prostředí zdravotně postižených k provedeným komunikacím
- atesty na zabudované materiály
- kolaudační rozhodnutí na stavbu

případnou fotokopii nebo číslo smlouvy o smlouvě budoucí s městem Liberec

IV.

Závěrečná ustanovení

Tuto smlouvu je možné měnit pouze písemnou dohodou smluvních stran. Jakékoliv opravy textu platí jen, byly-li oběma účastníky parafovány a opraveny na všech vyhotoveních smlouvy.

Tato smlouva je sepsána ve dvou vyhotoveních, z nichž každá strana obdrží po jednom vyhotovení.

Práva a povinnosti stran výslovně touto smlouvou neupravená se řídí obecně závaznými právními předpisy, zejména úpravou obsaženou v obchodním a občanském zákoníku.

Tato smlouva nabývá platnosti a účinnosti dnem jejího podpisu poslední smluvní stranou.

Smluvní strany prohlašují, že v případě, že by kdykoliv v budoucnu bylo shledáno některé ustanovení této smlouvy neplatné nebo neúčinné, zůstávají ostatní v platnosti. Při posuzování takto neplatného nebo neúčinného ustanovení se použijí ustanovení zákona jeho povaze nejbližší. Smluvní strany se zavazují upravit svůj vztah přijetím jiného ustanovení, které svým výsledkem nejlépe odpovídá záměru ustanovení neplatného nebo neúčinného, a to formou

dodatku k této smlouvě. Nesplní-li některá ze smluvních stran povinnost uzavřít dodatek ke smlouvě, může se kterákoliv ze smluvních stran obrátit na soud s návrhem na určení obsahu takového dodatku. Za nesplnění povinnosti uzavřít dodatek je považováno i to, že některá ze smluvních stran je ochotna uzavřít dodatek, avšak za podmínek, které ji oproti původnímu ujednání nespravedlivě zvýhodňují.

Tato smlouva byla projednána a schválena usnesením číslo na schůzi rady města konané dne a schválena usnesením číslo na zasedání zastupitelstva města konaném dne

Smluvní strany prohlašují, že si smlouvu přečetly, jejímu obsahu rozumí a na důkaz vůle být touto smlouvou vázány připojují své podpisy.

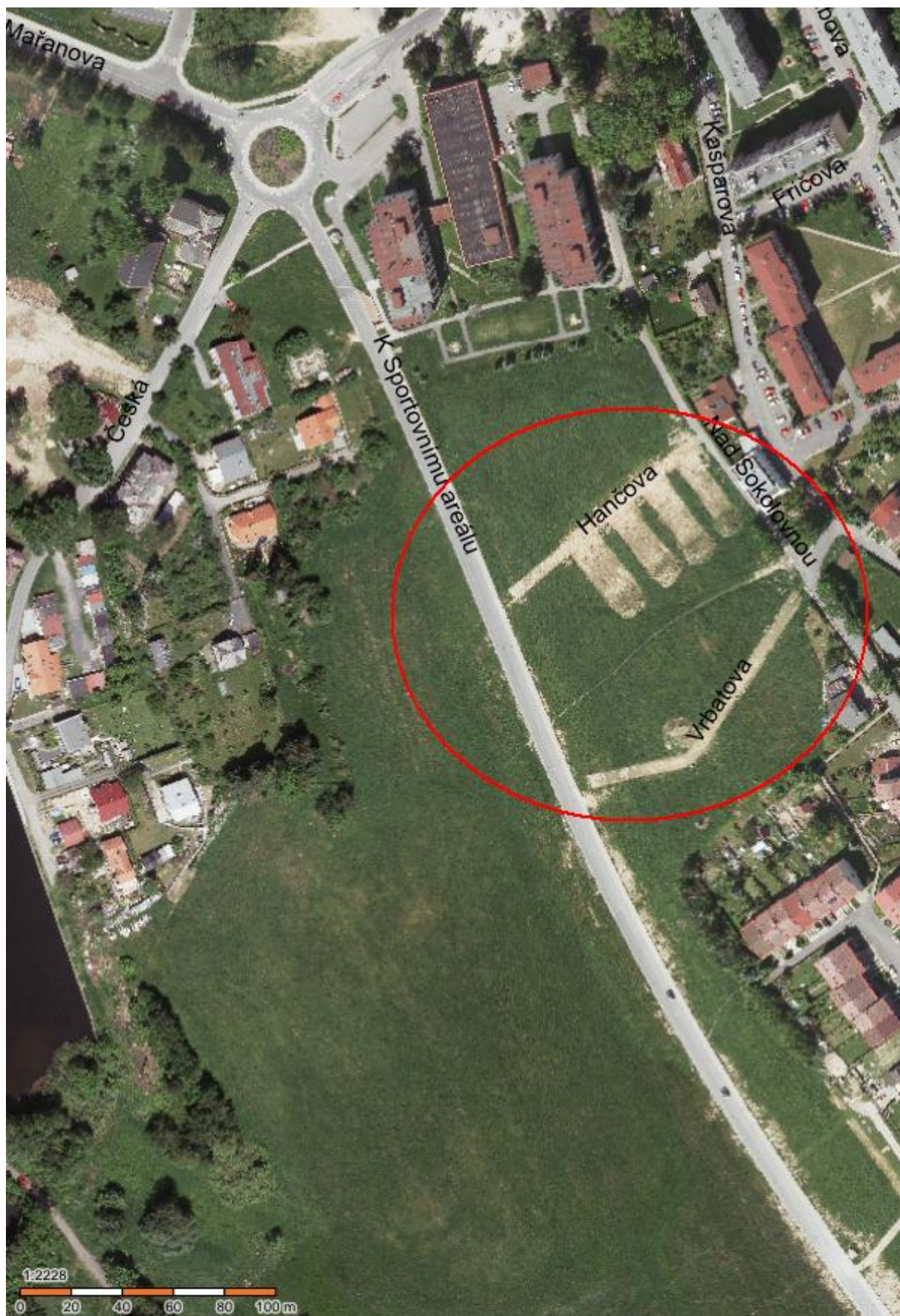
„Smluvní strany souhlasí, že tato smlouva může být zveřejněna na webových stránkách Statutárního města Liberec (www.liberec.cz), s výjimkou osobních údajů fyzických osob uvedených v této smlouvě.“

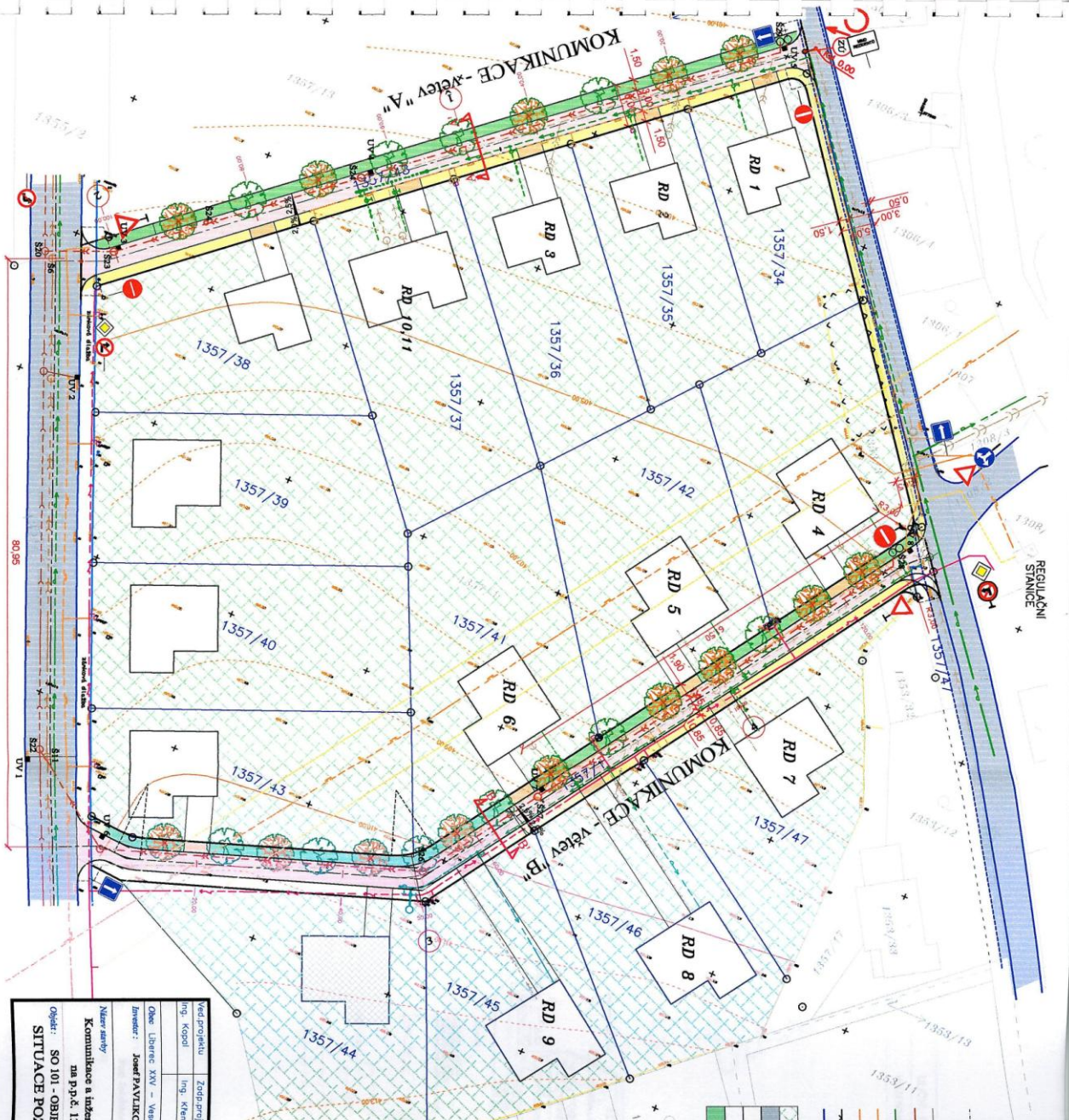
V dne

V dne

Josef Pavlikovič

Statutární město Liberec
Mgr. Martina Rosenbergová
primátorka města





LEGENDA :

- STROMOKRADI MALOKORUNNE
 - HRANICE PARCEL PRO VYSTAVBU RD
 - VSTREDNICE
 - KANALIZACE GRAMOTAČNI SPLAŠKOVÁ
 - VODOVODNI ŘAD HDPE, VODOV. PŘÍPOJKY
 - STL PLYNOVOD PE – NÁVRH, POPRZRUŠ
 - OPLOČENÍ – DRÁTEŘNÉ
 - KOMUNIKACE ZPEVNĚNÉ
- PLOCHY :**
- PARCEL K VYSTAVBĚ
 - KOMUNIKACE POUŽITÝCH – STÁLALCI –NOVĚ
 - CHODNÍKY POCHOZÍCH –STÁLALCI –NOVĚ
 - CHODNÍKY PŘEJIZDNĚ –STÁLALCI –NOVĚ
 - KRAJINIC ZATŘIMÁVNĚ

Ved. projektant Ing. Kopecký	Zastupitelka Ing. Křiváková, L.	Vypracoval Šubert P.	Korespondence Šubert P.
Objed. Liberec XXV – Veselá	Kval. Liberec Josef PAVLAJKOVIC, Pod Jankovcem 291, 460 08 Liberec XIX	Projekt. A4 Datum 09/2010	2 x A4 DÚR-HSP
Město 1:500		Číslo 1.2.1	

