



U S N E S E N Í
ZE 6. ZASEDÁNÍ ZASTUPITELSTVA
MĚSTA LIBEREC,
KONANÉHO DNE 26. 6. 2008



USNESENÍ Č. 119/08

Majetkoprávní operace

Zastupitelstvo města po projednání

s c h v a l u j e

majetkoprávní operace pod body I. – V.:

I. Prodej budov

1. Budova č. p. 71, ul. U Stoky, Liberec 2,
pozemky p. č. 294, 289, 291, k. ú. Liberec,
kupující:
Petr Samoel, Haškova 943, Liberec 6,
Věra Samoelová, Nad Sokolovnou 705, Liberec 25,
za kupní cenu 3 414 000,- Kč splatnou před podpisem kupní smlouvy, termín podpisu kupní smlouvy do 45 dnů ode dne schválení majetkoprávní operace zastupitelstvem města.
2. Budova č. p. 333, ul. U Krematoria (Dr. M. Horákové), Liberec 4, vč. pozemků p. č. 3857, 3858/1, 3858/2, 3858/3 vč. stavby, k. ú. Liberec
kupující v pořadí:
 - 1) JEŠTĚDSKÁ SPORTOVNÍ spol. s r. o., IČ 477 83 176, se sídlem Liberec 1, Tržní nám. 1338, PSČ 460 01,
za kupní cenu 15 000 000,- Kč, kupní cena je splatná před podpisem kupní smlouvy, termín podpisu kupní smlouvy do 45 dnů ode dne schválení majetkoprávní operace zastupitelstvem města.
 - 2) Pavel Prade, bytem Podhorská 32, 466 01 Jablonec nad Nisou,
za kupní cenu 13 500 000,- Kč, kupní cena je splatná před podpisem kupní smlouvy, termín podpisu kupní smlouvy do 45 dnů ode dne marného uplynutí lhůty pro kupujícího č. 1.
3. Budova č. p. 376, ul. Vajsova, Liberec 7, vč. pozemků p. č. 828, 829, k. ú. Horní Růžodol,
kupující:
Vlastimil Čadílek, Helena Čadílková, oba bytem Vajsova 376, 460 07 Liberec 7,
za kupní cenu 4 400 000,- Kč splatnou před podpisem kupní smlouvy, termín podpisu kupní smlouvy do 45 dnů ode dne schválení majetkoprávní operace zastupitelstvem města.

II. Prodej pozemků

1. Pozemek p. č. 561/4, k. ú. Liberec,
kupující:
manželé Jiří Junek a Miloslava Junková, oba bytem Voroněžská 416/7, Liberec 1,
za kupní cenu 43 000,- Kč splatnou před podpisem kupní smlouvy, termín podpisu kupní smlouvy do 45 dnů ode dne schválení majetkoprávní operace zastupitelstvem města.
2. Pozemek p. č. 583/2, k. ú. Liberec
kupující:
manželé Vladimír Štěpánek a Růžena Štěpánková, Rumjancevova 83/7, Liberec 1,
za kupní cenu 41 000,- Kč, splatnou před podpisem kupní smlouvy, termín podpisu kupní smlouvy do 45 dnů ode dne schválení majetkoprávní operace zastupitelstvem města.

3. Pozemek p. č. 583/4, k. ú. Liberec,
kupující:
Martin Jodas, Jiráskovo nábřeží 717/41, Železný Brod,
za kupní cenu 37 000,- Kč, splatnou před podpisem kupní smlouvy, termín podpisu kupní smlouvy do 45 dnů ode dne schválení majetkoprávní operace zastupitelstvem města.
4. Pozemek p. č. 583/7, k. ú. Liberec,
kupující:
Lenka Lambertová, Rumjancevova 860/27, Liberec 1,
za kupní cenu 37 000,- Kč, splatnou před podpisem kupní smlouvy, termín podpisu kupní smlouvy do 45 dnů ode dne schválení majetkoprávní operace zastupitelstvem města.
5. Pozemek p. č. 1846/1, k. ú. Liberec
kupující:
manželé Jana Tomešová, Ing. Miloslav Tomeš, oba bytem Janošíkova 232, 460 11 Liberec 11,
za kupní cenu 32 000,- Kč, splatnou před podpisem kupní smlouvy, termín podpisu kupní smlouvy do 45 dnů ode dne schválení majetkoprávní operace zastupitelstvem města.
6. Pozemek p. č. 2083/3, k. ú. Liberec,
kupující:
Miroslav Křovina, bytem Sokolská 354/33, Liberec 1,
za kupní cenu 24 000,- Kč, splatnou před podpisem kupní smlouvy, termín podpisu kupní smlouvy do 45 dnů ode dne schválení majetkoprávní operace zastupitelstvem města.
7. Pozemek p. č. 2208/2, k. ú. Liberec,
kupující:
manželé Stanislav Kriegler, Olga Krieglerová, Aloisina výšina 444/7, Liberec 15,
za kupní cenu 20 000,- Kč, splatnou před podpisem kupní smlouvy, termín podpisu kupní smlouvy do 45 dnů ode dne schválení majetkoprávní operace zastupitelstvem města.
8. Pozemek p. č. 2216/9, k. ú. Liberec,
kupující:
manželé Milan Fišera a Květa Fišerová, Lužická 1261, Liberec 1,
za kupní cenu 24 000,- Kč, splatnou před podpisem kupní smlouvy, termín podpisu kupní smlouvy do 45 dnů ode dne schválení majetkoprávní operace zastupitelstvem města.
9. Pozemek p. č. 2216/10, k. ú. Liberec,
kupující:
manželé Ludvík Šenkyřík, Krista Šenkyříková, Lužická 1262, Liberec 1,
za kupní cenu 22 000,- Kč, splatnou před podpisem kupní smlouvy, termín podpisu kupní smlouvy do 45 dnů ode dne schválení majetkoprávní operace zastupitelstvem města.
10. Pozemek p. č. 2932/2, k. ú. Liberec,
kupující:
Jiří Kočí, Riegrova 1281/8, Liberec 1,
za kupní cenu 40 000,- Kč, splatnou před podpisem kupní smlouvy, termín podpisu kupní smlouvy do 45 dnů ode dne schválení majetkoprávní operace zastupitelstvem města.
11. Pozemek p. č. 5006/2, k. ú. Liberec,
kupující:
Jitka Rejnohová, Sládkova 459/13, Liberec 2,
za kupní cenu 28 000,- Kč, splatnou před podpisem kupní smlouvy, termín podpisu kupní smlouvy do 45 dnů ode dne schválení majetkoprávní operace zastupitelstvem města.
12. Pozemek p. č. 1495/109, k. ú. Rochlice u Liberce,
kupující:
manželé Jan Alexi, Jaroslava Alexiová, Burianova 1071/8A, Liberec 6,
za kupní cenu 16 000,- Kč, splatnou před podpisem kupní smlouvy, termín podpisu kupní smlouvy do 45 dnů ode dne schválení majetkoprávní operace zastupitelstvem města.

13. Prodej nemovitosti:
ideální podíl 50 % pozemku p. č. 59, k. ú. Františkov u Liberce,
kupující:
Liberecké strojírný s. r. o., IČ 499 01 427, se sídlem Liberec 10, J. Švermy 14, PSČ 460 10,
za kupní cenu 150 000,- Kč, splatnou před podpisem kupní smlouvy, termín podpisu kupní
smlouvy do 45 dnů ode dne schválení majetkoprávní operace zastupitelstvem města.
14. Pozemek p. č. 1613/17, k. ú. Františkov u Liberce,
kupující:
Alexandr Kendik, bytem Pražská 10/11, Liberec 3 – Jeřáb, podnikající pod obchodním
jménem Alexandr Kendik JUNIOR, IČ 104 30 245, se sídlem Soukenné nám. 121/1, 460 01
Liberec 4,
za kupní cenu 99 000,- Kč, splatnou před podpisem kupní smlouvy, termín podpisu kupní
smlouvy do 45 dnů ode dne schválení majetkoprávní operace zastupitelstvem města.
15. Pozemek p. č. 1/1, k. ú. Vesec u Liberce,
kupující:
Vladimír Bečvář, Bílý Potok 268, 463 62 Bílý Potok,
za kupní cenu 522 000,- Kč, splatnou před podpisem kupní smlouvy, termín podpisu kupní
smlouvy do 45 dnů ode dne schválení majetkoprávní operace zastupitelstvem města.
16. Pozemek p. č. 1760/1, 1760/2, k. ú. Vesec u Liberce,
kupující:
Antonín Janek, Pražská 143/26, Liberec 2,
za kupní cenu 227 000,- Kč, splatnou před podpisem kupní smlouvy, termín podpisu kupní
smlouvy do 45 dnů ode dne schválení majetkoprávní operace zastupitelstvem města.

III. Prodej obsazených bytových jednotek nájemníkům

Prodej bytových jednotek č. 1384/003 a č. 1384/005 v budově č. p. 1384, ul. Riegrova, Liberec 1,
vč. spoluvlastnických podílů na společných částech domu a na pozemcích p. č. 2925/4, 2926/4 a
2927/6, vše v k. ú. Liberec s termínem podpisu KS do 30 dnů ode dne schválení majetkoprávní
operace zastupitelstvem města.

Č. j.	Podíl	Vel.	Plocha	Příjmení a jméno	Cena	% úhrady
003	16748/60478	5+1	167,48	manž. Věra Vognerová a Miroslav Vogner, bytem Riegrova 1384, Liberec 1	1,925.000,-	100
005	10398/60478	2+1	103,98	manž. Hana Dušková a Ladislav Dušek bytem Riegrova 1384, Liberec 1	1,190.000,-	100

IV. Směna pozemků

Směna pozemku p. č. 2593/2, k. ú. Liberec,
ve vlastnictví:

Ing. Jaromír Johann, Vřesová 139, Liberec 15,
za

pozemek p. č. 159/1, k. ú. Kunratice u Liberce,
ve vlastnictví:

Statutární město Liberec, nám. Dr. E. Beneše 1, Liberec 1, IČ 262 978, s doplatkem městu ve výši
19 902 832,- Kč a úhradou nákladů městu ve výši 1 352,- Kč.

V. Majetkoprávní operace Městského obvodu Liberec - Vratislavice n. N.

1. Prodej budovy

Zastupitelstvo města po projednání **schvaluje** prodej budovy č. p. 297, ul. Rochlická, Liberec 30,
na p. p. č. 1526/1 s příslušenstvím a pozemky, p. p. č. 1526/1, 1526/2, 1526/3, 1526/4 v k. ú.
Vratislavice nad Nisou, kupujícím v pořadí:

- 1) slečna Pavlína Mistrová, bytem Rochlická 297, 463 11 Liberec XXX, za kupní cenu 7,152.000,- Kč splatnou před podpisem kupní smlouvy, termín podpisu kupní smlouvy do 45 dnů ode dne schválení majetkoprávní operace Zastupitelstvem města Liberec.
- 2) LG – DINEX spol. s r.o., IČ: 482 69 972, sídlem Příbramské nám. 509/4, 460 01 Liberec 4, za kupní cenu 7,151.000,- Kč splatnou před podpisem kupní smlouvy, termín podpisu kupní smlouvy do 45 dnů ode dne marného uplynutí lhůty pro kupujícího č. 1.

2. Prodej pozemků

- 1) Zastupitelstvo města po projednání **schvaluje** prodej p. p. č. 595/1 o výměře 581 m², při ul. Krajová, v k. ú. Vratislavice nad Nisou, manželům Jaromírovi a Janě Balcarovým, bytem Krajová 638, 463 11 Liberec XXX, za celkovou prodejní cenu 335.200,- Kč splatnou před podpisem kupní smlouvy, termín podpisu kupní smlouvy do 45 dnů ode dne schválení majetkoprávní operace zastupitelstvem města Liberec.
- 2) Zastupitelstvo města po projednání **schvaluje** prodej p. p. č. 1525/1 o výměře 958 m² při ul. Májová x Vinařská v k. ú. Vratislavice nad Nisou Ing. Jiřímu Janouškovi, bytem Zahradní 542, Liberec 11, za prodejní cenu 950,- Kč/m² + náklady prodeje, tj. za celkovou prodejní cenu 937.400,- Kč splatnou před podpisem kupní smlouvy, termín podpisu kupní smlouvy do 45 dnů ode dne schválení majetkoprávní operace zastupitelstvem města Liberec.

3. Výkup pozemků

Zastupitelstvo města po projednání **schvaluje** výkup p. p. č. 1408 o výměře 783 m², při ul. Tanvaldská x ul. U Tělocvičny, v k. ú. Vratislavice nad Nisou, od S O L O X, spol. s r.o., Strmá 708, 460 14 Liberec 14, IČ 631 48 757, za cenu 700,- Kč/m², tj. za celkovou cenu 548.100,- Kč.

4. Směna pozemků

- 1) Zastupitelstvo města po projednání schvaluje směnu p. p. č. 2134/8 o výměře 51 m² a p. p. č. 2290/4 o výměře 30 m² v k. ú. Vratislavice nad Nisou (dle GP č. 2546-212/2007 ze dne 1. 2. 2008), které jsou ve vlastnictví Statutárního města Liberec, IČ 262 978, do vlastnictví manželů Romana a Evy Markových, bytem Ježkova 909/13, 460 06 Liberec 6, za p. p. č. 2132/5 o výměře 65 m² v k. ú. Vratislavice nad Nisou (dle GP č. 2546-212/2007 ze dne 1.2.2008), která je ve vlastnictví manželů Romana a Evy Markových, bytem Ježkova 909/13, 460 06 Liberec 6, do vlastnictví Statutárního města Liberec, IČ 262 978, s tím, že rozdíl ve výměře uhradí manželé Markovi Statutárnímu městu Liberec ve výši 900,- Kč/m², tj. v celkové výši 14.400,- Kč (na dani z převodu nemovitostí, na nákladech správního poplatku za vklad do katastru nemovitostí a znaleckém posudku se budou smluvní strany podílet stejným dílem).
- 2) Zastupitelstvo města po projednání schvaluje směnu p. p. č. 1352/10 o výměře 17 m², oddělena z p. p. č. 1352/1 dle GP č. 2646-51/2008 v k. ú. Vratislavice nad Nisou, která je ve vlastnictví Statutárního města Liberec, IČ 262 978, do vlastnictví SQC Vratislavice s.r.o., IČ 254 29 311, Zámecký vrch 1170, 463 11 Liberec 30, za p. p. č. 1314/12 o výměře 13 m², oddělena z p. p. č. 1314/1 dle GP č. 2646-51/2008 v k. ú. Vratislavice nad Nisou, která je ve vlastnictví SQC Vratislavice s.r.o., IČ 254 29 311, Zámecký vrch 1170, 463 11 Liberec 30, do vlastnictví Statutárního města Liberec, IČ 262978, bez finančního dorovnání (na dani z převodu nemovitostí, na nákladech správního poplatku za vklad do katastru nemovitostí, na nákladech geometrického plánu a znaleckého posudku se budou smluvní strany podílet stejným dílem).

USNESENÍ Č. 120/08

Vypořádání podílu na budově č. p. 74, ul. 5. května, Liberec 1, mezi spoluvlastníky a vymezení jednotek

Zastupitelstvo města po projednání

s c h v a l u j e

rozdělení jednotek vymezených v budově č. p. 74, ul. 5. května, Liberec 1, postavené na pozemku p. č. 670 v k. ú. Liberec mezi spoluvlastníky a jejich vypořádání:

Statutární město Liberec získá do vlastnictví jednotky:

č. 74/1 včetně podílu na spol. částech budovy a pozemku p. č. 670 o velikosti 7697/63984,

č. 74/2 včetně podílu na spol. částech budovy a pozemku p. č. 670 o velikosti 8353/63984,

č. 74/3 včetně podílu na spol. částech budovy a pozemku p. č. 670 o velikosti 7697/63984,

č. 74/6 včetně podílu na spol. částech budovy a pozemku p. č. 670 o velikosti 8551/63984,

č. 74/8 včetně podílu na spol. částech budovy a pozemku p. č. 670 o velikosti 6434/63984,

Feride Sejdiu získá do vlastnictví jednotky:

č. 74/4 včetně podílu na spol. částech budovy a pozemku p. č. 670 o velikosti 8253/63984,

č. 74/5 včetně podílu na spol. částech budovy a pozemku p. č. 670 o velikosti 7899/63984,

č. 74/7 včetně podílu na spol. částech budovy a pozemku p. č. 670 o velikosti 9100/63984,

a doplatek ve výši 450.000,- Kč, jako vypořádání za snížený podíl, splatný po vymezení a rozdělení jednotlivých jednotek v katastru nemovitostí.

USNESENÍ Č. 121/08

Zrušení zástavního práva

Zastupitelstvo města po projednání

s c h v a l u j e

princip zrušení zástavního práva Statutárního města Liberec ke konkrétní nemovitosti pod podmínkou zaplacení 30 % ceny v místě a čase obvyklé platné ke dni převodu dotčené nemovitosti.

USNESENÍ Č. 122/08

Majetkoprávní operace – odbor rozvojových projektů

Zastupitelstvo města po projednání

s c h v a l u j e

majetkoprávní operace pod body:

I. Prodej

II. Výkup

III. Směna

IV. Nájem a prodej

V. Přijetí daru

I. Prodej

Zastupitelstvo města po projednání

s c h v a l u j e

a) prodej pozemků p. č. 134, 135/1, 136 a 137 v k. ú. Horní Hanychov, a to pro kupujícího Sportovní klub Ještěd, se sídlem Jablonecká 8/31, Liberec 5, IČ 640 40 577, za celkovou kupní cenu 2,869.020,- Kč, s odloženou lhůtou pro úhradu kupní ceny nejpozději do 31. 3. 2013,

b) uzavření smlouvy o zřízení zástavního práva k zajištění pohledávky Statutárního města Liberec, jako zástavního věřitele, ve výši 2,869.020,- Kč, se zástavním dlužníkem Sportovní klub Ještěd, se sídlem Jablonecká 8/31, Liberec 5, IČ 640 40 577,

b e r e n a v ě d o m í

a) předložený návrh formy a textu kupní smlouvy na prodej pozemků p. č. 134, 135/1, 136 a 137

v k. ú. Horní Hanychov,

b) předložený návrh formy a textu smlouvy o zřízení zástavního práva.

II. Výkup

Zastupitelstvo města schvaluje výkup p. p. č. 182/151 a p. p. č. 182/152 oddělené dle GP č. 939-183/2007 z p. p. č. 182/1 a p. p. č. 182/48, vše v k. ú. Dolní Hanychov, od Slavomíra Janošíka, bytem Franklinova 571, 460 05, Liberec XV – Starý Harcov, za celkovou kupní cenu 127.740,- Kč.

III. Směna

- 1) Zastupitelstvo města schvaluje směnu pozemku p. č. 1068/1 oddělený z p. p. č. 1068/1 dle GP č. 780-18/2008, ve vlastnictví Ilony Urbanové, bytem Šturmova 402/14, Růžodol I – Liberec XI za pozemek p. č. 439/19 oddělený z p. p. č. 439/10 a pozemek p. č. 1062/4 oddělený z p. p. č. 1062/2 dle GP č. 780-18/2008, ve vlastnictví Statutárního města Liberec, nám. E. Beneše 1, Liberec 1, IČ 00262978, bez finančního vyrovnání.
- 2) Zastupitelstvo města schvaluje směnu pozemků p. č. 1353/3 odděleno z původní p. p. č. 1353/3 dle GP č. 1604-55/2008 v k. ú. Vesec u Liberce, p. č. 321 a p. č. 325 v k. ú. Karlínky, ve vlastnictví Statutárního města Liberec za pozemky p. č. 1357/20 a p. č. 1357/21 oddělené z p. p. č. 1357/1, vše v k. ú. Vesec u Liberce, ve vlastnictví Josefa Pavlikoviče, bytem Pod Ještědem 291, Liberec XIX, bez finančního dorovnání.

IV. Nájem a prodej

Zastupitelstvo města po projednání schvaluje:

1. budoucí prodej pozemků p. č. 4114/1, 4122/1, 4124, 4138, 4144, 4125, 4130/1, 4142, 4145 a 4143/1 v k. ú. Liberec, do podílového spoluvlastnictví společnosti S group holding, a. s., Rumunská 655/9, 460 01 Liberec 1, IČ: 273 34 121, s výší podílu 80/100 a společnosti INVESTING CZ spol. s r. o., Štefánikovo nám. 780/5, 460 01 Liberec 1, IČ 250 36 751, s výší podílu 20/100, za celkovou kupní cenu 4.500,- Kč/m² převáděné plochy pozemků, tj. v celkové předpokládané výši 13,500.000,- Kč, přičemž celková kupní cena za tyto nemovitosti je součtem nájemného a vlastní prodejní ceny,
2. uzavření „smlouvy o nájmu a koupi najaté věci“ na dobu určitou do 31. 12. 2009 za následujících podmínek:
 - 2.1. nájemné za užívání uvedených pozemků je stanoveno v jednorázové výši 500.000,- Kč, splatné při podpisu smlouvy o nájmu a koupi najaté věci,
 - 2.2. doplatek kupní ceny za převáděné nemovitosti v předpokládané výši 13,000.000,- Kč se splatností:
 - a) první splátka ve výši 4,000.000,- Kč bude splatná při podpisu smlouvy o nájmu a koupi najaté věci,
 - b) druhá splátka ve výši zbytku celkové kupní ceny, v předpokládané výši 9,000.000,- Kč, upřesněná v souvislosti v budoucnu se zpracovaným geometrickým oddělovacím plánem, při uplatnění práva na koupi najatých pozemků, nejdéle však do 31. 12. 2009,
 - 2.3. uplatnění práva na koupi najatých pozemků vznikne po splnění následujících podmínek:
 - a) uhrazená celá výše nájemného a kupní ceny,
 - b) po vydání a předložení pravomocného územního rozhodnutí,
 - c) po doložení geometrického oddělovacího plánu na pozemky, které budou předmětem převodu.

Zastupitelstvo města po projednání schvaluje:

1. prodej budovy č. p. 277, Liberec I – Staré Město na p. p. č. 409 a pozemku p. č. 409, vše v k. ú. Liberec, společnosti SOKOLÁK COMPANY, s. r. o., Americká 215/78, Liberec 9, formou kupní smlouvy za kupní cenu 7,050.000,- Kč, splatné při podpisu kupní smlouvy, a podpisem

- kupní smlouvy do 60 dnů od schválení návrhu majetkoprávní operace v zastupitelstvu města,
2. budoucí prodej pozemků p. č. 408/1, 408/2, 410/1, 410/2 a 410/3 v k. ú. Liberec, pro společnost SOKOLÁK COMPANY, s. r. o., Americká 215/78, Liberec 9, za celkovou kupní cenu ve výši 2,050.000,- Kč, přičemž celková kupní cena za tyto nemovitosti je součtem nájemného a vlastní prodejní ceny,
 3. uzavření „smlouvy o nájmu a koupi najaté věci“ na dobu určitou do 30. 6. 2009 za následujících podmínek:
 - 3.1. nájemné za užívání uvedených pozemků stanovené v jednorázové výši 500.000,- Kč/m², splatné při podpisu smlouvy o nájmu a koupi najaté věci,
 - 3.2. doplatek kupní ceny za převáděné nemovitosti ve výši 1,550.000,- Kč se splatností před uplatněním práva na koupi najatého pozemku nejdéle však do 30. 6. 2009,
 - 3.3. uplatnění práva na koupi najatých pozemků vznikne po splnění následujících podmínek:
 - a) uhrazení celé výše nájemného a celkové kupní ceny,
 - b) po vydání pravomocného územního rozhodnutí,
 - c) po doložení geometrického plánu s vyznačením věcného břemene odpovídajícího právu chůze na části p. p. č. 408/1 a p. p. č. 408/2 ve prospěch Statutárního města Liberec.

V. Přijetí daru

Zastupitelstvo města schvaluje přijetí daru, kterým Statutární město Liberec přijme do svého vlastnictví p. p. č. 193/10, oddělenou z p. p. č. 193/3 dle GP č. 1556-204/2007 a p. p. č. 1354/3, která vznikla sloučením dílů p. p. č. 1354 a 1556/2 dle GP č. 1560-214/2007, vše v k. ú. Vesec u Liberce, od spoluvlastníků Anny Stejskalové, Česká 78, 463 12 Liberec 25, Evy Jarešové, Hůlkova 278, 463 12 Liberec 23, Miloslavy Martínkové, Borový vrch 207/45, 460 01 Liberec 13, Ivy Brzákové, Studánecká 66, 463 03 Stráž nad Nisou, Bohuslava Jareše, Česká 78, 463 12 Liberec 25, Miroslava Jareše, Česká 78, 463 12 Liberec 25, Josefa Jareše, Hůlkova 278, 463 12 Liberec 23, a Pavla Jareše, Hůlkova 278, 463 12 Liberec 23.

USNESENÍ Č. 123/08

Návrh správní rady Fondu zdraví Statutárního města Liberec na přidělení dotace z Fondu zdraví Statutárního města Liberec v rámci III. výzvy roku 2008, která byla vyhlášena na projekty podporující průvodcovské služby pro nevidomé v období od 1. 7. 2008 do 31. 12. 2008

Zastupitelstvo města po projednání

s c h v a l u j e

návrh správní rady Fondu zdraví Statutárního města Liberec na přidělení dotace z Fondu zdraví Statutárního města Liberec v rámci III. výzvy roku 2008, která byla vyhlášena na projekty podporující průvodcovské služby pro nevidomé v období od 1. 7. 2008 do 31. 12. 2008 v celkové výši 45.000,- Kč, jmenovitě uvedené v příloze č. 1

a u k l á d á

N. Jozífkové, náměstkyni primátora,

- 1) zajistit písemné seznámení žadatele s usnesením Zastupitelstva města Liberec,
Termín: neprodleně
- 2) zajistit uzavření smlouvy o poskytnutí dotace z Fondu zdraví Statutárního města Liberec, včetně proplacení schválené dotace na základě uzavřené smlouvy mezi Statutárním městem Liberec a žadatelem.

Termín: červenec 2008

USNESENÍ Č. 124/08

Návrh na přidělení dotací z Fondu prevence v rámci II. kola výběrového řízení pro rok 2008

Zastupitelstvo města po projednání

s c h v a l u j e

návrh Správní rady Fondu prevence Statutárního města Liberec na přidělení dotací v rámci II. kola výběrového řízení pro rok 2008 z Fondu prevence Statutárního města Liberec v celkové výši 29.000,- Kč

a u k l á d á

N. Jozífkové, náměstkyni primátora,

a) zajistit seznámení všech žadatelů s rozhodnutím zastupitelstva města,

Termín: neprodleně

b) zajistit uzavření smluv o poskytnutí dotací z Fondu prevence Statutárního města Liberec mezi Statutárním městem Liberec a žadateli, včetně proplacení schválených dotací.

Termín: červenec 2008

USNESENÍ Č. 125/08

Návrh správní rady sportovního fondu na přidělení dotací ze Sportovního fondu Statutárního města Liberec pro 5. kolo roku 2008 na veřejné, jednorázové, náborové a propagační akce

Zastupitelstvo města po projednání

s c h v a l u j e

návrh správní rady sportovního fondu na přidělení dotací ze Sportovního fondu Statutárního města Liberec v 5. kole 2008 na veřejné, jednorázové, náborové a propagační akce ve výši 1,035.600,- Kč, jmenovitě uvedené v příloze č. 1

a u k l á d á

Ing. O. Červinkovi, náměstkovi primátora,

a) seznámit žadatele 5. kola Sportovního fondu Statutárního města Liberec s usnesením Zastupitelstva města Liberec,

Termín: neprodleně

b) zajistit uzavření smluv o poskytnutí dotací ze Sportovního fondu Statutárního města Liberec, včetně proplacení schválených dotací.

Termín: 31. 12. 2008

USNESENÍ Č. 126/08

Odvolání člena Finančního výboru Zastupitelstva města Liberec a jmenování nového člena Finančního výboru Zastupitelstva města

Zastupitelstvo města po projednání

o d v o l á v á

Ing. Jiřího Hochmana z funkce člena Finančního výboru Zastupitelstva města Liberec na jeho vlastní žádost

a j m e n u j e

Doc. Ing. Josefa Šedlbauera, Ph. D., členem Finančního výboru Zastupitelstva města Liberec.

USNESENÍ Č. 127/08

Majetkové přílohy ke zřizovacím listinám Mateřské školy „U Bertíka“, Liberec, Purkyňova 458/19, příspěvkové organizace, a Mateřské školy, Liberec, Klášterní 466/4, příspěvkové organizace

Zastupitelstvo města po projednání

s c h v a l u j e

vydání nových majetkových příloh ke zřizovacím listinám Mateřské školy „U Bertíka“, Liberec, Purkyňova 458/19, příspěvkové organizace, a Mateřské školy, Liberec, Klášterní 466/4, příspěvkové organizace, s vymezením svěřeného majetku ke dni 1. 7. 2008

a u k l á d á

Ing. O. Červinkovi, náměstkovi primátora,
předat majetkové přílohy ředitelkám příslušných mateřských škol.

Termín: červenec 2008

USNESENÍ Č. 128/08

Majetková příloha ke zřizovací listině Mateřské školy „Kytička“, Liberec, Burianova 972/2, příspěvkové organizace

Zastupitelstvo města po projednání

s c h v a l u j e

vydání nové majetkové přílohy ke zřizovací listině Mateřské školy „Kytička“, Liberec, Burianova 972/2, příspěvkové organizace, s vymezením svěřeného majetku ke dni 1. 7. 2008

a u k l á d á

Ing. O. Červinkovi, náměstkovi primátora,
předat majetkovou přílohu ředitelce Mateřské školy „Kytička“, Liberec, Burianova 972/2.

Termín: červenec 2008

USNESENÍ Č. 129/08

Návrh rozpočtového opatření č. 2 Statutárního města Liberec na rok 2008

Zastupitelstvo města po projednání

s c h v a l u j e

rozpočtové opatření č. 2 Statutárního města Liberec na rok 2008 dle důvodové zprávy.

USNESENÍ Č. 130/08

Vydání 32. změny územního plánu města Liberec

Zastupitelstvo města po projednání

s c h v a l u j e

předložený návrh **opatření obecné povahy, kterým se vydává 32. změna územního plánu města Liberec** ve znění přílohy tohoto usnesení, která je jeho nedílnou součástí,

v y d á v á

32. změnu územního plánu města Liberec ve znění předloženého návrhu

a u k l á d á

Ing. I. Paloušovi, náměstkovi primátora,

- 1) aby zajistil oznámení o vydání 32. změny územního plánu města Liberec ve smyslu § 173 zákona č. 500/2004 Sb., správního řádu, v platném znění,
- 2) aby zajistil činnosti pořizovatele, dané zákonem č. 183/2006 Sb., o územním plánování a stavebním řádu, po nabytí účinnosti vydané změny.

Termín: neprodleně

USNESENÍ Č. 131/08

Vydání 42. změny územního plánu města Liberec

Zastupitelstvo města po projednání

s c h v a l u j e

předložený návrh **opatření obecné povahy, kterým se vydává 42. změna územního plánu města Liberec** ve znění přílohy tohoto usnesení, která je jeho nedílnou součástí,

v y d á v á

42. změnu územního plánu města Liberec ve znění předloženého návrhu

a u k l á d á

Ing. I. Paloušovi, náměstkovi primátora,

- 1) aby zajistil oznámení o vydání 42. změny územního plánu města Liberec ve smyslu § 173 zákona č. 500/2004 Sb., správního řádu, v platném znění,
- 2) aby zajistil činnosti pořizovatele, dané zákonem č. 183/2006 Sb., o územním plánování a stavebním řádu, po nabytí účinnosti vydané změny.

Termín: neprodleně

USNESENÍ Č. 132/08

Zadání 41. změny územního plánu města Liberec

Zastupitelstvo města po projednání

s c h v a l u j e

navržené **zadání 41. změny územního plánu města Liberec** ve znění přílohy tohoto usnesení, která je jeho nedílnou součástí

a u k l á d á

Ing. I. Paloušovi, náměstkovi primátora,

aby zajistil následné kroky v procesu pořizování 41. změny územního plánu města Liberec.

Termín: neprodleně

USNESENÍ Č. 133/08

Současný stav požární techniky SML, výhled a pokračování koncepce obnovy požární techniky. Podání přihlášky do projektu „Systém odvracení ohrožení a poskytování pomoci v Euroregionu Nisa“ za účelem získání nové cisternové automobilové stříkačky pro JSDH Krásná Studánka

Zastupitelstvo města po projednání

b e r e n a v ě d o m í

zprávu o současném stavu požární techniky SML, výhled a pokračování koncepce obnovy požární techniky,

s o u h l a s í

s podáním přihlášky do projektu „Systém odvracení ohrožení a poskytování pomoci v Euroregionu Nisa“ za účelem získání nové cisternové automobilové stříkačky pro JSDH Krásná Studánka

a u k l á d á

JUDr. M. Řeháčkovi, tajemníku MML,

ve spolupráci s oddělením krizového řízení předložit zpracovanou přihlášku do projektu „Systém odvracení ohrožení a poskytování pomoci v Euroregionu Nisa“ dle důvodové zprávy.

Termín: do 30. 6. 2008, případně
v návaznosti na jednotlivé
kroky Euroregionu Nisa

USNESENÍ Č. 134/08

Obecně závazná vyhláška o zkouškách z místopisu

Zastupitelstvo města po projednání

v y d á v á

obecně závaznou vyhlášku o povinnosti prokázat zkouškou znalosti místopisu, právních předpisů upravujících taxislužbu a ochranu spotřebitele, znalosti obsluhy taxametru, jako podmínky k výkonu práce řidiče taxislužby na území města Liberec, a o způsobu provádění této zkoušky.

USNESENÍ Č. 135/08

Obecně závazná vyhláška o stanovení místního koeficientu pro výpočet daně z nemovitostí

Zastupitelstvo města po projednání

v y d á v á

obecně závaznou vyhlášku o stanovení místního koeficientu pro výpočet daně z nemovitostí.

USNESENÍ Č. 136/08

Souhrnná výroční zpráva organizací a obchodních společností s účastí Statutárního města Liberec

Zastupitelstvo města po projednání

b e r e n a v ě d o m í

předloženou souhrnnou výroční zprávu organizací a obchodních společností s účastí Statutárního města Liberec za rok 2007.

USNESENÍ Č. 137/08

Časový plán a obsah činnosti rady města a zastupitelstva města na 2. pololetí 2008

Zastupitelstvo města po projednání

b e r e n a v ě d o m í

časový plán a obsah činnosti rady města na 2. pololetí 2008

a s c h v a l u j e

časový plán a obsah činnosti zastupitelstva města na II. pololetí 2008 jako otevřený materiál.

USNESENÍ Č. 138/08

Vyhlášení výzvy na sběr námětů IPRM Liberec – zóna Lidové sady

Zastupitelstvo města po projednání

b e r e n a v ě d o m í

dosavadní postup v přípravě IPRM Liberec – zóna Lidové sady

- 1) předložený postup tvorby Integrovaného plánu rozvoje města Lidové sady schválený řídicím výborem,
- 2) socioekonomickou analýzu města,
- 3) SWOT analýzu města,
- 4) socioekonomickou analýzu zóny Lidové sady,
- 5) SWOT analýzu zóny Lidové sady,

s c h v a l u j e

- 1) upravenou vizi, globální cíle, specifické cíle, opatření,
- 2) návrh kritérií pro výběr námětů,
- 3) zveřejnění výzvy na sběr námětů

a u k l á d á

Ing. I. Paloušovi, náměstkovi primátora,
zveřejnit výzvu na sběr námětů.

Termín: 30. 6. 2008

USNESENÍ Č. 139/08

Vyřízení podnětů, dotazů a připomínek z 5. zasedání zastupitelstva města konaného dne 5. 6. 2008

Zastupitelstvo města po projednání

b e r e n a v ě d o m í

vyřízení podnětů a dotazů z 5. zasedání Zastupitelstva města Liberce, které se konalo 5. června 2008.

Ing. Jiří K i t t n e r v. r.

primátor města

Ing. Ivo P a l o u š v. r.

náměstek primátora

Přílohy

- k usn. č. 123/08 – Návrh správní rady Fondu zdraví Statutárního města Liberec na přidělení dotace z Fondu zdraví Statutárního města Liberec v rámci III. výzvy roku 2008, která byla vyhlášena na projekty podporující průvodcovské služby pro nevidomé v období od 1. 7. 2008 do 31. 12. 2008
- k usn. č. 125/08 – Návrh správní rady sportovního fondu na přidělení dotací ze Sportovního fondu Statutárního města Liberec pro 5. kolo roku 2008 na veřejné, jednorázové, náborové a propagační akce
- k usn. č. 130/08 – Vydání 32. změny územního plánu města Liberec
- k usn. č. 131/08 – Vydání 42. změny územního plánu města Liberec
- k usn. č. 132/08 – Zadání 41. změny územního plánu města Liberec

Příloha č. 1 k usn. č. 123/08

Přehled žadatelů, kteří si podali žádost o dotaci z Fondu zdraví Statutárního města Liberec – III. výzva na projekty podporující průvodcovské služby pro nevidomé v období od 1.7.2008 – 31. 12. 2008

- příjem žádostí do 30. 5. 2008 do 14.00 hodin

Poř. číslo	Žadatel	Název projektu	Celkové náklady na na projekt	Požadovaná dotace	Doporuč. spr. rady fondu	Účel čerpání
			Kč	Kč	Kč	
1	TyfloCentrum o.p.s.	Úhrada nákladů na průvodcovskou a předčitatelskou službu nevidomým a slabozrakým klientům	97.500	60.000	45.000	materiálové náklady – 5.000,- nemateriálové náklady – 40.000,-
	CELKEM		97.500	60.000	45.000	

MUDr. Vladimír Šámal v.r.

předseda správní rady Fondu zdraví Statutárního města Liberec



STATUTÁRNÍ MĚSTO LIBEREC

ZMĚNA č. 32
ZÁVAZNÉ ČÁSTI
ÚZEMNÍHO PLÁNU MĚSTA
LIBEREC
OPATŘENÍ OBECNÉ POVAHY

POŘIZOVATEL:

MAGISTRÁT MĚSTA LIBEREC

STAVEBNÍ ÚŘAD (SU)

ODBOR STRATEGIE A ÚZEMNÍ KONCEPCE (UK)

PROJEKTANT:

SAUL s.r.o.

Liberec

LIBEREC • DUBEN 2008

CJ MML 101981/08

Za pořizovatele:

.....
Jaroslav Urban (SU)

.....
Ing.Lubor Franců (UK)

ZMĚNA Č.32 ÚZEMNÍHO PLÁNU MĚSTA LIBEREC

Zastupitelstvo města Liberec, příslušné podle § 6 odst. 5 písm. c) zákona č. 183/2006 Sb., o územním plánování a stavebním řádu (dále jen „stavební zákon“), za použití § 43 odst. 4 stavebního zákona, § 13 a přílohy č.7 vyhlášky č.500/2006 Sb., o územně analytických podkladech, územně plánovací dokumentaci a způsobu evidence územně plánovací činnosti, § 171 a následujících zákona č.500/2004 Sb., správní řád, ve spojení s ustanovením § 185 odst. 4 stavebního zákona,

v y d á v á

tuto **změnu č. 32 územního plánu města Liberec**, schváleného usnesením Zastupitelstva města Liberec č. 94/02 dne 25.6.2002, jehož závazná část byla vydána obecně závaznou vyhláškou Města Liberec č. 2 /2002, a změněného 3. změnou územního plánu města Liberec, schválenou usnesením Zastupitelstva města Liberec č.27/04 dne 24.2.2004, jejíž závazná část byla vydána obecně závaznou vyhláškou Města Liberec č.1/2004 a dále změněného 4. změnou územního plánu města Liberec, schválenou usnesením Zastupitelstva města Liberec č.28/04 dne 24.2.2004, jejíž závazná část byla vydána obecně závaznou vyhláškou Města Liberec č.2/2004 a dále změněného 5., 6., 7a. a 10. změnou územního plánu města Liberec, schválených usneseními Zastupitelstva města Liberec č. 91/05 a 92/05 dne 26.5.2005, jejichž závazná část byla vydána obecně závaznou vyhláškou Města Liberec č.1/2005 a dále změněného 2. a 15. změnou územního plánu města Liberec, schválených usneseními Zastupitelstva města Liberec č. 124/05 a 125/05 dne 30.6.2005 a dále změněného 7c. a 17. změnou územního plánu města Liberec, schválenými usneseními Zastupitelstva města Liberec č. 180/05 a 183/05 dne 29.9.2005, jejichž závazná část byla vydána obecně závaznou vyhláškou Města Liberec č.4/2005 a dále změněného 7b. a 13. změnou územního plánu města Liberec, schválených usneseními Zastupitelstvem města Liberec č. 217/05 a 218/05 dne 24.11.2005, jejichž závazná část byla vydána obecně závaznou vyhláškou Města Liberec č.5/2005 a dále změněného 14a. změnou územního plánu města Liberec, schválenou usnesením Zastupitelstva města Liberec č.240/05 dne 15.12.2005, jejíž závazná část byla vydána obecně závaznou vyhláškou Města Liberec č.10/2005 a dále změněného 23. změnou územního plánu města Liberec, schválenou usnesením Zastupitelstva města Liberec č.54/06 dne 30.3.2006, jejíž závazná část byla vydána obecně závaznou vyhláškou Města Liberec č.1/2006 a dále změněného 16. změnou územního plánu města Liberec, schválenou usnesením Zastupitelstva města Liberec č.75/06 dne 27.4.2006, jejíž závazná část byla vydána obecně závaznou vyhláškou Města Liberec č.2/2006 a dále změněného 11. změnou územního plánu města Liberec, schválenou usnesením Zastupitelstva města Liberec č.92/06 dne 25.5.2006, jejíž závazná část byla vydána obecně závaznou vyhláškou Města Liberec č.3/2006 a dále změněného 19. změnou územního plánu města Liberec, schválenou usnesením Zastupitelstva města Liberec č.134/06 dne 29.6.2006, jejíž závazná část byla vydána obecně závaznou vyhláškou Města Liberec č.4/2006 a dále změněného 26. změnou územního plánu města Liberec, schválenou usnesením Zastupitelstva města Liberec č.215/06 dne 30.11.2006, jejíž závazná část byla vydána obecně závaznou vyhláškou Města Liberec č.5/2006 a dále změněného 18a. a 18b. změnou územního plánu města Liberec, schválených usneseními Zastupitelstva města Liberec č.237/06 a 238/06 dne 21.12.2006, jejíž závazná část byla vydána obecně závaznou vyhláškou Města Liberec č.6/2006 a dále upraveného 27. změnou územního plánu města Liberec, vydanou opatřením obecné povahy Zastupitelstvem města Liberec na základě usnesení č.12/07 ze dne 25.1.2007 a dále upraveného 34. změnou územního plánu města Liberec, vydanou opatřením obecné povahy Zastupitelstvem města Liberec na základě usnesení č.190/07 ze dne 29.11.2007 a dále upraveného 40. změnou územního plánu města Liberec, vydanou opatřením obecné povahy Zastupitelstvem města Liberec na základě usnesení č.61/08 ze dne 27.3.2008:

závazná část uvedené územně plánovací dokumentace se mění takto:

1. Nově se vymezují tyto funkční plochy:

Plocha bydlení městského, označená v grafické části dokumentace této změny „32“,

2. Nově se upravují podmínky využití území stanovené Regulativy funkčního a prostorového uspořádání:

Nově se upravuje text písmene a) plochy pro bydlení, odstavce 2. Vymezení hlavních představových lokalit, článku 4.3.4 R - Sektor Rochlice – Nová Ruda, podkapitole 4.3.

Změna č.32 územního plánu města Liberec **Výroková část OPATŘENÍ OBECNÉ POVAHY**

*Zvláštní regulační podmínky pro jednotlivé městské sektory, kapitoly 4. Regulační podmínky pro městské sektory závazné části D - Regulativy funkčního a prostorového uspořádání, platného územního plánu města Liberec, **následovně:***

a) plochy pro bydlení

- lokalita Zelené údolí (**BM**)
- lokalita Nová Ruda - Sladovnická (BM, BM)
Východní (BČ)
- lokalita u vysílačky (BČ, BM)
- lokalita Vlňařská (BM)

3. Nově se upravují podmínky využití území stanovené Regulativy funkčního a prostorového uspořádání:

Nově se upravuje text písmene c), odstavce 3. *Podmínky využití a uspořádání území sektoru, článku 4.3.4 R - Sektor Rochlice – Nová Ruda, podkapitole 4.3. Zvláštní regulační podmínky pro jednotlivé městské sektory, kapitoly 4. Regulační podmínky pro městské sektory závazné části D - Regulativy funkčního a prostorového uspořádání, platného územního plánu města Liberec, **následovně:***

c) lokalita Zelené údolí bude využita pro bydlení s možnostmi doplňkové lokalizace ostatních činností v souladu s podmínkami využití ploch **bydlení městského. Umístované obytné stavby v lokalitě musí mít zajištěnu ochranu proti hluku z komunikace I/14, splňující obecně stanovené hygienické limity.**

4. Součástí tohoto opatření obecné povahy je dokumentace 32. změny územního plánu města Liberec, zpracovaná autorizovaným architektem Ing.arch. Jiřím Plašilem z 29.4.2008 (SAUL s.r.o. – č.zakázky 004/2008) textová a výkresová část obsahu.

Dokumentaci tvoří úvodní list ,3 strany textové části a 2 listy grafické části –

výřez Hlavního výkresu (hlavní výkres*) 1x M 1:5000 a legenda

IDENTIFIKAČNÍ ÚDAJE

Akce:	Územní plán města Liberec – 32.Změna (v textu „32.Změna“)
Část dokumentace:	OBSAH 32.Změny
Fáze:	Návrh dokumentace
Pořizovatel:	Magistrát města Liberec Stavební úřad Nám.Dr.E.Beneše 1, 460 59 Liberec 1
Objednatel:	INTERMA a.s. Masarykova 522/12, 460 01 Liberec 1
Zhotovitel:	SAUL s.r.o. Liberec U Domoviny 491/1, 460 01 Liberec 4
Číslo zakázky zhotovitele:	004/2008
Číslo zakázky objednatele:	
Datum zpracování:	29.4.2008

AUTORSKÝ KOLEKTIV

Vedoucí projektant, urbanismus	Ing. arch. Jiří Plašil
Zodpovědný projektant	Ing. Oldřich Lubojacký
Demografie	RNDr. Václav Poštolka
Občanské vybavení	Ing. Lucie Ježková
Výroba, výrobní služby	Ing. Lucie Ježková
Doprava a dopravní zařízení	Ing. Ladislav Křenek
Vodní hospodářství	Ing. Petr Kořínek
Energetika, informační systémy	Ing. Boleslav Jagiello
Přírodní podmínky, nerostné suroviny	Ing. Oldřich Lubojacký
Životní prostředí, nakládání s odpady	Mgr. Pavel Kučírek
Ochrana přírody, ZPF, PÚPFL	Ing. Jan Hromek
Nelesní zeleň, ÚSES	Ing. Jan Hromek
Limity využití území	Ing. Oldřich Lubojacký
Civilní ochrana	Ing. Jaroslav Štainbruch
Terénní průzkumy	Ing. arch. Jiří Plašil
Grafické práce	Romana Svobodová

OBSAH TEXTOVÉ ČÁSTI		
Kapitola		Strana
	Identifikační údaje	1
	Vymezení obsahu dokumentace (dle přílohy 7 vyhlášky 500/2006 Sb.)	2
A	Vymezení zastavěného území	neuplatňuje se
B	Koncepce rozvoje území města	neuplatňuje se
C	Urbanistická koncepce	3
C1	Návrh celkového plošného a prostorového uspořádání území	neuplatňuje se
C2	Vymezení zastavitelných ploch	3
C3	Vymezení ploch přestavby	neuplatňuje se
C4	Vymezení nezastavitelných ploch systému sídelní zeleně	neuplatňuje se
D	Koncepce veřejné infrastruktury	neuplatňuje se
E	Koncepce uspořádání krajiny	neuplatňuje se
F	Stanovení podmínek pro využití ploch	neuplatňuje se
G	Vymezení VPS a VPO, pro které lze práva k pozemkům a stavbám vyvlastnit	neuplatňuje se
H	Vymezení VPS a VPO, pro které lze uplatnit předkupní právo	neuplatňuje se
I	Vymezení ploch a koridorů územních rezerv	neuplatňuje se
J	Vymezení ploch a koridorů k prověření RP, územní studií	neuplatňuje se
K	Údaje o počtu listů a výkresů	3

Pozn.: Jedná se pouze o dílčí změnu územního plánu. Proto dokumentace změny obsahuje pouze část vyhláškou definovaných údajů, vztahujících se k měněným skutečnostem. Ostatní údaje, které se v rámci řešení změny neuplatnily, dokumentace neobsahuje (z důvodu její požadované přehlednosti a jednoznačnosti).

OBSAH GRAFICKÉ ČÁSTI		
Číslo	Název výkresu	Měřítko
1	Hlavní výkres*	1 : 5000

Pozn.: * název dle platného ÚPML

C Urbanistická koncepce

C2 Vymezení zastavitelných ploch

Zastavitelné plochy vymezené v grafické části územního plánu města Liberec se 32.Změnou z hlediska celkového rozsahu nemění, zmenšují se Plochy bydlení čistého (BM) o část lokality Zelené údolí vymezenou pro navrženou lokalitu změny č.32 Plochy bydlení městského (BM).

Označení dle 32.Změny	Původní využití navržené v ÚPML	Nové využití navržené v 32.Změně	Katastrální území
32	Plochy bydlení čistého (BČ) - návrh	Plochy bydlení městského (BM) - návrh	Vratislavice nad Nisou

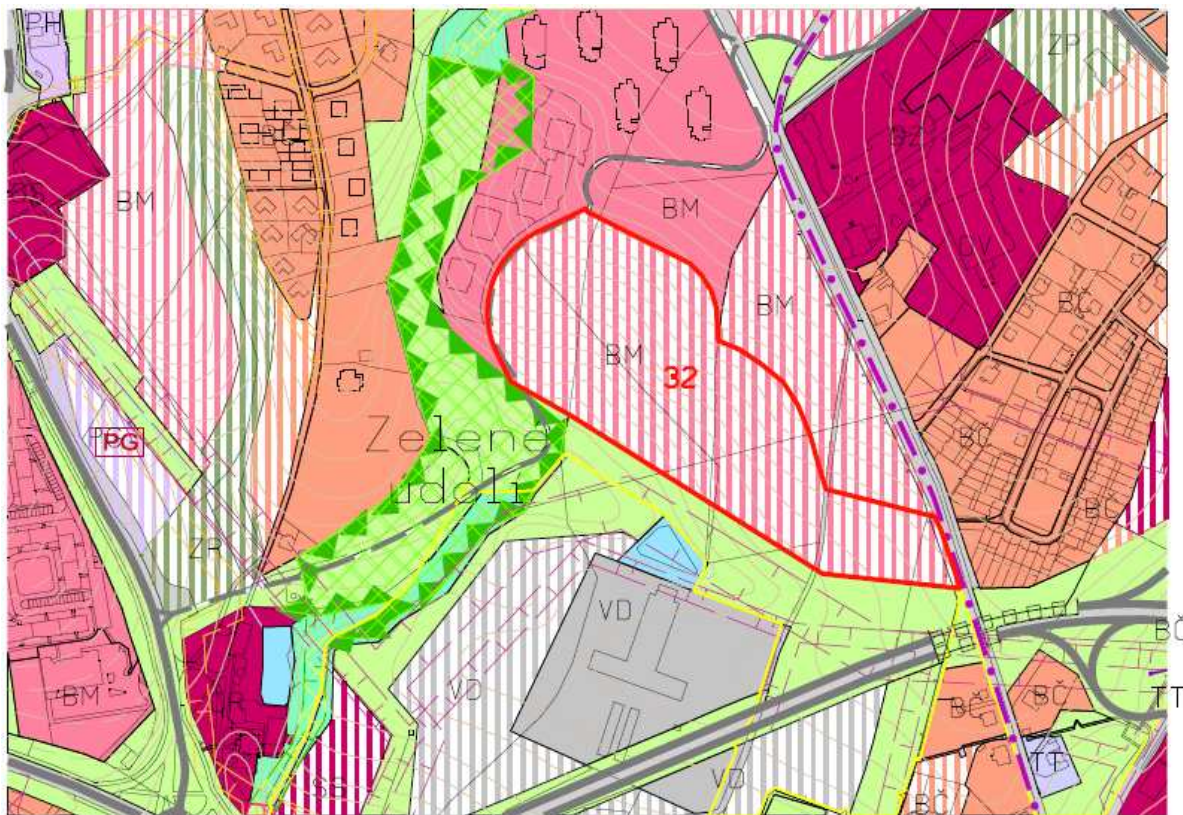
V textové části územního plánu města Liberec – regulativech funkčního a prostorového uspořádání území – se na straně 46 upravuje článek:

4.3.4. R – Sektor Rochlice - Nová Ruda

1. Urbanistická charakteristika sektoru
 - a) sektor zahrnuje stabilizované i návrhové plochy bydlení a plochy drobné výroby,
 - b) neopominutelným faktorem využití a uspořádání území v sektoru je ochrana přírody a krajiny.
2. Vymezení hlavních návrhových a přestavbových lokalit
 - a) plochy pro bydlení
 - lokalita Zelené údolí (**BM**)
 - lokalita Nová Ruda - Sladovnická (BM, BM)
Východní (BČ)
 - lokalita u vysílačky (BČ, BM)
 - lokalita Vlnařská (BM)
 - b) plochy smíšené
 - lokalita u vysílačky (SM)
 - lokalita Textilana (SS)
 - c) plochy ostatní
 - lokalita U lomu (OŠ)
3. Podmínky využití a uspořádání území sektoru
 - a) veřejná vybavenost lokálního až sektorového významu bude umístěna v lokalitě u vysílačky v souladu s podmínkami využití ploch smíšeného území městského,
 - b) lokalita Vlnařská bude využita pro bydlení městské v souladu s podmínkami pro bydlení; ve svém hmotovém utváření bude zástavba respektovat území navrhované městské památkové zóny „Liebiegovo městečko“ v sousedním sektoru centrum,
 - c) lokalita Zelené údolí bude využita pro bydlení s možnostmi doplňkové lokalizace ostatních činností v souladu s podmínkami využití ploch **bydlení městského. Umístované obytné stavby v lokalitě musí mít zajištěnu ochranu proti hluku z komunikace I/14, splňující obecně stanovené hygienické limity.**

K Údaje o počtu listů a výkresů

Textová část 32.Změny územního plánu města Liberec obsahuje 3 strany textu. Grafická část 32.Změny územního plánu města Liberec obsahuje 2 výkresy formátu A4.



DOPLNĚNÍ LEGENDY:

STAV

NÁVRH

32
[Red hatched pattern]

PŘEDMĚT 32.ZMĚNY ÚP MĚSTA LIBEREC
PLOCHY BYDLENÍ MĚSTSKÉHO (BM)

NÁZEV ÚPLA 32. ZMĚNA ZÁVAZNÉ ČÁSTI ÚP MĚSTA LIBEREC		STUPEŇ FÁZE NÁVRH	
OVLAŠENÍ ČÁSTI ÚPLA 1	DATA ZHOTOVENÍ 29.2.2008 ČÍSLO ZÁKAZY 004/2007	VEDOUCE PROJEKTANTŮ ING.ARCH. JIŘÍ PLAŠIL ZODPOVĚDNÝ PROJEKTANT ING.ARCH. JIŘÍ PLAŠIL	OBJEDVATEL MAGISTRÁT MĚSTA LIBEREC NÁMĚSTÍ DR. E. BENEŠE 1 460 59 LIBEREC 1
NÁVĚŠTĚNÍ ÚPLA HLAVNÍ VÝKRES			ŠKALA 1:5000

NÁVRH PRO JEDNÁNÍ ZASTUPITELSTVA

O d ů v o d n ě n í

Odůvodnění opatření obecné povahy, kterým se vydává změna č. 32 územního plánu města Liberec, obsahuje vlastní odůvodnění a nedílnou přílohu - dokumentaci 32. změny územního plánu města Liberec, zpracovanou autorizovaným architektem Ing.arch. Jiřím Plašilem z 29.2.2008 (SAUL s.r.o. – č.zakázky 0004/2008) textová a výkresová část odůvodnění.

A. Vlastní odůvodnění:

1. Změna č. 32, územního plánu města Liberec (dále jen ÚPML), byla schválena usnesením Zastupitelstva města Liberec č. 132/06 dne 29.6.2006. Ve smyslu tohoto usnesení byl v souladu se stavebním zákonem zahájen proces pořízení změny územního plánu. Generelně je určen pro spolupráci v procesu pořizování ÚPML a jeho změn zastupitel - náměstek primátora Ing.Ivo Palouš. Ve spolupráci s jemu podřízeným odborným pracovištěm – odborem strategie a územní koncepce, byl vypracován a zákonným způsobem projednán návrh zadání změny č. 32 ÚPML.

Dne 31.1.2008, na 1. zasedání zastupitelstva města Liberec, bylo zadání změny č. 32 ÚPML schváleno usnesením č.18/08 a na jeho základě byl autorizovaným projektantem zpracován návrh změny č.32 ÚPML.

Dne 31.3.2008 se konalo společné jednání o návrhu změny č. 32 ÚPML. Z doručených stanovisek dotčených orgánů byl do dokumentace zpracován požadavek Ministerstva dopravy – opatření proti hluku z budované komunikace I/14 musí mít zajištěny budoucí obytné stavby.

Dne 2.5.2008 byla předložena dokumentace návrhu změny č. 32 ÚPML včetně návrhu opatření obecné povahy Krajskému úřadu Libereckého kraje, k posouzení podle § 51 stavebního zákona. Dne 6.5.2008 vyslovil Krajský úřad Libereckého kraje souhlas s předloženým návrhem.

Dne 12.6.2008 se konalo veřejné projednání změny č. 32 ÚPML ve formě opatření obecné povahy. V rámci veřejného projednání nebyly vzneseny žádné připomínky a námítky k projednávanému návrhu opatření obecné povahy a proto byl návrh pořizovatelem předložen ke schválení a vydání na 6. zasedání Zastupitelstva města Liberec.

2. Změna č. 32 ÚPML je v souladu s územně plánovací dokumentací Libereckého kraje a Politikou územního rozvoje ČR. Změna v řešené ploše navržené lokality nemá podstatné účinky přesahující hranici řešeného území platného ÚP.

3. Změna č. 32 ÚPML je v souladu s cíli a úkoly územního plánování, zejména s požadavky na ochranu nezastavěného území. Změna č. 32 ÚPML umožňuje realizovat předpokládanou výstavbu bez prokazatelně negativního ovlivnění vyvážených vztahů v území a bez potřeby nového vymezení zastavitelných ploch.

4. Změna č.32 ÚPML je v souladu s požadavky stavebního zákona a jeho prováděcích právních předpisů. V rámci přezkumu podkladů a dokumentací změny nebyl pořizovatelem změny schledán žádný rozpor se stavebním zákonem. Dokumentace změny č. 32 ÚPML obsahuje všechny předepsané a požadované součásti a údaje, včetně komplexního zdůvodnění přijatého řešení.

5. Změna č. 32 ÚPML je v souladu s požadavky zvláštních právních předpisů a je v souladu se stanovisky dotčených orgánů podle zvláštních právních předpisů.

6. Navržená změna splnila požadavky schváleného zadání v plném rozsahu.

7. Předpokládanými důsledky při plánovaném využití ploch, je přiměřená intenzita výstavby ve vztahu k okolí, umožňující rozvoj bytové výstavby při absenci doložitelných podstatných negativních vlivů na životní prostředí. Z předpokládaných důsledků na udržitelný rozvoj území nebyl pořizovatelem vyhodnocen nepříznivý vliv změny č. 32 ÚPML na rovnovážnost vztahů v území a tím i na udržitelný rozvoj území města Liberec.

8. V zadání nebylo požadováno vyhodnocení vlivů na životní prostředí ani vyhodnocení vlivů na udržitelný rozvoj území ve smyslu zvláštního předpisu, stavebního zákona a jeho prováděcích vyhlášek.

9. Vyhodnocení účelného využití zastavěných ploch a potřeby vymezení zastavitelných ploch je obsaženo v kapitole C, článku C1 dokumentace v příloze tohoto odůvodnění.

10. O námitkách nebylo rozhodováno

11. Přípomínky nebyly uplatněny.

B. příloha odůvodnění:

Nedílnou přílohu tohoto odůvodnění tvoří dokumentace 32. změny územního plánu města Liberec, zpracovaná autorizovaným architektem Ing.arch. Jiřím Plašilem, ČKA 01603, ke dni 29.2.2008 (SAUL s.r.o. – č.zakázky 0004/2008) textová a výkresová část odůvodnění.

Dokumentaci tvoří úvodní list ,8 stran textové části a 1 list grafické části – výřez Koordinačního výkresu (hlavní výkres*) 1x M 1:5000;

Poučení:

Proti změně č. 32 územního plánu města Liberec, vydané formou opatření obecné povahy nelze podat opravný prostředek (§ 173 odst. 2 správního řádu)

Ing.Jiří Kittner
primátor města Liberec

Ing.Ivo Palouš
náměstek primátora

IDENTIFIKAČNÍ ÚDAJE

Akce:	Územní plán města Liberec – 32.Změna (v textu „32.Změna“)
Část dokumentace:	ODŮVODNĚNÍ 32.Změny
Fáze:	návrh dokumentace
Pořizovatel:	Magistrát města Liberec Stavební úřad Nám.Dr.E.Beneše 1, 460 59 Liberec 1
Objednatel	INTERMA a.s. Masarykova 522/12, 460 01 Liberec 1
Zhotovitel:	SAUL s.r.o. Liberec U Domoviny 491/1, 460 01 Liberec 4
Číslo zakázky zhotovitele:	0004/2008
Číslo zakázky objednatele:	
Datum zpracování:	29.2.2008

AUTORSKÝ KOLEKTIV

Vedoucí projektant, urbanismus	Ing. arch. Jiří Plašil
Zodpovědný projektant	Ing. Oldřich Lubojacký
Demografie	RNDr. Václav Poštolka
Občanské vybavení	Ing. Lucie Ježková
Výroba, výrobní služby	Ing. Lucie Ježková
Doprava a dopravní zařízení	Ing. Ladislav Křenek
Vodní hospodářství	Ing. Petr Kořínek
Energetika, informační systémy	Ing. Boleslav Jagiello
Přírodní podmínky, nerostné suroviny	Ing. Oldřich Lubojacký
Životní prostředí, nakládání s odpady	Mgr. Pavel Kučírek
Ochrana přírody, ZPF, PÚPFL	Ing. Jan Hromek
Nelesní zeleň, ÚSES	Ing. Jan Hromek
Limity využití území	Ing. Oldřich Lubojacký
Civilní ochrana	Ing. Jaroslav Štainbruch
Terénní průzkumy	Ing. arch. Jiří Plašil
Grafické práce	Romana Svobodová

OBSAH TEXTOVÉ ČÁSTI		
Kapitola		Strana
A	Vyhodnocení koordinace využívání území z hlediska širších vztahů	3
A1	Vyhodnocení širších vztahů	3
A2	Vyhodnocení souladu s vyššími koncepcemi	3
B	Údaje o splnění Zadání	4
B1	Údaje o Zadání	4
B2	Údaje o splnění Zadání	4
C	Komplexní zdůvodnění přijatého řešení	4
C1	Vyhodnocení účelného využití zastavěného území a potřeby vymezení zastavitelných ploch	4
C2	Odůvodnění koncepce rozvoje území obce a požadavků na ochranu hodnot v území	4
C3	Odůvodnění (přijaté) varianty urbanistické koncepce vč.vymezení ploch a koridorů územních rezerv	6
C4	Odůvodnění koncepce veřejné infrastruktury	6
C5	Odůvodnění koncepce uspořádání krajiny	7
C6	Odůvodnění stanovení podmínek pro využití ploch s rozdílným způsobem využití	7
C7	Odůvodnění vymezení VPS a VPO	7
C8	Odůvodnění vymezení ploch a koridorů k prověření RP a územní studií	7
D	Informace o výsledcích vyhodnocení vlivů na udržitelný rozvoj území	8
E	Vyhodnocení důsledků řešení na ZPF a PUPFL	8
F	Údaje o počtu listů a výkresů odůvodnění 32.Změny	8

Pozn.: Zpracovaná dokumentace byla vytvořena za průběžné součinnosti s pořizovatelem změny a obsahuje informace pořizovatelem ověřené.

OBSAH GRAFICKÉ ČÁSTI		
Číslo	Název výkresu	Měřítko
1a	Koordinální výkres (Hlavní výkres*)	1 : 5000

Pozn.: Pozn.: * název dle platného ÚPML
32.Změna = 32.Změna územního plánu města Liberec
ÚPML = územní plán města Liberec

A Vyhodnocení koordinace využívání území z hlediska širších vztahů

A1 vyhodnocení širších vztahů

32.Změna v navržené lokalitě č.32 neřeší aktivity přesahující hranici řešeného území platného ÚPML.

A2 Vyhodnocení souladu s vyššími koncepcemi

A2.1 vyhodnocení souladu s politikou územního rozvoje

PÚR byla schválena usnesením vlády ČR č.561 ze dne 17.5.2006. Územní plán města Liberec i jeho 32.Změna je v souladu s požadavky a prioritami Politiky územního rozvoje ČR. Liberec je začleněn do rozvojové oblasti OB7 Liberec. Zvláštní požadavky na 32.Změnu z pohledu PÚR ČR nevyplývají.

A2.2 vyhodnocení souladu s ÚPd vydanou krajem

Zásady územního rozvoje (ZÚR) Libereckého kraje zpracované v roce 2007 společností SAUL s.r.o. dosud nebyly schváleny. Žádné požadavky ze ZÚR pro řešené území 32.Změny nevyplývají. 32.Změna je v souladu s koncepcemi této dokumentace v aktuálním stavu, lokalita č.32 nezasahuje do ploch nadregionálních a regionálních prvků ÚSES ani do koridorů nadřazené infrastruktury navržených v této dokumentaci. Soulad s touto dokumentací bude nadále sledován.

A2.3 vyhodnocení souladu s cíli a úkoly územního plánování

32.Změna vytváří předpoklady pro výstavbu a pro udržitelný rozvoj území, který spočívá ve vyváženém vztahu podmínek pro příznivé životní prostředí, pro hospodářský rozvoj a pro soudržnost společenství obyvatel území a který uspokojuje potřeby současné generace, aniž by ohrožoval podmínky života generací budoucích.

32.Změna zajišťuje předpoklady pro udržitelný rozvoj území změnou účelného využití a prostorového uspořádání území s cílem dosažení obecně prospěšného souladu veřejných a soukromých zájmů na rozvoji území.

32.Změna koordinuje veřejné i soukromé záměry změn v území, výstavbu a jiné činnosti ovlivňující rozvoj území a konkretizuje ochranu veřejných zájmů vyplývajících ze zvláštních právních předpisů.

32.Změna ve veřejném zájmu chrání a rozvíjí přírodní a civilizační hodnoty území. Přitom chrání krajinu jako podstatnou složku prostředí života obyvatel a základ jejich totožnosti. S ohledem na to respektuje podmínky pro hospodárné využívání zastavěného území a zajišťuje ochranu nezastavěného území a nezastavitelných pozemků. Zastavitelné plochy jsou vymezeny s ohledem na potenciál rozvoje území a míru využití zastavěného území.

A2.4 vyhodnocení souladu se stavebním zákonem

32.Změna je zpracována v souladu se zákonem č.183/2006 Sb. – stavební zákon a jeho prováděcími právními předpisy přiměřeně formě platného ÚPML. Požadavky na jeho komplexní aktualizaci nebyly v Zadání vneseny.

A2.5 vyhodnocení souladu s požadavky zvláštních právních předpisů

32.Změna je zpracována v souladu s požadavky zvláštních právních předpisů.

A2.6 vyhodnocení souladu se strategickými dokumenty

V 32.Změně jsou respektovány územní dopady ze schválených rozvojových programů zabývajících se rozvojem města (Strategie rozvoje SML 2007-2020 (schválená 13.12.2007)).

B Údaje o splnění zadání

B1 Údaje o zadání

Podkladem pro zpracování návrhu 32.Změny je Zadání 32.Změny schválené Zastupitelstvem města Liberec na jeho zasedání dne 31.1.2008 usnesením č.18/08.

B2 Údaje o splnění zadání

Zadání 32.Změny je splněno návrhem změny funkčního využití zastavitelných ploch zastavěného území platného ÚPML v lokalitě č.32.

Promítnutí důsledků 32.Změny do směrné části platného ÚPML nebylo podle pokynu pořizovatele v rámci 32.Změny řešeno. V současnosti probíhá zpracování ÚAP, v jejichž rámci bude nově prověřeno i řešené území. 32.Změna není v rozporu s hlavní strategií rozvoje města a proto Statutární město Liberec změnu směrné části nepožaduje.

Stanoviska k Zadání 32.Změny jsou v návrhu 32.Změny zohledněna.

PODROBNÝ POPIS NÁVRHOVÝCH LOKALIT

Číslo lokality dle 32.Změny	32
Katastrální území	Vratislavice nad Nisou
Velikost plochy (m ²)	44061
Původní využití navržené v ÚP	Plochy bydlení čistého (BČ) – návrh
Nové využití navržené v 40.Změně	Plochy bydlení městského (BM) - návrh
Doporučená kapacita	235 BJ
Dopravní přístupnost	z již realizovaného prodloužení ulice Seniorů – bez vlivu na koncepci ÚPML
Napojení na inženýrské sítě	shodně s plochami původního funkčního využití BČ s využitím rezervních kapacit – bez vlivu na koncepci ÚP
Poznámka	změna funkce zastavitelných ploch v zastavěném území, nerozšiřuje rozsah zastavitelného území ÚPML
Limity využití území	-

C Komplexní zdůvodnění přijatého řešení

C1 Vyhodnocení účelného využití zastavěného území a potřeby vymezení zastavitelných ploch

Předmětem řešení 32.Změny je prostor obytného souboru Zelené údolí mezi ulicemi U sila a prodlouženou ulicí Seniorů. Jižní část této plochy v zastavěném území města byla platným ÚPML navržena jako zastavitelné Plochy bydlení čistého (BČ) určené pro výstavbu RD. S ohledem na hodnotu pozemků z hlediska napojení na kapacitní dopravní infrastrukturu a s rezervami dimenzovanou technickou infrastrukturu zde k přípravě výstavby RD nedošlo a plocha byla prověřena pro výstavbu bytových domů. Za tímto účelem byla navržena změna její funkce na Plochy bydlení městského (BM) bez vlivu na vymezení zastavitelných ploch.

32.Změnou **navrhované zastavitelné plochy** (lokality č.32) se změnou funkčního využití jsou situovány na zastavitelné plochy v zastavěném území, čímž **nerozšiřují zastavitelné území** platného ÚPML.

C2 Odůvodnění koncepce rozvoje území obce a požadavků na ochranu hodnot v území

C2.1 Koncepce rozvoje území obce

VYMEZENÍ A VNITŘNÍ ČLENĚNÍ ÚZEMÍ

Rozsah řešeného území platného ÚPML definovaný v kapitole 1.1. Vymezení řešeného území podle katastrálních území na straně 12 textové části platného ÚPML se v důsledku dílčích změn provedených ve 32.Změně nemění.

Rozsah řešeného území 32.Změny je dán požadavky Zadání na posouzení a zapracování. V rámci 32.Změny je vymezena 1 lokalita v k.ú. Vratislavice nad Nisou.

ROZVOJOVÉ PŘEDPOKLADY OBCE

Rozvojové předpoklady města Liberec popsané v kapitole 5. Základní předpoklady a podmínky vývoje obce na straně 57 textové části platného ÚPML se v důsledku dílčích změn provedených ve 32.Změně nemění.

Navržená lokalita změnou funkčního využití z bydlení čistého na bydlení městské tyto předpoklady respektuje.

SPOLEČENSKÝ POTENCIÁL OBCE

Demografická problematika uvedená v kapitole 4. Demografický a sociální vývoj území na straně 32 textové části platného ÚPML se v důsledku dílčích změn provedených ve 32.Změně nemění.

Navržená změna funkčního využití lokality č.32 z ploch bydlení čistého na plochy bydlení městského ovlivní kladně, avšak ne podstatně demografické bilance, protože nově rozšířená kapacita bydlení pro návrhové období není z celoměstského hlediska významná.

HOSPODÁŘSKÝ POTENCIÁL OBCE

Hospodářský potenciál obce uvedený v kapitole 6.6. Výroba na straně 107 textové části platného ÚPML se v důsledku dílčích změn provedených ve 32.Změně nemění.

Navržená lokalita změnou funkčního využití z bydlení čistého na bydlení městské posiluje potenciál pracovních sil pro hospodářský rozvoj města.

POTENCIÁL ŽIVOTNÍHO PROSTŘEDÍ OBCE

Potenciál životního prostředí obce uvedený v kapitole 3. Přírodní podmínky na straně 27 textové části platného ÚPML se v důsledku dílčích změn provedených ve 32.Změně nemění.

32.Změna respektuje platná znění zákonů ve vztahu k ochraně přírody, vodních zdrojů, ZPF, PUPFL a platné hygienické předpisy.

Koncepce řešení 32.Změny je navržena v harmonickém souladu přírodních a civilizačních funkcí v limitech požadavků dodržení podmínek zdravého životního prostředí, pro situování nové zástavby bude dodržena hladina venkovního hluku v hodnotách dle nařízení vlády č.500/2000 Sb.

C2.2 odůvodnění Ochrany a rozvoje hodnot území obce

PŘÍRODNÍ A KULTURNÍ HODNOTY

Dotčení přírodních a kulturních hodnot v řešeném území se v důsledku změny funkčního využití lokality č.32 z ploch bydlení čistého na plochy bydlení městského nemění. Lokalita nezasahuje do prvků ÚSES, nezasahuje do ploch lesních pozemků, ani se nenachází v těsném sousedství lesních okrajů. Obecně bude postupováno v souladu s §14 odst.1 zákona č.289/1995 Sb. o lesích, v platném znění.

V rámci řešení návrhu konkrétního způsobu zástavby bude nutno v souladu s regulativy pro bydlení městské řešit odpovídajícím způsobem sadové úpravy v obytné zóně, včetně tvorby alejí podél obslužných komunikací. Tímto způsobem bude odcloněna obytná zástavba od negativního

Změna č. 32 územního plánu města Liberec **Odůvodnění OPATŘENÍ OBECNÉ POVAHY vlivu hluku prašnosti z komunikace I/14 a z provozu v areálu bývalého kravína. V maximální míře bude uchována a vhodně doplněna existující vzrostlá zeleň.**

CIVILIZAČNÍ A ARCHITEKTONICKÉ HODNOTY

Dotčení civilizačních a architektonických hodnot v řešeném území se v důsledku změny funkčního využití lokality č.32 z ploch bydlení čistého na plochy bydlení městského nemění. Řešené území se nachází mimo městskou památkovou zónu, nenachází se zde, ani není dotčena žádná nemovitá kulturní památka.

Řešení zástavby ploch bydlení městského bude respektovat civilizační hodnoty v lokalitě tím, že umožní vytvořit velikostní návaznost mezi hmotami a prostory průmyslové zóny podél komunikace I/14 a stávající obytnou zástavbou podél ulice U sila. Toto je zajištěno stávajícím regulativem městského sektoru („výška a hmota objektů bude přizpůsobena okolní zástavbě, nepřijatelné jsou výškové a hmotové dominanty narušující architektonický charakter území a významné průhledy“).

LIMITY VYUŽITÍ ÚZEMÍ

Limity využití území města Liberec stanovené v kapitole 5.2.Limity využití území na straně 57 textové části územního plánu města Liberec – regulativy funkčního a prostorového uspořádání území se v důsledku 32.Změny nemění. Omezení a limitující prvky vyplývající ze všech dotčených obecně závazných právních předpisů, norem a správních rozhodnutí pro 32.Změnu byly převzaty z jednotlivých výkresů a kapitol platného ÚPML.

Při řešení jsou dodržena ustanovení všech dotčených obecně závazných právních předpisů a norem s přihlédnutím k omezením, která tyto právní předpisy ukládají.

Pro nově navrženou lokalitu č.32 je doložena nulová kolize s limitujícími prvky a podmínky využití území v tabulce Podrobný popis návrhových lokalit kapitoly B.2.

32.Změna nenavrhuje žádné nové limity, které by vycházely z konkrétních podmínek a nových funkcí řešené lokality, ani speciální požadavky vyplývající ze zvláštních předpisů, které by se staly závaznými podmínkami schválením 32.Změny schvalujícím orgánem.

C3 odůvodnění PŘIJATÉHO ŘEŠENÍ urbanistické koncepce

Město Liberec nemá v platném územním plánu vymezeny dostatečné reálně využitelné rozvojové plochy pro výstavbu bytových domů. To je dáno poměrně kompaktní zástavbou členitého území městského centra a výrazně vymezeným okrajem urbanizovaného prostoru města, který přechází přímo do značně členité příměstské rekreační krajiny s významnými přírodními hodnotami.

V rámci prací na návrhu 32.Změny byl vyhodnocen požadavek Zadání na řešení změny využití předmětných ploch bydlení čistého na plochy bydlení městského. Z urbanistického hlediska a s přihlédnutím k probíhající exploataci řešeného území se tento požadavek jeví jako optimálně dostupné řešení. V rámci zpracování návrhu nebyly měněny hranice ploch s rozdílným způsobem využití. Variantní řešení nebylo prověřováno.

Oproti vymezení ploch v Zadání 32.Změny byla detailně upravena hranice lokality č.32 Plochy bydlení městského (BM) tak, aby bez ohledu na podkladní dokumentaci a majetkové poměry došlo ke změně funkčního využití na celé dosavadní ploše bydlení čistého bez ponechání nevyužitelných zbytkových ploch.

C4 Odůvodnění koncepce veřejné infrastruktury

ODŮVODNĚNÍ NÁVRHU ZMĚNY DOPRAVNÍ INFRASTRUKTURY

Dosavadní koncepce dopravy v jihovýchodní oblasti města stanovená v kapitole 6.Doprava na straně 67 textové části územního plánu města Liberec – regulativy funkčního a prostorového uspořádání území založená na využití stávajícího východního polookruhu (U Lomu – Broumovská

Změna č. 32 územního plánu města Liberec **Odůvodnění OPATŘENÍ OBECNÉ POVAHY**

– Krejčího – Zelené údolí – napojení na nově budovanou komunikaci I/14 Liberec – Jablonec nad Nisou) se v důsledku 32.Změny nemění.

Řešená lokalita č.32 Plochy bydlení městského (BM) je na tuto páteř připojena z jihozápadu obslužnou spojkou v prodloužení ulice Seniorů nově vybudovanou rovněž v souladu s platným ÚPML vnitřní dopravní kostrou zahrnutou do ploch bydlení.

Současně vyšší intenzita zastavění využije výhodné dopravní podmínky území dané kontaktní trasou tramvaje Liberec – Jablonec nad Nisou.

Odstavení vozidel obyvatel bytů navržených v rámci lokality č.32 bude řešené v rámci vlastních funkčních ploch bydlení, specifické plochy dopravy v klidu se proto nevymezují.

ODŮVODNĚNÍ NÁVRHU ZMĚNY TECHNICKÉ INFRASTRUKTURY

Dosavadní koncepce technické infrastruktury města Liberec stanovená v kapitole 7.Technická infrastruktura na straně 70 textové části územního plánu města Liberec – regulativy funkčního a prostorového uspořádání území se v důsledku 32.Změny nemění.

Řešení energetiky vychází ze schválené koncepce energetiky a spojuj platného ÚPML, způsob zásobování energiemi je stanoven regulativy v oblastech zásobování energiemi.

Při řešení odkanalizování se bude vycházet ze schváleného Plánu rozvoje vodovodů a kanalizací Libereckého kraje, který stanovil odkanalizování okrajových částí města Liberec oddílnou kanalizací.

Napojení lokality č.32 Plochy bydlení městského (BM) na inženýrské sítě je provedeno shodně s řešením platného ÚPML pro původně navržené Plochy bydlení čistého (BČ) a využívá podkladovou dokumentaci prověřených rezerv ve všech systémech. Výstavba v lokalitě si nevyžádá přeložky inženýrských sítí vyššího řádu ani posílení celoměstských řadů a uzlů nad rámec platného ÚPML.

ODŮVODNĚNÍ NÁVRHU ZMĚNY OBČANSKÉHO VYBAVENÍ

Koncepce občanského vybavení veřejné infrastruktury stanovená platným ÚPML se v důsledku 32.Změny nemění.

ODŮVODNĚNÍ NÁVRHU VEŘEJNÝCH PROSTRANSTVÍ

Platný ÚPML nepracuje s pojmem „veřejné prostranství“ ve smyslu zákona č.183/2006 Sb., vyhlášek č.500 a č.501/2006 Sb. a jejich příloh. 32.Změna nenavrhuje žádné plochy veřejných prostranství ve smyslu těchto předpisů, protože jejich izolovaný návrh bez návaznosti na celkovou koncepci se jeví jako bezúčelný.

ODŮVODNĚNÍ NÁVRHU ŘEŠENÍ POŽADAVKŮ CIVILNÍ OCHRANY

Podmínky pro činnosti na území města Liberec z hlediska civilní ochrany se v důsledku 32.Změny nemění. Pro 32.Změnu platí řešení požadavků civilní ochrany schválené ÚPML.

C5 odůvodnění Koncepce uspořádání krajiny

Koncepce uspořádání krajiny platného ÚPML se v důsledku 32.Změny nemění. Návrhy 32.Změny se nedotýkají lesních pozemků (PUPFL), jsou situovány zčásti na trvalých travních porostech, zčásti na ostatních druzích pozemků (ostatní plochy – neplodné či manipulační plochy). Realizacemi záměrů nedojde k narušení současného charakteru krajinného rázu ani kolizi s prvky ÚSES a dalšími přírodními prvky se zvýšenou ochranou. Zábór ZPF není s ohledem na charakter změny vyhodnocen.

C6 Odůvodnění stanovení podmínek pro využití ploch s rozdílným způsobem využití

V Zadání 32.Změny nebyly požadovány a ani z řešení 32.Změny nevyplývaly změny ve stanovení podmínek pro využití ploch s rozdílným způsobem využití platného ÚPML.

C7 Odůvodnění Vymezení VPS a VPO

V Zadání 32.Změny nebyly požadovány a ani z řešení 32.Změny nevyplývaly změny ve vymezení VPS a VPO a asanačních zásahů platného ÚPML.

C8 Odůvodnění vymezení ploch a koridorů k prověření RP a územní studií

V Zadání 32.Změny nebyly uplatněny a ani z řešení 32.Změny nevyplývaly požadavky na prověření ploch a koridorů regulačním plánem a územní studií.

Podkladem pro zpracování změny byla podrobná zastavovací studie zpracovaná investorem, která stanovila způsob zástavby, zohlednila jak krajinný ráz lokality tak i urbanistické souvislosti včetně řešení technické infrastruktury.

D Informace o výsledcích vyhodnocení vlivů na udržitelný rozvoj území

Z provedených průzkumů a vymezení podmínek řešení ve schváleném Zadání vyplývá, že záměr nebude mít významný vliv na životní prostředí a nebude posuzován podle zákona č.100/2001 Sb.

Byl rovněž vyloučen i významný vliv na vyhlášené ptačí oblasti či evropsky významné lokality (Natura 2000).

Vyhodnocení vlivů navržené koncepce na udržitelný rozvoj území tudíž není provedeno.

E Vyhodnocení důsledků řešení na ZPF

Vyhodnocení záborů ZPF na území města Liberec provedené podle zákona č.334/92 Sb. a prováděcí vyhlášky č.13/94 Sb. v kapitole B.18.Zemědělský půdní fond na straně 262 textové části platného ÚPML se v důsledku dílčích změn provedených v 32.Změně nemění.

32.Změna spočívá ve změně funkčního využití lokality č.32 z ploch bydlení čistého – návrh, které již byly v platném ÚPML bilancovány jako zábor, na plochy bydlení městského – návrh. Tyto plochy jsou součástí zastavěného území obce a změna nemění rozsah zastavitelných ploch. Z tohoto důvodu není vyhodnocen zábor ZPF.

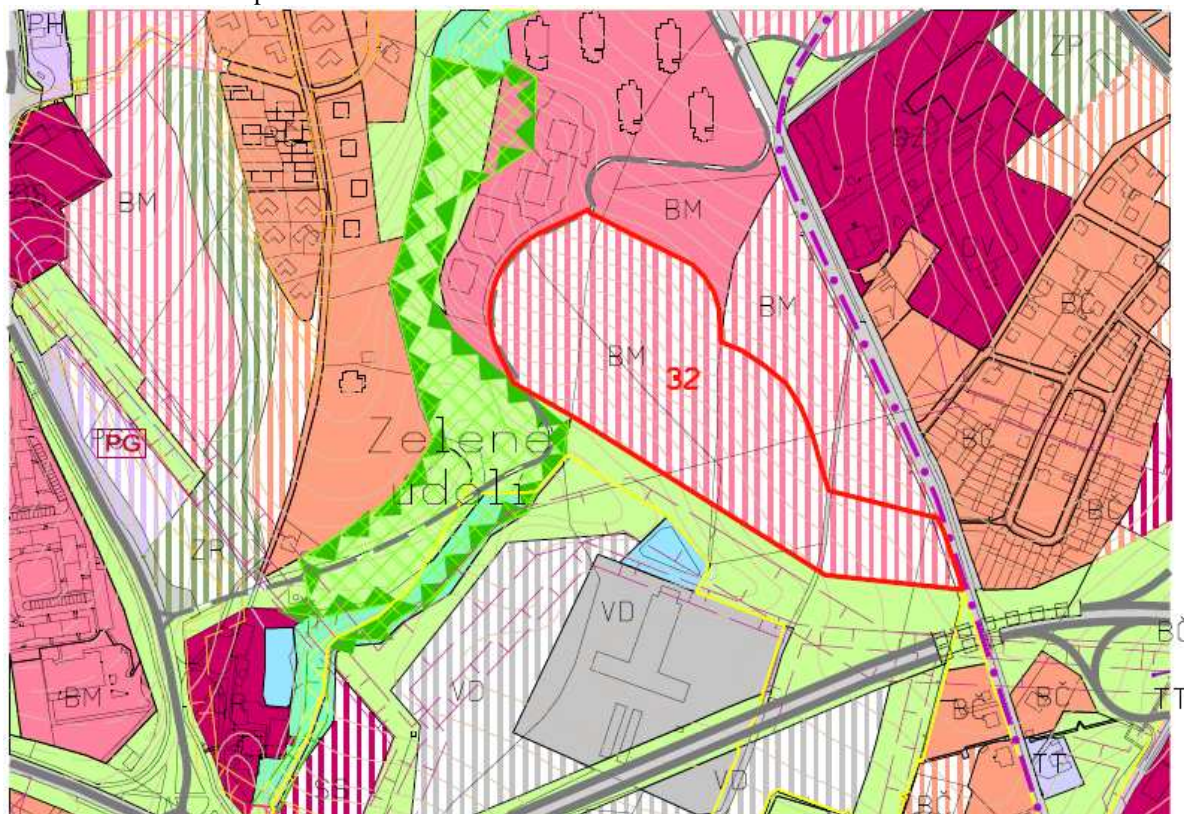
F Údaje o počtu listů a výkresů odůvodnění 32.změny

Textová část Odůvodnění 32.Změny územního plánu Liberec obsahuje 8 stran textu. Grafická část Odůvodnění 32.Změny územního plánu Liberec obsahuje 1 výkres formátu A4.

V Liberci dne 29.2.2008

Ing.arch. Jiří Plašil

NÁVRH PRO JEDNÁNÍ ZASTUPITELSTVA



DOPLNĚNÍ LEGENDY:

STAV	NÁVRH	
		PŘEDMĚT 32.ZMĚNY ÚP MĚSTA LIBEREC PLOCHY BYDLENÍ MĚSTSKÉHO (BM)

NÁZEV ÚPLA 32. ZMĚNA ZÁVAZNÉ ČÁSTI ÚP MĚSTA LIBEREC			STUPĚŇ FÁZE NÁVRH	
OPRAVENÉ ČÍSLO ÚPLA 1	DATA ZRSTOVENÍ 29.2.2008	VEDOUcí PROJEKTANT ING.ARCH.JIŘÍ PLAŠIL	 MAGISTRÁT MĚSTA LIBEREC NÁMĚSTÍ DR.JE.BENEŠE 1 460 59 LIBREC 1	
	ČÍSLO ZÁKAZY 004/2007	ZODPOVĚDNÝ PROJEKTANT ING.ARCH.JIŘÍ PLAŠIL		
Hlavní výkres HLAVNÍ VÝKRES			MĚRITELNOST 1:5000	



STATUTÁRNÍ MĚSTO LIBEREC

ZMĚNA č. 42
ZÁVAZNÉ ČÁSTI
ÚZEMNÍHO PLÁNU MĚSTA
LIBEREC
OPATŘENÍ OBECNÉ POVAHY

POŘIZOVATEL:

MAGISTRÁT MĚSTA LIBEREC

STAVEBNÍ ÚŘAD (SU)

ODBOR STRATEGIE A ÚZEMNÍ KONCEPCE (UK)

PROJEKTANT:

SAUL s.r.o.

Liberec

LIBEREC • KVĚTEN 2008

CJ MML 101987/08

Za pořizovatele:

.....
Jaroslav Urban (SU)

.....
Ing.Lubor Franců (UK)

ZMĚNA Č.42 ÚZEMNÍHO PLÁNU MĚSTA LIBEREC

Zastupitelstvo města Liberec, příslušné podle § 6 odst. 5 písm. c) zákona č. 183/2006 Sb., o územním plánování a stavebním řádu (dále jen „stavební zákon“), za použití § 43 odst. 4 stavebního zákona, § 13 a přílohy č.7 vyhlášky č.500/2006 Sb., o územně analytických podkladech, územně plánovací dokumentaci a způsobu evidence územně plánovací činnosti, § 171 a následujících zákona č.500/2004 Sb., správní řád, ve spojení s ustanovením § 185 odst. 4 stavebního zákona,

v y d á v á

tuto **změnu č. 42 územního plánu města Liberec**, schváleného usnesením Zastupitelstva města Liberec č. 94/02 dne 25.6.2002, jehož závazná část byla vydána obecně závaznou vyhláškou Města Liberec č. 2 /2002, a změněného 3. změnou územního plánu města Liberec, schválenou usnesením Zastupitelstva města Liberec č.27/04 dne 24.2.2004, jejíž závazná část byla vydána obecně závaznou vyhláškou Města Liberec č.1/2004 a dále změněného 4. změnou územního plánu města Liberec, schválenou usnesením Zastupitelstva města Liberec č.28/04 dne 24.2.2004, jejíž závazná část byla vydána obecně závaznou vyhláškou Města Liberec č.2/2004 a dále změněného 5., 6., 7a. a 10. změnou územního plánu města Liberec, schválených usneseními Zastupitelstva města Liberec č. 91/05 a 92/05 dne 26.5.2005, jejichž závazná část byla vydána obecně závaznou vyhláškou Města Liberec č.1/2005 a dále změněného 2. a 15. změnou územního plánu města Liberec, schválených usneseními Zastupitelstva města Liberec č. 124/05 a 125/05 dne 30.6.2005 a dále změněného 7c. a 17. změnou územního plánu města Liberec, schválenými usneseními Zastupitelstva města Liberec č. 180/05 a 183/05 dne 29.9.2005, jejichž závazná část byla vydána obecně závaznou vyhláškou Města Liberec č.4/2005 a dále změněného 7b. a 13. změnou územního plánu města Liberec, schválených usneseními Zastupitelstvem města Liberec č. 217/05 a 218/05 dne 24.11.2005, jejichž závazná část byla vydána obecně závaznou vyhláškou Města Liberec č.5/2005 a dále změněného 14a. změnou územního plánu města Liberec, schválenou usnesením Zastupitelstva města Liberec č.240/05 dne 15.12.2005, jejíž závazná část byla vydána obecně závaznou vyhláškou Města Liberec č.10/2005 a dále změněného 23. změnou územního plánu města Liberec, schválenou usnesením Zastupitelstva města Liberec č.54/06 dne 30.3.2006, jejíž závazná část byla vydána obecně závaznou vyhláškou Města Liberec č.1/2006 a dále změněného 16. změnou územního plánu města Liberec, schválenou usnesením Zastupitelstva města Liberec č.75/06 dne 27.4.2006, jejíž závazná část byla vydána obecně závaznou vyhláškou Města Liberec č.2/2006 a dále změněného 11. změnou územního plánu města Liberec, schválenou usnesením Zastupitelstva města Liberec č.92/06 dne 25.5.2006, jejíž závazná část byla vydána obecně závaznou vyhláškou Města Liberec č.3/2006 a dále změněného 19. změnou územního plánu města Liberec, schválenou usnesením Zastupitelstva města Liberec č.134/06 dne 29.6.2006, jejíž závazná část byla vydána obecně závaznou vyhláškou Města Liberec č.4/2006 a dále změněného 26. změnou územního plánu města Liberec, schválenou usnesením Zastupitelstva města Liberec č.215/06 dne 30.11.2006, jejíž závazná část byla vydána obecně závaznou vyhláškou Města Liberec č.5/2006 a dále změněného 18a. a 18b. změnou územního plánu města Liberec, schválených usneseními Zastupitelstva města Liberec č.237/06 a 238/06 dne 21.12.2006, jejíž závazná část byla vydána obecně závaznou vyhláškou Města Liberec č.6/2006 a dále upraveného 27. změnou územního plánu města Liberec, vydanou opatřením obecné povahy Zastupitelstvem města Liberec na základě usnesení č.12/07 ze dne 25.1.2007 a dále upraveného 34. změnou územního plánu města Liberec, vydanou opatřením obecné povahy Zastupitelstvem města Liberec na základě usnesení č.190/07 ze dne 29.11.2007 a dále upraveného 40. změnou územního plánu města Liberec, vydanou opatřením obecné povahy Zastupitelstvem města Liberec na základě usnesení č.61/08 ze dne 27.3.2008 a dále upraveného 32. změnou územního plánu města Liberec, vydanou opatřením obecné povahy Zastupitelstvem města Liberec na základě usnesení č..../08 ze dne 26.6.2008:

závazná část uvedené územně plánovací dokumentace se mění takto:

1. Nově se vymezují tyto funkční plochy:

Plochy dopravy a dopravní vybavenosti – komunikace , označené v grafické části dokumentace této změny „42/1“ a „42/2“.

2. Funkční plochy označené 42/1 a 42/2, vymezené v odstavci 1, se zařazují do území zastavitelného.

3. Nově se vymezují veřejně prospěšné stavby :

-Změna trasy tramvajové trati Fügnerova – Vratislavice v grafické části této změny označená „D32“

-Změna trasy tramvajové trati Rochlice – sídliště v grafické části této změny označená „D33“

- Nová trasa teplotárenského potrubí k sídlišti Kunratická v grafické části této změny označená „T 4“

4. Nově se upravují podmínky využití území stanovené Regulativy funkčního a prostorového uspořádání:

Nově se upravuje text písmene c.3) zásobování teplem, odstavce 3. *Jako veřejně prospěšné stavby jsou vymezeny:*, článku 5.3.1 *Veřejně prospěšné stavby, podkapitole 5.3. Veřejně prospěšné stavby, veřejný zájem, plochy asanace a asanační úpravy, kapitoly 5. Zvláštní režim využívání území (zvláštní regulační podmínky) závazné části D - Regulativy funkčního a prostorového uspořádání, platného územního plánu města Liberec, následovně:*

c.3) zásobování teplem

- | | |
|-----|--|
| T 1 | trasa potrubí k průmyslové zóně Doubí – Jih |
| T 2 | trasa potrubí k průmyslové zóně Růžodol – Sever |
| T 3 | přeložka teplotárenských zařízení z koryta řeky Nisy |
| T 4 | trasa teplotárenského potrubí k sídlišti Kunratická |

5. Součástí tohoto opatření obecné povahy je dokumentace 42. změny územního plánu města Liberec, zpracovaná autorizovaným architektem Ing.arch.Jiřím Plašilem z 29.4.2008 (SAUL s.r.o. – č.zakázky 003/2008) textová a výkresová část obsahu.

Dokumentaci 3 strany textové části a 3 listy grafické části –

výřezy: Hlavního výkresu (hlavní výkres*) 1x M 1:5000 a legenda

Výkresu veřejně prospěšných staveb a asanačních úprav 1 x M 1:5000

IDENTIFIKAČNÍ ÚDAJE

Akce:	Územní plán města Liberec – 42.Změna (v textu „42.Změna“)
Část dokumentace:	OBSAH 42.Změny
Fáze:	Návrh dokumentace
Pořizovatel:	Magistrát města Liberec Stavební úřad Nám.Dr.E.Beneše 1, 460 59 Liberec 1
Objednatel	Statutární město Liberec Odbor strategie a územní koncepce Nám.Dr.E.Beneše 1, 460 59 Liberec 1
Zhotovitel:	SAUL s.r.o. Liberec U Domoviny 491/1, 460 01 Liberec 4
Číslo zakázky zhotovitele:	003/2008
Číslo zakázky objednatele:	
Datum zpracování:	29.2.2008

AUTORSKÝ KOLEKTIV

Vedoucí projektant, urbanismus	Ing. arch. Jiří Plašil
Zodpovědný projektant	Ing. Oldřich Lubojacký
Demografie	RNDr. Václav Poštolka
Občanské vybavení	Ing. Lucie Ježková
Výroba, výrobní služby	Ing. Lucie Ježková
Doprava a dopravní zařízení	Ing. Ladislav Křenek
Vodní hospodářství	Ing. Petr Kořínek
Energetika, informační systémy	Ing. Boleslav Jagiello
Přírodní podmínky, nerostné suroviny	Ing. Oldřich Lubojacký
Životní prostředí, nakládání s odpady	Mgr. Pavel Kučírek
Ochrana přírody, ZPF, PÚPFL	Ing. Jan Hromek
Nelesní zeleň, ÚSES	Ing. Jan Hromek
Limity využití území	Ing. Oldřich Lubojacký
Civilní ochrana	Ing. Jaroslav Štainbruch
Terénní průzkumy	Ing. arch. Jiří Plašil
Grafické práce	Romana Svobodová

OBSAH TEXTOVÉ ČÁSTI		
Kapitola		Strana
	Identifikační údaje	1
	Vymezení obsahu dokumentace (dle přílohy 7 vyhlášky 500/2006 Sb.)	2
A	Vymezení zastavěného území	neuplatňuje se
B	Koncepce rozvoje území města	neuplatňuje se
C	Urbanistická koncepce	3
C1	Návrh celkového plošného a prostorového uspořádání území	neuplatňuje se
C2	Vymezení zastavitelných ploch	3
C3	Vymezení ploch přestavby	neuplatňuje se
C4	Vymezení nezastavitelných ploch systému sídelní zeleně	neuplatňuje se
D	Koncepce veřejné infrastruktury	3
D1	Návrh dopravní infrastruktury	neuplatňuje se
D2	Návrh technické infrastruktury, nakládání s odpady	3
D3	Návrh občanského vybavení	neuplatňuje se
D4	Návrh veřejných prostranství	neuplatňuje se
D5	Návrh řešení požadavků civilní ochrany	neuplatňuje se
E	Koncepce uspořádání krajiny	neuplatňuje se
F	Stanovení podmínek pro využití ploch	neuplatňuje se
G	Vymezení VPS a VPO, pro které lze práva k pozemkům a stavbám vyvlastnit	3
H	Vymezení VPS a VPO, pro které lze uplatnit předkupní právo	neuplatňuje se
I	Vymezení ploch a koridorů územních rezerv	neuplatňuje se
J	Vymezení ploch a koridorů k prověření RP, územní studií	neuplatňuje se
K	Údaje o počtu listů a výkresů územního plánu	3

Pozn.: Jedná se pouze o dílčí změnu územního plánu. Proto dokumentace změny obsahuje pouze část vyhláškou definovaných údajů, vztahujících se k měněným skutečnostem. Ostatní údaje, které se v rámci řešení změny neuplatnily, dokumentace neobsahuje (z důvodu její požadované přehlednosti a jednoznačnosti).

OBSAH GRAFICKÉ ČÁSTI		
Číslo	Název výkresu	Měřítko
1a	Hlavní výkres*	1 : 5000
10	Veřejně prospěšné stavby a asanační úpravy*	1 : 5000

Pozn.: * název dle platného ÚPML

C Urbanistická koncepce

C2 Vymezení zastavitelných ploch

Zastavitelné plochy vymezené v grafické části územního plánu města Liberec se 42.Změnou rozšiřují o navrženou lokalitu č.42 Plochy dopravy a dopravní vybavenosti – komunikace.

Rozšíření zastavitelných ploch je provedeno na úkor nezastavitelných Ploch přírody a krajiny, Vodních ploch a toků a zastavitelných Ploch dopravy a dopravní vybavenosti – areály řadových garáží (G).

Označení dle 42.Změny	Původní využití navrhované v ÚPML	Nové využití navrhované v 42.Změně	Katastrální území
42/1	Ploch přírody a krajiny – stav Vodní plochy a toky – stav	Plochy dopravy a dopravní vybavenosti – komunikace	Rochlice u Liberce
42/2	Ploch přírody a krajiny – stav Plochy dopravy a dopravní vybavenosti – areály řadových garáží (G) – stav	Plochy dopravy a dopravní vybavenosti – komunikace	Rochlice u Liberce

Textová část územního plánu města Liberec – regulativy funkčního a prostorového uspořádání území – se v důsledku dílčích změn provedených ve 42.Změně nemění.

D Koncepce veřejné infrastruktury

D.2 Návrh technické infrastruktury, nakládání s odpady

Zákres **teplovodních rozvodů** vymezených v grafické části územního plánu města Liberec se 42.Změnou upravuje tak, jak je znázorněno ve výkresu č.7 Koncepce energetiky a spojů 42.Změny.

Textová část územního plánu města Liberec – regulativy funkčního a prostorového uspořádání území – se v kapitolách 7.5.Zásobování teplem a 7.6.Koncepce energetického rozvoje města na straně 72 v důsledku dílčích změn provedených ve 42.Změně nemění.

G Vymezení VPS a VPO, pro které lze práva k pozemkům a stavbám vyvlastnit

Zákres **veřejně prospěšných staveb** vymezených v grafické části územního plánu města Liberec se 42.Změnou upravuje tak, jak je znázorněno ve výkresu č.10 42.Změny:

Upravuje se zakres veřejně prospěšných dopravních staveb:

- D 32-tramvajová trať Fúgnerova-Vratislavice-zdvoukolejnění
- D 33-tramvajová trať Rochlice-sídliště

Doplňuje se zakres veřejně prospěšných energetických staveb:

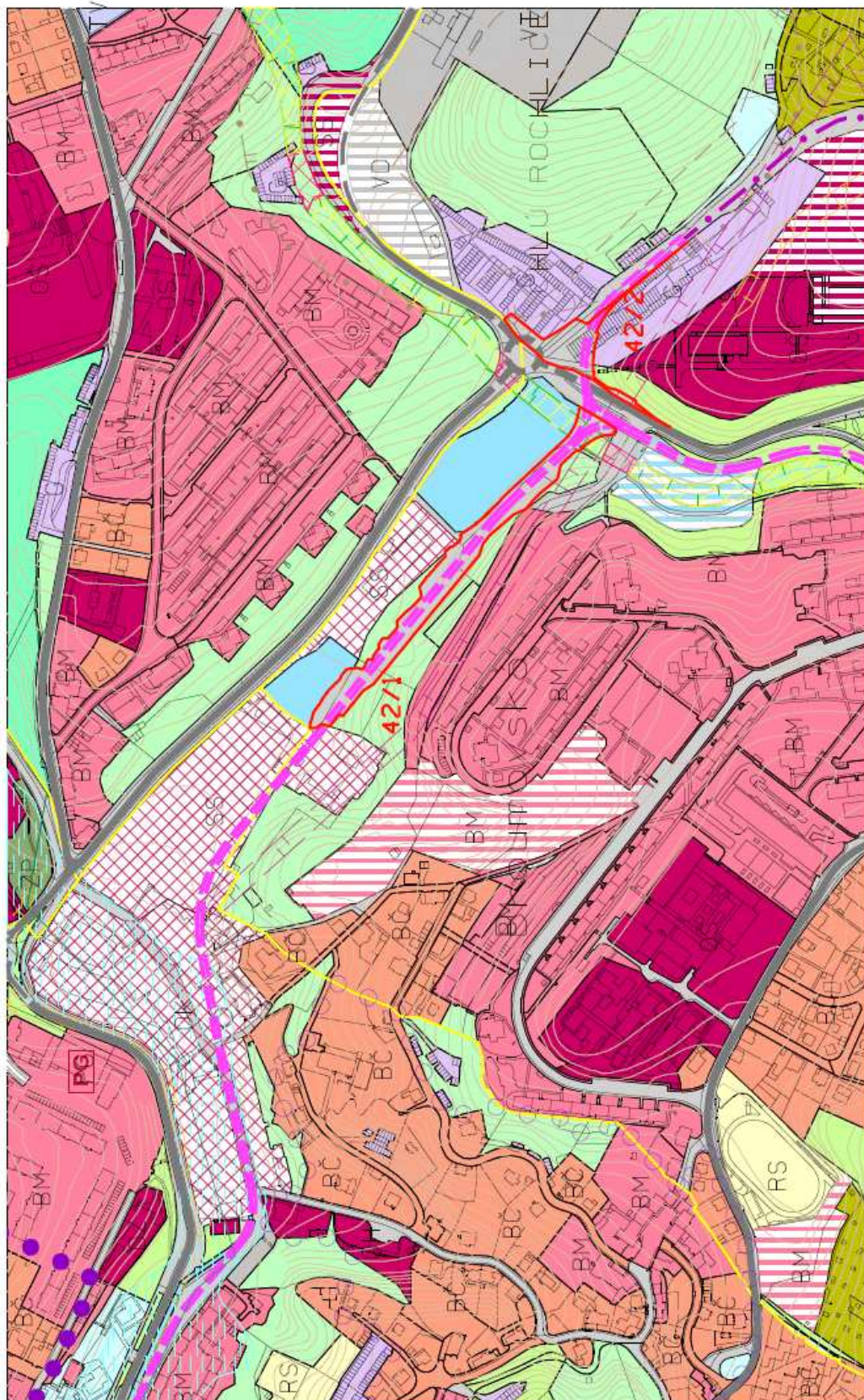
- T 4-trasa teplárenského potrubí k sídlišti Kunratická

Textová část územního plánu města Liberec – regulativy funkčního a prostorového uspořádání území – se v kapitole 5.3.Veřejně prospěšné stavby, veřejný zájem, plochy pro asanace a asanační úpravy na straně 65 v důsledku dílčích změn provedených ve 42.Změně doplňuje v bodě c) **Energetické stavby** o:

- T 4-trasa teplárenského potrubí k sídlišti Kunratická

K Údaje o počtu listů a výkresů 42.Změny

Textová část 42.Změny územního plánu města Liberec obsahuje 3 strany textu. Grafická část 42.Změny územního plánu města Liberec obsahuje 3 výkresy formátu A4.



DOPLNĚNÍ LEGENDY:

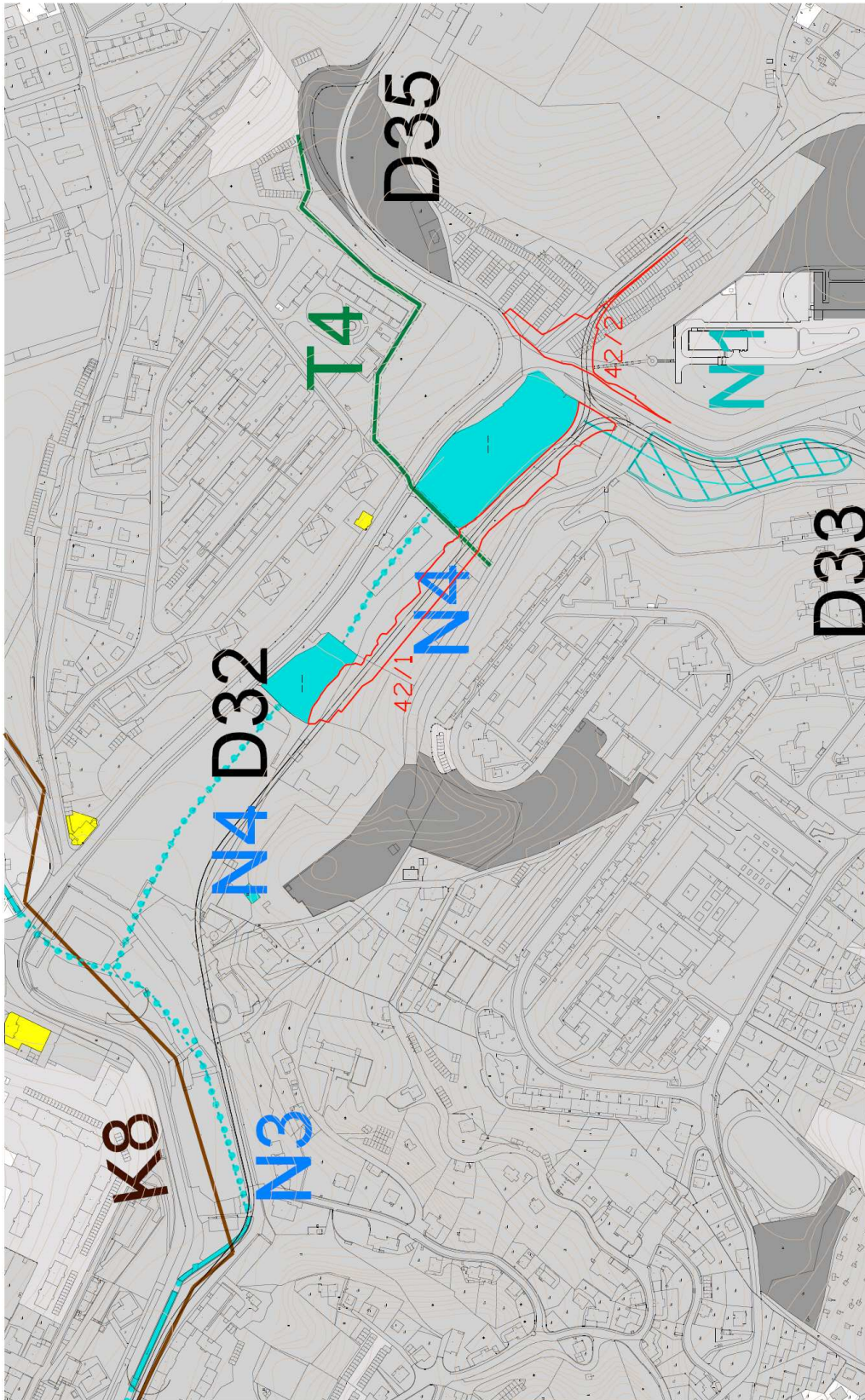
STAV	NAVRH

PŘEDMĚT 42.ZMĚNY ÚP MĚSTA LIBEREC
 DOPRAVNÍ PLOCHY
 KOMUNIKACE SBĚRNÉ (B2) A OBSLUŽNÉ (C2)
 TRAMVAJOVÁ TRATĚ

PŘEDMĚT 42. ZMĚNA ZÁVAZNÉ ČÁSTI ÚP MĚSTA LIBEREC	STAVBA NAVRH
	MĚŠTĚ MAGISTRÁT MĚSTA LIBEREC NAMĚSTÍ DR. EBENESE 1 460 59 LIBEREC 1
1 ÚZEMNÍ VÝKRES	MĚRITEL SAUL SPOLEČNÁ ARCHITEKTURA URBANISMUS LIBEREC
29.2.2008 ÚZEMNÍ VÝKRES	TERČOVSKÝ PŘEDSTAVITEL ING.ARCH.JIŘÍ PLAŠIL DOPROJEKČNÍ PŘEDSTAVITEL
003/2008 ÚZEMNÍ VÝKRES	ING.ARCH.JIŘÍ PLAŠIL
HLAVNÍ VÝKRES	MĚRITEL 1:5000

NA

VA



NÁ.

DOPLNĚNÍ LEGENDY:

STAV	NAVRH
	42/1

PŘEDMĚT 42.ZMĚNY ÚP MĚSTA LIBEREC
TRAMVAJOVÁ TRÁŤ
KORIDOR PRO PŘELOŽENÍ TEPLOVODU

VA

NÁZEV ÚPLA 42. ZMĚNA ZÁVAZNÉ ČÁSTI ÚP MĚSTA LIBEREC		STUPEŇ FÁZE NAVRH	
OZNAMENÍ ÚPLA 10	VEDOUcí PROJEKTANT ING. ARCH. JIŘÍ PLASÍL	OZNAMENÍ ÚPLA MAGISTRÁT MĚSTA LIBEREC NÁMĚSTÍ DR. E. BENEŠE 1 460 59 LIBEREC 1	OZNAMENÍ ÚPLA 460 59 LIBEREC 1
DATUM ZKOTVENÍ 29.2.2008	ZODPOVĚDNÝ PROJEKTANT ING. OLDŘICH LUBOJACKÝ	ZKOTVENÍ SAUL SROUČENÍ ARCHITECTURA URBANISMO LIBEREC	MĚŘÍTKO 1:5000
NÁZEV ČÁSTI ÚPLA VEREJNĚ PROSPĚŠNÉ STAVBY A ASANAČNÍ ÚPRAVY			

O d ů v o d ň ě n í

Odůvodnění opatření obecné povahy, kterým se vydává změna č. 42 územního plánu města Liberec, obsahuje vlastní odůvodnění a nedílnou přílohu - dokumentaci 42. změny územního plánu města Liberec, zpracovanou autorizovaným architektem Ing.arch. Jiřím Plašilem z 29.2.2008 (SAUL s.r.o. – č.zakázky 003/2008) textová a výkresová část odůvodnění.

B. Vlastní odůvodnění:

1. Změna č. 42, územního plánu města Liberec (dále jen ÚPML), byla schválena usnesením Zastupitelstva města Liberec č. 47/07 dne 29.3.2007. Ve smyslu tohoto usnesení byl v souladu se stavebním zákonem zahájen proces pořízení změny územního plánu. Generelně je určen pro spolupráci v procesu pořizování ÚPML a jeho změn zastupitel - náměstek primátora Ing.Ivo Palouš. Ve spolupráci s jemu podřízeným odborným pracovištěm – odborem strategie a územní koncepce, byl vypracován a zákonným způsobem projednán návrh zadání změny č. 42 ÚPML.

Dne 31.1.2008, na 1. zasedání zastupitelstva města Liberec, bylo zadání změny č. 42 ÚPML schváleno usnesením č.19/08 a na jeho základě byl autorizovaným projektantem zpracován návrh změny č.42 ÚPML.

Dne 31.3.2008 se konalo společné jednání o návrhu změny č. 42 ÚPML. Z doručených stanovisek dotčených orgánů byl do dokumentace zpracován požadavek Magistrátu města Liberec – odboru životního prostředí – vymezení trasy T 4 koridorem, umožňující budoucí detailní umístění stavby teplotního potrubí s ohledem na stávající zeleň v rámci stavebních řízení.

Dne 6.5.2008 byla předložena dokumentace návrhu změny č. 42 ÚPML včetně návrhu opatření obecné povahy Krajskému úřadu Libereckého kraje, k posouzení podle § 51 stavebního zákona.

Dne 6.5.2008 vyslovil Krajský úřad Libereckého kraje souhlas s předloženým návrhem.

Dne 12.6.2008 se konalo veřejné projednání změny č. 42 ÚPML ve formě opatření obecné povahy. V rámci veřejného projednání nebyly vzneseny žádné připomínky a námitky k projednávanému návrhu opatření obecné povahy a proto byl návrh pořizovatelem předložen ke schválení a vydání na 6. zasedání Zastupitelstva města Liberec.

2. Změna č. 42 ÚPML je v souladu s územně plánovací dokumentací Libereckého kraje a Politikou územního rozvoje ČR. Změna v řešené ploše navržené lokality nemá podstatné účinky přesahující hranici řešeného území platného ÚP.

3. Změna č. 42 ÚPML je v souladu s cíli a úkoly územního plánování, zejména s požadavky na ochranu nezastavěného území. Změna č. 42 ÚPML umožňuje realizovat předpokládanou výstavbu bez prokazatelně negativního ovlivnění vyvážených vztahů v území a s minimální potřebou nového vymezení zastavitelných ploch.

4. Změna č.42 ÚPML je v souladu s požadavky stavebního zákona a jeho prováděcích právních předpisů. V rámci přezkumu podkladů a dokumentací změny nebyl pořizovatelem změny schledán žádný rozpor se stavebním zákonem. Dokumentace změny č. 42 ÚPML obsahuje všechny předepsané a požadované součásti a údaje, včetně komplexního zdůvodnění přijatého řešení.

5. Změna č. 42 ÚPML je v souladu s požadavky zvláštních právních předpisů a je v souladu se stanovisky dotčených orgánů podle zvláštních právních předpisů.

6. Navržená změna splnila požadavky schváleného zadání v plném rozsahu.

7. Předpokládanými důsledky při plánovaném využití ploch, je přiměřená intenzita výstavby ve vztahu k okolí, umožňující rozvoj dopravní infrastruktury, pozitivně ovlivňující podmínky v území při absenci doložitelných podstatných negativních vlivů na životní prostředí. Z předpokládaných důsledků na udržitelný rozvoj území byl pořizovatelem vyhodnocen příznivý vliv změny č. 42 ÚPML na rovnovážnost vztahů v území a tím i na udržitelný rozvoj území města Liberec.

8. V zadání nebylo požadováno vyhodnocení vlivů na životní prostředí ani vyhodnocení vlivů na udržitelný rozvoj území ve smyslu zvláštního předpisu, stavebního zákona a jeho prováděcích vyhlášek.

9. Vyhodnocení účelného využití zastavěných ploch a potřeby vymezení zastavitelných ploch je obsaženo v kapitole C, článku C1 dokumentace v příloze tohoto odůvodnění.

10. O námitkách nebylo rozhodováno

11. Přípomínky nebyly uplatněny.

B. příloha odůvodnění:

Nedílnou přílohu tohoto odůvodnění tvoří dokumentace 42. změny územního plánu města Liberec, zpracovaná autorizovaným architektem Ing.arch. Jiřím Plašilem, ČKA 01603, ke dni 29.2.2008 (SAUL s.r.o. – č.zakázky 003/2008) textová a výkresová část odůvodnění.

Dokumentaci tvoří 10 stran textové části a 3 listy grafické části –

výřezy: výkresu č. 2 Doprava 1x M 1:5000;

výkresu č. 7 Koncepce energetiky a spojů 1x M 1:5000

výkresu č. 12 Vyhodnocení záboru ZPF 1x M 1:5000

Poučení:

Proti změně č. 42 územního plánu města Liberec, vydané formou opatření obecné povahy nelze podat opravný prostředek (§ 173 odst. 2 správního řádu)

Ing.Jiří Kittner

primátor města Liberec

Ing.Ivo Palouš

náměstek primátora

IDENTIFIKAČNÍ ÚDAJE

Akce:	Územní plán města Liberec – 42.Změna (v textu „42.Změna“)
Část dokumentace:	ODŮVODNĚNÍ 42.Změny
Fáze:	Návrh dokumentace
Pořizovatel:	Magistrát města Liberec Stavební úřad Nám.Dr.E.Beneše 1, 460 59 Liberec 1
Objednatel	Statutární město Liberec Odbor strategie a územní koncepce Nám.Dr.E.Beneše 1, 460 59 Liberec 1
Zhotovitel:	SAUL s.r.o. Liberec U Domoviny 491/1, 460 01 Liberec 4
Číslo zakázky zhotovitele:	003/2008
Číslo zakázky objednatele:	
Datum zpracování:	29.2.2008

AUTORSKÝ KOLEKTIV

Vedoucí projektant, urbanismus	Ing. arch. Jiří Plašil
Zodpovědný projektant	Ing. Oldřich Lubojacký
Demografie	RNDr. Václav Poštolka
Občanské vybavení	Ing. Lucie Ježková
Výroba, výrobní služby	Ing. Lucie Ježková
Doprava a dopravní zařízení	Ing. Ladislav Křenek
Vodní hospodářství	Ing. Petr Kořínek
Energetika, informační systémy	Ing. Boleslav Jagiello
Přírodní podmínky, nerostné suroviny	Ing. Oldřich Lubojacký
Životní prostředí, nakládání s odpady	Mgr. Pavel Kučírek
Ochrana přírody, ZPF, PÚPFL	Ing. Jan Hromek
Nelesní zeleň, ÚSES	Ing. Jan Hromek
Limity využití území	Ing. Oldřich Lubojacký
Civilní ochrana	Ing. Jaroslav Štainbruch
Terénní průzkumy	Ing. arch. Jiří Plašil
Grafické práce	Romana Svobodová

OBSAH TEXTOVÉ ČÁSTI		
Kapitola		Strana
A	Vyhodnocení koordinace využívání území z hlediska širších vztahů	3
A1	Vyhodnocení širších vztahů	3
A2	Vyhodnocení souladu s vyššími koncepcemi	3
B	Údaje o splnění zadání	4
B1	Údaje o Zadání	4
B2	Údaje o splnění Zadání	4
C	Komplexní zdůvodnění přijatého řešení	5
C1	Vyhodnocení účelného využití zastavěného území a potřeby vymezení zastavitelných ploch	5
C2	Odůvodnění koncepce rozvoje území obce a požadavků na ochranu hodnot v území	5
C3	Odůvodnění (přijaté) varianty urbanistické koncepce vč.vymezení ploch a koridorů územních rezerv	6
C4	Odůvodnění koncepce veřejné infrastruktury	7
C5	Odůvodnění koncepce uspořádání krajiny	8
C6	Odůvodnění stanovení podmínek pro využití ploch s rozdílným způsobem využití	8
C7	Odůvodnění vymezení VPS a VPO	8
C8	Odůvodnění vymezení ploch a koridorů k prověření RP a územní studií	8
D	Informace o výsledcích vyhodnocení vlivů na udržitelný rozvoj území	8
E	Vyhodnocení důsledků řešení na ZPF a PUPFL	9
F	Údaje o počtu listů a výkresů odůvodnění 42.Změny	10

Pozn.: Zpracovaná dokumentace byla vytvořena za průběžné součinnosti s pořizovatelem změny a obsahuje informace pořizovatelem ověřené.

OBSAH GRAFICKÉ ČÁSTI		
Číslo	Název výkresu	Měřítko
2	Doprava*	1:5000
7	Koncepce energetiky a spojů*	1:5000
12	Vyhodnocení záboru ZPF*	1:5000

Pozn.: * název dle platného ÚPML
 42.Změna = 42.Změna územního plánu města Liberec
 ÚPML = územní plán města Liberec

A Vyhodnocení koordinace využívání území z hlediska širších vztahů

A1 vyhodnocení širších vztahů

42.Změna v navržené lokalitě č.42 neřeší aktivity přesahující hranici řešeného území platného ÚPML.

A2 Vyhodnocení souladu s vyššími koncepcemi

A2.1 vyhodnocení souladu s politikou územního rozvoje

PÚR byla schválena usnesením vlády ČR č.561 ze dne 17.5.2006. Územní plán města Liberec i jeho 42.Změna je v souladu s požadavky a prioritami Politiky územního rozvoje ČR. Liberec je začleněn do rozvojové oblasti OB7 Liberec. Zvláštní požadavky na 42.Změnu z pohledu PÚR ČR nevyplývají.

A2.2 vyhodnocení souladu s ÚPd vydanou krajem

Zásady územního rozvoje (ZÚR) Libereckého kraje zpracované v roce 2007 společností SAUL s.r.o. dosud nebyly schváleny. Žádné požadavky ze ZÚR pro řešené území 42.Změny nevyplývají. 42.Změna je v souladu s koncepcemi této dokumentace v aktuálním stavu, lokalita č.42 nezasahuje do ploch nadregionálních a regionálních prvků ÚSES ani do koridorů nadřazené infrastruktury navržených v této dokumentaci. Soulad s touto dokumentací bude nadále sledován.

A2.3 vyhodnocení souladu s cíli a úkoly územního plánování

42.Změna vytváří předpoklady pro výstavbu a pro udržitelný rozvoj území, který spočívá ve vyváženém vztahu podmínek pro příznivé životní prostředí, pro hospodářský rozvoj a pro soudržnost společenství obyvatel území a který uspokojuje potřeby současné generace, aniž by ohrožoval podmínky života generací budoucích.

42.Změna zajišťuje předpoklady pro udržitelný rozvoj území změnou účelného využití a prostorového uspořádání území s cílem dosažení obecně prospěšného souladu veřejných a soukromých zájmů na rozvoji území.

42.Změna koordinuje veřejné i soukromé záměry změn v území, výstavbu a jiné činnosti ovlivňující rozvoj území a konkretizuje ochranu veřejných zájmů vyplývajících ze zvláštních právních předpisů.

42.Změna ve veřejném zájmu chrání a rozvíjí přírodní a civilizační hodnoty území. Přitom chrání krajinu jako podstatnou složku prostředí života obyvatel a základ jejich totožnosti. S ohledem na to respektuje podmínky pro hospodárné využívání zastavěného území a zajišťuje ochranu nezastavěného území a nezastavitelných pozemků. Zastavitelné plochy jsou vymezeny s ohledem na potenciál rozvoje území a míru využití zastavěného území.

42.Změna v nezastavěném území připouští v souladu s jeho charakterem umístování staveb, zařízení a jiných opatření pouze pro zemědělství, lesnictví, vodní hospodářství, těžbu nerostů, pro ochranu přírody a krajiny, pro veřejnou dopravní a technickou infrastrukturu, pro snižování nebezpečí ekologických a přírodních katastrof a pro odstraňování jejich důsledků, a dále taková technická opatření a stavby, které zlepšují podmínky pro jeho využití pro účely rekreace a cestovního ruchu, například cyklistické stezky, hygienická zařízení, ekologická a informační centra.

42.Změna na nezastavitelných pozemcích umožňuje výjimečně umístit technickou infrastrukturu způsobem, který neznemožní jejich dosavadní užívání.

A2.4 vyhodnocení souladu se stavebním zákonem

42.Změna je zpracována v souladu se zákonem č.183/2006 Sb. – stavební zákon a jeho prováděcími právními předpisy přiměřeně formě platného ÚPML. Požadavky na jeho komplexní aktualizaci nebyly v Zadání vzneseny.

A2.5 vyhodnocení souladu s požadavky zvláštních právních předpisů

42.Změna je zpracována v souladu s požadavky zvláštních právních předpisů.

A2.6 vyhodnocení souladu se strategickými dokumenty

V 42.Změně jsou respektovány územní dopady ze schválených rozvojových programů zabývajících se rozvojem města (Strategie rozvoje SML 2007-2020 (schválená 13.12.2007)).

B Údaje o splnění zadání

B1 Údaje o zadání

Podkladem pro zpracování návrhu 42.Změny je Zadání 42.Změny schválené Zastupitelstvem města Liberec na jeho zasedání dne 31.1.2008 usnesením č.19/08.

B2 Údaje o splnění zadání

Zadání 42.Změny je splněno návrhem změny funkčního využití zastavitelných i nezastavitelných ploch zastavěného území platného ÚPML v lokalitě č.42.

Promítnutí důsledků 42.Změny do směrné části platného ÚPML nebylo podle pokynu pořizovatele v rámci 42.Změny řešeno. V současnosti probíhá zpracování ÚAP, v jejichž rámci bude nově prověřeno i řešené území. 42.Změna není v rozporu s hlavní strategií rozvoje města a proto Statutární město Liberec změnu směrné části nepožaduje.

Stanoviska k Zadání 42.Změny jsou v návrhu 42.Změny zohledněna.

podrobný popis návrhových lokalit

Číslo lokality dle 42.Změny	42/1
Katastrální území	Rochlice u Liberce
Velikost plochy (m ²)	7557
Původní využití navržené v ÚP	Plochy přírody a krajiny – stav, Vodní plochy a toky – stav
Nové využití navržené v 42.Změně	Plochy dopravy a dopravní vybavenosti – komunikace
Doporučená kapacita	-
Dopravní přístupnost	návaznost na stávající dopravní plochy v lokalitě – bez vlivu na koncepci ÚPML
Napojení na inženýrské sítě	nevyžaduje – bez vlivu na koncepci ÚPML
Poznámka	změna funkce zastavitelných i nezastavitelných ploch v zastavěném území, nerozšiřuje rozsah zastavitelného území ÚPML
Limity využití území	OP vrchního VN, OP teplovodu, VKP ze zákona „vodní tok“, registrovaný VKP „vodní nádrž vč. porostu a hráze s lipami“, lokální biokoridor BK17

Číslo lokality dle 42.Změny	42/2
Katastrální území	Rochlice u Liberce
Velikost plochy (m ²)	2723
Původní využití navržené v ÚP	Plochy přírody a krajiny – stav, Plochy dopravy a dopravní vybavenosti – areály řadových garáží (G) – stav
Nové využití navržené v 42.Změně	Plochy dopravy a dopravní vybavenosti – komunikace
Doporučená kapacita	-
Dopravní přístupnost	návaznost na stávající dopravní plochy v lokalitě – bez vlivu na koncepci ÚPML
Napojení na inženýrské sítě	nevyžaduje – bez vlivu na koncepci ÚPML
Poznámka	změna funkce zastavitelných i nezastavitelných ploch v zastavěném území, nerozšiřuje rozsah zastavitelného území ÚPML
Limity využití území	OP teplovodu

Lokalita 42.Změny je rozdělena na dvě dílčí lokality 42/1 a 42/2 vzhledem k tomu, že tyto jsou jako nově navržené Plochy dopravy a dopravní vybavenosti – komunikace předěleny stávajícími plochami tohoto využití, které není účelné započítat do ploch změny.

C Komplexní zdůvodnění přijatého řešení

Kompletně zpracované územně analytické podklady pro město Liberec dosud k dispozici nejsou. Z průzkumů a rozborů platného ÚPML a zpracovaných podkladů však vyplývá potřeba kapacitnější a modernější obsluhy komerčních i obytných ploch ve východní části města systémem městské hromadné dopravy.

C1 Vyhodnocení účelného využití zastavěného území a potřeby vymezení zastavitelných ploch

Předmětem řešení 42.Změny je tramvajová trať v úseku od Plochy smíšené ostatní – služby, obchod a drobná výroba (SS) v prostoru bývalé Textilany po ulici U Lomu. V návrhu je v souladu se zpracovanou dokumentací (Valbek, 2008) vymezen rozsah koridoru pro tramvajovou trať a je zařazen do nově zastavitelných Ploch dopravy a dopravní vybavenosti – komunikace v zastavěném území.

Rekonstrukci a přeložku tramvajové trati nelze řešit ve stávající trase podél ulic Na Bídě a Jablonecká. V návaznosti na projekt obchodně-kulturního centra Promenáda je nová dvojkolejná tramvajová trať umístěna na západní okraj řešené lokality pod svah u sídliště Broumovská. Napojení tohoto řešení na již vybudovanou trať v úseku U Lomu – Nová Ruda je nezbytnou součástí obsluhy území městskou hromadnou dopravou. Ze zpracovaných podkladů a stanovisek DO vyplývá vhodnost umístění nového úseku trati v souladu s variantou západ.

42.Změnou **navrhované zastavitelné plochy** (lokalita č.42) se změnou funkčního využití jsou situovány částečně na zastavitelné plochy v zastavěném území a částečně na nezastavitelné plochy v zastavěném území města, čímž **nerozšiřují zastavitelné území** platného ÚPML.

C2 Odůvodnění koncepce rozvoje území obce a požadavků na ochranu hodnot v území

c2.1 Koncepce rozvoje území obce

VYMEZENÍ A VNITŘNÍ ČLENĚNÍ ÚZEMÍ

Rozsah řešeného území platného ÚPML definovaný v kapitole 1.1.Vymezení řešeného území podle katastrálních území na straně 12 textové části platného ÚPML se v důsledku dílčích změn provedených ve 42.Změně nemění.

Rozsah řešeného území 42.Změny je dán požadavky Zadání na posouzení a zapracování. V rámci 42.Změny je vymezena 1 lokalita v k.ú. Rochlice u Liberce.

ROZVOJOVÉ PŘEDPOKLADY OBCE

Rozvojové předpoklady města Liberec popsané v kapitole 5.Základní předpoklady a podmínky vývoje obce na straně 57 textové části platného ÚPML se v důsledku dílčích změn provedených ve 42.Změně nemění.

Navržená lokalita změnou umístění koridoru tramvajové trati tyto předpoklady respektuje.

SPOLEČENSKÝ POTENCIÁL OBCE

Demografická problematika uvedená v kapitole 4.Demografický a sociální vývoj území na straně 32 textové části platného ÚPML se v důsledku dílčích změn provedených ve 42.Změně nemění.

HOSPODÁŘSKÝ POTENCIÁL OBCE

Hospodářský potenciál obce uvedený v kapitole 6.6.Výroba na straně 107 textové části platného ÚPML se v důsledku dílčích změn provedených ve 42.Změně nemění.

Navržená lokalita změnou umístění koridoru tramvajové trati vytváří předpoklady pro zlepšení mobility pracovních sil pro hospodářský rozvoj města.

POTENCIÁL ŽIVOTNÍHO PROSTŘEDÍ OBCE

Potenciál životního prostředí obce uvedený v kapitole 3. Přírodní podmínky na straně 27 textové části platného ÚPML se v důsledku dílčích změn provedených ve 42. Změně nemění.

42. Změna respektuje platná znění zákonů ve vztahu k ochraně přírody, vodních zdrojů, ZPF, PUPFL a platné hygienické předpisy.

Koncepce řešení 42. Změny je navržena v maximálně dosažitelném souladu přírodních a civilizačních funkcí v limitech požadavků dodržení podmínek zdravého životního prostředí, pro situování trati vzhledem k obytné zástavbě bude dodržena hladina venkovního hluku v hodnotách dle nařízení vlády č. 500/2000 Sb.

c2.2 odůvodnění Ochrany a rozvoje hodnot území obce

PŘÍRODNÍ A KULTURNÍ HODNOTY

Realizací záměru 42. Změny dojde k dotčení přírodních a hodnot v řešeném území. Navržená trasa tramvajové trati kříží lokální biokoridor BK17 ÚSES cca o 50 m jižněji než ve stávajícím stavu, zasahuje do ploch VKP ze zákona „vodní tok“ a registrovaného VKP „vodní nádrž vč. porostu a hráze s lipami“. Trasa prověřená podrobnou dokumentací v maximální míře respektuje stávající skalní masiv (při realizaci bude zajištěna jeho stabilita) a zachovává kvalitní porosty v lokalitě. Trasa nezasahuje do lesních pozemků, ani se nenachází v těsném sousedství lesních okrajů.

CIVILIZAČNÍ A ARCHITEKTONICKÉ HODNOTY

Dotčení civilizačních a architektonických hodnot v řešeném území se v důsledku přeložky a zdvojkolejnění tramvajové trasy nemění. Řešené území se nachází mimo městskou památkovou zónu, nenachází se zde, ani není dotčena žádná nemovitá kulturní památka.

LIMITY VYUŽITÍ ÚZEMÍ

Limity využití území města Liberec stanovené v kapitole 5.2. Limity využití území na straně 57 textové části územního plánu města Liberec – regulativy funkčního a prostorového uspořádání území se v důsledku 42. Změny nemění. Omezení a limitující prvky vyplývající ze všech dotčených obecně závazných právních předpisů, norem a správních rozhodnutí pro 42. Změnu byly převzaty z jednotlivých výkresů a kapitol platného ÚPML.

Při řešení jsou dodržena ustanovení všech dotčených obecně závazných právních předpisů a norem s přihlédnutím k omezením, která tyto právní předpisy ukládají.

Pro nově navrženou lokalitu č. 42 je doložena kolize s limitujícími prvky a podmínky využití území v tabulce Podrobný popis návrhových lokalit kapitoly B.2. Jedná se o OP vrchního VN vedení, OP teplovodu, VKP ze zákona „vodní tok“, registrovaný VKP „vodní nádrž vč. porostu a hráze s lipami“, lokální biokoridor BK17.

42. Změna navrhuje nový limit vycházející z konkrétních podmínek v souvislosti s novou funkcí řešené lokality – OP přeloženého úseku teplovodu, které se stane závazným schválením 42. Změny schvalujícím orgánem.

c3 Odůvodnění PŘIJATÉHO ŘEŠENÍ urbanistické koncepce

V rámci prací na návrhu 42. Změny byl vyhodnocen požadavek Zadání na řešení změny využití předmětných nezastavitelných ploch na plochy dopravy. Z urbanistického hlediska a s přihlédnutím k probíhající exploataci řešeného území se tento požadavek jeví jako optimálně dostupné řešení. V rámci zpracování návrhu byly měněny hranice ploch s rozdílným způsobem využití. Variantní řešení bylo prověřováno.

Podkladová dokumentace (Valbek, 2008) zvažovala řešení zdvojkolejnění tramvajové trati ve dvou variantách – „východní“ rozšířením stávajícího koridoru Jablonecké ulice a „západní“ v samostatném koridoru podél Hedvábné ulice. Zpracovatelem podkladové dokumentace i dotčenými orgány v průběhu schvalování Zadání 42.Změny byla doporučena varianta „západní“ a zapracována do 42.Změny.

Koridor tramvajové trati se přimkne ke stávající komunikaci Hedvábná u svahu pod sídlištěm Broumovská. Ačkoliv je koridor veden v dosud nezastavitelných plochách, jeho vliv na přírodní prostředí a okolní obytnou zástavbu byl vyhodnocen jako příznivější než při rozšíření stávajícího koridoru ulice Jablonecká.

Oproti vymezení ploch v Zadání 42.Změny byla detailně upravena hranice lokality č.42 Plochy dopravy a dopravní vybavenosti – komunikace tak, aby bez ohledu na podkladní dokumentaci a majetkové poměry došlo ke změně funkčního využití pouze a právě na plochách, kde je to nezbytně nutné.

c4 Odůvodnění koncepce veřejné infrastruktury

ODŮVODNĚNÍ NÁVRHU ZMĚNY DOPRAVNÍ INFRASTRUKTURY

Dosavadní koncepce dopravy města Liberec stanovená v kapitole 6.Doprava na straně 67 textové části územního plánu města Liberec – regulativy funkčního a prostorového uspořádání území se v důsledku 42.Změny nemění.

Navrhovaný záměr na vybudování nové tramvajové trati v úseku od Plochy smíšené ostatní – služby, obchod a drobná výroba (SS) v prostoru bývalé Textilany po ulici U Lomu je dopravní stavbou. Záměr v lokalitě č.42 řeší úpravu napojení na existující tramvajovou trať do Jablonce nad Nisou a navrženou část tramvajové trati podél jižní strany pozemku bývalé Textilany.

Změna vyvolává pouze dílčí požadavky na úpravu křižovatky Jablonecká – Kunratická v souladu se zpracovanou dokumentací, stejně jako úpravu řešení návaznost trati na navržené tramvajové napojení sídliště Rochlice. Realizací záměru bude snížena kapacita přilehlého areálu hromadných řadových garáží o cca 20 boxů.

ODŮVODNĚNÍ NÁVRHU ZMĚNY TECHNICKÉ INFRASTRUKTURY

Dosavadní koncepce technické infrastruktury města Liberec stanovená v kapitole 7.Technická infrastruktura na straně 70 textové části územního plánu města Liberec – regulativy funkčního a prostorového uspořádání území se v důsledku 42.Změny nemění.

42.změna jako celek nevyžaduje změnu koncepce způsobu zásobování energiemi ani změny v koncepci řešení vodovodů a kanalizace v platném ÚPML s výjimkou úpravy detailního vedení trasy teplovodu k sídlišti Kunratická tak, jak bylo navrženo v podkladové dokumentaci a zakresleno ve výkresu č.7 Koncepce energetiky a spojů 42.Změny.

Koncepční řešení energetiky vychází ze schválené koncepce energetiky a spojů platného ÚPML, způsob zásobování energiemi je stanoven regulativy v oblastech zásobování energiemi. Při řešení odkanalizování se bude vycházet ze schváleného Plánu rozvoje vodovodů a kanalizací Libereckého kraje. Textová část platného ÚPML se z hlediska této problematiky v důsledku dílčích změn provedených v 42.Změně nemění.

Přeložka tramvajové trati si nevyžádá přeložky inženýrských sítí vyššího řádu ani posílení celoměstských řadů a uzlů nad rámec platného ÚPML, řešení změny nenaruší stávající obsluhu okolního území technickou infrastrukturou.

ODŮVODNĚNÍ NÁVRHU ZMĚNY OBČANSKÉHO VYBAVENÍ

Koncepce občanského vybavení veřejné infrastruktury stanovená platným ÚPML se v důsledku 42.Změny nemění.

ODŮVODNĚNÍ NÁVRHU VEŘEJNÝCH PROSTRANSTVÍ

Platný ÚPML nepracuje s pojmem „veřejné prostranství“ ve smyslu zákona č.183/2006 Sb., vyhlášek č.500 a č.501/2006 Sb. a jejich příloh. 42.Změna nenavrhuje žádné plochy veřejných

prostranství ve smyslu těchto předpisů, protože jejich izolovaný návrh bez návaznosti na celkovou koncepci se jeví jako bezúčelný.

ODŮVODNĚNÍ NÁVRHU ŘEŠENÍ POŽADAVKŮ CIVILNÍ OCHRANY

Podmínky pro činnosti na území města Liberec z hlediska civilní ochrany se v důsledku 42.Změny nemění. Pro 42.Změnu platí řešení požadavků civilní ochrany schválené ÚPML.

C5 Odůvodnění Koncepce uspořádání krajiny

Koncepce uspořádání krajiny platného ÚPML se v důsledku 42.Změny nemění. Návrhy 42.Změny se nedotýkají lesních pozemků (PUPFL), jsou situovány zčásti na travních porostech, ostatních plochách v krajině a zčásti na plochách krajinné zeleně s hodnotným rozptýleným porostem. Realizací záměru nedojde k narušení současného charakteru krajinného rázu ani podstatnému narušení celoměstské kostry zeleně.

Navržená trasa tramvajové trati kříží lokální biokoridor BK17 ÚSES cca o 50 m jižněji než ve stávajícím stavu, zasahuje do ploch VKP ze zákona „vodní tok“ a registrovaného VKP „vodní nádrž vč.porostu a hráze s lipami“. Trasa prověřená podrobnou dokumentací v maximální míře respektuje stávající skalní masiv (při realizaci bude zajištěna jeho stabilita) a zachovává kvalitní porosty v lokalitě.

C6 Odůvodnění stanovení podmínek pro využití ploch s rozdílným způsobem využití

V Zadání 42.Změny nebyly požadovány a ani z řešení 42.Změny nevyplývaly změny ve stanovení podmínek pro využití ploch s rozdílným způsobem využití platného ÚPML.

C7 Odůvodnění Vymezení VPS a VPO

V Zadání 42.Změny nebyly požadovány a ani z řešení 42.Změny nevyplývaly změny ve vymezení asanačních zásahů platného ÚPML.

Požadavek 42.změny na zařazení nově navržené přeložky tramvajové trati do seznamu veřejně prospěšných staveb je řešen pouze úpravou grafického vyznačení VPS ve výkresu č.10 Veřejně prospěšné stavby a asanační úpravy 42.Změny s ohledem na to, že přeložka je již obsažena ve veřejně prospěšných dopravních stavbách:

- D 32-tramvajová trať Fügnerova-Vratislavice-zdvoukolejnění
- D 33-tramvajová trať Rochlice-sídlíště

Nad rámec požadavku Zadání vyplynula z řešení 42.Změny potřeba přeložky teplotního potrubí k sídlíšti Kunratická, která byla zařazena do grafické i textové části jako veřejně prospěšná energetická stavba T4.

C8 Odůvodnění vymezení ploch a koridorů k prověření RP a územní studií

V Zadání 42.Změny nebyly uplatněny a ani z řešení 42.Změny nevyplývaly požadavky na prověření ploch a koridorů regulačním plánem.

Podkladem pro zpracování 42.Změny byla technická studie „Tramvajová trať v úseku Promenáda – U Lomu“ (Valbek, 2008), která stanovila variantní technické řešení, zohlednila krajinný ráz, urbanistické souvislosti, řešení technické infrastruktury i opatření k eliminaci zásahů do chráněných prvků přírody.

D Informace o výsledcích vyhodnocení vlivů na udržitelný rozvoj území

Na základě zpracované technické studie byl navržený záměr posuzován zjišťovacím řízením podle zákona o posuzování vlivů na životní prostředí s následujícím závěrem:

- tramvajová trať v úseku Promenáda – U Lomu – varianta západ, která byla upřednostněna, nemá významný vliv na životní prostředí a nebude posuzována podle zákona č.100/2001 Sb. při splnění požadavků uplatněných dotčenými správními úřady a za předpokladu naplnění opatření k prevenci, vyloučení, snížení, popřípadě kompenzaci nepříznivých vlivů.
- v oblasti dotčené 42.Změnou se nachází lokální biokoridor BK17, VKP ze zákona „bezejmenný přítok Harcovského potoka“, registrovaný VKP „vodní nádrž včetně porostu a hráze s lipami“ – tyto prvky je nutno respektovat

je nutno respektovat navržené řešení tramvajové trati doporučené zjišťovacím řízením jako nejvýhodnější z hlediska vlivu hluku a prašnosti na zdraví obyvatel

- je nutno respektovat zachování izolační zeleně podél nové trati jako podmínky pro snižování negativních vlivů na obytné prostředí
- 42.Změna nebude mít vliv na vyhlášené ptačí oblasti ani na evropsky významné lokality (Natura 2000).

Vyhodnocení vlivů navržené koncepce na udržitelný rozvoj území tudíž není provedeno.

E Vyhodnocení důsledků řešení na ZPF

Vyhodnocení záborů ZPF na území města Liberec provedené podle zákona č.334/92 Sb. a prováděcí vyhlášky č.13/94 Sb. v kapitole B.18.Zemědělský půdní fond na straně 262 textové části platného ÚPML se v důsledku dílčích změn provedených v 42.Změně doplňuje následujícím způsobem:

Údaje platného ÚP se doplňují o:

- **Plochy dopravy**
- 42/1 – Plochy dopravy a dopravní vybavenosti – komunikace – zastavitelné
- 42/2 – Plochy dopravy a dopravní vybavenosti – komunikace – zastavitelné

Následné vyhodnocení důsledků navržených změn funkčního využití lokality č.42 na zemědělský půdní fond (dále ZPF) je zpracováno v intencích vyhlášky MŽP č.13/1994 Sb. ze dne 29.12.1993 (ve znění následných předpisů), kterou se upravují některé podrobnosti ochrany ZPF, dle §6 (postupy k zajištění ochrany ZPF při zpracování dokumentace staveb potřebné k vydání územního rozhodnutí, s náležitostmi dle 5.přílohy vyhlášky).

Výpočty plošných požadavků jednotlivých lokalit jsou provedeny z digitalizovaného mapového podkladu. Uváděné údaje o plochách jsou oproti ÚPML uvedeny v m², zaokrouhleně na celou tuto jednotku.

CELKOVÉ SESTAVENÍ PLOŠNÝCH POŽADAVKŮ DLE ZÁKL.DRUHŮ POZEMKŮ (kapitola **Bilance odnětí dle struktury ZPF a HPJ** textové části platného ÚPML)

Dle poskytnutých podkladů nejsou v řešeném území evidovaná provedená meliorační opatření. Údaje o ochraně ZPF jsou uvedeny následně.

SESTAVENÍ „ZASTAVITELNÝCH PLOCH“

celková výměra záboru	zábor ZPF celkem	z toho			nezemědělské pozemky celkem	z toho PUPFL	SZÚ
		orná půda	TTP	zahrady			
42/1							
7557	1634	0	1634	0	5923	0	7557
42/2							
2723	0	0	0	0	2723	0	2723

Celkem „zastavitelné plochy“

10280	1634	0	1634	0	8646	0	10280
-------	------	---	------	---	------	---	-------

KVALITA A KATEGORIZACE ZMĚNOU DOTČENÝCH POZEMKŮ ZPF

Vzhledem k tomu, že se lokalita 42 nachází v (současně) zastavěném území, jsou pro ní údaje o bonitovaných půdně ekologických jednotkách (BPEJ) irelevantní. Stejně jako vyhodnocení záborů ZPF dle tříd ochrany. Jsou však uvedeny pro orientaci.

Jsou uvedeny pouze lokality a jejich části na ZPF.

PLOCHY ZASTAVITELNÉ:

číslo lokality	kód BPEJ	třída ochrany ZPF	výměra
42/1 (v zastavěném území)	8.35.54	V.	1634

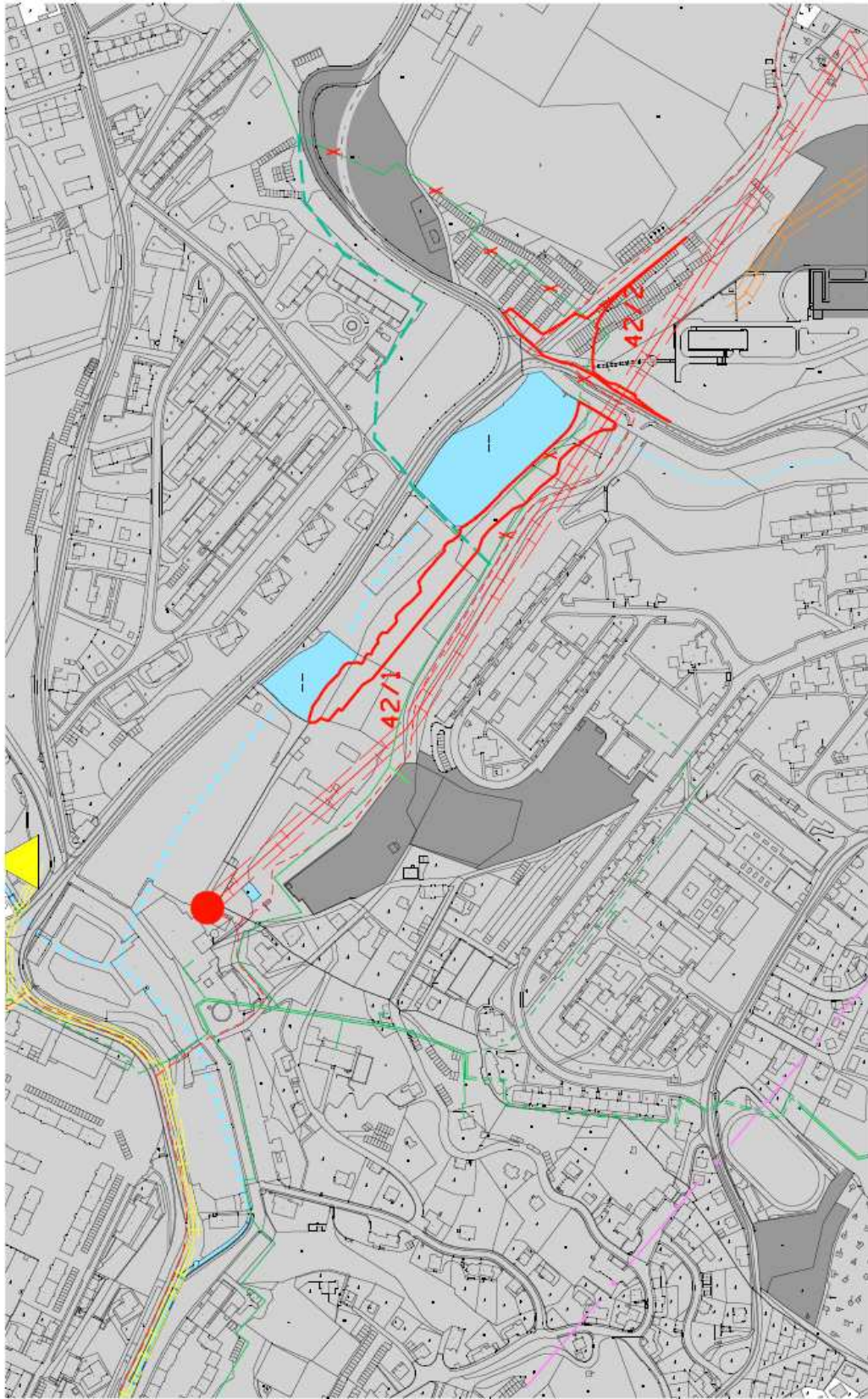
Pozn. detailní rozdíly ve výměrách vyplývají z nepřesností mapových podkladů

F Údaje o počtu listů a výkresů odůvodnění 42.změny

Textová část Odůvodnění 42.Změny územního plánu Liberec obsahuje 10 stran textu. Grafická část Odůvodnění 42.Změny územního plánu Liberec obsahuje 3 výkresy formátu A4.

V Liberci dne 29.2.2008

Ing.arch. Jiří Plašil

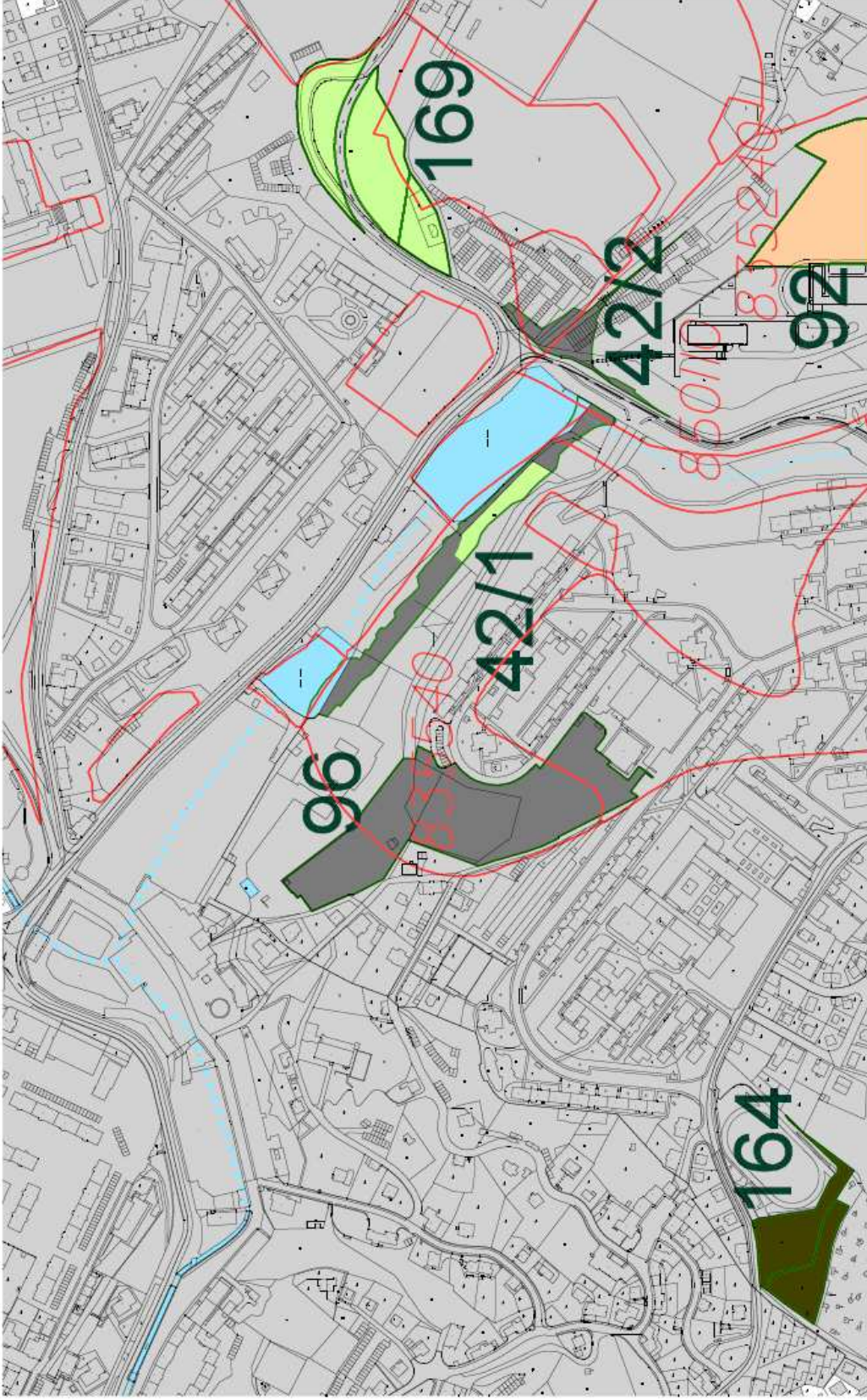


NAZEV ČÁSTI ÚP	42. ZMĚNA ZÁVAZNÉ ČÁSTI ÚP MĚSTA LIBEREC	STAVBA	NAVRH
ODSOUHLASIL ČÍSLO	28.2.2008	PROJEKTANT	MAGISTRÁT MĚSTA LIBEREC
VEDOUcí PROJEKTANT	ING. ARCH. JIŘÍ PLAŠIL	PROJEKTANT	NAMĚSTÍ DR. E. BENEŠE 1
VEDOUcí PROJEKTANT	ING. BOLESLAV JAGIELLO	PROJEKTANT	460 59 LIBEREC 1
NAZEV ČÁSTI ÚP	KONCEPCE ENERGETIKY A SPOJŮ	PROJEKTANT	MĚRITVO
			1:5000

DOPLNĚNÍ LEGENDY:

STAV	
NAVRH	42/1
	X X X X
	X X X X
	X X X X

PŘEDMĚT 42. ZMĚNY ÚP MĚSTA LIBEREC
PŘELOŽKA TEPLOVODU
TEPLOVOD KE ZRUŠENÍ



12		42. ZMĚNA ZÁVAZNÉ ČÁSTI ÚP MĚSTA LIBEREC		NAVRH	
NAŘÍZENÍ ČÍSLO	29.2.2008	VERZE PROJEKTU	ING. ARCH. JIŘÍ PLASIL	STAVITEL	MAGISTRÁT MĚSTA LIBEREC
NAŘÍZENÍ TĚLA	003/2008	NAŘÍZENÍ PROJEKTANT	ING. LUCIE JEŽKOVÁ	OBJEKTOVÝ ÚŘAD	NÁMĚSTÍ DR. E. BENEŠE 1 460 59 LIBEREC 1
NAŘÍZENÍ TĚLA		SPOLUPRÁCE	ING. ARCH. ANTONÍN URBANEC	ŠKALA	1:5000
VYHODNOCENÍ ZÁBORU ZPF					

DOPLNĚNÍ LEGENDY:

STAV	
NAVRH	42/1

PŘEDMĚT 42. ZMĚNY ÚP MĚSTA LIBEREC
PLOCHY OSTATNÍ
TRVALÉ TRAVNÍ POROSTY



STATUTÁRNÍ MĚSTO LIBEREC

ZADÁNÍ 41. ZMĚNY

ZÁVAZNÉ ČÁSTI ÚZEMNÍHO PLÁNU MĚSTA LIBEREC

POŘIZOVATEL:
MAGISTRÁT MĚSTA LIBEREC
Stavební úřad
nám. Dr. E. Beneše 1, 460 59 Liberec 1

ZPRACOVATEL ZADÁNÍ:
STATUTÁRNÍ MĚSTO LIBEREC
Odbor strategie a územní koncepce
nám. Dr. E. Beneše 1, 460 59 Liberec 1

Květen 2008

CJ MML 103130/08

OBSAH

Textová část:

- a) požadavky vyplývající z politiky územního rozvoje, územně plánovací dokumentace vydané krajem, popřípadě z dalších širších územních vztahů
- b) požadavky na řešení vyplývající z územně analytických podkladů
- c) požadavky na rozvoj území obce
- d) požadavky na plošné a prostorové upořádání území (urbanistickou koncepcí a koncepcí uspořádání krajiny)
- e) požadavky na řešení veřejné infrastruktury
- f) požadavky na ochranu a rozvoj hodnot území
- g) požadavky na veřejně prospěšné stavby, veřejně prospěšná opatření a asanace
- h) další požadavky vyplývající ze zvláštních právních předpisů (například požadavky na ochranu veřejného zdraví, civilní ochrany, obrany a bezpečnosti státu, ochrany ložisek nerostných surovin, geologické stavby území, ochrany před povodněmi a jinými rizikovými přírodními jevy)
- i) požadavky a pokyny pro řešení hlavních střetů zájmů a problémů v území
- j) požadavky na vymezení zastavitelných ploch a ploch přestavby s ohledem na obnovu a rozvoj sídelní infrastruktury a polohu obce v rozvojové oblasti nebo rozvojové ose
- k) požadavky na vymezení ploch a koridorů, ve kterých bude uloženo prověření změn jejich využití územní studií
- l) požadavky na vymezení ploch a koridorů, pro které budou podmínky pro rozhodování o změnách jejich využití stanoveny regulačním plánem
- m) požadavky na vyhodnocení vlivů územního plánu na udržitelný rozvoj území, pokud dotčený orgán ve svém stanovisku k návrhu zadání uplatnil požadavek na zpracování vyhodnocení z hlediska vlivů na životní prostředí nebo pokud nevyloučil významný vliv na evropsky významnou lokalitu či ptačí oblast
- n) případný požadavek na zpracování konceptu, včetně požadavků na zpracování variant
- o) požadavky na uspořádání obsahu konceptu a návrhu územního plánu a na uspořádání obsahu jejich odůvodnění s ohledem na charakter území a problémy k řešení včetně měřítek výkresů a počtu vyhotovení

Grafická část:

- Schéma lokalizace v území

Používané zkratky

41. změna - 41. změna územního plánu města Liberec

UPML - územní plán města Liberec

UPD - územně plánovací dokumentace

PUR - politika územního rozvoje

ÚSES - územní systém ekologické stability

CHKO - chráněná krajinná oblast

VPS - veřejně prospěšná stavba

ČOV - čistírna odpadních vod

A) POŽADAVKY VYPLÝVAJÍCÍ Z POLITIKY ÚZEMNÍHO ROZVOJE, ÚZEMNĚ PLÁNOVACÍ DOKUMENTACE VYDANÉ KRAJEM, POPŘÍPADĚ Z DALŠÍCH ŠIRŠÍCH ÚZEMNÍCH VZTAHŮ

Z PÚR nevyplývají žádné specifické požadavky pro řešení 41. změny.

Z ÚPD vydané Libereckým krajem nevyplývají žádné specifické požadavky, ale vzhledem k probíhajícím změnám této dokumentace je třeba neustále sledovat soulad s aktuálně platnou ÚPD Libereckého kraje.

41. změna je v souladu s platným strategickým plánem rozvoje města Liberec.

B) POŽADAVKY NA ŘEŠENÍ VYPLÝVAJÍCÍ Z ÚZEMNĚ ANALYTICKÝCH PODKLADŮ

Územně analytické podklady jsou ve stádiu rozpracovanosti.

Z hodnocení stupně využití ploch určených územním plánem pro funkci bydlení provedeného odborem strategie a územní koncepce vyplývá nutnost přípravy dalších prostorů a rozvojových lokalit pro bytovou výstavbu, především uvnitř zastavěného území obce.

Realizace požadovaných návrhů změn územního plánu je jednou z cest k naplňování tohoto záměru.

C) POŽADAVKY NA ROZVOJ ÚZEMÍ OBCE

V souvislosti s rozvojem bytového fondu je žádoucí využívat k navrženému rozvoji tzv. brownfields, s tím podnět č. 41. vhodně koresponduje.

D) POŽADAVKY NA PLOŠNÉ A PROSTOROVÉ USPOŘÁDÁNÍ ÚZEMÍ (URBANISTICKOU KONCEPCI A KONCEPCI USPOŘÁDÁNÍ KRAJINY)

V následující tabulce jsou uvedeny pozemky, které jsou danou změnou dotčeny s údajem o záměru v dané lokalitě.

Číslo návrhu	Katastrální území	Číslo parcelní	Záměr
41.1	Kateřinky u Liberce	207, 209, 210, 211, 212/1, 212/2, 213, 221/2	přestavba starého výrobního závodu na bytový objekt

Nutno respektovat současnou výškovou a hmotovou proporcionalitu objektů v řešeném území.

E) POŽADAVKY NA ŘEŠENÍ VEŘEJNÉ INFRASTRUKTURY

Požadavky na řešení koncepce dopravy

Návrh nevyvolává požadavky na změnu koncepce dopravy. Je však nutné zajistit odpovídající počet parkovacích míst a umožnit bezpečné fungování městské hromadné dopravy.

Požadavky na řešení koncepce technického vybavení

Požadavky na řešení energetiky vyplývají ze schválené koncepce energetiky a spojů platného ÚP a způsob zásobování energiemi je stanoven regulativy v oblastech zásobování energiemi. Pro výstavbu v lokalitě 41. změny budou platit shodně.

Požadavky na řešení odkanalizování a zásobování vodou vyplývají rovněž z koncepce stanovené územním plánem a z jeho regulativů. Zároveň je nutné umožnit dočasné řešení odkanalizování dané lokality např. vybudováním lokální ČOV, na kterou může být napojeno blízké okolí.

F) POŽADAVKY NA OCHRANU A ROZVOJ HODNOT ÚZEMÍ

U podnětu č. 41. je nutné maximálně zachovat hodnoty tradiční průmyslové architektury v údolí

Černé Nisy.

G) POŽADAVKY NA VEŘEJNĚ PROSPĚŠNÉ STAVBY, VEŘEJNĚ PROSPĚŠNÁ OPATŘENÍ A ASANACE

41. změna nevyvolává požadavky na asanační zásahy a veřejně prospěšná opatření. Stavby v řešeném území nebudou součástí seznamu VPS.

H) DALŠÍ POŽADAVKY VYPLÝVAJÍCÍ ZE ZVLÁŠTNÍCH PRÁVNÍCH PŘEDPISŮ (NAPŘÍKLAD POŽADAVKY NA OCHRANU VEŘEJNÉHO ZDRAVÍ, CIVILNÍ OCHRANY, OBRANY A BEZPEČNOSTI STÁTU, OCHRANY LOŽISEK NEROSTNÝCH SUROVIN, GEOLOGICKÉ STAVBY ÚZEMÍ, OCHRANY PŘED POVODNĚMI A JINÝMI RIZIKOVÝMI PŘÍRODNÍMI JEVY)

Číslo lokality	Právní předpis	Požadavek na řešení
41/1	zákon č. 289/1995 Sb. v platném znění	oblast do 50-ti metrů od lesa, využít maximální plochu pro investiční záměr při nutnosti dodržení minimální přípustné odstupové vzdálenosti od lesa

I) POŽADAVKY A POKYNY PRO ŘEŠENÍ HLAVNÍCH STŘETŮ ZÁJMŮ PROBLÉMŮ V ÚZEMÍ

A

V rámci změny nejsou tyto požadavky uplatněny.

J) POŽADAVKY NA VYMEZENÍ ZASTAVITELNÝCH PLOCH A PLOCH PŘESTAVBY S OHLEDEM NA OBNOVU A ROZVOJ SÍDELNÍ INFRASTRUKTURY A POLOHU OBCE V ROZVOJOVÉ OBLASTI NEBO ROZVOJOVÉ OSE

Číslo lokality	Funkce dle platného územního plánu	Požadavek na změnu funkčního využití
41/1	plochy výroby drobné; p.p.č. 221/2 – plochy přírody a krajiny – travní porosty, ostatní plochy v krajině	BM bydlení městské

41. změna nevyžaduje ve své většině vymezení nových zastavitelných ploch. Pouze p.p.č. 221/2 v k. ú. Kateřinky u Liberce vyžaduje přesun z nezastavitelných ploch do ploch zastavitelných.

K) POŽADAVKY NA VYMEZENÍ PLOCH A KORIDORŮ, VE KTERÝCH BUDE ULOŽENO PROVĚŘENÍ ZMĚN JEJICH VYUŽITÍ ÚZEMNÍ STUDIÍ

V rámci změny nejsou tyto požadavky uplatněny.

L) POŽADAVKY NA VYMEZENÍ PLOCH A KORIDORŮ, PRO KTERÉ BUDOU PODMÍNKY PRO ROZHODOVÁNÍ O ZMĚNÁCH JEJICH VYUŽITÍ STANOVENY REGULAČNÍM PLÁNEM

V rámci změny nejsou tyto požadavky uplatněny.

M) POŽADAVKY NA VYHODNOCENÍ VLIVŮ ÚZEMNÍHO PLÁNU NA UDRŽITELNÝ ROZVOJ ÚZEMÍ, POKUD DOTČENÝ ORGÁN VE SVÉM STANOVISKU K NÁVRHU ZADÁNÍ UPLATNIL POŽADAVEK NA ZPRACOVÁNÍ VYHODNOCENÍ Z HLEDISKA VLIVŮ NA ŽIVOTNÍ PROSTŘEDÍ NEBO POKUD NEVYLOUČIL VÝZNAMNÝ VLIV NA EVROPSKY VÝZNAMNOU LOKALITU ČI PTAČÍ OBLAST

Podle dostupných podkladů lze předpokládat, že 41. změna nebude mít vliv na vyhlášené ptačí oblasti ani na evropsky významné lokality (Natura 2000). Z provedených průzkumů a známých

souvislostí v řešeném území dále nevyplývá podstatný vliv změny na životní prostředí a není předpokládána nutnost provedení vyhodnocení vlivu záměru na životní prostředí podle zvláštního zákona. V rámci změny nebudou proto tyto požadavky uplatněny.

N) PŘÍPADNÝ POŽADAVEK NA ZPRACOVÁNÍ KONCEPTU, VČETNĚ POŽADAVKŮ NA ZPRACOVÁNÍ VARIANT

V rámci změny nejsou tyto požadavky uplatněny.

O) POŽADAVKY NA USPOŘÁDÁNÍ OBSAHU KONCEPTU A NÁVRHU ÚZEMNÍHO PLÁNU A NA USPOŘÁDÁNÍ OBSAHU JEJICH ODŮVODNĚNÍ S OHLEDEM NA CHARAKTER ÚZEMÍ A PROBLÉMY K ŘEŠENÍ VČETNĚ MĚŘÍTEK VÝKRESŮ A POČTU VYHOTOVENÍ

Zpracování návrhu dokumentace 41. změny, včetně odůvodnění, bude provedeno v rozsahu měněných skutečností a se všemi náležitostmi stanovenými novým stavebním zákonem č.183/2006 Sb. a jeho prováděcími právními předpisy, vyhláškou č. 500/2006 Sb., která nabyla účinnosti 1.1.2007. Návrh 41. změny bude proveden v obsahovém členění ve smyslu přílohy vyhlášky č. 7.

ČLÁNEK I.: Obsah 41. změny územního plánu

podle odstavce 1 - textová část návrhu změny musí obsahovat :

příslušnou obsahovou část, tj. skutečně navrženou změnu stávajícího územního plánu, vyplývajícího z přijatého řešení, v tématickém řešení podle vyhlášky. Ze zadání vyplývají jednoznačně body c/ urbanistická koncepce a i/ údaje o počtu listů dokumentace změny.

podle odstavce 3 - grafická část návrhu změny musí obsahovat:

Grafická část 41. změny bude zpracována jako samostatný výřez k níže uvedeným výkresům ÚP v rozsahu dotčeného území, vyhotovených digitálně

- výřez výkresu z ÚPML č. 1 Hlavní výkres v měřítku 1: 5 000 (bez zákresu limit)

ČLÁNEK II.: Obsah odůvodnění 41. změny územního plánu

- podle odstavce 1. **textová část** odůvodnění bude obsahovat:

Vyhodnocení souladu s ÚPD vydanou Libereckým krajem

Vyhodnocení vlivu přijatého řešení na bezprostřední okolí lokalit a koordinace využívání území z hlediska lokálních vztahů

Údaje o splnění zadání

Komplexní zdůvodnění přijatého řešení

Odůvodnění přijatého řešení

- podle odst. 2 – **grafická část** odůvodnění bude obsahovat výřezy z následujících výkresů ÚP:

č. 1 Hlavní výkres 1:5 000 (jako koordinační výkres)

č. 12 Vyhodnocení záboru ZPF 1:5000

Návrh dokumentace 41. změny bude předán 1 x v digitální podobě na digitálních nosičích takto: obsah ve formátech .dgn, .pdf, .doc; odůvodnění ve formátech .dgn, .pdf, .doc a 1 x ve standardním papírovém provedení.

Počet vyhotovení konečné dokumentace a její formáty budou dodatečně upraveny ve smlouvě o dílo.

GRAFICKÁ ČÁST

Lokalizace 41. změny:

