

OZNÁMENÍ O ZMĚNĚ V IPRM Č.3

INTEGROVANÝ PLÁN ROZVOJE MĚSTA LIBEREC – REGENERACE SÍDLIŠTĚ ROCHLICE

| | |
|------------------|---------|
| Reg. číslo IPRM: | 1/SV/33 |
|------------------|---------|

| | |
|---|-------------------------|
| Nositel IPRM: STATUTÁRNÍ MĚSTO LIBEREC se sídlem: nám. Dr. E.Beneše 1, 460 59 Liberec 1 | Dohoda č.: 4463 (v CES) |
| Plánované změny v IPRM: 1. změny v Řídícím výboru IPRM Řídící výbor IPRM s ohledem na nutnost urychlení procesu implementace IPRM na svém zasedání dne 10.8.2009 zrušil Pracovní skupinu IPRM a navrhl rozšíření počtu členů ŘV IPRM o zástupce partnerů z Pracovní skupiny IPRM. Novými členy Řídícího výboru IPRM se na základě usnesení Rady města Liberec č. 438/09 ze dne 25.8.2009 stali Petr Černý (SBD Sever) a Jan Kousal (SBD Pozemní stavby Liberec) . 2. zjednodušení postupu schvalování v rámci IOP 5.2a Zastupitelstvo města Liberce svým usnesením č. 117/09 ze dne 25. června 2009 pověřilo Radu města Liberce schvalováním změn dokumentu Integrovaného plánu rozvoje města Liberec – Regenerace sídliště Rochlice pro zajištění naplnění Dohody o zabezpečení realizace Integrovaného plánu rozvoje města. Tímto aktem je zároveň řešeno zjednodušení postupu schvalování městských projektů na revitalizaci veřejných prostranství v rámci vyhlášené kontinuální výzvy na předkládání projektů v rámci IOP 5.2a) IPRM Liberec – Regenerace sídliště Rochlice. V rámci nového postupu Rada města Liberce schválí podání žádosti do IOP 5.2a), příslušný odbor města žádost odevzdá na podatelnu města a následně bude žádost odeslána na pobočku CRR. 3. doplnění projektů „pod čarou“ V původním IPRM nebyly uvedeny žádné projekty „pod čarou“. V rámci Oznámení o změnách IPRM č. 2 byly doplněny 2 projekty na zateplení mateřských škol (MŠ Kytíčka, MŠ Klíček), jejichž realizace se předpokládá v roce 2011 (cílené do Operačního programu Životní prostředí, oblasti podpory 3.2 – Realizace úspor energie a využití odpadního tepla u podnikatelské sféry). V rámci tohoto Oznámení žádáme o doplnění dalšího projektu na zateplení mateřské školy pod názvem: „ MŠ Kamarád – realizace úspor energie “. Žádost je opět cílena do OPŽP, plánovaná realizace v roce 2010, předpokládané celkové náklady jsou cca 8,7 mil. Kč. | |
| Zdůvodnění změn IPRM: 1. změny v Řídícím výboru IPRM Vzhledem k nezbytnosti urychlení procesu administrace a implementace IPRM bylo rozhodnuto vypustit další mezičlánek z tohoto procesu a zrušit Pracovní skupinu IPRM. Zastoupení partnerů bylo řešeno doplněním Řídícího výboru IPRM o nové členy, původně zastoupené v Pracovní skupině IPRM. | |

2. zjednodušení postupu schvalování v rámci IOP 5.2a

V rámci snížení administrativní zátěže členů zastupitelstva města došlo k delegování části pravomocí ve vztahu k implementaci IPRM Liberec – Regenerace sídliště Rochlice na radu města. Rada města zároveň přistoupila ke zjednodušení procesu projednávání a schvalování v případě městských projektů v IPRM z IOP 5.2a). Princip spočívá ve schválení městských projektů před vlastním podáním projektových žádostí příslušným odborem města.

3. doplnění projektů „pod čarou“

Při zpracování dokumentu IPRM Liberec – Regenerace sídliště Rochlice nebyly známy všechny související projekty, cílené do jiných operačních programů, naplňující synergické efekty. Projekt zateplení MŠ Kamarád koresponduje svým zaměřením s cíli IPRM a je tedy vhodné jej doplnit mezi tzv. „projekty pod čarou“.

Seznam příložených dokumentů:

Usnesení Zastupitelstva města Liberec č. 117/09 ze dne 25. června 2009

Usnesení Rady města Liberec č. 438/09 ze dne 25. srpna 2009

Indikativní seznam projektů

Změny v dokumentu IPRM

Datum:

7. 12. 2009

Pověřený zástupce nositele IPRM (jméno a podpis):

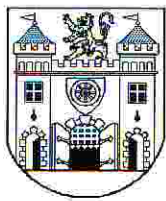
Ing. František Hruša, náměstek primátora

Datum doručení

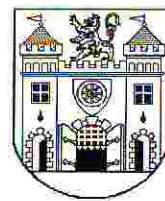
na RP MMR:

Převzal (jméno a podpis):





U S N E S E N Í
Z 6. ZASEDÁNÍ ZASTUPITELSTVA
MĚSTA LIBEREC,
KONANÉHO DNE 25. 6. 2009



USNESENÍ Č. 117/09

IPRM Liberec – Regenerace sídliště Rochlice

Zastupitelstvo města po projednání

s c h v a l u j e

1. Dokument Integrovaný plán rozvoje města Liberec – Regenerace sídliště Rochlice
2. Změnu č. 1. Integrovaného plánu rozvoje města Liberec – Regenerace sídliště Rochlice, vyvolanou krácením dotace těchto oblastech:
 - Rozpočet oblast intervence 5. 2
 - Předpokládaný celkový finanční objem
 - Poměr plánovaných aktivit
 - Zdroje financování projektů
 - Plán čerpání finančních prostředků v jednotlivých letech
 - Monitorovací indikátory výsledku
 - Monitorovací indikátory výsledku pro specifické cíle
3. Dohodu o zabezpečení realizace Integrovaného plánu rozvoje města s Českou republikou – Ministerstvem pro místní rozvoj jako Řídícím orgánem Integrovaného operačního programu, IČ: 66 00 22 22, se sídlem Staroměstské náměstí 6, 110 15 Praha 1

o d v o l á v á

1. Bc. Jiřího Pilného, specialistu odboru Koordinátor dotací EU z postu:
 - a. manažera Integrovaného plánu rozvoje města Liberec – Regenerace sídliště Rochlice a
 - b. člena řídicího výboru Integrovaného plánu rozvoje města Liberec – Regenerace sídliště Rochlice bez hlasovacího práva
2. Mgr. Ivo Svatoše, ředitele ZŠ Dobiášova, na vlastní žádost z postu člena řídicího výboru Integrovaného plánu rozvoje města Liberec – Regenerace sídliště Rochlice s hlasovacím právem

j m e n u j e

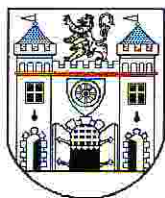
1. Ing. Martina Čecha, vedoucího oddělení dotací,
 - a. manažerem Integrovaného plánu rozvoje města Liberec – Regenerace sídliště Rochlice a
 - b. členem řídicího výboru Integrovaného plánu rozvoje města Liberec – Regenerace sídliště Rochlice bez hlasovacího práva
2. Ing. Františka Hrušu, náměstka primátora, členem řídicího výboru Integrovaného plánu rozvoje města Liberec – Regenerace sídliště Rochlice s hlasovacím právem

p o v ě ř u j e

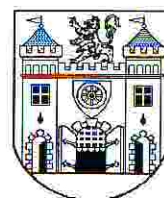
radu města schvalováním změn dokumentu Integrovaného plánu rozvoje města Liberec – Regenerace sídliště Rochlice pro zajištění naplnění Dohody o zabezpečení realizace Integrovaného plánu rozvoje města

Ing. Jiří K i t t n e r
primátor města

Ing. František H r u š a
náměstek primátora



U S N E S E N Í
Z 13. ZASEDÁNÍ RADY
MĚSTA LIBEREC,
KONANÉHO DNE 25. 8. 2009



USNESENÍ Č. 438/09

IPRM Liberec - Regenerace sídliště Rochlice

Rada města po projednání

s c h v a l u j e

1. formu a obsah „Výzvy k podávání žádostí o poskytnutí podpory v rámci Integrovaného plánu rozvoje města Liberec – Regenerace sídliště Rochlice“ a její vyhlášení,
2. změny v dokumentu Integrovaného plánu rozvoje města Liberec – Regenerace sídliště Rochlice,
3. Oznámení o změně v IPRM č. 2,
4. doplnění projektů „MŠ Kytička – realizace úspor energie“ a „MŠ Klíček – realizace úspor energie“ do indikativního seznamu projektů;

j m e n u j e

Petra Černého ze společnosti Stavební bytové družstvo SEVER a Jana Kousala ze společnosti Stavební bytové družstvo Pozemní stavby Liberec za členy Řídícího výboru IPRM Rochlice s hlasovacím právem

a u k l á d á

Ing. Františku Hrušovi, náměstkovi primátora,

1. zajistit realizaci „Výzvy k podávání žádostí o poskytnutí podpory v rámci Integrovaného plánu rozvoje města Liberec – Regenerace sídliště Rochlice“ a její výsledky předložit radě ke schválení,

Termín: 12/2009

2. oznámit změny v IPRM Rochlice Ministerstvu pro místní rozvoj,

Termín: 09/2009

3. jmenovat nové členy Řídícího výboru IPRM Rochlice.

Termín: 09/2009

Ing. Jiří K i t t n e r
primátor města

Ing. František H r u š a
náměstek primátora

Příloha B5 - Integrovaný plán rozvoje města Liberec - Regenerace sídliště Rochlice - Indikativní seznam projektů (projektových záměrů)

| Poř. | Název žadatele | Název projektu | Operační program | Oblast intervence | Celkové náklady (v Kč) | Dotace (v Kč) | Doba realizace projektu |
|------|---|--|------------------|-------------------|------------------------|---------------|-------------------------|
| 1 | spol. vlastníků - U Potůčku 615,616 | Zateplení obvod. pláště, výměna balkonů, sanace základů a oprava hydroizolace spodní stavby | IOP | 5.2 b) | 5 330 000 | 2 132 000 | 9/2009-6/2010 |
| 2 | spol. vlastníků - Žitná 661,662 | Zateplení fasády, výměna oken, reko výtahů, výměna lodžií | IOP | 5.2 b) | 6 600 000 | 2 640 000 | 2009 -2011 |
| 3 | spol. vlastníků - U Potůčku 617-619 | Výměna oken na chodbách, ve sklepech, výměna oken ve fasádě, modernizace výtahů, výměna lodžií | IOP | 5.2 b) | 4 000 000 | 1 600 000 | 8/2009 - 3/2010 |
| 4 | spol. vlastníků - U Potůčku 612,613,614 | Sanace, oprava a zateplení byt.panel. objektu (zateplení fasády, střechy, hydroizol. clona, výměna 3 výtahů, nové rozvody vody, plynu) | IOP | 5.2 b) | 9 934 500 | 3 973 800 | 12/2008 - 12/2010 |
| 5 | SBD Sever - Na Žižkově 853 | Zateplení fasády, střechy, modernizace lodžií | IOP | 5.2 b) | 6 500 000 | 2 600 000 | 09-12/2011 |
| 6 | SBD Sever - Na Žižkově 853 | Výměna výtahů | IOP | 5.2 b) | 1 900 000 | 760 000 | 11/2009- 4/2010 |
| 7 | SBD Sever - Na Žižkově 853 | Výměna rozvodů TUV, SV, kanalizace | IOP | 5.2 b) | 450 000 | 180 000 | 11/2009-4/2010 |
| 8 | SBD Sever - Na Žižkově 853 | Výměna lina společných prostor | IOP | 5.2 b) | 130 000 | 52 000 | 01-04/2010 |
| 9 | SBD Sever - Dobiášova 859-861 | Rekonstrukce výtahů | IOP | 5.2 b) | 11 100 000 | 4 440 000 | 09-11/2009 |
| 10 | SBD Sever - Halasova 899 | Zateplení fasády, střechy, modernizace lodžií | IOP | 5.2 b) | 2 000 000 | 800 000 | 12/2010-1/2012 |
| 11 | SBD Sever - Pazderkova 866-867 | Rekonstrukce výtahů objektu | IOP | 5.2 b) | 7 400 000 | 2 960 000 | 5/2009-9/2009 |
| 12 | SBD Sever - Pazderkova 868-869 | Rekonstrukce výtahů objektu | IOP | 5.2 b) | 7 400 000 | 2 960 000 | 5/2009-9/2010 |
| 13 | SBD Sever - Halasova 897-898 | Výměna oken ve společ. částech domu | IOP | 5.2 b) | 380 000 | 152 000 | 03-05/2010 |
| 14 | SBD Sever - Halasova 897-898 | Rekonstrukce výtahů | IOP | 5.2 b) | 900 000 | 360 000 | 3/2010-6/2010 |
| 15 | SBD Sever - Halasova 895-896 | Rekonstrukce výtahů | IOP | 5.2 b) | 900 000 | 360 000 | 3/2010- 6/2010 |
| 16 | SBD Sever - Halasova 895-896 | Výměna oken ve společ. částech domu | IOP | 5.2 b) | 380 000 | 152 000 | 03-05/2010 |
| 17 | SBD Sever - Žitná 829,830 | Zateplení fasády, střechy | IOP | 5.2 b) | 4 500 000 | 1 800 000 | 8/2010 - 1/2010 |
| 18 | SBD Sever - Žitná 829,830 | Výměna oken ve společ. částech domu | IOP | 5.2 b) | 300 000 | 120 000 | 9/2009 - 1/2009 |
| 19 | SBD Sever - Žitná 827,828 | Výměna oken ve společ. částech domu | IOP | 5.2 b) | 300 000 | 120 000 | 9/2009 - 1/2010 |
| 20 | SBD Sever - Žitná 827,828 | Zateplení fasády, střechy | IOP | 5.2 b) | 4 500 000 | 1 800 000 | 8/2010-11/2010 |
| 21 | SBD Sever - Na Žižkově 809, 810 | Výměna oken ve společ. částech domu | IOP | 5.2 b) | 280 000 | 112 000 | 5/2009-7/2009 |
| 22 | SBD Sever - Na Žižkově 809, 810 | Zateplení fasády, střechy | IOP | 5.2 b) | 4 200 000 | 1 680 000 | 12/2010-1/2012 |
| 23 | SBD Sever - Žitná 683-685 | Zateplení fasády, střechy, modernizace lodžií | IOP | 5.2 b) | 4 500 000 | 1 800 000 | 5/2010 - 10/2010 |
| 24 | SBD Sever - Žitná 683-685 | Výměna oken ve společ. částech domu | IOP | 5.2 b) | 400 000 | 160 000 | 7/2009-9/2009 |
| 25 | SBD Sever - Žitná 825-826 | Výměna rozvodů TUV, SV, kanalizace | IOP | 5.2 b) | 450 000 | 180 000 | 11/2009-4/2010 |

| Poř. | Název žadatele | Název projektu | Operační program | Oblast intervence | Celkové náklady (v Kč) | Dotace (v Kč) | Doba realizace projektu |
|------|-------------------------------------|---|------------------|-------------------|------------------------|---------------|-------------------------|
| 26 | SBD Sever - Žitná 825-826 | Modernizace společných prostor | IOp | 5.2.b) | 100 000 | 40 000 | 8/2009-10/2009 |
| 27 | SBD Sever - Žitná 825-826 | Rekonstrukce výtahu | IOp | 5.2.b) | 1 800 000 | 720 000 | 5/2010 - 9/2010 |
| 28 | SBD Sever - Žitná 745-746 | Zateplení fasády | IOp | 5.2.b) | 1 100 000 | 440 000 | 6/2009 - 9/2009 |
| 29 | SBD Sever - Žitná 821-822 | Výměna oken ve společ. částech domu | IOp | 5.2.b) | 570 000 | 228 000 | 1/2010-3/2010 |
| 30 | SBD Sever - Žitná 821-822 | Rekonstrukce výtahu | IOp | 5.2.b) | 1 500 000 | 600 000 | 7/2010-1/2010 |
| 31 | SBD Sever - Žitná 823,824 | Výměna oken ve společ. částech domu | IOp | 5.2.b) | 300 000 | 120 000 | 5/2010-7/2010 |
| 32 | SBD Sever - Žitná 823-824 | Rekonstrukce výtahu | IOp | 5.2.b) | 1 500 000 | 600 000 | 7/2009 - 1/2009 |
| 33 | SBD Sever - Žitná 823-824 | Výměna rozvodu TUV, SV, kanalizace | IOp | 5.2.b) | 450 000 | 180 000 | 1/12009 - 4/2010 |
| 34 | SBD Sever - Na Žitkově 807-808 | Výstavba plynové kotelny/náhrada systému CZT | IOp | 5.2.b) | 1 500 000 | 600 000 | 1/2009-10/2009 |
| 35 | spol. vlastníků - U Potučku 620,621 | Svislá hydroizolace vchodu, střecha, výtahy | IOp | 5.2.b) | 2 950 000 | 1 180 000 | 1/12008 - 10/2010 |
| 36 | OSBD Kamenická - Halasova 892 | Rekonstrukce výtahu | IOp | 5.2.b) | 160 000 | 64 000 | 5/2009 - 1/2009 |
| 37 | OSBD Kamenická - Burianova 929 | Rekonstrukce výtahu | IOp | 5.2.b) | 140 000 | 56 000 | 5/2009 - 1/2009 |
| 38 | OSBD Kamenická - Haškova 946 | Rekonstrukce výtahu | IOp | 5.2.b) | 320 000 | 128 000 | 5/2009 - 1/2009 |
| 39 | OSBD Kamenická - Seifertova 900 | Generální oprava balkonů - výměna sestav a zateplení boků balkonů | IOp | 5.2.b) | 3 000 000 | 1 200 000 | 3/2010 - 1/2010 |
| 40 | OSBD Kamenická - Seifertova 901 | Generální oprava balkonů - výměna sestav a zateplení boků balkonů | IOp | 5.2.b) | 3 000 000 | 1 200 000 | 3/2010 - 1/2010 |
| 41 | OSBD Kamenická - Halasova 894 | Zateplení objektu, výměna vchod. dveří a oken ve spol. prostorech | IOp | 5.2.b) | 1 900 000 | 760 000 | 3/2013 - 1/2013 |
| 42 | OSBD Kamenická - Seifertova 900 | Výměna oken ve společných prostorách | IOp | 5.2.b) | 250 000 | 100 000 | 3/2010 - 1/2010 |
| 43 | OSBD Kamenická - Seifertova 901 | Výměna oken ve společných prostorách | IOp | 5.2.b) | 250 000 | 100 000 | 3/2010 - 1/2010 |
| 44 | OSBD Kamenická - Ježkova 912 | Výměna oken za plastová | IOp | 5.2.b) | 1 620 000 | 648 000 | 5/2009 - 12/2009 |
| 45 | OSBD Kamenická - Seifertova 900 | Rekonstrukce balkonů sušáren | IOp | 5.2.b) | 600 000 | 240 000 | 3/2010 - 1/2010 |
| 46 | OSBD Kamenická - Seifertova 901 | Rekonstrukce balkonů sušáren | IOp | 5.2.b) | 600 000 | 240 000 | 3/2010 - 1/2010 |
| 47 | OSBD Kamenická - Ježkova 906 | Rekonstrukce výtahu | IOp | 5.2.b) | 300 000 | 120 000 | 3/2010 - 2011 |
| 48 | OSBD Kamenická - Ježkova 907 | Rekonstrukce výtahu | IOp | 5.2.b) | 300 000 | 120 000 | 3/2010 - 2011 |
| 49 | OSBD Kamenická - Ježkova 908 | Rekonstrukce výtahu | IOp | 5.2.b) | 320 000 | 128 000 | 3/2010 - 2011 |
| 50 | OSBD Kamenická - Ježkova 909 | Rekonstrukce výtahu | IOp | 5.2.b) | 300 000 | 120 000 | 3/2010 - 2011 |
| 51 | OSBD Kamenická - Ježkova 910 | Rekonstrukce výtahu | IOp | 5.2.b) | 320 000 | 128 000 | 3/2010 - 2011 |
| 52 | OSBD Kamenická - Ježkova 911 | Rekonstrukce výtahu | IOp | 5.2.b) | 320 000 | 128 000 | 3/2010 - 2011 |
| 53 | OSBD Kamenická - Ježkova 912 | Rekonstrukce výtahu | IOp | 5.2.b) | 320 000 | 128 000 | 3/2010 - 2011 |

| Poř. | Název žadatele | Název projektu | Operační program | Oblast intervence | Celkové náklady (v Kč) | Dotace (v Kč) | Doba realizace projektu |
|------|---------------------------------|---|------------------|-------------------|------------------------|---------------|-------------------------|
| 54 | OSBD Kamenická - Ježkova 913 | Rekonstrukce výtahu | IOP | 5.2 b) | 320 000 | 128 000 | 3/2010 - 2011 |
| 55 | OSBD Kamenická - Burianova 914 | Rekonstrukce výtahu | IOP | 5.2 b) | 320 000 | 128 000 | 3/2010 - 2011 |
| 56 | OSBD Kamenická - Burianova 915 | Rekonstrukce výtahu | IOP | 5.2 b) | 320 000 | 128 000 | 3/2010 - 2011 |
| 57 | OSBD Kamenická - Burianova 916 | Rekonstrukce výtahu | IOP | 5.2 b) | 320 000 | 128 000 | 3/2010 - 2011 |
| 58 | OSBD Kamenická - Burianova 917 | Rekonstrukce výtahu | IOP | 5.2 b) | 320 000 | 128 000 | 3/2010 - 2011 |
| 59 | OSBD Kamenická - Burianova 918 | Rekonstrukce výtahu | IOP | 5.2 b) | 320 000 | 128 000 | 3/2010 - 2011 |
| 60 | OSBD Kamenická - Seifertova 900 | Rekonstrukce výtahů | IOP | 5.2 b) | 720 000 | 288 000 | 3/2010 - 2011 |
| 61 | OSBD Kamenická - Seifertova 901 | Rekonstrukce výtahů | IOP | 5.2 b) | 720 000 | 288 000 | 3/2010 - 2011 |
| 62 | OSBD Kamenická - Ježkova 912 | Zateplení štitu včetně výměny oken | IOP | 5.2 b) | 480 000 | 192 000 | 3/2013 - 12/2013 |
| 63 | OSBD Kamenická - Ježkova 913 | Zateplení štitu včetně výměny oken | IOP | 5.2 b) | 660 000 | 264 000 | 3/2013 - 12/2013 |
| 64 | LIBET 2000 - Haškova 939/8 | Zateplení vč. fasády a výměny oken, vstupních dveří, oprava střechy a inst.hromosvodu, rekonstr.výtahů, výměna zvonku | IOP | 5.2 b) | 6 450 000 | 2 580 000 | 4/2009 - 6/2011 |
| 65 | LIBET 2000 - Seifertova 903/10 | Zateplení vč. fasády a výměny oken, vstupních dveří, oprava střechy a inst.hromosvodu, rekonstr.výtahů, výměna zvonku | IOP | 5.2 b) | 6 480 000 | 2 592 000 | 4/2009 - 10/2011 |
| 66 | LIBET 2000 - Seifertova 902/12 | Zateplení vč. fasády a výměny oken, vstupních dveří, oprava střechy a inst.hromosvodu, rekonstr.výtahů, výměna zvonku | IOP | 5.2 b) | 6 450 000 | 2 580 000 | 4/2009 - 10/2011 |
| 67 | LIBET 2000 - Dobiášova 885/26 | Zateplení vč. fasády a výměny oken, vstupních dveří, oprava střechy a inst.hromosvodu, rekonstr.výtahů, výměna zvonku | IOP | 5.2 b) | 6 520 000 | 2 608 000 | 4/2009 - 8/2011 |
| 68 | LIBET 2000 - Dobiášova 884/24 | Zateplení vč. fasády a výměny oken, vstupních dveří, oprava střechy a inst.hromosvodu, rekonstr.výtahů, výměna zvonku | IOP | 5.2 b) | 6 480 000 | 2 592 000 | 4/2009 - 8/2011 |
| 69 | LIBET 2000 - Dobiášova 883/22 | Zateplení vč. fasády a výměny oken, vstupních dveří, oprava střechy a inst.hromosvodu, rekonstr.výtahů, výměna zvonku | IOP | 5.2 b) | 6 480 000 | 2 592 000 | 4/2009 - 8/2011 |
| 70 | LIBET 2000 - Dobiášova 863/30 | Zateplení vč. fasády a výměny oken, vstupních dveří, oprava střechy a inst.hromosvodu, rekonstr.výtahů, výměna zvonku | IOP | 5.2 b) | 11 770 000 | 4 708 000 | 4/2009 - 10/2010 |
| 71 | LIBET 2000 - Dobiášova 862/28 | Zateplení vč. fasády a výměny oken, vstupních dveří, oprava střechy a inst.hromosvodu, rekonstr.výtahů, výměna zvonku | IOP | 5.2 b) | 11 670 000 | 4 668 000 | 4/2009 - 10/2010 |
| 72 | LIBET 2000 - Na Žižkově 852/4 | Zateplení vč. fasády a výměny oken, vstupních dveří, oprava střechy a inst.hromosvodu, rekonstr.výtahů, výměna zvonku | IOP | 5.2 b) | 12 040 000 | 4 816 000 | 4/2009 - 11/2010 |
| 73 | LIBET 2000 - Haškova 954/42 | Zateplení vč. fasády a výměny oken, vstupních dveří, oprava střechy a inst.hromosvodu, rekonstr.výtahů, výměna zvonku | IOP | 5.2 b) | 6 380 000 | 2 552 000 | 4/2009 - 6/2011 |
| 74 | SBD PS - Dobiášova 888-889 | Rekonstrukce střešního pláště na bytovém domě | IOP | 5.2 b) | 420 000 | 168 000 | 5/2012-10/2012 |
| 75 | SBD PS - Dobiášova 888-889 | Spárování panelových dílců na bytovém domě | IOP | 5.2 b) | 535 000 | 214 000 | 5/2013-10/2013 |
| 76 | SBD PS - Haškova 977-978 | Spárování panelových dílců na bytovém domě | IOP | 5.2 b) | 218 000 | 87 200 | 5/2010-10/2010 |

| Poř. | Název žadatele | Název projektu | Operační program | Oblast intervence | Celkové náklady (v Kč) | Dotace (v Kč) | Doba realizace projektu |
|------|--------------------------|---|------------------|-------------------|------------------------|--------------------|-------------------------|
| 77 | SBD PS - Haškova 977-978 | Výměna vnitřních rozvodů v bytovém domu | IOP | 5.2 b) | 330 000 | 132 000 | 7/2011-12/2011 |
| 78 | SBD PS - Haškova 977-978 | Rekonstrukce a zateplení ložní bytového domu | IOP | 5.2 b) | 2 142 000 | 856 800 | 5/2009-10/2010 |
| 79 | STATUTÁRNÍ MĚSTO LIBEREC | Regenerace sídliště Rochlice-III. etapa – rondely ve vnitroblocích (bez etapy III/1a) | IOP | 5.2 a) | 65 287 000 | 55 493 950 | 2009-2010 |
| 80 | STATUTÁRNÍ MĚSTO LIBEREC | Regenerace sídliště Rochlice-IV. et. – změny a úpravy ulic Pazdlerkova a Haškova | IOP | 5.2 a) | 39 410 000 | 33 498 500 | 2009-2010 |
| 81 | STATUTÁRNÍ MĚSTO LIBEREC | Regenerace sídliště Rochlice V. et. – úprava pěších komunikací v obytném prostoru | IOP | 5.2 a) | 70 621 000 | 60 027 850 | 2009-2010 |
| 82 | STATUTÁRNÍ MĚSTO LIBEREC | Kamerový monitorovací systém | IOP | 5.2 a) | 7 500 000 | 6 375 000 | 2010-2011 |
| | | Celkem IPRM Rochlice | IOP | | 382 207 500 | 235 151 100 | |
| | | Celkem IOP (zaokrouhleno) | IOP | | 382 208 000 | 235 151 000 | 2009 - 2013 |
| 83 | STATUTÁRNÍ MĚSTO LIBEREC | MŠ Kytička – realizace úspor energie | OPŽP | 3.2 | 13 000 000 | 9 100 000 | 2010-2011 |
| 84 | STATUTÁRNÍ MĚSTO LIBEREC | MŠ Klíček – realizace úspor energie | OPŽP | 3.2 | 7 000 000 | 4 900 000 | 2010-2011 |
| 85 | STATUTÁRNÍ MĚSTO LIBEREC | MŠ KAMARÁD - realizace úspor energie | OPŽP | 3.2 | 8 700 000 | 6 090 000 | 2010 |
| | | Celkem OPŽP (zaokrouhleno) | OPŽP | | 28 700 000 | 20 090 000 | 2009 - 2013 |
| | | Celkem IPRM Rochlice | IOP+OPŽP | | 410 908 000 | 255 241 000 | 2009 - 2013 |

**INTEGROVANÝ
OPERAČNÍ
PROGRAM**



EVROPSKÁ UNIE
EVROPSKÝ FOND PRO REGIONÁLNÍ ROZVOJ
ŠANCE PRO VÁŠ ROZVOJ



[Handwritten signature]

7. 12. 2009



INTEGROVANÝ PLÁN ROZVOJE MĚSTA LIBEREC – REGENERACE SÍDLIŠTĚ ROCHLICE

Objednatel: STATUTÁRNÍ MĚSTO LIBEREC
Zhotovitel: ARR – Agentura regionálního rozvoje, spol. s r.o., Liberec

11. ADMINISTRATIVNÍ ŘÍZENÍ IPRM

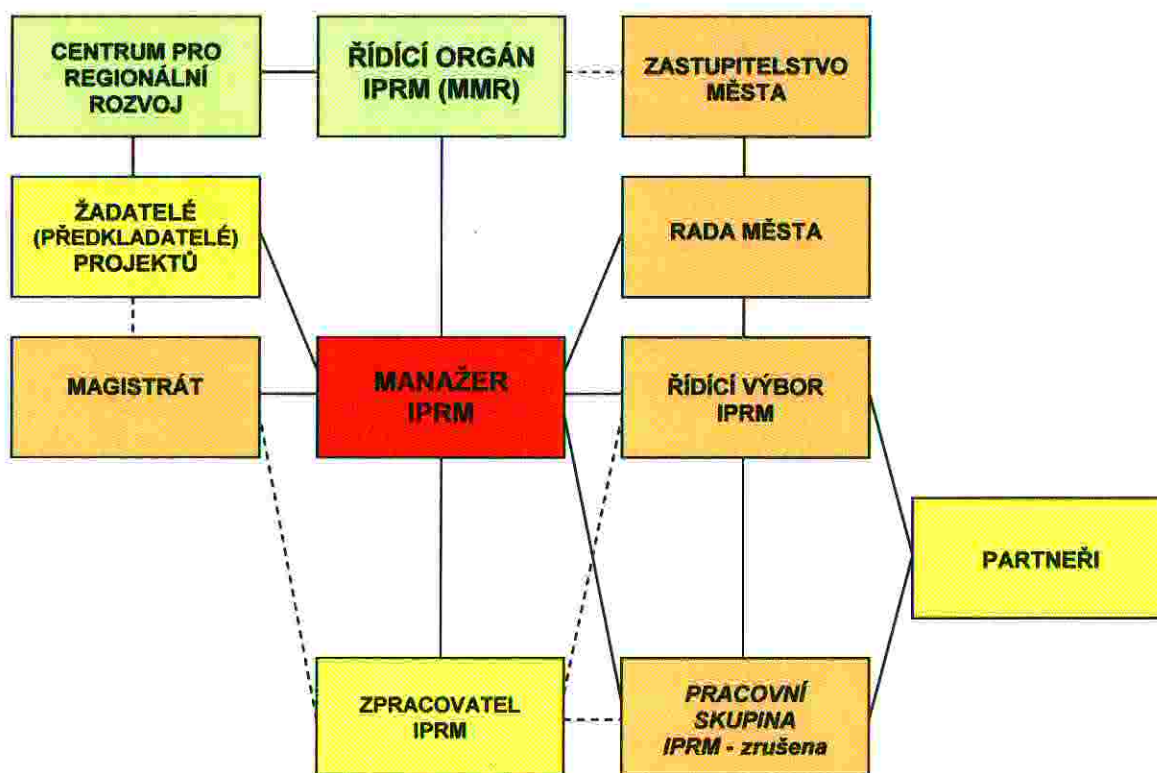
11.1. Řídící struktury IPRM

Odpovědnost za přípravu, zpracování a realizaci IPRM Regenerace sídliště Rochlice nese Statutární město Liberec a jeho orgány, tj. zastupitelstvo města, rada města a příslušné odbory. V rámci procesu přípravy a realizace IPRM byly ustaveny na principu partnerství v souladu s metodickými pokyny Řídícího orgánu IOP a Příručkou pro předkladatele IPRM nové řídicí struktury:

- Řídící výbor IPRM
- Pracovní skupina IPRM (usnesením Řídícího výboru IPRM ze dne 10.8.2009 zrušena)
- Manažer IPRM

Způsob ustavení těchto orgánů, jejich kompetence a odpovědnost v přípravné i realizační fázi, nastavení informačních a komunikačních toků mezi jednotlivými subjekty implementace IPRM, způsob monitorování realizace IPRM a další, jsou popsány dále.

Obr. č.3 Organizační schéma Řídících struktur IPRM



11.1.1. Zastupitelstvo a rada města

Zastupitelstvo či rada města schvalují pouze zásadní dokumenty, které připraví odbory Magistrátu, manažer IPRM, zpracovatel dokumentu IPRM a které projednají nově ustavené orgány (Pracovní skupina a Řídící výbor IPRM). Jedná se zejména o tyto činnosti:

- výběr zóny (území), která je předmětem řešení IPRM (usnesení Zastupitelstva města Liberec č. 14/08 ze dne 31.1.2008),
- ustavení Řídícího výboru IPRM (usnesení Zastupitelstva města Liberec č. 76/08 ze dne 24.4.2008),

- výběr zpracovatele IPRM (ARR-Agentura regionálního rozvoje, spol. s r.o.),
- vyhlášení výzvy pro předkladatele projektových záměrů,
- schválení dokumentu IPRM (včetně vize, globálního cíle, specifických cílů, časového a finančního harmonogramu, projektových záměrů zařazených do IPRM aj.),
- změny v průběhu realizace IPRM,
- schvaluje vyhlášení výzvy pro předkladatele konkrétních individuálních projektů a další kroky podstatné pro realizaci IPRM.

11.1.2. Odbory Magistrátu města

Činnosti Statutárního města Liberec související s organizačním zajištěním procesu zpracování a realizace IPRM byly delegovány na příslušné odbory Magistrátu města, a to **Odbor kancelář primátora** (organizační zajištění přípravy IPRM, včetně výkonu funkce manažera IPRM) a **Odbor rozvojových projektů** (garantuje odbornou úroveň zpracování dokumentu IPRM, poskytuje konzultace a zajišťuje připomínkování dílčích částí dokumentu i odborný servis předkladatelům projektových záměrů i konkrétních doporučených projektů, spolupracuje na aktualizaci IPRM apod.). Od roku 2009 zajišťuje realizaci IPRM nově vzniklý **Odbor koordinace dotací EU**.

Usnesením Rady města Liberec č. 398/09 a usnesením Zastupitelstva města Liberec č.117/09 byly od července 2009 kompetence spojené s administrací a implementací IPRM Liberec - Regenerace sídliště Rochlice přeneseny na **Odbor rozvojových projektů**, který rovněž zajišťuje personální obsazení funkce manažera IPRM.

11.1.3. Řídící výbor IPRM

Ustavení Řídícího výboru (dále jen „ŘV“) IPRM a jmenování (volba) členů byly schváleny usnesením Zastupitelstva města Liberec číslo 76/08 ze dne 24.4.2008 a usnesením 95/08 ze dne 5.6.2008 (dodatečně jmenování dalších členů ŘV). Členové ŘV byli vybráni z řad hlavních partnerů zpracovávaného integrovaného plánu a dalších institucí, které se budou na jeho realizaci přímo nebo nepřímo podílet (kromě SML jsou členy ŘV zástupci podnikatelské i neziskové sféry, vlastníků domů i občanské veřejnosti). Výběr členů ŘV byl dostatečně reprezentativní, odborně kompetentní i kompetentní z hlediska statutárních pozic v orgánech hlavních partnerů i pro fázi implementace integrovaného plánu rozvoje města a svým složením odpovídá strategickým záměrům zabezpečení realizace rozvoje zóny Rochlice.

Řídící výbor pracuje a jedná podle schváleného jednacího řádu. Jeho kompetence jsou dány platnými metodickými pokyny k přípravě a realizaci IPRM, respektive vyplývají z usnesení volených orgánů Statutárního města Liberec. ŘV je odpovědný za řízení, přípravu a realizaci IPRM, jeho monitoring a hodnocení a za rozhodnutí o projektech, které budou v rámci IPRM předloženy k financování.

Hlavní úkoly Řídícího výboru IPRM vyplývají ze schváleného statutu.

Řídící výbor IPRM:

- zřizuje pracovní skupiny podle zaměření Integrovaného plánu rozvoje města Liberec a jmenuje členy pracovních skupin,
- řídí a koordinuje přípravu Integrovaného plánu rozvoje města Liberec,
- konzultuje své kroky s externím poradcem (zpracovatelem IPRM, odborníkem na příslušnou oblast IPRM),
- prostřednictvím manažera IPRM, který je současně tajemníkem ŘV i PS, předkládá materiály do orgánů města,
- v rámci procesu přípravy a schvalování IPRM předkládá Řídícímu orgánu IOP všechny požadované podklady,
- projednává IPRM před jeho předložením orgánům města ke schválení,
- projednává výběr dílčích projektů k realizaci v rámci IPRM a zajišťuje jejich projednání v orgánech města,
- projednává a schvaluje postupy a změny realizace IPRM,
- projednává monitorovací zprávy za IPRM a zajišťuje jejich projednání v orgánech města,
- při své činnosti postupuje v souladu se závazným metodickým pokynem pro přípravu IPRM.

V čele Řídícího výboru IPRM stojí předseda a místopředseda, kteří byli jmenováni (zvoleni) na ustavující schůzi ŘV dne 21.5.2008. Předsedou ŘV se na základě hlasování členů ŘV stal Ing. Ivo Palouš, náměstek primátora pro rozvoj a územní plánování. Místopředsedkyní ŘV byla zvolena paní Naděžda Jozífková, náměstkyně primátora pro sociální věci.

Na základě usnesení zastupitelstva města Liberec č.117/09 byly provedeny změny ve složení ŘV IPRM: Mgr. Ivo Svatoš, ředitel ZŠ Dobiášova, na vlastní žádost odstoupil z postu člena ŘV a byl nahrazen Ing. Františkem Hrušou, náměstkem primátora. Dále se ve složení ŘV promítla změna manažera IPRM (Bc. Jiřího Pilného nahradil Ing. Martin Čech).

Na základě usnesení rady města Liberec č. 438/09 byly jmenováni do ŘV zástupci Stavebního bytového družstva SEVER a Stavebního bytového družstva Pozemní stavby Liberec.

Tab. č.12: Složení Řídicího výboru IPRM – od 25.6.2009 (schváleno usnesením zastupitelstva č.117/09)

| | Jméno | Partnerská organizace | Funkce v organizaci | Právo hlasování |
|----|--|---|---|-----------------|
| 1 | Ing. František Hruša - předseda ŘV od 10.8.09 | Statutární město Liberec | náměstek primátora pro rozvoj a územní plánování | ano |
| 2 | Naděžda Jozífková - místopředsedkyně ŘV | Statutární město Liberec | náměstkyně primátora pro sociální věci | ano |
| 3 | Ing. Ivo Palouš - předseda ŘV do 10.8.09 | Statutární město Liberec | člen zastupitelstva města | ano |
| 4 | RNDr. Vít Příkaský | Liberecký kraj | radní pověřený vedením resortu regionálního rozvoje | ano |
| 5 | Miroslav Matějka | Bytová družstva a společenství vlastníků | předseda OSBD (Kamenická) | ano |
| 6 | Ing. Martin Procházka | Okresní hospodářská komora | ředitel Okresní hospodářské komory | ano |
| 7 | Oldřich Jeníček (Ing. Vít Hovorka) | Osadní výbor Rochlice | předseda Osadního výboru (zástupce – náhradník) | ano |
| 8 | MUDr. Kateřina Absolonová | Statutární město Liberec | člen zastupitelstva města | ano |
| 9 | Ing. Jaroslav Morávek | Statutární město Liberec | člen zastupitelstva města | ano |
| 10 | Ing. Petr Šourek | Statutární město Liberec | člen zastupitelstva města | ano |
| 11 | Bc. Petr Černý | Stavební bytové družstvo SEVER | ředitel | ano |
| 12 | Jan Kousal | Stavební bytové družstvo Pozemní stavby Liberec | technický správce domů | ano |
| 13 | JUDr. Antonín Krejčí | Ministerstvo pro místní rozvoj | zástupce regionálního pracoviště MMR | ne |
| 14 | Ing. Martin Čech - tajemník ŘV | Statutární město Liberec | odbor rozvojových projektů - manažer IPRM | ne |

Pramen: Statutární město Liberec

Výbor je usnášeníschopný, je-li přítomna nadpoloviční většina členů s hlasovacím právem. Usnesení je považováno za schválené, v případě, že pro něj hlasovala nadpoloviční většina přítomných členů Výboru s hlasovacím právem (v případě rovnosti hlasů platí hlas předsedy Výboru za dva hlasy).

V průběhu přípravné fáze se uskutečnila tři zasedání Řídicího výboru a jedno jednání per rollam. Jednání ŘV IPRM jsou blíže popsána v kapitole 12 – Zapojení partnerů.

11.1.4. Pracovní skupina IPRM

Na základě schváleného statutu a s ohledem na nutnost odborného posouzení a připomínkování procesu přípravy IPRM (následně i jeho realizace) rozhodl Řídicí výbor IPRM na svém řádném zasedání dne 8.9.2008 o ustavení Pracovní skupiny (PS) IPRM Regenerace sídliště Rochlice a jmenování jejich členů na návrh ŘV ze zástupců zainteresovaných institucí, odborně i laické veřejnosti na principu partnerství. Řídicí výbor ve spolupráci s manažerem IPRM koordinuje činnost PS a posuzuje dosažené výsledky práce.

Pracovní skupina IPRM projednává jednotlivé kapitoly dokumentu IPRM, předložené zpracovatelem IPRM, dle závazné osnovy uvedené v Příručce pro předkladatele IPRM v IOP (sociálně-ekonomická analýza, SWOT analýza, základní vize, globální cíl, specifické cíle IPRM, indikátory, hodnocení dílčích projektových záměrů k zařazení do IPRM apod.). Pracovní skupina projednává podklady pro rozhodnutí ŘV a orgánů samosprávy (rada, zastupitelstvo města); její výstupy mají poradní (doporučující) charakter. Metodickou a odbornou podporu poskytuje Pracovní skupině především jmenovaný manažer IPRM, s nímž členové PS úzce spolupracují.

Tab. č. 13: Složení Pracovní skupiny IPRM

| | Jméno | Partnerská organizace | Funkce v organizaci |
|----|--|---|--|
| 1 | Ing. Jaromíra Čechová | Centrum zdravotní a sociální péče Liberec | ředitelka |
| 2 | Mgr. Michael Otta | Liberecký kraj / Krajský úřad LK | vedoucí odboru (ORREP) |
| 3 | Aleš Šámal – předseda PS | OSBD Kamenická | |
| 4 | Petr Černý – místopředseda PS | SBD Sever Liberec | předseda představenstva |
| 5 | Jan Kousal | SBD PS Liberec | odborný pracovník |
| 6 | Jana Pospíšilová | Okresní hospodářská komora | odborný pracovník |
| 7 | Marie Mauricová (Zuzana Jiřiková – náhradník) | Základní škola Dobiášova | |
| 8 | Ing. Lucie Sládková | Magistrát města Liberec | odborný pracovník - správa zeleně |
| 9 | Bc. Simona Oravcová | Komunitní středisko KONTAKT, p. o. | odborný pracovník |
| 10 | Ing. Vít Hovorka | Osadní výbor Rochlice | zástupce předsedy |
| 11 | Bc. Jiří Pilný - tajemník PS | Magistrát města Liberec | Odbor kancelář primátora - manažer IPRM |

Pramen: Statutární město Liberec

V průběhu přípravné fáze se uskutečnila tři zasedání Pracovní skupiny a jedno jednání per rollam (resp. konzultace a připomínkování materiálů elektronickou poštou). Tato jednání jsou blíže popsána v kapitole 12 – Zapojení partnerů.

Pracovní skupina IPRM byla usnesením Řídicího výboru IPRM ze dne 10.8.2009 zrušena.

11.1.5. Manažer IPRM

Manažerem IPRM byl jmenován usnesením Rady města Liberec č. 606/07 ze dne 20. listopadu.2007 Bc. Jiří Pilný, pracovník Odboru kancelář primátora. Manažer IPRM poskytuje metodickou a administrativní podporu pro činnost a dle potřeby zprostředkovává komunikaci s volenými orgány Statutárního města Liberec, kterým předkládá dokumenty k projednání, pro informaci a ke schválení. Manažer IPRM je v rámci svých kompetencí kontaktní osobou pro komunikaci s Ministerstvem pro místní rozvoj (řídícím orgánem IOP) a s řídicími orgány dalších operačních programů a zajišťuje přenos informací a úkolů souvisejících s IPRM, za jehož přípravu, zpracování a realizaci je odpovědný. Manažer IPRM zajišťuje v rámci svých pracovních povinností dodržování principů partnerství a monitoruje kvalitu spolupráce mezi partnery, dále spolupracuje s externím zpracovatelem IPRM a informuje veřejnost o procesu tvorby a realizace IPRM. Manažer IPRM je odpovědný ŘV a voleným orgánům Statutárního města Liberec a ve funkci tajemníka ŘV a PS odpovídá mimo jiné za předložení relevantních podkladů k jednání těchto orgánů.

V realizační fázi IPRM manažer zajišťuje:

- sledování plnění harmonogramů, rozpočtu projektů a monitorovacích indikátorů,
- aktualizaci IPRM,
- monitoring a reporting IPRM,
- předkládání materiálů, týkajících se IPRM, do zastupitelstva a rady města.

Manažer IPRM rovněž zodpovídá za komunikaci navenek a zajištění dostatečné informovanosti odborné i laické veřejnosti. K tomu využívá všech dostupných možností (úřední deska, web SML, Zpravodaj liberecké radnice, tištěná periodika, zpravodajské servery aj.).

Na základě usnesení Zastupitelstva města Liberec č.117/09 ze dne 25.6.2009 byla provedena změna ve funkci manažera IPRM. Odvolaného Bc. Jiřího Pilného nahradil Ing. Martin Čech z odboru rozvojových projektů.

11.1.6. Řídící orgán IOP

Řídící orgán IOP (ŘO IOP) je vládou pověřený subjekt zodpovědný za řízení a provádění Integrovaného operačního programu v souladu s předpisy EU a národními normami. Řídícím orgánem IOP je na základě usnesení vlády č.175/2006 **Ministerstvo pro místní rozvoj**. Ve vztahu k oblasti intervence 5.2. IOP a procesu přípravy IPRM vydává ŘO metodické pokyny, příručky pro předkladatele IPRM, pro žadatele a příjemce, organizuje semináře, poskytuje konzultace a prostřednictvím svých regionálních pracovišť přijímá zpracované projektové žádosti a dokumenty IPRM jednotlivých měst.

Ve fázi realizace IPRM (po schválení IPRM a podpisu Dohody o zabezpečení realizace IPRM s městem) komunikuje Řídící orgán s jednotlivými žadateli (předkladateli projektů) i prostřednictvím regionálních pracovišť (poboček) státní příspěvkové organizace **Centrum pro regionální rozvoj ČR**.

11.2. Implementace IPRM

11.2.1. Komunikační strategie IPRM

Základním principem v rámci procesu přípravy a realizace IPRM je princip rovnosti šancí všech dotčených subjektů a transparentnosti rozhodovacích procesů. Hlavním faktorem, který garantuje naplnění tohoto principu, je otevřená komunikace mezi jednotlivými partnery prostřednictvím dostupných prostředků.

Způsob komunikace s Řídícím orgánem IOP, tedy MMR, vychází z metodických pokynů ke zpracování IPRM. Základní informace jsou poskytovány ze strany ŘO formou vydání Příručky pro předkladatele IPRM v IOP, Příručky pro žadatele a příjemce (pro oblast intervence 5.2.), dále v rámci výzvy k předkládání IPRM, prostřednictvím školení a seminářů, konzultací (osobních či formou listinné či elektronické komunikace), účasti zástupce MMR v Řídícím výboru IPRM (člen bez hlasovacího práva) apod.

Komunikace s dotčenými subjekty je a bude nadále zajišťována přímým zapojením do činnosti Řídícího výboru IPRM a Pracovní skupiny včetně spolupráce při řešení konkrétních koncepčních a strategických záměrů souvisejících s aktualizací obsahu IPRM, spoluprací při výběru a posuzování projektových záměrů a dílčích projektů před jejich předložením ke schválení, spoluprací při jednáních s Řídícím orgánem IOP, popř. dalších operačních programů, spoluprací při prezentaci záměrů IPRM odborné i laické veřejnosti aj. Pokud by došlo k případnému střetu zájmů (např. při hodnocení projektů předkládaných partnery), musí člen Pracovní skupiny či Řídícího výboru dle schváleného statutu na předpokládaný konflikt upozornit a vyzvat PS či RV k posouzení účasti na hlasování.

Komunikace ve fázi přípravy a zpracování IPRM byla zajištěna formou několika jednání Řídícího výboru a Pracovní skupiny, včetně možnosti projednání a připomínkování dílčích výstupů zpracovávaného IPRM, hodnocení předložených projektových záměrů a dalších podkladů.

Komunikace s veřejností je a nadále bude zajišťována zejména prostřednictvím existující webové stránky IPRM a informací v lokálních sdělovacích prostředcích a tisku.

Způsoby komunikace:

- **internetová prezentace (web IPRM)** – základní komunikační kanál – odkaz v rámci www portálu Liberec: <http://www.liberec.cz> - webová stránka slouží k poskytování obecných informací a zejména aktualit, dále pak ke stažení dokumentů, formulářů apod.,
- **přímá komunikace** – komunikace prostřednictvím e-mailu a telefonu, zejména při zodpovídání dotazů a komunikaci s předkladateli projektů, osobní konzultace,
- **měsíčník Zpravodaj liberecké radnice** – využitelný zejména pro obecné informace o IPRM a postupu realizace, zejména v případě konkrétních projektů a také pro informování zainteresované veřejnosti o semináři k IPRM, veřejném projednávání apod.,
- **regionální tisk** – využitelné zejména pro komunikaci v souvislosti s výzvou k předkládání žádostí a následnou prezentaci postupu realizace projektů v rámci IPRM,
- **semináře pro veřejnost**, zejména pro **předkladatele projektových záměrů** – zaměření primárně na prezentaci výzvy k předkládání projektových záměrů (jednání proběhlo 17.9.2008) a následně přípravu konkrétních projektů, **veřejné projednání IPRM** a **semináře pro předkladatele projektů ve fázi realizace IPRM**
- **přímá komunikace s veřejností a její zapojení** – zajištěné veřejné projednávání IPRM
- **projednávání IPRM** a jeho částí **na zasedání zastupitelstva a rady města**

- **neformální komunikační kanály** – využití kontaktů a komunikačních kanálů jednotlivých partnerů města v rámci IPRM a dalších zainteresovaných subjektů.

Rozvíjení již existujícího partnerství bude i v realizační fázi IPRM probíhat prostřednictvím moderních komunikačních prostředků, stejně jako v období zpracovávání integrovaného plánu, bude respektovat moderní zásady partnerství a umožní přístup odborné i laické veřejnosti k realizaci IPRM.

11.2.2. Sběr projektových záměrů k zařazení do IPRM

V souladu s metodickými pokyny pro přípravu IPRM z IOP vyhlásilo Statutární město Liberec „**Výzvu k předkládání projektových záměrů k zařazení do Integrovaného plánu rozvoje města – Regenerace sídliště Rochlice**“ (text Výzvy – viz příloha). Výzva byla zveřejněna v období **od 6. do 20. října 2008** na úřední desce a webových stránkách Statutárního města Liberec.

Před zveřejněním Výzvy byl **17. září 2008** uspořádán **seminář (pracovní jednání) pro potenciální předkladatele projektových záměrů** do oblasti intervence 5.2. Integrovaného operačního programu, na něž byli jmenovitě pozváni především zástupci vlastníků bytových domů ve vymezené zóně (byla oslovena bytová družstva i jednotlivé domovní samosprávy, zástupci společenství vlastníků a další subjekty).

Přestože byla výzva přednostně orientována na oblast intervence 5.2. IOP, byly prostřednictvím webu osloveny i další subjekty, které měly možnost na základě integrovaného přístupu podávat projektové záměry orientované do jiných oblastí intervence či jiných operačních programů (tzv. „projekty pod čarou“).

Po ukončení sběru jednotlivých projektových záměrů byl vytvořen seznam projektů, který byl hodnocen z hlediska formálního naplnění podmínek vyhlášené výzvy a následně předložen k posouzení Pracovní skupině IPRM (na jednání dne 10.11.2008).

Zásady hodnocení projektových záměrů:

- projektovým záměrem je každý potenciální (budoucí) dílčí projekt, jehož zaměření a obsah je v souladu se strategií IPRM,
- projektové záměry jsou posuzovány transparentně a nediskriminačně,
- zařazení projektových námětů do IPRM (popř. určení pořadí) doporučuje Pracovní skupina IPRM, doporučuje Řídící výbor a schvaluje rada a zastupitelstvo města jako součást IPRM,
- při posuzování jednotlivých projektových záměrů a při rozhodování o vhodnosti jejich zařazení do IPRM respektuje Pracovní skupina a Řídící výbor skutečnost, že projekty financované z jiných operačních programů (ROP, TOP) nejsou operativní součástí IPRM (financování, rozpočtování, harmonogram realizace, rozhodování o přidělení dotační podpory, atd.), jsou uváděny do seznamu projektů „pod čarou“ s cílem prokázat integritu se zaměřením strategického rámce tématické oblasti IPRM.

Projektové náměty, které svým zaměřením vyhověly nastaveným pravidlům, byly zařazeny do **indikativního seznamu projektů doporučených k zařazení do IPRM** (viz tabulka v příloze). Projektové záměry, kde se vyskytly nejasnosti z hlediska způsobilých výdajů (zejména se jednalo o zařazení mezi investice či opravy, popř. zda technická infrastruktura je součástí bytového domu či má být realizována vně objektu), byly konzultovány s Řídícím orgánem IOP. Definitivní zařazení projektových záměrů (indikativní seznam projektů) do IPRM schválil Řídící výbor IPRM, rada a zastupitelstvo města. Takto vytvořený seznam projektů tvoří podklad k nastavení aktivit IPRM a indikátorů, kterých je možno prostřednictvím realizace IPRM dosáhnout.

11.2.3. Předkládání individuálních projektů IPRM městu a CRR

V případě, že bude IPRM Regenerace sídliště Rochlice Řídícím orgánem doporučen k realizaci, oznámí město tuto skutečnost individuálně všem, jejichž projektové záměry byly zařazeny do indikativního seznamu projektů v rámci IPRM a dále na úřední desce a webových stránkách SML. V souladu s vyhlášením kontinuální výzvy Řídícího orgánu IOP na předkládání projektů (viz níže) vyhlásí město **výzvy na předkládání individuálních projektů**; společně s Příručkou pro žadatele a příjemce (vydanou ŘO) zveřejní specifické požadavky pro vybranou zónu IPRM (sídliště Rochlice).

Žadatel vyplní žádost v BENEFIT7, po finálním uložení ji vytiskne, přiloží přílohy požadované ve výzvě a v jednom vyhotovení předloží městu. Žádost musí být podepsaná statutárním zástupcem žadatele.

Město následně vyhodnotí kvalitu projektů a provede transparentním a nediskriminačním způsobem jejich výběr. (Způsob výběru projektů je popsán v kapitole 14). Přitom bude město dbát na efektivní čerpání SF, na

veřejný zájem, na dosažení synergického efektu a bude bránit neoprávněným ziskům. Všem schváleným projektům město vystaví potvrzení, že předkládaný projekt je součástí schváleného IPRM a že je v souladu s jeho cíli a prioritami a seznam schválených projektů město poskytne Řídicímu orgánu IOP. Řídicí orgán schválí seznam s vyznačením projektů určených k podpoře a pořadí projektů náhradních.

V souladu s příručkou pro žadatele a příjemce budou jednotliví žadatelé předkládat individuální projekty se všemi potřebnými náležitostmi na příslušnou pobočku **Centra pro regionální rozvoj (CRR)**.

Město vystaví žadatelům potvrzení souladu s IPRM a vyzve je k předávání schválených projektů v oblasti intervence 5.2 IOP (s formulářem BENEFIT7 včetně všech povinných příloh) počínaje stanoveným termínem na Centrum pro regionální rozvoj (CRR).

Kontinuální výzvu pro předkládání žádostí o poskytnutí dotace vyhláší Řídicí orgán IOP.

Projektové žádosti je možné předkládat průběžně do vyčerpání finanční částky. O případném ukončení výzvy budou žadatelé informováni 20 pracovních dní před termínem ukončení výzvy na uvedených internetových stránkách.

Vyhlášení, příp. ukončení, výzvy, bude zveřejněno:

- v tisku,
- na internetových stránkách Ministerstva pro místní rozvoj ČR, www.mmr.cz,
- na stránkách <http://www.strukturalni-fondy.cz/iop/vyzvy>,
- na internetových stránkách Centra pro regionální rozvoj ČR, www.crr.cz,
- na stránkách měst realizujících IPRM.

V textu výzvy budou zveřejněny zejména informace o názvu programu, názvu oblasti intervence a prioritní ose, podporovaných aktivitách, pro které je výzva vyhlášena, oprávněných žadatelích, místu, kam je možné podat žádost, kritériích pro poskytnutí dotace, odkazech na podrobnější informace a o finanční alokaci, která je k dispozici.

Informace žadatelům poskytne Statutární město Liberec (zejména manažer IPRM), dále **Ministerstvo pro místní rozvoj ČR** (odbor řízení operačních programů, místně příslušné regionální pracoviště pro NUTS II – Severovýchod a odbor podpory bydlení) a **Centrum pro regionální rozvoj ČR** – hlavní kancelář a regionální pobočka pro NUTS II – Severovýchod v Hradci Králové, resp. jeho odloučené pracoviště v Liberci).

Pobočka pro NUTS II Severovýchod - pracoviště Liberec

Vedoucí: Ing. Leoš Macura

tř. Milady Horákové 185/66, 460 06 Liberec

Tel.: 482 736 343

Fax: 482 736 305

E-mail: severovychod@crr.cz, charuzova@crr.cz, modrak@crr.cz

Způsob **administrace projektů** na CRR a harmonogram jednotlivých kroků je podrobně popsán v Příručce pro žadatele a příjemce, kterou vydal ŘO IOP. Schválení jednotlivých projektů ŘO IOP se předpokládá do 27 pracovních dnů a vydání Rozhodnutí o poskytnutí dotace nejdéle do 65 pracovních dnů od data předložení projektu na CRR.

11.2.4. Monitoring IPRM

Monitorování realizace IPRM provádí Statutární město Liberec. O průběhu činností informuje město Řídicí orgán IOP formou Roční monitorovací zprávy o postupu realizace IPRM (Roční monitorovací zpráva), kterou projednává a schvaluje rada nebo zastupitelstvo města. Manažer IPRM předkládá Roční monitorovací zprávu na regionální pracoviště MMR. Město projekty monitoruje zejména s ohledem na dodržení finančních rámců a podílů EU – státní rozpočet – zdroje města – soukromé zdroje, pravidla N+3 (resp. N+2) a na věcné plnění monitorovacích indikátorů.

Manažer IPRM zpracovává k 31.12. běžného roku **Roční monitorovací zprávu** a do 31.3. následujícího roku ji předkládá na regionální pracoviště MMR. Manažer využívá výstupních sestav z MSC2007, které mu budou zasílány elektronickou poštou, a zpráv jednotlivých příjemců. Při zpracování Roční monitorovací zprávy manažer IPRM spolupracuje se všemi subjekty řídicí struktury IPRM (Řídicí výbor IPRM, Pracovní skupina IPRM) a s příjemci. Součástí Roční monitorovací zprávy je přehled schválených a realizovaných projektů v členění podle oblastí intervence 5.2 a), 5.2 b) IOP, (popř. ostatní intervence IOP) a jiné OP. V Ročních

monitorovacích zprávách se sleduje především plnění finančního plánu, časového harmonogramu a plnění monitorovacích indikátorů. Zpráva obsahuje rovněž hodnocení celkového dopadu IPRM na rozvoj města.

ŘO IOP prověří, zda Roční monitorovací zpráva obsahuje všechny požadované údaje. Pokud tomu tak není, vyzve manažera IPRM k jejich doplnění. Pokud nejsou údaje ve stanoveném termínu doplněny, postupuje se podle podmínek Dohody o zabezpečení realizace IPRM, kterou uzavírá město s MMR po schválení IPRM Řídicím orgánem IOP a ministrem pro místní rozvoj. V případě potřeby může ŘO IOP vyžádat od města zpracování ad-hoc zprávy o postupu realizace IPRM. Manažer IPRM je povinen dodat tuto zprávu písemně do 30 pracovních dnů od obdržení výzvy.

Do tří měsíců od ukončení realizace IPRM předkládá manažer IPRM **Závěrečnou zprávu o realizaci IPRM**.

Zodpovědnost za přípravu monitorovacích zpráv nese manažer IPRM. Zprávy projednává a schvaluje Řídicí výbor IPRM.

Kontroly projektů a změny v individuálních projektech

Projekty IPRM jsou realizovány a kontrolovány standardním způsobem podle podmínek IOP. Jakékoliv změny v projektu realizovaném v IPRM v IOP musí příjemce oznámit neprodleně písemnou formou CRR a manažerovi IPRM. Město uloží do smlouvy při zařazování dílčího projektu do IPRM podmínku odevzdání závěrečné zprávy a oznamování změn v realizaci projektu z důvodu nesplnění časového a finančního harmonogramu. O nepodstatných změnách v projektu rozhoduje CRR, o podstatných změnách ŘO IOP. Všechny změny musí být oznámeny včas před jejich provedením. Manažer vyhodnotí, zda jde o změnu, která může mít vliv na celkovou realizaci IPRM vzhledem k dodržení naplnění cílů stanovených v IPRM. V případě, že změna má podstatný vliv na IPRM, je možné povolit změnu v dílčím projektu až po zpracování změny do IPRM. V tomto případě manažer oznámí změnu ŘO prostřednictvím Formuláře Oznámení o změně IPRM.

Individuální projekty jsou realizovány a monitorovány standardním způsobem a řídí se postupy uvedenými v Příručce pro žadatele a příjemce pro oblast intervence 5.2.

Změny IPRM

Změny v IPRM oznamuje manažer IPRM prostřednictvím Roční zprávy o postupu realizace IPRM nebo pomocí formuláře Oznámení o změně IPRM. Nepodstatné změny nevyžadují uzavření dodatku k dohodě; k provedení těchto změn stačí souhlas ŘO IOP. Podstatné změny v IPRM vyžadují dodatek k dohodě. Jedná se zejména o:

- změny cílů IPRM,
- změny monitorovacích indikátorů,
- přesun prostředků v rozpočtu mezi opatřeními,
- změny alokace na opatření nebo rok o více než 15 % z původní výše,
- změnu doby realizace IPRM a jednotlivých opatření.

Nepodstatné změny musí město popsat a sdělit ŘO IOP v nejbližší Roční zprávě o postupu realizace IPRM nebo prostřednictvím formuláře Oznámení o změně IPRM kdykoliv v průběhu realizace IPRM. Pokud změna vyžaduje vypracování dodatku k dohodě, je změnu možné realizovat až po podpisu dodatku oběma stranami. Pokud změna nevyžaduje vypracování dodatku k dohodě, je změnu možné realizovat bezprostředně po jejím schválení ŘO IOP. Na základě Oznámení o změně IPRM rozhodne ŘO IOP, zda se jedná o změnu, která vyžaduje vypracování dodatku k dohodě, a zašle tuto informaci do 10 pracovních dnů manažerovi IPRM.

14. ZPŮSOB VÝBĚRU PROJEKTŮ

Základními principy výběru projektových záměrů k zařazení do IPRM a následně i konkrétních individuálních projektů jsou transparentnost a rovnost šancí všech subjektů při respektování pravidel národního a komunitárního práva. Pravidla pro výběr projektů budou nastavena tak, aby došlo k efektivnímu čerpání prostředků ERDF při dosažení synergického efektu.

14.1. Výběr projektových záměrů k zařazení do IPRM

Sběr projektových záměrů k zařazení do indikativního seznamu projektů IPRM byl podrobně popsán v kapitole 11.2.2. Město uspořádalo **17. září 2008 seminář pro potenciální předkladatele projektových záměrů** do oblasti intervence 5.2. IOP. Cílovou skupinou byli zejména zástupci vlastníků bytových jednotek ve

vymezené zóně. Účastníci semináře byli seznámeni s cíli a prioritami IPRM z IOP, zaměřením aktivit a se způsobilými výdaji z oblastí intervence 5.2 a) a 5.2 b).

Následně vypsalo Statutární město Liberec „**Výzvu k předkládání projektových záměrů k zařazení do Integrovaného plánu rozvoje města – Regenerace sídliště Rochlice**“ (text Výzvy – viz příloha). Výzva byla zveřejněna v období **od 6. do 20. října 2008** na úřední desce a webových stránkách Statutárního města Liberec.

Po ukončení sběru jednotlivých projektových záměrů byl vytvořen seznam projektů, který byl hodnocen z hlediska formálního naplnění podmínek vyhlášené výzvy. Tento seznam posoudila na jednání dne 10.11.2008 Pracovní skupina IPRM. Do seznamu byly zařazeny všechny projekty, které splnily podmínky a kritéria výzvy. Sporné případy byly konzultovány prostřednictvím osobního jednání (29. října 2008), telefonu a elektronické pošty s Řídicím orgánem IOP, tj. Ministerstvem pro místní rozvoj. Seznam těchto projektů je uveden v tabulkové příloze, jednotlivé projektové listy tvoří v souladu s metodickými pokyny pro zpracovatele IPRM samostatnou přílohu. Projekty jsou rozděleny do 2 kategorií podle časové naléhavosti realizace. První kategorií tvoří projekty s předpokládaným obdobím realizace v letech 2009 až 2010, druhou kategorií projekty ostatní.

Definitivní zařazení projektových záměrů do IPRM schválily Pracovní skupina, Řídicí výbor IPRM, Rada a Zastupitelstvo města Liberec.

Na základě integrovaného přístupu mohou zainteresované subjekty průběžně podávat projektové záměry orientované rovněž do jiných oblastí intervence či jiných operačních programů (tzv. „projekty pod čarou“). Takovéto projekty jsou následně posouzeny schvalovacím procesem a orgány města rozhodnou o jejich zapojení v rámci IPRM.

14.2. Výběr individuálních projektů IPRM

Druhá fáze IPRM, tj. výběr individuálních projektů, závisí na výsledku schvalovacího procesu IPRM Řídicím orgánem IOP, tj. od doporučení IPRM Regenerace sídliště Rochlice výběrovou komisí a schválení ministrem pro místní rozvoj. Způsob vyhlášení **výzvy na předkládání individuálních projektů** a postup města při výběru projektů je popsán v kapitole 11.2.3. Podrobné podmínky pro žadatele (předkladatele projektů) budou zveřejněny v textu Výzvy. Její vyhlášení se předpokládá po podpisu Dohody o zabezpečení realizace IPRM. Současně s textem Výzvy bude k dispozici na webových stránkách také Příručka pro žadatele a příjemce pro oblast intervence 5.2. IOP (Zlepšení prostředí v problémových sídlištích), doplněná specifickými podmínkami pro žadatele ze strany Statutárního města Liberec. Součástí těchto podmínek bude i zveřejnění kritérií pro hodnocení kvality projektů, které bude vycházet z doporučených kritérií dle Příručky.

Tab. č.14: Doporučená obecná kritéria hodnocení (bude upraveno jako příloha textu Výzvy na předkládání individuálních projektů)

| <i>Kritéria hodnocení projektů a jejich specifikace</i> | <i>% z možného počtu bodů</i> |
|---|-------------------------------|
| 1. Hodnocení schopnosti a zkušenosti žadatele | max. 10 |
| <ul style="list-style-type: none"> ▪ <i>Žadatel má zkušenosti s řízením a realizací obdobných projektů</i> ▪ <i>Finanční hodnocení žadatele (bude-li potřeba)</i> | |
| 2. Potřeba, relevance projektu | max. 30 |
| <ul style="list-style-type: none"> ▪ <i>Realizace projektu je v souladu s cíli IPRM</i> ▪ <i>Projekt naplňuje princip partnerství při jeho přípravě a realizaci.</i> ▪ <i>Vazba projektu na jiné aktivity, projekty (synergický efekt)</i> | |
| 3. Kvalita projektu | max. 50 |
| <ul style="list-style-type: none"> ▪ <i>Kritéria budou stanovena dle kvantifikovaných cílů dané oblasti intervence (u aktivity 5.2 b) budou mj. reflektovat míru naplnění stanovených indikátorů, tj. počtu regenerovaných bytů a % úspor spotřeby energie bytových domů)</i> ▪ <i>Posouzení kvalitativního přínosu projektu ve srovnání se současnou situací</i> ▪ <i>Přípravenost projektu k realizaci (stavební povolení, energetický audit apod.)</i> ▪ <i>Analýza a řízení rizik</i> ▪ <i>Udržitelnost projektu po skončení podpory (způsob garantování)</i> ▪ <i>Reálnost rozpočtu projektu (dle zkušeností s realizací obdobných projektů)</i> | |
| 4. Horizontální kritéria | max. 10 |

| | |
|--|-----------------|
| <ul style="list-style-type: none"> ▪ Realizace projektu přispěje k naplnění principu rovných příležitostí (potírání diskriminace na základě pohlaví, rasy, etnického původu, víry, zdravotního postižení, věku, sexuální orientace). ▪ Realizace projektu přispěje k naplnění principu udržitelného rozvoje a ochrany životního prostředí. | |
| Celkem | max. 100 |

Tab. č.14: - upravená dle textu Výzvy na předkládání individuálních projektů)

| Kritéria hodnocení projektů a jejich specifikace | Bodové hodnocení | Odkaz na Žádost (Ž), Přílohu (P) |
|--|-----------------------|----------------------------------|
| 1. Hodnocení žadatele | max. 30 bodů | |
| <ul style="list-style-type: none"> ▪ Žadatel má zkušenosti s řízením a realizací obdobných projektů (reference) | Ano - 10 b, Ne - 0 b | Ž |
| <ul style="list-style-type: none"> ▪ Finanční hodnocení žadatele (doložení čestného prohlášení o schopnosti spolufinancování projektu) | Ano - 10 b, Ne - 0 b | P |
| <ul style="list-style-type: none"> ▪ Žadatel předložil projektový záměr v rámci výzvy Města na předkládání projektových záměrů IPRM pro oblast intervence 5.2 b) v říjnu 2008 | Ano - 10 b, Ne - 0 b | P |
| 2. Kvalita projektu | max. 50 bodů | |
| <ul style="list-style-type: none"> ▪ bytové jednotky - regenerováno je celkem méně než 10 bytových jednotek | Ano - 10 b, Ne - 20 b | P |
| <ul style="list-style-type: none"> ▪ úspora energie - dosažená úspora energie činí méně než 20 % (dle průkazu energetické náročnosti budovy) | Ano - 0 b, Ne - 20 b | P |
| <ul style="list-style-type: none"> ▪ Vazba projektu na jiné aktivity, projekty (synergický efekt) | Ano - 10 b, Ne - 0 b | Ž |
| 3. Horizontální kritéria | max. 20 bodů | |
| <ul style="list-style-type: none"> ▪ Realizace projektu nemá negativní vliv na princip rovných příležitostí. | Ano - 10 b, Ne - 0 b | Ž |
| <ul style="list-style-type: none"> ▪ Realizace projektu přispěje k naplnění principu udržitelného rozvoje a ochrany životního prostředí. | Ano - 10 b, Ne - 0 b | Ž |
| Celkem | max. 100 bodů | |

Pro splnění přijatelnosti žádosti je potřeba získat alespoň 40 bodů.

Při rovnosti bodů bude pořadí projektů, doporučených k podpoře, stanoveno dle data a času příjmu žádosti na MML.

Vyhlášení Výzvy k předkládání individuálních projektů včetně podmínek pro výběr projektů bude oznámeno na úřední desce města, na webových stránkách SML a dle možností také v lokálních periodikách (Zpravodaj liberecké radnice, popř. regionální přílohy celostátních deníků).

Na základě podmínek a kritérií stanovených výzvou vyplní žadatel elektronickou žádost (je k dispozici na webových stránkách www.eu-zadost.cz) v systému BENEFIT7, po finálním uložení ji vytiskne, přiloží přílohy požadované městem ve výzvě a v jednom vyhotovení předloží městu. Žádost musí být podepsaná statutárním zástupcem žadatele.

Projekty bude přijímat manažer IPRM prostřednictvím podatelny Magistrátu města Liberec nebo poštou na adresu a v termínu stanoveném Výzvou. Evidenci projektů a kontrolu formálních náležitostí zajistí manažer IPRM.

Návrh hodnocení projektů dle předem stanovených kritérií (schválených Řídicím výborem IPRM) zpracuje manažer IPRM, popř. s využitím externích odborníků (hodnotitelů) a zpracovatele IPRM, a předloží jej ke schválení orgánům města.

Každá žádost o zařazení projektu do IPRM bude obodována hodnotitelem dle jednotlivých kritérií (vahám odpovídá i maximální počet bodů). V případě nedostatečného počtu bodů bude uvedeno zdůvodnění.

Projekty, které budou zařazeny do IPRM Regenerace sídliště Rochlice a doporučeny k podání na CRR, budou seřazeny podle bodového hodnocení. Seznam bude předložen v tabulkové podobě:

- Číslo projektu
- Předkladatel
- Název projektu
- Popis projektu
- Připravenost projektu
- Harmonogram projektu
- Bodové hodnocení projektu
- Celková výše způsobilých výdajů projektu
- Celková výše dotace projektu
- Kumulativní výše dotace
- Doporučen / Nedoporučen / Náhradní projekt

Seznam zařazených projektů, včetně náhradních, po odsouhlasení Řídícím výborem IPRM schválí rada města (popř. zastupitelstvo města) a manažer IPRM jej poskytne Řídícímu orgánu IOP. Řídící orgán schválí seznam s vyznačením projektů určených k podpoře a pořadí projektů náhradních. Všem schváleným projektům město vystaví potvrzení o jejich schválení v IPRM a seznam projektů zveřejní na svých webových stránkách. Manažer IPRM koordinuje předkládání projektů na příslušné ŘO OP a zprostředkující subjekty IOP podle jejich výzev.

V souladu s předpokládaným harmonogramem realizace a finančním plánem bude Statutární město Liberec v následujícím období vyhlášovat další výzvy na předkládání individuálních projektů (viz kapitola 9. – Časový harmonogram realizace IPRM). V roce 2009 se předpokládá vyhlášení dvou výzev (první bezprostředně po podpisu Dohody o zabezpečení realizace IPRM, bude-li vybrán k podpoře, druhá v průběhu IV.Q). V případě, že nebude vyčerpán veškerý objem schválených prostředků ERDF, určených k podpoře aktivit IPRM, vyhlásí Město dle potřeby další výzvy.

V souladu se schválenými metodickými pokyny budou jednotliví žadatelé předkládat individuální projekty se všemi potřebnými náležitostmi na příslušnou pobočku **Centra pro regionální rozvoj (CRR)**. Způsob předkládání individuálních projektů IPRM na CRR je podrobně popsán v kapitole 11.2.3. a v Příručce pro žadatele a příjemce pro oblast intervence 5.2. IOP.

Pro projekty v rámci IOP 5.2a se projektová žádost zpracovává v elektronické formě v IS BENEFIT7 a musí být podepsána statutárním zástupcem žadatele. Žádost se předkládá do podatelny Magistrátu města Liberec.

Rada města Liberce dle potřeby schválí podání žádosti do IOP 5.2a. Komplettní žádost včetně příloh město následně předloží dle Příručky na místně příslušnou pobočku Centra pro regionální rozvoj ČR – pro NUTS II Severovýchod pobočka v Hradci Králové.

17. PROJEKTY FINANCOVANÉ Z JINÝCH OP

Charakter vymezené zóny – její obytná funkce – předurčuje zaměření projektů v rámci IPRM. V termínu výzvy na předkládání projektových záměrů nebyl předložen žádný projekt cílený do jiné oblasti intervence IOP či dalších operačních programů. Město Liberec má zájem na realizaci rozšíření kamerového monitorovacího systému, který je zaměřen především na zvýšení bezpečnosti na sídlišti (specifický cíl č. 4 – Podpora sociální integrace). Po konzultaci s ŘO IOP je možné tento projekt zahrnout do oblasti intervence 5.2 a) IOP jako součást městského mobiliáře.

Statutární město Liberec původně zvažovalo zařadit do IPRM Regenerace sídliště Rochlice **projekt výstavby nové tramvajové trati z centra města**, jehož první etapy jsou již realizovány s využitím dotace z Regionálního operačního programu NUTS II – Severovýchod, oblast podpory 1.2. – Podpora projektů zlepšujících dopravní obslužnost území. Tento projekt o velkém finančním objemu (řádově cca 700 mil. Kč) však dle podmínek ROP nemůže získat zařazením do IPRM Rochlice bodové zvýhodnění (a to ani jeho poslední etapa, která je lokalizována přímo do řešeného území zóny), proto Město od jeho zařazení mezi projekty „pod čarou“ upustilo.

Na základě dalšího vývoje situace se Statutární město Liberec rozhodlo zařadit mezi projekty „pod čarou“ dva projekty na zateplení mateřských škol, cílené do Operačního programu Životní prostředí, oblasti podpory

3.2 – Realizace úspor energie a využití odpadního tepla u nepodnikatelské sféry, jejichž realizace se předpokládá v roce 2011. Jedná se o projekty:

MŠ Kyticka – realizace úspor energie (adresa: Burianova 972/2, Liberec 6) – celkové výdaje cca 13 mil.Kč,

MŠ Klíček – realizace úspor energie (adresa: Žitná 832/19, Liberec 6) – celkové výdaje cca 7 mil.Kč,

a dále **MŠ Kamarád – realizace úspor energie** (adresa: Dělnická 831/7, Liberec 6) – celkové výdaje cca 8,7 mil. Kč s předpokládanou realizací v roce 2010

hč



7. 12. 2009