



STATUTÁRNÍ MĚSTO LIBEREC

96.A ZMĚNA ZÁVAZNÉ ČÁSTI ÚZEMNÍHO PLÁNU MĚSTA LIBERCE

OPATŘENÍ OBECNÉ POVAHY

POŘIZOVATEL:

MAGISTRÁT MĚSTA LIBEREC
ODBOR ÚZEMNÍHO PLÁNOVÁNÍ (ÚP)

PROJEKTANT:

Ing. arch. Jiří Plašil

leden 2020

č.j.: HA/71110/102955/17/Vo - HAUP

Za pořizovatele:

.....
Mgr. Karolína Vojtková

.....
Ing. Michaela Hofmanová

96.A ZMĚNA ÚZEMNÍHO PLÁNU MĚSTA LIBERCE

Zastupitelstvo města Liberce, příslušné podle § 6 odst. 5 písm. c) zákona č. 183/2006 Sb., o územním plánování a stavebním řádu (dále jen „stavební zákon“), za použití § 43 odst. 4 stavebního zákona, § 13 a přílohy č. 7 vyhlášky č.500/2006 Sb., o územně analytických podkladech, územně plánovací dokumentaci a způsobu evidence územně plánovací činnosti, § 171 a následujících zákona č. 500/2004 Sb., správní řád, ve spojení s ustanovením § 185 odst. 4 stavebního zákona,

v y d á v á

tuto **96.A změnu územního plánu města Liberec**, schváleného usnesením Zastupitelstva města Liberec č. 94/02 dne 25. 6. 2002, jehož závazná část byla vydána obecně závaznou vyhláškou Města Liberec č. 2/2002 a změněného 3. změnou územního plánu města Liberec, schválenou usnesením Zastupitelstva města Liberec č.27/04 dne 24. 2. 2004, jejíž závazná část byla vydána obecně závaznou vyhláškou Města Liberec č.1/2004 a dále změněného 4. změnou územního plánu města Liberec, schválenou usnesením Zastupitelstva města Liberec č.28/04 dne 24. 2. 2004, jejíž závazná část byla vydána obecně závaznou vyhláškou Města Liberec č.2/2004 a dále změněného 5., 6., 7a. a 10. změnou územního plánu města Liberec, schválených usneseními Zastupitelstva města Liberec č. 91/05 a 92/05 dne 26. 5. 2005, jejichž závazná část byla vydána obecně závaznou vyhláškou Města Liberec č.1/2005 a dále změněného 2. a 15. změnou územního plánu města Liberec, schválených usneseními Zastupitelstva města Liberec č. 124/05 a 125/05 dne 30. 6. 2005 a dále změněného 7c. a 17. změnou územního plánu města Liberec, schválenými usneseními Zastupitelstva města Liberec č. 180/05 a 183/05 dne 29. 9. 2005, jejichž závazná část byla vydána obecně závaznou vyhláškou Města Liberec č.4/2005 a dále změněného 7b. a 13. změnou územního plánu města Liberec, schválených usneseními Zastupitelstvem města Liberec č. 217/05 a 218/05 dne 24. 11. 2005, jejichž závazná část byla vydána obecně závaznou vyhláškou Města Liberec č.5/2005 a dále změněného 14a. změnou územního plánu města Liberec, schválenou usnesením Zastupitelstva města Liberec č.240/05 dne 15. 12. 2005, jejíž závazná část byla vydána obecně závaznou vyhláškou Města Liberec č.10/2005 a dále změněného 23. změnou územního plánu města Liberec, schválenou usnesením Zastupitelstva města Liberec č.54/06 dne 30. 3. 2006, jejíž závazná část byla vydána obecně závaznou vyhláškou Města Liberec č.1/2006 a dále změněného 16. změnou územního plánu města Liberec, schválenou usnesením Zastupitelstva města Liberec č.75/06 dne 27. 4. 2006, jejíž závazná část byla vydána obecně závaznou vyhláškou Města Liberec č.2/2006 a dále změněného 11. změnou územního plánu města Liberec, schválenou usnesením Zastupitelstva města Liberec č.92/06 dne 25. 5. 2006, jejíž závazná část byla vydána obecně závaznou vyhláškou Města Liberec č.3/2006 a dále změněného 19. změnou územního plánu města Liberec, schválenou usnesením Zastupitelstva města Liberec č.134/06 dne 29. 6. 2006, jejíž závazná část byla vydána obecně závaznou vyhláškou Města Liberec č.4/2006 a dále změněného 26. změnou územního plánu města Liberec, schválenou usnesením Zastupitelstva města Liberec č.215/06 dne 30. 11. 2006, jejíž závazná část byla vydána obecně závaznou vyhláškou Města Liberec č.5/2006 a dále změněného 18a. a 18b. změnou územního plánu města Liberec, schválených usneseními Zastupitelstva města Liberec č.237/06 a 238/06 dne 21. 12. 2006, jejíž závazná část byla vydána obecně závaznou vyhláškou Města Liberec č.6/2006 a dále upraveného 27. změnou územního plánu města Liberec, vydanou opatřením obecné povahy Zastupitelstvem města Liberec na základě usnesení č.12/07 ze dne 25. 1. 2007 a dále upraveného 34. změnou územního plánu města Liberec, vydanou opatřením obecné povahy Zastupitelstvem města Liberec na základě usnesení č.190/07 ze dne 29. 11. 2007 a dále upraveného 40. změnou územního plánu města Liberec, vydanou opatřením obecné povahy Zastupitelstvem města Liberec na základě usnesení č.61/08 ze dne 27. 3. 2008 a dále upraveného 32. změnou územního plánu města Liberec, vydanou opatřením obecné povahy Zastupitelstvem města Liberec na základě usnesení č.130/08 ze dne 26. 6. 2008 a dále upraveného 42. změnou územního plánu města Liberec, vydanou opatřením obecné povahy Zastupitelstvem města Liberec na základě usnesení č.131/08 ze dne 26. 6. 2008 a dále upraveného 50. změnou územního plánu města Liberec, vydanou opatřením obecné povahy Zastupitelstvem města Liberec na

základě usnesení č. 8/09 ze dne 29. 1. 2009 a dále upraveného 29. změnou územního plánu města Liberec, vydanou opatřením obecné povahy Zastupitelstvem města Liberec na základě usnesení č. 138/09 ze dne 25. 6. 2009. Dále upraveného 21. změnou územního plánu města Liberec, vydanou opatřením obecné povahy Zastupitelstvem města Liberec na základě usnesení č. 192/09 ze dne 24. 9. 2009. Dále upraveného 41. změnou územního plánu města Liberec, vydanou opatřením obecné povahy Zastupitelstvem města Liberec na základě usnesení č. 193/09 ze dne 24. 9. 2009. Dále upraveného 47. změnou územního plánu města Liberec, vydanou opatřením obecné povahy Zastupitelstvem města Liberec na základě usnesení č. 194/09 ze dne 24. 9. 2009. Dále upraveného 29. B změnou územního plánu města Liberec, vydanou opatřením obecné povahy Zastupitelstvem města Liberec na základě usnesení č. 17/10 ze dne 28. 1. 2010. Dále upraveného 37. změnou územního plánu města Liberec, vydanou opatřením obecné povahy Zastupitelstvem města Liberec na základě usnesení č. 18/10 ze dne 28. 1. 2010. Dále upraveného 56C. změnou územního plánu města Liberec, vydanou opatřením obecné povahy Zastupitelstvem města Liberec na základě usnesení č. 175/2010 ze dne 24. 6. 2010. Dále upraveného 39. změnou územního plánu města Liberec, vydanou opatřením obecné povahy Zastupitelstvem města Liberec na základě usnesení č. 206/10 ze dne 16. 9. 2010. Dále upraveného 43. změnou územního plánu města Liberec, vydanou opatřením obecné povahy Zastupitelstvem města Liberec na základě usnesení č. 207/10 ze dne 16. 9. 2010. Dále upraveného 45. změnou územního plánu města Liberec, vydanou opatřením obecné povahy Zastupitelstvem města Liberec na základě usnesení č. 208/10 ze dne 16. 9. 2010. Dále upraveného 46. změnou územního plánu města Liberec, vydanou opatřením obecné povahy Zastupitelstvem města Liberec na základě usnesení č. 209/10 ze dne 16. 9. 2010. Dále upraveného 48B. změnou územního plánu města Liberec, vydanou opatřením obecné povahy Zastupitelstvem města Liberec na základě usnesení č. 210/10 ze dne 16. 9. 2010. Dále upraveného 53. změnou územního plánu města Liberec, vydanou opatřením obecné povahy Zastupitelstvem města Liberec na základě usnesení č. 211/10 ze dne 16. 9. 2010. Dále upraveného 63. změnou územního plánu města Liberec, vydanou opatřením obecné povahy Zastupitelstvem města Liberec na základě usnesení č. 91/11 ze dne 28. 4. 2011. Dále upraveného 65. změnou územního plánu města Liberec, vydanou opatřením obecné povahy Zastupitelstvem města Liberec na základě usnesení č. 92/11 ze dne 28. 4. 2011. Dále upraveného 38. změnou územního plánu města Liberec, vydanou opatřením obecné povahy Zastupitelstvem města Liberec na základě usnesení č. 152/2001 ze dne 15. 12. 2011. Dále upraveného 44. změnou územního plánu města Liberec, vydanou opatřením obecné povahy Zastupitelstvem města Liberec na základě usnesení č. 274/2011 ze dne 15. 12. 2011. Dále upraveného 41.2 změnou územního plánu města Liberec, vydanou opatřením obecné povahy Zastupitelstvem města Liberec na základě usnesení č. 124/2012 ze dne 31. 5. 2012. Dále upraveného 52. A změnou územního plánu města Liberec, vydanou opatřením obecné povahy Zastupitelstvem města Liberec na základě usnesení č. 125/2012 ze dne 31. 5. 2012. Dále upraveného 49. B změnou územního plánu města Liberec, vydanou opatřením obecné povahy Zastupitelstvem města Liberec na základě usnesení č. 269/2012 ze dne 29. 11. 2012. Dále upraveného 67. změnou územního plánu města Liberec, vydanou opatřením obecné povahy Zastupitelstvem města Liberec na základě usnesení č. 259/2013 ze dne 28. 11. 2013. Dále upraveného 68.A změnou územního plánu města Liberec, vydanou opatřením obecné povahy Zastupitelstvem města Liberec na základě usnesení č. 287/2013 ze dne 12. 12. 2013. Dále upraveného 51. změnou územního plánu města Liberec, vydanou opatřením obecné povahy Zastupitelstvem města Liberec na základě usnesení č. 109/2014 ze dne 24. 4. 2014. Dále upraveného 56.B změnou územního plánu města Liberec, vydanou opatřením obecné povahy Zastupitelstvem města Liberec na základě usnesení č. 227/2014 ze dne 4. 9. 2014. Dále upraveného 66. změnou územního plánu města Liberec, vydanou opatřením obecné povahy Zastupitelstvem města Liberec na základě usnesení č. 228/2014 ze dne 4. 9. 2014. Dále upraveného 52. B změnou územního plánu města Liberec, vydanou opatřením obecné povahy Zastupitelstvem města Liberec na základě usnesení č. 16 /2015 ze dne 29. 1. 2015. Dále upraveného 71. A změnou územního plánu města Liberec, vydanou opatřením obecné povahy Zastupitelstvem města Liberec na základě usnesení č. 269/2015 ze dne 21. 11. 2015. Dále upraveného 82. změnou územního plánu města Liberec, vydanou opatřením obecné povahy Zastupitelstvem města Liberec na základě usnesení č. 83/2017 ze dne

12.4.2017. Dále upraveného 75. změnou územního plánu města Liberec, vydanou opatřením obecné povahy Zastupitelstvem města Liberec na základě usnesení č. 140/2017 ze dne 1. 6. 2017. Dále upraveného 90. změnou územního plánu města Liberec, vydanou opatřením obecné povahy Zastupitelstvem města Liberec na základě usnesení č. 279/2017 ze dne 21. 11. 2017. Dále upraveného 88.A změnou územního plánu města Liberec, vydanou opatřením obecné povahy Zastupitelstvem města Liberec na základě usnesení č. 115/2018 ze dne 26.4.2018. Dále upraveného 88.C změnou územního plánu města Liberec, vydanou opatřením obecné povahy Zastupitelstvem města Liberec na základě usnesení č. 116/2018 ze dne 26.4.2018. Dále upraveného 89. změnou územního plánu města Liberec, vydanou opatřením obecné povahy Zastupitelstvem města Liberec na základě usnesení č. 202/2018 ze dne 6.9.2018. Dále upraveného 98. změnou územního plánu města Liberec, vydanou opatřením obecné povahy Zastupitelstvem města Liberec na základě usnesení č. 123/2019 ze dne 25. 4. 2019.

I. OBSAH ÚZEMNÍHO PLÁNU**1. TEXTOVÁ ČÁST**

A. VYMEZENÍ ZASTAVĚNÉHO ÚZEMÍ	6
B. KONCEPCE ROZVOJE ÚZEMÍ OBCE, OCHRANY A ROZVOJE JEHO HODNOT	6
C. URBANISTICKÁ KONCEPCE, VČETNĚ VYMEZENÍ ZASTAVITELNÝCH PLOCH, PLOCH PŘESTAVBY A SYSTÉMU SÍDELNÍ ZELENEŽ	6
D. KONCEPCE VEŘEJNÉ INFRASTRUKTURY, VČETNĚ PODMÍNEK PRO JEJÍ UMÍSTĚNÍ	7
E. KONCEPCE USPOŘÁDÁNÍ KRAJINY, VČETNĚ VYMEZENÍ PLOCH A STANOVENÍ PODMÍNEK PRO ZMĚNY V JEJICH VYUŽITÍ, ÚZEMNÍ SYSTÉM EKOLOGICKÉ STABILITY, PROSTUPNOST KRAJINY, PROTIEROZNÍ OPATŘENÍ, OCHRANU PŘED POVODNĚMI, REKREACI, DOBÝVÁNÍ LOŽISEK NEROSTNÝCH SUROVIN	7
F) STANOVENÍ PODMÍNEK PRO VYUŽITÍ PLOCH A STANOVENÍ PODMÍNEK PROSTOROVÉHO USPOŘÁDÁNÍ, VČETNĚ ZÁKLADNÍCH PODMÍNEK OCHRANY KRAJINNÉHO RÁZU	7
G) VYMEZENÍ VEŘEJNĚ PROSPĚŠNÝCH STAVEB, VEŘEJNĚ PROSPĚŠNÝCH OPATŘENÍ, STAVEB A OPATŘENÍ K ZAJIŠŤOVÁNÍ OBRANY A BEZPEČNOSTI STÁTU A PLOCH PRO ASANACI, PRO KTERÉ LZE PRÁVA K POZEMKŮM VYVLASTNIT	7
H) VYMEZENÍ VEŘEJNĚ PROSPĚŠNÝCH STAVEB A VEŘEJNÝCH PROSTRANSTVÍ, PRO KTERÉ LZE UPLATNIT PŘEDKUPNÍ PRÁVO	7
I) VYMEZENÍ PLOCH A KORIDORŮ, VE KTERÝCH JE ROZHODOVÁNÍ O ZMĚNÁCH V ÚZEMÍ PODMÍNĚNO ZPRACOVÁNÍM ÚZEMNÍ STUDIE	8
J) STANOVENÍ KOMPENZAČNÍCH OPATŘENÍ	8
K) ÚDAJE O POČTU LISTŮ ÚZEMNÍHO PLÁNU A POČTU VÝKRESŮ K NĚMU PŘIPOJENÉ GRAFICKÉ ČÁSTI	8

2. GRAFICKÁ ČÁST

1 HLAVNÍ VÝKRES

1: 5 000

A. VYMEZENÍ ZASTAVĚNÉHO ÚZEMÍ

Závazná část územního plánu města Liberec – regulativy funkčního a prostorového uspořádání ani textová část územního plánu města Liberec se 96.A Změnou nemění.

Zákres zastavěného území v grafické části územního plánu města Liberec se 96.A Změnou upravuje v souladu s aktuálním stavem území zjištěným doplňkovými průzkumy a rozbory k 96.A Změně.

B. KONCEPCE ROZVOJE ÚZEMÍ OBCE, OCHRANY A ROZVOJE JEHO HODNOT

Nemění se.

C. URBANISTICKÁ KONCEPCE, VČETNĚ VYMEZENÍ ZASTAVITELNÝCH PLOCH, PLOCH PŘESTAVBY A SYSTÉMU SÍDELNÍ ZELENĚ**C.2 NÁVRH FUNKČNÍHO USPOŘÁDÁNÍ ÚZEMÍ**

Závazná část územního plánu města Liberec – regulativy funkčního a prostorového uspořádání se 96.A Změnou upravuje následujícím způsobem:

4. REGULAČNÍ PODMÍNKY PRO MĚSTSKÉ SEKTORY**4.3. ZVLÁŠTNÍ REGULAČNÍ PODMÍNKY PRO JEDNOTLIVÉ MĚSTSKÉ SEKTORY**

4.3.6. J – SEKTOR JIH

2. Vymezení hlavních návrhových a přestavbových lokalit

c) plochy výrobní

- **lokalita Hodkovická – Slovanská (VD, VP)**

dále beze změny

4.3.9. N – SEKTOR ZA NÁDRAŽÍM

2. Vymezení hlavních návrhových a přestavbových lokalit

b) plochy výrobní a dopravní

- **lokalita Americká (VP)**
- lokalita mezi tratěmi (VP)
- lokalita mezi tratěmi (D)

dále beze změny

C.6 VYMEZENÍ STABILIZOVANÝCH PLOCH

Stabilizované plochy vymezené v Hlavním výkresu (č.1) grafické části územního plánu města Liberec se 96.A Změnou upravují dle následující tabulky:

Označení dle 96.A Změny	Využití navrhované v 96.A Změně	Umístění, specifikace	Katastrální území
96A/14	Plochy průmyslové výroby (VP) - stav	Volgogradská – změna funkčního využití stabilizované plochy VD v souladu s novým ÚP, charakterem území a skutečným využitím	Karlinky

96A/17	Plochy průmyslové výroby (VP) - stav	Volgogradská – změna funkčního využití stabilizované plochy VD v souladu s novým ÚP, charakterem území a skutečným využitím	Karlínky
96A/29	Plochy průmyslové výroby (VP) - stav	Slovanská – změna funkčního využití stabilizované plochy VD v souladu s novým ÚP, charakterem území a skutečným využitím	Vesec u Liberce

D. KONCEPCE VEŘEJNÉ INFRASTRUKTURY, VČETNĚ PODMÍNEK PRO JEJÍ UMÍSTOVÁNÍ

Nemění se.

E. KONCEPCE USPOŘÁDÁNÍ KRAJINY, VČETNĚ VYMEZENÍ PLOCH A STANOVENÍ PODMÍNEK PRO ZMĚNY V JEJICH VYUŽITÍ, ÚZEMNÍ SYSTÉM EKOLOGICKÉ STABILITY, PROSTUPNOST KRAJINY, PROTIEROZNÍ OPATŘENÍ, OCHRANU PŘED POVODNĚMI, REKREACI, DOBÝVÁNÍ LOŽISEK NEROSTNÝCH SUROVIN

Nemění se.

F) STANOVENÍ PODMÍNEK PRO VYUŽITÍ PLOCH A STANOVENÍ PODMÍNEK PROSTOROVÉHO USPOŘÁDÁNÍ, VČETNĚ ZÁKLADNÍCH PODMÍNEK OCHRANY KRAJINNÉHO RÁZU

Nemění se.

G) VYMEZENÍ VEŘEJNĚ PROSPĚŠNÝCH STAVEB, VEŘEJNĚ PROSPĚŠNÝCH OPATŘENÍ, STAVEB A OPATŘENÍ K ZAJIŠŤOVÁNÍ OBRANY A BEZPEČNOSTI STÁTU A PLOCH PRO ASANACI, PRO KTERÉ LZE PRÁVA K POZEMKŮM VYVLASTNIT

Nemění se.

H) VYMEZENÍ VEŘEJNĚ PROSPĚŠNÝCH STAVEB A VEŘEJNÝCH PROSTRANSTVÍ, PRO KTERÉ LZE UPLATNIT PŘEDKUPNÍ PRÁVO

Nemění se.

I) VYMEZENÍ PLOCH A KORIDORŮ, VE KTERÝCH JE ROZHODOVÁNÍ O ZMĚNÁCH V ÚZEMÍ PODMÍNĚNO ZPRACOVÁNÍM ÚZEMNÍ STUDIE

Změnou 96.A nebyly takové plochy ani koridory vymezeny.

J) STANOVENÍ KOMPENZAČNÍCH OPATŘENÍ

Nemění se.

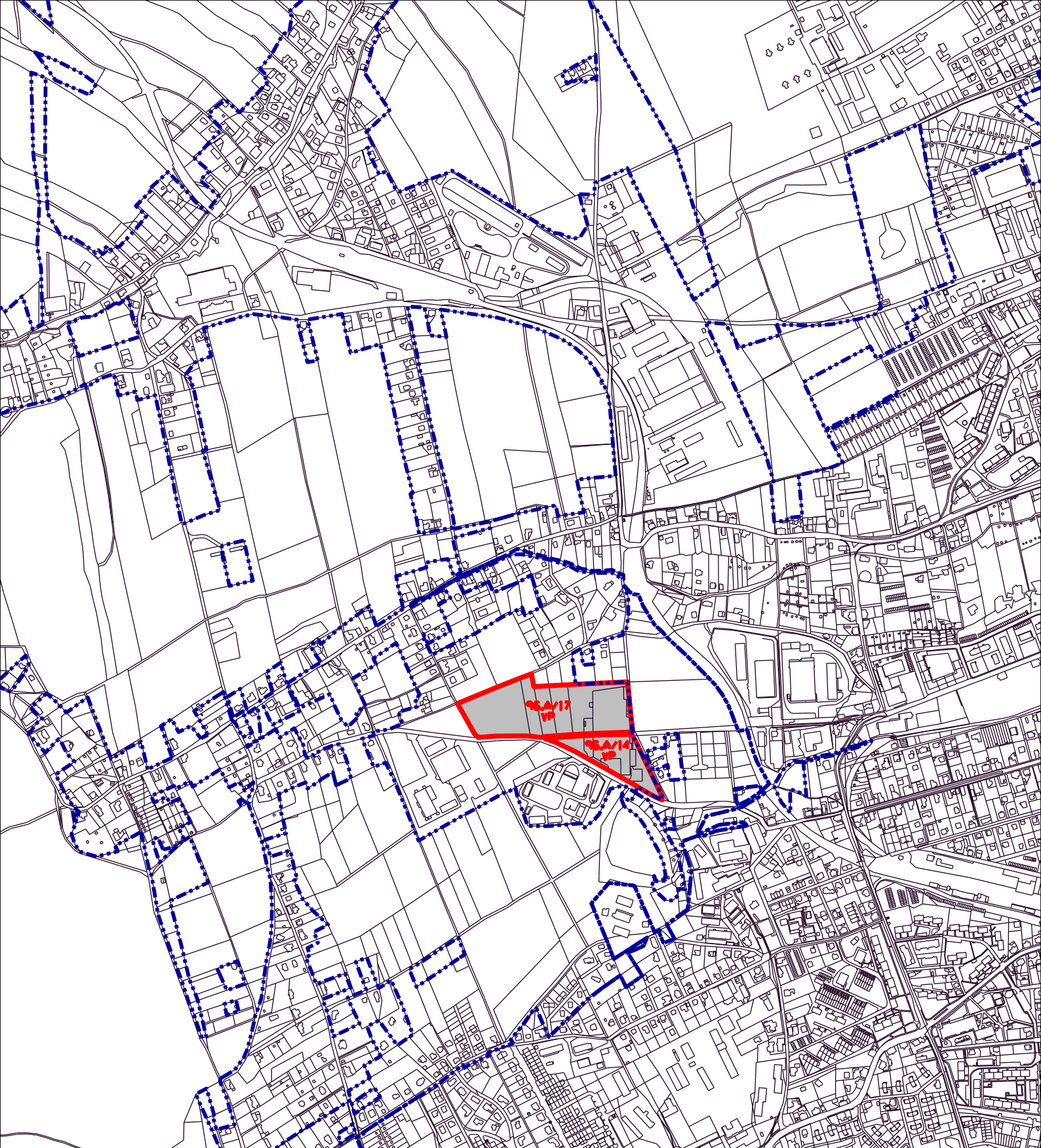
K) ÚDAJE O POČTU LISTŮ ÚZEMNÍHO PLÁNU A POČTU VÝKRESŮ K NĚMU PŘIPOJENÉ GRAFICKÉ ČÁSTI

Textová část 96.A změny obsahuje 8 stran formátu A4.

Grafická část 96.A změny obsahuje 1 výkres formátu 2x A4.

Obsah grafické části		
Číslo	Název výkresu	Měřítko
1	Hlavní výkres*	1 : 5 000

Pozn.: * název dle platného ÚPML



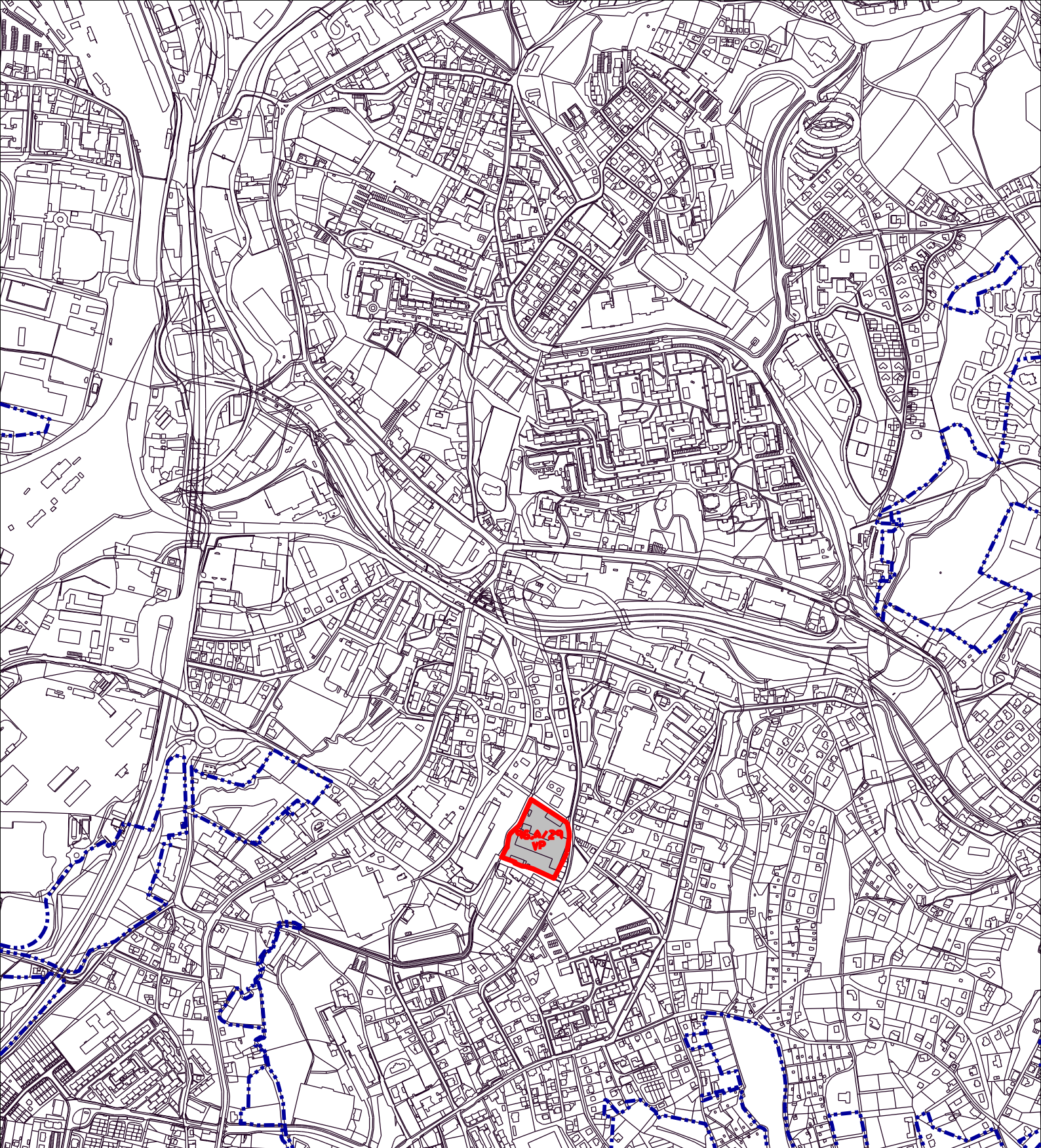
DOPLNĚNÍ LEGENDY:

STAV NÁVRH / PŘESTAVBA

96.A/17 VP

PŘEDMĚT 96.A ZMĚNY ÚP MĚSTA LIBEREC
ZASTAVĚNÉ ÚZEMÍ

NÁZEV DÍLA 96.A ZMĚNA ZÁVAZNÉ ČÁSTI ÚP MĚSTA LIBEREC				STUPĚŇ FÁZE NÁVRH PRO VYDÁNÍ
OZNAČENÍ ČÁSTI DÍLA 1a	DATUM ZHOTOVENÍ 09/2019	VEDOUČÍ PROJEKTANT ING.ARCH. JIŘÍ PLAŠIL	ZHOTOVITEL SAUL s.r.o. U DOMOVINY 491/1 460 01 LIBEREC 4	OBJEDNATEL MĚSTO LIBEREC NÁM. DR. E. BENEŠE 1 460 59 LIBEREC 1
NÁZEV ČÁSTI DÍLA HLAVNÍ VÝKRES	CÍSLO ZAKÁZKY 04/2018	ZODPOVĚDNÝ PROJEKTANT ING.ARCH. JIŘÍ PLAŠIL	MĚŘITKO 1:10000	



DOPLNĚNÍ LEGENDY:

STAV NÁVRH / PŘESTAVBA

96.A ZI.VP

PŘEDMĚT 96.A ZMĚNY ÚP MĚSTA LIBEREC
ZASTAVĚNÉ ÚZEMÍ

NÁZEV DÍLA			STUPĚŇ FÁZE	
96.A ZMĚNA ZÁVAZNÉ ČÁSTI ÚP MĚSTA LIBEREC			NÁVRH PRO VYDÁNÍ	
1a	DATUM ZHOTOVENÍ	VEDOUČÍ PROJEKTANT	ZHOTOVITEL	OBJEDNATEL
	09/2019	ING.ARCH. JIŘÍ PLAŠIL	SAUL s.r.o.	MĚSTO LIBEREC
	CÍSLO ZAKÁZKY	ZODPOVĚDNÝ PROJEKTANT	U DOMOVINY 491/1	NÁM. DR. E. BENEŠE 1
	04/2018	ING.ARCH. JIŘÍ PLAŠIL	460 01 LIBREC 4	460 59 LIBREC 1
NÁZEV ČÁSTI DÍLA			MĚRITKO	
HLAVNÍ VÝKRES			1:10000	

II. OBSAH ODŮVODNĚNÍ ÚZEMNÍHO PLÁNU**1. TEXTOVÁ ČÁST**

A. POSTUP PŘI POŘÍZENÍ ZMĚNY ÚZEMNÍHO PLÁNU	3
B. VYHODNOCENÍ SOULADU ZMĚNY ÚZEMNÍHO PLÁNU S POLITIKOU ÚZEMNÍHO ROZVOJE, SE ZÁSADAMI ÚZEMNÍHO ROZVOJE LIBERECKÉHO KRAJE	4
B. 1) VYHODNOCENÍ SOULADU 96.A ZMĚNY S POLITIKOU ÚZEMNÍHO ROZVOJE ČR	4
B. 2) VYHODNOCENÍ SOULADU SE ZÁSADAMI ÚZEMNÍHO ROZVOJE LIBERECKÉHO KRAJE	5
C. VYHODNOCENÍ SOULADU ZMĚNY ÚZEMNÍHO PLÁNU S POŽADAVKY STAVEBNÍHO ZÁKONA (ZEJMÉNA S CÍLI A ÚKOLY ÚZEMNÍHO PLÁNOVÁNÍ) A JEHO PROVÁDĚCÍCH PRÁVNÍCH PŘEDPISŮ (ZEJMÉNA S VYHLÁŠKOU Č. 501/2006 SB., O OBECNÝCH POŽADAVCÍCH NA VYUŽÍVÁNÍ ÚZEMÍ)	5
C. 1) VYHODNOCENÍ SOULADU S CÍLI A ÚKOLY ÚZEMNÍHO PLÁNOVÁNÍ	5
C. 2) VYHODNOCENÍ SOULADU S POŽADAVKY STAVEBNÍHO ZÁKONA A JEHO PROVÁDĚCÍCH PRÁVNÍCH PŘEDPISŮ	5
D. VYHODNOCENÍ KOORDINACE VYUŽÍVÁNÍ ÚZEMÍ Z HLEDISKA ŠIRŠÍCH ÚZEMNÍCH VZTAHŮ	6
E. VYHODNOCENÍ SPLNĚNÍ ZADÁNÍ	6
E. 1) VYHODNOCENÍ VYJÁDRĚNÍ A STANOVISEK DOTČENÝCH ORGÁNŮ UPLATNĚNÝCH K NÁVRHU ZADÁNÍ ÚZEMNÍHO PLÁNU	6
E. 2) SPLNĚNÍ POŽADAVKŮ ZADÁNÍ	12
F. VYHODNOCENÍ SOULADU S POŽADAVKY ZVLÁŠTNÍCH PRÁVNÍCH PŘEDPISŮ A SE STANOVISKY DOTČENÝCH ORGÁNŮ PODLE ZVLÁŠTNÍCH PŘEDPISŮ, POPŘÍPADĚ S VÝSLEDKY ŘEŠENÍ ROZPORŮ.	14
F. 1) VYHODNOCENÍ SOULADU S POŽADAVKY ZVLÁŠTNÍCH PRÁVNÍCH PŘEDPISŮ	14
F. 2) VYHODNOCENÍ SOULADU SE STANOVISKY DOTČENÝCH ORGÁNŮ, POPŘÍPADĚ S VÝSLEDKEM ŘEŠENÍ ROZPORŮ	14
F. 2. a) <i>Vyhodnocení stanovisek dotčených orgánů uplatněných k návrhu ZMĚNY územního plánu k veřejnému projednání</i>	<i>14</i>
F. 2. c) <i>VYHODNOCENÍ stanoviska KRAJSKÉHO ÚŘADU LIBERECKÉHO KRAJE DLE § 55b ODS. 4 STAVEBNÍHO ZÁKONA</i>	<i>20</i>
F. 2. e) <i>VYHODNOCENÍ stanovisek dotčených orgánů uplatněných k návrhům rozhodnutí o námitkách a návrhům vyhodnocení připomínek</i>	<i>20</i>
F. 2. f) <i>Vyhodnocení souladu s pokyny pořizovatele k úpravě návrhu ÚZEMNÍHO PLÁNU po veřejném projednání.</i>	<i>24</i>
G. ZPRÁVA O VYHODNOCENÍ VLIVŮ NA UDRŽITELNÝ ROZVOJ ÚZEMÍ VČETNĚ VÝSLEDKŮ VYHODNOCENÍ VLIVŮ NA ŽIVOTNÍ PROSTŘEDÍ; STANOVISKO KRAJSKÉHO ÚŘADU PODLE § 50 ODS. 5 SZ VČETNĚ SDĚLENÍ, JAK BYLO ZOHLEDNĚNO	25
H. KOMPLEXNÍ ZDŮVODNĚNÍ PŘIJATÉHO ŘEŠENÍ VČETNĚ VYBRANÉ VARIANTY.	25
H. 1) VYHODNOCENÍ ÚČELNÉHO VYUŽITÍ ZASTAVĚNÉHO ÚZEMÍ	26
H. 2) ODŮVODNĚNÍ ROZVOJE ÚZEMÍ MĚSTA, OCHRANY A ROZVOJE JEHO HODNOT	26
H. 2. 1) <i>KONCEPCE ROZVOJE ÚZEMÍ MĚSTA</i>	<i>26</i>
H. 2. 2) <i>ODŮVODNĚNÍ OCHRANY A ROZVOJE HODNOT ÚZEMÍ OBCE</i>	<i>27</i>
H. 3) ODŮVODNĚNÍ PŘIJATÉHO ŘEŠENÍ URBANISTICKÉ KONCEPCE	28
H. 3. 1) <i>ODŮVODNĚNÍ CELKOVÉ KONCEPCE</i>	<i>28</i>
H. 3. 2) <i>PODROBNÝ POPIS PLOCH 96.A ZMĚNY</i>	<i>28</i>
H. 4) ODŮVODNĚNÍ KONCEPCE VEŘEJNÉ INFRASTRUKTURY	30
H. 4. 1) <i>ODŮVODNĚNÍ ZMĚN KONCEPCE DOPRAVNÍ INFRASTRUKTURY</i>	<i>30</i>
H. 4. 2) <i>ODŮVODNĚNÍ ZMĚN KONCEPCE TECHNICKÉ INFRASTRUKTURY</i>	<i>30</i>
H. 4. 3) <i>ODŮVODNĚNÍ NÁVRHU ZMĚNY OBČANSKÉHO VYBAVENÍ</i>	<i>30</i>
H. 4. 4) <i>ODŮVODNĚNÍ NÁVRHU VEŘEJNÝCH PROSTRANSTVÍ</i>	<i>30</i>
H. 4. 5) <i>ODŮVODNĚNÍ NÁVRHU ŘEŠENÍ POŽADAVKŮ CIVILNÍ OCHRANY</i>	<i>30</i>
H. 5) ODŮVODNĚNÍ KONCEPCE USPOŘÁDÁNÍ KRAJINY	31
H. 5. 1) <i>KRAJINA</i>	<i>31</i>
H. 5. 2) <i>ÚSES</i>	<i>31</i>
H. 6) ODŮVODNĚNÍ PODMÍNEK PRO VYUŽITÍ PLOCH S ROZDÍLNÝM ZPŮSOBEM VYUŽITÍ	31
H. 7) ODŮVODNĚNÍ VYMEZENÍ VPS, VPO A ASANACÍ	31
H. 8) ODŮVODNĚNÍ STANOVENÍ KOMPENZAČNÍCH OPATŘENÍ	32

H. 10) ODŮVODNĚNÍ PLOCH, VE KTERÝCH JE PODMÍNKOU PRO ROZHODOVÁNÍ DOHODA O PARCELACI.....	32
H. 11) ODŮVODNĚNÍ PLOCH, VE KTERÝCH JE PODMÍNKOU PRO ROZHODOVÁNÍ ZPRACOVÁNÍ ÚZEMNÍ STUDIE.....	32
H. 12) ODŮVODNĚNÍ PLOCH, VE KTERÝCH JE PODMÍNKOU PRO ROZHODOVÁNÍ VYDÁNÍ REGULAČNÍHO PLÁNU	32
H. 13) ODŮVODNĚNÍ STANOVENÍ POŘADÍ ZMĚN V ÚZEMÍ (ETAPIZACE)	32
H. 14) ODŮVODNĚNÍ VYMEZENÍ VÝZNAMNÝCH STAVEB, PRO KTERÉ MŮŽE VYPRACOVÁVAT ARCHITEKTONICKOU ČÁST PD JEN AUTORIZOVANÝ ARCHITEKT	32
I. VYHODNOCENÍ ÚČELNÉHO VYUŽITÍ ZASTAVĚNÉHO ÚZEMÍ A POTŘEBY VYMEZENÍ ZASTAVITELNÝCH PLOCH. ...	32
J. VÝČET ZÁLEŽITOSTÍ NADMÍSTNÍHO VÝZNAMU, KTERÉ NEJSOU ŘEŠENY V ZÁSADÁCH ÚZEMNÍHO ROZVOJE LIBERECKÉHO KRAJE S ODŮVODNĚNÍM POTŘEBY JEJICH VYMEZENÍ.	33
K. VYHODNOCENÍ PŘEDPOKLÁDANÝCH DŮSLEDKŮ NAVRHOVANÉHO ŘEŠENÍ NA ZPF A PUPFL.....	33
L. ROZHODNUTÍ O NÁMITKÁCH A JEJICH ODŮVODNĚNÍ.....	33
L. 1) VYHODNOCNĚNÍ NÁMITEK K VEŘEJNÉMU PROJEDNÁNÍ	33
M. VYHODNOCENÍ PŘIPOMÍNEK.	39
M. 1) VYHODNOCNĚNÍ PŘIPOMÍNEK K NÁVRHU ZADÁNÍ.....	39
M. 2) VYHODNOCNĚNÍ PŘIPOMÍNEK K VEŘEJNÉMU PROJEDNÁNÍ.....	40

2. GRAFICKÁ ČÁST

1 KOORDINAČNÍ VÝKRES

M 1: 5 000

O d ů v o d n ě n í

Odůvodnění opatření obecné povahy, kterým se vydává 96.A změna územního plánu města Liberce, obsahuje textovou část a grafickou část.

1. Textová část

Textová část odůvodnění 96.A změny územního plánu města Liberce (dále jen „změna ÚP“ nebo „ÚPML“) obsahuje 14 stran textu.

A. POSTUP PŘI POŘÍZENÍ ZMĚNY ÚZEMNÍHO PLÁNU

Zastupitelstvo města Liberce dne 27. 4. 2017 rozhodlo usnesením č. 103/2017 o pořízení 96. strategické změny ÚP.

Následně pořizovatel ve spolupráci s určeným zastupitelem zpracoval návrh zadání změny územního plánu a v termínu od 18. 5. 2017 do 19. 6. 2017 jej projednal v souladu s § 47 stavebního zákona s dotčenými orgány a veřejností. Dotčené orgány a sousední obce mohly k návrhu zadání uplatnit své požadavky. Podrobnosti k projednání návrhu zadání jsou uvedeny v kapitole **E. Vyhodnocení splnění zadání** tohoto odůvodnění. Veřejnost mohla k návrhu zadání uplatnit připomínky. K návrhu zadání byla uplatněna jedna připomínka, která je vyhodnocena v kapitole **M1) Vyhodnocení připomínek k zadání**.

Krajský úřad libereckého kraje, odbor životního prostředí a zemědělství, jako příslušný orgán podle § 22 odst. b) zákona č. 100/2001 Sb., o posuzování vlivů na životní prostředí, ve znění pozdějších předpisů, v souladu s ustanovením § 10i **uplatnil k návrhu zadání požadavek na zpracování vyhodnocení vlivů na životní prostředí**.

Na základě výsledků projednání pořizovatel ve spolupráci s určeným zastupitelem upravil návrh zadání a předložil jej ke schválení zastupitelstvu města. Zastupitelstvo města schválilo zadání usnesením č. 215/2017 dne 7. 9. 2017.

Jako projektanta změny územního plánu včetně vyhodnocení vlivů na udržitelný rozvoj území byla výběrovým řízením vybrána firma SAUL s.r.o. (dále jen „projektant“). Na základě schváleného zadání začal projektant územního plánu tvořit návrh 96. změny ÚP.

Usnesením č. 76/2018 ze dne 29. 3. 2018 bylo Zastupitelstvem města rozhodnuto o pořízení změny zrychleným postupem.

Na základě toho bylo zahájeno řízení o územním plánu. To se konalo dne 17. 4. 2019 od 15 hodin v zasedací místnosti č. 11 historické budovy radnice.

Krajský úřad Libereckého kraje, odbor územního plánování a stavebního řádu uplatnil v koordinovaném stanovisku odborných složek dotčeného orgánu Krajského úřadu Libereckého kraje opět požadavek na zpracování vyhodnocení vlivů na udržitelný rozvoj území.

Dotčený orgán Magistrátu města Liberec, odbor dopravy, požadoval úpravy na plochách 96/13 a 96/25. Krajská hygienická stanice uplatnila nesouhlas s plochou 96/1.

Vyhodnocení stanovisek dotčených orgánů, které byly uplatněny k veřejnému projednání, je uvedeno v kapitole **F. 2. A) vyhodnocení stanovisek dotčených orgánů uplatněných k návrhu územního plánu pro veřejné projednání** tohoto odůvodnění. Pořizovatel obdržel celkem 4 námítky, které jsou vyhodnoceny v kapitole **L1) Vyhodnocení námitek k veřejnému projednání**. Zároveň obdržel 2 připomínky, které jsou vyhodnoceny v kapitole **M2) Vyhodnocení připomínek k veřejnému projednání**.

Na základě negativního stanoviska Krajského úřadu Libereckého kraje bylo dne 6. 6. 2019 požádáno o změnu stanoviska na lokality, jejichž vliv na životní prostředí již byl posouzen. Dne 12. 7. 2019 obdržel pořizovatel stanovisko Krajského úřadu Libereckého kraje, ve kterém jsou z 96. změny ÚP Liberec vyčleněny tři lokality (96/29, 96/14, 96/17).

Na základě upraveného stanoviska Krajského úřadu Libereckého kraje byla dne 5. 9. 2019 usnesením Zastupitelstva č. 237/2019 96. změna rozdělena na změnu 96.A a 96.B. Změna 96.A obsahuje plochy

96/29, 96/14, 96/17, na které není uplatněn požadavek na zpracování vyhodnocení vlivů na životní prostředí. Změna 96.B obsahuje ostatní plochy 96. změny územního plánu města Liberec.

Upravená dokumentace byla, spolu se stanovisky dotčených orgánů a s připomínkami veřejnosti, předána Krajskému úřadu Libereckého kraje (dále jen „KÚ LK“) k posouzení souladu návrhu územního plánu s Politikou územního rozvoje ČR a se Zásadami územního rozvoje Libereckého kraje. KÚ LK vydal stanovisko dle § 50 odst. 7 stavebního zákona dne 10. 12. 2019, ve kterém souhlasil s předloženým návrhem změny ÚP, protože byl zajištěn soulad s nadřazenými dokumenty.

Dotčeným orgánům a Krajskému úřadu Libereckého kraje byl doručen návrh vyhodnocení námitek a připomínek uplatněných v rámci projednání 96. změny. Termín pro uplatnění stanovisek byl dle §53 odst. 1) stavebního zákona 30 dnů od doručení návrhu rozhodnutí. Dotčené orgány s návrhy rozhodnutí souhlasily.

Pořizovatel obdržel dne 10. 12. 2019 koordinované stanovisko KÚ LK a téhož dne i výzvu ke zjednání nápravy v rámci dozorové činnosti na úseku územního plánování, kde je požadováno provést opakované veřejné projednání.

Na základě toho bylo dne 8. 1. 2020 uskutečněno jednání, ze kterého vyplynulo řešení ve formě úpravy dokumentace 96.A změny územního plánu města Liberec. V dokumentaci pro vydání bude vypuštěna úprava regulativů.

Dotčené orgány s návrhy rozhodnutí souhlasily, a proto je možné změnu územního plánu předložit k vydání v zastupitelstvu města.

B. VYHODNOCENÍ SOULADU ZMĚNY ÚZEMNÍHO PLÁNU S POLITIKOU ÚZEMNÍHO ROZVOJE, SE ZÁSADAMI ÚZEMNÍHO ROZVOJE LIBERECKÉHO KRAJE

B. 1) VYHODNOCENÍ SOULADU 96.A ZMĚNY S POLITIKOU ÚZEMNÍHO ROZVOJE ČR

Politika územního rozvoje ČR 2015 byla schválena usnesením vlády ČR č. 276 ze dne 15.4.2015 ve znění aktualizace č.1, č. 2 a č. 3 (dále jen A-PÚR ČR). Při stanovování podmínek ÚP pro změny v území jsou v souladu s charakterem území zohledněny níže popsané republikové priority územního plánování vyjádřené v A-PÚR ČR.

Území města Liberec je v A-PÚR ČR zahrnuto do rozvojové oblasti OB7 Liberec. Jedná se o území s koncentrací obyvatelstva a ekonomických činností se silnou rozvojovou dynamikou krajského města.

Úkolem pro územní plánování je zde řešení napojení rozvojové oblasti na modernizované železniční trati ve směru na Prahu a Hradec Králové – koridor železniční trati není v kontaktu s předměty 96.A Změny.

96.A Změna v souladu s odstavcem 14 A-PÚR ČR zachovává urbanistickou strukturu dotčeného území.

96.A Změna v souladu s odstavcem 16 A-PÚR ČR při stanovení způsobu využití území upřednostňuje komplexní řešení před uplatňováním jednostranných hledisek a požadavků, které ve svých důsledcích zhoršují stav i hodnoty území.

96.A Změna v souladu s odstavcem 19 A-PÚR ČR vytváří předpoklady pro polyfunkční využívání opuštěných areálů („brownfields“), úpravou stabilizovaných ploch nezasahuje do otevřené krajiny, podrobnými úpravami funkčního využití těchto ploch zajišťuje, že nedochází k nehospodárnému rozšiřování zastavěného území a fragmentaci nezastavěného území.

96.A Změna v souladu s odstavcem 20 A-PÚR ČR neumísťuje žádné rozvojové záměry, které by mohly ovlivnit charakter městské krajiny.

96.A Změna v souladu s odstavcem 21 A-PÚR ČR není v rozporu s vymezením souvislých pásů nezastavěného území v bezprostředním okolí města, způsobitelných pro nenáročnou formu krátkodobé rekreace, pro vznik a rozvoj lesních porostů a zachování prostupnosti krajiny.

96.A Změna v souladu s odstavcem 26 A-PÚR ČR nevymezuje žádné zastavitelné plochy v záplavových územích.

96.A Změna v souladu s odstavcem 28 A-PÚR ČR zohledňuje nároky dalšího vývoje území jeho řešením ve všech potřebných dlouhodobých souvislostech.

B. 2) VYHODNOCENÍ SOULADU SE ZÁSADAMI ÚZEMNÍHO ROZVOJE LIBERECKÉHO KRAJE

Zásady územního rozvoje (ZÚR) Libereckého kraje zpracované společností SAUL s.r.o. nabyly účinnosti v lednu 2012. Zastupitelstvo Libereckého kraje usnesením č.46/14/ZK ze dne 25.2.2014 schválilo Zprávu o uplatňování ZÚR LK v uplynulém období. Schválená Zpráva ZÚR LK byla následně využita jako „zadání“ pro zpracování aktualizace ZÚR LK ve smyslu § 42 odst. 4 stavebního zákona.

V 06/2015 byl vypracován návrh Aktualizace č.1 ZÚR LK pro společné jednání, které proběhlo v říjnu 2015, v srpnu 2018 proběhlo opakované společné jednání.

Podle ZÚR LK Liberec leží v rozvojové oblasti ROB1 – Rozvojová oblast Liberec, ve které je stanoven mimo jiné úkol d) – vytvářet územní podmínky pro vstup strategických investorů a rozvoj nových ekonomických aktivit v rámci restrukturalizace výrobního potenciálu po zániku tradičních odvětví,..

Žádné další požadavky ze ZÚR pro řešené území 96.A Změny nevyplývají. 96.A Změna je v souladu s koncepcemi této dokumentace v aktuálním stavu, plochy 96.A Změny nezasahují do ploch nadregionálních a regionálních prvků ÚSES ani do koridorů nadřazené infrastruktury navržených v této dokumentaci.

C. VYHODNOCENÍ SOULADU ZMĚNY ÚZEMNÍHO PLÁNU S POŽADAVKY STAVEBNÍHO ZÁKONA (ZEJMÉNA S CÍLI A ÚKOLY ÚZEMNÍHO PLÁNOVÁNÍ) A JEHO PROVÁDĚCÍCH PRÁVNÍCH PŘEDPISŮ (ZEJMÉNA S VYHLÁŠKOU Č. 501/2006 SB., O OBECNÝCH POŽADAVCÍCH NA VYUŽÍVÁNÍ ÚZEMÍ)

C. 1) VYHODNOCENÍ SOULADU S CÍLI A ÚKOLY ÚZEMNÍHO PLÁNOVÁNÍ

96.A Změna je zpracována v zásadním souladu se stavem rozpracovaného nového návrhu územního plánu města Liberec, který se v detailním řešení upraví podle výsledků jejího projednání.

C. 2) VYHODNOCENÍ SOULADU S POŽADAVKY STAVEBNÍHO ZÁKONA A JEHO PROVÁDĚCÍCH PRÁVNÍCH PŘEDPISŮ

96.A Změna je zpracována v souladu se zákonem č.183/2006 Sb. – stavební zákon a jeho prováděcími právními předpisy v platném znění přiměřeně formě platného ÚPML. Požadavky na komplexní aktualizaci ÚPML nebyly ve schváleném zadání vzneseny.

D. VYHODNOCENÍ KOORDINACE VYUŽÍVÁNÍ ÚZEMÍ Z HLEDISKA ŠIRŠÍCH ÚZEMNÍCH VZTAHŮ

96.A Změna v navržené změně funkčního využití ploch pracovních aktivit – drobná výroba, sklady, živnostenské provozovny, stavebnictví – (VD) na plochy průmyslové výroby (VP) řeší aktivity, jejichž význam přesahuje hranici řešeného území platného ÚPML z hlediska žádoucího posílení hospodářského potenciálu krajského města.

Změny se navrhují pouze tam, kde to místní podmínky umožní z hlediska vazeb na dostatečnou veřejnou infrastrukturu, plochy změny nemění původní rozsah a nenacházejí se v bezprostředním sousedství okolních obcí.

V závazné ani grafické části ÚPML se tyto změny z hlediska širších vztahů neprojeví.

E. VYHODNOCENÍ SPLNĚNÍ ZADÁNÍ

E. 1) VYHODNOCENÍ VYJÁDŘENÍ A STANOVISEK DOTČENÝCH ORGÁNŮ UPLATNĚNÝCH K NÁVRHU ZADÁNÍ ÚZEMNÍHO PLÁNU

Stanoviska a vyjádření (dotčené orgány)		
1	MML/ZP/Piv/105171/17-SZ 105171/17/2	Odbor životního prostředí MML
<p>Ochrana přírody a krajiny (zákon č. 114/1992 Sb.) Magistrát města Liberce je dotčeným orgánem, který se vyjadřuje ve svém správním obvodu, nejde-li o zvláště chráněná území nebo jejich ochranná pásma. Vyjadřuje se k územním systémům ekologické stability, k ochraně rostlin a živočichů, k ochraně vybraných nalezišť nerostů, paleontologických nálezů a geomorfologických a geologických jevů i zvláštní ochranou vybraných nerostů, ochranou dřevin rostoucích mimo les, k vodnímu hospodaření v krajině, ke vzhledu a přístupnosti krajiny a další.</p> <p>Vyjádření: Bez připomínek.</p>		
<p>Ochrana vod (zákon č. 254/2001 Sb.) Magistrát města Liberce je dotčeným orgánem, který se vyjadřuje z hlediska ochrany povrchových a podzemních vod, stanovuje podmínky pro hospodárné využívání vodních zdrojů a pro zachování i zlepšení jakosti povrchových a podzemních vod, vytváří podmínky pro snižování nepříznivých účinků povodní a sucha a zajišťuje bezpečnost vodních děl, přispívá k zajištění zásobování obyvatelstva pitnou vodou a k ochraně vodních ekosystémů a na nich přímo závislých suchozemských ekosystémů.</p> <p>Příslušný se vyjadřovat je KÚLK.</p>		
<p>Ochrana ZPF (zákon č. 334/1992 Sb.) Magistrát města Liberce není dotčeným orgánem. Dle § 15 zákona č. 334/1992 Sb., obecní úřady obcí s rozšířenou působností se neuplatňují stanoviska k územně plánovacím dokumentacím. Příslušné se vyjadřovat je MŽP.</p>		
<p>Ochrana ovzduší (zákon č. 201/2012 Sb.) Magistrát města Liberec je dotčeným orgánem a vykonává přenesenou působnost v rozsahu svěřeném obcím a obecním úřadům obcí s rozšířenou přenesenou působností podle zákona č. 201/2012 Sb., o ochraně ovzduší.</p> <p>Příslušný se vyjadřovat je KÚLK.</p>		
<p>Odpadové hospodářství (zákon č. 185/2001 Sb.) Magistrát města Liberce je dotčeným orgánem z hlediska s nakládání odpady vyjma odpadů uvedených v § 2 odst. 1 zákona č. 185/2001 Sb.</p> <p>Vyjádření: Souhlasí bez připomínek.</p>		

Ochrana lesa (zákon č. 289/1995 Sb.)	
Magistrát města Liberce je dotčeným orgánem, který se vyjadřuje jako orgán státní správy lesů k lesům a jejich ochranným pásmům.	
Příslušný se vyjadřovat je KÚLK.	
Myslivost (zákon č. 449/2001 Sb.)	
Magistrát města Liberce je dotčeným orgánem z hlediska státní správy myslivosti, která řeší tvorbu a využití honiteb a ochranu myslivosti. Navrhované lokality nezasahují do zájmu státní správy myslivosti.	
Bez požadavků.	
Památková péče (zákon č. 20/1987 Sb.)	
Magistrát města Liberce je dotčeným orgánem, který se vyjadřuje v území, ve kterém je nemovitá kulturní památka nebo ochranné pásmo nemovité kulturní památky, nemovité národní, kulturní památky, památkové rezervace nebo památkové zóny.	
Vyjádření:	
Bez připomínek.	
2	Odbor dopravy MML
Doprava na pozemních komunikacích (zákon č. 13/1997 Sb.)	
Magistrát města Liberce je dotčeným orgánem, který se vyjadřuje z hlediska řešení místních a účelových komunikací.	
Nevyjádřil se.	
Doprava drážní (zákon č. 266/1994 Sb.)	
Magistrát města Liberce je dotčeným orgánem, který se vyjadřuje z hlediska dráhy speciální, tramvajové, trolejbusové a lanové, pokud není příslušné Ministerstvo dopravy.	
Nevyjádřil se.	
3	KHSLB 10574/2017
	Krajská hygienická stanice Libereckého kraje se sídlem v Liberci
Odpadové hospodářství (zákon č. 185/2001 Sb.)	
Krajská hygienická stanice Libereckého kraje se sídlem v Liberci je dotčeným orgánem z hlediska ochrany veřejného zdraví při nakládání s odpady vyjma odpadů uvedených v § 2 odst. 1 zákona č. 185/2001 Sb., včetně hodnocení a řízení zdravotních rizik.	
Bez požadavků.	
Ochrana veřejného zdraví (zákon č. 258/2000 Sb.)	
Krajská hygienická stanice Libereckého kraje se sídlem v Liberci je dotčeným orgánem, který se vyjadřuje z hlediska ochrany veřejného zdraví.	
Vyjádření:	
S návrhem zadání 96. změny územního plánu města Liberec se souhlasí při splnění následujícího požadavku:	
Změna funkčního využití u ploch VD (plochy pracovních aktivit – drobná výroba, sklady, živnostenské provozovny, stavebnictví) na plochy VP (plochy průmyslové výroby) bude provedena pouze v lokalitách, kde je to žádoucí a místní podmínky to umožňují z hlediska expozice hlukem.	
Požadavek byl předán projektantovi k zapracování.	
4	Státní pozemkový úřad
Pozemkové úpravy (zákon č. 139/2002 Sb.)	
Státní pozemkový úřad je dotčeným orgánem, který se vyjadřuje z hlediska pozemkových úprav.	
Nevyjádřil se.	
V obci se žádné pozemkové úpravy neprovádějí. Proto nejsou dotčeny jeho zájmy chráněné zákonem.	
5	33970/ENV/17
	Ministerstvo životního prostředí ČR
Ochrana ZPF (zákon č. 334/1992 Sb.)	
Ministerstvo životního prostředí Odbor výkonu státní správy V je dotčeným orgánem, který se vyjadřuje na území krajského města z hlediska ochrany zemědělského půdního fondu.	
Bez připomínek.	

Státní správa na úseku horninového prostředí (§ 15 odst. 2 zákon č. 44/1988 Sb.)		
Ministerstvo životního prostředí Odbor výkonu státní správy V je dotčeným orgánem, který se vyjadřuje na území krajského města z hlediska horninového prostředí.		
Bez připomínek.		
Ochrana lesa (zákon č. 289/1995 Sb.)		
Ministerstvo životního prostředí Odbor výkonu státní správy V je dotčeným orgánem, který se vyjadřuje v lesích národních parků a jejich ochranných pásech. Tyto limity se na území obce nenacházejí ani nenavrhují. Proto nejsou dotčeny jeho zájmy chráněné.		
Požadavky neuplatnilo.		
Ochrana ložisek nerostných surovin (zákon č. 44/1988 Sb., zákon č. 62/1988 Sb.)		
Ministerstvo životního prostředí, Odbor výkonu státní správy V je dotčeným orgánem, který se vyjadřuje k výhradním ložiskům, chráněným ložiskovým územím, dobývacím prostorům, chráněným územím pro zvláštní zásahy do zemské kůry a k prognózním zdrojům vyhrazených nerostů.		
Vyjádření:		
Požadavky neuplatnilo.		
6	Č.j. HSLI-1741-3/KŘ-P-PRE-2017	Hasičský záchranný sbor Libereckého kraje
Civilní ochrana (zákon č. 239/2000 Sb.)		
Hasičský záchranný sbor Libereckého kraje je dotčeným orgánem, který se vyjadřuje požární ochraně, integrovaném záchranném systému a ochraně obyvatelstva při přípravě na mimořádné události.		
Požadavky neuplatnil.		
Navržené lokality svým využitím nemají vliv na civilní ochranu.		
Požární ochrana (zákon č. 133/1985 Sb.)		
Hasičský záchranný sbor Libereckého kraje je dotčeným orgánem, který se vyjadřuje v rámci státního požárního dozoru k požárně bezpečnostnímu řešení.		
Vyjádření:		
K této věci vydává souhlasné koordinované závazné stanovisko.		
7	4947/62933/2017-8201-OÚZ-PCE	Ministerstvo obrany – Sekce ekonomická a majetková – odbor ochrany územních zájmů
Doprava letecká (zákon č. 49/1997 Sb.)		
Ministerstvo obrany je dotčeným orgánem, který se vyjadřuje ve věcech vojenského letectví. Navrhovanými lokalitami nejsou tyto stavby dotčeny.		
Nevyjádřilo se.		
Obrana státu (zákon č. 222/1999 Sb.)		
Ministerstvo obrany je dotčeným orgánem, který se vyjadřuje z hlediska obrany.		
Požaduje:		
Respektovat parametry příslušné kategorie komunikace a ochranná pásma stávajícího i plánovaného dopravního systému. Návrhem ani jeho důsledky nesmí být dotčeny nemovitosti ve vlastnictví ČR-MO.		
Požadavek byl předán projektantovi k zapracování do návrhu 96. změny územního plánu města Liberec.		
Předem projednat stavby uvedené v UAP jev 119, pasport č. 236/2014).		
Požadavek nebyl zohledněn, protože územní plán neumísťuje stavby. MO se k uvedeným stavbám vyjadřuje v rámci územního řízení.		
Požární ochrana (zákon č. 133/1985 Sb.)		
Ministerstvo obrany v rámci Vojenské a stavební správy Pardubice je dotčený orgán, který se vyjadřuje k vojenským objektům, vojenským útvarům, vojenským zařízením, vojenským záchranným útvarům založených nebo zřízených.		
Nevyjádřilo se.		
V navrhovaných lokalitách se nenacházejí ani nenavrhují žádné výše uvedené limity.		
8		Ministerstvo zdravotnictví

Ochrana veřejného zdraví (zákon č. 164/2001 Sb.)	
Ministerstvo zdravotnictví, Český inspektorát lázní a zřidel je dotčený orgán, který se vyjadřuje na území lázeňského místa a v ochranných pásmech vodních zdrojů.	
Nevyjádřilo se.	
Na území obce se nenachází lázeňské místo. Navrhované lokality nezasahují do ochranných pásem vodních zdrojů.	
9	č. j. SBS 16820/2017 Obvodní báňský úřad v Liberci
Ochrana ložisek nerostných surovin (zákon č. 44/1988 Sb.)	
Obvodní báňský úřad pro území krajů Libereckého a Vysočina je dotčeným orgánem, který se vyjadřuje k výhradním ložiskům, chráněným ložiskovým územím, dobývacím prostorům, chráněným územím pro zvláštní zásahy do zemské kůry a k prognózním zdrojům vyhrazených nerostů.	
Vyjádření:	
Nemá námítky k návrhu zadání 96. změny územního plánu města Liberec.	
10	Krajská veterinární správa
Veterinární správa (zákon č. 166/1999 Sb.)	
Krajská veterinární správa je dotčeným orgánem, který se vyjadřuje z hlediska veterinární péče. Jedná se o ochranu životního prostředí před nepříznivými vlivy souvisejícími s chovem zvířat, výrobou a zpracováním živočišných produktů, jakož i ochranu zvířat a jejich produkce před riziky ze znečištěného životního prostředí a veterinární asanaci (shromažďování, příprava a odstraňování živočišných produktů).	
Požadavky neuplatnila.	
Není navrhována žádná stavba nebo zařízení mající nepříznivý vliv související s chovem zvířat, výrobou a zpracováním živočišných produktů a stavba a zařízení pro veterinární asanaci.	
11	Státní energetická inspekce
Energetika (zákon č. 458/2000 Sb., zákon č. 406/2000 Sb.)	
Státní energetická inspekce je dotčeným orgánem, který se vyjadřuje, pokud se umisťují nebo mění zdroje energie, distribuční soustavy určené k distribuci elektrické energie a plynu, nebo rozvodná tepelná zařízení.	
Požadavky neuplatnila.	
Navrhované lokality nenavrhují ani nemění výše uvedené stavby a zařízení.	
12	KULK 38934/2017 Krajský úřad Libereckého kraje
Ochrana životního prostředí (zákon č. 114/1992 Sb.)	
Krajský úřad Libereckého kraje je dotčeným orgánem, který se vyjadřuje ke zvláště chráněným územím NATURA 2000 (Evropsky významná lokalita a ptačí oblast).	
Z hlediska vlivu na evropsky významnou lokalitu a ptačí oblast:	
Návrh zadání 96. změny územního plánu města Liberec nemůže mít samostatně ani ve spojení s jinými záměry významný vliv na evropsky významné lokality ani ptačí oblasti.	
13	KULK 39835/2017 Krajský úřad Libereckého kraje
Z hlediska posuzování vlivu na životní prostředí (zákon č. 100/2001 Sb.):	
K návrhu zadání 96. změny územního plánu města Liberce na základě jeho obsahu a kritérií uvedených v příloze č. 8 zákona, uplatnil požadavek na zpracování vyhodnocení vlivů na životní prostředí , protože návrh zadání nevyloučil vymezení ploch pro případnou realizaci záměrů uvedených v příloze č. 1 zákona.	
14	OÚPSŘ 147/2017/OÚP KULK 41112/2017 Krajský úřad Libereckého kraje
Památková péče (zákon č. 20/1987 Sb.)	
Krajský úřad Libereckého kraje je dotčeným orgánem, který se vyjadřuje k památkovým zónám, nebo nemovitým národním kulturním památkám.	
Vyjádření:	
K Návrhu Zadání 96. změny ÚPM Liberec máme následující požadavky: 1. Při prověřování a nové tvorbě urbanistické koncepce rozvoje území na území města Liberce respektovat podmínky ochrany území	

<p>památkové zóny, areálu národní kulturní památky, areálů a jednotlivých objektů kulturních památek. 2. Při návrhu změny funkčního využití lokalit v řešeném území respektovat urbanistickou strukturu městské památkové zóny Liberec.</p> <p>Navrhované lokality se nacházejí mimo městskou památkovou zónu a mimo národní kulturní památku.</p>
<p>Ochrana lesa (zákon č. 289/1995 Sb.) Krajský úřad Libereckého kraje je dotčeným orgánem, který se vyjadřuje na pozemcích určených k plnění funkcí lesa, kde jsou umístěny rekreační a sportovní stavby a k územním plánům obce s rozšířenou působností. Navrhovaná lokalita se nedotýká zájmů státní správy lesů. Bez požadavků.</p>
<p>Ochrana ZPF (zákon č. 334/1992 Sb.) Krajský úřad Libereckého kraje je dotčeným orgánem, který se vyjadřuje z hlediska ochrany zemědělského půdního fondu. Na území krajského města je příslušné se vyjadřovat Ministerstvo životního prostředí.</p>
<p>Ochrana ovzduší (zákon č. 201/2012 Sb.) Krajský úřad Libereckého kraje je dotčeným orgánem, který se vyjadřuje z hlediska ochrany ovzduší. Vyjádření: Orgán aktivit ochrany ovzduší požaduje při návrzích změn funkčního využití ploch pracovních (VD) na plochy průmyslové výroby (VP) vždy vyhodnocovat potenciál ovlivnění kvality ovzduší v nejbližší obytné zástavbě související s přípustným využitím ploch průmyslové výroby i se spojenou dopravou na přístupových komunikacích a v případě potřeby stanovovat preventivní opatření k omezení potenciálního vlivu. Pokud bude vyhodnocen potenciální významný negativní vliv změny funkčního využití u konkrétních návrhových ploch, budou tyto plochy ponechány ve stávajícím funkčním využití ploch pracovních aktivit (VD). Požadavek byl předán projektantovi k zapracování, způsob zapracování bude ověřen v návrhu 96. změny územního plánu Liberec.</p>
<p>Ochrana přírody a krajiny (zákon č. 114/1992 Sb.) Krajský úřad Libereckého kraje je dotčeným orgánem, který se vyjadřuje ve svém správním obvodu, nejde-li o národní parky, chráněné krajinné oblasti nebo jejich ochranná pásma, národní přírodní rezervace, národní přírodní památky a ochranná pásma těchto zvláště chráněných území anebo o vojenské újezdy. Vyjadřuje se k územním systémům ekologické stability, k ochraně rostlin a živočichů, k ochraně vybraných nalezišť nerostů, paleontologických nálezů a geomorfologických a geologických jevů i zvláštní ochranou vybraných nerostů, ochranou dřevin rostoucích mimo les, k vodnímu hospodaření v krajině, ke vzhledu a přístupnosti krajiny a další. Navrhované lokality nezasahují do zájmů ochrany přírody a krajiny. Bez připomínek.</p>
<p>Doprava na pozemních komunikacích (zákon č. 13/1997 Sb.) Krajský úřad Libereckého kraje je dotčený orgán, který se vyjadřuje z hlediska řešení silnic II. a III. tříd. Navrhované lokality nemají svým využitím vliv na výše uvedené komunikace. Vyjádří se až po zpracování návrhu této změny.</p>
<p>Prevence závažných havárií (zákon č. 59/2006 Sb.) Krajský úřad Libereckého kraje je dotčeným orgánem z hlediska prevence závažných havárií. Územní plán nenavrhuje žádné funkční využití podléhající posouzení dle zákona o prevenci závažných havárií. Bez požadavků.</p>
<p>Ochrana vod (zákon č. 254/2001 Sb.) Krajský úřad Libereckého kraje je dotčeným orgánem, který se vyjadřuje z hlediska ochrany povrchových a podzemních vod, stanovuje podmínky pro hospodárné využívání vodních zdrojů a pro zachování i zlepšení jakosti povrchových a podzemních vod, vytváří podmínky pro snižování nepříznivých účinků povodní a sucha a zajišťuje bezpečnost vodních děl, přispívá k zajištění</p>

zásobování obyvatelstva pitnou vodou a k ochraně vodních ekosystémů a na nich přímo záviselých suchozemských ekosystémů.

Vyjádření:

Každou lokalitu je nutné samostatně posoudit s ohledem na platné dokumenty (např. stanovená záplavová území a vymezené aktivní zóny a z nich vyplývající omezení, dále na Plány pro zvládání povodňových rizik, Plán dílčího povodí Lužické Nisy a ostatních přítoků Odry a Plán rozvoje vodovodů a kanalizací Libereckého kraje). Dále je třeba se věnovat řešení odvádění dešťových vod.

Požadavky byly předány projektantovi k zapracování, způsob zapracování bude ověřen v návrhu 96. změny územního plánu Liberec.

16 MPO 32732/2017

Ministerstvo průmyslu a obchodu

Ochrana ložisek nerostných surovin (zákon č. 44/1988 Sb.)

Ministerstvo průmyslu a obchodu je dotčeným orgánem, který se vyjadřuje k výhradním ložiskům, chráněným ložiskovým územím, dobývacím prostorům, chráněným územím pro zvláštní zásahy do zemské kůry a k prognózním zdrojům vyhrazených nerostů. Navrhované lokality se nedotýkají výhradních ložisek nebo prognózních zdrojů vyhrazených nerostů.

Bez připomínek.

17

Ministerstvo dopravy

Doprava na pozemních komunikacích (zákon č. 13/1997 Sb.)

Ministerstvo dopravy je dotčeným orgánem, který se vyjadřuje z hlediska řešení dálnic a silnic I. třídy. Navrhované lokality se nenacházejí v blízkosti silnice I. třídy včetně OP a ani je nenavrhují.

Požadavky neuplatnilo.

Doprava drážní (zákon č. 266/1994 Sb.)

Ministerstvo dopravy je dotčeným orgánem, který se vyjadřuje ve věcech drah a z hlediska dráhy speciální, tramvajové, trolejbusové a lanové. Navrhované lokality se nenachází u výše uvedených drah včetně jejich OP a ani nejsou navrhovány.

Požadavky neuplatnilo.

Doprava letecká (zákon č. 49/1997 Sb.)

Ministerstvo dopravy je dotčeným orgánem, který se vyjadřuje z hlediska leteckých staveb. Navrhované lokality se nenachází u výše uvedených staveb a ani nejsou navrhovány. Proto nejsou dotčeny jeho zájmy chráněné zákonem a nevydává stanovisko.

Požadavky neuplatnilo.

Doprava vodní (zákon č. 114/1995 Sb.)

Ministerstvo dopravy je dotčeným orgánem, který se vyjadřuje k vodním cestám. Na území obce se nenachází žádná vodní cesta ani se nenavrhuje. Proto nejsou dotčeny jeho zájmy chráněné zákonem a nevydává vyjádření ani stanovisko.

Požadavky neuplatnilo.

18

Ministerstvo kultury

Památková péče (zákon č. 20/1987 Sb.)

Ministerstvo kultury je dotčeným orgánem, který se vyjadřuje z hlediska památkových rezervací, nemovitých věcí, nebo souboru nemovitých věcí zapsaných na Seznamu světového dědictví. Navrhované lokality se nacházejí mimo výše uvedenou památkovou ochranu. Proto nejsou dotčeny jeho zájmy chráněné zákonem.

Požadavky neuplatnilo.

19 SR/0929/LI/2017-2

AOPK ČR, SCHKO Jizerské hory

Ochrana přírody a krajiny (zákon č. 114/1992 Sb.)

Správa CHKO Jizerské hory je dotčeným orgánem, který se vyjadřuje na území chráněných krajinných oblastí, na území národních přírodních rezervací, národních přírodních památek a ochranných pásem těchto zvláště chráněných území nenacházejí-li se na území vojenských újezdů.

Změnou má být provedena změna funkčního využití v lokalitě Perštýn v centru města, záměr je navrhován mimo území SCHKO JH.

Bez požadavků.

Připomínky

1	12842-ŘSD-11110-2017	Ředitelství silnic a dálnic ČR
Uvádí, že předmětná změna řeší jen možnost změny funkčního využití ploch. Proto nemá připomínky.		

E. 2) SPLNĚNÍ POŽADAVKŮ ZADÁNÍ

96.A Změna by měla prověřit možnosti změny funkčního využití v plochách pracovních aktivit - drobná výroba, sklady, živnostenské provozovny, stavebnictví - (VD) tak, aby lokality, kde je to žádoucí a místní podmínky to umožní, byly zahrnuty do ploch průmyslové výroby (VP) ve všech katastrálních územích města Liberec.

Promítnutí důsledků 96.A Změny do směrné části platného ÚPML bylo podle pokynu pořizovatele v rámci 96.A Změny provedeno úpravou textové části. V době zpracování 96.A Změny byly dokončeny ÚAP ORP Liberec 2016, v jejichž rámci bylo nově prověřeno i řešené území.

A POŽADAVKY NA ZÁKLADNÍ KONCEPCI ROZVOJE ÚZEMÍ OBCE, VYJÁDRĚNÉ ZEJMÉNA V CÍLECH ZLEPŠOVÁNÍ DOSAVADNÍHO STAVU, VČETNĚ ROZVOJE OBCE A OCHRANY HODNOT JEJÍHO ÚZEMÍ, V POŽADAVCÍCH NA ZMĚNU CHARAKTERU OBCE, JEJÍHO VZTAHU K SÍDELNÍ STRUKTUŘE A DOSTUPNOSTI VEŘEJNÉ INFRASTRUKTURY:

96.A Změna zejména upřesňuje požadavky z A-PÚR ČR, požadavky ze ZÚR LK.

96.A Změna je v souladu s územními dopady schválených rozvojových programů zabývajících se rozvojem města (Strategie rozvoje SML 2007-2020 schválená 13.12.2007).

A.1. POŽADAVKY NA URBANISTICKOU KONCEPCI, ZEJMÉNA NA PROVĚŘENÍ PLOŠNÉHO A PROSTOROVÉHO USPOŘÁDÁNÍ ZASTAVĚNÉHO ÚZEMÍ A NA PROVĚŘENÍ MOŽNÝCH ZMĚN, VČETNĚ VYMEZENÍ ZASTAVITELNÝCH PLOCH:

96.A Změna navrhuje změny funkčního využití v plochách pracovních aktivit - drobná výroba, sklady, živnostenské provozovny, stavebnictví - (VD) tak, aby lokality, kde je to žádoucí a místní podmínky to umožní, byly zahrnuty do ploch průmyslové výroby (VP).

V průběhu prověřování všech lokalit s potenciálním rozporem „VD“ x „VP“ bylo zjištěno, že u 5ti z 31 prověřovaných ploch nelze zajistit soulad s rozpracovaným novým ÚP Liberec, požadovaným v zadání.

Důvodem je, že jejich funkční využití dlouhodobě legitimně odpovídá podmínkám „VP“, které byly v platném ÚPML zařazeny na „VD“ bez zařazení do kategorie „návrh“, resp. „přestavba“ v rozporu s legitimním očekáváním jejich uživatelů provozovat činnost v souladu s podmínkami tohoto využití.

A.2. POŽADAVKY NA KONCEPCI VEŘEJNÉ INFRASTRUKTURY, ZEJMÉNA NA PROVĚŘENÍ USPOŘÁDÁNÍ VEŘEJNÉ INFRASTRUKTURY, MOŽNOSTI JEJÍCH ZMĚN:

Požadavky na dopravní infrastrukturu nejsou stanoveny.

Požadavky na technickou infrastrukturu nejsou stanoveny.

Požadavky na občanské vybavení nejsou stanoveny.

Požadavky na veřejná prostranství nejsou stanoveny.

A.3. POŽADAVKY NA KONCEPCI USPOŘÁDÁNÍ KRAJINY, ZEJMÉNA NA PROVĚŘENÍ PLOŠNÉHO A PROSTOROVÉHO USPOŘÁDÁNÍ NEZASTAVĚNÉHO ÚZEMÍ A NA PROVĚŘENÍ MOŽNÝCH ZMĚN, VČETNĚ PROVĚŘENÍ, VE KTERÝCH PLOCHÁCH JE VHODNÉ VYLOUČIT UMÍSTOVÁNÍ STAVEB, ZAŘÍZENÍ A JINÝCH OPATŘENÍ PRO ÚČELY UVEDENÉ V § 18 Odst. 5 STAVEBNÍHO ZÁKONA:

Návrh 96.A Změny vychází ze stávajícího charakteru a uspořádání urbanistické koncepce města Liberce. Návrh 96.A Změny se nedotýká nezastavěného území a ve svých důsledcích neznemožní průchodnost krajiny a neomezí vedení pěších a cyklistických tras.

- B) POŽADAVKY NA VYMEZENÍ PLOCH A KORIDORŮ ÚZEMNÍCH REZERV A NA STANOVENÍ JEJICH VYUŽITÍ, KTERÉ BUDE NUTNO PROVĚŘIT.

Nejsou stanoveny.

- C) POŽADAVKY NA PROVĚŘENÍ VYMEZENÍ VEŘEJNĚ PROSPĚŠNÝCH STAVEB, VEŘEJNĚ PROSPĚŠNÝCH OPATŘENÍ A ASANACÍ, PRO KTERÉ BUDE MOŽNÉ UPLATNIT VYVLASTNĚNÍ NEBO PŘEDKUPNÍ PRÁVO.

Nejsou stanoveny.

- D) POŽADAVKY NA PROVĚŘENÍ VYMEZENÍ PLOCH A KORIDORŮ, VE KTERÝCH BUDE ROZHODOVÁNÍ O ZMĚNÁCH V ÚZEMÍ PODMÍNĚNO VYDÁNÍM REGULAČNÍHO PLÁNU, ZPRACOVÁNÍM ÚZEMNÍ STUDIE, UZAVŘENÍM DOHODY O PARCELACI.

Nejsou stanoveny.

- E) PŘÍPADNÝ POŽADAVEK NA ZPRACOVÁNÍ VARIANT ŘEŠENÍ.

Není požadováno zpracování variantního řešení.

- F) POŽADAVKY NA USPOŘÁDÁNÍ OBSAHU NÁVRHU ÚZEMNÍHO PLÁNU A NA USPOŘÁDÁNÍ OBSAHU JEHO ODŮVODNĚNÍ VČETNĚ MĚŘÍTEK VÝKRESŮ A POČTU VYHOTOVENÍ.

Jsou respektovány

- G) POŽADAVKY NA VYHODNOCENÍ PŘEDPOKLÁDANÝCH VLIVŮ ÚZEMNÍHO PLÁNU NA UDRŽITELNÝ ROZVOJ ÚZEMÍ.

Nejsou stanoveny.

F. VYHODNOCENÍ SOULADU S POŽADAVKY ZVLÁŠTNÍCH PRÁVNÍCH PŘEDPISŮ A SE STANOVISKY DOTČENÝCH ORGÁNŮ PODLE ZVLÁŠTNÍCH PŘEDPISŮ, POPŘÍPADĚ S VÝSLEDKY ŘEŠENÍ ROZPORŮ.

F. 1) VYHODNOCENÍ SOULADU S POŽADAVKY ZVLÁŠTNÍCH PRÁVNÍCH PŘEDPISŮ

96.A Změna je zpracována v souladu s požadavky zvláštních právních předpisů.

Požadavky jednotlivých DO byly do 96.Azměny zpracovány.

F. 2) VYHODNOCENÍ SOULADU SE STANOVISKY DOTČENÝCH ORGÁNŮ, POPŘÍPADĚ S VÝSLEDKEM ŘEŠENÍ ROZPORŮ

F. 2. A) VYHODNOCENÍ STANOVISEK DOTČENÝCH ORGÁNŮ UPLATNĚNÝCH K NÁVRHU ZMĚNY ÚZEMNÍHO PLÁNU K VEŘEJNÉMU PROJEDNÁNÍ

Stanoviska (dotčené orgány)		
1	MML/ZP/Piv/054348/19-SZ 054348/19/2	Odbor životního prostředí MML
<p>Ochrana přírody a krajiny (zákon č. 114/1992 Sb.) Magistrát města Liberce je dotčeným orgánem, který se vyjadřuje ve svém správním obvodu, nejde-li o zvláště chráněná území nebo jejich ochranná pásma. Vyjadřuje se k územním systémům ekologické stability, k ochraně rostlin a živočichů, k ochraně vybraných nalezišť nerostů, paleontologických nálezů a geomorfologických a geologických jevů i zvláštní ochranou vybraných nerostů, ochranou dřevin rostoucích mimo les, k vodnímu hospodaření v krajině, ke vzhledu a přístupnosti krajiny a další.</p> <p>Souhlasí bez připomínek.</p>		
<p>Ochrana vod (zákon č. 254/2001 Sb.) Magistrát města Liberce je dotčeným orgánem, který se vyjadřuje z hlediska ochrany povrchových a podzemních vod, stanovuje podmínky pro hospodárné využívání vodních zdrojů a pro zachování i zlepšení jakosti povrchových a podzemních vod, vytváří podmínky pro snižování nepříznivých účinků povodní a sucha a zajišťuje bezpečnost vodních děl, přispívá k zajištění zásobování obyvatelstva pitnou vodou a k ochraně vodních ekosystémů a na nich přímo závislých suchozemských ekosystémů.</p> <p>Příslušný se vyjadřovat je KÚLK.</p>		
<p>Ochrana ZPF (zákon č. 334/1992 Sb.) Magistrát města Liberce není dotčeným orgánem. Dle § 15 zákona č. 334/1992 Sb., obecní úřady obcí s rozšířenou působností se neuplatňují stanoviska k územně plánovacím dokumentacím.</p> <p>Příslušné se vyjadřovat je MŽP.</p>		
<p>Ochrana ovzduší (zákon č. 201/2012 Sb.) Magistrát města Liberec je dotčeným orgánem a vykonává přenesenou působnost v rozsahu svěřeném obcím a obecním úřadům obcí s rozšířenou přenesenou působností podle zákona č. 201/2012 Sb., o ochraně ovzduší.</p> <p>Příslušný se vyjadřovat je KÚLK.</p>		
<p>Odpadové hospodářství (zákon č. 185/2001 Sb.) Magistrát města Liberce je dotčeným orgánem z hlediska s nakládání odpady vyjma odpadů uvedených v § 2 odst. 1 zákona č. 185/2001 Sb.</p> <p>Souhlasí bez připomínek.</p>		
<p>Ochrana lesa (zákon č. 289/1995 Sb.) Magistrát města Liberce je dotčeným orgánem, který se vyjadřuje jako orgán státní správy lesů k lesům a jejich ochranným pásmům.</p> <p>Příslušný se vyjadřovat je KÚLK.</p>		
<p>Myslivost (zákon č. 449/2001 Sb.)</p>		

Magistrát města Liberce je dotčeným orgánem z hlediska státní správy myslivosti, která řeší tvorbu a využití honiteb a ochranu myslivosti. Nevyjadřil se.	
Památková péče (zákon č. 20/1987 Sb.) Magistrát města Liberce je dotčeným orgánem, který se vyjadřuje v území, ve kterém je nemovitá kulturní památka nebo ochranné pásmo nemovité kulturní památky, nemovité národní, kulturní památky, památkové rezervace nebo památkové zóny. Nevyjadřil se.	
2	MML054347/19-OD/Bb Odbor dopravy MML
Doprava na pozemních komunikacích (zákon č. 13/1997 Sb.) Magistrát města Liberce je dotčeným orgánem, který se vyjadřuje z hlediska řešení místních a účelových komunikací. S návrhem změny souhlasí za podmínky následujících úprav: Silniční správní úřad jako dotčený orgán státní správy Vám sděluje, že v odůvodnění výše uvedené změny v kapitole C.3.2 Podrobný popis ploch 96. změny požadujeme provést následující úpravy: - Číslo dle 96. změny 96/13 – dopravní přístupnost z ulice Americká (ne ulice Vilová) - Číslo dle 96. změny 96/25 – dopravní přístupnost z ulice Hodkovická, resp. Kamenická (ne ulice České mládeže) Zmiňované plochy byly zařazeny do změny 96.B. Změny 96.A se podmínky netýkají.	
Doprava drážní (zákon č. 266/1994 Sb.) Magistrát města Liberce je dotčeným orgánem, který se vyjadřuje z hlediska dráhy speciální, tramvajové, trolejbusové a lanové, pokud není příslušné Ministerstvo dopravy. Nevyjadřil se.	
3	KHSLB 04577/2019 Krajská hygienická stanice Libereckého kraje – územní pracoviště Liberec
Odpadové hospodářství (zákon č. 185/2001 Sb.) Krajská hygienická stanice Libereckého kraje se sídlem v Liberci je dotčeným orgánem z hlediska ochrany veřejného zdraví při nakládání s odpady vyjma odpadů uvedených v § 2 odst. 1 zákona č. 185/2001 Sb., včetně hodnocení a řízení zdravotních rizik. Bez požadavků. Navrhované lokality svým využitím nemohou mít vliv na odpadové hospodářství.	
Ochrana veřejného zdraví (zákon č. 258/2000 Sb.) Krajská hygienická stanice Libereckého kraje se sídlem v Liberci je dotčeným orgánem, který se vyjadřuje z hlediska ochrany veřejného zdraví. S návrhem změny nesouhlasí. Krajská hygienická stanice nesouhlasí s návrhovou plochou č. 96/1, která přibližuje plochu VP (plochy průmyslové výroby) do bezprostřední plochy chráněného venkovního prostoru okolních staveb. S ostatními 35 plochami vymezenými 96. změnou územního plánu, u nichž je navržena změna využití, Krajská hygienická stanice souhlasí.	
4	SPU 141936/2019 Státní pozemkový úřad
Pozemkové úpravy (zákon č. 139/2002 Sb.) Státní pozemkový úřad je dotčeným orgánem, který se vyjadřuje z hlediska pozemkových úprav. V obci se žádné pozemkové úpravy neprovádějí. V řešeném území není evidována žádná stavba vodního díla hlavního odvodňovacího zařízení. Proto nejsou dotčeny jeho zájmy chráněné zákonem. S návrhem změny souhlasí.	
5	Ministerstvo životního prostředí ČR
Ochrana ZPF (zákon č. 334/1992 Sb.) Ministerstvo životního prostředí Odbor výkonu státní správy V je dotčeným orgánem, který se vyjadřuje na území krajského města z hlediska ochrany zemědělského půdního fondu. Nevyjadřilo se.	

Ochrana lesa (zákon č. 289/1995 Sb.)	
Ministerstvo životního prostředí Odbor výkonu státní správy V je dotčeným orgánem, který se vyjadřuje v lesích národních parků a jejich ochranných pásmech. Tyto limity se na území obce nenacházejí ani nenavrhují. Proto nejsou dotčeny jeho zájmy chráněné.	
Nevyjádřilo se.	
Ochrana ložisek nerostných surovin (zákon č. 44/1988 Sb., zákon č. 62/1988 Sb.)	
Ministerstvo životního prostředí, Odbor výkonu státní správy V je dotčeným orgánem, který se vyjadřuje k výhradním ložiskům, chráněným ložiskovým územím, dobývacím prostorům, chráněným územím pro zvláštní zásahy do zemské kůry a k prognózním zdrojům vyhrazených nerostů. Tyto limity nejsou navrhovanými lokalitami dotčeny.	
Nevyjádřilo se.	
6	Č.j. HSLI-701-2/KŘ-P-OOB-2019, Hasičský záchranný sbor Libereckého kraje.
Civilní ochrana (zákon č. 239/2000 Sb.)	
Hasičský záchranný sbor Libereckého kraje je dotčeným orgánem, který se vyjadřuje požární ochraně, integrovaném záchranném systému a ochraně obyvatelstva při přípravě na mimořádné události.	
S navrženou změnou souhlasí.	
Požární ochrana (zákon č. 133/1985 Sb.)	
Hasičský záchranný sbor Libereckého kraje je dotčeným orgánem, který se vyjadřuje v rámci státního požárního dozoru k požárně bezpečnostnímu řešení.	
Nevyjádřil se.	
7	Ministerstvo obrany – Sekce ekonomická a majetková, odbor ochrany územních zájmů
Doprava letecká (zákon č. 49/1997 Sb.)	
Ministerstvo obrany je dotčeným orgánem, který se vyjadřuje ve věcech vojenského letectví.	
Nevyjádřilo se.	
Navrhovanými lokalitami nejsou tyto stavby dotčeny.	
Obrana státu (zákon č. 222/1999 Sb.)	
Ministerstvo obrany je dotčeným orgánem, který se vyjadřuje z hlediska obrany.	
Nevyjádřilo se.	
Požární ochrana (zákon č. 133/1985 Sb.)	
Ministerstvo obrany v rámci Vojenské a stavební správy Pardubice je dotčený orgán, který se vyjadřuje k vojenským objektům, vojenským útvarům, vojenským zařízením, vojenským záchranným útvarům založeným nebo zřízeným. V navrhovaných lokalitách se nenacházejí ani nenavrhují žádné výše uvedené limity.	
Nevyjádřilo se.	
8	MO 74320/2019-5512HK Agentura logistiky – regionální středisko vojenské dopravy Hradec Králové
Obrana státu (zákon č. 222/1999 Sb.)	
Z hlediska zájmů orgánů vojenské dopravy není připomínek a souhlasí s navrhovaným řešením 96. změny.	
9	Ministerstvo zdravotnictví
Ochrana veřejného zdraví (zákon č. 164/2001 Sb.)	
Ministerstvo zdravotnictví, Český inspektorát lázní a zřídelské je dotčený orgán, který se vyjadřuje na území lázeňského místa a v ochranných pásmech vodních zdrojů. Na území obce se nenachází lázeňské místo.	
Nevyjádřilo se.	
10	č. j. SBS 08174/2019 Obvodní báňský úřad v Liberci
Ochrana ložisek nerostných surovin (zákon č. 44/1988 Sb.)	

Obvodní báňský úřad pro území krajů Libereckého a Vysočina je dotčeným orgánem, který se vyjadřuje k výhradním ložiskům, chráněným ložiskovým územím, dobývacím prostorům, chráněným územím pro zvláštní zásahy do zemské kůry a k prognózním zdrojům vyhrazených nerostů. S návrhem změny souhlasí. Tyto limity nejsou návrhy dotčeny a ani se nenavrhují.	
11	Krajská veterinární správa
Veterinární správa (zákon č. 166/1999 Sb.) Krajská veterinární správa je dotčeným orgánem, který se vyjadřuje z hlediska veterinární péče. Nevyjádřila se.	
12	SEI-1674/2019/51.101-2 Státní energetická inspekce
Energetika (zákon č. 458/2000 Sb., zákon č. 406/2000 Sb.) Státní energetická inspekce je dotčeným orgánem, který se vyjadřuje, pokud se umisťují nebo mění zdroje energie, distribuční soustavy určené k distribuci elektrické energie a plynu, nebo rozvodná tepelná zařízení. S návrhem souhlasí. Navrhované lokality nenavrhují ani nemění výše uvedené stavby a zařízení.	
13	OÚPSŘ 147/2017/OÚP, KULK 31473/2019 Krajský úřad Libereckého kraje
Z hlediska posuzování vlivu na životní prostředí (zákon č. 100/2001 Sb.): KÚ LK, odbor životního prostředí a zemědělství (dále jen krajský úřad) příslušný podle § 22 odst. b) zákona č. 100/2001 Sb., o posuzování vlivů na životní prostředí, ve znění pozdějších předpisů (dále jen zákon) a v souladu s ustanovením § 10i odst. 3) zákona uplatňuje toto vyjádření: Krajský úřad má z hlediska posuzování vlivů na životní prostředí k Návrhu 96. změny ÚPM Liberec pro veřejné projednání zásadní připomínku . Odůvodnění: Krajský úřad jako příslušný úřad vydal stanovisko dne 15. 7. 2017 pod č. j. KULK/39835/2017 podle ust. § 47 odst. 2 následujících zákona č. 183/2006 Sb., o územním plánování a stavebním řádu, ve znění pozdějších předpisů, k navrhovanému Zadání 96. změny ÚPM Liberec, v němž uplatnil požadavek na zpracování vyhodnocení vlivů na životní prostředí . Vzhledem ke skutečnosti, že Návrh změny č. 96 ÚPM Liberec nebyl vyhodnocen z hlediska vlivů na životní prostředí, není možné tento návrh projednat. Je nutné vyhodnocení vlivů na životní prostředí zpracovat a znovu veřejně projednat. Na základě tohoto stanoviska došlo k rozdělení 96. změny na změnu 96.A a 96.B. Do změny 96.A byly zařazeny plochy na něž se tento požadavek nevztahuje (dle následného stanoviska KÚ LK).	
14	OÚPSŘ 147/2017/OÚP, KULK 31473/2019 Krajský úřad Libereckého kraje
Památková péče (zákon č. 20/1987 Sb.) Krajský úřad Libereckého kraje je dotčeným orgánem, který se vyjadřuje k památkovým zónám, nebo nemovitým národním kulturním památkám. Vyjádření: Lokality řešené návrhem 96. změny se nachází mimo městskou památkovou zónu a nijak nenaruší národní kulturní památku. Proto nejsme dotčeným orgánem, dotčeným orgánem je zde příslušný obecní úřad obce s rozšířenou působností Magistrát města Liberec.	
Ochrana lesa (zákon č. 289/1995 Sb.) Krajský úřad Libereckého kraje je dotčeným orgánem, který se vyjadřuje na pozemcích určených k plnění funkcí lesa, kde jsou umisťovány rekreační a sportovní stavby a k územním plánům obce s rozšířenou působností. Bez připomínek. Záměr se nedotýká zájmů státní správy lesů.	
Ochrana ZPF (zákon č. 334/1992 Sb.)	

Krajský úřad Libereckého kraje je dotčeným orgánem, který se vyjadřuje z hlediska ochrany zemědělského půdního fondu. Na území krajského města je příslušné se vyjadřovat Ministerstvo životního prostředí.	
Ochrana ovzduší (zákon č. 201/2012 Sb.) Krajský úřad Libereckého kraje je dotčeným orgánem, který se vyjadřuje z hlediska ochrany ovzduší. Navrhovaná změna nenavrhuje takové změny v území, které by byly v rozporu se zájmy ochrany ovzduší. Bez připomínek.	
Ochrana přírody a krajiny (zákon č. 114/1992 Sb.) Krajský úřad Libereckého kraje je dotčeným orgánem, který se vyjadřuje ve svém správním obvodu, nejde-li o národní parky, chráněné krajinné oblasti nebo jejich ochranná pásma, národní přírodní rezervace, národní přírodní památky a ochranná pásma těchto zvláště chráněných území anebo o vojenské újezdy. Vyjadřuje se k územním systémům ekologické stability, k ochraně rostlin a živočichů, k ochraně vybraných nalezišť nerostů, paleontologických nálezů a geomorfologických a geologických jevů i zvláštní ochranou vybraných nerostů, ochranou dřevin rostoucích mimo les, k vodnímu hospodářství v krajině, ke vzhledu a přístupnosti krajiny a další. Dotčený orgán posoudil předložený návrh 96. změny se závěrem, že předložená změna není v rozporu se zájmy ochrany přírody a krajiny chráněnými dle zákona.	
Doprava na pozemních komunikacích (zákon č. 13/1997 Sb.) Krajský úřad Libereckého kraje je dotčený orgán, který se vyjadřuje z hlediska řešení silnic II. a III. tříd. Souhlasí bez připomínek. Navrhované lokality nemají svým využitím vliv na výše uvedené komunikace.	
Prevence závažných havárií (zákon č. 59/2006 Sb.) Krajský úřad Libereckého kraje je dotčeným orgánem z hlediska prevence závažných havárií. Bez připomínek. Územní plán nenavrhuje žádné funkční využití podléhající posouzení dle zákona o prevenci závažných havárií.	
Ochrana vod (zákon č. 254/2001 Sb.) Krajský úřad Libereckého kraje je dotčeným orgánem, který se vyjadřuje z hlediska ochrany povrchových a podzemních vod, stanovuje podmínky pro hospodárné využívání vodních zdrojů a pro zachování i zlepšení jakosti povrchových a podzemních vod, vytváří podmínky pro snižování nepříznivých účinků povodní a sucha a zajišťuje bezpečnost vodních děl, přispívá k zajištění zásobování obyvatelstva pitnou vodou a k ochraně vodních ekosystémů a na nich přímo závisících suchozemských ekosystémů. Předložená změna není v rozporu se zájmy vodního hospodářství, limit využití území jako je záplavové území je respektován.	
15	MPO 21697/2019 Ministerstvo průmyslu a obchodu
Ochrana ložisek nerostných surovin (zákon č. 44/1988 Sb.) Ministerstvo průmyslu a obchodu je dotčeným orgánem, který se vyjadřuje k výhradním ložiskům, chráněným ložiskovým územím, dobývacím prostorům, chráněným územím pro zvláštní zásahy do zemské kůry a k prognózním zdrojům vyhrazených nerostů. S návrhem změny souhlasí. Navrhované lokality se nedotýkají výhradních ložisek nebo prognózních zdrojů vyhrazených nerostů.	
16	221/2019-910-UPR/2 Ministerstvo dopravy
Doprava na pozemních komunikacích (zákon č. 13/1997 Sb.) Ministerstvo dopravy je dotčeným orgánem, který se vyjadřuje z hlediska řešení dálnic a silnic I. třídy. S návrhem změny souhlasí.	

Doprava drážní (zákon č. 266/1994 Sb.)	
Ministerstvo dopravy je dotčeným orgánem, který se vyjadřuje ve věcech drah a z hlediska dráhy speciální, tramvajové, trolejbusové a lanové.	
Nevyjádřilo se.	
Navrhované lokality se nenachází u výše uvedených drah včetně jejich OP a ani nejsou navrhovány.	
Doprava letecká (zákon č. 49/1997 Sb.)	
Ministerstvo dopravy je dotčeným orgánem, který se vyjadřuje z hlediska leteckých staveb.	
Nevyjádřilo se.	
Navrhované lokality se nenachází u výše uvedených staveb a ani nejsou navrhovány. Proto nejsou dotčeny jeho zájmy chráněné zákonem a nevydává stanovisko.	
Doprava vodní (zákon č. 114/1995 Sb.)	
Ministerstvo dopravy je dotčeným orgánem, který se vyjadřuje k vodním cestám. Na území obce se nenachází žádná vodní cesta ani se nenavrhuje.	
Nevyjádřilo se.	
Nejsou dotčeny jeho zájmy chráněné zákonem a nevydává vyjádření ani stanovisko.	
17	Ministerstvo kultury
Památková péče (zákon č. 20/1987 Sb.)	
Ministerstvo kultury je dotčeným orgánem, který se vyjadřuje z hlediska památkových rezervací, nemovitých věcí, nebo souboru nemovitých věcí zapsaných na Seznamu světového dědictví.	
Navrhované lokality se nacházejí mimo výše uvedenou památkovou ochranu. Proto nejsou dotčeny jeho zájmy chráněné zákonem.	
Nevyjádřilo se.	
18	SR/0929/LI/2017-4 AOPK ČR, SCHKO Jizerské hory
Ochrana přírody a krajiny (zákon č. 114/1992 Sb.)	
Správa CHKO Jizerské hory je dotčeným orgánem, který se vyjadřuje na území chráněných krajinných oblastí, na území národních přírodních rezervací, národních přírodních památek a ochranných pásem těchto zvláště chráněných území nenacházejí-li se na území vojenských újezdů.	
Změnou má být prověřena možnost změny nezastavitelných ploch na nezastavitelné plochy veřejných prostranství. Záměry jsou navrhovány mimo území SCHKO JH.	
Souhlasí bez připomínek.	

Námítky k veřejnému projednání

1	Modelárna LIAZ spol. s r.o.
Namítatel vyslovuje s navrhovanou změnou písemný souhlas.	
2	Ferona, a.s.
Namítatel vyjadřuje s navrhovanou změnou ÚP č. 96/29 souhlas bez připomínek.	
3	INTEX, a.s.
V bodě I. námítky namítatel shrnuje potřebnost 96. změny ÚP Liberec a souhlasí s jejím zdůvodněním včetně úpravy regulativů ploch VD i VP. V bodě II. se namítatel požaduje výslovné doplnění účelu a důvodu zařazení Areálu „INTEX“ mezi návrhové a přestavbové plochy v sektoru JV – Jihovýchod do textové části změny ÚP. V bodě III. namítatel rozporuje rozdělení areálu „INTEX“ do ploch VD nebo VP a vliv změny regulativů v 96.A změně ÚP Liberec, která může ovlivnit stávající provozy. Vyhodnocení námítky je uvedeno v kapitole L1) Vyhodnocení námitek k veřejnému projednání.	
4	Oleo Chemical
Namítatel požaduje v bodě 1 změnit funkční využití plochy severně od plochy 96/26. V bodě 2 požaduje, aby byl v plochách pracovních aktivit – drobná výroba, sklady, živnostenské provozovny, stavebnictví (VD) ponechán regulativ přípustnosti funkčního využití „samostatných staveb pro průmyslovou výrobu“. Zároveň v bodě 3 souhlasí se změnou funkčního využití plochy 96/26. Vyhodnocení námítky je uvedeno v kapitole L1) Vyhodnocení námitek k veřejnému projednání.	

Připomínky veřejnému projednání

1	PLa/2019/010825	Povodí Labe, státní podnik
<p>Povodí Labe se vyjádřilo k některým navrhovaným plochám. Stabilizované plochy 96/13, 96/22, 96/24, 96/25, 96/26, 96/27, 96/28 a 96/29 se změnou využití z ploch pracovních aktivit na plochy průmyslové výroby se nacházejí v záplavovém území Q100 a zároveň v blízkosti výše uvedených vodních toků. Požadujeme respektovat stanovené limity využití území pro tyto plochy. Na těchto plochách nebude skladován odplavitelný materiál, nebezpečné ani závadné látky a další předměty, které by ohrožovaly jakost povrchových vod nebo bránily průchodu povodně.</p> <p>Tento požadavek bude respektován při realizacích konkrétních záměrů v dané lokalitě.</p>		
2	5001904203	GasNet, s.r.o.
<p>GasNet, s.r.o. ve své připomínce uvádí plynárenská zařízení ve správě společnosti GasNet, s r.o. s požadavkem na respektování uvedených podmínek – dodržování ochranných pásem. Na plochách řešených změnou 96.A se plynárenská zařízení nevyskytují.</p>		

F. 2. C) VYHODNOCENÍ STANOVISKA KRAJSKÉHO ÚŘADU LIBERECKÉHO KRAJE DLE § 55B ODS. 4 STAVEBNÍHO ZÁKONA

	č. j. OÚPSŘ/147/2017/OÚP, KULK 92587/2019 9. 12. 2019	Krajský úřad Libereckého kraje
<p>Územní plánování a stavební řád (zákon č. 183/2006 Sb.)</p> <p>1. Soulad s politikou územního rozvoje a s územně plánovací dokumentací kraje. Návrh 96.A změny ÚPM Liberec je po obsahové stránce v souladu s A PÚR ČR. Návrh 96.A změny ÚPM Liberec není se ZÚR LK v rozporu.</p> <p>2. K Návrhu 96.A změny ÚPM Liberec nebyly ze strany sousedních obcí uplatněny žádné připomínky. Předmětem změny jsou záměry, které nemohou mít dopad v měřítku širších vztahů v území. Na základě toho lze konstatovat, že je zajištěna koordinace s využitím území sousedních obcí.</p> <p>KÚ LK, OÚPSŘ posoudil předmětnou žádost a na základě tohoto posouzení vydává, v rámci své kompetence dané ustanovením § 55b odst. 4 stavebního zákona, souhlasné stanovisko.</p>		

F. 2. E) VYHODNOCENÍ STANOVISEK DOTČENÝCH ORGÁNŮ UPLATNĚNÝCH K NÁVRHŮM ROZHODNUTÍ O NÁMITKÁCH A NÁVRHŮM VYHODNOCENÍ PŘIPOMÍNEK

Stanoviska (dotčené orgány)	
1.	Odbor životního prostředí MML
<p>Ochrana přírody a krajiny (zákon č. 114/1992 Sb.)</p> <p>Vyhodnocení námitek a připomínek je v souladu se zájmy chráněnými speciálním zákonem. Nevyjádřil se.</p>	
<p>Ochrana vod (zákon č. 254/2001 Sb.)</p> <p>Magistrát města Liberce je dotčeným orgánem, který se vyjadřuje z hlediska ochrany povrchových a podzemních vod, stanovuje podmínky pro hospodárné využívání vodních zdrojů a pro zachování i zlepšení jakosti povrchových a podzemních vod, vytváří podmínky pro snižování nepříznivých účinků povodní a sucha a zajišťuje bezpečnost vodních děl, přispívá k zajištění zásobování obyvatelstva pitnou vodou a k ochraně vodních ekosystémů a na nich přímo závislých suchozemských ekosystémů.</p> <p>Příslušný se vyjadřovat je KÚLK.</p>	
<p>Ochrana ZPF (zákon č. 334/1992 Sb.)</p> <p>Magistrát města Liberce není dotčeným orgánem. Dle § 15 zákona č. 334/1992 Sb., obecní úřady obcí s rozšířenou působností se neuplatňují stanoviska k územně plánovacím dokumentacím. Příslušné se vyjadřovat je MŽP.</p>	
<p>Odpadové hospodářství (zákon č. 185/2001 Sb.)</p> <p>Magistrát města Liberce je dotčeným orgánem z hlediska s nakládání odpady vyjma odpadů uvedených v § 2 odst. 1 zákona č. 185/2001 Sb.</p> <p>Nevyjádřil se.</p>	

Ochrana lesa (zákon č. 289/1995 Sb.)		
Magistrát města Liberce není dotčeným orgánem, který se vyjadřuje jako orgán státní správy lesů k lesům a jejich ochranným pásmům.		
Příslušný se vyjadřovat je KÚLK.		
Myslivost (zákon č. 449/2001 Sb.)		
Magistrát města Liberce je dotčeným orgánem z hlediska státní správy myslivosti, která řeší tvorbu a využití honiteb a ochranu myslivosti. Navrhovaná lokalita je obklopená stávající zástavbou, proto nebude mít negativní vliv na životní podmínky zvěře.		
Nevyjádřil se.		
Památková péče (zákon č. 20/1987 Sb.)		
Magistrát města Liberce je dotčeným orgánem, který se vyjadřuje v území, ve kterém je nemovitá kulturní památka nebo ochranné pásmo nemovité kulturní památky, nemovité národní, kulturní památky, památkové rezervace nebo památkové zóny.		
Navrhované lokality se nedotýkají výše uvedených území.		
Nevyjádřil se.		
2		Odbor dopravy MML
Doprava na pozemních komunikacích (zákon č. 13/1997 Sb.)		
Magistrát města Liberce je dotčeným orgánem, který se vyjadřuje z hlediska řešení místních a účelových komunikací.		
Navržené lokality nemají vliv na systém místních a účelových komunikací, jelikož se navrhují plochy veřejných prostranství.		
Nevyjádřil se.		
Doprava drážní (zákon č. 266/1994 Sb.)		
Magistrát města Liberce je dotčeným orgánem, který se vyjadřuje z hlediska dráhy speciální, tramvajové, trolejbusové a lanové, pokud není příslušné Ministerstvo dopravy. Tyto dráhy nejsou navrhovanými lokalitami dotčeny, protože se v řešených katastrálních území nenacházejí.		
Nevyjádřil se.		
3	OÚPSŘ 147/2017/OÚP, KULK 92692/2019	Krajský úřad Libereckého kraje
Ochrana životního prostředí (zákon č. 100/2001 Sb.)		
KÚ LK, odbor životního prostředí a zemědělství (dále jen „krajský úřad“), jako dotčený orgán podle § 22 odst. d) zákona č. 100/2001 Sb., o posuzování vlivů na životní prostředí, ve znění pozdějších předpisů a v souladu s § 53 odst. 1) zákona č. 183/2006 Sb., o územním plánování a stavebním řádu, ve znění pozdějších předpisů uplatňuje toto stanovisko:		
Na základě návrhu rozhodnutí o námitkách, vyhodnocení připomínek uplatněných k 96.A změně ÚPM Liberec krajský úřad neuplatňuje požadavek na vyhodnocení vlivů na životní prostředí.		
Ochrana přírody a krajiny (zákon č. 114/1992 Sb.)		
KÚ LK, odbor životního prostředí a zemědělství, jako příslušný orgán ochrany přírody dle § 77a odst. 4 písm. x) zákona č. 114/1992 Sb., o ochraně přírody a krajiny, ve znění pozdějších předpisů (dále jen „zákon“), k vydání stanoviska dotčených zájmů ochrany přírody a krajiny dle zákona nemá k Návrhu rozhodnutí o námitkách a vyhodnocení připomínek k 96.A změně ÚPM Liberec žádné připomínky a s předloženým rozhodnutím i vyhodnocením souhlasí.		
Ochrana vod (zákon č. 254/2001 Sb.)		
Krajský úřad dle § 107 odst. 1 písm. a) zákona č. 254/2001 Sb., o vodách a o změně některých zákonů (vodní zákon), ve znění pozdějších předpisů, k vydání stanoviska z hlediska dotčených zájmů vodním zákonem v kompetenci krajského úřadu, nemá k Návrhu rozhodnutí o námitkách a návrhu vyhodnocení připomínek uplatněných k Návrhu 96.A změny ÚPM Liberec žádné připomínky.		
Ochrana ovzduší (zákon č. 201/2012 Sb.)		
KÚ LK, jako věcně a místně příslušný orgán ochrany ovzduší podle ustanovení § 27 odst. 1, písm. e) zákona č. 201/2012 Sb., o ochraně ovzduší, ve znění pozdějších předpisů (dále jen „zákon o ochraně		

ovzduší“), uplatňuje ve smyslu ustanovení § 11 odst. 2, písm. a) zákona o ochraně ovzduší, následující stanovisko:

Orgán ochrany ovzduší se dosud k návrhu změny 96.A nevyjadřoval, proto nyní v návaznosti na rozdělení původně navrhované změny 96. ÚPM Liberec (a ukončení pořízení 96.B změny ÚPM Liberec, viz usnesení zastupitelstva SML č. 238/2019) upozorňuje, že na stabilizovaných plochách VD povolil (a povoluje) podle zákona o ochraně ovzduší provoz významných zdrojů znečišťování ovzduší odpovídajících svým charakterem průmyslové činnosti (stávající průmyslová výroba). Provoz těchto zdrojů do budoucna pravděpodobně nemusí odpovídat regulativům ploch VD tak, jak jsou navrhovány v rámci 96.A změny ÚPM Liberec (samostatné stavby pro průmyslovou výrobu zde budou nově nepřipustné). Zpřísnění regulativu povede k tomu, že stavební úřad nebude moci v budoucnu vydat některá rozhodnutí pro nesoulad s územním plánem a průmyslová činnost se v takto postižených místech již nebude moci obnovovat, příp. rozšiřovat.

V původním návrhu 96. změny ÚP Liberec (před rozdělením) změny regulativu ploch VD doprovázel návrh změny funkčního využití řady ploch VD na plochy VP, čímž se výše popsany nežádoucí efekt na takto vybraných plochách eliminoval. Orgán ochrany ovzduší v návaznosti na uvedené požaduje znovu prověřit dopady změn regulativu pro plochy VD, kde je provozována průmyslová činnost, a ujasnit, zda je skutečně cílem 96.A změny ÚP Liberec dotčenou průmyslovou činností do budoucna omezovat prostřednictvím regulativu pro plochy VD.

Při rozdělení 96. změny byla úprava regulativu zařazena do 96.B změny. Změny 96.A se tedy netýká.

Ochrana ZPF (zákon č. 334/1992 Sb.)

Podle § 17 písm. a) zákona č. 334/1992 Sb., o ochraně zemědělského půdního fondu, ve znění pozdějších předpisů, je k uplatnění stanoviska příslušné Ministerstvo životního prostředí.

Ochrana lesa (zákon č. 289/1995 Sb.)

Krajský úřad Libereckého kraje je dotčeným orgánem, který se vyjadřuje na pozemcích určených k plnění funkcí lesa, kde jsou umístěny rekreační a sportovní stavby a k územním plánům obce s rozšířenou působností.

Návrh rozhodnutí o námitkách a návrh vyhodnocení připomínek uplatněných k Návrhu 96.A změny ÚPM Liberec se nedotýká zájmů státní správy lesů.

Památková péče (zákon č. 20/1987 Sb.)

Krajský úřad Libereckého kraje je dotčeným orgánem, který se vyjadřuje k památkovým zónám, nebo nemovitým národním kulturním památkám.

Sděluje následující:

KÚ LK podle § 28 odst. 2 písm. c) zákona č. 20/1987 Sb., o státní památkové péči, ve znění pozdějších změn a doplnění (dále jen „památkový zákon“) uplatňuje stanovisko k územně plánovací dokumentaci pro území, ve kterém je památková zóna nebo nemovitá národní kulturní památka.

Na území města Liberec se nachází nemovitá národní kulturní památka horský hotel Ještěd, zapsaná v Ústředním seznamu kulturních památek ČR pod r. č.: 11864/5-5828 a městská památková zóna Liberec, prohlášená vyhláškou Ministerstva kultury č. 476/1992 Sb., o prohlášení území historických jader vybraných měst za památkové zóny, ze dne 10. 9. 1992. Návrh 96.A změny územního plánu byl Usnesením zastupitelstva č. 237/2019 vydělen z Návrhu 96. změny ÚPM Liberec z důvodu existence ploch s již prověřeným vlivem na životní prostředí. Tato část Návrhu se nedotýká území městské památkové zóny Liberec ani nezasahuje do areálu národní kulturní památky horského hotelu Ještěd. Proto nejsme dotčeným orgánem, dotčeným orgánem je zde příslušný obecní úřad obce s rozšířenou působností Magistrát města Liberec. **K Návrhu rozhodnutí o námitkách a návrhu vyhodnocení připomínek uplatněných k Návrhu 96.A změny ÚPM Liberec nemáme připomínky.**

Doprava na pozemních komunikacích (zákon č. 13/1997 Sb.)

KÚ LK, odbor dopravy dle § 40 odst. 3 písm. f) zákona č. 13/1997 Sb., o pozemních komunikacích v platném znění souhlasí z hlediska dopravy s návrhem vyhodnocení připomínek a námitek uplatněných v rámci projednání Návrhu 96.A. změny ÚPM Liberec a bere ho na vědomí.

Prevence závažných havárií (zákon č. 224/2015 Sb.)

Ve smyslu § 49 odst. 2 zákona č. 224/2015 Sb., o prevenci závažných havárií, ve znění pozdějších předpisů (dále zákon), se Návrh rozhodnutí o námitkách a návrh vyhodnocení připomínek uplatněných k Návrhu 96.A změny ÚPM Liberec nedotýká zájmů chráněných tímto zákonem.

Územní plánování a stavební řád (zákon č. 183/2006 Sb.)		
KÚ LK, odbor územního plánování a stavebního řádu, uplatňuje k předmětnému návrhu vyhodnocení námitek a připomínek následující stanovisko: Soulad dokumentace s nadřízenou územně plánovací dokumentací i soulad dokumentace v rámci širších vztahů byl posouzen ve stanovisku KÚ LK ze dne 9. prosince 2019 pod čj. OÚPSŘ/147/2017/OÚP, KULK 92587/2019.		
4	KHSLB 25882/2019	Krajská hygienická stanice Libereckého kraje – územní pracoviště Liberec
Odpadové hospodářství (zákon č. 185/2001 Sb.)		
Krajská hygienická stanice Libereckého kraje se sídlem v Liberci je dotčeným orgánem z hlediska ochrany veřejného zdraví při nakládání s odpady vyjma odpadů uvedených v § 2 odst. 1 zákona č. 185/2001 Sb., včetně hodnocení a řízení zdravotních rizik. Navrhované lokality svým využitím nemohou mít vliv na odpadové hospodářství. Vyhodnocení námitek a připomínek je v souladu se zájmy chráněnými speciálním zákonem.		
Ochrana veřejného zdraví (zákon č. 258/2000 Sb.)		
S návrhem rozhodnutí o námitkách, vyhodnocení připomínek k 96.A změně územního plánu města Liberec se souhlasí..		
5	HSLI-2954-2/KŘ-P-OOB-2019	Hasičský záchranný sbor Libereckého kraje.
Civilní ochrana (zákon č. 239/2000 Sb.), Požární ochrana (zákon č. 133/1985 Sb.)		
Vyhodnocení námitek a připomínek je v souladu se zájmy chráněnými speciálním zákonem. HZSLK vydal souhlasné stanovisko.		
6	MZP/2019/540/718	Ministerstvo životního prostředí ČR
Ochrana ZPF (zákon č. 334/1992 Sb.)		
Ministerstvo životního prostředí Odbor výkonu státní správy V je dotčeným orgánem, který se vyjadřuje na území krajského města z hlediska ochrany zemědělského půdního fondu. MŽP souhlasí s návrhem rozhodnutí o námitkách a vypořádání připomínek.		
Ochrana lesa (zákon č. 289/1995 Sb.)		
Ministerstvo životního prostředí Odbor výkonu státní správy V je dotčeným orgánem, který se vyjadřuje v lesích národních parků a jejich ochranných pásech. Tyto limity se na území obce nenacházejí ani nenavrhují. MŽP se nevyjádřilo.		
Ochrana ložisek nerostných surovin (zákon č. 44/1988 Sb., zákon č. 62/1988 Sb.)		
Ministerstvo životního prostředí, Odbor výkonu státní správy V je dotčeným orgánem, který se vyjadřuje k výhradním ložiskům, chráněným ložiskovým územím, dobývacím prostorům, chráněným územím pro zvláštní zásahy do zemské kůry a k prognózním zdrojům vyhrazených nerostů. Tyto limity se na území obce nenacházejí ani nenavrhují. MŽP souhlasí s návrhem rozhodnutí o námitkách a vypořádání připomínek.		
7		Ministerstvo dopravy
Doprava na pozemních komunikacích (zákon č. 13/1997 Sb.)		
Stanovisko neuplatnilo, protože vyhodnocení námitek a připomínek je v souladu se zájmy chráněnými speciálním zákonem.		
Doprava drážní (zákon č. 266/1994 Sb.)		
Stanovisko neuplatnilo, protože vyhodnocení námitek a připomínek je v souladu se zájmy chráněnými speciálním zákonem.		
Doprava letecká (zákon č. 49/1997 Sb.)		
Stanovisko neuplatnilo, protože vyhodnocení námitek a připomínek je v souladu se zájmy chráněnými speciálním zákonem.		
Doprava vodní (zákon č. 114/1995 Sb.)		
Stanovisko neuplatnilo, protože vyhodnocení námitek a připomínek je v souladu se zájmy chráněnými speciálním zákonem.		

8	MPO 85646/2019	Ministerstvo průmyslu a obchodu
Ochrana ložisek nerostných surovin (zákon č. 44/1988 Sb.) Souhlasí bez připomínek , protože žádná z námitek ani připomínek se nevztahuje k ložiskové problematice a tudíž nemají vliv na ochranu a využití nerostného bohatství na území města Liberce.		
9		Ministerstvo vnitra
Požární ochrana (zákon č. 133/1985 Sb.) Stanovisko neuplatnilo , protože vyhodnocení námitek a připomínek je v souladu se zájmy chráněnými speciálním zákonem.		
10		Ministerstvo zdravotnictví ČR: inspektorát lázní a zřidel
Ochrana veřejného zdraví (zákon č. 164/2001 Sb.) Stanovisko neuplatnilo , protože vyhodnocení námitek a připomínek je v souladu se zájmy chráněnými speciálním zákonem.		
11		Ministerstvo kultury
Památková péče (zákon č. 20/1987 Sb.) Stanovisko neuplatnilo , protože vyhodnocení námitek a připomínek je v souladu se zájmy chráněnými speciálním zákonem.		
12		Ministerstvo obrany – odbor ochrany územních zájmů
Obrana státu (zákon č. 222/1999 Sb.) Stanovisko neuplatnilo , protože vyhodnocení námitek a připomínek je v souladu se zájmy chráněnými speciálním zákonem.		
13	SBS 41129/2019	Obvodní báňský úřad v Liberci
Ochrana ložisek nerostných surovin (zákon č. 44/1988 Sb.) OBÚ se sídlem v Liberci z hlediska ochrany a využití nerostného bohatství k návrhu rozhodnutí o námítkách, vyhodnocení připomínek k 96.A změny územního plánu města Liberec vydává souhlasné stanovisko.		
14		Státní energetická inspekce
Energetika (zákon č. 458/2000 Sb., zákon č. 406/2000 Sb.) Stanovisko neuplatnila , protože vyhodnocení námitek a připomínek je v souladu se zájmy chráněnými speciálním zákonem.		
15		Krajská veterinární správa
Veterinární správa (zákon č. 166/1999 Sb.) Stanovisko neuplatnila , protože vyhodnocení námitek a připomínek je v souladu se zájmy chráněnými speciálním zákonem.		
16		Státní pozemkový úřad
Pozemkové úpravy (zákon č. 139/2002 Sb.) Stanovisko neuplatnil , protože vyhodnocení námitek a připomínek je v souladu se zájmy chráněnými speciálním zákonem.		

F. 2. F) VYHODNOCENÍ SOULADU S POKYNY POŘIZOVATELE K ÚPRAVĚ NÁVRHU ÚZEMNÍHO PLÁNU PO VEŘEJNÉM PROJEDNÁNÍ.

Usnesením zastupitelstva města Liberec č. 238/2019 z 5.9.2019 došlo k rozdělení 96. změny na 96.A a 96.B.

Zároveň došlo k ukončení pořizování 96.B změny.

V 96.A změně jsou řešeny plochy – 96A/14, 96A/17 a 96A/29.

Důvodem bylo stanovisko KÚLK, které vyžadovalo prověřit navržené úpravy z hlediska posouzení vlivu na životní prostředí, ačkoliv 26 z 31 ploch bylo v souladu s návrhem nového ÚP Liberec prověřeným jako celek dokumentací SEA a 1 z 5ti ploch upravovaných v 96. změně a současně i v návrhu nového ÚP Liberec v souladu se skutečně probíhajícím využitím byla z požadavku SEA vyřazena, protože má vypracovanou dokumentaci EIA.

Před vydáním byla 96.A změna upravena podle zápisu z jednání MML a KÚLK 8.1.2020.

G. ZPRÁVA O VYHODNOCENÍ VLIVŮ NA UDRŽITELNÝ ROZVOJ ÚZEMÍ VČETNĚ VÝSLEDKŮ VYHODNOCENÍ VLIVŮ NA ŽIVOTNÍ PROSTŘEDÍ; STANOVISKO KRAJSKÉHO ÚŘADU PODLE § 50 Odst. 5 SZ VČETNĚ SDĚLENÍ, JAK BYLO ZOHLEDNĚNO.

Vůči předmětu řešení 96.A změny nebyl uplatněn požadavek na zpracování vyhodnocení vlivů na udržitelný rozvoj území vč. vyhodnocení vlivů na ŽP.

Vyhodnocení vlivů na udržitelný rozvoj území ani vyhodnocení vlivů na životní prostředí nebylo zpracováno.

H. KOMPLEXNÍ ZDŮVODNĚNÍ PŘIJATÉHO ŘEŠENÍ VČETNĚ VYBRANÉ VARIANTY.

Návrh 96.A Změna reaguje na potřeby řady výrobních podniků města, které v rozporu charakteru jimi aktuálně provozovaných výrobních aktivit s regulativy funkčního využití využívají areály zařazené v platném ÚPML do ploch pracovních aktivit – drobná výroba, sklady, živnostenské provozovny, stavebnictví – (VD).

Tento rozpor je ne zcela systémově a nahodile identifikován Stavebním úřadem Liberec při povolování úprav areálů nebo řešení stížností sousedů směřovaných zejména do oblasti životního prostředí a je důsledkem nejasného vymezení a definování rozdílu mezi regulativy ploch pracovních aktivit – drobná výroba, sklady, živnostenské provozovny, stavebnictví – (VD) na plochy průmyslové výroby (VP). 96.A Změna řeší tento rozpor bez úpravy regulativů.

Přitom výše uvedený problém může mít hlavní důvody:

- nekázní vlastníků a uživatelů příslušných ploch při změnách využívání území v rozporu funkčním zařazením legitimně stanoveným platným ÚPML v souladu se stavem v době jeho zpracování,
- legitimní snahou platného ÚPML o změnu využití areálů, které měly v době jeho zpracování charakter v dané ploše nežádoucí zatěžující průmyslové výroby, směrem k nezatěžující „drobné výrobě“, která však byla jako i v jiných případech řešena zařazením do stabilizovaných ploch namísto návrhem změny, jež by byla formálně projednána,
- aktuální legitimní požadavky (zohledněné již v projednaném novém ÚP Liberec) na rozvoj a změnu charakteru výrobní funkce na více či méně k tomuto účelu vhodných stabilizovaných plochách, jejichž regulativy tomuto charakteru neodpovídají.

Z dnešního pohledu, potvrzeného v projednaném návrhu nového územního plánu Liberec, je samotné dělení na VD a VP při nejasně definovaných regulativech a obecných požadavcích na omezení nadměrných negativních vlivů na hranice ploch s rozdílným způsobem využití nesmyslné z následujících důvodů:

- počet zaměstnanců – rozdíl mezi VD a VP je **nepodstatný**, vysoké resp. nízké zatížení zaměstnanci a návštěvníky je podstatou i ostatních „nezatěžujících“ funkcí (administrativa, obchod, služby...),
- objem budov – rozdíl mezi VD a VP je **nepodstatný**, velkoobjemové stavby splňující regulativy jsou podstatou i ostatních funkcí ploch (administrativa, obchod, školství...),
- finální výrobek – rozdíl mezi VD a VP je **nepodstatný**, pokud jeho množství a velikost nesouvisí s dopravním zatížením,

- vyvolaná osobní doprava – rozdíl mezi VD a VP je **nepodstatný**, parkování zaměstnanců a návštěvníků navíc s vyšší obrátkou je podstatou i ostatních funkcí (administrativa, obchod, služby, školství...),
- napojení na inženýrské sítě – rozdíl mezi VD a VP je **nepodstatný**, prakticky vždy řešitelné až na speciální extrémy prvovýroby, o kterou zde nejde,
- nenarušení kvality prostředí resp. pohody bydlení – rozdíl mezi VD a VP je **nepodstatný**, „nepřijatelné sousedství“ je podstatou i ostatních kapacitních funkcí (administrativa, obchod, zábavní aktivity...), přímé sousedství pozemků nezatažující výroby a bydlení je podstatou polyfunkčnosti města, přímému sousedství ploch zatažující výroby a bydlení je možno v rámci ÚPML předcházet, řešit účinnými opatřeními (pásky izolační zeleně),
- městotvornost, vazba poskytovaných služeb na přímé spotřebitele – je pro VD na rozdíl od VP **důležitá**, nikoliv podmiňující,
- dopravní napojení – je pro rozdíl mezi VD a VP **důležitý**, plochy VP vyžadují přímé napojení na silnice C1 a vyšší kategorie, vhodné je doplnění železniční vlečkou,
- vyvolaná nákladní doprava – je pro rozdíl mezi VD a VP **důležitá**, může být definována ukazateli tuny/den/ha, počet nákladních vozidel/den, vozidla do/nad 3,5 tuny,
- obrat materiálu – je pro rozdíl mezi VD a VP **důležitý**, může být definován ukazatelem tuny/den/ha, vnitřní obrat x vnější obrat, manipulace v uzavřeném prostoru x na volné ploše – ve finále jde o hygienické vlivy (viz níže),
- hygienické vlivy – prašnost, hluk, (zápach) – jsou pro rozdíl mezi VD a VP **jediné podstatné**, při zařazování ploch VD/VP do ÚP a jeho změnách se zohledňují především výše uvedené potenciální vlivy z hlediska vazeb ploch na komplexní urbanistickou strukturu města a udržitelnost jejich dosavadního charakteru, dodržování diferencovaných požadavků na neovlivnění nad stanovenou míru sousedních pozemků / ploch je věcí následné kontroly KHS v EIA při povolování resp. provozu a realizace účinných opatření.

96.A Změna v souladu se Zadáním 96.Změny však nezasahuje do metodiky platného ÚPML zásadním sloučením těchto kategorií, ale pouze dílčími upřesněními a doplněními jím nastavené koncepce a změnami zařazení jednotlivých problematických ploch.

H. 1) VYHODNOCENÍ ÚČELNÉHO VYUŽITÍ ZASTAVĚNÉHO ÚZEMÍ

Zastavěné území jako soubor funkčně a dispozičně celistvých ploch zastavěných a významově nepodstatných ploch nezastavěných začleněných do něj na základě požadavků stavebního zákona (dále též SZ) se na řešeném území 96.A Změny neřeší. Jedná se pouze o změnu funkčního využití stabilizovaných ploch VD na stabilizované plochy VP.

Komplexní vyhodnocení účelného využití zastavěného území 96.A Změny nebylo provedeno. 96.A Změna neobsahuje záměry týkající se obytné výstavby, ve vazbě na navržené dílčí úpravy funkčního využití byl i v souvislosti s projednáváním nového ÚP Liberec potvrzen nedostatek využitelných rozvojových ploch pro průmyslovou výrobu. Těchto ploch se vyhodnocení netýká.

H. 2) ODŮVODNĚNÍ ROZVOJE ÚZEMÍ MĚSTA, OCHRANY A ROZVOJE JEHO HODNOT

H. 2. 1) KONCEPCE ROZVOJE ÚZEMÍ MĚSTA

96.A Změna vychází ze stávajícího charakteru a uspořádání urbanistické koncepce a kompozice města Liberce a vzhledem k zachovávanému charakteru a návaznostem řešených ploch a navrženým pouze dílčím úpravám jejich funkčního využití ji výrazně neovlivňuje.

ROZVOJOVÉ PŘEDPOKLADY OBCE

Rozvojové předpoklady města Liberec popsané v kapitole „5. Základní předpoklady a podmínky vývoje obce“ textové části platného ÚPML se v důsledku dílčích změn provedených v 96.A Změně posilují.

Předmětem 96.A Změny je změně funkčního využití ploch pracovních aktivit – drobná výroba, sklady, živnostenské provozovny, stavebnictví – (VD) na plochy průmyslové výroby (VP), což umožní mnoha hospodářským subjektům legálně provozovat a rozvíjet svoji výrobní činnost ve zřejmém souladu s ÚP, což eliminuje problémy při projednávání se SÚ a umožní využívat dotační zdroje vázané na tento soulad.

SPOLEČENSKÝ POTENCIÁL OBCE

Demografická problematika uvedená v kapitole „4. Demografický a sociální vývoj území“ textové části platného ÚPML, se v důsledku dílčích změn provedených v 96.A Změně, nemění.

HOSPODÁŘSKÝ POTENCIÁL OBCE

Hospodářský potenciál obce uvedený v kapitole „6.6. Výroba“ textové části platného ÚPML, se v důsledku dílčích změn provedených v 96.A Změně, nemění.

POTENCIÁL ŽIVOTNÍHO PROSTŘEDÍ OBCE

Potenciál životního prostředí obce uvedený v kapitole „3. Přírodní podmínky“ textové části platného ÚPML, se v důsledku dílčích změn provedených v 96.A Změně, nemění.

96.A Změna respektuje platná znění zákonů ve vztahu k ochraně přírody, vodních zdrojů, ZPF, PUPFL a platné hygienické předpisy.

Koncepce řešení 96.A Změny vycházející z projednaného nového ÚP Liberec je navržena v maximálně dosažitelném souladu přírodních a civilizačních funkcí v limitech požadavků dodržení podmínek zdravého životního prostředí.

V dotčených lokalitách je na základě závěrů projednání nového ÚP Liberec možné v následujících stupních projektové přípravy zajistit respektování podmínek ochrany přírody a krajiny vč. krajinného rázu.

H. 2. 2) ODŮVODNĚNÍ OCHRANY A ROZVOJE HODNOT ÚZEMÍ OBCE

PŘÍRODNÍ A KULTURNÍ HODNOTY

Realizací záměru 96.A Změny nedojde k dotčení přírodních hodnot, protože změna funkčního využití ploch pracovních aktivit – drobná výroba, sklady, živnostenské provozovny, stavebnictví – (VD) na plochy průmyslové výroby (VP) neovlivní způsob ovlivnění těchto hodnot využitím těchto ploch.

Jak vyplývá z územně analytických podkladů ORP Liberec 2016, provedených doplňkových průzkumů a rozborů a charakteru změn, plochy 96.A Změny nezasahují nad rámec platného ÚPML do prvků v zájmu ochrany přírody vč. lesních pozemků.

Plochy 96.A Změny rovněž nezasahují nad rámec platného ÚPML objekty kulturních památek, památkově chráněná území (MPZ) i území s archeologickými nálezy (celé město).

Celé území města Liberec splňuje podmínky pro to, aby bylo považováno za „území s archeologickými nálezy“ ÚAN III. ve smyslu zákona č. 20/1987 Sb., o státní památkové péči, ve znění pozdějších předpisů, a rovněž za území s výskytem archeologického dědictví ve smyslu Úmluvy o ochraně archeologického dědictví Evropy. Zvýšené dotčení území s archeologickými nálezy vyššího významu (ÚAN I. + II.) nebylo dle ÚAP ORP Liberec 2016 v kontaktu s řešenými plochami 96.A Změny identifikováno.

CIVILIZAČNÍ A ARCHITEKTONICKÉ HODNOTY

Dotčení civilizačních a architektonických hodnot v řešeném území se v důsledku změny funkčního využití ploch 96.A Změny nemění.

Realizací záměru 96.A Změny nedojde ke změně z hlediska dotčení hmotného majetku v řešeném území, navržená dílčí úprava funkčního využití již vymezených stabilizovaných ploch pro výrobu neovlivní oproti platnému ÚPML míru zásahů do nemovitostí vytvářejících prostorovou strukturu města.

LIMITY VYUŽITÍ ÚZEMÍ

Limity využití území města Liberec stanovené v kapitole „5.2. Limity využití území“ textové části Územního plánu města Liberec – regulativy funkčního a prostorového uspořádání území se v důsledku 96.A Změny nemění.

Omezení a limitující prvky pro 96.A Změnu byly převzaty z jednotlivých výkresů a kapitol platného ÚPML a jsou po aktualizaci z ÚAP ORP Liberec 2016 uvedeny v tabulkách podrobný popis návrhových lokalit kapitoly C3.

Při řešení 96.A Změny byla dodržena ustanovení všech dotčených obecně závazných právních předpisů, norem a správních rozhodnutí s přihlédnutím k omezením, která ukládají.

Z ÚAP a provedených doplňkových průzkumů a rozborů vyplývá respektování podmínek ochrany: bezpečnostní OP VTL plynovodu, BPEJ tříd I.-II., hluková zátěž, investice do půdy – meliorace, OP ČOV, OP VVN a VN elektrického vedení, OP silnic I. – III. třídy, OP komunikačního vedení AČR, OP komunikačního vedení, OP komunikačního zařízení, OP lesa, OP letiště, OP železniční dráhy, záplavové území Q100.

96.A Změna nenavrhuje nové limity vycházející z konkrétních podmínek v souvislosti s novou koncepcí funkčního a prostorového uspořádání řešeného území 96.A Změny.

H. 3) ODŮVODNĚNÍ PŘIJATÉHO ŘEŠENÍ URBANISTICKÉ KONCEPCE

H. 3. 1) ODŮVODNĚNÍ CELKOVÉ KONCEPCE

96.A Změna vychází z požadavku pořizovatele uvést platný ÚPML do souladu se stávajícím využitím tam, kde je to ve shodě s požadavky města na jeho rozvoj v oblasti výrobních aktivit. Přitom toto uvedení do souladu provedené dílčí úpravou funkčního využití vymezených stabilizovaných ploch pro výrobu vychází mimo jiné ze stávajícího charakteru a uspořádání urbanistické koncepce města Liberce.

96.A Změna neovlivňuje urbanistickou kompozici řešeného území jednotlivých ploch změn. Ve svých důsledcích se může projevit pouze vyššími nároky na ochranu sousedních ploch před negativními účinky provozu, které budou řešeny účinnými opatřeními na dané ploše, a vyšší dopravní zátěží přístupových komunikací, která byla zohledněna již při výběru ploch vhodných ke změně.

96.A Změna neznamená průchodnost městské krajiny pro odpovídající druhy dopravy, zejména vedení pěších a cyklistických tras.

V rámci zpracování návrhu byly dílčím způsobem měněny hranice ploch s rozdílným způsobem využití pouze v návaznosti na aktualizovanou katastrální mapu. Variantní řešení bylo prověřováno podrobnými dokumentacemi v rámci zpracování etap nového ÚP Liberec.

H. 3. 2) PODROBNÝ POPIS PLOCH 96.A ZMĚNY STABILIZOVANÉ PLOCHY

Číslo dle 96.A Změny	96A/14
Katastrální území	Karlínky
Pozemky	shodné s původně vymezenou plochou
Velikost plochy (m ²)	shodná s původně vymezenou plochou
Původní využití navržené v ÚP	Plochy pracovních aktivit - drobná výroba, sklady, živnostenské provozovny, stavebnictví - (VD) - stav
Nové využití navržené v 96.A Změně	Plochy průmyslové výroby (VP) - stav
Doporučená kapacita	shodná s původně vymezenou plochou
Dopravní přístupnost	shodná s původně vymezenou plochou – z ulice Volgogradská
Napojení na inženýrské sítě	shodné s původně vymezenou plochou
Poznámka	změna funkčního využití stabilizované plochy VD na VP v souladu s charakterem území, skutečným využitím a kladně projednaným novým ÚP Liberec
Limity využití území	OP VVN a VN elektrického vedení, OP komunikačního vedení AČR, OP komunikačního zařízení, OP letiště

Číslo dle 96.A Změny	96A/17
Katastrální území	Karlínky
Pozemky	shodné s původně vymezenou plochou
Velikost plochy (m ²)	shodná s původně vymezenou plochou
Původní využití navržené v ÚP	Plochy pracovních aktivit - drobná výroba, sklady, živnostenské provozovny, stavebnictví - (VD) - stav
Nové využití navržené v 96.A Změně	Plochy průmyslové výroby (VP) - stav
Doporučená kapacita	shodná s původně vymezenou plochou
Dopravní přístupnost	shodná s původně vymezenou plochou – z ulice Volgogradská
Napojení na inženýrské sítě	shodné s původně vymezenou plochou
Poznámka	změna funkčního využití stabilizované plochy VD na VP v souladu s charakterem území, skutečným využitím a kladně projednaným novým ÚP Liberec
Limity využití území	OP komunikačního vedení AČR, OP komunikačního zařízení, OP letiště

Číslo dle 96.A Změny	96A/29
Katastrální území	Vesec u Liberce
Pozemky	shodné s původně vymezenou plochou
Velikost plochy (m ²)	shodná s původně vymezenou plochou
Původní využití navržené v ÚP	Plochy pracovních aktivit - drobná výroba, sklady, živnostenské provozovny, stavebnictví - (VD) - stav
Nové využití navržené v 96.A Změně	Plochy průmyslové výroby (VP) - stav
Doporučená kapacita	shodná s původně vymezenou plochou
Dopravní přístupnost	shodná s původně vymezenou plochou – ze Slovanské ulice
Napojení na inženýrské sítě	shodné s původně vymezenou plochou
Poznámka	změna funkčního využití stabilizované plochy VD na VP v souladu s charakterem území, skutečným využitím a kladně projednaným novým ÚP Liberec
Limity využití území	OP komunikačního zařízení, záplavové území Q100

H. 4) ODŮVODNĚNÍ KONCEPCE VEŘEJNÉ INFRASTRUKTURY

H. 4. 1) ODŮVODNĚNÍ ZMĚN KONCEPCE DOPRAVNÍ INFRASTRUKTURY

Koncepce dopravy města Liberec stanovená v kapitole „6. Doprava“ textové části Územního plánu města Liberec – regulativy funkčního a prostorového uspořádání území založená na využití stávající sítě základních komunikací doplněné o návrhy ÚPML se v důsledku 96.A Změny nemění.

96.A Změna vychází z požadavku pořizovatele uvést platný ÚPML do souladu se stávajícím využitím území tam, kde je to ve shodě s požadavky města na jeho rozvoj v oblasti výrobních aktivit. Přitom výběr ploch vhodných pro toto uvedení do souladu navržené dílčí úpravou funkčního využití vymezených stabilizovaných ploch pro výrobu vychází mimo jiné z návaznosti na odpovídající dopravní infrastrukturu vymezenou v platném ÚPML.

H. 4. 2) ODŮVODNĚNÍ ZMĚN KONCEPCE TECHNICKÉ INFRASTRUKTURY

Koncepce technické infrastruktury města Liberec stanovená v kapitole „7. Technická infrastruktura“ textové části územního plánu města Liberec – regulativy funkčního a prostorového uspořádání území se v důsledku 96.A Změny nemění.

96.A Změna vychází z požadavku pořizovatele uvést platný ÚPML do souladu se stávajícím využitím území tam, kde je to ve shodě s požadavky města na jeho rozvoj v oblasti výrobních aktivit. Přitom výběr ploch vhodných pro toto uvedení do souladu navržené dílčí úpravou funkčního využití vymezených stabilizovaných ploch pro výrobu vychází mimo jiné z návaznosti na odpovídající technickou infrastrukturu vymezenou v platném ÚPML.

Plochy výroby, které jsou hlavním předmětem 96.A Změny, nevyžadují změnu koncepce energetiky a spojů ani změny v koncepci řešení vodovodů a kanalizace stanovené v platném ÚPML.

Koncepční řešení energetiky bude vycházet ze schválené koncepce energetiky a spojů platného ÚPML, způsob zásobování energiemi je stanoven regulativy v oblastech zásobování energiemi.

Při řešení zásobování vodou a odkanalizování se bude vycházet ze schváleného Plánu rozvoje vodovodů a kanalizací Libereckého kraje. Textová část platného ÚPML se z hlediska této problematiky v důsledku dílčích změn provedených v 96.A Změně nemění.

V místních komunikacích navazujících na plochy 96.A Změny jsou nadále využitelné dostatečně kapacitní uliční řady, s nimiž počítá platný ÚPML. Nové požadavky legislativy na zdržení povrchových vod budou v podrobnějších technických podkladech řešeny přes retenční nádrže, což se v podrobnosti změny ÚP neprojeví.

Navržené rozvojové záměry budou respektovat požadavky a zásady koncepce nakládání s odpady stanovené v Územním plánu města Liberec.

H. 4. 3) ODŮVODNĚNÍ NÁVRHU ZMĚNY OBČANSKÉHO VYBAVENÍ

Koncepce občanského vybavení veřejné infrastruktury stanovená platným ÚPML se v důsledku 96.A Změny nemění.

96.A Změna vychází z požadavku pořizovatele uvést platný ÚPML do souladu se stávajícím využitím území tam, kde je to ve shodě s požadavky města na jeho rozvoj v oblasti výrobních aktivit. Přitom výběr ploch vhodných pro toto uvedení do souladu navržené dílčí úpravou funkčního využití vymezených stabilizovaných ploch pro výrobu vychází ze stávajícího využití území, čímž nedochází ke snížení potenciálu pro umístění zařízení služeb umožněných v původních plochách VD.

H. 4. 4) ODŮVODNĚNÍ NÁVRHU VEŘEJNÝCH PROSTRANSTVÍ

Platný ÚPML nepracuje s pojmem „veřejné prostranství“ ve smyslu zákona č.183/2006 Sb., vyhlášek č.500 a č.501/2006 Sb. a jejich příloh.

96.A Změna zachovává kostru veřejných komunikací již vymezených v platném ÚPML a nenavrhuje žádné plochy veřejných prostranství ve smyslu těchto předpisů, protože jejich izolovaný návrh bez

návaznosti na celkovou koncepci se jeví i s ohledem na funkci jednotlivých řešených ploch jako bezúčelný.

H. 4. 5) ODŮVODNĚNÍ NÁVRHU ŘEŠENÍ POŽADAVKŮ CIVILNÍ OCHRANY

Podmínky pro činnosti na území města Liberec z hlediska civilní ochrany se v důsledku 96.A Změny nemění. Pro 96.A Změnu platí řešení požadavků civilní ochrany schválené ÚPML.

96.A Změna nevyvolává speciální požadavky vyplývající ze zvláštních předpisů.

H. 5) ODŮVODNĚNÍ KONCEPCE USPOŘÁDÁNÍ KRAJINY

H. 5. 1) KRAJINA

Koncepce uspořádání krajiny města Liberec stanovená v kapitole „8. Podmínky ochrany přírody a krajiny na území města Liberce“ závazné části územního plánu města Liberec – regulativy funkčního a prostorového uspořádání území se v důsledku 96.A Změny nemění.

Vzhledem k tomu, že 96.A Změna řeší úpravu funkčního využití tří ploch v zastavěném území města, není koncepce krajiny 96.A Změnou formálně dotčena.

Vlivy na flóru, faunu a ekosystémy – i přes postupující sukcesí na zanedbaných dotčených pozemcích dosud nevyužitých zastavitelných ploch nebyly v rámci specializovaných šetření na dotčených plochách zjištěny zvláště chráněné druhy.

Řešené plochy jsou součástí urbanizované krajiny města, jsou vesměs obklopeny zastavěným územím města Liberec. V takto hospodářsky a stavebně silně zatíženém území se ohrožené druhy téměř nevyskytují, jejich ohroženost totiž spočívá právě v nízké toleranci vůči zásadním zásahům člověka do jejich přirozeného prostředí.

Vliv na krajinný ráz – z hlediska ochrany krajinného rázu nezakládá 96.A Změna svým obsahem – úprava funkčního využití na vymezených plochách bez změn prostorových podmínek a rozsahu ploch zásah do vnímání panoramat území.

Předpoklad, že realizací záměru 96.A Změny nedojde k narušení současného charakteru krajinného rázu ani k narušení celoměstské kostry zeleně byl potvrzen stanoviskem příslušného dotčeného orgánu k dokumentaci 96.A Změny, který nepožaduje zpracování dokumentace SEA, jelikož na měněných plochách již bylo vyhodnocení vlivu na životní prostředí zpracováno.

Realizace ploch 96.A Změny ve svých důsledcích nezhorší průchodnost městské krajiny a neomezí vedení pěších a cyklistických tras. Zachování kvalitní solitérní zeleně v oblasti řešených ploch je zahrnuto do obecných podmínek ÚPML, vzhledem k charakteru navržených změn doplněno o požadavek na zřizování účinných pásů ochranné zeleně na těchto plochách.

H. 5. 2) ÚSES

Koncepce Územního systému ekologické stability města Liberec stanovená v kapitole „8. Podmínky ochrany přírody a krajiny na území města Liberce“, „8.2. Prvky územního systému ekologické stability a podmínky jejich využití“ závazné části územního plánu města Liberec – regulativy funkčního a prostorového uspořádání území se v důsledku 96.A Změny nemění.

ÚSES byl vymezen bez kolize se stabilizovanými i rozvojovými plochami výroby, jejichž rozsah se nemění.

H. 6) ODŮVODNĚNÍ PODMÍNEK PRO VYUŽITÍ PLOCH S ROZDÍLNÝM ZPŮSOBEM VYUŽITÍ

Podmínky funkčního uspořádání města Liberec stanovené v kapitole „3. Základní regulační podmínky“, „3.3. Přípustnost činností v zastavitelných územích“ závazné části územního plánu města Liberec – regulativy funkčního a prostorového uspořádání území se v důsledku 96.A Změny nemění.

H. 7) ODŮVODNĚNÍ VYMEZENÍ VPS, VPO A ASANACÍ

Vymezení veřejně prospěšných staveb a veřejně prospěšných opatření na území města Liberec stanovené v kapitole „5. Zvláštní režim využívání území (zvláštní regulační podmínky)“, „5.3.1. Veřejně prospěšné stavby“ závazné části územního plánu města Liberec – regulativy funkčního a prostorového uspořádání území se v důsledku 96.A Změny nemění.

Změna stabilizovaných ploch VD na VP není a nebude předmětem vymezení VPS.

H. 8) ODŮVODNĚNÍ STANOVENÍ KOMPENZAČNÍCH OPATŘENÍ

Platný ÚPML nepracuje s pojmem „kompenzační opatření“ ve smyslu zákona č.183/2006 Sb., vyhlášek č.500 a č.501/2006 Sb. a jejich příloh.

96.A Změnou nejsou nově dotčeny lokality NATURA 2000, tudíž se kompenzační opatření nenavrhují.

H. 9) ODŮVODNĚNÍ VYMEZENÍ PLOCH A KORIDORŮ ÚZEMNÍCH REZERV

Plochy a koridory rezerv na území města Liberec stanovené v jednotlivých kapitolách závazné části územního plánu města Liberec – regulativy funkčního a prostorového uspořádání území se v důsledku 96.A Změny nemění.

H. 10) ODŮVODNĚNÍ PLOCH, VE KTERÝCH JE PODMÍNKOU PRO ROZHODOVÁNÍ DOHODA O PARCELACI

Platný ÚPML nepracuje s pojmem „dohoda o parcelaci“ ve smyslu zákona č.183/2006 Sb., vyhlášek č.500 a č.501/2006 Sb. a jejich příloh.

H. 11) ODŮVODNĚNÍ PLOCH, VE KTERÝCH JE PODMÍNKOU PRO ROZHODOVÁNÍ ZPRACOVÁNÍ ÚZEMNÍ STUDIE

Ve schváleném Zadání 96.Změny“ nebyly uplatněny, ani z řešení 96.A Změny nevyplývaly požadavky na prověření ploch a koridorů územní studií.

H. 12) ODŮVODNĚNÍ PLOCH, VE KTERÝCH JE PODMÍNKOU PRO ROZHODOVÁNÍ VYDÁNÍ REGULAČNÍHO PLÁNU

Ve schváleném Zadání 96.Změny“ nebyly uplatněny, ani z řešení 96.A Změny nevyplývaly požadavky na prověření ploch a koridorů regulačním plánem.

H. 13) ODŮVODNĚNÍ STANOVENÍ POŘADÍ ZMĚN V ÚZEMÍ (ETAPIZACE)

Platný ÚPML faktickou etapizací jednotlivých návrhů neřeší. Nutnost stanovení etapizace z řešení 96.A Změny nevyplývá. Přirozenou podmínkou pro realizaci změn regulativů ploch je zajištění napojení ploch kapacitní průmyslové výroby na odpovídající dopravní infrastrukturu.

H. 14) ODŮVODNĚNÍ VYMEZENÍ VÝZNAMNÝCH STAVEB, PRO KTERÉ MŮŽE VYPRACOVÁVAT ARCHITEKTONICKOU ČÁST PD JEN AUTORIZOVANÝ ARCHITEKT

Platný ÚPML nevymezuje významné stavby, pro které může vypracovávat architektonickou část PD jen autorizovaný architekt.

I. VYHODNOCENÍ ÚČELNÉHO VYUŽITÍ ZASTAVĚNÉHO ÚZEMÍ A POTŘEBY VYMEZENÍ ZASTAVITELNÝCH PLOCH.

Zastavěné území jako soubor funkčně a dispozičně celistvých ploch zastavěných a významově nepodstatných ploch nezastavěných začleněných do něj na základě požadavků stavebního zákona (dále též SZ) se na řešeném území 96.A Změny neřeší. Jedná se pouze o změnu funkčního využití stabilizovaných ploch VD na stabilizované plochy VP.

Komplexní vyhodnocení účelného využití zastavěného území 96.A Změny nebylo provedeno. 96.A Změna neobsahuje záměry týkající se obytné výstavby, ve vazbě na navržené dílčí úpravy funkčního využití byl i v souvislosti s projednáváním nového ÚP Liberec potvrzen nedostatek využitelných rozvojových ploch pro průmyslovou výrobu. Těchto ploch se vyhodnocení netýká.

J. VÝČET ZÁLEŽITOSTÍ NADMÍSTNÍHO VÝZNAMU, KTERÉ NEJSOU ŘEŠENY V ZÁSADÁCH ÚZEMNÍHO ROZVOJE LIBERECKÉHO KRAJE S ODŮVODNĚNÍM POTŘEBY JEJICH VYMEZENÍ.

96.A Změna neřeší záležitostí nadmístního významu, které nejsou řešeny v ZÚR LK.

K. VYHODNOCENÍ PŘEDPOKLÁDANÝCH DŮSLEDKŮ NAVRHOVANÉHO ŘEŠENÍ NA ZPF A PUPFL.

Vyhodnocení záborů ZPF a PUPFL území města Liberec provedené podle zákona č.334/92 Sb. a prováděcí vyhlášky č.13/94 Sb. v kapitole „B.18.Zemědělský půdní fond“ textové části platného ÚPML se v důsledku dílčích změn provedených v 96.A Změně neprovádí.

L. ROZHODNUTÍ O NÁMITKÁCH A JEJICH ODŮVODNĚNÍ.

L. 1) VYHODNOCNENÍ NÁMITEK K VEŘEJNÉMU PROJEDNÁNÍ

K veřejnému projednání byly uplatněny 4 námitky.

1) Námitka Modelárna LIAZ spol. s r.o.

CJ MML 089918/19

katastrální území: Vesec u Liberce a Rochlice u Liberce

pozemek parc. č.:

vyhodnocení námítka: VZATA NA VĚDOMÍ

text námítka:

MODELÁRNA LIAZ spol. s r.o., se sídlem v Liberci, Kamenická 743
vlastník pozemků a staveb dotčených návrhem řešení (číslo 96/29)

v k. ú. Vesec u Liberce a Rochlice u Liberce

k veřejně projednané 96. změně územního plánu

dne 17.4.2019 vyslovuje písemný souhlas.

S navrženou změnou (původně ploch drobné výroby) na plochy průmyslové výroby souhlasíme bez připomínek.

Vyhodnocení námítka:

Namítatel souhlasí bez připomínek.

Námitka byla vzata na vědomí.

2) Námitka Feron, a.s.**CJ MML 091103/19****katastrální území: Vesec u Liberce****pozemek parc. č.:****vyhodnocení námítky: VZATA NA VĚDOMÍ****text námítky:**

Společnost Feron, a.s., jako vlastník pozemků, dotčených navrhovanou změnou ÚP č. 96/29, vyslovuje tímto

souhlas bez připomínek

s navrženou změnou, ponecháním této části území v plochách určených pro průmyslovou výrobu (VP), což je stávající, dlouhodobé i perspektivní využití areálu v rámci naší společnosti.

Vyčleněním určených ploch pro podnikání v intravilánu města budou mj. i zajištěna pracovní místa pro jeho obyvatele v blízkosti jejich bydliště

Vyhodnocení námítky:

Namítatel souhlasí bez připomínek. Námitka se týká ploch, které změnou 96.A nejsou řešeny. Usnesením zastupitelstva č. 237/2019 byla 96. změna ÚP Liberec rozdělena na změnu 96.A a 96.B. Změna 96.A obsahuje plochy s již prověřeným vlivem na životní prostředí. Změna 96.B obsahuje zbylé plochy, mezi které patří i pozemky uvedené v námitce. Usnesením zastupitelstva č. 238/2019 bylo pořizování 96.B změny ukončeno.

Námitka byla vzata na vědomí.**3) Námitka INTEX, a.s.****CJ MML 091997/19****katastrální území: Vratislavice nad Nisou****pozemek parc. č.:****vyhodnocení námítky: NÁMITCE SE NEVYHOVUJE – NÁMITKA JE ZAŘAZENA DO 96.B ZMĚNY****text námítky:**

Naše společnost je vlastníkem pozemků v katastrálním území Vratislavice nad Nisou, obci Liberec, č. 55, 176, 177, 178, 179, 180, 181, 182, 186/2, 187/2, 189/2, 196, 197, 199, 200/1, 200/2, 201, 202, 203, 206/1, 206/2, 206/3, 206/4, 206/5, 206/6, 206/9, 206/11, 206/14, 206/15, 207, 208, 209, 210, 211, 212, 213/1, 213/2, 215/1, 239, 240/1, 277, 281, 439, 440/1, 440/2, 440/3, 440/4, 440/5, 440/6, 440/7, 440/8, 442, 443, 444, 445/2, 446/1, 446/2, 447, 448/1, 457/3, 643/1, 1360/1, 1360/2, 1360/3, 1361, 1362, 1366, 1453, 1454, 1482/1, 1482/2, 1483, 1484, 1485/1, 1485/2, 1485/3, 1485/5, 1486, 1487, 1491, 1492, 1493/1, 1493/5, 1493/6, 1493/8, 1493/10, 1494/2, 1496/4, 1496/5 a 1496/6 (viz přiložený informativní výpis z příslušného listu vlastnictví), přímo dotčených návrhem 96. Změny Územního plánu města Liberce zveřejněnému veřejnou vyhláškou nadepsaného pořizovatele (dále též jen „změna ÚP“), a to zejména v rozsahu, ve kterém uvedené pozemky v řešeném sektoru JV – Jihovýchod tvoří tzv. areál INTEX (dále též jen „Areál“), ve smyslu ustanovení § 52 odst. 2 stavebního zákona, v platném znění, uplatňuje níže uvedené námítky k návrhu 96. změny územního plánu města Liberce:

I.

Součástí zadání 96. změny závazné části Územního plánu města Liberec z května 2017 byl požadavek pořizovatele prověřit možnost změny funkčního využití tak, aby lokality, kde je to žádoucí a místní podmínky to umožní, byly funkční plochy VD změněny na plochy VP, a to v rozsahu všech katastrálních území statutárního města Liberec. To se dotýká i areálu INTEX, v němž se dle stávajícího územního plánu vyskytují obě zmíněné funkce.

Souhlasíme se zdůvodněním změny ÚP, která potřebu prověření funkčního využití shledává zejména v nesystémovém a nahodilém převádění ploch pracovních aktivit VD - drobné výroby, skladů, živnostenských provozoven, stavebnictví na plochy průmyslové výroby VP, ke kterému dochází při úpravách areálů, a které mají z části svůj původ v nejasném vymezení a definování rozdílu mezi regulativy a pojetím obou výrobních aktivit.

Změna ÚP reaguje na tento nedostatek doplněním upřesňujících pojmů využívání území a přípustnosti činností v části 3.2.3. změny, kde v několika definicích rozvádí pojem drobná výroba a dále potom úpravou vlastních regulativů – výčtu přípustných činností v územích pro plochy VD i plochy VP.

II. Námitka 1

Bez zřejmé opory v zadání 96. Změny je nově navrženo zařazení lokality „INTEX“ (VD, VP) do návrhových a přestavbových ploch v sektoru JV – Jihovýchod. Zpracovatel pravděpodobně vychází ze zadání nového územního plánu z roku 2008, jejímž úkolem bylo (mimo jiné) „řešit přestavbu a revitalizaci výrobní zóny mezi centrem a řekou Nisou ve Vratislavicích n/N. (Intex a.s.)“. Vzhledem k tomu, že i vlastníkem areálu v minulosti inicioval změnu územního plánu, respektive se opakovaně vyjadřoval k jeho přípravě i k samotnému návrhu pro veřejné projednání (naposledy v červenci roku 2018), proti zařazení lokality do návrhových a přestavbových lokalit v principu nemá námítky, pouze konstatuje, že je taková změna provedena nad rámec zadání, aniž by byla dále rozvedena v odůvodnění návrhu. V tomto ohledu by proto bylo vhodné, aby účel této změny byl do návrhu změny ÚP doplněn. S ohledem na uvedené požadujeme výslovné doplnění účelu a důvodu zařazení Areálu mezi návrhové a přestavbové plochy v sektoru JV – Jihovýchod do textové části návrhu změny ÚP.

III. Námitka 2

V návrhu změny ÚP ani jejím odůvodnění není uvedeno, jakým způsobem se zpracovatel na ploše Areálu vypořádal s prověřením možnosti převedení ploch VD na VP, když je zřejmé, že právě toto bylo hlavním úkolem zadání (96. změna prověří možnost změny funkčního využití tak, aby lokality, kde je to žádoucí a místní podmínky to umožní, byly plochy VD změněny na plochy VP). Areál je historicky v územním plánu členěn na tři funkční celky, kdy část centrální je definována jako plocha průmyslová (VP) a část západní a východní jsou definovány jako plochy pracovních aktivit – drobné výroby, skladů, živnostenských provozoven, stavebnictví (VD). Z pohledu aktuálního způsobu využívání území Areálu není patrná zásadní odlišnost v užívání obou ploch, a to ani v mezích nově definovaných specifik a potřeb aktivit „průmyslové výroby“ a „drobné výroby“. Návrh změny ÚP nicméně toto členění zachovává beze změny.

Z textu návrhu změny ÚP ani z jeho odůvodnění tak není zřejmé, zda zpracovatel důkladně prověřil současné využití existujících objektů a zda právě zde nedochází k rozporu jejich skutečného funkčního využití s regulativy nově navrženými pro danou funkční plochu předmětnou změnou ÚP. Jakkoli je z pohledu stávajících regulativů rozdíl mezi funkcemi VD a VP v mnoha ohledech nepodstatný, trvajícím zachování takového rozdělení ploch v Areálu má zejména po

- (i.) po doplnění výkladu pojmů „drobná výroba“ a „průmyslová výroba“ a
- (ii.) při novém pojetí přípustnosti využití obou dotčených funkčních ploch

potenciál způsobit v době po účinnosti změny vážné komplikace i při realizaci relativně nevýznamných stavebních záměrů v mezích aktivit stávající výroby, které formálně nebudou odpovídat novému pojetí dotčené funkční plochy.

Změna ÚP v části F v rámci výčtu základních regulačních podmínek pro využití ploch s rozdílným způsobem využití upravuje pouze oblast „průmysl, řemesla“, ne však již další podmíněně přípustné, respektive nepřipustné funkce, přestože tyto se vyskytují napříč plochami Areálu, a to minimálně doplňkově. Striktním odlišením, respektive omezením nosné funkce průmyslové výroby, která bude nově v plochách VD úplně vyloučena jako nepřipustná (dříve podmíněně přípustná), tak v případně areálu INTEX paradoxně dochází k opačnému efektu, než jaký si změna ÚP kladla za cíl – v části Areálu, který je vymezen jako plocha VD, je umístěna průmyslová výroba, přestože ji nově předepsaný regulativ VD fakticky vylučuje, viz např. průmyslové objekty na p.č. 206/11 a 200/1, ve kterých je umístěn provoz tepelné a chemické úpravy kovů. K zachování uvedeného členění Areálu na část VP / VD přitom dle našeho názoru nevedou ani žádné zjevné kapacitní, dopravní či hygienické vlivy, aspekty městotvornosti, či jiné obecné důvody zmíněné v části C odůvodnění změny ÚP.

K naplnění účelu sledovaného změnou ÚP tedy v dotčené lokalitě dle našeho názoru nedochází a tato naopak přináší možný aplikační problém spojený se striktním výkladem nové úpravy.

S ohledem na shora uvedené tímto požadujeme úpravu návrhu 96. změny Územního plánu tak, aby naplnil zadání pořizovatele a odstranil nesoulad mezi stávajícím formálním rozdělením areálových ploch v územním plánu a jejich skutečným využitím tak, aby významně neomezoval provoz Areálu a

skloubil jak možnosti jeho drobného rozvoje, průběžné parciální obnovy a revitalizace, tak jeho potenciální zásadní přestavby, a to oboje v návaznosti na specifické požadavky stávajících i budoucích uživatelů v mezích stávajícího (nehomogenního) funkčního využití (v mezích obou relevantních typů výrobních aktivit).

V tomto smyslu navrhuje:

- A. Pro vymezení regulativů přípustného či podmíněně přípustného využití v ploše Areálu nekombinovat dvě funkční plochy, ale pro Areál stanovit zvláštní úpravu, založenou na souhrnu regulativních možností obou funkcí VP a VD (v jejich novém pojetí), anebo
- B. Formálně převést veškeré plochy Areálu zařazené do VD do funkční plochy VP a v takovém případě pak pro Areál:
- výslovně zohlednit možné významné zastoupení funkcí drobné výroby;
 - rozšířit přípustné, případně podmíněně přípustné aktivity průmyslových ploch (VP) v rámci Areálu o:
 - vybrané prvky přípustné v plochách VD, konkrétně:
 1. stavby a zařízení pro zajištění a zpracování zahradnické produkce;
 - vybrané prvky podmíněně přípustné v plochách VD, konkrétně:
 1. stavby pro zajištění a zpracování zemědělské produkce;
 2. ubytovny, koleje (do 50 lůžek; související s hlavní činností);
 3. samostatné prodejny (s maximální výměrou prodejní plochy 2000 m²).

Vyhodnocení námítky:

V bodě I. námítka namítatel shrnuje potřebnost 96. změny ÚP Liberec a souhlasí s jejím zdůvodněním včetně úpravy regulativů ploch VD i VP.

V bodě II. se namítatel požaduje výslovné doplnění účelu a důvodu zařazení Areálu „INTEX“ mezi návrhové a přestavbové plochy v sektoru JV – Jihovýchod do textové části změny ÚP. Tato část námítky se týká ploch, které změnou 96.A nejsou řešeny. Usnesením zastupitelstva č. 237/2019 byla 96. změna ÚP Liberec rozdělena na změnu 96.A a 96.B. Změna 96.A obsahuje plochy s již prověřeným vlivem na životní prostředí. Změna 96.B obsahuje zbylé plochy, mezi které patří i pozemky uvedené v námítce. Usnesením zastupitelstva č. 238/2019 bylo pořizování 96.B změny ukončeno.

V bodě III. namítatel rozporuje rozdělení areálu „INTEX“ do ploch VD nebo VP a vliv změny regulativů v 96.A změně ÚP Liberec, která může ovlivnit stávající provozy. Požaduje, aby byl odstraněn nesoulad mezi stávajícím formálním rozdělením areálových ploch v ÚP a jejich skutečným využitím tak, aby významně neomezoval provoz Areálu „INTEX“ a skloubil jak možnosti jeho drobného rozvoje, průběžné parciální obnovy a revitalizace, tak jeho potenciální zásadní přestavby a to oboje v návaznosti na specifické požadavky uživatelů. V tomto smyslu navrhuje, aby byla pro Areál „INTEX“ přijata zvláštní úprava založená na souhrnu regulativních možností obou funkcí VD i VP anebo zařazení celého Areálu „INTEX“ do ploch VP včetně rozšíření regulativů.

Plocha Areálu „INTEX“ změnou 96.A není řešena (viz. výše v odůvodnění bodu II.). Zvláštní úprava regulativů funkčního využití pouze pro jedinou plochu je nekonceptní a v rámci územního plánu nevhodná. Změnou 96.A dochází k úpravě regulativů funkční plochy „VD“. Byla vypuštěna podmíněná přípustnost průmyslových staveb v plochách pracovních aktivit – drobná výroba, sklady, živnostenské provozovny, stavebnictví (VD) a zároveň byla v bodě 11. kapitoly 3.2.3. Regulativů ÚP

doplněna a zpřesněna definice drobné výroby. Přesnější definice drobné výroby uvádí stejné provozy, jaké byly míněny v podmínce průmyslové výroby – živnostenská výroba, lehký průmysl, montážní závody. Zavádějící regulativ podmíněné průmyslové výroby tak byl nahrazen zpřesněnou definicí drobné výroby. Obava z vážných komplikací při realizaci relativně nevýznamných stavebních záměrů v mezích aktivit stávající výroby tedy nebude naplněna.

Námítce se nevyhovuje – námitka byla zařazena do 96.B změny.

4) Námitka Oleo Chemical

CJ MML 092053/19

katastrální území:

pozemek parc. č.:

vyhodnocení námítky: NÁMITCE SE NEVYHOVUJE - NÁMITKA JE ZAŘAZENA DO 96.B ZMĚNY

text námítky:

1. **Bod č. 96/26 Změny č. 96 nemá zahrnovat pouze jižní část Nemovitostí, ale má taktéž stanovit stejné funkční využití části Nemovitosti umístěné severně od Komunikace Kociánova jako „plochu průmyslové výroby (VP)“.**

2. **Pokud by nebylo vyhověno námítce v bodu 1, pak s ohledem na níže uvedené namítáme, že přípustnost „samostatných staveb pro průmyslovou výrobu“ ve funkčním využití Plochy pracovních aktivit - drobná výroba, sklady, živnostenské provozovny, stavebnictví (VD) nemá být změněna z „podmíněné“ na „nepřípustné“.**

3. **Pro vyloučení pochybností společnost OLEO CHEMICAL souhlasí s provedením změny ve funkčním využití plochy jižní části Nemovitostí tak, jak jej navrhuje bod 96/26 dle Změny č. 96.**

Vyhodnocení námítky:

Namítatel požaduje v bodě 1 změnit funkční využití plochy severně od plochy 96/26. V bodě 2 požaduje, aby byl v plochách pracovních aktivit – drobná výroba, sklady, živnostenské provozovny, stavebnictví (VD) ponechán regulativ přípustnosti funkčního využití „samostatných staveb pro průmyslovou výrobu“. Zároveň v bodě 3 souhlasí se změnou funkčního využití plochy 96/26.

Bod 1 námítky se netýká ploch řešených změnou 96.A. Usnesením zastupitelstva č. 237/2019 byla 96. změna ÚP Liberec rozdělena na změnu 96.A a 96.B. Změna 96.A obsahuje plochy s již prověřeným vlivem na životní prostředí. Změna 96.B obsahuje zbylé plochy, mezi které patří i pozemky uvedené v tomto bodě námítky. Usnesením zastupitelstva č. 238/2019 bylo pořízování 96.B změny ukončeno.

V bodě 2 namítatel požaduje ponechat v regulativu ploch pracovních aktivit – drobná výroba, sklady, živnostenské provozovny, stavebnictví (VD) podmíněnou přípustnost samostatných staveb pro průmyslovou výrobu. Podmíněnost těchto provozů je v tabulce 3.3./11. Regulativů ÚP stanovena tak, že se musí jednat o živnostenskou výrobu, lehký průmysl, montážní závody. Dosavadní úprava regulativů ÚP nevymezuje a nedefinuje jasný rozdíl mezi regulativy a pojetím obou výrobních ploch. V zadání 96. změny ÚP bylo v upřesnění požadavků ze ZÚR LK uvedeno, že tato změna jasně rozliší plochy dle charakteru odehrávaných činností. V souladu s § 19 odst. b) zákona 183/2006 Sb.

„stavebního zákona“, kdy se má stanovovat koncepce rozvoje území, včetně urbanistické koncepce s ohledem na hodnoty a podmínky území, a v souladu s požadavky zadání byl změněn regulativ ploch pracovních aktivit – drobná výroba, sklady, živnostenské provozovny, stavebnictví (VD) tak, aby jejich funkční využití bylo jasně odlišitelné od ploch průmyslové výroby (VP). Proto byla vypuštěna podmíněná přípustnost průmyslových staveb v plochách pracovních aktivit – drobná výroba, sklady, živnostenské provozovny, stavebnictví (VD) a zároveň byla v bodě 11. kapitoly 3.2.3. Regulativů ÚP doplněna a zpřesněna definice drobné výroby. Přesnější definice drobné výroby uvádí stejné provozy, jaké byly míněny v podmínce průmyslové výroby – živnostenská výroba, lehký průmysl, montážní závody. Zavádějící regulativ podmíněné průmyslové výroby tak byl nahrazen zpřesněnou definicí drobné výroby.

Plochy „VD“ jsou umístěovány i do lokalit s podílem bydlení, které mohou být provozem pracovních aktivit negativně ovlivněny. Z tohoto důvodu se činnosti, které mohou hygienu prostředí ovlivnit nad přípustnou míru, vymezují do ploch průmyslových, a ty musí být od obytných ploch důsledně oddělovány. To je v souladu s § 19 odst. 1. bodem c) zákona 183/2006 Sb. „stavebního zákona“, který ukládá prověřovat a posuzovat potřebu změn v území, veřejný zájem na jejich provedení, jejich přínosy, problémy a rizika s ohledem např. na veřejné zdraví.

Bod 3 námitky se netýká ploch řešených změnou 96.A. Usnesením zastupitelstva č. 237/2019 byla 96. změna ÚP Liberec rozdělena na změnu 96.A a 96.B. Změna 96.A obsahuje plochy s již prověřeným vlivem na životní prostředí. Změna 96.B obsahuje zbylé plochy, mezi které patří i plocha 96/26 uvedená v tomto bodě námitky. Usnesením zastupitelstva č. 238/2019 bylo pořizování 96.B změny ukončeno.

Námitce se nevyhovuje - námitka byla zařazena do 96.B změny.

M. VYHODNOCENÍ PŘIPOMÍNEK.

M. 1) VYHODNOCNENÍ PŘIPOMÍNEK K NÁVRHU ZADÁNÍ

K návrhu zadání byly uplatněny 2 připomínky.

1) Připomínka Ředitelství silnic a dálnic ČR

CJ MML 117331/17

katastrální území: neuvedeno

pozemek parc. č.: neuveden

vyhodnocení připomínky: VZATA NA VĚDOMÍ

text připomínky:

ŘSD ČR neuplatňuje k návrhu zadání změny č. 96 ÚP města Liberec připomínky, neboť změna řeší jen možnost změny funkčního využití ploch VD („plochy pracovních aktivit“) na plochy VP („plochy průmyslové výroby“).

ŘSD ČR je státní příspěvková organizace zřízená Ministerstvem dopravy, která vykonává vlastnická práva státu k nemovitostem tvořícím dálnice a silnice I. třídy, zabezpečuje výstavbu a modernizaci dálnic a silnic I. třídy, spolupracuje s příslušnými orgány státní správy včetně orgánů samosprávy, poskytuje jim podklady a zpracovává připomínky.

Vyhodnocení připomínky:

Ředitelství silnic a dálnic v připomínce konstatuje, že k návrhu zadání 96. změny neuplatňuje připomínky. Zájmy Ředitelství silnic a dálnic nejsou dotčeny a připomínka byla vzata na vědomí.

M. 2) VYHODNOCENÍ PŘIPOMÍNEK K VEŘEJNÉMU PROJEDNÁNÍ

K veřejnému projednání byly uplatněny 2 připomínky.

1) Připomínka Povodí Labe, státní podnik

CJ MML 077931/19

katastrální území:

pozemek parc. č.:

vyhodnocení připomínky: VZATA NA VĚDOMÍ

text připomínky:

Řešeným územím protéká významný vodní tok Lužická Nisa (IDVT 10100061), Janovodolský potok (IDVT 10103087), Slunný potok (IDVT 10103207) a Doubský potok (IDVT 10101422) ve správě Povodí Labe, státní podnik.

Stabilizované plochy 96/13, 96/22, 96/24, 96/25, 96/26, 96/27, 96/28 a 96/29 se změnou využití z ploch pracovních aktivit na plochy průmyslové výroby se nacházejí v záplavovém území Q₁₀₀ a zároveň v blízkosti výše uvedených vodních toků. Požadujeme respektovat stanovené limity využití území pro tyto plochy. Na těchto plochách nebude skladován odplavitelný materiál, nebezpečné ani závadné látky a další předměty, které by ohrožovaly jakost povrchových vod nebo bránily průchodu povodně.

Vyhodnocení připomínky:

Povodí Labe ve své připomínce konstatuje, že některá z řešených území se nacházejí v záplavovém území Q₁₀₀ a požaduje respektovat stanovené limity tohoto území. K tomu je třeba říci, že územní plán v bodě 2 kapitoly 8.4 obecně závazné vyhlášky Statutárního města Liberec č. 2/2002 – Regulativy funkčního a prostorového uspořádání území k Územnímu plánu města Liberec požaduje totéž.

Připomínka byla vzata na vědomí.

2) Připomínka GasNet, s r.o.

CJ MML 080847/19

katastrální území: neuvedeno

pozemek parc. č.: neuveden

vyhodnocení připomínky: PŘIPOMÍNKA VZATA NA VĚDOMÍ

text připomínky:

V Liberci se nachází následující plynárenská zařízení ve správě společnosti GasNet, s.r.o.:

- vysokotlaké plynovody a přípojky,
- zařízení pro regulaci tlaku zemního plynu,
- středotlaké a nízkotlaké plynovody a přípojky.

Ve městě se nachází stanice katodové ochrany (SKAO), která je součástí plynovodu. Pro anodového uzemnění (AU) tohoto zařízení je nutné dodržet ochranné pásmo (TPG 920 25) 100m, vrtaná anoda 40m. Pro elektrický kabel 1 m. Skutečné pásmo ovlivněné AU lze přesněji určit na základě změření rezistivity půdy a zhodnocením dlouhodobého proudového odběru. Toto měření provede a vyhodnotí na náklady investora Gridservices, s.r.o.

Aktuální podklady a podmínky k poskytnutí dat o našem zařízení jsou Vám k dispozici na mailové adrese: gis.data@innogy.com

Tato plynárenská zařízení, včetně jejich příslušenství, jsou součástí distribuční soustavy zemního plynu.

Při respektování uvedených podmínek s návrhem změny č.96 územního plánu města Liberec souhlasíme.

Pozn. :

Stanovisko vychází ze znalostí současného a budoucího stavu plynárenských sítí GasNet, s.r.o., platných k datu vydání tohoto stanoviska.

Vyhodnocení připomínky:

GasNet, s.r.o. ve své připomínce uvádí plynárenská zařízení ve správě společnosti GasNet, s.r.o. s požadavkem na respektování uvedených podmínek – dodržování ochranných pásem. Na plochách řešených změnou 96.A se plynárenská zařízení nevyskytují.

Připomínka byla vzata na vědomí.

2. Grafická část

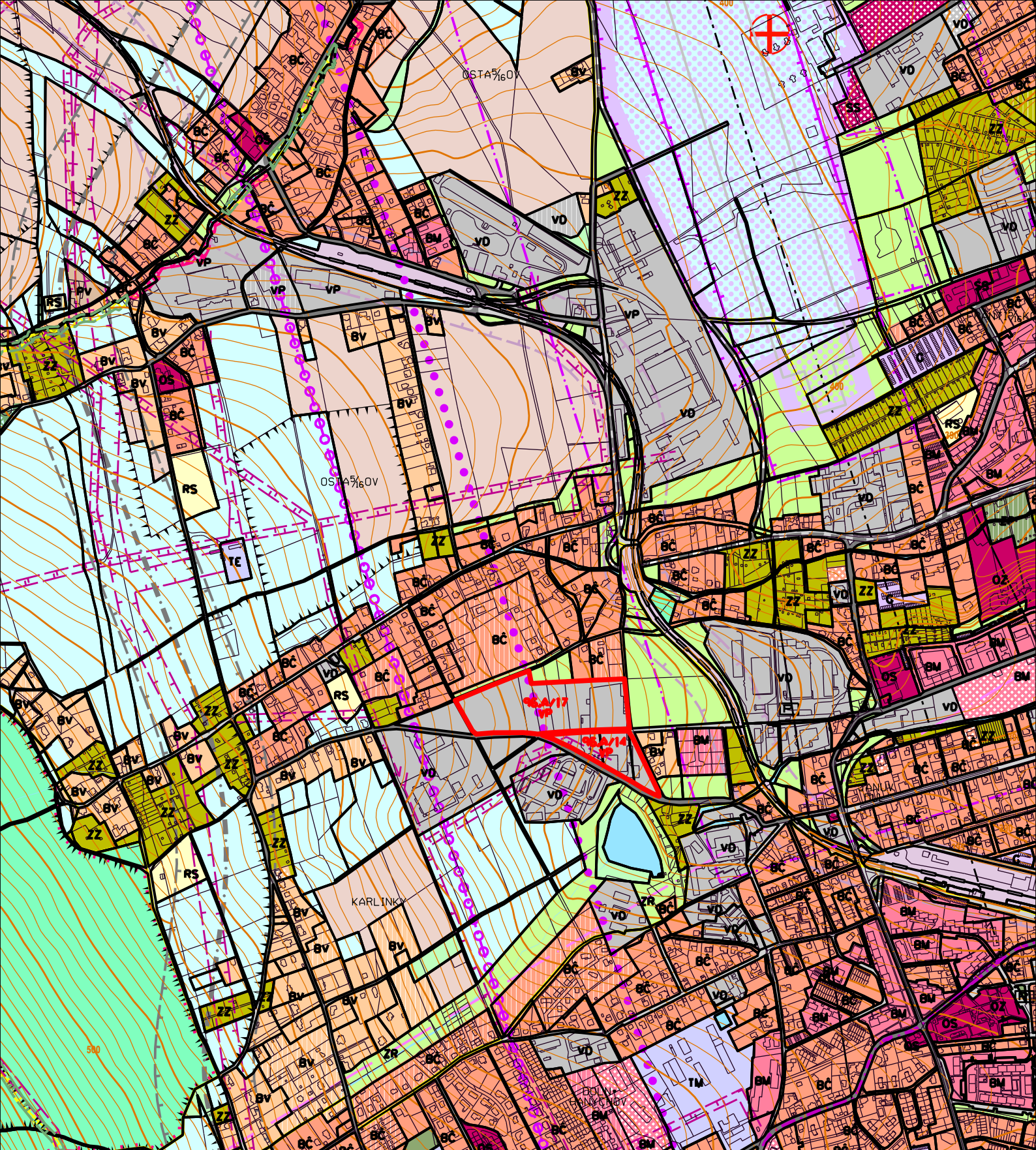
Grafickou část tvoří výkres „Koordinační výkres, 1 : 5 000, 2 x A4“, který je nedílnou součástí odůvodnění změny ÚP.

Poučení:

Proti změně ÚP vydaného formou opatření obecné povahy nelze podat opravný prostředek (§ 173 odst. 2 správního řádu).

.....
Ing. Zbyněk Karban
statutární náměstek primátora

.....
Ing. Jaroslav Zámečník, CSc.
primátor města Liberce



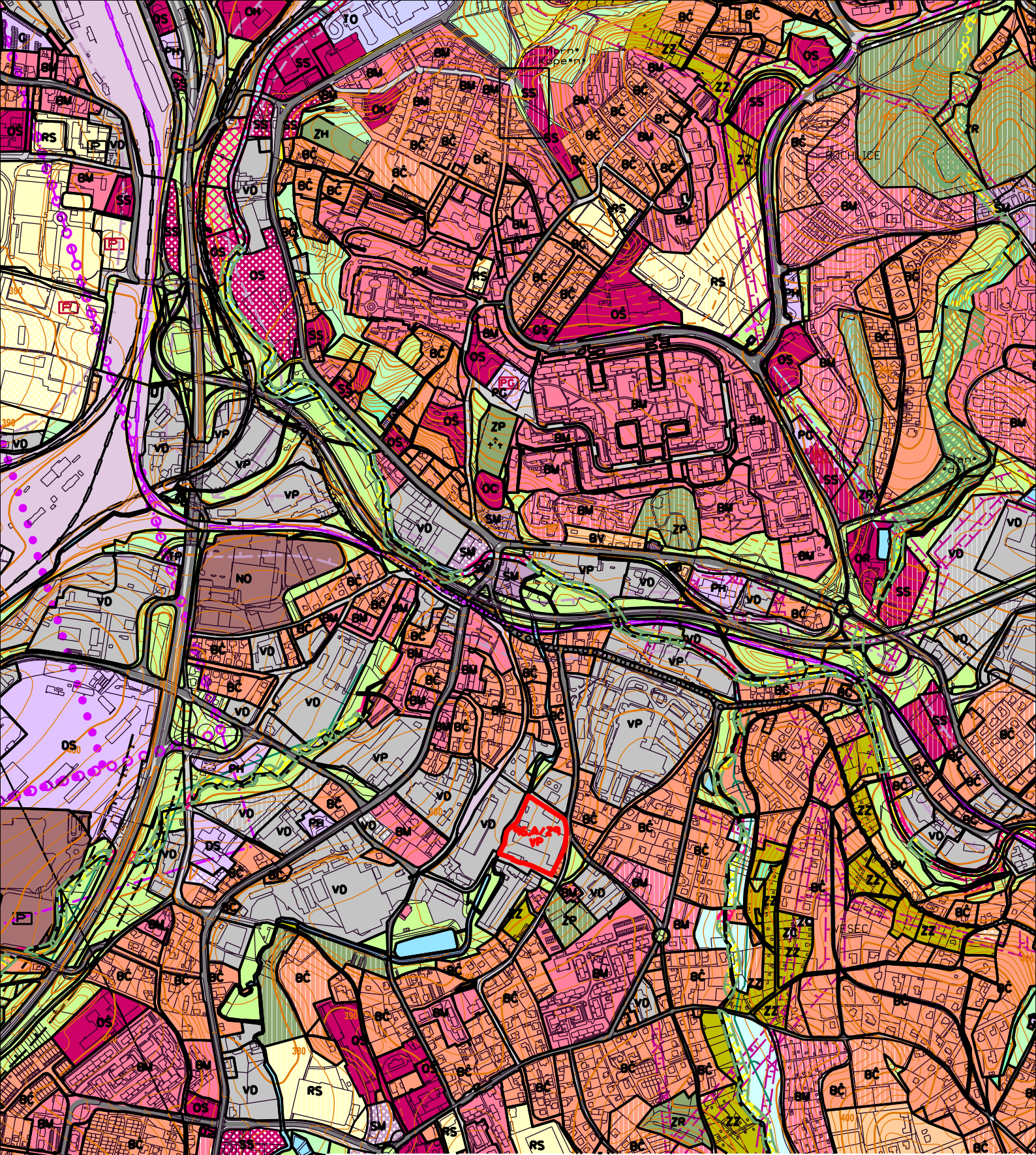
DOPLNĚNÍ LEGENDY:

STAV NÁVRH / PŘESTAVBA

96.A ZI VP

PŘEDMĚT 96.A ZMĚNY ÚP MĚSTA LIBEREC

NÁZEV DÍLA 96.A ZMĚNA ZÁVAZNÉ ČÁSTI ÚP MĚSTA LIBEREC			STUPĚN FÁZE ODŮVODNĚNÍ	
OZNAČENÍ ČÁSTI DÍLA 1b	DATUM ZHOVOENÍ 09/2019 ČÍSLO ZÁKÁZKY 04/2018	VEDOUČÍ PROJEKTANT ING.ARCH. JIŘÍ PLAŠIL ZODPOVĚDNÝ PROJEKTANT ING.ARCH. JIŘÍ PLAŠIL	ZHOVITEL SAUL s.r.o. U DOMOVINY 491/1 460 01 LIBEREC 4	OBJEDNATEL MĚSTO LIBEREC NÁM. DR. E. BENEŠE 1 460 59 LIBEREC 1
NÁZEV ČÁSTI DÍLA KOORDINAČNÍ VÝKRES				MĚRÍTKO 1:10000



DOPLNĚNÍ LEGENDY:

STAV NÁVRH / PŘESTAVBA

96.A ZI VP

PŘEDMĚT 96.A ZMĚNY ÚP MĚSTA LIBEREC

NÁZEV DÍLA 96.A ZMĚNA ZÁVAZNÉ ČÁSTI ÚP MĚSTA LIBEREC			STUPĚŇ FÁZE ODŮVODNĚNÍ
OZNAČENÍ ČÁSTI DÍLA 1b	DATUM ZHOTOVENÍ 09/2019 ČÍSLO ZAKÁZKY 04/2018	VEDOUČÍ PROJEKTANT ING.ARCH. JIŘÍ PLAŠIL ZODPOVĚDNÝ PROJEKTANT ING.ARCH. JIŘÍ PLAŠIL	ZHOTOVITEL SAUL s.r.o. U DOMOVINY 491/1 460 01 LIBEREC 4 OBJEDNATEL MĚSTO LIBEREC NÁM. DR. E. BENEŠE 1 460 59 LIBEREC 1
NÁZEV ČÁSTI DÍLA KOORDINAČNÍ VÝKRES			MĚRITKO 1:10000

