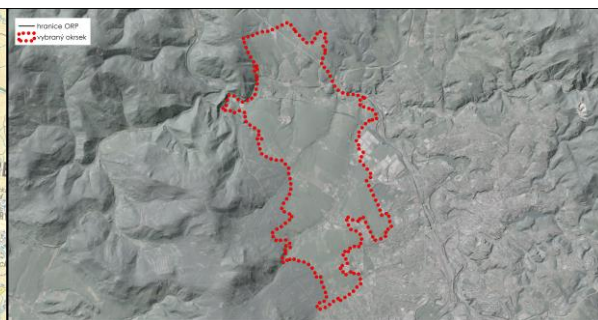
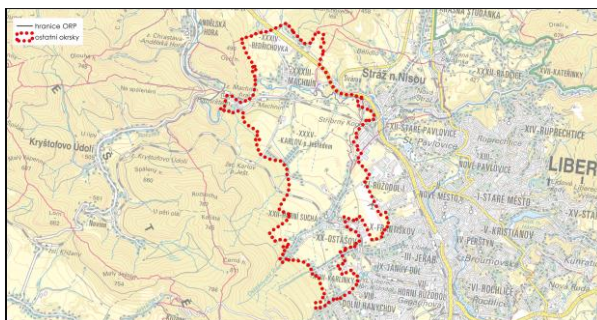
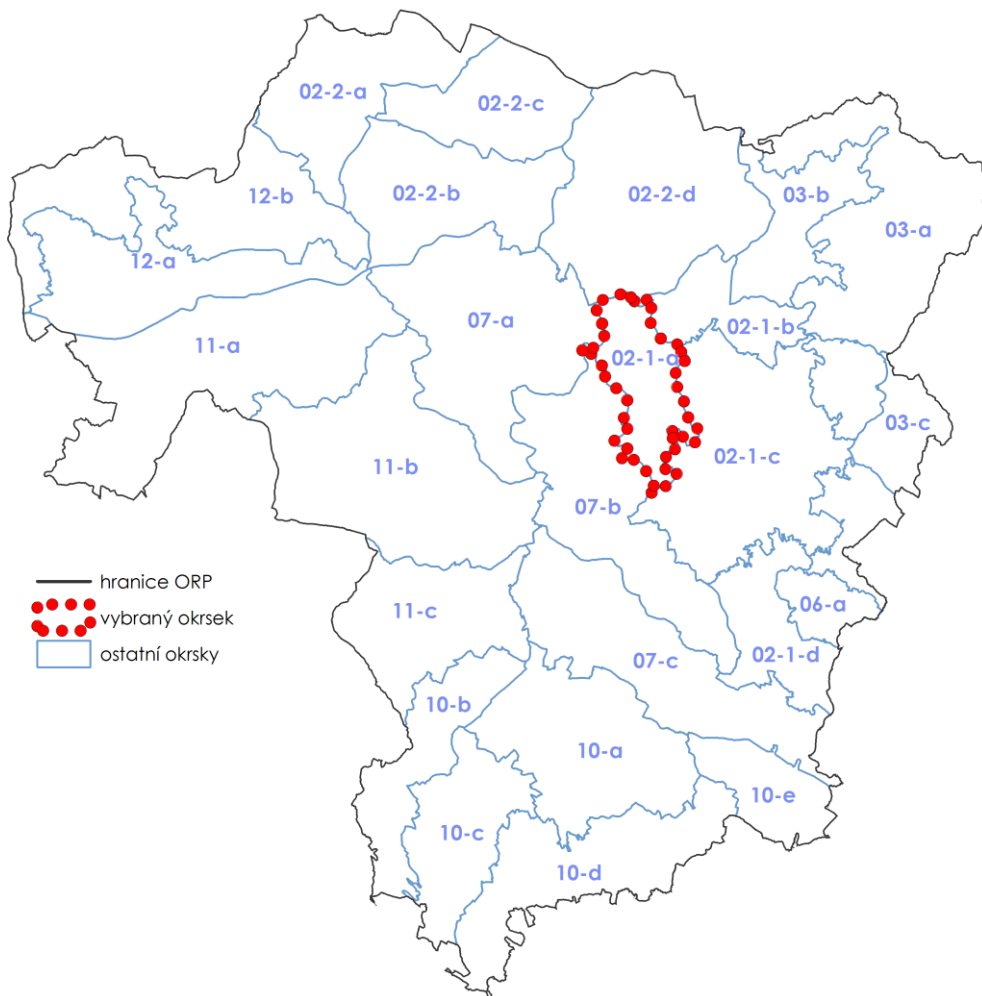


MACHNÍN-OSTAŠOV (02_1_A)

1. VYMEZENÍ KRAJINNÉHO OKRSKU



Dotčené obce:

Stráž nad Nisou, Liberec, Chrastava

2. ADMINISTRATIVNÍ ZAŘAZENÍ

Název obce	Název katastrálního území	Plocha dotčené obce (ha)	Plocha dotčeného katastru (ha)	Podíl plochy katastru z okrsku (%)	Podíl plochy obce z okrsku (%)
Stráž nad Nisou	Stráž nad Nisou	47,08	22,91	1,97	4,04
	Svárov u Liberce		24,18	2,08	
Liberec	Růžodol I	1117,66	65,47	5,62	95,96
	Františkov u Liberce		3,32	0,28	
	Ostašov u Liberce		150,81	12,95	
	Horní Suchá u Liberce		240,57	20,65	
	Karlinky		65,14	5,59	
	Machnín		592,35	50,86	
Celková plocha okrsku		1164,74	1164,74	100,00	100,00

3. POPIS HRANICE KRAJINNÉHO OKRSKU

Krajinný okrsek tvoří přechod mezi silně urbanizovaným územím Liberce a okrajem Ještědského hřbetu. Severně od Machnína hranice, vedená v těchto místech po katastrální hranici, křížuje silnici I/35, směřuje k jihozápadu a odděluje na severu navazující Chrastavskou kotlinu. Po severovýchodním úpatí Ovčí hory (496 m n. m.) pokračuje k jihovýchodu, sledujíc hranici Přírodního parku Ještěd. Po této hranici dále k jihu sleduje ohbí Lužické Nisy pod Hamrštejnem a dále k jihu kopíruje hranici přírodního parku po logickém prostorovém rozhraní lesních okrajů na úpatí Ještědského hřbetu. Vymezuje tak prostor suburbánní krajiny Liberce a po překonání mělkého údolí Františkovského potoka se stáčí ostře k severovýchodu a po rozhraní segmentu urbanizované krajiny (SUK) Liberce ohraničuje ze severozápadu a západu Dolní Hanychov, Františkov, Růžodol a Průmyslovou zónu Liberec – sever.

4. CHARAKTER KRAJINNÉHO OKRSKU

4.1. Charakteristické rysy krajinného okrsku

Okrsek tvoří plochy předměstské krajiny Liberce s osídlením a plochami trvalých travních porostů pod východními svahy zalesněných Kryštofových hřbetů pod Ovčím vrchem (496 m n. m.) na severu a hřbetem Rozsocha (767 m n. m.) – Kaliště (745 m n. m.) – Černá hora (811 m n. m.) oddělených údolím Lužické Nisy, která zde průlomovým údolím za Machnínem opouští Libereckou kotlinu. V obrazu krajiny vynikají jak blízké svahy Ještědu, tak okraje Jizerských hor a Bedřichovského hřbetu, uzavírající horizont severně od Lužické Nisy. V zemědělské krajině jsou poměrně harmonicky zapojeny staré vsi Horní Suchá a Karlov a fragment kompozice kolem hospodářského dvora u Karlova. V severní části se projevuje prostor údolí Lužické Nisy s pravobřežními dominantami Ovčí hora, Zámecký kopec a Hamrštejn. Urbanizační vlivy se projevují blízkostí mohutné komerční zóny a navazující průmyslové a skladové zóny.

4.2. Stávající využití území

HOSPODAŘENÍ V KRAJINĚ

V krajinném okrsku převládají trvalé travní porosty uspořádané v poměrně velkých půdních blocích. Travní porosty jsou využívány jako pastviny nebo jsou sečeny (zdroj píce). Zastoupení lesních porostů je minimální. Plošně významnější lesní porost se nachází v severozápadní části území u Hamrštejnu,

kteřý je součástí přírodního parku Ještědský hřeben. V krajině a v okrajových částech sídel se nachází několik větších areálů zemědělské výroby.

STRUKTURA OSÍDLENÍ

Struktura osídlení je ovlivněná polohou okrsku mezi Ještědsko-kozákovským hřbetem a kompaktní zástavbou města Liberec. Hlavní sídelní osu okrsku tvoří sídlo Horní Suchá částečně se sídlem Ostašov. Toto sídlo má zachovanou lánovou strukturu a vede v okolí Ostašovského potoka. Mezi tímto sídlem a zástavbou Liberce je plánovaný velký územní rozvoj prakticky v celé této části. Jeho realizací by byla část Horní Suchá propojená kompaktně s městem Liberec. V severní části okrsku se rozprostírá po obou březích řeky Lužické Nisy sídlo Machnín. Výjimku v osídlení tvoří sídlo Karlov, které je svou strukturou cenným zachovalým venkovským sídlem. Celý okrsek tvoří zázemí města Liberce a odpovídá tomu i jeho rozmanitost, od ploch bydlení a rekreace zde najdeme i plochy výroby, golfového hřiště nebo letiště.

DOPRAVNÍ A TECHNICKÁ INFRASTRUKTURA

Silniční doprava je zajišťována především silnicemi III. třídy a relativně dobře zajišťují dopravní obsluhu celého okrsku. Severní části okrsku prochází v krátkém úseku katastrálním územím Machnína silnice D35 Chrastava – Liberec – Turnov.

Železniční dopravou je okrsek relativně dobře obslužen. Severní částí krajinného okrsku prochází železniční trať č. 089 Liberec - Zittau - Rybníště, Varnsdorf – Seifhennersdorf. Jižní částí pak železniční trať č. 086 Liberec – Česká Lípa.

Z prvků technické infrastruktury je obraz krajiny nejvýznamněji ovlivněn nadzemním elektrickým vedením 110 kV procházejícím územím v severojižním směrem v úseku Liberec – Ostašov- Liberec – Machnín a objektem transformovny Ostašov.

VODNÍ TOKY, VODNÍ PLOCHY

Severem území protéká Lužická Nisa a odvodňuje celý okrsek. Většinu území tvoří severovýchodní svahy Ještědského masivu, po kterých stéká několik levostranných přítoků Lužické Nisy, pramenících nedaleko hranic okrsku, pod hřebenem Ještědu. Největším z nich je Ostašovský potok (Horní Suchá, Ostašov), který se vlévá do Lužické Nisy u Svárova. Dalším je Karlovský potok. Ten teče přes Karlov pod Ještědem a do Lužické Nise se vlévá v Machníně. Ostatní přítoky jsou bezejmenné a velmi drobné. To platí i pro pravostranné přítoky Lužické Nisy, které do ní přitékají v Machníně ze severu z oblasti Bedřichoveckého lesa.

INFORMACE O VYUŽITÍ PLOCH

Vybrané charakteristické rysy krajinného okrsku	Plocha (ha)	Podíl zastoupení v krajinném okrsku (%)
Zemědělská půda celkem	566,47	48,63
Orná půda	12,29	1,05
Trvalý travní porost	554,13	47,58
Velikost půdních bloků v okrsku		
Půdní bloky větší jak 30 ha ze zemědělské půdy	295,53	25,37
Zastoupení lesa, vodních ploch a urbanizovaných územích v okrsku		
Lesy	105,13	9,03
Urbanizovaná území	314,80	27,03
Vodní plochy	6,92	0,59
Ostatní plochy	171,42	14,72

Vybrané charakteristické rysy krajinného okrsku	Plocha (ha)	Podíl zastoupení v krajinném okrsku (%)
Propustnost ploch v okrsku		
Propustné plochy dle způsobu využití území	1 012,08	86,89
Nepropustné plochy dle způsobu využití území	152,67	13,11

Zdroj dat: LPIS – zemědělská půda, orná půda, ostatní kultury, ovocný sad, trvalý travní porost, půdní bloky v krajinném okrsku větší než 30 ha; ZABAGED – lesy, vodní plochy, ÚAP - urbanizované území (vrstva upravená zpracovatelem USK); rozsah propustných a nepropustných ploch byl stanoven na základě CN křivek

4.3. Hodnoty a potenciály krajiny

POTENCIÁLY KRAJINY	
POTENCIÁL	POPIS POTENCIÁLU
Biotický	Vysoký biotický potenciál byl definován v severní části okrsku v okolí řeky Lužická Nisa. Střední hodnoty potenciálu byly stanoveny na většině území okrsku. Nízké hodnoty potenciálu byly vyhodnoceny u východní hranice okrsku v některých urbanizovaných oblastech a u severní hranice v oblasti zvané Bedřichovka.
Ekostabilizační	Vysoký ekostabilizační potenciál byl stanoven u západní hranice okrsku na úpatí Ovčí hory, v oblasti zvané Pod nádražím, v okolí Karlova pod Ještědem a na severním okraji Horní Suché. Oblasti se středním potenciálem byly definovány v centrální části okrsku mezi Horní Suchou a Karlovem pod Ještědem, severně od Karlova a ve východní části Machnín. Ve zbylých oblastech byly vyhodnoceny s nízkým potenciálem, který na území okrsku převažuje.
Sídelní	Sídelní potenciál byl z velké části okrsku vyhodnocen jako vysoký, pouze území sídla Svárov bylo stanoveno jako oblast se středním potenciálem.
Rekreační	Rekreační potenciál byl na území okrsku z velké části vyhodnocen jako vysoký, pouze u severovýchodní hranice byla definována oblast se střední hodnotou potenciálu, jedná se o území spadající ke Stráži nad Nisou.
Vodohospodářský	Vodohospodářský potenciál v okrsku je vysoký, pouze na jihu vlivem zástavby města Liberce a jeho aglomerace je nízký. Zde je nízká i retence vody, která je jinak na zbytku území dobrá. Na území jsou dvě říční nivy a a vodní zdroj.
Kulturně historický	Kulturně historický potenciál území okrsku je nízký. Historická krajinná struktura je vlivem polohy v suburbánní zóně setřena. Fragmenty původních struktur jsou sice patrné, ale v souhrnu nehrají v charakteru územní významnější roli. Cennou lokalitou je hrad Hamrštejn, vojenský hřbitov u Ostašova, charakteristická struktura parcelační vsi Karlov je poměrně dochovaná.
Surovinový	Na území nebyly oblasti se surovinovým potenciálem definovány.

POTENCIÁLY KRAJINY	
POTENCIÁL	POPIS POTENCIÁLU
Zemědělský	Vysoký zemědělský potenciál byl stanoven v centrální části okrsku v okolí Karlova pod Ještědem a v severní části v oblasti Bedřichovka. Oblasti s nízkým potenciálem byly definovány převážně u hranice okrsku a na území sídla Machnín. Střední hodnoty byly vyhodnoceny v oblastech, kde přechází potenciál vysoký k potenciálu nízkému.
Lesnický	Mimoprodukční lesnický potenciál byl vyhodnocen pouze v severní části okrsku a u jeho západní hranice. Převažují hodnoty nízkého potenciálu, pouze v oblasti zvané Pod nádražím a u hranice v oblasti Karlova byl stanoven potenciál střední. Produkční lesnický potenciál byl vyhodnocen ve stejných oblastech jako potenciál mimoprodukční s rozdílem, že v oblastech byly stanoveny vysoké a střední hodnoty. U západní hranice převažují oblasti s potenciálem vysokým. V oblasti Machnína byly definovány vysoké a střední hodnoty potenciálu.

HODNOTY KRAJINY		
JEV SLEDOVANÝ ÚSK	POPIS JEVU	LOKALIZACE DLE K.Ú.
Krajinářsko-historické a estetické hodnoty		
Nemovitá kulturní památka	Zřícenina hradu Harmštejn	Machnín
Oblast krajinného rázu	Liberecká kotlina	Chrastava I
		Růžodol I
		Františkov u Liberce
		Dolní Hanychov
		Horní Hanychov
		Ostašov u Liberce
		Horní Suchá u Liberce
		Karlínky
		Machnín
		Stráž nad Nisou
Místo krajinného rázu	02_1-1 Machnín – Ostášov	Svárov u Liberce
		Ostašov u Liberce
		Horní Suchá u Liberce
		Karlínky
		Machnín
		Chrastava I
		Svárov u Liberce
		Růžodol I
		Františkov u Liberce
		Dolní Hanychov
Horní Hanychov		
Stráž nad Nisou		

HODNOTY KRAJINY		
JEV SLEDOVANÝ ÚSK	POPIS JEVU	LOKALIZACE DLE K.Ú.
Zastoupení pásem, ochrany krajinného rázu	Pásmo I.	Ostašov u Liberce
		Horní Suchá u Liberce
		Karlínky
		Machnín
		Svárov u Liberce
		Chrastava I
		Růžodol I
		Františkov u Liberce
		Dolní Hanychov
		Horní Hanychov
		Stráž nad Nisou
Dochované historické kompoziční osy v krajině	alej směřující od panského dvora s myslivnou na Hamrštejn	Machnín
	geometrické členění zemědělské krajiny s parcelační vsí Karlovem	Machnín
	alej propojující bývalý panský dům s myslivnou a Karlov prochází sídlem Karlov	Machnín Machnín
Památný strom	Lípa v ulici Šrámkova	Ostašov u Liberce
	Ostašovská lípa	Ostašov u Liberce
	Alej v Machníně	Machnín
	Machnínská lípa	Machnín
Přírodní park	Přírodní park Ještěd	Ostašov u Liberce
		Horní Suchá u Liberce
		Karlínky
		Machnín
Přírodní hodnoty		
Vodní zdroj	Machnín - R0047	Machnín
	Machnín U podjezdu	Machnín
	Bedřichovka	Machnín
Přírodní rezervace	PR - Hamrštejn	Machnín
Kvalita ZPF (I., II. třída ochrany)	-	39.50 %
Nivy vodních toků	Bezejmenný vodní tok (207420000800)*	Horní Suchá u Liberce
		Machnín
	Lužická Nisa	Machnín
		Svárov u Liberce
	Ostašovský potok	Růžodol I
		Ostašov u Liberce
		Horní Suchá u Liberce
		Machnín
		Stráž nad Nisou

HODNOTY KRAJINY		
JEV SLEDOVANÝ ÚSK	POPIS JEVU	LOKALIZACE DLE K.Ú.
Mimolesní zeleň	Machnínská alej	Machnín
	Liniová zeleň podél železniční trati a drobné stopy členění historické plužiny v horní části sídla Horní Suchá	Horní Suchá u Liberce

*Identifikátor toku: TOK_ID z dat DIBAVOD <http://www.dibavod.cz/>

SHRnutí HODNOCENÍ KRAJINNÉHO RÁZU

Zásadním rysem krajiny je vymezení svažitéch poloh mírně zvlněné krajiny Vratislavické kotliny výraznými lesnatými svahy Kryštofových hřbetů s možností výhledů k severu na horizonty Jizerských hor a Bedřichovského hřbetu. Cennými krajinářskými partiemi je údolí lužické Nisy pod Ovčím horou. V otevřené krajině je patrné harmonické zapojení zástavby sídel Karlov a Horní Suchá do obrazu krajiny a to i v návaznosti (Karlov) na fragmenty někdejší kompozice kolem panského dvora. Tyto znaky krajinného rázu jsou z hlediska cennosti klasifikovány jako význačné, ostatní znaky jsou běžné. To se odráží v zařazení území do pásma II. odstupňované ochrany krajinného rázu.

VYBRANÉ PROBLÉMY A RIZIKA KRAJINY

JEV SLEDOVANÝ ÚSK	POPIS JEVU	LOKALIZACE DLE K.Ú.
Problémy ÚSES	A - lokální biocentrum méně jak 3 ha - USES151	Ostašov u Liberce
	A - délka lokálního biokoridoru přesahuje 2 km - USES153	Horní Suchá u Liberce
	zastavitelná plocha VP v lokálním biokoridoru - USES160	Horní Suchá u Liberce
	zastavitelná plocha VP v lokálním biokoridoru - USES158	Machnín
	zastavitelná plocha v lokálním biokoridoru - USES205	Stráž nad Nisou
	lokální biokoridor - silnice I/35 - USES141	Machnín
Migrační překážka na vodním toku	jez	Machnín
Hranice s předpokládanými vlivy lomu Turow	-	Chrastava I Machnín
Kritické body	KB062	Machnín
	KB061	Machnín
	KB059	Machnín
	KB060	Machnín

JEV SLEDOVANÝ ÚSK	POPIS JEVU	LOKALIZACE DLE K.Ú.
Retence v krajině	Převážná část území okrsku je z pohledu retence klasifikována jako území s „dobrou retencí.“ Přibližně 15 % území v jihovýchodní části okrsku spadá do kategorie „retence průměrná“. Problémem území může být nízká specifická zásoba vody v krajině (sumárně v nivách, vodních nádržích a mokřadech) v celém okrsku.	"DOBŘÁ RETENCE" - Machnín - Svárov u Liberce - Stráž na Nisou - Horní Suchá u Liberce - Růžodol I (část) - Ostašov u Liberce (část) „PRŮMĚRNÁ RETENCE“ - Ostašov u Liberce (část) - Karlínky - Růžodol I (část)
Erozní ohrožení	V rámci ORP se jedná o území neohrožené vodní erozí. V okrsku převažují trvalé travní porosty (120 pozemků, 554 ha) bez zjevného erozního poškození. V severní části katastru Machnín se nachází jediný mírně sklonitý pozemek orné půdy (12 ha) bez extrémního erozního ohrožení. V okrsku je minimum lesních ploch s potenciálním rizikem eroze.	Orná půda pouze: Machnín
Ohrožení území povodní	Nízké ohrožení	Machnín Svárov u Liberce
	Střední ohrožení	Machnín Svárov u Liberce
	Vysoké ohrožení	Machnín Svárov u Liberce
	Zbytkové ohrožení	Machnín Svárov u Liberce
Záplavové území Q100	Františkovský potok	Ostašov u Liberce Karlínky
	Ostašovský potok	Horní Suchá u Liberce Ostašov u Liberce
	Janovodolský potok	Horní Hanychov Karlínky
	Lužická Nisa	Machnín Svárov u Liberce
Aktivní zóna záplavového území	Lužická Nisa	Svárov u Liberce Machnín
Zdroj znečištění	Intertell spol. s r.o.	Machnín
Stará ekologická zátěž	EZ068 Letiště - skládka TKO a průmyslového odpadu	Růžodol I
	EZ095 skládka TKO	Svárov u Liberce
	EZ005 skládka Chrastava	Machnín
	EZ073 obalovna drtě	Machnín
Brownfields	BF181: Výrobní a skladový areál	Růžodol I

JEV SLEDOVANÝ ÚSK	POPIS JEVU	LOKALIZACE DLE K.Ú.
Riziko srůstání sídel	-	Machnín
		Svárov u Liberce
		Horní Suchá u Liberce
Významné bariéry území	Půdní bloky o velikosti více jak 30 ha	Machnín
		Ostašov u Liberce
		Horní Suchá u Liberce
Ostatní identifikované problémy a rizika	Dle ZÚR LK byl na území okrsku identifikován koridor pro umístění silnice II. třídy	Ostašov u Liberce
		Horní Suchá u Liberce
		Machnín
	Dle ZÚR LK byl na území okrsku identifikován koridor pro optimalizaci nebo modernizaci stávající tratě mezinárodního a republikového významu	Svárov u Liberce
		Machnín
		Stráž nad Nisou
Způsob využití niv z hlediska stupně zornění a urbanizace (části niv v okrsku)	Způsob využití u vymezených niv v okrsku je následující: Celková plocha niv je 110.8 ha, orná půda v nivě 0 ha, zastavěnost 40.2 ha (Liberec, Stráž nad Nisou), ostatní plochy 70.6 ha.	Zastavěnost nivy: Horní Suchá u Liberce Machnín Ostašov u Liberce Stráž nad Nisou Svárov u Liberce
Oblast s nízkým zastoupením ekologicky stabilních ploch	-	Chrastava I
		Růžodol I
		Františkov u Liberce
		Dolní Hanychov
		Horní Hanychov
		Ostašov u Liberce
		Horní Suchá u Liberce
		Karlinky
		Machnín
		Stráž nad Nisou
Svárov u Liberce		

5. Cílové kvality krajiny okrsku 02_1 Machnín - Ostášov

- Krajina s dochovanou historickou sídelní strukturou a se zřetelnou cennou urbanistickou strukturou vesnických sídel Karlov, Horní Suchá a Ostášov a s ohraničením okrajů soustředěné zástavby silně urbanizovaného území Liberce vůči zemědělské krajině s vesnickými sídly.
- Krajina s dochovanými a obnovenými prvky historické struktury mimolesní liniové zeleně a s dotvořenými vegetačními prvky prostorového členění otevřené zemědělské krajiny.
- Podhorská zemědělská krajina využívaná pro extenzivní formy hospodaření. Louky a pastviny jsou bez bariér, ohradníky jsou v místech křížení cest prostupné. Krajina je protkána hustou sítí pěších cest, ze kterých se nabízejí pohledy na Ještědský hřeben a hřebeny Jizerských hor. Cesty a vodní toky jsou doprovázeny liniemi stromů a keřů. V území jsou dobré možnosti pro krátkodobé formy rekreace, především pro pěší turistiku, cyklistiku a hipoturistiku.

- Krajina přirozenými vodními toky s mělkým miskovitým korytem, bez příčných migračních překážek, bez podélného opevnění dna a břehů, střídání peřejnatých a klidných úseků, bohatý vegetační doprovod. Zachovalá údolní niva Lužické Nisy s přirozeným rozlivem i malých povodňových průtoků - pětileté vody. Přirozený vegetační pokryv či zalesněné nebo maximálně zatravněné pozemky bez plošného odvodnění. Vysoký podíl zatravněných zemědělských pozemků, zejména v území s vysokým sklonem.

6. Návrh rámcových podmínek využití

6.1. Návrh úkolů územního plánování

- 6.1.1. V rámci zpracování nového ÚP Liberec a Stráž nad Nisou nebo jeho změn, při projekční činnosti a při rozhodovací činnosti v území zohlednit v grafické dokumentaci vyznačené lokality, ve kterých by nemělo dojít ke srůstu v současnosti samostatných sídel nebo k jejich nežádoucímu rozrůstání a zahušťování zástavby. Ve vyznačených lokalitách vymezit vhodný způsob využití. (NSS_22, NSS_26, NSS_27, NSS_49, NSS_52)
- 6.1.2. V rámci zpracování nového ÚP Stráž nad Nisou nebo jeho změn, při projekční činnosti a při rozhodovací činnosti v území prověřit v grafické dokumentaci označené zastavitelné plochy vymezené v minimálním nebo žádném kontaktu s kompaktní zástavbou sídel. (NKZ_87)
- 6.1.3. V rámci zpracování nového ÚP Liberec a Stráž nad Nisou nebo jeho změn, při projekční činnosti a při rozhodovací činnosti v území prověřit označené zastavitelné plochy, které nerespektují limity využití území (zejména významné střety s půdami I. nebo II. třídy ochrany, nivami vodních toků, lesními porosty, záplavovými územími, prvky ÚSES); současně v rámci zpracování nového ÚP nebo jeho změn v obci zohlednit vyznačené limity pro vymezení zastavitelných ploch s ohledem na potenciální střety s půdami I. nebo II. třídy ochrany, nivami vodních toků, lesními porosty, rizikovými záplavovými územími, prvky ÚSES či území CHKO. (NZL_89, NZL_242, potNZL_108, potNZL_111, potNZL_113)
- 6.1.4. V rámci zpracování nového ÚP Liberec nebo jeho změn, při projekční činnosti a při rozhodovací činnosti v území prověřit u označených zastavitelných ploch určených pro bydlení zda je zajištěno vymezení veřejných prostranství, občanského vybavení a zabráněno vzniku nestrukturované monofunkční zástavby, v případě potřeby stanovit povinnost dodatečného zpracování územní studie nebo regulačního plánu. (MSZ_243)
- 6.1.5. V rámci zpracování ÚP Liberec, při projekční činnosti a při rozhodovací činnosti v území zajistit splnění minimálních prostorových parametrů pro skladebné části ÚSES (ÚSES151, ÚSES154).
- 6.1.6. Využití rozvojových ploch vymezených v platném ÚP Liberec podmínit zajištěním zachování funkcí skladebných částí ÚSES (ÚSES158, ÚSES160).
- 6.1.7. Využití rozvojové plochy vymezené v platném ÚP Stráž nad Nisou podmínit zajištěním zachování funkcí skladebných částí ÚSES (ÚSES205).
- 6.1.8. V rámci zpracování ÚP Liberec, ÚP Stráž nad Nisou, při projekční činnosti a při rozhodovací činnosti v území vytvořit podmínky pro ochranu a rozvoj přirozené nivy:
- Rozvojové plochy nevymezovat v záplavovém území
 - Ponechat nivu i vodní tok samovolnému rozvoji a korigovat jen minimálně v místech, kde není jiné řešení, a to metodou měkčího opatření (zához namísto dlažby apod.)

- V nivách vodních toků chránit trvalé travní porosty a podporovat jejich nové zakládání

6.1.9.V urbanistické koncepci a v koncepci uspořádání krajiny v ÚP Liberec zachovávat strukturu zástavby Karlova a lánových vsí Horní Suché a Ostašova v krajinném rámci s vyloučením soustředěných forem obytné zástavby a rozvoje výrobních či skladových ploch v krajině západně od Ostašovského potoka.

6.2. Opatření k ochraně krajinného rázu, krajinných hodnot

6.2.1.V koncepci uspořádání krajiny v ÚP Liberec, při projekční činnosti a při rozhodovací činnosti v území vytvořit předpoklady pro zachování a obnovu liniové zeleně v zemědělské krajině, pro dotváření struktury liniových vegetačních prvků podél cest a vodotečí k obohacení prostorové struktury, prostupnosti krajiny, její ekologické stability a protierozní ochrany půd.

6.2.2.V rámci zpracování územních plánů Liberec a Stráž n.N., při projekční činnosti a při rozhodovací činnosti v území prověřit ochranu pramenných oblastí.

- Liberec – ochrana pramenných oblastí (PR1134)
- Stráž nad Nisou – ochrana pramenných oblastí (PR1134)

6.2.3. V rámci zpracování ÚP Liberec, při projekční činnosti a při rozhodovací činnosti v území vytvořit podmínky pro zprostupnění migrační překážky (MV231).

6.2.4.V rámci zpracování ÚP, při projekční činnosti a při rozhodovací činnosti v území vytvořit podmínky pro ochranu a rozvoj přirozené nivy. V zastavěných částech niv podporovat vsakování propustnými povrchy.

- Liberec – zastavěnost nivy (NZ170, NZ171, NZ211, NZ242, NZ278, NZ299, NZ327, NZ345, NZ347, NZ349, NZ768, NZ367, NZ411, NZ430, NZ441, NZ446, NZ464, NZ476, NZ479, NZ489, NZ499, NZ506, NZ533, NZ562, NZ570, NZ577, NZ588, NZ595, NZ600, NZ616, NZ618, NZ630, NZ635, NZ703, NZ707, NZ712, NZ757, NZ779, NZ791, NZ796, NZ808, NZ829, NZ839, NZ849, NZ851, NZ862, NZ867, NZ910)
- Stráž nad Nisou – zastavěnost nivy (NZ479, NZ489, NZ556, NZ600, NZ630, NZ703, NZ727, NZ791)

6.3. Opatření k usměrnění využívání volné krajiny a hospodaření v krajině

6.3.1.V rámci zpracování ÚP Liberec a ÚP Stráž nad Nisou, při projekční činnosti a při rozhodovací činnosti v území vytvářet podmínky pro zakládání nových ploch mimolesní krajinné zeleně s cílem zvýšení ekologické stability a zlepšení podmínek pro biodiverzitu (v okrsku identifikovány lokality s nízkým biotickým a ekostabilizačním potenciálem).

6.4. Opatření pro předcházení problémů a rizik

6.4.1.V rámci zpracování ÚP Liberec, při projekční činnosti a při rozhodovací činnosti v území zajistit vymezení spojitého a funkčního územního systému ekologické stability mj. s cílem odstranění problematického vymezení prvků ÚSES (viz tabulka problémy a rizika krajiny).

6.4.2.V rámci zpracování ÚP Stráž nad Nisou, při projekční činnosti a při rozhodovací činnosti v území zajistit vymezení spojitého a funkčního územního systému ekologické stability mj. s cílem odstranění problematického vymezení prvků ÚSES (viz tabulka problémy a rizika krajiny).

- 6.4.3. V rámci zpracování ÚP Liberec vymezit v plochách evidovaných jako brownfields (BF181) plochy přestaveb s cílem kultivace stávajícího zastavěného území obce a prevence vzniku nových zastavěných ploch v krajině (viz tabulka výše Vybrané problémy a rizika krajiny)
- 6.4.4. V rámci zpracování ÚP Liberec, při projekční činnosti a při rozhodovací činnosti v území vytvářet podmínky pro členění půdních bloků o velikosti více než 30 ha účelovými cestami doprovázenými prvky liniové krajinné zeleně s cílem zajištění prostupnosti krajiny, zvýšení ekologické stability, podpory biologické diverzity a obohacení obrazu krajiny.
- 6.4.5. V rámci zpracování ÚP Stráž nad Nisou, při projekční činnosti a při rozhodovací činnosti v území se zaměřit na využití rozvojových ploch vymezených v platném ÚP podmínit zajištěním zachování funkcí skladebných částí ÚSES (ÚSES205).
- 6.4.6. V rámci zpracování ÚP Liberec, při projekční činnosti a při rozhodovací činnosti v území zajistit splnění minimálních/maximálních prostorových parametrů pro skladebné části ÚSES (ÚSES151 a ÚSES153) a sledovat Využití rozvojových ploch vymezených v platném ÚP podmínit zajištěním zachování funkcí skladebných částí ÚSES (ÚSES158 a ÚSES160). Dále na projektové úrovni posoudit možnosti řešení problému omezení funkčnosti ÚSES. Lokální biokoridor kříží silnici I/35 (ÚSES141).
- 6.4.7. V rámci zpracování ÚP, při projekční činnosti a při rozhodovací činnosti v území nevymezovat zastavitelné plochy do míst tzv. kritických bodů přívalových srážek. Provéřit možnosti zmírnění škod způsobené přívalovými povodněmi pomocí komplexního systému povodňových opatření.
- 6.4.8. V rámci zpracování ÚP, při projekční činnosti a při rozhodovací činnosti v území prověřit možnosti zapracování těchto opatření na podporu zvýšení specifické zásoby vody v krajině, snížení rizika sucha a snížení povodňového rizika:
- Stráž nad Nisou - vodní nádrž, suchá nádrž, obnova rybníka (VN419)
- 6.4.9. V rámci zpracování ÚP, při projekční činnosti a při rozhodovací činnosti v území prověřit možnosti zapracování těchto opatření na podporu snížení erozního ohrožení:
- Bílý Kostel nad Nisou - potřeba TPEO nebo zatravnění (EO75, EO81)
- 6.4.10. Při zpracování územního plánu obcí Stráž nad Nisou a Liberec, projekční činnosti na území obce a při rozhodovací činnosti v území vytvářet podmínky pro zvýšení rozsahu ekologicky stabilních ploch.

7. Ostatní opatření a doporučení

- 7.1.1. Zajistit asanaci starých ekologických zátěží v území EZ068 Letiště - skládka TKO a průmyslového odpadu (Růžodol I), EZ095 skládka TKO (Svárov u Liberce), EZ005 skládka Chrastava (Machnín), EZ073 obalovna drtě (Machnín).
- 7.1.2. Zajistit zprůchodnění migrační překážky na Lužické Nise v Machníně.
- 7.1.3. Zajistit omezení negativních vlivů na složky životního prostředí vyvolané využitím zdroje Intertell spol. s r.o.
- 7.1.4. Doplnit síť značených turistických tras ve směru od Liberce k přírodnímu parku Ještěd.

7.1.5. V rámci zpracování projektové dokumentace návrhu obchvatu silnice II/272. Liberec - Osečná věnovat pozornost začlenění silnice do krajiny s cílem minimalizace vlivu stavby na krajinný ráz, navrhnout liniovou doprovodnou zeleň a zajistit zachování prostupnosti krajiny pro pěší a cyklisty.

7.1.6. V rámci zpracování projektové dokumentace pro optimalizaci železniční tratě č. 089 a jejího propojení s tramvajovou tratí (Liberec – Chrastava- Bílý Kostel nad Nisou – Hrádek nad Nisou – hranice ČR) věnovat pozornost začlenění dráhy do krajiny s cílem minimalizace vlivu stavby na krajinný ráz a zajistit zachování prostupnosti krajiny pro pěší a cyklisty. Elektrizace a zvojkolejnění proběhne v úseku Liberec- Bílý Kostel nad Nisou.

7.1.7. V souvislosti s pokračováním těžby ložiska hnědého uhlí Turów:

- zajistit dobudování monitorovací sítě podzemní a povrchové vody v příhraniční oblasti;
- zajistit dlouhodobý monitoring podzemní a povrchové vody;
- podporovat projektovou a inženýrskou přípravu navržených opatření určené pro vodárenské společnosti Frýdlantská vodárenská společnost, a. s., a Severočeská vodárenská společnost, a. s.