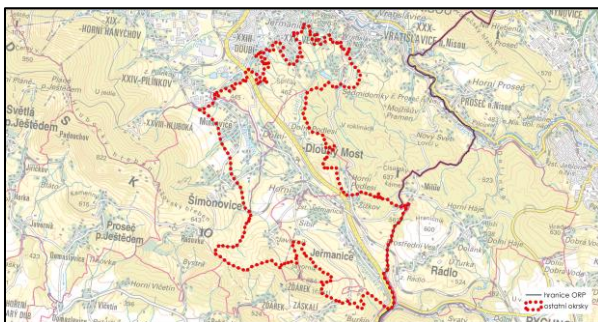


DLOUHÝ MOST (02_1_D)

1. VYMEZENÍ KRAJINNÉHO OKRSKU

- hranice ORP
- vybraný okrsek
- ostatní okrsky



Dotčené obce:

Dlouhý Most, Jeřmanice, Liberec, Hodkovice nad Mohelkou, Šimonovice

2. ADMINISTRATIVNÍ ZAŘAZENÍ

Název obce	Název katastrálního území	Plocha dotčené obce (ha)	Plocha dotčeného katastru (ha)	Podíl plochy katastru z okrsku (%)	Podíl plochy obce z okrsku (%)
Dlouhý Most	Dlouhý Most	395,22	268,00	21,15	31,20
	Javorník u Dlouhého Mostu		127,23	10,04	
Jeřmanice	Jeřmanice	407,50	407,50	32,16	32,16
Liberec	Doubí u Liberce	281,33	0,06	0,00	22,21
	Vesec u Liberce		260,83	20,59	
	Vratislavice nad Nisou		20,45	1,61	
Hodkovice nad Mohelkou	Záskalí	35,51	35,51	2,80	2,80
Šimonovice	Minkovice	147,35	107,93	8,52	11,63
	Šimonovice		39,42	3,11	
Celková plocha okrsku		1266,92		100,00	100,00

3. POPIS HRANICE KRAJINNÉHO OKRSKU

Krajinný okrsek zaujímá zajímavé území, představující koridor mezi úpatím Ještědského hřbetu a masivem Císařského kamene, který zahrnuje jak část Jeřmanickou s osou Jeřmanického potoka směřujícího do Mohelky, tak část Dlouhého Mostu s méně výraznou osou Doubského potoka, směřujícího do Lužické Nisy. Severozápadní hranice je tvořena okrajem segmentu urbanizované krajiny (SUK) Liberce a to od Vratislavic až po železniční trať v Minkovicích. Odtud se hranice prudce stáčí k jihu a běží po železniční trati až ke křížení s katastrální hranicí Javorníku u Dl. Mostu, po které pokračuje k jihozápadu a dále ji sleduje po okrajích lesního porostu Ještědského hřbetu zhruba až k do blízkosti horní stanice lyžařského vleku u Javorníku. Tam se odpojuje a sleduje k severu okraje lesních porostů masivu hory Javorník (684 m n.m.). Míjí severně okraj zástavby Záskalí a Buršina a po katastrální hranici se dostává k hranici ORP. Po té pokračuje k severu a tvoří východní okraj okrsku. U Milířů se obrací k západu a sleduje katastrální hranici až k Lučnímu potoku. Pak sleduje koridor Lučního potoka a ohraničuje tak severozápadní úpatí lesnatého masivu Císařského kamene (637 m n.m.). Po hranicích lesa a katastrálních hranicích se dostává až k Sedmidomkům a odtud k okraji SUK Liberec na okraji Vratislavic.

4. CHARAKTER KRAJINNÉHO OKRSKU

4.1. Charakteristické rysy krajinného okrsku

Segment suburbánní krajiny Liberce navazuje jak na krajinářsky cenné polohy Ještědského hřbetu a masivu Císařského kamene, tak i na okraje silně urbanizovaného území Liberce. Území leží na rozvodí Doubského potoka, který teče na sever do Lužické Nisy, a Jeřmanického potoka, který stéká na jih do Mohelky. K nim přistupují drobné vodoteče, přítoky s doprovodnou vegetací. Na severovýchodě území vymezuje zalesněný masiv Císařského kamene (637 m n. m.), na západě Hlubocký a navazující Rašovský hřbet a na jihu masiv Javorníka (684 m n. m.) a zalesněné údolí Mohelky. Zatímco na okrajích, za hranicemi MKR, se rozkládají ve vyvýšených polohách jehličnaté a smíšené lesy, vlastní prostor MKR je

vedle zástavby s množstvím sídelní zeleně pokryt plochami luk a pastvin s množstvím nelesní a mimolesní zeleně a jen menšími plochami polí. Mezi Rašovkou a Javornickou kaplí dobíhá krajina luk, pastvin a drobných lesů až prakticky k Javornickému hřbetu. V otevřených částech svahů se vysoko dostává zástavba obcí Šimonovice a Javorník s navazujícími dolovnými stopami členění historické plužiny. Plochy pod úpatím jsou zaplněny zástavbou Minkovic, Dlouhého mostu a Jeřmanic. Jedná se o převážně o srůstající plochy nízkopodlažní rodinné zástavby, členěné množstvím drobných koridorů vodotečí, stékajících z horských hřbetů (Doubský potok s přítoky, Jeřmanický potok). Podoba území je výrazně ovlivněna stavbami dopravní infrastruktury a plošnou zástavbou různého typu navazující na zástavbu Liberecké kotliny, má tedy výrazně předměstský charakter.

4.2. Stávající využití území

HOSPODAŘENÍ V KRAJINĚ

Podhorská zemědělská krajina, ve které převládají větší a středně velké bloky zemědělské půdy, která je využívána především pro travní porosty. Orná půda je zastoupena ve větším rozsahu pouze v okolí Javorníku u Dlouhého Mostu. Lesní půda je zastoupena minimálně ve formě drobných lesních porostů.

Způsob hospodaření v krajině a její využití jsou ovlivněny blízkostí města Liberce a přítomností nejvýznamnější dopravní cesty v území, dálnice D35. Území je využíváno pro rekreaci a sportovní aktivity obyvatel Liberce (zimní sporty (Skiareál Obří sud – Javorník, běžecký areál Vestec), zahrádkářské osady, koupání Vesecký rybník, cyklistické a turistické trasy).

STRUKTURA OSÍDLENÍ

Vzhledem k poloze v blízkosti města Liberce a k průběhu trasy silnice I. třídy I/14 je území velmi hustě osídlené. Zástavba sídel v okrsku často srůstá s okolními sídly. Hlavní obytná část okrsku se nachází západně od komunikace I/14 a jedná se o sídla Minkovice, Dlouhý Most, Jeřmanice a Javorník. Velkou část okrsku na východ od této komunikace zaujímá sportovní areál Vesec a rozšiřující se zástavba města Liberce a jeho chatových osad. V celém území je platnou i navrhovanou ÚPD navrhován velký územní rozvoj.

DOPRAVNÍ A TECHNICKÁ INFRASTRUKTURA

Krajinným okrskem prochází ve směru sever – jih rychlostní dálnice D35 Turnov – Liberec – Hrádek n. N. Okrskem dále prochází celostátní železniční dráha č. 030 (Pardubice – Liberec).

V okrsku se vyskytuje poměrně hustá síť vedení VVN 110 kV.

VODNÍ TOKY, VODNÍ PLOCHY

Okresek leží na rozvodnici řek Nisy a Jizery. Rozvodnice územím prochází zhruba od východu k západu severně od Jeřmanic. Menší část odvodňuje Jeřmanický potok (Jeřmanice) a jeho drobné přítoky směrem k jihu. Na hranicích okrsku se vlévá do Mohelky. Většina území je však odvodněna k severu, do Lužické Nisy. Zde jsou páteřními toky Doubský potok (Minkovice, Doubí) a Luční potok (Dlouhý Most, Vesec). Povodí Doubského potoka je mírně větší a také zabírá největší plochu okrsku Dlouhý Most. Oba potoky mají četné drobné přítoky. Za zmínku stojí Vesecký rybník na severu území.

INFORMACE O VYUŽITÍ PLOCH

Vybrané charakteristické rysy krajinného okrsku	Plocha (ha)	Podíl zastoupení v krajinném okrsku (%)
Zemědělská půda celkem	502,59	39,67
Orná půda	59,37	4,69
Ostatní kultury	5,61	0,44
Trvalý travní porost	437,62	34,54

Vybrané charakteristické rysy krajinného okrsku	Plocha (ha)	Podíl zastoupení v krajinném okrsku (%)
Velikost půdních bloků v okrsku		
Půdní bloky větší jak 30 ha ze zemědělské půdy	84,16	6,64
Zastoupení lesa, vodních ploch a urbanizovaných územích v okrsku		
Lesy	172,01	13,58
Urbanizovaná území	333,61	26,33
Vodní plochy	4,70	0,37
Ostatní plochy	254,02	20,05
Propustnost ploch v okrsku		
Propustné plochy dle způsobu využití území	1 155,98	91,24
Nepropustné plochy dle způsobu využití území	110,96	8,76

Zdroj dat: LPIS – zemědělská půda, orná půda, ostatní kultury, ovocný sad, trvalý travní porost, půdní bloky v krajinném okrsku větší než 30 ha; ZABAGED – lesy, vodní plochy, ÚAP - urbanizované území (vrstva upravená zpracovatelem USK); rozsah propustných a nepropustných ploch byl stanoven na základě CN křivek

4.3. Hodnoty a potenciály krajiny

POTENCIÁLY KRAJINY	
POTENCIÁL	POPIS POTENCIÁLU
Biotický	Vysoký biotický potenciál byl stanoven pouze v malých oblastech u východní a jižní hranice okrsku. Nízké hodnoty potenciálu byly definovány z velké části v urbanizovaných částech sídel. Ve zbylých oblastech byl potenciál vyhodnocen jako střední.
Ekostabilizační	Vysoký ekostabilizační potenciál byl stanoven převážně u jihozápadní hranice okrsku v oblasti vrchu Javorník a oblast zvaná Na Stráních a u východní hranice v malé oblasti lesů u Císařského kamene. V území převažují oblasti s nízkým ekostabilizačním potenciálem. Střední hodnoty byly stanoveny pouze výjimečně.
Sídelní	Sídelní potenciál byl v severní oblasti okrsku definován jako vysoký. Ve zbylých oblastech byla vyhodnocena hodnota potenciálu jako střední.
Rekreační	Rekreační potenciál byl na území okrsku definován ve všech kategoriích. Střední hodnoty potenciálu byly stanoveny u severozápadní hranice okrsku, střední část byla vyhodnocena jako oblast s potenciálem středním a v jihovýchodní část v oblasti sídla Jeřmanice byla hodnota potenciálu definována jako nízká.
Vodohospodářský	V tomto okrsku je vysoký vodohospodářský potenciál. Na západě území je průměrná retence vody, na východě je retence vody dobrá. Nachází se tu několik říčních niv.
Kulturně historický	V krajině okrsku jsou soustředěny kulturně historické hodnoty zejména v lokalitách vysoko v severovýchodních svazích Ještědského hřbetu v návaznosti na okraje lesních porostů Rašovského hřbetu a Javorníku. Tyto polohy jsou zahrnuty do kategorie „C“ dochovanosti historických krajinných struktur. Jedná se zejména o okolí Javorníka se zřetelně dochovanými fragmenty členění historických plužin.

POTENCIÁLY KRAJINY	
POTENCIÁL	POPIS POTENCIÁLU
Surovinový	Surovinový potenciál nebyl na území okrsku definován.
Zemědělský	Vysoký zemědělský potenciál byl definován pouze v menších oblastech na území okrsku, jako je oblast zvaná Na Šancích u sídla Javorník a malá oblast západně od sídla Javorník. Střední hodnoty byly stanoveny především v jihozápadní části okrsku. V severozápadní části byly jako převládající stanoveny oblasti s nízkým potenciálem.
Lesnický	<p>Mimoprodukční lesnický potenciál byl v území definován pouze u hranice okrsku. Převážně byly stanoveny nízké hodnoty potenciálu, střední potenciál byl vyhodnocen pouze v menších oblastech. V celém centrálním území okrsku a u jeho severní hranice se sledovaný jev nevyskytuje.</p> <p>Produkční lesnický potenciál byl definován ve stejných oblastech jako potenciál mimoprodukční. Většina definovaných oblastí však byla vyhodnocena jako místa s vysokým produkčním lesnickým potenciálem. Pouze v menších oblastech byl stanoven potenciál střední.</p>

HODNOTY KRAJINY		
JEV SLEDOVANÝ ÚSK	POPIS JEVU	LOKALIZACE DLE K.Ú.
Krajinářsko-historické a estetické hodnoty		
Vizuálně významná dominanta	Vrch v oblasti zvané Na stráních, 591,8 m n.m.	Javorník u Dlouhého Mostu
	Vrch Jižním směrem od sídla Javorník, 654,6 m n.m.	Javorník u Dlouhého Mostu
Nemovitá kulturní památka	Kostel sv. Vavřince (16. stol), náhrobek Leopolda Tobische (19. stol.), hrobka rodiny Hubelovy, náhrobek rodiny Horzakových, hrobka rodiny Ignace Wunsche, hrobka rodiny Dr. Fiechtla, hrobka rodiny Adolfa wagnera, náhrobek rodiny Peukertovy, hrobka rodiny Knoblochovy, hrobka rodiny France Wondraka, železniční most (19. stol.)	Dlouhý Most
	Kostel sv. Anny (18. stol),	Jeřmanice
	drobná památka, milník (19. stol)	Vesec u Liberce

HODNOTY KRAJINY		
JEV SLEDOVANÝ ÚSK	POPIS JEVU	LOKALIZACE DLE K.Ú.
Krajinářko – estetická hodnota	Za významné krajinářsko estetické hodnoty jsou v okrsku považovány Dochované struktury členění historických plužin u Šimonovic a Javorníku v otevřených plochách svahů, členěných množstvím lesní i nelesní zeleně, stoupající k Hlubockému, Rašovskému a Javornickému hřbetu. Cenný je rovněž Vizuální projev drobných dominant kostela sv. Vavřince v Dlouhém Mostě a sv. Anny v Jeřmanicích. Jedinečnou hodnotou jsou atraktivní výhledy z vyšších poloh svahů a z Javornického hřbetu k severu a severovýchodu.	
Oblast krajinného rázu	Liberecká kotlina	Dlouhý Most Javorník u Dlouhého Mostu Doubí u Liberce Záskalí Jeřmanice Minkovice Šimonovice Vesec u Liberce Vratislavice nad Nisou
Místo krajinného rázu	02-1-5 - Dlouhý Most	Dlouhý Most Javorník u Dlouhého Mostu Doubí u Liberce Záskalí Jeřmanice Minkovice Šimonovice Vesec u Liberce Vratislavice nad Nisou
Zastoupení pásem ochrany krajinného rázu	Pásmo III.	Dlouhý Most Javorník u Dlouhého Mostu Doubí u Liberce Záskalí Jeřmanice Minkovice Šimonovice Vesec u Liberce Vratislavice nad Nisou

HODNOTY KRAJINY			
JEV SLEDOVANÝ ÚSK	POPIS JEVU	LOKALIZACE DLE K.Ú.	
Sídla s přítomností cenných objektů lidové architektury	V okrsku je přítomno sídlo s dochovanou lidovou architekturou a s vyšším podílem lidové architektury v zástavbě – Javorník (LA2). Ostatní sídla jsou zařazena v kategorii LA A to s ohledem na velký podíl zástavby suburbánního charakteru a na architektonickou různorodost zástavby.		
Přírodní park	Přírodní park Ještěd	Javorník u Dlouhého Mostu	
		Záskalí	
		Jeřmanice	
Migrační koridor	-	Javorník u Dlouhého Dubu	
		Záskalí	
		Jeřmanice	
Přírodní hodnoty			
Natura 2000	EVL - Luční potok	Dlouhý Most	
		Vesec u Liberce	
Kvalita ZPF (I., II. třída ochrany)	-	3.97 %	
Nivy vodních toků	Bezejmenný vodní tok (207290000800)*	Jeřmanice	
	Bezejmenný vodní tok (207290001400)*	Dlouhý Most	
	Bezejmenný vodní tok (207290001400)*	Jeřmanice	
	Bezejmenný vodní tok (207290001800)*	Dlouhý Most	
	Bezejmenný vodní tok (207310004000)*	Minkovice	
	Bezejmenný vodní tok (207310004000)*	Šimonovice	
	Doubský potok		Dlouhý Most
			Javorník u Dlouhého Mostu
			Doubí u Liberce
			Minkovice
			Šimonovice
			Vesec u Liberce
	Luční potok		Dlouhý Most
			Jeřmanice
Vesec u Liberce			
Mohelka		Jeřmanice	
Mimolesní zeleň		Vesec u Liberce	
		Javorník u Dlouhého Mostu	

HODNOTY KRAJINY		
JEV SLEDOVANÝ ÚSK	POPIS JEVU	LOKALIZACE DLE K.Ú.
	Významné jsou v krajině linie alejí - Císařská alej v prodloužení ulice Nad dálnicí a alej od Horního Dlouhého Mostu na Záskalí. Cennými lokalitami, jejichž hodnota je tvořena mimolesní zelení, jsou partie s dochovanými stopami členění historických plužin v okolí Šimonovic a Javorníku.	Záskalí

*Identifikátor toku: TOK_ID z dat DIBAVOD <http://www.dibavod.cz/>

SHRnutí HODNOCENÍ KRAJINNÉHO RÁZU

V hlavních rysech krajinného rázu okrsku hraje zásadní roli georeliéf krajiny na pomezí Vratislavické kotliny, Hlubockého hřbetu, Kopaninského hřbetu, Maršovské vrchoviny a Rychnovské kotliny a velký podíl lesů na okrajích okrsku. Okrsek je charakteristický velkým množstvím mimolesní zeleně s významnými alejemi a s dochovanými strukturami historické plužiny v okolí Šimonovic a Javorníku. Cenná je částečně dochovaná urbanistická struktura obcí vysoko ve svazích Ještědského hřbetu (Šimonovice a Javorník) a dochovanost objektů lidové architektury (Javorník). Kulturní identitu krajiny potvrzují drobné dominanty kostelů sv. Vavřince v Dlouhém Mostu a sv. Anny v Jeřmanicích.

VYBRANÉ PROBLÉMY A RIZIKA KRAJINY

JEV SLEDOVANÝ ÚSK	POPIS JEVU	LOKALIZACE DLE K.Ú.
Problémy ÚSES	A - chybí návaznost na sousední obec Hodkovice nad Mohelkou - USES119	Jeřmanice
	A - chybí návaznost na sousední obec Hodkovice nad Mohelkou - USES120	Jeřmanice
	lokální biokoridor - silnice I/35 - USES117	Jeřmanice
	A - chybí návaznost na sousední obec Hodkovice nad Mohelkou - USES034	Javorník u Dlouhého Mostu
	A - lokální biocentrum méně jak 3 ha - USES036	Javorník u Dlouhého Mostu
	A - chybí návaznost na sousední obec Jeřmanice - USES035	Javorník u Dlouhého Mostu
	v KPU zcela chybí LBK vedoucí SV směrem - USES115	Jeřmanice
	lokální biocentrum - silnice I/35 - USES116	Jeřmanice
	A - větve lokálního ÚSES ukončena v lesním porostu před zastavěným územím sídla Dlouhý Most - USES122	Jeřmanice
	zastavěné území v biocentru (Šimonovice) - USES215	Šimonovice
	A - lokální biocentrum méně jak 3 ha - USES211	Šimonovice
	zastavitelná plocha BI v lokálním biokoridoru - USES212	Minkovice
	zastavitelná plocha OV v lokálním biokoridoru - USES213	Minkovice
	zastavitelná plocha DI v lokálním biocentru - USES037	Dlouhý Most
	zastavitelná plocha DI v lokálním biokoridoru - USES214	Minkovice
	A - lokální biocentrum méně jak 3 ha - USES150	Vesec u Liberce
zastavitelná plocha VP v lokálním biokoridoru - USES159	Vesec u Liberce	

JEV SLEDOVANÝ ÚSK	POPIS JEVU	LOKALIZACE DLE K.Ú.
Migrační překážka na vodním toku	práh - stupeň	Dlouhý Most
	jiná	Dlouhý Most
	práh - stupeň	Vesec u Liberce
	jez	Vesec u Liberce
	jiná	Vesec u Liberce
	skluz	Vesec u Liberce
Kritické místo na dálkovém migračním koridoru + problematické místo na dálkovém migračním koridoru	kritické místo na dálkovém migračním koridoru	Jeřmanice
	problematické místo na dálkovém migračním koridoru	Záskalí
	problematické místo na dálkovém migračním koridoru	Jeřmanice
Zátěž těžbou	-	Minkovice
Kritické body	KB107	Jeřmanice
	KB089	Šimonovice
	KB090	Dlouhý Most
	KB091	Minkovice
	KB094	Vratislavice nad Nisou
	KB095	Vesec u Liberce
Retence vody v krajině	Převážná část území okrsku je z pohledu retence klasifikována jako území s „dobrou retencí.“ Přibližně 45 % území v západní části okrsku spadá do kategorie „retence průměrná“. Problémem území může být nízká specifická zásoba vody v krajině (sumárně v nivách, vodních nádržích a mokřadech) v celém okrsku.	"DOBRÁ RETENCE" - Vesec u Liberce (část) - Dlouhý Most (část) - Jeřmanice (část) - Javorník un Dlouhého Mostu (část) - Záskalí „PRŮMĚRNÁ RETENCE“ - Vesec u Liberce (část) - Dlouhý Most (část) - Jeřmanice (část) - Javorník un Dlouhého Mostu (část) - Šimonovice - Minkovice

JEV SLEDOVANÝ ÚSK	POPIS JEVU	LOKALIZACE DLE K.Ú.
Erozní ohrožení (nad 8 t/ha/rok)	<p>Převážná část plochy okrsku je bez erozního ohrožení, převládají plochy TTP (210 pozemků, 438 ha). Nicméně na třech KÚ daného okrsku se vyskytuje erozně ohrožená orná půda. Celkem se jedná o 10 pozemků (46 ha), z nichž 5 je mírně ohroženo (smyv > 10t/ha), a dva výrazně ohroženy.</p> <p>Celkově se jedná o lokalitu jižně od Dlouhého Mostu, podél silnice na Javorník a v okolí železniční trati. Pozemky u trati jsou charakterizovány i drahami soustředěného odtoku s rizikem transportu splavenin do Doubského potoka. Riziko transportu smyvu platí i pro 2 rizikové pozemky (KÚ Jeřmanice) přiléhající k Jeřmanickému potoku.</p>	Jeřmanice, Javorník u Dlouhého Mostu, Dlouhý Most
Ohrožení území povodní	Nízké ohrožení	Jeřmanice
	Střední ohrožení	Jeřmanice
	Vysoké ohrožení	Jeřmanice
	Zbytkové ohrožení	Jeřmanice
Záplavové území Q100	Doubský potok	Dlouhý Most
		Doubí u Liberce
		Minkovice
		Šimonovice
		Vesec u Liberce
	Mohelka	Jeřmanice
Lužická Nisa	Vesec u Liberce	
Aktivní zóna záplavového území	Mohelka	Jeřmanice
Stará ekologická zátěž	EZ013 Skládka odpadů	Dlouhý Most
	EZ100 Skládka	Vesec u Liberce
Brownfields	BF294 ul. Buková	Minkovice
	BF295: nevyužívané zemědělské objekty: č. p. 13 a sousední stodola v místní části	Minkovice
	BF043: okrajově využívaný a nevhodně umístěný areál na zpracování dřeva v blízkosti centra obce	Dlouhý Most
	BF044: torzo budovy místního významu	Dlouhý Most
	BF045: zchátralá budova lidové architektury	Javorník u Dlouhého Mostu
Riziko srůstání sídel	-	Dlouhý Most
		Jeřmanice
		Javorník u Dlouhého Mostu
		Záskalí
Významné bariéry území	Půdní bloky o velikosti více jak 30 ha	Jeřmanice

JEV SLEDOVANÝ ÚSK	POPIS JEVU	LOKALIZACE DLE K.Ú.
Ostatní identifikované problémy a rizika	Dle ZÚR LK byl na území okrsku identifikován koridor pro umístění železniční trati mezinárodního a republikového významu	Minkovice
		Šimonovice
		Dlouhý Most
		Javorník u Dlouhého Mostu
	Dle ZÚR LK byl na území okrsku identifikován koridor pro nadzemní vedení VVN 110 kV	Minkovice
		Šimonovice
		Dlouhý Most
		Javorník u Dlouhého Mostu
Způsob využití niv z hlediska stupně zornění a urbanizace (části niv v okrsku)	Způsob využití u vymezených niv v okrsku je následující: Celková plocha niv je 65 ha, orná půda v nivě 0 ha (Dlouhý Most), zastavěnost 18.2 ha (Dlouhý Most, Šimonovice, Jeřmanice, Liberec), ostatní plochy 46.9 ha.	Zastavěnost niv: Dlouhý Most Doubí u Liberce Jeřmanice Minkovice Šimonovice Vesec u Liberce Orná půda v nivě: Dlouhý Most
Oblasti s nízkým zastoupením ekologicky stabilních ploch	-	Dlouhý Most
		Javorník u Dlouhého Mostu
		Doubí u Liberce
		Záskalí
		Jeřmanice
		Minkovice
		Šimonovice
		Vesec u Liberce
Vratislavice nad Nisou		

5. Cílové kvality krajiny okrsku 02_1_d Dlouhý Most

- Zachování krajiny s množstvím drobné lesní i mimolesní zeleně, navazující na rozčleněné okraje souvislých lesních porostů, s linií zelení při komunikacích, železnici a vodotečích, zejména s ohledem na dochované struktury členění historických plužin a na dochovanou krajinnou strukturu (vedení cest, rozložení lesů a bezlesí atd.) v okolí Javorníku
- Krajina se zachovaným charakterem zástavby cenných sídel, rozložených vysoko ve svazích Rašovského a Javornického hřbetu (Javorník) a zachovanou návazností zástavby těchto sídel na fragmenty historických plužin.
- Uplatnění kulturních dominant barokních kostelů sv. Anny v Jeřmanicích a sv. Vavřince v Dlouhém Mostu v obrazu krajiny pod severovýchodními svahy Ještědského hřbetu.
- Krajina s výrazným rekreačním využitím pro krátkodobou formu rekreace v podobě turistických či cyklistických tras a se stabilizovaným lyžařským areálem Javorník.
- Krajina s přirozenými vodními toky s mělkým miskovitým korytem, v intravilánu s korytem se složeným profilem. Koryta bez příčných migračních překážek, bez podélného opevnění dna

a břehů, střídání peřejnatých a klidných úseků, nepravidelné oblouky, bohatý vegetační doprovod, bez přisazených povodňových hrází. Zachovalé údolní nivy s přirozeným rozlivem. Přirozený vegetační pokryv či zalesněné nebo maximálně zatravněné pozemky bez plošného odvodnění. Krajina s vysokým podíle zatravněných zemědělských pozemků, zejména v území s vysokým sklonem.

6. Návrh rámcových podmínek využití

6.1. Návrh úkolů územního plánování

6.1.1. V rámci zpracování nového ÚP Dlouhý Most, Jeřmanice, Hodkovice nad Mohelkou nebo jeho změn, při projekční činnosti a při rozhodovací činnosti v území zohlednit v grafické dokumentaci vyznačené lokality, ve kterých by nemělo dojít ke srůstu v současnosti samostatných sídel nebo k jejich nežádoucímu rozrůstání a zahušťování zástavby. Ve vyznačených lokalitách vymezit vhodný způsob využití. (NSS_7, NSS_8, NSS_35, NSS_36, NSS_45, NSS_53)

6.1.2. V rámci zpracování nového ÚP Hodkovice nad Mohelkou nebo jeho změn, při projekční činnosti a při rozhodovací činnosti v území prověřit v grafické dokumentaci označené zastavitelné plochy vymezené v minimálním nebo žádném kontaktu s kompaktní zástavbou sídel. (NKZ_118)

6.1.3. V rámci zpracování nového ÚP Šimonovice, Jeřmanice nebo jeho změn, při projekční činnosti a při rozhodovací činnosti v území prověřit označené zastavitelné plochy, které nerespektují limity využití území (zejména významné střety s půdami I. nebo II. třídy ochrany, nivami vodních toků, lesními porosty, záplavovými územími, prvky ÚSES); současně v rámci zpracování nového ÚP nebo jeho změn v obci zohlednit vyznačené limity pro vymezení zastavitelných ploch s ohledem na potenciální střety s půdami I. nebo II. třídy ochrany, nivami vodních toků, lesními porosty, rizikovými záplavovými územími, prvky ÚSES či území CHKO. (NZL_220, NZL_230)

6.1.4. V rámci zpracování nového ÚP Jeřmanice, Šimonovice, Dlouhý Most, nebo jeho změn, při projekční činnosti a při rozhodovací činnosti v území prověřit u označených zastavitelných ploch určených pro bydlení zda je zajištěno vymezení veřejných prostranství, občanského vybavení a zabráněno vzniku nestrukturované monofunkční zástavby, v případě potřeby stanovit povinnost dodatečného zpracování územní studie nebo regulačního plánu. (MSZ_54, MSZ_55, MSZ_119, MSZ_170, MSZ_219, MSZ_221)

6.1.5. V územním plánování Dlouhého Mostu, při projekční činnosti a při rozhodovací činnosti v území dbát na zachování oddělené polohy sídla Javorník mimo pás suburbánního charakteru mezi sídly Minkovice a Jeřmanice s cílem udržení tohoto rysy historické struktury osídlení svahu Ještědského hřbetu.

6.1.6. V rámci zpracování ÚP Jeřmanice a Dlouhý Most, při projekční činnosti a při rozhodovací činnosti v území prověřovat vizuální uplatnění nové zástavby ve vztahu k viditelnosti kulturních dominant kostelů sv. Anny a sv. Vavřince.

6.1.7. V rámci zpracování ÚP Dlouhý Most, ÚP Šimonovice, ÚP Jeřmanice, ÚP Liberec, při projekční činnosti a při rozhodovací činnosti v území vytvořit podmínky pro ochranu a rozvoj přirozené nivy:

- Rozvojové plochy nevymezovat v záplavovém území
- Ponechat nivu i vodní tok samovolnému rozvoji a korigovat jen minimálně v místech, kde není jiné řešení, a to metodou měkčího opatření (zához namísto dlažby apod.)
- V nivách vodních toků chránit trvalé travní porosty a podporovat jejich nové zakládání

6.2. Opatření k ochraně krajinného rázu, krajinných hodnot

6.2.1.V záměrech výstavby v sídle Javorník, které je zařazeno do kategorie KR2 z hlediska projevu sídla v rázu krajiny bude respektována historická struktura zástavby s možností jejího úměrného doplnění a bude chráněn charakter zástavby (zejména měřítko a hmoty) při architektonickém výrazu korespondujícím s dochovanou architekturou, nová výstavba se bude podřizovat formám a výrazu objektů – měřítko, hmoty, půdorysný tvar, výška, tvar střechy.

6.2.2.V rámci zpracování ÚP, při projekční činnosti a při rozhodovací činnosti v území vytvořit podmínky pro zprostupnění migračních překážek:

- Dlouhý Most – MV44, MV45, MV46, MV47, MV48, MV49, MV50, MV51, MV52;
- Liberec – MV191, MV192, MV193, MV194, MV195, MV196, MV197, MV198.

6.2.3.V rámci zpracování ÚP, při projekční činnosti a při rozhodovací činnosti v území vytvořit podmínky pro ochranu a rozvoj přirozené nivy. V zastavěných částech niv podporovat vsakování propustnými povrchy.

- Dlouhý Most – zastavěnost nivy (NZ193, NZ218, NZ458, NZ720, NZ855, NZ859, NZ924, NZ544)
- Jeřmanice – zastavěnost nivy (NZ206)
- Liberec – zastavěnost nivy (NZ193, NZ723, NZ293, NZ454, NZ696, NZ723)
- Šimonovice - zastavěnost nivy (NZ193, NZ720)

6.2.4.V rámci zpracování ÚP, při projekční činnosti a při rozhodovací činnosti v území vytvořit podmínky pro ochranu a rozvoj přirozené nivy. Změnit konvenční hospodaření na ekologické.

- Dlouhý Most – orná půda v nivě (NO103)

6.3. Opatření k usměrnění využívání volné krajiny a hospodaření v krajině

6.3.1.V rámci zpracování ÚP Jeřmanice a ÚP Dlouhý Most, při projekční činnosti a při rozhodovací činnosti v území vytvářet podmínky pro krátkodobé formy rekreace.

6.4. Opatření pro předcházení problémů a rizik

6.4.1.V rámci zpracování ÚP obcí Jeřmanice, Hodkovice nad Mohelkou a Dlouhý Most, při projekční činnosti a při rozhodovací činnosti v území řešit problém vzájemné nespojitosti skladebných částí ÚSES (ÚSES034, ÚSES035, ÚSES119 a ÚSES120).

6.4.2.V rámci zpracování ÚP Jeřmanice, při projekční činnosti a při rozhodovací činnosti v území se zabývat nejasným vymezení skladebných částí ÚSES, provést jejich zpřesnění (ÚSES122). Dále na projektové úrovni posoudit možnosti řešení problému omezení funkčnosti ÚSES. Lokální biokoridor kříží silnici I/35 (ÚSES116 a ÚSES117). Také řešit problém rozdílného vymezení skladebných částí ÚSES oproti pozemkové úpravě (ÚSES115).

6.4.3.V rámci zpracování ÚP Dlouhý Most, při projekční činnosti a při rozhodovací činnosti v území zajistit splnění minimálních prostorových parametrů pro skladebné části ÚSES (ÚSES036). Využitím rozvojových ploch vymezených v platném ÚP podmínit zajištěním zachování funkcí skladebných částí ÚSES (ÚSES037).

6.4.4.V rámci zpracování ÚP Šimonovice, při projekční činnosti a při rozhodovací činnosti v území zajistit splnění minimálních prostorových parametrů pro skladebné části ÚSES (ÚSES211). Dále

se zabývat vymezením skladebných částí ÚSES v urbanizovaném území s cílem zajištění spojitosti a funkčnosti ÚSES (ÚSES215) a využitím rozvojových ploch vymezených v platném ÚP podmínit zajištěním zachování funkcí skladebných částí ÚSES (ÚSES212, ÚSES213 a ÚSES214).

6.4.5. V rámci zpracování ÚP Liberec, při projekční činnosti a při rozhodovací činnosti v území zajistit splnění minimálních prostorových parametrů pro skladebné části ÚSES (ÚSES150). Využitím rozvojových ploch vymezených v platném ÚP podmínit zajištěním zachování funkcí skladebných částí ÚSES (ÚSES159).

6.4.6. V rámci zpracování ÚP Šimonovice, při projekční činnosti a při rozhodovací činnosti v území vymezit v plochách evidovaných jako brownfields (BF294, BF295) plochy přestaveb s cílem kultivace stávajícího zastavěného území obce a prevence vzniku nových zastavěných ploch v krajině.

6.4.7. V rámci zpracování ÚP Liberec, při projekční činnosti a při rozhodovací činnosti v území zajistit splnění minimálních prostorových parametrů pro skladebné části ÚSES (ÚSES150). Využitím rozvojových ploch vymezených v platném ÚP podmínit zajištěním zachování funkcí skladebných částí ÚSES (ÚSES159).

6.4.8. V rámci zpracování ÚP Dlouhý Most, při projekční činnosti a při rozhodovací činnosti v území vymezit v plochách evidovaných jako brownfields (BF043, BF044, BF045) plochy přestaveb s cílem kultivace stávajícího zastavěného území obce a prevence vzniku nových zastavěných ploch v krajině.

6.4.9. V rámci zpracování ÚP, při projekční činnosti a při rozhodovací činnosti v území nevymezovat zastavitelné plochy do míst tzv. kritických bodů přívalových srážek. Provéřit možnosti zmírnění škod způsobené přívalovými povodněmi pomocí komplexního systému povodňových opatření.

6.4.10. V rámci zpracování ÚP, při projekční činnosti a při rozhodovací činnosti v území prověřit možnosti zapracování těchto opatření na podporu zvýšení specifické zásoby vody v krajině, snížení rizika sucha a snížení povodňového rizika:

- Dlouhý most - revitalizace toku, renaturace toku (RV70, RV71, RV72)
- Jeřmanice - vodní nádrž, suchá nádrž, obnova rybníka (VN154), retenční prvek typu zdrž, přehrážka, tůň (RT8, RT9), revitalizace toku, renaturace toku (RV57, RV58, RV59, RV60, RV61, RV62, RV63, RV64, RV65, RV66, RV67, RV68, RV69)
- Liberec - vodní nádrž, suchá nádrž, obnova rybníka (VN278, VN279, VN280), revitalizace toku, renaturace toku (RV26, RV134)
- Šimonovice - renaturace toku (RV134, RV74)

6.4.11. V rámci zpracování ÚP, při projekční činnosti a při rozhodovací činnosti v území prověřit možnosti zapracování těchto opatření na podporu snížení erozního ohrožení:

- Dlouhý Most - doplnění půdoochranné technologie (PT1217, PT1286), potřeba TPEO nebo zatravnění (EO16, EO33, EO33)
- Jeřmanice – doplnění půdoochranné technologie (PT1238, PT1217, PT1286), potřeba TPEO nebo zatravnění (EO47), úprava osevních postupů (OP1064, OP1072)

6.4.12. Při zpracování územního plánu obcí Dlouhý Most, Jeřmanice, Liberec, Hodkovice nad Mohelkou a Šimonovice, projekční činnosti na území obce a při rozhodovací činnosti v území vytvářet podmínky pro zvýšení rozsahu ekologicky stabilních ploch.

7. Ostatní opatření a doporučení

- 7.1.1. Zajistit sanaci staré ekologické zátěže na území obce Dlouhý Most (EZ013).
- 7.1.2. Zajistit sanaci staré ekologické zátěže na území obce Liberec (EZ100).
- 7.1.3. Provéřít možnost propojení cyklotras Ještědka-Rašovka-Javorník a Dlouhý Most-Hodkovice n.M.-Sovinky (Mohelnice) (CT14)
- 7.1.4. V rámci zpracování projektové dokumentace pro výstavbu nových úseků a modernizaci, elektrizaci a zdvojkolejnění tratě č. 030 vedoucí z Liberce směrem na Turnov. Věnovat pozornost začlenění dráhy do krajiny s cílem minimalizace vlivu stavby na krajinný ráz a zajistit zachování prostupnosti krajiny pro pěší a cyklisty.
- 7.1.5. V rámci zpracování projektové dokumentace pro zdvojení VVN 110 kV v úseku TR Bezděčín podél stávajícího vedení VVN 110 kV do Šimonovic pro zvýšení přenosové schopnosti do rozvojové oblasti v Liberci věnovat pozornost zapojení koridoru do krajiny. Stožárová místa umísťovat mimo pohledově exponované lokality.