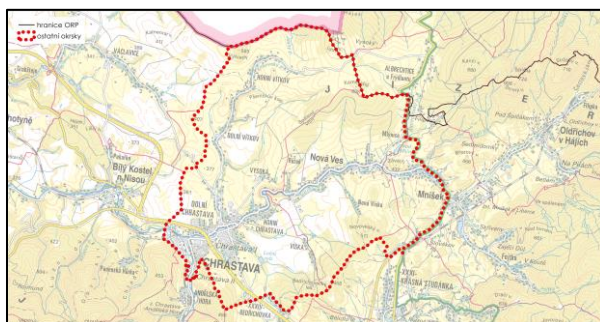
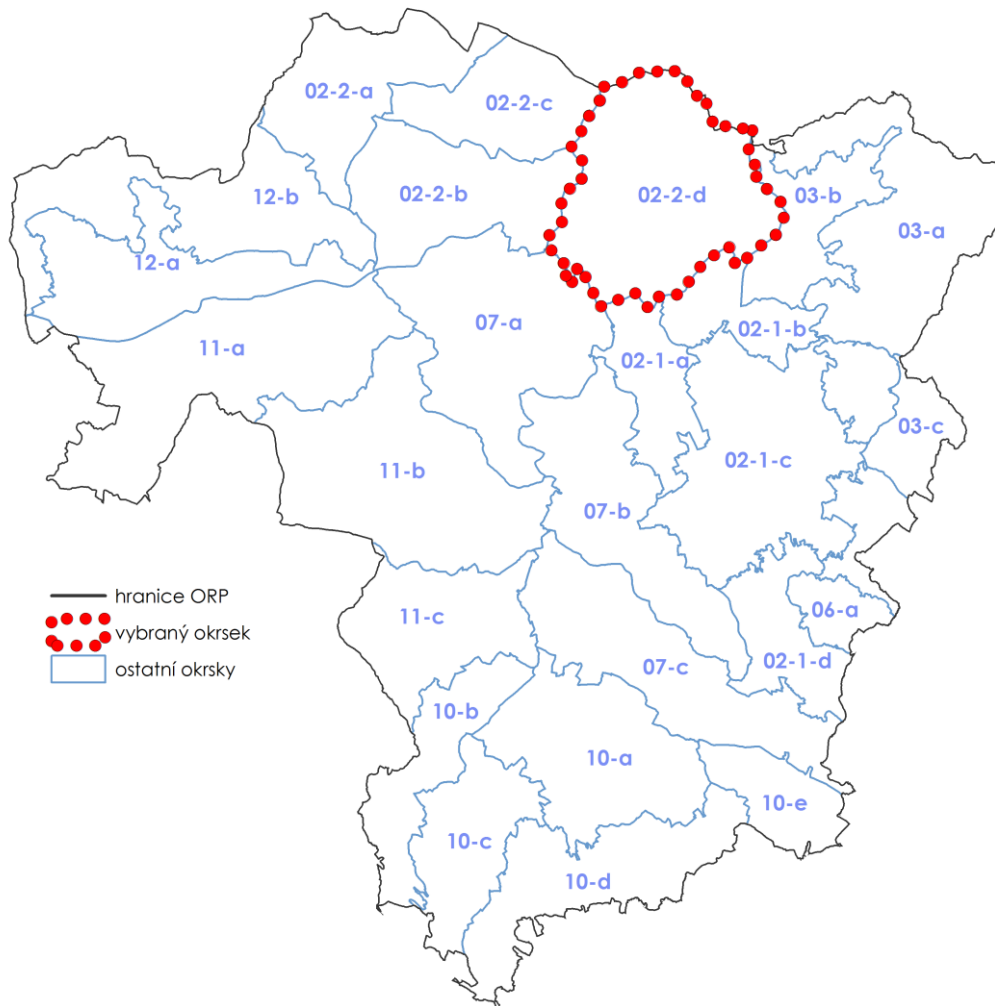
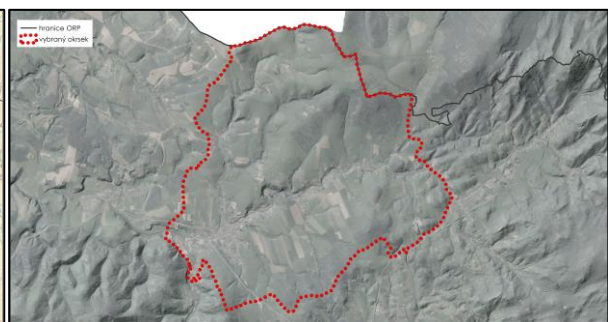


CHRASTAVA (02_2_D)

1 VYMEZENÍ KRAJINNÉHO OKRSKU



Dotčené obce:



Nová Ves, Liberec, Chrastava, Mníšek

2 ADMINISTRATIVNÍ ZAŘAZENÍ

Název obce	Název katastrálního území	Plocha dotčené obce (ha)	Plocha dotčeného katastru (ha)	Podíl plochy katastru z okrsku (%)	Podíl plochy obce z okrsku (%)
Nová Ves	Mlýnice	1224,53	110,04	2,94	32,71
	Nová Ves u Chrastavy		1114,49	29,77	
Liberec	Krásná Studánka	44,01	44,01	1,18	1,18
Chrastava	Andělská Hora u Chrastavy	2220,96	9,24	0,25	59,33
	Dolní Chrastava		301,57	8,06	
	Horní Chrastava		528,87	14,13	
	Chrastava I		278,97	7,45	
	Chrastava II		38,24	1,02	
	Dolní Vítkov		389,66	10,41	
	Horní Vítkov		674,41	18,02	
Mníšek	Mníšek u Liberce	253,84	253,84	6,78	6,78
Celková plocha okrsku		3743,33	3743,33	100,00	100,00

3 POPIS HRANICE KRAJINNÉHO OKRSKU

Krajinný okrsek na pravém břehu Lužické Nisy tvoří mohutná údolí Vítkovského potoka a Jeřice a menšího potoka Od Kameníště. Severní hranice okrsku vede po státní hranici po zvlněném hraničním zalesněném hřebenu mezi Výhledy (569 m n. m.) a Lysým vrchem (643 m n. m.). Východní hranice okrsku vede od Výhledů na jih, po plochem nezalesněném hřbetu oddělujícím údolí Vítkovského a Václavického potoka Výhledy (569 m n. m.) – U Břízy (407 m n. m.) – Dlouhý kopec (378 m n. m.) – Chrastavský Špičák (36 m n. m.). Hranice vede do údolí Lužické Nisy až na úsek kolem vrchu U Břízy po hranici správního obvodu obce Chrastava. Odtud pokračuje hranice okrsku pod zalesněnou Ovčí horu (496 m n. m.), přičemž překračuje údolí Lužické Nisy. Většinou se drží hranic katastrálních území Chrastavy II a Dolní Chrastavy. Od Ovčí hory pokračuje na východ po jižní hranici správního obvodu Chrastavy k Bedřichoveckému lesu, odkud směřuje na severovýchod lesem po správní hranici obce Nová Ves. Pod Novoveským vrchem (511 m n. m.) po oblém zalesněném hřbítku přechází na silnici I/13, která je hranicí CHKO Jizerské hory. Vede údolím levostranného přítoku Jeřice, pokračuje údolím Jeřice a dále na sever navazujícím údolím jejího pravostranného přítoku Albrechtického potoka až k Albrechticím u Frýdlantu. Od křížení Albrechtického potoka se silnicí I/13 opouští hranici CHKO Jizerské hory, stáčí se na západ a stoupá po hranici správního území obce Nová Ves k vrchu Kameníště (608 m n. m.) na pravém břehu Albrechtického potoka a odtud na sever nízkým sedlem po rozvodí Vítkovského a Albrechtického potoka po východní hranici katastrálního území Horní Vítkov (Chrastava) k Lysému vrchu (643 m n. m.).

4 CHARAKTER KRAJINNÉHO OKRSKU

4.1 Charakteristické rysy krajinného okrsku

Krajinný okrsek tvoří lesozemědělská vrchovinná krajina se svěbytným charakterem zemědělské podhorské krajiny, která přechází do krajiny výrazných svahů a horských hřbetů okraje Jizerských hor na severovýchodě a urbanizované krajiny v okolí Chrastavy na jihozápadě. Území patří převážně do oblasti pozdně středověké kolonizace s převažujícím lánovým uspořádáním vesnic. Tvoří ho několik údolí vějířovitě směřujících k Lužické Nise, představujících segmenty zemědělské krajiny ohraničené rozvodními hřbety. V západní části okrsku klesají svahy od okraje Albrechtické vrchoviny do Chrastavské kotliny dvěma údolními – mohutným a výrazně ohraničeným údolím Vítkovského potoka, ve kterém se rozkládají lineární lánové vsi Horní a Dolní Vítkov v potočném uspořádání, a mělké neosídlené údolí potoka Od Kamenišť. Východně od něj pak vyniká mohutné a rozlehlé údolí toku Jeřice, přítoku Lužické Nisy, s Novou Vsí a Mníškem zanořenými do terénu a skrytými v zeleni zahrad a drobných lesních porostů. V mírně zvlněných svazích údolí hrají roli vegetační koridory drobných vodotečí, drobné lesní porosty, solitérní zeleň i liniová nelesní zeleň, připomínající povětšinou zaniklé členění historické plužiny. Součástí okrsku jsou i lesní porosty Bedřichoveckého lesa u Chrastavy. Celková struktura lesozemědělské krajiny je částečně dochovaná (rozložení jednotlivých kultur, vedení cest), byť členění plužiny je již nevýrazné, pouze ve fragmentech. Vyšší polohy krajinného okrsku i otevřená zemědělská krajina bývalých plužin umožňuje jedinečné výhledy do údolí Lužické Nisy ke Chrastavě a na strmé lesnaté okraje Kryštofových hřbetů i na vzdálenější siluetu okraje Lužického hřbetu. V těžišti krajinného okrsku, v dolní části údolí Jeřice rozšiřujícím se jihovýchodně do mělkého údolí Jílového potoka, leží středověké město Chrastava s ortogonálním náměstím a navazující segment krajiny směrem k Liberecké kotlině. Velmi zajímavý prostor je ohraničen výraznými horizonty, na severozápadě bezlesým horizontem Chrastavský Špičák (361 m n. m.) – Dlouhý kopec (378 m n. m.), na jihozápadě souvislým lesním masivem Ovčí hory (496 m n. m.), okraje Kryštofových hřbetů. Silueta Chrastavy není výrazná, teprve z vyšších poloh hřbetu Ovčího vrchu se objevuje celková veduta Chrastavy zapuštěné do údolí Jeřice, s členitými a živými horizonty v pozadí. K rušivým prvkům v krajině patří vzdušné vedení VVN 110 kV, silnice I/35, devastované zemědělské a výrobní areály či ČOV, zejména v údolí Lužické Nisy.

4.2 Stávající využití území

HOSPODAŘENÍ V KRAJINĚ

Volná krajina okrsku je využívána především pro zemědělskou výrobu. Zemědělské půdy zabírají téměř 52% plochy okrsku, z toho 43% představují trvalé travní porosty. Velká část z nich je spořádána do velkých půdních bloků, větších než 30 ha.

Lesní prostory jsou významněji zastoupeny v okrajových částech okrsku (25% plochy okrsku) – Chrastavský les, Kamenišť, Bedřichovecký les, zalesněný Novoveský vrch. V okrajových částech Chrastavy se nachází rozsáhlé průmyslové a skladovací areály ve vazbě na silnici I/35. V ostatních sídlech jsou poměrně četné zemědělské areály a statky.

STRUKTURA OSÍDLENÍ

Centrem osídlení tohoto okrsku je sídlo Chrastava. Struktura osídlení vychází z tohoto centra v podobě lánových vsí do několika směrů – severně jako sídla Dolní a Horní Vítkov, východně jako Nová Ves, která se pod vrchem Závětrí dělí na směry v podobě sídel Mlýnice a Mníšek a jižním směrem, kde se samotná Chrastava přibližuje zástavbě města Liberce. Z tohoto směru místy odbočuje menší větev osídlení jižním směrem (např. sídlo Víška nebo Nová Víška). Ty jsou ale zatím prostorově odděleny od hlavních směrů osídlení. Chrastava je spádovým centrem s vyšší občanskou vybaveností, jako jsou ZŠ,

MŠ, kulturní dům, kino, ZUŠ, policie, banky atp. Významný rozvoj je dle ÚPD plánován především v sídlech Chrastava a Nová Ves.

DOPRAVNÍ A TECHNICKÁ INFRASTRUKTURA

Západní hranice okrsku je tvořena silnicí I/13 procházející z Liberce na Frýdlant. Jižní část okrsku je dopravně obslužena dálnicí D35 vedoucí z Turnova do Liberce a dále do Hrádku nad Nisou. Další významnou komunikací je silnice II/592 vedoucí okrskem z Mníšku do Chrastavy. Dopravu ve směru od Andělské Hory přes Chrastavu ve směru na Novou Ves zajišťuje silnice II/592.

Železniční spojení je zajištěno pouze v jižní části okrsku celostátní železniční tratí č. 089 (Liberec – Zittau) procházející Chrastavou.

Východní částí okrsku a od sídla Nová Ves na západ prochází vedení VVN 110 kV.

VODNÍ TOKY, VODNÍ PLOCHY

Páteřním tokem celého okrsku je řeka Jeřice (Mníšek, Nová Ves, Chrastava). Nedaleko Mníšku, kde vtéká do okrsku, ji napájí pravostranný Albrechtický potok, na kterém leží nádrž Mlýnice. Následuje několik drobnějších přítoků, zejména pravostranných (ze severu). Na začátku Chrastavy, se zleva vlévá Chrastavský potok (Víska), přímo v Chrastavě Vítkovský potok (Horní a Dolní Vítkov) a Jílový potok (Luční ryb.). Za Chrastavou se Jeřice vlévá do Lužické Nisy a opouští území okrsku. Vítkovský potok má jeden výrazný přítok, který nese název "Od Kamenišť" (nejvyšší vrchol v okrsku, pod kterým pramení).

INFORMACE O VYUŽITÍ PLOCH

Vybrané charakteristické rysy krajinného okrsku	Plocha (ha)	Podíl zastoupení v krajinném okrsku (%)
Zemědělská půda celkem	1928,11	51,51
Orná půda	299,03	7,99
Ostatní kultury	12,66	0,34
Trvalý travní porost	1616,42	43,18
Velikost půdních bloků v okrsku		
Půdní bloky větší jak 30 ha ze zemědělské půdy	1304,28	34,84
Zastoupení lesa, vodních ploch a urbanizovaných územích v okrsku		
Lesy	951,98	25,43
Urbanizovaná území	447,64	11,96
Vodní plochy	20,48	0,55
Ostatní plochy	395,12	10,56
Propustnost ploch v okrsku		
Propustné plochy dle způsobu využití území	3 529,12	94,28
Nepropustné plochy dle způsobu využití území	214,21	5,72

Zdroj dat: LPIS – zemědělská půda, orná půda, ostatní kultury, ovocný sad, trvalý travní porost, půdní bloky v krajinném okrsku větší než 30 ha; ZABAGED – lesy, vodní plochy, ÚAP - urbanizovaná území (vrstva upravená zpracovatelem USK); rozsah propustných a nepropustných ploch byl stanoven na základě CN křivek

4.3 Hodnoty a potenciály krajiny

POTENCIÁLY KRAJINY	
POTENCIÁL	POPIS POTENCIÁLU
Biotický	Vysoký biotický potenciál byl definován v oblasti Novoveského vrchu, vrchu Závětří, vrchu Výhledy a malé oblasti rozptýlené po celém okrsku. Nízké hodnoty potenciálu byly stanoveny v okolí sídla Dolní Vítkov, na území sídla Chrastava a jižním směrem od sídla Nová Ves. Ve zbylých oblastech byl vyhodnocen potenciál střední.
Ekostabilizační	Vysoký ekostabilizační potenciál byl vyhodnocen v severní části okrsku a u jihovýchodní hranice okrsku. Nízké hodnoty byly definovány v urbanizovaných částech sídel a jejich okolí. Střední hodnoty potenciálu byly stanoveny převážně ve zbylých oblastech, převážně na přechodu potenciálu vysokého k nízkému.
Sídelní	Sídelní potenciál byl na území okrsku definován jako vysoký, nebo střední. Jako sídla s vysokým potenciálem byla vyhodnocena celá jihozápadní část a to oblast Chrastavy a na východě Mníšek a okraj sídla Krásná Studánka.
Rekreační	Rekreační potenciál byl na území okrsku definován jako vysoký.
Vodohospodářský	Vodohospodářský potenciál je v okrsku nízký až střední, místy vysoký. Retence vody je ne většině území dobrá, místy průměrná až nízká (obec Chrastava). Je zde několik menších vodních zdrojů a dvě říční nivy.
Kulturně historický	Lokality se zvýšeným kulturně historickým potenciálem jsou soustředěny v několika menších segmentech: středověké město Chrastava s ortogonálním náměstím, okraj harmonické zemědělské krajiny s částečně dochovanou historickou krajinnou strukturou kolem Václavického potoka na západní hranici okrsku, východní okraj okrsku v okolí Mníšku s vegetačními doprovody vodotečí, drobnými lesními porosty, solitérní a liniovou nelesní zelení, připomínající povětšinou zaniklé členění historické plužiny.
Surovinový	Surovinový potenciál byl na území okrsku vyhodnocen v oblasti mezi sídly Horní Vítkov a Dolní Vítkov a u severní hranice v okolí vrchu Kamenišť. V obou oblastech byly stanoveny střední a nízké hodnoty potenciálu.
Zemědělský	Vysoký zemědělský potenciál byl definován s poměrně rovnoměrným rozptýlením všech hodnot potenciálu v celém okrsku, mimo centrum města Chrastava, Bedřichoveckého lesa, Novoveského vrchu a oblast lesů u vrchu Kamenišť a spáleného vrchu, kde se sledovaný jev nevyskytuje.
Lesnický	Mimoprodukční lesnický potenciál byl definován ve vysokých a středních hodnotách v oblastech spáleného vrchu, vrchu Kamenišť a u jihovýchodní hranice okrsku v oblasti Bedřichoveckého lesa a Novoveského vrchu. Oblasti s nízkým potenciálem byly stanoveny v některých urbanizovaných částech sídel a v okolí oblastí se středním nebo nízkým potenciálem. V poměrně velké části se sledovaný jev nevyskytuje a nebyl tedy definován. Produkční lesnický potenciál byl vyhodnocen ve stejných oblastech jako potenciál mimoprodukční s rozdílem, že byl stanoven ve vysokých a středních hodnotách. Vysoký produkční lesnický potenciál převažuje a to zejména ve východní polovině území.

HODNOTY KRAJINY		
JEV SLEDOVANÝ ÚSK	POPIS JEVU	LOKALIZACE DLE K.Ú.
Krajinářsko-historické a estetické hodnoty		
Vyhlídkový bod	Na Výhledech	Horní Vítkov

HODNOTY KRAJINY		
JEV SLEDOVANÝ ÚSK	POPIS JEVU	LOKALIZACE DLE K.Ú.
Vizuálně významná dominanta	Novoveský vrch, 511 m n.m.	Nová Ves u Chrastavy
	Chrastavský Špičák, 361,2 m n. m.	Bílý Kostel nad Nisou
	Chrastavský Špičák, 361,2 m n. m.	Dolní Chrastava
	Dlouhý kopec, 377,4 m n.m.	Dolní Vítkov
	Závěťří, 432,4 m n.m.	Mníšek u Liberce
	Pšeničkův kopec	Horní Vítkov
	Nad roklinou, 581,4 m n.m.	Horní Vítkov
	Kameniště, 608 m n.m.	Horní Vítkov
	Výhledy, 569,1 m n.m.	Horní Vítkov
Nemovitá kulturní památka	objekt kříž, areál fary č. p. 71, dům č. p. 34	Dolní Vítkov
	dům (18. -19. stol.), č. e. 298, dům č. p. 143, dům č. p. 124	Horní Chrastava
	kostel navštívení Panny Marie (r.1671	Horní Vítkov
	Krucifix, dům č. p. 143, 19. stol., most – ocelový silniční (r. 1907), dům č. p. 125 (r. 1778), socha sv. Jana Nepomuckého (19. stol.), kašna (18. stol.), kostel sv. Vavřince (19. stol.)	Chrastava
	soubor liniového opevnění (r. 1937), kostel sv. Mikuláše (18. stol.), objekt fary č. p. 41, socha sv. Jana Nepomuckého (19. stol.)	Mníšek u Liberce
	Torzo hospodářského dvora, č. p. 1, (poč. 17. stol.)	Nová Ves u Chrastavy
Krajinářko – estetická hodnota	Krajinářsko-estetické hodnoty se vyskytují v různých menších segmentech krajiny: v údolí horního toku potoka Od Kameniště, na Spáleném vrchu, u Albrechtického potoka u Mlýnice, u horního toku Chrastavského potoka či na okraji Bedřichoveckého lesa. Poměrně velký segment krajiny s harmonickým měřítkem a vztahy je vymezen v severní části okrsku mezi vrchy Lysý, Kameniště a Výhledy, kde se dochovala harmonická lesozemědělská krajina a mezi Novoveským vrchem a Bedřichoveckým lesem, kde jsou na rozvodním hřbetu rozloženy lesy s členitými okraji.	Mníšek u Liberce
		Mlýnice
		Horní Vítkov
		Nová Ves u Chrastavy
		Horní Chrastava
		Chrastava I

HODNOTY KRAJINY		
JEV SLEDOVANÝ ÚSK	POPIS JEVU	LOKALIZACE DLE K.Ú.
Oblast krajinného rázu	Hradecko-Chrastavsko	Bílý Kostel nad Nisou
		Andělská Hora u Chrastavy
		Dolní Chrastava
		Horní Chrastava
		Chrastava I
		Chrastava II
		Krásná Studánka
		Machnín
		Mníšek u Liberce
		Mlýnice
		Nová Ves u Chrastavy
		Dolní Vítkov
		Horní Vítkov
		Místo krajinného rázu
Horní Vítkov		
Dolní Vítkov		
Horní Chrastava		
Dolní Chrastava		
Chrastava I		
02_2-6 - Nová Ves	Krásná Studánka	
	Mníšek u Liberce	
	Nová Ves u Chrastavy	
	Mlýnice	
02_2-7 - Chrastava	Horní Chrastava	
	Chrastava I	
	Chrastava II	
	Horní Chrastava	
	Dolní Chrastava	
Zastoupení pásem odstupňované ochrany krajinného rázu	Pásmo II.	Machnín
		Mníšek u Liberce
		Mlýnice
		Nová Ves u Chrastavy
		Dolní Vítkov
		Horní Vítkov
		Bílý Kostel nad Nisou
		Andělská Hora u Chrastavy
		Krásná Studánka
		Dolní Chrastava
		Horní Chrastava
		Chrastava I
		Chrastava II

HODNOTY KRAJINY		
JEV SLEDOVANÝ ÚSK	POPIS JEVU	LOKALIZACE DLE K.Ú.
Památný strom	Chrastavský liliovník	Chrastava I
	Lípa skautů	Chrastava I
	Lípa v mostní ul.	Chrastava I
	Dub letní	Chrastava I
	Lípa srdčitá	Dolní Vítkov
Přírodní park	Přírodní park Ještěd	Andělská Hora u Chrastavy
		Dolní Chrastava
		Chrastava II
Migrační koridor	-	Horní Chrastava
		Chrastava I
		Mlýnice
		Nová Ves u Chrastavy
		Dolní Vítkov
		Horní Vítkov
		Dolní Chrastava
Přírodní hodnoty		
Sídla s přítomností cenných objektů lidové architektury	V okrsku se nachází několik sídel se středně významným podílem lidové architektury, indikovaným v souhrnné tabulce sídel zařazením do kategorie LA2 (Mníšek, Mlýnice, Horní Vítkov, Chrastava, Růžek)	Mníšek u Liberce
		Mlýnice
		Horní Vítkov
		Nová Ves u Chrastavy
		Chrastava I
		Dolní Chrastava
		Horní Chrastava
Vodní zdroj	Bedřichovka	Horní Chrastava
		Víska u Chrastavy
		Víska u Chrastavy
		Horní Chrastava - Luční
		Mníšek - M1
		Vysoká
Kvalita ZPF (I., II. třída ochrany)	-	27,88%

HODNOTY KRAJINY		
JEV SLEDOVANÝ ÚSK	POPIS JEVU	LOKALIZACE DLE K.Ú.
Nivy vodních toků	Bezejmenný vodní tok (207490000200)*	Krásná Studánka
		Mníšek u Liberce
	Albrechtický potok	Mníšek u Liberce
		Mlýnice
		Nová Ves u Chrastavy
	Chrastavský potok	Horní Chrastava
		Chrastava I
		Nová Ves u Chrastavy
	Jeřice	Dolní Chrastava
		Horní Chrastava
		Chrastava I
		Chrastava II
		Mníšek u Liberce
		Nová Ves u Chrastavy
	Lužická Nisa	Andělská Hora u Chrastavy
		Dolní Chrastava
		Chrastava II
	Včelí potok	Mníšek u Liberce
	Vítkovský potok	Dolní Chrastava
		Chrastava I
Dolní Vítkov		
Horní Vítkov		
Mimolesní zeleň	-	Horní Vítkov
		Mníšek u Liberce

*Identifikátor toku: TOK_ID z dat DIBAVOD <http://www.dibavod.cz/>

SHRNUTÍ HODNOCENÍ KRAJINNÉHO RÁZU

Okrsek leží ve východní části oblasti krajinného rázu Hrádecko – Chrastavsko. Je tvořen třemi místy krajinného rázu – MKR Vítkov, MKR Nová Ves a MKR Chrastava – všechna jsou zařazena do II. třídy odstupňované ochrany krajinného rázu. Chrastava a navazující zastavěné plochy jsou zařazeny do segmentu silně urbanizované krajiny (SUK). Krajinný ráz v okrsku je charakteristický přítomností velkého počtu pozitivních znaků hodnot všech charakteristik – přírodní, kulturně historické i vizuální. Z hlediska cennosti znaků v rámci regionu nebo státu jsou jako jedinečné klasifikovány výhledy z otevřené zemědělské krajiny k jihu na panorama Ještědského hřbetu – Kryštofovy hřbety. Jako význačný je z hlediska přírodní charakteristiky chápán vlněný reliéf přechodu okrajů Jizerských hor (Albrechtické vrchoviny) do Hrádecké pánve, členitý reliéf mohutného a rozlehlého údolí toku Jeřice a navazujících svahů na pomezí Chrastavské kotliny, Vratislavické pánve a Albrechtické vrchoviny, zemědělská krajina s převahou trvalých travních porostů členěná lesnatými koridory přítoků Vítkovského potoka, drobnými lesíky, remízami a linií zelení a kontakt s okrajem souvislých lesních porostů Přírodního parku Ještěd. V rámci kulturní a historické charakteristiky je význačné historické město Chrastava s hodnotným urbanistickým celkem jádra, kulturní dominantou kostela Navštívení Panny Marie v Horním Vítkově, drobné kulturní dominanty kostela Nanebevzetí Panny Marie a kostela sv. Vavřince v zástavbě Chrastavy a několik dalších cenných objektů ve městě i v krajině (drobné

akcenty křížků v polích či při cestě na Pšeničkův kopec). Atraktivně působí také harmonické rozložení zástavby Horního Vítkova a Nové Vsi v krajinném rámci a zřetelné vymezení prostoru výraznými lesnatými terénními horizonty na jihozápadě a jihovýchodě a živými členitými horizonty na severozápadě.

VYBRANÉ PROBLÉMY A RIZIKA KRAJINY

JEV SLEDOVANÝ ÚSK	POPIS JEVI	LOKALIZACE DLE K.Ú.
Problémy ÚSES	regionální biokoridor - silnice I/35 - USES088	Chrastava I
	A - větev lokálního ÚSES ukončena v nivě potoka - USES092	Chrastava I
	regionální biokoridor - silnice I/13 - USES142	Krásná Studánka
	A - větev lokálního ÚSES ukončena v nivě potoka před zastavěným územím Chrastavy - USES091	Horní Chrastava
	A - lokální biocentrum méně jak 3 ha - USES090	Dolní Chrastava
	A - lokální biocentrum méně jak 3 ha - USES168	Nová Ves u Chrastavy
	A - délka lokálního biokoridoru přesahuje 2 km - USES169	Nová Ves u Chrastavy
	zastavitelná plocha BI v lokálním biokoridoru - USES094	Dolní Vítkov
	zastavitelná plocha BI v lokálním biokoridoru - USES093	Dolní Vítkov
	lokální biokoridor - silnice I/13 - USES166	Mníšek u Liberce
	A - větev lokálního ÚSES ukončena v lesním porostu - USES170	Nová Ves u Chrastavy
	Migrační překážka na vodním toku	jez
práh - stupeň		Dolní Chrastava
práh - stupeň		Chrastava I
jiná		Horní Chrastava
práh - stupeň		Horní Chrastava
jez		Horní Chrastava
jez		Nová Ves u Chrastavy
Kritické místo na dálkovém migračním koridoru + problematické místo na dálkovém migračním koridoru	problematické místo na dálkovém migračním koridoru	Dolní Chrastava
		Chrastava I
		Dolní Vítkov
		Mlýnice
Hranice s předpokládanými vlivy lomu Turow	-	Bílý Kostel nad Nisou
		Andělská Hora u Chrastavy
		Dolní Chrastava
		Horní Chrastava
		Chrastava I
		Chrastava II
		Machnín
		Mníšek u Liberce
		Mlýnice
		Nová Ves u Chrastavy
		Dolní Vítkov
Horní Vítkov		

JEV SLEDOVANÝ ÚSK	POPIS JEVU	LOKALIZACE DLE K.Ú.
Kritické body	KB043	Chrastava I
	KB044	Horní Chrastava
	KB019	Nová Ves u Chrastavy
	KB015	Dolní Chrastava
	KB021	Mníšek u Liberce
	KB020	Nová Ves u Chrastavy
	KB016	Dolní Vítkov
	KB017	Dolní Vítkov
	KB018	Dolní Vítkov
Retence v krajině	<p>Převážná část území okrsku je z pohledu retence klasifikována jako území s „dobrou retencí.“ Přibližně 15 % území v jižní části okrsku spadá do kategorie „retence průměrná“. Přibližně 4 % území v západní části okrsku spadá do kategorie „retence nízká“. Pouze minimální část (do 1 %) území v západní části okrsku spadá do kategorie „retence vysoká“.</p> <p>Problémem území může být nízká specifická zásoba vody v krajině (sumárně v nivách, vodních nádržích a mokřadech) v celém okrsku.</p>	<p>„VYSOKÁ RETENCE“</p> <ul style="list-style-type: none"> - Dolní Chrastava (část) - Chrastava II (část) <p>„DOBŘÁ RETENCE“</p> <ul style="list-style-type: none"> - Chrastava I (část) - Chrastava II (část) - Horní Chrastava (část) - Nová Ves u Chrastavy (část) - Krásná Studánka - Mníšek u Liberce - Mlýnice - Horní Vítkov - Dolní Vítkov <p>„PRŮMĚNÁ RETENCE“</p> <ul style="list-style-type: none"> - Horní Chrastava (část) - Nová Ves u Chrastavy (část) <p>„NÍZKÁ RETENCE“</p> <ul style="list-style-type: none"> - Dolní Chrastava (část) - Chrastava I (část) - Chrastava II (část)
Erozní ohrožení (nad 8 t/ha/rok)	<p>Jedná se o okrsek výrazně sklonitý, nicméně s nižším podílem orné půdy na ZPF v rámci ORP Liberec.</p> <p>V rámci okrsku se nachází 342 pozemků TTP (1616 ha), většinou bez zjevného ohrožení a erozního poškození. Dále je zde 45 pozemků orné půdy (celkem 252 ha) a 13 travních porostů na orné půdě (47 ha).</p> <p>V rámci pozemků orné půdy je nejohroženější povodí Chrastavského potoka, nicméně celkově průměrný smyv na orné půdě (16 t/ha/rok) ukazuje na vysokou ohroženost lokality.</p> <p>Nejohroženějším katastrem je Horní Chrastava, následovaná Novou Vsí u Chrastavy</p>	<p>Dolní Chrastava, Horní Chrastava, Chrastava I, Nová Ves u Chrastavy, Dolní Vítkov</p>

JEV SLEDOVANÝ ÚSK	POPIS JEVU	LOKALIZACE DLE K.Ú.
Ohrožení území povodní	Nízké ohrožení	Andělská Hora u Chrastavy
		Dolní Chrastava
		Chrastava II
	Střední ohrožení	Andělská Hora u Chrastavy
		Dolní Chrastava
		Chrastava II
	Vysoké ohrožení	Andělská Hora u Chrastavy
		Dolní Chrastava
		Chrastava II
	Zbytkové ohrožení	Andělská Hora u Chrastavy
		Dolní Chrastava
		Chrastava II
Záplavové území Q100	Jeřice	Horní Chrastava
		Dolní Chrastava
		Chrastava I.
		Chrastava II.
		Mníšek u Liberce
		Nová Ves u Chrastavy
	Lužická Nisa	Andělská Hora u Chrastavy
		Dolní Chrastava
		Chrastava II
Aktivní zóna záplavového území	Jeřice	Horní Chrastava
		Dolní Chrastava
		Chrastava I.
		Chrastava II.
		Mníšek u Liberce
		Nová Ves u Chrastavy
	Lužická Nisa	Andělská Hora u Chrastavy
		Dolní Chrastava
		Chrastava II
Zdroj znečištění	GPO, spol. s r.o.	Dolní Chrastava
	Benteler ČR s.r.o.	Chrastava I
Stará ekologická zátěž	EZ036 Chrastava - Skládka odpadů	Chrastava I
	EZ038 Skládka Chrastava	Chrastava II
	EZ079 Nová Ves u Chrastavy - areál bývalé pily	Nová Ves u Chrastavy
	EZ076 Mlýnice, Mníšek	Mníšek u Liberce
	EZ034 Dolní Vítkov - Bývalý teletník	Dolní Vítkov
	EZ035 Horní Vítkov - Skládka odpadů	Horní Vítkov
Brownfields	BF095: areál Textilany č.p. 153 v Horní Chrastavě	Horní Chrastava
	BF097: zbořeniště objektu	Horní Chrastava
	BF103: ruina drobného průmyslového objektu u řeky Jeřice	Horní Chrastava
	BF104: torzo domu č.p. 18 ve Frýdlantské	Horní Chrastava
	BF114: brownfield - průmyslový objekt	Horní Chrastava
	BF115: chátrající objekt historického fondu průmyslové architektury	Horní Chrastava
	BF250: zbořeniště objektu	Nová Ves u Chrastavy
	BF251: nevyužívaný a nevzhledný areál bývalé pily	Nová Ves u Chrastavy

JEV SLEDOVANÝ ÚSK	POPIS JEVU	LOKALIZACE DLE K.Ú.
	BF252: nevyužívaný a nevzhledný zemědělský areál v centru obce	Nová Ves u Chrastavy
	BF253: bývalá stáj č.p. 1 (nemovitá kulturní památka) v zemědělském areálu	Nová Ves u Chrastavy
	BF254: vila 374	Nová Ves u Chrastavy
	BF256: chátrající objekt	Nová Ves u Chrastavy
	BF257: ruina domu v západní části obce, č. p. 14	Nová Ves u Chrastavy
	BF098: zbořeniště zemědělského objektu	Dolní Vítkov
	BF101: ruina zděného přízemního objektu, haldy stavební suti	Dolní Vítkov
	BF102: zbořeniště bývalého zemědělského areálu kravína VKK 500	Dolní Vítkov
	BF106: zchátralý a nevyužívaný industriální objekt č.p. 39 v Dolním Vítkově	Dolní Vítkov
	BF107: zchátralý dům bez č.p. naproti domu č.p. 3	Dolní Vítkov
	BF108: zchátralý nevyužívaný patrový objekt lidové architektury č.p. 3	Dolní Vítkov
	BF111: ruina zemědělského objektu půdorysu ve tvaru "L", u domu č.p. 63	Dolní Vítkov
	BF247: chátrající objekt	Mníšek u Liberce
	BF248: chátrající objekt	Mníšek u Liberce
	BF100: brownfield - bývalá ubytovna Kovák	Chrastava I
	BF105: zchátralý a znehodnocený objekt č. p. 52	Chrastava I
	BF255: Ruina zděného domu (hospodářského objektu)	MLýnice
	BF110: zchátralá zděná patrová zemědělská usedlost č.p. 26	Horní Vítkov
	BF112: kotelna továrny Feigl a Widrich	Chrastava II
	BF113: brownfield - kotelna továrny Feigl a Widrich	Chrastava II
Riziko srůstání sídel	-	Chrastava I Krásná Studánka Nová Ves u Chrastavy Dolní Chrastava Dolní Vítkov
Významné bariéry území	Půdní bloky o velikosti více jak 30 ha	Chrastava I Dolní Chrastava Dolní Vítkov Horní Vítkov Horní Chrastava Mníšek u Liberce Nová Ves u Chrastavy
Další identifikované problémy a rizika	Dle ZÚR LK byl na území okrsku identifikován koridor pro optimalizaci nebo modernizaci železniční tratě mezinárodního a republikového významu	Dolní Chrastava
		Chrastava II. Andělská Hora u Chrastavy
	Dle ZÚR LK Byl na území okrsku identifikován koridor pro umístění silnice I. třídy	MLýnice
		Nová Ves u Chrastavy Mníšek u Liberce Krásná Studánka

JEV SLEDOVANÝ ÚSK	POPIS JEVU	LOKALIZACE DLE K.Ú.
Způsob využití niv z hlediska stupně zornění a urbanizace (části niv v okrsku)	Způsob využití u vymezených niv v okrsku je následující: Celková plocha niv je 212.2 ha, orná půda v nivě 0.5 ha (Chrastava, Nová Ves), zastavěnost 119.8 ha (Chrastava, Nová Ves, Mníšek), ostatní plochy 92 ha.	Zastavěnost niv: Andělská Hora u Chrastavy Dolní Chrastava Dolní Vítkov Horní Chrastava Horní Vítkov Chrastava I Chrastava II Krásná Studánka Mlýnice Mníšek u Liberce Nová Ves u Chrastavy Orná půda v nivě: Horní Chrastava Nová Ves u Chrastavy
Oblasti s nízkým zastoupením ekologicky stabilních ploch	-	Dolní Chrastava Horní Chrastava Chrastava I Chrastava II Machnín Mníšek u Liberce Mlýnice Nová Ves u Chrastavy Dolní Vítkov Horní Vítkov Bílý Kostel nad Nisou Andělská Hora u Chrastavy Krásná Studánka

5 Cílové kvality krajiny okrsku 02_2_d Chrastava

- Lesozemědělská krajina s půdními bloky členěnými prvky mimolesní krajinné zeleně, která plní pestré ekosystémové služby (půdoochrannou, ekostabilizační, krajinnotvornou, klimatickou, zlepšuje retenci vody v krajině a podporuje růst biodiverzity).
- Silnice I/35 a dálnice D35 nejsou bariérou prostupnosti krajiny.
- Krajina protkaná sítí polních a lesních cest vytvářející dobré podmínky pro krátkodobé formy rekreace.
- Rozsáhlé výrobní a skladovací areály jsou do krajiny zapojeny plochami a liniemi sídelní a krajinné zeleně.
- Krajina se zachovaným harmonickým měřítkem a vztahy zástavby a krajinného rámce ve vyšších polohách okrsku (Horní Vítkov, Dolní Vítkov, Nová Ves) s částečně dochovanou lánovou urbanistickou strukturou a charakterem zástavby (měřítko a hmoty) navazující na členitou krajinu s drobnou sakrální architekturou a s posíleným významem liniové mimolesní zeleně podél polních cest a drobných vodotečí, bez nových plošných forem výstavby a bez nové výstavby v pohledově exponovaných polohách na okrajích údolí mimo vztahy tradiční urbanistické struktury.

- Historické město Chrastava s dochovaným centrem a posíleným podílem zelených ploch k zapojení okrajů zástavby města do krajinného rámce.
- Harmonická lesozemědělská krajina s historickými sídly harmonicky zapojenými do krajinného rámce s uplatněním kulturních dominant kostelů Navštívení Panny Marie v Horním Vítkově a Nanebevzetí Panny Marie v Nové Vsi v polohách chráněných před snížením jejich vizuálního významu v krajinné scéně.
- Krajina s přirozenými vodními toky s vyšším podélným sklonem bez příčných migračních překážek, bez podélného opevnění dna a břehů, se střídáním peřejnatých a klidných úseků, bohatý vegetační doprovod. Přirozený vegetační pokryv či zalesněné nebo maximálně zatravněné pozemky bez plošného odvodnění. Vyšší podíl zatravněných zemědělských pozemků, zejména v území s vysokým sklonem. Krajina s vysokým podílem retenčních prvků.

6 Návrh rámcových podmínek využití

6.1 Návrh úkolů územního plánování

- 6.1.1 V rámci zpracování nového ÚP Chrastava, Nová Ves nebo jeho změn, při projekční činnosti a při rozhodovací činnosti v území zohlednit v grafické dokumentaci vyznačené lokality, ve kterých by nemělo dojít ke srůstu v současnosti samostatných sídel nebo k jejich nežádoucímu rozrůstání a zahušťování zástavby. Ve vyznačených lokalitách vymezit vhodný způsob využití. (NSS_3, NSS_29, NSS_30)
- 6.1.2 V rámci zpracování nového ÚP Mníšek, Nová Ves nebo jeho změn, při projekční činnosti a při rozhodovací činnosti v území prověřit v grafické dokumentaci označené zastavitelné plochy vymezené v minimálním nebo žádném kontaktu s kompaktní zástavbou sídel. (NKZ_43, NKZ_61, NKZ_146, NKZ_151, NKZ_152)
- 6.1.3 V rámci zpracování nového ÚP Chrastava, Nová Ves, Mníšek, při projekční činnosti a při rozhodovací činnosti v území nebo jeho změn prověřit označené zastavitelné plochy, které nerespektují limity využití území (zejména významné střety s půdami I. nebo II. třídy ochrany, nivy vodních toků, lesními porosty, záplavovými územími, prvky ÚSES); současně v rámci zpracování nového ÚP nebo jeho změn v obci zohlednit vyznačené limity pro vymezení zastavitelných ploch s ohledem na potenciální střety s půdami I. nebo II. třídy ochrany, nivy vodních toků, lesními porosty, rizikovými záplavovými územími, prvky ÚSES či území CHKO. (NZL_37, NZL_38, NZL_39, NZL_40, NZL_41, NZL_42, NZL_63, NZL_64, NZL_144, NZL_145, NZL_153)
- 6.1.4 V rámci zpracování nového ÚP Nová Ves nebo jeho změn, při projekční činnosti a při rozhodovací činnosti v území posoudit u označených sídel nebo jejich částí přiměřenost rozsahu zastavitelných ploch vzhledem k charakteru a poloze sídla a případně korigovat jejich rozsah. (NZP_205)
- 6.1.5 V rámci zpracování ÚP Chrastava, ÚP Nová Ves, ÚP Mníšek, při projekční činnosti a při rozhodovací činnosti v území vytvořit podmínky pro ochranu a rozvoj přirozené nivy:
- Rozvojové plochy nevymezovat v záplavovém území
 - Ponechat nivu i vodní tok samovolnému rozvoji a korigovat jen minimálně v místech, kde není jiné řešení, a to metodou měkkého opatření (zához namísto dlažby apod.)
 - V nivách vodních toků chránit trvalé travní porosty a podporovat jejich nové zakládání

6.2 Opatření k ochraně krajinného rázu, krajinných hodnot

- 6.2.1 V ÚP Chrastava, při projekční činnosti a při rozhodovací činnosti v území je třeba chránit historickou strukturu zástavby a výrazně omezit možnosti jejího rozšíření v sídlech Horní Vítkov a Víška a v ÚP Nová Ves pro část Růžek. Měla by být chráněna dochovaná silueta sídla a jeho vizuální projev v krajině, tj. je třeba vyloučit stavby, které by měřítkem, formou, materiálem nebo barevností vytvářely nový znak vizuálního projevu sídla v krajině. Při přestavbách, obnově nebo nové výstavbě musí být chráněn charakter zástavby při využití tradičních architektonických forem, prvků a materiálů, zejména v kontextu s objekty a soubory se zřetelnými architektonickými hodnotami, tj. nová výstavba se musí podřizovat formám a výrazu tradičních objektů (půdorysný tvar, výška, tvar střechy, materiály a barevnost).
- 6.2.2 V ÚP Chrastavy pro části Dolní Vítkov a Vysoká a v ÚP Nová Ves pro části Mlýnice a Nová Víška je nutné respektovat historickou strukturu zástavby s možností jejího úměrného doplnění (novou výstavbu situovat do kontaktu s existující zástavbou), omezit zásahy ovlivňující siluetu sídla a vyloučit stavby, které by vytvářely nový výrazný znak siluety existující zástavby. Je třeba chránit charakter zástavby (zejména měřítko a hmoty) při architektonickém výrazu korespondujícím s dochovanou architekturou. Nová výstavba se musí podřizovat formám a výrazu stávajících objektů (měřítko, hmoty, půdorysný tvar, výška, tvar střechy).
- 6.2.3 V ÚP Mníšek pro část Mníšek a v ÚP Nová Ves pro část Nová Ves je přípustné umožnit rozvoj pouze v návaznosti na existující zástavbu, přičemž urbanistická struktura sídla může být upravena a doplněna. Je třeba zajistit zachování charakteru zástavby (zejména hustoty zástavby, výšek a formy) v částech s dochovanými objekty lidové architektury a dalšími objekty s tradičními formami a měřítkem. Měl by být zachován charakter zástavby (zejména měřítko a hmoty) při individuálním architektonickém výrazu s respektováním (nesnižováním cenných hodnot) architektury stávajících objektů ležících ve vizuálním kontextu s dochovanou tradiční zástavbou. Nová výstavba na okrajích existující zástavby by měla být navržena s cílem vytvoření harmonického přechodu sídla do krajiny. V rámci návrhu KUK je vhodné posílit význam liniové mimolesní zeleně.
- 6.2.4 V ÚP Chrastava pro části Chrastava, Dolní Chrastava, Horní Chrastava se nestanovují specifická omezení v zásahu do struktury sídla. Doplnění a přestavba struktury sídla musí být směřována k vytvoření nových hodnot harmonie měřítka a vztahů v krajině, tj. nová výstavba a přestavby stávajících objektů nebudou vytvářet prvky měřítkově, hmotově a barevně cizorodé venkovskému prostředí. V rámci návrhu KUK je třeba posílit podíl zelených ploch k zapojení okrajů zástavby města do krajinného rámce.
- 6.2.5 V rámci zpracování ÚP Chrastava, při projekční činnosti a při rozhodovací činnosti v území prověřit ochranu pramenných oblastí (PR1134).
- 6.2.6 V rámci zpracování ÚP Chrastava, při projekční činnosti a při rozhodovací činnosti v území vytvořit podmínky pro odkanalizování obcí (OK118).
- 6.2.7 V rámci zpracování ÚP, při projekční činnosti a při rozhodovací činnosti v území vytvořit podmínky pro zprostupnění migračních překážek.
- Chrastava – zprostupnění migračních překážek (MV111, MV112, MV113, MV114, MV115, MV116, MV117)
 - Nová Ves – zprostupnění migračních překážek (MV371)

6.2.8 V rámci zpracování ÚP, při projekční činnosti a při rozhodovací činnosti v území vytvořit podmínky pro ochranu a rozvoj přirozené nivy. V zastavěných částech niv podporovat vsakování propustnými povrchy.

- Chrastava – zastavěnost nivy (NZ179, NZ198, NZ204, NZ210, NZ249, NZ304, NZ307, NZ309, NZ311, NZ326, NZ353, NZ773, NZ363, NZ365, NZ368, NZ382, NZ431, NZ432, NZ451, NZ481, NZ485, NZ508, NZ520, NZ525, NZ526, NZ536, NZ537, NZ546, NZ547, NZ569, NZ579, NZ603, NZ611, NZ624, NZ634, NZ646, NZ657, NZ692, NZ701, NZ783, NZ793, NZ833, NZ885, NZ914, NZ927)
- Liberec – zastavěnost nivy (NZ399, NZ459, NZ471, NZ511, NZ724),
- Mníšek – zastavěnost nivy (NZ174, NZ264, NZ306, NZ384, NZ445, NZ511, NZ788, NZ809, NZ925),
- Nová Ves – zastavěnost nivy (NZ178, NZ250, NZ256, NZ264, NZ269, NZ311, Z316, NZ335, NZ336, NZ338, NZ366, NZ381, NZ423, NZ426, NZ482, NZ494, NZ567, NZ596, NZ666, NZ751, NZ755, NZ782, NZ790, NZ821, NZ831, NZ903),

6.2.9 V rámci zpracování ÚP, při projekční činnosti a při rozhodovací činnosti v území vytvořit podmínky pro ochranu a rozvoj přirozené nivy. Změnit konvenční hospodaření na ekologické.

- Chrastava – orná půda v nivě (NO87, NO118, NO90, NO99, NO119, NO140, NO165),
- Nová Ves - orná půda v nivě (NO87, NO162, NO165)

6.3 Opatření k usměrnění využívání volné krajiny a hospodaření v krajině

6.3.1 V rámci zpracování ÚP Chrastava a Nová Ves, při projekční činnosti a při rozhodovací činnosti v území vytvořit podmínky pro členění velkých půdních bloků polními cestami doprovázenými prvky mimolesní krajinné zeleně s cílem zajištění ochrany půd proti erozi a zlepšení prostupnosti krajiny.

6.4 Opatření pro předcházení problémů a rizik

6.4.1 V rámci zpracování ÚP Chrastava, při projekční činnosti a při rozhodovací činnosti v území zajistit splnění minimálních prostorových parametrů pro skladebné části ÚSES (ÚSES090). Využitím rozvojových ploch vymezených v platném ÚP podmínit zajištěním zachování funkcí skladebných částí ÚSES (ÚSES093 a ÚSES094). Dále se zabývat nejasným vymezením skladebných částí ÚSES, provést jejich zpřesnění (ÚSES091 a ÚSES092).

6.4.2 V rámci zpracování ÚP Liberec, při projekční činnosti a při rozhodovací činnosti v území posoudit možnosti řešení problému omezení funkčnosti ÚSES. Regionální biokoridor kříží silnici I/13 (ÚSES142).

6.4.3 V rámci zpracování ÚP Nová Ves, při projekční činnosti a při rozhodovací činnosti v území zajistit splnění prostorových parametrů pro skladebné části ÚSES (ÚSES168 a ÚSES69). Také se zabývat nejasným vymezením skladebných částí ÚSES, provést jejich zpřesnění (ÚSES170).

6.4.4 V rámci zpracování ÚP Chrastava, při projekční činnosti a při rozhodovací činnosti v území zajistit v plochách evidovaných jako brownfields (BF110 – Horní Vítkov, BF101, BF102, BF106, BF107, BF108, BF111 – Horní Vítkov, BF95, BF97, BF103, BF104, BF115 – Horní Chrastava, BF100, BF105 – Chrastava I, BF112, BF113 – Chrastava II) vymezení plochy přestaveb s cílem kultivace stávajícího zastavěného území obce a prevence vzniku nových zastavěných ploch v krajině.

- 6.4.5 V rámci zpracování ÚP Nová Ves, při projekční činnosti a při rozhodovací činnosti v území vymezit v plochách evidovaných jako brownfields (BF250, BF251, BF252, BF253, BF254, BF256, BF257 – Nová Ves u Chrastavy a BF255 - Mlýnice) plochy přestaveb s cílem kultivace stávajícího zastavěného území obce a prevence vzniku nových zastavěných ploch v krajině.
- 6.4.6 V rámci zpracování ÚP Mníšek, při projekční činnosti a při rozhodovací činnosti v území vymezit v plochách evidovaných jako brownfields (BF247 a BF248) plochy přestaveb s cílem kultivace stávajícího zastavěného území obce a prevence vzniku nových zastavěných ploch v krajině.
- 6.4.7 V rámci zpracování ÚP, při projekční činnosti a při rozhodovací činnosti v území nevymezovat zastavitelné plochy do míst tzv. kritických bodů přívalových srážek. Provéřít možnosti zmírnění škod způsobené přívalovými povodněmi pomocí komplexního systému povodňových opatření.
- 6.4.8 V rámci zpracování ÚP, při projekční činnosti a při rozhodovací činnosti v území prověřit možnosti zpracování těchto opatření na podporu zvýšení specifické zásoby vody v krajině, snížení rizika sucha a snížení povodňového rizika:
- Chrastava - vodní nádrž, suchá nádrž, obnova rybníka (VN119, VN120), revitalizace toku, renaturace toku (RV82, RV83, RV84, RV94, RV95, RV96, RV37, RV82, RV83)
 - Mníšek - vodní nádrž, suchá nádrž, obnova rybníka (VN351, VN352, VN353, VN355), retenční prvek typu zdrž, přehrážka, tůň (RT318, RT319), revitalizace toku, renaturace toku (RV10, RV85)
 - Nová Ves - vodní nádrž, suchá nádrž, obnova rybníka (VN372, VN373), revitalizace toku, renaturace toku (RV10)
- 6.4.9 V rámci zpracování ÚP, při projekční činnosti a při rozhodovací činnosti v území prověřit možnosti zpracování těchto opatření na podporu snížení erozního ohrožení:
- Chrastava - doplnění půdoochranné technologie (PT1192, PT1278, PT1185), potřeba TPEO nebo zatravnění (EO61, EO24, EO67), úprava osevních postupů (OP1001, OP934, OP1093, OP974, OP1003, OP968, OP956, OP1081, OP1049, OP109, OP1080, OP1056, OP1018, OP1115, OP934, OP1003, OP968, OP1001, OP1049)
 - Nová Ves – doplnění půdoochranné technologie (PT1215, PT1148, PT1183, PT1281, PT1287, PT1188, PT1209), potřeba TPEO nebo zatravnění (EO58, EO32), úprava osevních postupů (OP943, OP970, OP981, OP1063, OP1001, OP1049, OP1036, OP1049)
- 6.4.10 Při zpracování územního plánu obcí Nová Ves, Liberec, Chrastava a Mníšek, projekční činnosti na území obce a při rozhodovací činnosti v území vytvářet podmínky pro zvýšení rozsahu ekologicky stabilních ploch.

7 Ostatní opatření a doporučení

- 7.1.1 Zajistit snížení zátěže složek životního prostředí ze zdrojů umístěných v obci Chrastava - GPO, spol. s r.o. a Benteler ČR s.r.o.
- 7.1.2 Zajistit sanaci starých ekologických zátěží na území obce Chrastava – EZ036 (Chrastava I), EZ038 (Chrastava II), EZ034 (Dolní Vítkov), EZ035 (Horní Vítkov).
- 7.1.3 Zajistit sanaci starých ekologických zátěží na území obce Nová Ves (EZ079).
- 7.1.4 Zajistit sanaci starých ekologických zátěží na území obce Mníšek (EZ076).

- 7.1.5 Na projektové úrovni posoudit možnosti řešení problému omezení funkčnosti ÚSES. Lokální biokoridor kříží silnici I/13 (ÚSES166) na území obce Mníšek.
- 7.1.6 Na projektové úrovni posoudit možnosti řešení problému omezení funkčnosti ÚSES. Regionální biokoridor kříží silnici I/35 (ÚSES088).
- 7.1.7 V rámci zpracování Plánu ÚSES nebo ZÚR Libereckého kraje prověřit možnosti zpracování námětů na změny vymezení regionálního ÚSES (RUSES06).
- 7.1.8 Náměty na úpravu trasování dálkových migračních koridorů (DMK03) prověřit při aktualizaci „Strategická migrační studie pro Liberecký kraj“.
- 7.1.9 Prověřit možnost propojení cyklotras Višňová-Vítkov-Hrádek.n.N. a Cyklotrasa Hrádek n.N.-Liberec-Libíč-Pleskotský mlýn (Jičín) (CT5)
- 7.1.10 V rámci zpracování projektové dokumentace pro optimalizaci železniční tratě č. 089 a jejího propojení s tramvajovou tratí (Liberec – Chrastava- Bílý Kostel nad Nisou – Hrádek nad Nisou – hranice ČR) věnovat pozornost začlenění dráhy do krajiny s cílem minimalizace vlivu stavby na krajinný ráz a zajistit zachování prostupnosti krajiny pro pěší a cyklisty. Elektrizace a zvojkolejnění proběhne v úseku Liberec- Bílý Kostel nad Nisou
- 7.1.11 V rámci zpracování projektové dokumentace silnice I/13 v úseku Liberec – Stráž nad Nisou – Mníšek - Dětrichov pro zkrácení časové dostupnosti do Liberce a odstranění některých problematických úseků se zabývat začleněním stavby do krajiny způsobem, který minimalizuje vlivy stavby na krajinu a její ráz, navrhnout liniovou zeleň podél komunikace a zajistit zachování prostupnosti krajiny pro pěší a cyklisty
- 7.1.12 V souvislosti s pokračováním těžby ložiska hnědého uhlí Turów:
- zajistit dobudování monitorovací sítě podzemní a povrchové vody v příhraniční oblasti;
 - zajistit dlouhodobý monitoring podzemní a povrchové vody;
 - podporovat projektovou a inženýrskou přípravu navržených opatření určené pro vodárenské společnosti Frýdlantská vodárenská společnost, a. s., a Severočeská vodárenská společnost, a. s.