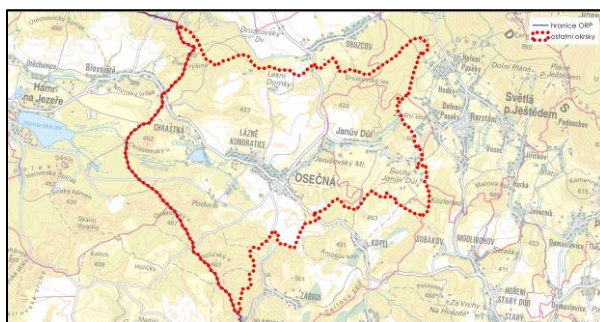
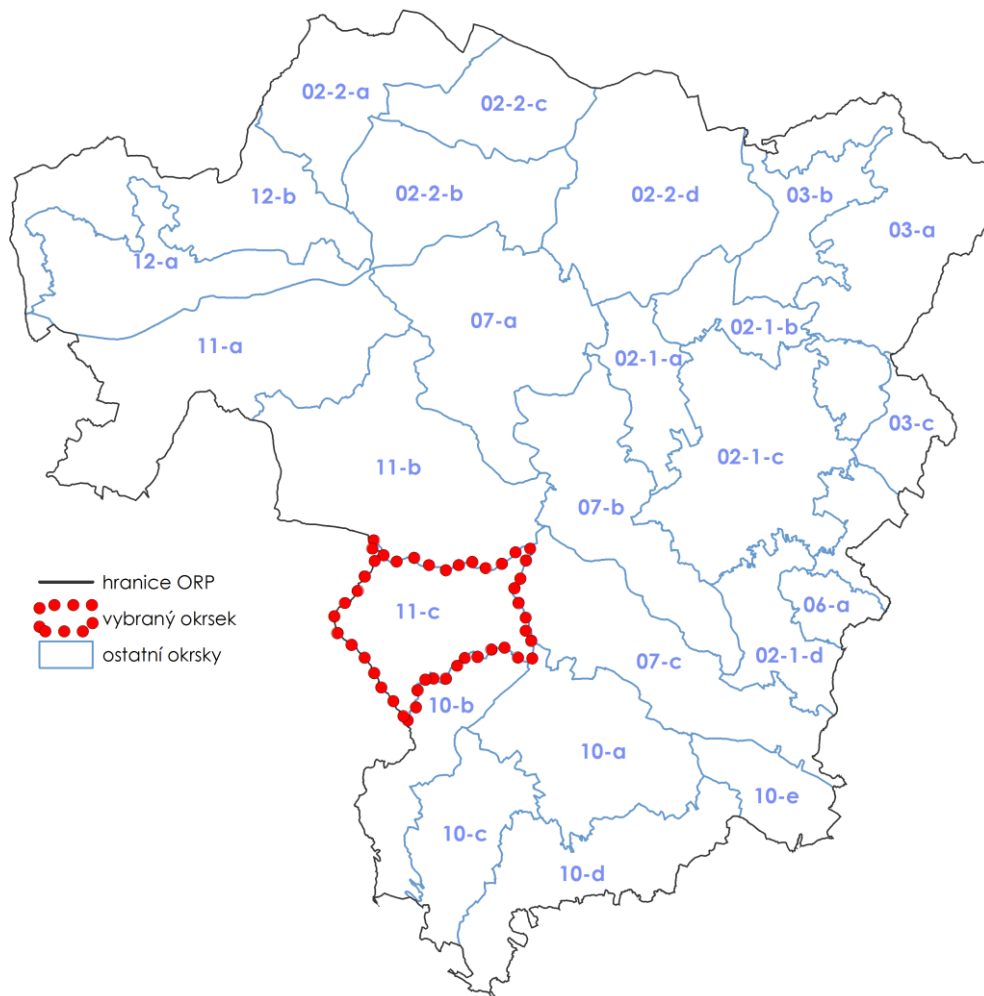
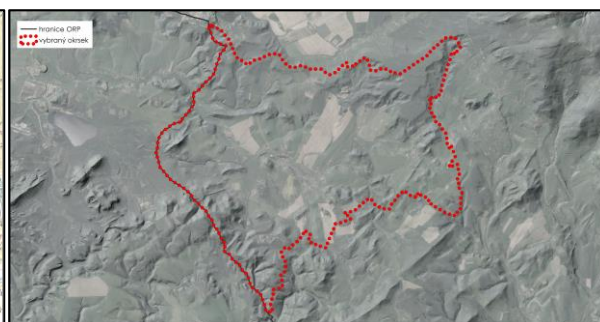


# OSEČNÁ – ROZSTÁNÍ (11\_C)

## 1 VYMEZENÍ KRAJINNÉHO OKRSKU



Dotčené obce:



Český Dub, Osečná, Janův Důl, Světlá pod Ještědem

## 2 ADMINISTRATIVNÍ ZAŘAZENÍ

Název obce	Název katastrálního území	Plocha dotčené obce (ha)	Plocha dotčeného katastru (ha)	Podíl plochy katastru z okrsku (%)	Podíl plochy obce z okrsku (%)
Janův Důl	Janův Důl	411,08	411,08	19,91	19,91
Český Dub	Sobákov	11,34	11,34	0,55	0,55
Osečná	Družcov	1557,43	100,48	4,87	75,43
	Chrastná		399,53	19,35	
	Kotel		12,34	0,60	
	Lázně Kundratice		754,65	36,55	
	Osečná		290,43	14,07	
Světlá pod Ještědem	Rozstání pod Ještědem	84,90	84,90	4,11	4,11
<b>Celková plocha okrsku</b>		2064,74	2064,74	100,00	100,00

## 3 POPIS HRANICE KRAJINNÉHO OKRSKU

Hranice krajinného okrsku vymezují krajinný prostor rozlehlého údolí horního toku Ploučnice v Křižanské pahorkatině mezi úpatím Ještědského hřbetu a krajinným předělem vůči Strážské kotlině. Západní hranici okrsku tvoří hranice území SO ORP Liberec. Severní hranice okrsku začíná u Hořeních Paek u výšiny Kyselinčí kopec a stáčí se na lesní cestu Družcovským lesem. Severně od Lesních Domků v lokalitě Na dvanáctce přechází na katastrální hranici a poté směřuje k severozápadu až ke hranici ORP v blízkosti bývalého uranového dolu Křižany I., jáma č. 5. Východní hranice po lesních cestách, katastrálních hranicích dobíhá až na krajinný předěl Kotelského hřbetu a odděluje přitom výrazně odlišný prostor s rozptýlenou zástavbou Hořeních a Doleních Pasek a Zadní Vsi. Odtud se otáčí k západu a sledujíc katastrální hranice ohraničuje prostor Osečné. Po lesních okrajích a lesních cestách dobíhá až na hranici ORP v severní části sídla Vlachové.

## 4 CHARAKTER KRAJINNÉHO OKRSKU

### 4.1 Charakteristické rysy krajinného okrsku

Krajinný okrsek zahrnuje velmi zajímavý krajinný prostor krajiny pozdně středověké kolonizace, jehož osu tvoří tok Ploučnice s lánovými vesnicemi Janův Důl a Kundratice a městečkem Osečná. Prostor je z hlediska terénu velmi členitý, ležící na pomezí Podještědské pahorkatiny a v jižní polovině území Kotelské vrchoviny, a je ohraničen lesnatým hřbetem mezi Zlatou výšinou (420 m n. m.), Družcovským lesem a Holubníkem (562 m n. m.) na severu. Na jihu je to souvislý lesní porost s výrazným horizontem výšin Chrastenský vrch (452 m n. m.), Kavčí kopec (427 m n. m.), Lázeňský vrch (481 m n. m.), Zábrdský kopec (477 m n. m.) a Antošův kopec (491 m n. m.). Takto vymezený prostor je uprostřed rozčleněn několika lesnatými výšinami kolem Stejskalova kopce (433 m n. m.). Severní část prostoru kolem lokality Lesní Domky je mozaikou luk, polí a menších lesních porostů, tvořících velmi harmonickou lesozemědělskou krajinu, navázanou na historické členění plužiny původní lánové vsi Osečné, později proměněné v historické městečko. Výšiny kolem Stejskalova vrchu ohraničují působivý segment harmonické krajiny kolem Lesních Domků a vizuálně oddělují prostor severně od Osečné, prořatý svazkem vzdušných vedení VVN 400 a 110 kV. Podobně také Jiránkův kopec (429 m n. m.) vizuálně odděluje Janův Důl od vnitřního prostoru okrsku. V roce 1881 vznikly jako součást městečka Osečná

lázně, jedny z nejstarších v Čechách, ve kterých se používá jako přírodní léčivý zdroj slatina. Počátkem 20. století zde bylo postaveno několik lázeňských objektů, takže ve 30. letech byly považovány za jedny z nejmodernějších v ČSR. Kulturní a historickou charakteristiku MKR doplňuje drobná architektura (Schillerův pomník na Kohoutím kopci, kapličky, kříže, boží muka, hřbitov jižně od Osečné).

## 4.2 Stávající využití území

### HOSPODAŘENÍ V KRAJINĚ

V krajinném okrsku jsou rovnoměrně zastoupeny zemědělské půdy (38%) a lesní porosty (49%). Zemědělské půdy jsou vyžívány přibližně rovnoměrně jako TTP a orná půda. V oblasti bylo zároveň vyhodnoceno poměrně velké množství ploch s půdními bloky většími jak 30 ha.

### STRUKTURA OSÍDLENÍ

Hlavní osa osídlení okrsku je při toku řeky Ploučnice. Těžištěm tohoto okrsku je město Osečná, které má maloměstský ráz a je spádovým centrem pro blízké okolí (ZŠ, MŠ, knihovna) i pro širší okruh návštěvníků (Lázně Kunderatice). Sídla Chrástná a Janův Důl mají venkovský charakter a jsou rekreačně využívána. Severní a jižní část okrsku jsou jen nahodile osídlené. Větší plošný rozvoj, je dle platné ÚPD plánován v sídlech Osečná, Lázně Kunderatice a Janův Důl.

### DOPRAVNÍ A TECHNICKÁ INFRASTRUKTURA

Od východu na západ skrz sídlo Osečná je okrsek dopravně obslužen silnicí II/278 a od tohoto sídla směrem na sever prochází silnice II/592. Tyto komunikace tvoří hlavní kostru silniční sítě v území.

Okrskem také prochází od východu na západ vedení VVN 400 kV, dvojitá trasa vedení 110 kV a vedení 220 kV.

### VODNÍ TOKY, VODNÍ PLOCHY

Páteřním tokem v tomto okrsku je Ploučnice (Janův Důl, Osečná, Lázně Kunderatice), která pramení nedaleko u Horních Pasek. Ploučnice má v okrsku několik velmi drobných přítoků. Za obcí Lázně Kunderatice se z Ploučnice odděluje Hamerská strouha (do Ploučnice se vrací v obci Hamr na Jezeře). Na Hamerské strouze se nachází rybník Chrástná a také stejnojmenná obec. Na jihu okrsku je malé území spadající již do povodí Zábrdky.

### INFORMACE O VYUŽITÍ PLOCH

Vybrané charakteristické rysy krajinného okrsku	Plocha (ha)	Podíl zastoupení v krajinném okrsku (%)
Zemědělská půda celkem	783,87	37,96
Orná půda	336,12	16,28
Trvalý travní porost	447,47	21,67
<b>Velikost půdních bloků v okrsku</b>		
Půdní bloky větší jak 30 ha ze zemědělské půdy	379,44	18,38
<b>Zastoupení lesa, vodních ploch a urbanizovaných územích v okrsku</b>		
Lesy	1007,58	48,80
Urbanizovaná území	110,57	5,36
Vodní plochy	9,79	0,47
Ostatní plochy	152,93	7,41
<b>Propustnost ploch v okrsku</b>		
Propustné plochy dle způsobu využití území	1 992,12	96,48
Nepropustné plochy dle způsobu využití území	72,61	3,52

Zdroj dat: LPIS – zemědělská půda, orná půda, ostatní kultury, ovocný sad, trvalý travní porost, půdní bloky v krajinném okrsku větší než 30 ha; ZABAGED – lesy, vodní plochy, ÚAP - urbanizované území (vrstva upravená zpracovatelem USK); rozsah propustných a nepropustných ploch byl stanoven na základě CN křivek

### 4.3 Hodnoty a potenciály krajiny

POTENCIÁLY KRAJINY	
POTENCIÁL	POPIS POTENCIÁLU
<b>Biotický</b>	Vysoký biotický potenciál byl definován u západní hranice okrsku v oblasti Chrastenského vrchu, okolí říčky Chrátná a oblast vrchu Zlatá výšina, dále v oblasti Jenišovského mlýna a oblast řeky Ploučnice u Janova Dolu. Nízká hodnota potenciálu byla stanovena v centrální části okrsku a to převážně v urbanizovaných částech sídel. Střední hodnoty byly vyhodnoceny ve zbývajících oblastech okrsku.
<b>Ekostabilizační</b>	Vysoký ekostabilizační potenciál byl definován u jihozápadní hranice okrsku v oblasti Holičského, Osasovského a Chrastenského vrchu, také v oblasti Zlatá výšina, Druzcovský les a v oblasti NS K pramenům. Nízká hodnota potenciálu byla vyhodnocena především v urbanizovaných oblastech okrsku a jejich okolí. Ve zbylých menších oblastech byly stanoveny střední hodnoty potenciálu.
<b>Sídelní</b>	Sídelní potenciál byl na území okrsku vyhodnocen jako střední, mimo oblast Janova Dolu, kde byl potenciál definován jako nízký.
<b>Rekreační</b>	Rekreační potenciál byl na území okrsku vyhodnocen jako vysoký s výjimkou východní části na území obce Janův Důl, kde byla hodnota potenciálu stanovena jako střední.
<b>Vodohospodářský</b>	Vodohospodářský potenciál v okrsku byl vyhodnocen jako vysoký, na severozápadě pak je oblast nízkého. Retence vody v okrsku je dobrá. Na jih okrsku zasahuje rozsáhlý vodní zdroj. Menší plochy vodních zdrojů se vyskytují podél toku Ploučnice
<b>Kulturně historický</b>	Na území krajinného okrsku se nevyskytují soustředěné jevy, které by spoluvytvářely kulturně-historický potenciál krajiny. Celý okrsek je zařazen v kategorii „C“ z hlediska dochovanosti historických krajinných struktur.
<b>Surovinový</b>	Surovinový potenciál byl definován v celé jižní polovině okrsku, u severozápadní hranice a v oblasti severně od Janova Dolu. V těchto oblastech dosahuje potenciál všech sledovaných hodnot. Jako oblasti s vysokou hodnotou byly stanoveny oblasti v okolí sídla Osečná.
<b>Zemědělský</b>	Vysoký zemědělský potenciál byl na území okrsku definován převážně v severní části okrsku a v oblasti jižně od sídla Osečná. U jihozápadní hranice okrsku, v oblasti Zlaté výšiny a Duzcovského lesa se sledovaný jev nevyskytuje. Na zbylé ploše území byly stanoveny střední a nízké hodnoty potenciálu.
<b>Lesnický</b>	<b>Mimoprodukční lesnický potenciál</b> byl jako vysoký vyhodnocen u jihozápadní hranice okrsku, v oblasti Zlaté výšiny a na území Duzcovského lesa. Střední hodnoty byly definovány převážně na hranicích těchto oblastí. V části sídla Osečná a severním směrem od něho a také ve východní oblasti sídla Chrátná se sledovaný jev nevyskytuje. Ve zbylých oblastech byly stanoveny nízké hodnoty potenciálu. <b>Produkční lesnický potenciál</b> byl definován ve stejných oblastech jako potenciál mimoprodukční. Na území okrsku jsou však definovány převážně střední a vysoké hodnoty potenciálu. Střední hodnoty potenciálu byly stanoveny převážně v centrální části okrsku, ve zbylých oblastech byly hodnoty vyhodnoceny jako vysoké. V západní části okrsku v oblasti Chrastenského vrchu byl potenciál definován jako nízký.

HODNOTY KRAJINY		
JEV SLEDOVANÝ ÚSK	POPIS JEVU	LOKALIZACE DLE K.Ú.
<b>Krajinářsko-historické a estetické hodnoty</b>		
Vizuálně významná dominanta	Horka, 467,7 m n.m.	Lázně Kunderatice
	Holičský vrch, 467,4 m n.m.	Lázně Kunderatice
	Lázeňský vrch, 481,3 m n.m.	Lázně Kunderatice
	Schillerův kohoutí kopec	Osečná
	Kamberk, 400 m n.m.	Lázně Kunderatice
	Jiránkův kopec, 429,1 m n.m.	Osečná
	Činkův kopec, 502,1 m n.m.	Janův Důl
	Vrch severním směrem od Lázní Kunderatice, 436 m n.m.	Lázně Kunderatice
	Stejskalův kopec, 433,1 m n.m.	Lázně Kunderatice
	Holubník, 562,2 m n.m.	Rozstání pod Ještědem
	Kyselinčí kopec, 571,1 m n.m.	Rozstání pod Ještědem
Nemovitá kulturní památka	Kaple sv. Jana Nepomuckého (18. stol.), kříž (18. stol.), socha sv. Václava (19. stol.)	Liberec IX – Janův Důl
	sloup se sochou Panny Marie a sochami světců (18. stol.), sousoší Víry se sochami sv. Jana a sv. Pavla (18. stol.), kostel sv. Víta (16. stol.)	Osečná
	brána se sochou sv. Vendelína (16. stol.)	Osečná - Chrastná
	Vodní mlýn, č. p. 37 (18. stol.)	Osečná – Lázně Kunderatice
Krajinářko – estetická hodnota	Celé území okrsku leží v segmentu krajiny s harmonickým měřítkem a vztahy. Krajinářsko-estetické hodnoty jsou soustředěny v drobných, ale krajinářsky významných lokalitách, jakými je tok Ploučnice mezi Lázněmi Kunderatice a vodopády, tok Ploučnice pod prameništěm a lokalita harmonické krajiny kolem lesních Domků.	Chrastná
		Lázně Kunderatice
		Osečná
		Družcov
		Janův Důl
		Sobákov
Oblast krajinného rázu	Podještědí	Družcov
		Sobákov
		Chrastná
		Kotel
		Lázně Kunderatice
		Osečná
		Janův Důl
		Rozstání pod Ještědem
Místo krajinného rázu	11-7 - Osečná	Družcov
		Sobákov
		Chrastná
		Kotel
		Lázně Kunderatice
		Osečná
		Janův Důl
		Rozstání pod Ještědem

HODNOTY KRAJINY		
JEV SLEDOVANÝ ÚSK	POPIS JEVU	LOKALIZACE DLE K.Ú.
Zastoupení pásem odstupňované ochrany krajinného rázu	Pásmo II.	Družcov
		Sobákov
		Chrastná
		Kotel
		Lázně Kundratice
		Osečná
		Janův Důl
Památný strom	Šest lip v Osečné	Rozstání pod Ještědem
Migrační koridor	-	Osečná
		Chrastná
		Družcov
		Lázně Kundratice
		Janův Důl
<b>Přírodní hodnoty</b>		
Sídla s přítomností cenných objektů lidové architektury	V okrsku jsou objekty lidové architektury čteně zastoupeny v Osečné, v Chrastné a v Janově Dole, přičemž tato sídla jsou zařazena do kategorie LA2 z hlediska podílu LA ve struktuře zástavby	Osečná Chrastná Janův Důl
Vodní zdroj	Osečná	Osečná
	Janův Důl	Janův Důl
	Chrastná - zaměřeno GPS	Chrastná
	Chrastná S1	Chrastná
	Chrastná - R0042	Chrastná
Kvalita ZPF (I., II. třída ochrany)	-	23,65%
Nivy vodních toků	Hamerská strouha	Chrastná
		Lázně Kundratice
	Ploučnice	Chrastná
		Lázně Kundratice
		Osečná
		Janův Důl
Mimolesní zeleň	Mohutné aleje u hřbitova nad Osečnou a k lázním Kundratice. Dochované stopy členění historické plužiny (vegetační pásy a meze) severně od Osečné	Osečná Lázně Kundratice

### SHRNUTÍ HODNOCENÍ KRAJINNÉHO RÁZU

Krajina vyniká harmonií výrazného přírodního rámce s pohledovými vazbami na Ještědský hřbet a souladem zapojení sídel do krajinného rámce. V krajině se nachází řada cenných lokalit, vedle atraktivních prvků vizuální scény se objevují i rušivé prvky a to jak v otevřené krajině (vzdušná vedení VVN), tak i v zástavbě. Krajinářsky cenné polohy se nacházejí ve vazbě na tok Ploučnice u Chrastné a Lázní Kundratice a rovněž v lesních porostech, skrývajících skalní výchozy (Chrastenský vrch), které jsou hodnoceny jako jedinečné znaky krajinného rázu. Cennými vegetačními prvky krajiny jsou mohutné aleje u hřbitova nad Osečnou a k lázním Kundratice. Zajímavé jsou též soliterní borovice v okolí lokality Podvrší. Krajinářsko-estetické hodnoty spočívají nejenom v panoramatických pohledech na Ještědský hřbet (jedinečné znaky krajinného rázu), ale také v dílčích scénériích uzavřených prostorů lesozemědělské krajiny, zejména s harmonicky zapojenými sídly do krajinného rámce – Lesní Domky, areál Lázní Kundratice. Jako drobná, avšak významná kulturní dominanta krajiny se projevuje kostel

sv. Víta v Osečné. Působivé scenérie jsou vázány na tok Ploučnice a na rybníky – Jenišovský rybník a Jenišovský mlýn, rybník Chrastná, Chastenský vodopád a další drobné lokality. Vizuálně se v krajině málo projevuje skládka odpadů při silnici II/592 u Druzcovského lesa. Působivé partie lesních interiérů se skalními výchozy jsou přístupné na Chrastenském vrchu a za hranicí MKR na Kavčí skále.

#### VYBRANÉ PROBLÉMY A RIZIKA KRAJINY

JEV SLEDOVANÝ ÚSK	POPIS JEVU	LOKALIZACE DLE K.Ú.
Problémy ÚSES	A - chybí návaznost na sousední obec OsečnáA - lokální biocentrum méně jak 3 ha - USES113	Janův Důl
	A - chybí návaznost na sousední obec Osečná - USES112	Janův Důl
	A - chybí návaznost na sousední obec Janův Důl - USES173	Kotel
	A - chybí návaznost na sousední obec Janův Důl - USES177	Osečná
	zastavitelná plocha DI v lokálním biokoridoru - USES180	Chrastná
	zastavitelná plocha OV v regionálním biocentru - USES179	Osečná
	zastavěné území v biocentru (Janův Důl) - USES114	Janův Důl
	A - absence vymezení regionálního biokoridoru RK 661 ze ZÚR - USES181	Osečná
	A - chybí návaznost na sousední obce Janův Důl a Osečná - USES176	Osečná
	A - rozdílná poloha vloženého lokálního biocentra do nadregionálního biokoridoru K34B v ORP Česká Lípa (obec Hamr na Jezeře) - USES178	Chrastná
Kritické místo na dálkovém migračním koridoru + problematické místo na dálkovém migračním koridoru	problematické místo na dálkovém migračním koridoru	Chrastná
Zátěž těžbou	-	Druzcov
		Sobákov
		Chrastná
		Kotel
		Lázně Kundratice
		Osečná
		Janův Důl
Rozstání pod Ještědem		
Kritické body	KB074	Osečná
	KB075	Lázně Kundratice
	KB076	Janův Důl
	KB077	Janův Důl

JEV SLEDOVANÝ ÚSK	POPIS JEVU	LOKALIZACE DLE K.Ú.
Retence vody v krajině	<p>Převážná část území okrsku je z pohledu retence klasifikována jako území s „dobrou retencí.“ Pouze minimální část (do 1 %) území okrsku spadá do kategorie „retence průměrná“.</p> <p>Problémem území může být nižší specifická zásoba vody v krajině (sumárně v nivách, vodních nádržích a mokřadech) v celém okrsku.</p>	<p>„DOBŘÁ RETENCE“</p> <ul style="list-style-type: none"> <li>- Druzcov (část)</li> <li>- Rozstání pod ještědem (část)</li> <li>- Chrastná (část)</li> <li>- Lázně Kundratice (část)</li> <li>- Osečná</li> <li>- Janův Důl</li> <li>- Kotel</li> <li>- Sobákov</li> </ul> <p>„PRŮMĚNÁ RETENCE“</p> <ul style="list-style-type: none"> <li>- Druzcov (část)</li> <li>- Rozstání pod ještědem (část)</li> <li>- Chrastná (část)</li> <li>- Lázně Kundratice (část)</li> </ul>
Erozní ohrožení (nad 8 t/ha/rok)	<p>Jedná se o okrsek s poměrně rozsáhlými lesními porosty, nižší plochou orné půdy (41 pozemků, 327 ha), která je však mírně až středně ohrožena. Historicky dochovaná struktura pozemků (plužin) je často orientována po spádnici, což přispívá k jejich ohrožení. Rizikové jsou zejména velké půdní boky severně od Osečné (s monitorovaným erozním poškozením), dále pak sklonité pozemky severně od Stejskalova kopce.</p> <p>Trvalé travní porosty v okrsku jsou stabilizované a převážně bez erozního ohrožení.</p>	Druzcov, Chrastná, Lázně Kundratice, Osečná, Janův Důl
Záplavové území Q100	Ploučnice	Chrastná Lázně Kundratice Osečná Janův Důl
Aktivní zóna záplavového území	Ploučnice	Chrastná Lázně Kundratice Osečná Janův Důl
Stará ekologická zátěž	EZ085 Osečná - skládka v lese	Osečná
	EZ047 skládka Janův Důl	Janův Důl
	EZ087 Lázně Kundratice - čerpací stanice	Lázně Kundratice
	EZ086 Lázně Kundratice - skládka	Lázně Kundratice
	EZ048 Janův Důl - areál bývalého zemědělského družstva	Janův Důl
	EZ084 skládka Osečná	Druzcov



JEV SLEDOVANÝ ÚSK	POPIS JEVU	LOKALIZACE DLE K.Ú.
Brownfields	BF264: bývalý areál státního statku	Lázně Kunderatice
	BF265: zchátralý chatový areál pod vrchem Kamberk	Lázně Kunderatice
	BF267: Benzinová pumpa	Lázně Kunderatice
	BF269: ruina stodoly na parc. č. st. 149	Lázně Kunderatice
	BF270: nevzhledný, objemný a jen omezeně využitý obchodní dům	Lázně Kunderatice
	BF271: chátrající objekt	Lázně Kunderatice
	BF272: torzo stodoly na zahradě domu č.p. 17 v ulici U Potoka	Lázně Kunderatice
	BF273: nevyužitá budova	Lázně Kunderatice
	BF159: brownfield – opuštěný zemědělský areál	Janův Důl
	BF160: chátrající objekt	Janův Důl
	BF266: Dům 87	Osečná
Významné bariéry území	Půdní bloky o velikosti více jak 30 ha	Osečná
		Lázně Kunderatice
		Janův Důl
Ostatní identifikované problémy a rizika	Dle ZÚR LK byl na území okrsku identifikován koridor pro umístění silnice II. třídy	Družcov
		Osečná
		Lázně Kunderatice
	Dle ZÚR LK byl na území okrsku identifikován koridor pro umístění nadzemního vedení VVN 110 kV	Chrastná
		Lázně Kunderatice
		Janův Důl
Způsob využití niv z hlediska stupně zornění a urbanizace (části niv v okrsku)	Způsob využití u vymezených niv v okrsku je následující: Celková plocha niv je 108.8 ha, orná půda v nivě 0.3 ha (Osečná, Janův Důl), zastavěnost 23.6 ha (Osečná, Janův Důl), ostatní plochy 84.8 ha.	Zastavěnost niv: Chrastná Janův Důl Lázně Kunderatice Osečná
		Orná půda v nivě: Janův Důl Osečná
Oblasti s nízkým zastoupením ekologicky stabilních ploch	-	Družcov
		Sobákov
		Chrastná
		Kotel
		Lázně Kunderatice
		Osečná
		Janův Důl
Rozstání pod Ještědem		

## 5 Cílové kvality krajiny okrsku 11\_c Osečná – Rozstání

- Krajina s dochovanými hodnotami částečně dochované urbanistické struktury Osečné a krátkých lánových údolních vsí Kunderatice a Janův Důl, drobných enkláv Lesní Domky a Podvrší a s areálem slatinných lázní založených v roce 1881 s parkovou úpravou.
- Podhorská lesozemědělská krajina s půdními bloky orné půdy členěnými liniovými prvky zeleně doprovázející polní cesty a vodní toky.

- Klidná lázeňská krajina s dobrými podmínkami pro pěší turistiku a cyklistiku a pro rekreaci u vody.
- Krajina s přirozenými vodními toky s mělkým miskovitým korytem, bez příčných migračních překážek, bez podélného opevnění dna a břehů, střídání peřejnatých a klidných úseků, meandry a nepravidelné oblouky, bohatý vegetační doprovod. Zachovalé údolní nivy s přirozeným rozlivem i malých povodňových průtoků - pětileté vody. Přirozený vegetační pokryv či zalesněné nebo maximálně zatravněné pozemky bez plošného odvodnění. Vysoký podíl zalesnění spolu se zatravněním sklonitých zemědělských pozemků. Krajina s vysokým podílem retenčních prvků.

## 6 Návrh rámcových podmínek využití

### 6.1 Návrh úkolů územního plánování

- 6.1.1 V rámci zpracování nového ÚP Janův Důl nebo jeho změn, při projekční činnosti a při rozhodovací činnosti v území zohlednit v grafické dokumentaci vyznačené lokality, ve kterých by nemělo dojít ke srůstu v současnosti samostatných sídel nebo k jejich nežádoucímu rozrůstání a zahušťování zástavby. Ve vyznačených lokalitách vymezit vhodný způsob využití (NSS\_32).
- 6.1.2 V rámci zpracování nového ÚP Janův Důl, Osečná nebo jeho změn, při projekční činnosti a při rozhodovací činnosti v území prověřit v grafické dokumentaci označené zastavitelné plochy vymezené v minimálním nebo žádném kontaktu s kompaktní zástavbou sídel. (NKZ\_52, NKZ\_53, NKZ\_71, NKZ\_72, NKZ\_73, NKZ\_190)
- 6.1.3 V rámci zpracování nového ÚP Janův Důl, Osečná nebo jeho změn, při projekční činnosti a při rozhodovací činnosti v území prověřit označené zastavitelné plochy, které nerespektují limity využití území (zejména významné střety s půdami I. nebo II. třídy ochrany, nivami vodních toků, lesními porosty, záplavovými územími, prvky ÚSES); současně v rámci zpracování nového ÚP nebo jeho změn v obci zohlednit vyznačené limity pro vymezení zastavitelných ploch s ohledem na potenciální střety s půdami I. nebo II. třídy ochrany, nivami vodních toků, lesními porosty, rizikovými záplavovými územími, prvky ÚSES či území CHKO (NZL\_69, NZL\_70, NZL\_124, NZL\_125, NZL\_211, NZL\_212, NZL\_213, NZL\_236, potNZL\_64, potNZL\_65).
- 6.1.4 V rámci zpracování ÚP Osečná, při projekční činnosti a při rozhodovací činnosti v území vytvořit podmínky pro členění velkých půdních bloků s cílem zajištění ochrany půd proti erozi a zlepšení prostupnosti krajiny.
- 6.1.5 V rámci zpracování ÚP Janův Důl, při projekční činnosti a při rozhodovací činnosti v území vytvořit podmínky pro členění velkých půdních bloků s cílem zajištění ochrany půd proti erozi a zlepšení prostupnosti krajiny.
- 6.1.6 V rámci zpracování ÚP Osečná, při projekční činnosti a při rozhodovací činnosti v území vytvořit podmínky pro ochranu a rozvoj přirozené nivy:
- Rozvojové plochy nevymezovat v záplavovém území;
  - Ponechat nivu i vodní tok samovolnému rozvoji a korigovat jen minimálně v místech, kde není jiné řešení, a to metodou měkčího opatření (zához namísto dlažby apod.);
  - V nivách vodních toků chránit trvalé travní porosty a podporovat jejich nové zakládání.

## **6.2 Opatření k ochraně krajinného rázu, krajinných hodnot**

- 6.2.1 V územním plánu Osečné, při projekční činnosti a při rozhodovací činnosti v území řešit zachování dochovaných tradičních forem charakteru zástavby Lesních Domků s velkým podílem zahrad a sadů a harmonického zapojení této zástavby do krajinného rámce. V rozvoji Osečné a Lázní Kundratice usilovat o posílení podílu zelených ploch k zapojení okrajů zástavby Osečné do krajinného rámce.
- 6.2.2 V koncepci uspořádání krajiny územního plánu Osečné, při projekční činnosti a při rozhodovací činnosti v území usilovat o zachování krajinných hodnot dochovaných stop členění historické plužiny (vegetační pásy a meze) severně od Osečné cenných a zejména partií koridoru Ploučnice před vizuálními zásahy a o posílení krajinářských hodnot v otevřených plochách zemědělské půdy bez výraznější mimolesní strukturní zeleně v okolí Osečné a nad Janovým Dolem vytvoření mimolesní vegetace, zejména na hranicích pozemků a podél cest.
- 6.2.3 V územním plánu Osečné a v rozhodovacích procesech prověřit při situování nových staveb viditelnost uplatnění kulturní dominanty kostela sv. Víta na Svatovítském náměstí v Osečné v panoramatických pohledech.
- 6.2.4 V rámci zpracování ÚP, při projekční činnosti a při rozhodovací činnosti v území vytvořit podmínky pro ochranu a rozvoj přirozené nivy. V zastavěných částech niv podporovat vsakování propustnými povrchy:
- Janův Důl – zastavěnost nivy (NZ202, NZ237, NZ280, NZ540, NZ568, NZ709, NZ750, NZ792, NZ825).
  - Osečná – zastavěnost nivy (NZ183, NZ185, NZ243, NZ252, NZ507, NZ528, NZ532, NZ551, NZ553, NZ582, NZ652, NZ658, NZ667, NZ704, NZ708, NZ721, NZ736, NZ802, NZ838, NZ856, NZ878, NZ896).
- 6.2.5 V rámci zpracování ÚP, při projekční činnosti a při rozhodovací činnosti v území vytvořit podmínky pro ochranu a rozvoj přirozené nivy. Změnit konvenční hospodaření na ekologické.
- Janův Důl – orná půda v nivě (NO155);
  - Osečná - orná půda v nivě (NO120).

## **6.3 Opatření k usměrnění využívání volné krajiny a hospodaření v krajině**

- 6.3.1 Při zpracování ÚP Janův Důl, při projekční činnosti a při rozhodovací činnosti v území vytvářet podmínky pro zlepšení podmínek pro krátkodobé formy rekreace.

## **6.4 Opatření pro předcházení problémů a rizik**

- 6.4.1 V rámci zpracování ÚP Osečná vymezit v plochách evidovaných jako brownfields (BF264, BF265, BF265, BF267, BF269, BF270, BF271, BF272, BF273) plochy přestaveb s cílem kultivace stávajícího zastavěného území obce a prevence vzniku nových zastavěných ploch v krajině.
- 6.4.2 V rámci zpracování ÚP obcí Janův Důl a Osečná řešit problém vzájemné nespojitosti skladebných částí ÚSES (ÚSES112, ÚSES113, ÚSES173, ÚSES176 a ÚSES177).
- 6.4.3 V rámci zpracování ÚP Janův Důl, při projekční činnosti a při rozhodovací činnosti v území zajistit splnění minimálních prostorových parametrů pro skladebné části ÚSES (ÚSES113). Dále se zabývat vymezením skladebných částí ÚSES v urbanizovaném území s cílem zajištění spojitosti a funkčnosti ÚSES (ÚSES114).

- 6.4.4 V rámci zpracování ÚP Osečná, při projekční činnosti a při rozhodovací činnosti v území dbát na využití rozvojových ploch vymezených v platném ÚP podmínit zajištěním zachování funkcí skladebných částí ÚSES (ÚSES179 a ÚSES180). Dále řešit problém rozdílného vymezení skladebných částí ÚSES oproti ZÚR LB (ÚSES181) a řešit problém vzájemné nespojitosti skladebných částí ÚSES na území sousední obce v ORP Česká Lípa (ÚSES178).
- 6.4.5 V rámci zpracování ÚP, při projekční činnosti a při rozhodovací činnosti v území nevymezovat zastavitelné plochy do míst tzv. kritických bodů přívalových srážek. Provéřit možnosti zmírnění škod způsobené přívalovými povodněmi pomocí komplexního systému povodňových opatření.
- 6.4.6 V rámci zpracování ÚP, při projekční činnosti a při rozhodovací činnosti v území prověřit možnosti zapracování těchto opatření na podporu zvýšení specifické zásoby vody v krajině, snížení rizika sucha a snížení povodňového rizika:
- Janův Důl - vodní nádrž, suchá nádrž, obnova rybníka (VN153), retenční prvek typu zdrž, přehrážka, tůň (RT152);
  - Osečná - vodní nádrž, suchá nádrž, obnova rybníka (VN408), revitalizace toku, renaturace toku (RV46, RV40, RV41).
- 6.4.7 V rámci zpracování ÚP, při projekční činnosti a při rozhodovací činnosti v území prověřit možnosti zapracování těchto opatření na podporu snížení erozního ohrožení:
- Osečná - doplnění půdoochranné technologie (PT1163, PT1266, PT1268, PT1294), úprava osevních postupů (OP953, OP944, OP990, OP1024, OP1077, OP1021, OP942).
- 6.4.8 Při zpracování územního plánu Janův Důl, Český Dub, Osečná, Světlá pod Ještědem, při projekční činnosti na území obce a při rozhodovací činnosti v území vytvářet podmínky pro zvýšení rozsahu ekologicky stabilních ploch.

## 7 Ostatní opatření a doporučení

- 7.1.1 Na území obce Osečná zajistit asanaci starých ekologických zátěží EZ084, EZ 085, EZ086, EZ087.
- 7.1.2 Na území obce Janův Důl zajistit asanaci starých ekologických zátěží EZ047 a EZ048.
- 7.1.3 Na území obcí Osečná, Český Dub, Janův Důl a Světlá p.J. usměrnit těžební aktivity s cílem minimalizace vlivů na krajinu, funkce krajinného systému a zájmy ochrany přírody a krajiny. V rámci analytické části byl prostor při jižní části okrsku, z důvodu výskytu ložisek nerostných surovin, vymezen jako prostor potenciálně dotčený těžbou.
- 7.1.4 V rámci zpracování Plánu ÚSES nebo ZÚR Libereckého kraje prověřit možnosti zapracování námětů na změny vymezení regionálního ÚSES (RUSES03).
- 7.1.5 V rámci zpracování projektové dokumentace návrhu obchvatu silnice II/272. Liberec - Osečná věnovat pozornost začlenění silnice do krajiny s cílem minimalizace vlivu stavby na krajinný ráz, navrhnout liniovou doprovodnou zeleň a zajistit zachování prostupnosti krajiny pro pěší a cyklisty.
- 7.1.6 V rámci zpracování projektové dokumentace návrhu obchvatu silnice II/272 Osečná - Ralsko věnovat pozornost začlenění silnice do krajiny s cílem minimalizace vlivu stavby na krajinný ráz, navrhnout liniovou doprovodnou zeleň a zajistit zachování prostupnosti krajiny pro pěší a cyklisty.

- 7.1.7 V rámci zpracování projektové dokumentace pro zdvojení VVN 400 kV v úseku TR Babylon - TR Bezděčín pro zvýšení přenosové schopnosti věnovat pozornost zapojení koridoru do krajiny způsobem, který minimalizuje vlivy stavby na krajinu a její ráz. Stožárová místa umísťovat mimo pohledově exponované lokality.