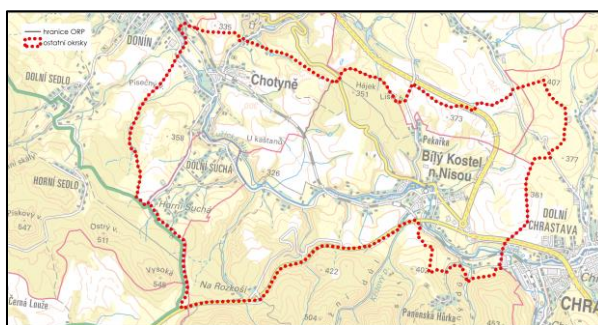
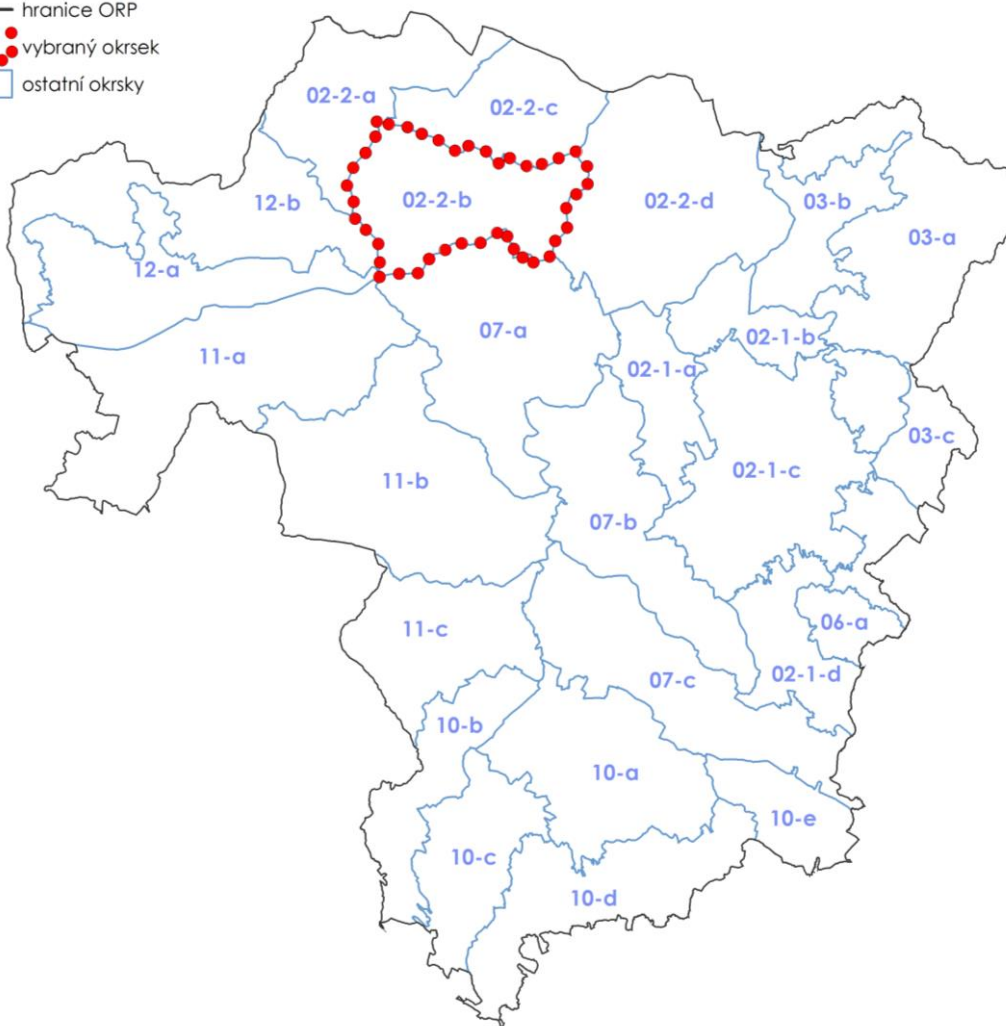


# BÍLÝ KOSTEL (02\_2\_B)

## 1 VYMEZENÍ KRAJINNÉHO OKRSKU

- hranice ORP
- vybraný okrsek
- ostatní okrsky



Dotčené obce:

Bílý Kostel nad Nisou, Hrádek nad Nisou, Chotyně, Chrastava, Rynoltice

## 2 ADMINISTRATIVNÍ ZAŘAZENÍ

Název obce	Název katastrálního území	Plocha dotčené obce (ha)	Plocha dotčeného katastru (ha)	Podíl plochy katastru z okrsku (%)	Podíl plochy obce z okrsku (%)
Bílý Kostel nad Nisou	Bílý Kostel nad Nisou	1353,22	1353,22	58,57	58,57
Hrádek nad Nisou	Dolní Suchá u Chotyně	309,46	160,80	6,96	13,39
	Václavice u Hrádku nad Nisou		148,66	6,43	
Chotyně	Chotyně	567,11	567,10	24,54	24,54
Chrastava	Dolní Vítkov	78,27	78,27	3,39	3,39
Rynoltice	Jítrava	2,43	2,43	0,11	0,11
<b>Celková plocha okrsku</b>		2310,49		100,00	100,00

## 3 POPIS HRANICE KRAJINNÉHO OKRSKU

Krajinný okrsek tvoří rozlehlé údolí Lužické Nisy. Na severu je vymezeno nižším lesnatým hřbetem, oddávajícím údolí Lužické Nisy od údolí Václavického potoka. Hranice začíná na okraji Hrádku nad Nisou a vede jižně pod oblým nezalesněným návrším Nad pastvinou (335 m n. m.) po katastrální hranici Grabštejna, překračuje údolí Václavického potoka a pokračuje zvládnou krajinou tvořenou lesy a loukami na východ, kde se u silnice na Grabštejn pod Pískovým vrchem (348 m n. m.) napojuje na severní hranici správního obvodu obce Bílý Kostel n. Nisou vedoucí po hranici lesa Hájek. Pod Liščí horou ji hranice okrsku opouští, otáčí se na sever, krátce vede po silnici Václavice – Pekařka, ještě před přechodem silnice I/35 se však napojuje na polní cestu vedoucí paralelně se silnicí I/35 na východ a po nízkém nevýrazném hřbetu se stáčí na severovýchod až k nezalesněnému plochému návrší U břízy (407 m n. m.). Odtud pokračuje na jih a po oblém nízkém nezalesněném mezivodním hřbetu U břízy (407 m n. m.) – Dlouhý kopec (377 m n. m.) – Chrastavský Špičák (361 m n. m.), který odděluje údolí Vítkovského potoka, pokračuje k jihu až do údolí Lužické Nisy, kterou překračuje na okraji Chrastavy. Zde pokračuje již k západu pod lesnatými svahy Ještědského hřbetu. Od křížení silnice I/13 a železnice vede po této silnici první třídy až k hranici CHKO Lužické hory, po které vede pod zalesněným hřbetem Ostrý vrch (511 m n. m.) – Vysoká (545 m n. m.). Západně od Horní Suché se od hranice CHKO odchyluje a stáčí sek severu. Pokračuje po hranici správního obvodu obce Chotyně, nejprve údolím drobného levostranného přítoku Lužické Nisy a poté po nízkém plochem horizontu na jeho levém břehu až k Lužické Nise a dále na okraj Hrádku nad Nisou.

## 4 CHARAKTER KRAJINNÉHO OKRSKU

### 4.1 Charakteristické rysy krajinného okrsku

Krajinný okrsek vytváří lesozemědělská vrchovinná krajina mohutného údolí Lužické Nisy mezi Chrastavou a Chotyní ležící uvnitř Chrastavské kotliny, mezihorské tektonické sníženiny mezi Ještědským hřbetem a západním výběžkem Jizerské hornatiny. Patří do oblasti pozdně středověké kolonizace se sídly lánového uspořádání. Svahy nad oběma břehy řeky s vyvinutou nivou, místy oboustranně uzavřenou, jsou výrazně modelované a stoupají k lesnatým horizontům. Jižně od Lužické Nisy stoupají svahy s převahou trvalých travních porostů k členitým okrajům smíšených a jehličnatých lesů Ještědského hřbetu, resp. Kryštofových hřbetů, navazujících Jítravským sedlem na výběžek

Lužického hřbetu. Tyto svahy, které na jihu prostor zřetelně vymezují, jsou rozčleněny zelenými koridory četných vodotečí, stékajících z Kryštofových hřbetů a též množstvím mimolesní zeleně. V pohledech z vyšších poloh okrajů Ještědského hřbetu se objevují průhledy do krajiny Chrastavské kotliny a na okraje Jizerských hor. Pravobřežní svahy stoupají plochami polí k členitému okraji smíšeného lesního porostu na hřbetu táhnoucím se od Václavického potoka pod Grabštejnem až k Pekařce nad Bílým Kostelem. Lesozemědělská krajina má poměrně dochovanou historickou strukturu podhůří Lužického hřbetu, byť tato struktura není natolik výrazná, aby byla pro území charakteristická. Těžištěm osídlení jsou větší obce Chotyně a Bílý Kostel n. Nisou, které mají cenný původní krajinný rámec a řadu dodnes dochovaných hodnot. V roce 1859 byla územím provedena železniční trať na Žitavu. V současnosti krajinnou strukturu doplňují i nové kapacitní komunikace I/ 35 a I/13.

## 4.2 Stávající využití území

### HOSPODAŘENÍ V KRAJINĚ

Území je poměrně intenzivně zemědělsky využíváno. Zemědělská půda zaujímá téměř 46 % plochy okrsku. Zastoupení orné půdy a trvalých travních porostů je přibližně vyrovnané.

Lesní porosty zaujímají plochu cca 30 % okrsku. Významné lesní celky se nacházejí v jihozápadní části okrsku a při jeho severní hranici.

### STRUKTURA OSÍDLENÍ

Tento okrsek má dvě těžiště osídlení. Na západě je jím sídlo Chotyně, které se výstavbou přibližuje k SUK Hrádek nad Nisou a na východě Bílý Kostel nad Nisou, který se přibližuje k sídlu Chrastava. Tato sídla jsou plynule propojena roztroušenou zástavbou umístěnou podél komunikace III. třídy III/2711. Tato dvě sídla doplňují dvě sídla menší. Na jih od Chotyně se rozprostírá sídlo Dolní Suchá, které má velmi rozvolněnou zástavbu. Severně od Bílého Kostela n. Nisou leží sídlo Pekařka. V obou těžištích je základní občanská vybavenost (ZŠ, MŠ, obchody). Velký územní rozvoj je dle ÚPD plánován v sídle Bílý Kostel nad Nisou, menší, ale stále významný rozvoj je i v ÚPD Chotyně.

### DOPRAVNÍ A TECHNICKÁ INFRASTRUKTURA

Část jižní hranice okrsku je tvořena silnicí I/13 vedoucí z Bílého Kostela nad Nisou do Jablonného v Podještědí. Okrsek je dále obslužen silnicí I/35. Celým okrskem od jihovýchodu na severozápad prochází celostátní železniční trať č. 089 (Liberec – Zittau).

Územím prochází od severu k jihu vedení VVN 110 kV.

### VODNÍ TOKY, VODNÍ PLOCHY

Páteřním tokem okrsku je Lužická Nisa (Bílý Kostel nad Nisou, Dolní Suchá, Chotyně). V Bílém Kostele do ní přitéká zprava Farský potok a bezejmenný potok z obce Pekařka. Následuje několik levostranných přítoků z jihozápadních svahů Ještědsko-kozákovského hřbetu, včetně toků odvodňujících obce Horní a Dolní Suchá. Na úseku má Lužická Nisa i několik pravostranných přítoků.

### INFORMACE O VYUŽITÍ PLOCH

Vybrané charakteristické rysy krajinného okrsku	Plocha (ha)	Podíl zastoupení v krajinném okrsku (%)
Zemědělská půda celkem	1053,78	45,61
Orná půda	561,48	24,30
Ovocný sad	25,88	1,12
Trvalý travní porost	466,04	20,17
<b>Velikost půdních bloků v okrsku</b>		
Půdní bloky větší jak 30 ha ze zemědělské půdy	590,31	25,55

Vybrané charakteristické rysy krajinného okrsku	Plocha (ha)	Podíl zastoupení v krajinném okrsku (%)
<b>Zastoupení lesa, vodních ploch a urbanizovaných územích v okrsku</b>		
Lesy	701,70	30,37
Urbanizovaná území	188,00	8,14
Vodní plochy	18,92	0,82
Ostatní plochy	348,09	15,07
<b>Propustnost ploch v okrsku</b>		
Propustné plochy dle způsobu využití území	2 188,51	94,72
Nepropustné plochy dle způsobu využití území	121,98	5,28

Zdroj dat: LPIS – zemědělská půda, orná půda, ostatní kultury, ovocný sad, trvalý travní porost, půdní bloky v krajinné okrsku větší než 30 ha; ZABAGED – lesy, vodní plochy, ÚAP - urbanizované území (vrstva upravená zpracovatelem USK); rozsah propustných a nepropustných ploch byl stanoven na základě CN křivek

### 4.3 Hodnoty a potenciály krajiny

POTENCIÁLY KRAJINY	
POTENCIÁL	POPIS POTENCIÁLU
<b>Biotický</b>	Vysoký biotický potenciál byl vyhodnocen u severní hranice okrsku v oblasti vrchu Hájek a Liščí hory, u lesních rybníků JV směrem od Chotyně, na území sídla Dolní Suchá a na západním okraji města Chotyně v okolí Lužické Nisy a u jihozápadní hranice okrsku, kde se nachází hranice CHKO Lužické hory. Střední hodnota potenciálu byla stanovena převážně v západní části okrsku, na území sídla Bílý Kostel nad Nisou a u západní hranice v okolí vrchu Dlouhý kopec a oblasti zvané U Břízy. Ve zbylých oblastech byla definována nízká hodnota potenciálu, pouze u SV hranice okrsku byla stanovena malá oblast, ve které nebyl sledovaný jev definován.
<b>Ekostabilizační</b>	Vysoký ekostabilizační potenciál byl stanoven u severní hranice okrsku v oblasti vrchu Hájek a Liščího kopce, ve východní části okrsku v oblasti zvané U Břízy a v oblasti lesů a potoka Od Jitřavského vrchu na jihozápadě. Oblasti se střední hodnotou potenciálu byly definovány převážně v severovýchodní části okrsku a u západní a jižní hranice okrsku. Zbylé části okrsku byly vyhodnoceny jako oblasti s nízkým potenciálem. Jsou sem řazeny urbanizované části sídel a centrální část okrsku.
<b>Sídelní</b>	Vysoký sídelní potenciál byl stanoven v oblasti sídla Bílý kostel nad Nisou, ve zbylých sídlech byla hodnota potenciálu vyhodnocena jako střední.
<b>Rekreační</b>	Vysoký rekreační potenciál byl vyhodnocen v okolí sídla Chotyně. V zemědělském segmentu krajiny v okolí sídla Bílý Kostel nad Nisou je potenciál hodnocen jako střední.
<b>Vodohospodářský</b>	V tomto okrsku je vodohospodářský potenciál nízký, místy střední. Schopnost retence vody je dobrá. Nachází se zde jeden významný vodní tok a 4 vodní zdroje. Na území je vymezeno 7 říčních niv. Na severu je pás průměrné retence vody, na jihozápadě sem zasahuje část oblasti nízké retence vody.

POTENCIÁLY KRAJINY	
POTENCIÁL	POPIS POTENCIÁLU
<b>Kulturně historický</b>	Vyšší kulturně-historický potenciál je identifikován na jihovýchodním okraji okrsku, kam zasahuje krajina podhůří Lužických hor s dochovanou mozaikou luk, pastvin a menších ploch orné půdy členěných strukturou liniové zeleně (lineární vegetační pásy stoupající k jihozápadu) vázanou na členění historické lánové pluziny
<b>Surovinový</b>	Na území okrsku byly v severní části okrsku stanoveny oblasti se středním a nízkým surovinovým potenciálem. Spadají sem oblasti v okolí sídla Pekařka, východní část sídla Chotyně a oblast zvaná Hájek.
<b>Zemědělský</b>	Vysoký zemědělský potenciál byl definován u západní hranice okrsku, tedy západně od sídla Dolní Suchá, v širším okolí železniční tratě mezi sídly Chotyně a Bílý kostel nad Nisou, u jižní hranice okrsku u sídla Bílý kostel nad Nisou a u severovýchodní hranice okrsku v oblastech okolo vrchů Dlouhý kopec a Chrastavský Špičák.
<b>Lesnický</b>	<p><b>Mimoprodukční lesnický potenciál</b> vysoký byl vyhodnocen v severní oblasti v okolí vrchu Hájek a Liščího kopce, v jižní části území se jedná o oblast zvané Na Rozkoši – lesy a okolí potoka Od Jitřavského vrchu. Střední hodnota potenciálu byla stanovena v okrajových oblastech potenciálu vysokého a zároveň tvoří přechod k potenciálu nízkému, ten byl definován v okolí jednotlivých sídel. V urbanizovaných oblastech se z velké míry sledovaný jev nevyskytuje.</p> <p><b>Produkční lesnický potenciál</b> byl stanoven ve stejných oblastech jako potenciál mimoprodukční. Oblasti byly vyhodnoceny jako plocha s vysoký, nebo středním produkčním lesnickým potenciálem, pouze v malé oblasti u sídla Bílý Kostel nad Nisou byl definován potenciál nízký. Vysoká hodnota potenciálu byla stanovena převážně v okrajových částech území a je zastoupena ve větší míře než potenciál střední.</p>

HODNOTY KRAJINY		
JEV SLEDOVANÝ ÚSK	POPIS JEVU	LOKALIZACE DLE K.Ú.
<b>Krajinářsko-historické a estetické hodnoty</b>		
Vyhlídkový bod – návrh k doplnění ÚAP	vyhlídkové místo	Bílý Kostel nad Nisou
Vyhlídkový bod – dle ÚAP	Vyhlídkové místo nad skálou Bílý Kostel nad Nisou	Bílý Kostel nad Nisou
	u hřbitova – místo dalekého výhledu	Bílý Kostel nad Nisou
	místa významného pohledu na sídlo	Chotyně
Vizuálně významná dominanta	Vrch západním směrem od Bílého Kostela nad Nisou	Bílý Kostel nad Nisou
	Chrastavský Špičák, 361,2 m n.m.	Bílý Kostel nad Nisou Dolní Chrastava
	Gronavka, 325,6 m n.m.	Bílý Kostel nad Nisou
	Nad Vodárnou, 357,7 m n.m.	Chotyně
	Vrch JV od města Chotyně, 328.9 m n.m.	Chotyně
	U břízy, 406,6 m n.m.	Dolní Vítkov

HODNOTY KRAJINY		
JEV SLEDOVANÝ ÚSK	POPIS JEVU	LOKALIZACE DLE K.Ú.
Nemovitá kulturní památka	areál kostela sv. Mikuláše (17. stol.), areál zříceniny hradu Roimund, socha sv. Jana Nepomuckého (19. stol.)	Bílý Kostel nad Nisou
	hrobka rodiny Fritsche, smírčí kříž, areál hospodářského zázemí hradu Grabštejn, areál hradu a zámku Grabštejn	Chotyně
Krajinářko – estetická hodnota	V území nejsou vymezeny segmenty krajiny s krajinářsko-estetickou hodnotou. Segmenty krajiny s výraznými znaky harmonických vztahů a harmonického měřítká představují okrajové polohy Ještědského hřbetu jižně od Lužické Nisy s členitými lesními okraji a s množstvím mimolesní zeleně. Krajinou harmonického měřítká a vztahů je i zalesněný hřbet mezi údolími Václavického potoka a Lužické Nisy táhnoucí se od Bílého Kostela nad Nisou po Grabštejn.	-
Oblast krajinného rázu	Hradecko – Chrastavsko	Bílý Kostel nad Nisou
		Donín u Hrádku nad Nisou
		Dolní Suchá u Chotyně
		Grabštejn
		Chotyně
		Jítrava
		Václavice u Hrádku nad Nisou
		Dolní Vítkov
		Dolní Chrastava
Místo krajinného rázu	02_2-3 - Bílý Kostel	Bílý Kostel nad Nisou
		Dolní Suchá u Chotyně
		Dolní Suchá u Chotyně
		Grabštejn
		Chotyně
		Dolní Chrastava
		Jítrava
		Václavice u Hrádku nad Nisou
		Dolní Vítkov

HODNOTY KRAJINY		
JEV SLEDOVANÝ ÚSK	POPIS JEVU	LOKALIZACE DLE K.Ú.
Zastoupení pásem odstupňované ochrany krajinného rázu	Pásmo II.	Bílý Kostel nad Nisou
		Donín u Hrádku nad Nisou
		Dolní Suchá u Chotyně
		Grabštejn
		Chotyně
		Dolní Chrastava
		Jítrava
		Václavice u Hrádku nad Nisou
	Dolní Vítkov	
Památný strom	Lípa srdčitá	Bílý Kostel nad Nisou
	Dub u Bílého Kostela	Bílý Kostel nad Nisou
	Dub Františka Josefa I	Bílý Kostel nad Nisou
Přírodní park	Přírodní park Ještěd	Bílý Kostel nad Nisou
Migrační koridor	-	Bílý Kostel nad Nisou
		Dolní Vítkov
		Václavice u Hrádku nad Nisou
		Chotyně
<b>Přírodní hodnoty</b>		
Vodní zdroj	Pekařka PJ2	Bílý Kostel nad Nisou
	Pekařka PJ3	Bílý Kostel nad Nisou
	Pekařka PJ1	Bílý Kostel nad Nisou
	Malá Pekařka	Bílý Kostel nad Nisou
	Bílý Kostel	Bílý Kostel nad Nisou
	Pekařka vrt PK1	Bílý Kostel nad Nisou
	Pekařka vrt PK1A	Bílý Kostel nad Nisou
	Dolní Suchá	Chotyně
Kvalita ZPF (I., II. třída ochrany)	-	39,57%

HODNOTY KRAJINY			
JEV SLEDOVANÝ ÚSK	POPIS JEVU	LOKALIZACE DLE K.Ú.	
Nivy vodních toků	Bezejmenný vodní tok (207560008800)*	Bílý Kostel nad Nisou Chotyně	
	Bezejmenný vodní tok (207560009500)*	Bílý Kostel nad Nisou	
	Bezejmenný vodní tok (207560009700)*	Bílý Kostel nad Nisou Chotyně	
	Bezejmenný vodní tok (207560010400)*	Bílý Kostel nad Nisou	
	Farský potok	Bílý Kostel nad Nisou	
	Lužická Nisa		Bílý Kostel nad Nisou
			Donín u Hrádku nad Nisou
			Dolní Suchá u Chotyně
			Chotyně
	Václavický potok	Chotyně	
Křížový potok	Bílý Kostel nad Nisou		
Mimolesní zeleň	Význačná alej se nachází při silnici Grabštejn – Bílý Kostel nad Nisou. Další liniová zeleň je vázána na vodoteče – Lužickou Nisu a její přítoky. Některé z vegetačních pásů jsou fragmenty odkazující na původní členění zemědělské půdy (plužiny).	Chotyně	
		Bílý Kostel nad Nisou	
		Dolní Suchá u Chotyně	

\*Identifikátor toku: TOK\_ID z dat DIBAVOD <http://www.dibavod.cz/>

### SHRNUTÍ HODNOCENÍ KRAJINNÉHO RÁZU

Okresek leží ve střední části oblasti krajinného rázu Hrádecko – Chrastavsko, je tvořen jedním místem krajinného rázu MKR Bílý Kostel, které je zařazeno do II. třídy odstupňované ochrany krajinného rázu. Krajinný ráz v okrsku je charakteristický přítomností velkého počtu pozitivních znaků hodnot všech charakteristik – přírodní, kulturně historické i vizuální. Jako jedinečné z hlediska regionu či státu jsou klasifikovány výhledy od Borečku a z dalších poloh lesních okrajů k jihu přes údolí Nisy na panorama Kryštofových hřbetů a na návaznost Ještědského a Lužického hřbetu. Působivé jsou i výhledy z vyšších poloh svahů nad levým břehem Nisy do Chrastavské kotliny a na okraje Jizerských hor. Jedinečná je také rázovitost zapojení rozptýlené struktury Horní a Dolní Suché do krajinného rámce. Cenný krajinný ráz má i lokalita Pekařka se zapojením struktury parcelační vsi do krajinného rámce. Z hlediska přírodní charakteristiky krajinného rázu je význačné mohutné rozlehlé údolí Lužické Nisy s místy vyvinutou nivou ohraničenou lesnatými svahy, které jsou atraktivní i z hlediska vizuální charakteristiky krajinného rázu, a mozaikovitá lesozemědělská krajina svažitých poloh okraje Ještědského hřbetu členěná lesnatými koridory vodotečí, drobnými lesy a linií zelení. Z kulturního a historického hlediska je význačný areál kostela sv. Mikuláše v Bílém Kostele nad Nisou, který vyniká i jako krajinná dominanta údolí Lužické Nisy.



### VYBRANÉ PROBLÉMY A RIZIKA KRAJINY

JEV SLEDOVANÝ ÚSK	POPIS JEVU	LOKALIZACE DLE K.Ú.
Problémy ÚSES	regionální biokoridor - silnice I/13 - USES016	Bílý Kostel nad Nisou
	A - fragmentované lokální biocentrum - USES014	Bílý Kostel nad Nisou
	zastavěné území v biocentru (Bílý Kostel nad Nisou) - USES019	Bílý Kostel nad Nisou
	zastavitelná plocha DI v lokálním biokoridoru - USES018	Bílý Kostel nad Nisou
	A - délka lokálního biokoridoru přesahuje 2 km A - rozdílné vymezení lokálního biokoridoru na hranici dvou obcí - USES087	Chotyně
	A - chybí návaznost na sousední obec Chotyně - USES017	Bílý Kostel nad Nisou
Migrační překážka na vodním toku	práh - stupeň	Bílý Kostel nad Nisou
	jez	Bílý Kostel nad Nisou
	jez	Chotyně
Kritické místo na dálkovém migračním koridoru + problematické místo na dálkovém migračním koridoru	problematické místo na dálkovém migračním koridoru	Bílý Kostel nad Nisou
		Dolní Vítkov
		Václavice u Hrádku nad Nisou
Zátěž těžbou	-	Bílý Kostel nad Nisou
		Grabštejn
		Chotyně
		Václavice u Hrádku nad Nisou
Hranice s předpokládanými vlivy lomu Turow	-	Bílý Kostel nad Nisou
		Donín u Hrádku nad Nisou
		Dolní Suchá u Chotyně
		Grabštejn
		Chotyně
		Dolní Chrastava
		Jítrava
		Václavice u Hrádku nad Nisou
Dolní Vítkov		
Aktivní zóna záplavového území	KB014	Bílý Kostel nad Nisou
	KB013	Bílý Kostel nad Nisou
	KB012	Bílý Kostel nad Nisou
	KB011	Bílý Kostel nad Nisou
	KB010	Chotyně
	KB009	Chotyně

JEV SLEDOVANÝ ÚSK	POPIS JEVU	LOKALIZACE DLE K.Ú.
Retence vody v krajině	<p>Převážná část území okrsku je z pohledu retence klasifikována jako území s „dobrou retencí.“</p> <p>Přibližně 7 % území v severní části okrsku spadá do kategorie „retence průměrná“. Pouze minimální část (do 1 %) území ve východní části okrsku spadá do kategorie „retence nízká“.</p> <p>Problémem území může být nízká specifická zásoba vody v krajině (sumárně v nivách, vodních nádržích a mokřadech) v celém okrsku.</p>	<p>„DOBRÁ RETENCE“</p> <ul style="list-style-type: none"> <li>- Bílý Kostel nad Nisou (část)</li> <li>- Václavice u Hrádku nad Nisou (část)</li> <li>- Chotině (část)</li> <li>- Dolní Suchá u Chotině</li> <li>- Dolní Vítkov</li> </ul> <p>„PRŮMĚRNÁ RETENCE“</p> <ul style="list-style-type: none"> <li>- Bílý Kostel nad Nisou (část)</li> <li>- Václavice u Hrádku nad Nisou (část)</li> <li>- Chotině (část)</li> </ul> <p>„NÍZKÁ RETENCE“</p> <ul style="list-style-type: none"> <li>- Bílý Kostel nad Nisou (část)</li> </ul>
Erozní ohrožení(nad 8 t/ha/rok)	<p>Jedná se o okrsek s celkově vyšším erozním ohrožením, téměř ve všech KÚ daného okrsku (vyjma KÚ Dolní Suchá u Chotyně).</p> <p>V rámci okrsku se nachází 125 pozemků TTP (466 ha), bez zjevného ohrožení a erozního poškození. Dále je zde 59 pozemků orné půdy (celkem 546 ha), z nichž je výrazné procento ohroženo, zejména v centrální části okrsku z obou stran podél železniční trati mezi Chotyní a Bílým Kostelem nad Nisou. Nejrizikovější lokalita pak je východně od Bílého Kostela nad Nisou v povodí Farského potoka, jehož levostranný přítok nad obcí je rovněž ohrožen transportem sedimentu z pozemků.</p> <p>Erozním transportem jsou v rámci okrsku mírně ohroženy Farský potok a Lužická Nisa, až na výjimky k nim pozemky přímo nepřiléhají a jsou odděleny plochami s retencí smyvu.</p>	<p style="text-align: center;">Chotyně, Bílý Kostel nad Nisou, Václavice u Hrádku nad Nisou</p>
Ohrožení území povodní	Nízké ohrožení	Bílý Kostel nad Nisou
		Dolní Suchá u Chotyně
		Chotyně
	Střední ohrožení	Bílý Kostel nad Nisou
		Dolní Suchá u Chotyně
		Chotyně
	Vysoké ohrožení	Bílý Kostel nad Nisou
		Dolní Suchá u Chotyně
		Chotyně
	Zbytkové ohrožení	Bílý Kostel nad Nisou
		Dolní Suchá u Chotyně
		Donín u Hrádku nad Nisou
Chotyně		
Záplavové území Q100	Lužická Nisa	Bílý Kostel nad Nisou
		Dolní Suchá u Chotyně
		Chotyně

JEV SLEDOVANÝ ÚSK	POPIS JEVU	LOKALIZACE DLE K.Ú.
Aktivní zóna záplavového území	Lužická Nisa	Bílý Kostel nad Nisou
		Dolní Suchá u Chotyně
		Donín u Hrádku nad Nisou
		Chotyně
Stará ekologická zátěž	SEZ002 skládka TKO za Elitexem	Bílý Kostel nad Nisou
	SEZ004 skládka Bily Kostel n.N.	Bílý Kostel nad Nisou
	SEZ001 Bílý Kostel obalovna	Bílý Kostel nad Nisou
	SEZ007 Bílý Kostel nad Nisou - Maryškův lom - skládka	Bílý Kostel nad Nisou
	SEZ014 V zatáčce silnice - skládka TKO	Dolní Vítkov
	SEZ032 Chotyně - Skládka TKO	Chotyně
	SEZ030 skládka Piskovy vrch	Chotyně
	SEZ006 Bílý Kostel nad Nisou - Silážní jáma - skládka	Bílý Kostel nad Nisou
	SEZ022 skládka Donin	Chotyně
Brownfields	BF017: statek č.p. 111 (částečně obydlený)	Bílý Kostel nad Nisou
	BF019: z části nevyužívaný areál v záplavovém území	Bílý Kostel nad Nisou
	BF020: chátrající objekt bývalé papírny	Bílý Kostel nad Nisou
	BF021: nevyužívaný zemědělský areál u statku č.p. 40 - ruina, zchátralá sýpka, nevyužívaná stodola	Bílý Kostel nad Nisou
	BF022: chátrající objekt bývalé Gronovky, částečně využit - MVE	Bílý Kostel nad Nisou
	BF023: torzo stodoly jižně od Gronovky, plocha k asanaci	Bílý Kostel nad Nisou
	BF024: nevyužívaný zemědělský areál na Pekařce - záměr na bydlení	Bílý Kostel nad Nisou
	BF025: průmyslový areál firmy KL-OIL (nejasné současné využití) nelogicky umístěný mimo souvislou zástavbu	Bílý Kostel nad Nisou
	BF026: zchátralý částečně obydlený objekt	Bílý Kostel nad Nisou
	BF027: zchátralý zděný patrový statek č.p. 23, historicky cenný	Bílý Kostel nad Nisou
	BF028: zchátralý objekt u statku č.p. 37	Bílý Kostel nad Nisou
	BF069: z části nevyužívaný a zanedbaný urbanistický soubor kolonie dělnických domů	Dolní Suchá u Chotyně
	BF109: ruina venkovského domu, asanace	Dolní Vítkov
	BF322: malá továrna č. p. 205 na pravém břehu Václavického potoka	Chotyně
Riziko srůstání sídel	-	Bílý Kostel nad Nisou
		Chotyně
Významné bariéry území	Půdní bloky o velikosti více jak 30 ha	Chotyně
		Václavice u Hrádku nad Nisou
		Bílý Kostel nad Nisou

JEV SLEDOVANÝ ÚSK	POPIS JEVU	LOKALIZACE DLE K.Ú.
Další identifikované problémy a rizika	Dle ZÚR LK byl na území okrsku identifikován koridor D02 silnice I/35 - zpřesňující koridor S4 kapacitní silnice vymezený v PÚR ČR	Bílý Kostel nad Nisou
		Václavice u Hrádku nad Nisou
	Dle ZÚR LK byl na území okrsku identifikován koridor D28 pro optimalizaci, elektrizaci a zdvojkolejnění úseku Liberec – Bílý Kostel nad Nisou	Chotyně
Způsob využití niv z hlediska stupně zornění a urbanizace (části niv v okrsku)	Způsob využití u vymezených niv v okrsku je následující: Celková plocha niv je 275.4 ha, orná půda v nivě 26.2 ha (Bílý Kostel nad Nisou, Chotyně), zastavěnost 73.3 ha (Bílý Kostel nad Nisou, Hrádek nad Nisou, Chotyně), ostatní plochy 176 ha.	Bílý Kostel nad Nisou
		Chotyně
Oblasti s nízkým zastoupením ekologicky stabilních ploch	-	Bílý Kostel nad Nisou
		Donín u Hrádku nad Nisou
		Dolní Suchá u Chotyně
		Grabštejn
		Chotyně
		Dolní Chrastava
		Václavice u Hrádku nad Nisou
		Dolní Vítkov

## 5 Cílové kvality krajiny okrsku 02\_2\_b Bílý Kostel

- Jedinečná rázovitost a harmonické zapojení rozptýlené struktury Horní a Dolní Suché do krajinného rámce bez srůstání zástavby a plošné extenzivní výstavby. Zástavba Bílého Kostela nad Nisou s dochovaným měřítkem a hmotou zástavby v krajinném rámci a s krajinnou dominantou kostela sv. Mikuláše.
- Harmonická bohatě členitá lesozemědělská kulturní krajina malého měřítka na svazích Ještědského hřbetu se silným zastoupením liniové zeleně podél polních cest a drobných vodotečí ve vazbě na krajinářsky cenné partie nivy Lužické Nisy.
- Lesozemědělská krajina s kvalitními zemědělskými půdami důrazně chráněnými před nezemědělským využíváním. Půdní bloky členěny prvky mimolesní krajinné zeleně, která plní pestré ekosystémové služby (půdoochrannou, ekostabilizační, krajinotvornou, klimatickou, zlepšuje retenci vody v krajině a podporuje růst biodiverzity). Stávající skladové a výrobní areály jsou do krajiny zapojeny plochami a liniemi krajinné zeleně.
- Krajina protkána sítí polních a lesních cest s dobrými podmínkami pro krátkodobé formy rekreace.
- Krajina s přirozenými vodními toky s mělkým miskovitým korytem, bez příčných migračních překážek, bez podélného opevnění dna a břehů, střídání peřejnatých a klidných úseků, meandry a nepravidelné oblouky, bohatý vegetační doprovod, bez přisazených povodňových hrází. Zachovalá údolní niva Lužické Nisy.
- Přirozený vegetační pokryv či zalesněné nebo maximálně zatravněné pozemky bez plošného odvodnění. Vyšší podíl zatravněných zemědělských pozemků, zejména v území s vysokým

sklonem. Nivní mikroklima – večerní chlad, přízemní mlhy aj. Krajina s vysokým podílem retenčních prvků. Krajina odolávající extrémním odtokům.

## 6 Návrh rámcových podmínek využití

### 6.1 Návrh úkolů územního plánování

- 6.1.1 V rámci zpracování nového ÚP Bílý Kostel, Chotyně nebo jeho změn, při projekční činnosti a při rozhodovací činnosti v území zohlednit v grafické dokumentaci vyznačené lokality, ve kterých by nemělo dojít ke srůstu v současnosti samostatných sídel nebo k jejich nežádoucímu rozrůstání a zahušťování zástavby. Ve vyznačených lokalitách vymezit vhodný způsob využití. (NSS\_1, NSS\_11, NSS\_60)
- 6.1.2 V rámci zpracování nového ÚP Bílý Kostel, Chotyně nebo jeho změn, při projekční činnosti a při rozhodovací činnosti v území prověřit v grafické dokumentaci označené zastavitelné plochy vymezené v minimálním nebo žádném kontaktu s kompaktní zástavbou sídel. (NKZ\_34, NKZ\_143)
- 6.1.3 V rámci zpracování nového ÚP Bílý Kostel, Chotyně nebo jeho změn, při projekční činnosti a při rozhodovací činnosti v území prověřit označené zastavitelné plochy, které nerespektují limity využití území (zejména významné střety s půdami I. nebo II. třídy ochrany, nivami vodních toků, lesními porosty, záplavovými územími, prvky ÚSES); současně v rámci zpracování nového ÚP nebo jeho změn v obci zohlednit vyznačené limity pro vymezení zastavitelných ploch s ohledem na potenciální střety s půdami I. nebo II. třídy ochrany, nivami vodních toků, lesními porosty, rizikovými záplavovými územími, prvky ÚSES či území CHKO. (NZL\_8, NZL\_9, NZL\_22, NZL\_33, NZL\_163, NZL\_181, potNZL\_11, potNZL\_12, potNZL\_40, potNZL\_95)
- 6.1.4 V rámci zpracování nového ÚP Hrádek nad Nisou nebo jeho změn, při projekční činnosti a při rozhodovací činnosti v území posoudit u označených sídel nebo jejich částí přiměřenost rozsahu zastavitelných ploch vzhledem k charakteru a poloze sídla a případně korigovat jejich rozsah. (NZZP\_173)
- 6.1.5 V rámci zpracování ÚP Bílý Kostel nad Nisou, při projekční činnosti a při rozhodovací činnosti v území prověřit u označených ploch zda v územně plánovací dokumentaci je řádně zohledněn vztah zastavitelných či přestavbových ploch ke zvýšené hodnotě sídla – zejm. se týká městských a vesnických památkových zón a sídel s jinou identifikovanou zvýšenou hodnotou, v případě potřeby upravit způsob využití, podmínky prostorového uspořádání, nebo stanovit povinnost dodatečného zpracování územní studie nebo regulačního plánu. (VUH\_25).
- 6.1.6 V rámci zpracování ÚP Bílý Kostel nad Nisou, ÚP Hrádek nad Nisou a ÚP Chotyně, při projekční činnosti a při rozhodovací činnosti v území vytvořit podmínky pro ochranu a rozvoj přirozené nivy:
- Rozvojové plochy nevymezovat v záplavovém území
  - Ponechat nivu i vodní tok samovolnému rozvoji a korigovat jen minimálně v místech, kde není jiné řešení, a to metodou měkčího opatření (zához namísto dlažby apod.)
  - V nivách vodních toků chránit trvalé travní porosty a podporovat jejich nové zakládání

## 6.2 Opatření k ochraně krajinného rázu, krajinných hodnot

- 6.2.1 V rámci ÚP Bílý kostel nad Nisou v částech Bílý Kostel nad Nisou a Pekařka a ÚP Hrádek nad Nisou v části Dolní Suchá, při projekční činnosti a při rozhodovací činnosti v území respektovat historickou strukturu zástavby s možností jejího úměrného doplnění (novou výstavbu situovat do kontaktu s existující zástavbou), omezit zásahy ovlivňující siluetu sídla a vyloučit stavby, které by vytvářely nový výrazný znak siluety existující zástavby. Je třeba chránit charakter zástavby (zejména měřítko a hmoty) při architektonickém výrazu korespondujícím s dochovanou architekturou. Nová výstavba se musí podřizovat formám a výrazu stávajících objektů (měřítko, hmoty, půdorysný tvar, výška, tvar střechy). Chránit kulturní dominantu kostela sv. Mikuláše v Bílém Kostele před snížením jeho vizuálního významu.
- 6.2.2 V rámci ÚP Chotyně v části Chotyně, při projekční činnosti a při rozhodovací činnosti v území umožnit rozvoj pouze v návaznosti na existující zástavbu, přičemž urbanistická struktura sídla může být upravena a doplněna. Je třeba zajistit zachování charakteru zástavby (zejména hustoty zástavby, výšek a formy) v částech s dochovanými objekty lidové architektury a dalšími objekty s tradičními formami a měřítkem. Bude zachován charakter zástavby (zejména měřítko a hmoty) při individuálním architektonickém výrazu s respektováním (nesnižováním cenných hodnot) architektury stávajících objektů ležících ve vizuálním kontextu s dochovanou tradiční zástavbou. Nová výstavba na okrajích existující zástavby bude navržena s cílem vytvoření harmonického přechodu sídla do krajiny.
- 6.2.3 V územním plánování, při rozhodovací a projekční činnosti zachovat a posílit malé měřítko členění lesozemědělské krajiny svahů Ještědského hřbetu v návaznosti na okraj Přírodního parku Ještěd.
- 6.2.4 Kultivovat měřítkově a hmotově vybočující objekty a jejich vizuální uplatnění v krajinné scéně (průmyslový a zemědělský areál v Chotyni, skládka odpadu východně od Chotyně, prodejna CBA NUGET u Bílého Kostela nad Nisou, mimoúrovňová křižovatka silnice I/35 u Bílého Kostela nad Nisou).
- 6.2.5 V rámci zpracování ÚP, při projekční činnosti a při rozhodovací činnosti v území vytvořit podmínky pro zprostupnění migračních překážek:
- Bílý Kostel nad Nisou – zprostupnění migrační překážky (MV19, MV20)
  - Chotyně – zprostupnění migrační překážky (MV103)
- 6.2.6 V rámci zpracování ÚP, při projekční činnosti a při rozhodovací činnosti v území vytvořit podmínky pro ochranu a rozvoj přirozené nivy. V zastavěných částech niv podporovat vsakování propustnými povrchy.
- 6.2.7 V rámci zpracování ÚP, při projekční činnosti a při rozhodovací činnosti v území vytvořit podmínky pro ochranu a rozvoj přirozené nivy. Změnit konvenční hospodaření na ekologické:
- Bílý Kostel nad Nisou – orná půda v nivě (NO82, NO131, NO139, NO146, NO157, NO107, NO113, NO128, NO146, NO147, NO156, NO182, NO183)
  - Chotyně - orná půda v nivě (NO114)

## 6.3 Opatření k usměrnění využívání volné krajiny a hospodaření v krajině

- 6.3.1 Při zpracování ÚP Bílý Kostel nad Nisou, při projekční činnosti a při rozhodovací činnosti v území vytvářet podmínky pro zlepšení podmínek pro krátkodobé formy rekreace.

- 6.3.2 Při zpracování ÚP Bílý Kostel nad Nisou, při projekční činnosti a při rozhodovací činnosti v území vytvářet podmínky pro zlepšení prostupnosti krajiny, zajistit prostupnost významných bariér prostupnosti krajiny (silnice I/35 a I/13).
- 6.3.3 V rámci zpracování ÚP Hrádek n.N., Chotyně a Bílý Kostel n.N., při projekční činnosti a při rozhodovací činnosti v území vytvořit podmínky pro členění velkých půdních bloků polními cestami doprovázenými prvky mimolesní krajinné zeleně s cílem zajištění ochrany půd proti erozi a zlepšení prostupnosti krajiny.

#### **6.4 Opatření pro předcházení problémů a rizik**

- 6.4.1 V rámci zpracování ÚP Bílý Kostel nad Nisou a Chotyně, při projekční činnosti a při rozhodovací činnosti v území řešit problém vzájemné nespojitosti skladebných částí ÚSES (ÚSES017 a ÚSES087).
- 6.4.2 V rámci zpracování ÚP Bílý Kostel nad Nisou, při projekční činnosti a při rozhodovací činnosti v území se zabývat nejasným vymezením skladebných částí ÚSES, provést jejich zpřesnění (ÚSES014). Také se zabývat vymezením skladebných částí ÚSES v urbanizovaném území s cílem zajištění spojitosti a funkčnosti ÚSES (ÚSES019) a využitím rozvojových ploch vymezených v platném ÚP podmínit zajištěním zachování funkcí skladebných částí ÚSES (ÚSES018). Na projektové úrovni posoudit možnosti řešení problému omezení funkčnosti ÚSES. Regionální biokoridor kříží silnici I/13 (ÚSES016).
- 6.4.3 V rámci zpracování ÚP Chotyně, při projekční činnosti a při rozhodovací činnosti v území se zabývat nejasným vymezením skladebných částí ÚSES, provést jejich zpřesnění (ÚSES087) a dbát na splnění prostorových parametrů pro skladebné části ÚSES (ÚSES087).
- 6.4.4 V rámci zpracování ÚP Bílý Kostel n. N., při projekční činnosti a při rozhodovací činnosti v území vymezit v plochách evidovaných jako brownfields (BF017, BF019, BF020, BF021, BF022, BF023, BF024, BF025, BF026, BF027, BF028) plochy přestaveb s cílem kultivace stávajícího zastavěného území obce a prevence vzniku nových zastavěných ploch v krajině.
- 6.4.5 V rámci zpracování ÚP Hrádek n. N., při projekční činnosti a při rozhodovací činnosti v území vymezit v ploše evidované jako brownfields (BF069 – Dolní Suchá u Chotyně) plochu přestavby s cílem kultivace stávajícího zastavěného území obce a prevence vzniku nových zastavěných ploch v krajině.
- 6.4.6 V rámci zpracování ÚP Chotyně, při projekční činnosti a při rozhodovací činnosti v území vymezit v plochách evidovaných jako brownfields (BF322) plochy přestaveb s cílem kultivace stávajícího zastavěného území obce a prevence vzniku nových zastavěných ploch v krajině.
- 6.4.7 V rámci zpracování ÚP Chrastava, při projekční činnosti a při rozhodovací činnosti v území vymezit v plochách evidovaných jako brownfields (BF109 – Dolní Vítkov) plochy přestaveb s cílem kultivace stávajícího zastavěného území obce a prevence vzniku nových zastavěných ploch v krajině.
- 6.4.8 V rámci zpracování ÚP, při projekční činnosti a při rozhodovací činnosti v území nevymezovat zastavitelné plochy do míst tzv. kritických bodů přívalových srážek. Provéřit možnosti zmírnění škod způsobené přívalovými povodněmi pomocí komplexního systému povodňových opatření.
- 6.4.9 V rámci zpracování ÚP, při projekční činnosti a při rozhodovací činnosti v území prověřit možnosti zapracování těchto opatření na podporu zvýšení specifické zásoby vody v krajině, snížení rizika sucha a snížení povodňového rizika:

- Bílý Kostel nad Nisou - vodní nádrž, suchá nádrž, obnova rybníka (VN23, VN24, VN25, VN26, VN27), retenční prvek typu zdrž, přehrážka, tůň (RT8, RT9), revitalizace toku, renaturace toku (RV112, RV113, RV116, RV20)
- Hrádek nad Nisou - revitalizace toku, renaturace toku (RV98, RV114),
- Chotyně - vodní nádrž, suchá nádrž, obnova rybníka (VN108, VN109), revitalizace toku, renaturace toku (RV114, RV115),

6.4.10 V rámci zpracování ÚP, při projekční činnosti a při rozhodovací činnosti v území prověřit možnosti zapracování těchto opatření na podporu snížení erozního ohrožení:

- Bílý Kostel nad Nisou - doplnění půdoochranné technologie (PT1293, PT1185, PT1212, PT1162, PT1227, PT1173, PT1151, PT1225, PT1202, PT1165, PT1214, PT1285, PT1225, PT1202, PT1151), potřeba TPEO nebo zatravnění (EO67, EO59, EO54, EO50, EO71, EO62, EO81, EO26, EO15, EO38, EO78, EO3, EO13, EO20), úprava osevních postupů (OP1018, OP1115, OP985, OP975, OP1071, OP966, OP984, OP950, OP1055, OP950, OP984)
- Hrádek nad Nisou – doplnění půdoochranné technologie (PT1293, PT1178), potřeba TPEO nebo zatravnění (EO59, EO54), úprava osevních postupů (OP932, OP1096, OP1103, OP1071)
- Chotyně - doplnění půdoochranné technologie (PT1151, PT1225, PT1164, PT1242, PT1234, PT1245), potřeba TPEO nebo zatravnění (EO38, EO35, EO1), úprava osevních postupů (OP1079, OP991)
- Chrastava - doplnění půdoochranné technologie (PT1136, PT1185)

6.4.11 Při zpracování územního plánu obcí Bílý Kostel nad Nisou, Hrádek nad Nisou, Chotyně a Chrastava a v rámci projekční činnosti na území obce vytvářet podmínky pro zvýšení rozsahu ekologicky stabilních ploch.

## 7 Ostatní opatření a doporučení

- 7.1.1 Na území obcí Bílý Kostel n.N., Hrádek n.N., Chotyně, usměrnit těžební aktivity s cílem minimalizace vlivů na krajinu, funkce krajinného systému a zájmy ochrany přírody a krajiny. V rámci zpracování analytické části ÚSK byla jižní polovina okrsku vymezena jako oblast potenciálně dotčená těžbou z důvodu četnosti výskytu ložisek nerostných surovin.
- 7.1.2 Zajistit sanaci starých ekologických zátěží na území obce Bílý Kostel n.N. (SEZ001, SEZ002, SEZ004, SEZ006, SEZ007).
- 7.1.3 Zajistit sanaci starých ekologických zátěží na území obce Chrastava (SEZ014).
- 7.1.4 Zajistit sanaci starých ekologických zátěží na území obce Chotyně (SEZ30, SEZ32, SEZ022).
- 7.1.5 V rámci zpracování Plánu ÚSES, ZÚR Libereckého kraje a ÚP Hrádek n.N. a Chotyně prověřit možnosti zapracování námětů na změny vymezení regionálního a lokálního ÚSES (RUSES04, RUSES05, RUSES06, LUSES04).
- 7.1.6 Náměty na úpravu trasování dálkových migračních koridorů (DMK04, DMK05) prověřit při aktualizaci „Strategická migrační studie pro Liberecký kraj“.
- 7.1.7 Do územně plánovací dokumentace zapracovat již plánovanou cyklostezku Svaté Zdislavy, pro kterou je zpracovaná územní studie. (CT1c).



- 7.1.8 Provéřit možnost propojení cyklotras Chotyně-Bílý Kostel-Kryštofovo Údolí a Hrádek n.N.-Liberec-Libíč-Pleskotský mlýn (Jičín) (CT3)
- 7.1.9 V rámci zpracování projektové dokumentace pro optimalizaci železniční tratě č. 089 a jejího propojení s tramvajovou tratí (Liberec – Chrastava- Bílý Kostel nad Nisou – Hrádek nad Nisou – hranice ČR) věnovat pozornost začlenění dráhy do krajiny s cílem minimalizace vlivu stavby na krajinný ráz a zajistit zachování prostupnosti krajiny pro pěší a cyklisty. Elektrizace a zdvoukolejnění proběhne v úseku Liberec- Bílý Kostel nad Nisou
- 7.1.10 V rámci projektové dokumentace nového úseku železniční tratě Bílý Kostel nad Nisou – Rynoltice pro zkrácení trasy současné dopravy a pro zmírnění dopadů na ŽP zajistit začlenění stavby do krajiny způsobem, který minimalizuje vlivy stavby na krajinu a její ráz a zajistit zachování prostupnosti krajiny pro pěší a cyklisty
- 7.1.11 V souvislosti s pokračováním těžby ložiska hnědého uhlí Turów:
- zajistit dobudování monitorovací sítě podzemní a povrchové vody v příhraniční oblasti;
  - zajistit dlouhodobý monitoring podzemní a povrchové vody;
  - podporovat projektovou a inženýrskou přípravu navržených opatření určené pro vodárenské společnosti Frýdlantská vodárenská společnost, a. s., a Severočeská vodárenská společnost,
- 7.1.12. Lokality potenciálně vhodné pro výstavbu vysokých větrných elektráren prověřit a vyhodnotit, zda jejich využití nebude spojeno s významnými negativními vlivy na krajinný ráz a přírodní hodnoty území.
- 7.1.13. Vyloučit pěstování plodin pro energetické využití (biomasy).