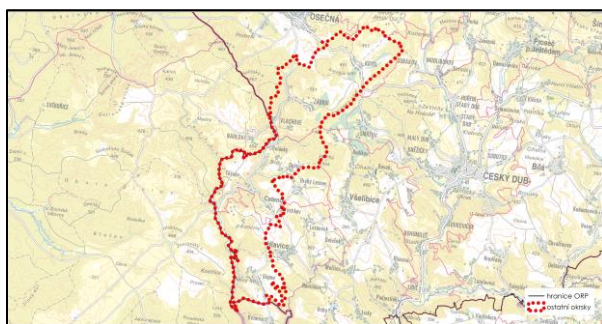
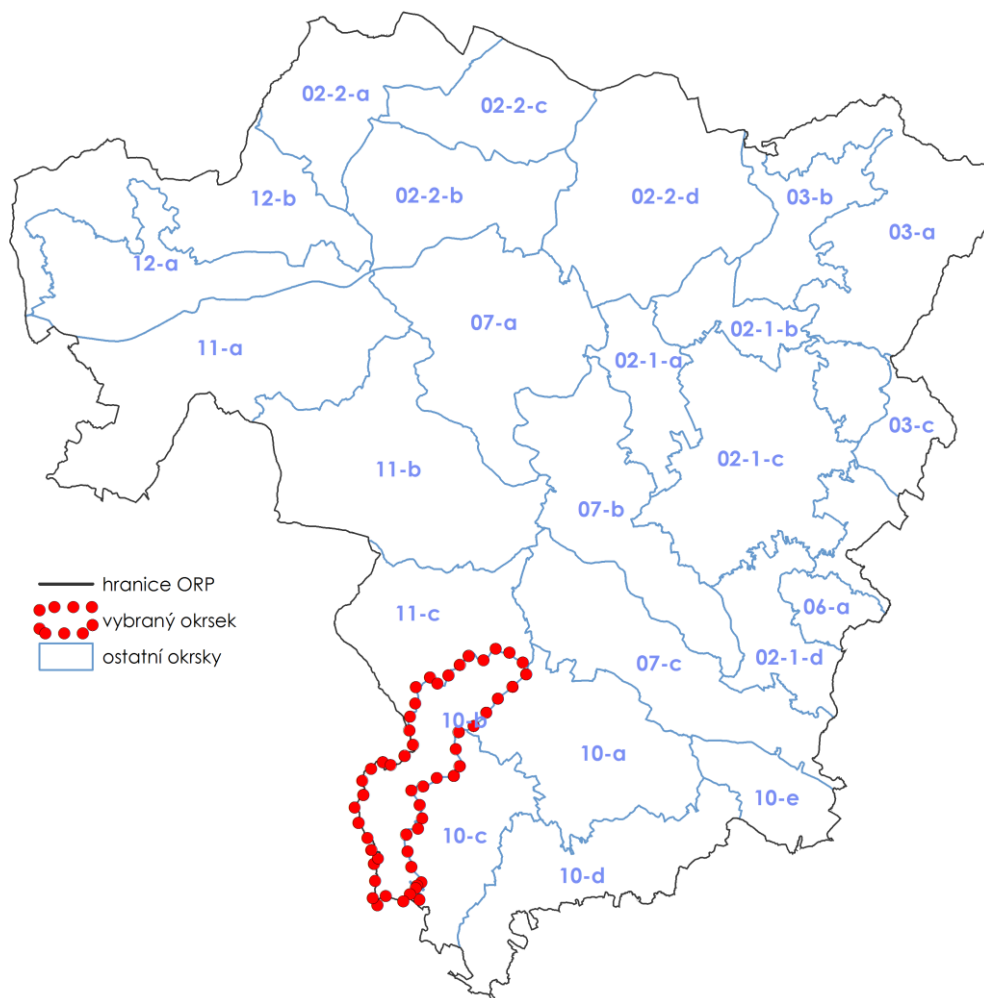
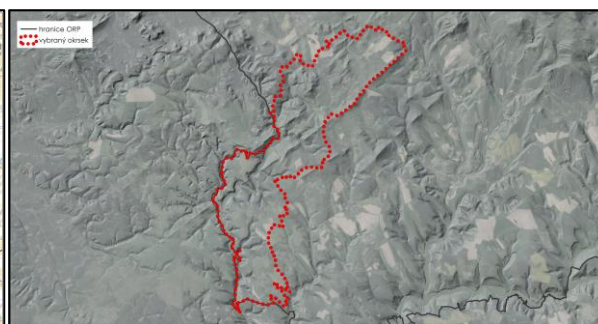


# ÚDOLÍ ZÁBRDKY (10\_B)

## 1 VYMEZENÍ KRAJINNÉHO OKRSKU



Dotčené obce:



Cetenov, Hlavice, Osečná

## 2 ADMINISTRATIVNÍ ZAŘAZENÍ

Název obce	Název katastrálního území	Plocha dotčené obce (ha)	Plocha dotčeného katastru (ha)	Podíl plochy katastru z okrsku (%)	Podíl plochy obce z okrsku (%)
Cetenov	Cetenov	458,31	405,63	26,42	29,85
	Hrubý Lesnov		52,68	3,43	
Hlavice	Hlavice	389,01	8,10	0,53	25,33
	Vápno		380,91	24,81	
Osečná	Kotel	688,19	385,67	25,12	44,82
	Lázně Kundratice		34,23	2,23	
	Osečná		7,22	0,47	
	Zábrdí u Osečné		261,08	17,00	
<b>Celková plocha okrsku</b>		1535,53	1535,53	100,00	100,00

## 3 POPIS HRANICE KRAJINNÉHO OKRSKU

Západní hranici okrsku tvoří hranice ORP vedoucí od Vlachového údolím Zábrdky na jih, z údolí hranice okrsku postupně vystupuje na svahy pravého břehu Zábrdky, kolem vrchu Na Vyhliďce (454 m n. m.) se stáčí na západ a zvlněnou krajinou pokračuje bočním údolím až do Čertova žlebu, kde se stáčí a zaříznutým údolím Čertova potoka postupuje dál po hranici ORP k jihu. Pod vrchem Lysý (399 m n. m.) opouští hluboké údolí Čertova potoka, stoupá po zalesněném svahu na levém břehu až k nezalesněné vyvýšenině U Bílého sloupu (395 m n. m.) a pokračuje až na okraj zalesněné hrany bočního údolí Malé Mohelky, zde opouští hranici ORP a po členité hraně zalesněného údolí se klikatí k severu. Od vsi Hlavice pokračuje k severu po nezalesněném rozvodním hřbetu mezi údolím Zábrdky a pravostranného přítoku Malé Mohelky. Nejprve vede po silnici Vápno – Vystrkov a poté se napojuje na hranici katastrálního území Cetenov, po které vede zvlněnou lesozemědělskou krajinou až pod zalesněný vrch Jelínka (504 m n. m.). Odtud vede mírným obloukem zalesněnou krajinou mezi Jelínkou a Červeným vrchem (486 m n. m.) po správní hranici obce Cetenov až k Čertově zdi. Po tomto výrazném hřbetu (čedičové žíle) pak pokračuje na severovýchod, přičemž část trasy kopíruje správní hranici obce Osečná. Společně s ní se severně od Kotle stáčí na západ a poté pokračuje velkým obloukem po zalesněných kopcích na jihozápad k patě zalesněného Zábrdského kopce, částečně po katastrálních hranicích Kotle. Kolem Zábrdského kopce (477 m n. m.) vede hranice okrsku po okraji lesa na západ, až do údolí horního toku Zábrdky. Přechází údolí a po zalesněných svazích pravého břehu pod hřbetem Na Valech (435 m n. m.) – Horka (468 m n. m.) pokračuje na jih, na hranici ORP u Vlachového.

## 4 CHARAKTER KRAJINNÉHO OKRSKU

### 4.1 Charakteristické rysy krajinného okrsku

Území, ohraničené především zalesněnými horizonty, je charakteristické velmi členitým povrchem Kotelské vrchoviny. Výrazným prvkem utvářejícím tuto krajinu je říčka Zábrdka se svým zaříznutým údolím přírodě blízkého charakteru s množstvím skalních výchozů v prudkých svazích, z velké části celým zalesněným a bez větších sídel. Drobná sídla převážně pozdně středověké kolonizace jsou situována na vyvýšených plošinách, jejich poloha přispívá přírodě blízkému charakteru údolí bez rušivých prvků. Lesozemědělská harmonická krajina s členitými okraji lesních porostů a drobnými lesíky a skladbou luk a orné půdy má poměrně zachovanou strukturu původně agrárních vsí a více

s dochovaným rozložením cest s alejemi, polí a luk na plošinách a nivních luk v údolí Zábrdky a menších a středních lesních celků.

## 4.2 Stávající využití území

### HOSPODAŘENÍ V KRAJINĚ

Plocha krajinného okrsku je z jedné třetiny využívána pro zemědělskou výrobu, polovina z ploch zemědělské půdy je využívána jako orná půda, polovina jako trvalé travní porosty. Ovocné sady zauímají téměř 2% plochy okrsku. Lesní a zemědělské plochy jsou rozloženy přibližně stejnoměrně. Lesnický je využíváno 48 % plochy okrsku. V krajině se nachází několik izolovaných objektů zemědělské výroby.

### STRUKTURA OSÍDLENÍ

V okrsku se nenachází žádné spádové centrum. Hustota osídlení se v jednotlivých částech okrsku liší. Nej hustěji je osídlená střední část v okolí Cetenova a naopak nejvolněji severní polovina okrsku v okolí sídel Zábrdí a Kotel. Všechna sídla v okrsku mají venkovský charakter. Významnější plošný rozvoj, vzhledem k velikosti sídla, je dle ÚPD plánovaný pouze v sídlech Cetenov a Dehtáry.

### DOPRAVNÍ A TECHNICKÁ INFRASTRUKTURA

Území krajinného okrsku je dopravně obsluhována silnicemi nižších tříd. Nejvýznamnější dopravní trasou je silnice II/278, vedoucí od Osečné do Českého Dubu, prochází severní částí území skrz sídlo Kotel.

### VODNÍ TOKY, VODNÍ PLOCHY

Páteřním tokem tohoto okrsku je Zábrdka (Zábrdí, Vlachové, Dolánky, Těšnov). Zábrdka pramení v Zábrdí a okrsek opouští u Kozmic. V Mnichově Hradišti se vlévá do Jizery. Přímo v Zábrdí pojme Zábrdka bezejmenný pravostranný přítok od obce Kotel. Krom dalších drobných přítoků se do Zábrdky zprava vlévá výrazný Čertův potok (soutok v místě "U panské stodoly").

### INFORMACE O VYUŽITÍ PLOCH

Vybrané charakteristické rysy krajinného okrsku	Plocha (ha)	Podíl zastoupení v krajinném okrsku (%)
Zemědělská půda celkem	540,66	35,21
Orná půda	256,97	16,73
Ovocný sad	29,81	1,94
Trvalý travní porost	253,44	16,50
<b>Velikost půdních bloků v okrsku</b>		
Půdní bloky větší jak 30 ha ze zemědělské půdy	151,68	9,88
<b>Zastoupení lesa, vodních ploch a urbanizovaných územích v okrsku</b>		
Lesy	738,52	48,10
Urbanizovaná území	55,98	3,65
Vodní plochy	1,30	0,08
Ostatní plochy	199,06	12,96
<b>Propustnost ploch v okrsku</b>		
Propustné plochy dle způsobu využití území	1 502,91	97,88
Nepropustné plochy dle způsobu využití území	32,63	2,12

Zdroj dat: LPIS – zemědělská půda, orná půda, ostatní kultury, ovocný sad, trvalý travní porost, půdní bloky v krajinném okrsku větší než 30 ha; ZABAGED – lesy, vodní plochy, ÚAP - urbanizované území (vrstva upravená zpracovatelem USK); rozsah propustných a nepropustných ploch byl stanoven na základě CN křivek

### 4.3 Hodnoty a potenciály krajiny

POTENCIÁLY KRAJINY	
POTENCIÁL	POPIS POTENCIÁLU
<b>Biotický</b>	Vysoký biotický potenciál byl definován v oblasti Čertova zed', v okolí řeky Zábrdky u sídla Dolánky a v oblasti lesů v okolí bývalého Zourovského mlýna. Hodnoty středního potenciálu byly stanoveny převážně v severní polovině okrsku a v jižní části mezi sídly Cetenov a Těšnov. Ve zbylých oblastech byly vyhodnoceny nízké hodnoty potenciálu.
<b>Ekostabilizační</b>	Vysoký ekostabilizační potenciál byl vyhodnocen v oblasti okolo vrchu Jelínka, Červeného vrchu, vrchu Horka a v okolí bývalého Zourovského mlýna. Střední hodnoty potenciálu byly stanoveny v menších oblastech po celém území, větší oblast byla definována pouze mezi Zábrdským kopcem a Antošovým kopcem. Ve zbylém území byly stanoveny nízké hodnoty potenciálu, které na území okrsku převažují.
<b>Sídelní</b>	Sídelní potenciál byl na území okrsku vyhodnocen jako střední nebo nízký. Nízké hodnoty byly stanoveny ve velké části okrsku, mimo severní oblast sídel Kotel a Zábrdí, kde byl potenciál definován jako střední.
<b>Rekreační</b>	Rekreační potenciál byl na území okrsku vyhodnocen jako vysoký, v jižní části v oblasti s vyšším podílem zemědělské půdy jako střední.
<b>Vodohospodářský</b>	V celém okrsku je vysoký vodohospodářský potenciál. Na více jak polovině území je vymezený vodní zdroj. Na celém okrsku je dobrá schopnost retence vody.
<b>Kulturně historický</b>	Střední kulturně historický potenciál je identifikován ve vazbě na údolí Zábrdky a na ně navazující svahy a plošiny v k. ú. Cetenov, Hlavice a Vápno. Je zde přítomna krajina s částečně dochovanou krajinnou strukturou. Mozaika krajiny je zde drobnější a historické struktury krajiny se proto v krajinné scéně uplatňují výrazněji. V údolích se objevuje mj. specifická rozptýlená zástavba (historická sídelní struktura) i specifické využití krajiny (trvalé travní porosty), které se od poloviny 19. století výrazněji nezměnilo.
<b>Surovinový</b>	Surovinový potenciál byl definován v severní části okrsku v okolí sídla Kotel. Hodnoty potenciálu zde byly stanoveny ve všech kategoriích.
<b>Zemědělský</b>	Vysoký zemědělský potenciál byl definován v severní části okrsku mezi sídly Kotel a Zábrdí a v jižní části okrsku u jeho východní hranice. Nízké hodnoty potenciálu byly stanoveny převážně v urbanizovaných částech sídel a jejich okolí. Střední potenciál byl pak vyhodnocen ve zbylých oblastech mimo oblast vrchu Horka, Jelínka a některých oblastí u západní hranice v jižní části, kde se sledovaný jev nevyskytuje.
<b>Lesnický</b>	<b>Mimoprodukční lesnický potenciál</b> byl vyhodnocen jako vysoký pouze v oblasti vrchu Jelínka a na malém území u severozápadní hranice okrsku. Střední hodnota potenciálu byla definována převážně v oblastech v okolí řeky Zábrdky. Nízké hodnoty byly stanoveny u západní hranice okrsku u sídla Těšnov, v jižní části u sídla Vápno a v severní oblasti v okolí sídel Zábrdí a Kotel. V některých oblastech u východní hranice byly vyhodnoceny oblasti, ve kterých se sledovaný jev nevyskytuje. <b>Produkční lesnický potenciál</b> byl definován ve stejných oblastech jako potenciál mimoprodukční. Jeho hodnoty však byly vyhodnoceny jako vysoké nebo střední. Oblasti se střední hodnotou potenciálu byly stanoveny u jihozápadní hranice okrsku a v severní oblasti v okolí sídla Kotel. Ve zbylém území byly jako převažující stanoveny oblasti s potenciálem středním.

HODNOTY KRAJINY		
JEV SLEDOVANÝ ÚSK	POPIS JEVU	LOKALIZACE DLE K.Ú.
<b>Krajinářsko-historické a estetické hodnoty</b>		
Vyhlídkový bod – návrh k doplnění ÚAP	Kotelský vrch	Kotel
Vyhlídkový bod – dle ÚAP	místo dalekého výhledu	Hrubý Lesnov
	výhled na Nové Mlýny	Vápno
	výhled na Ralsko a Bezděz	Vápno
	výhled na Ještěd	Vápno
Vizuálně významná dominanta	Vrch severním směrem od sídla Dehtáry, 465,2 m n.m.	Cetenov
	Červený vrch, 486,1 m n.m.	Hrubý Lesnov
	Červený vrch, 486,1 m n.m.	Zábrdí u Osečné
	Vrch mezi sídly Vlachové a Zábrdí, 476,1 m n.m.	Zábrdí u Osečné
	Vrch, který je součástí PP Čertova zeď, 469,4 m n.n.	Smržov u Českého Dubu
	Vrch, který je součástí PP Čertova zeď, 469,4 m n.n.	Kotel
	Vrch, který je součástí PP Čertova zeď, 494,1 m n.m.	Kotel
	Vrch severně od sídla Zábrdí, 501,1 m n.m.	Zábrdí u Osečné
	Vrch severně od sídla Zábrd, 494,9 m n.m.	Zábrdí u Osečné
	Zábrdský kopec, 477,1 m n.m.	Zábrdí u Osečné
Antošův kopec, 490,9 m n.m.	Kotel	
Nemovitá kulturní památka	kříž (19. stol.)	Dolánky
	sloup se sochou Panny Marie (18. stol.)	Vystrkov
	kaplička sv. Anny (19. stol.), dům č. p. 22 (19. stol.), výklenková kaplička (19. stol.), areál usedlosti č. e. 47 (19. stol.),	Kotel
	areál domu č. e. 101 (18. stol.)	Vlachové
	areál usedlosti č. e. 17 (18. stol.), kříž (19. stol.), dům č. e. 34 (18. stol.), kaplička (18. stol.)	Zábrdí u Osečné
Krajinářko – estetická hodnota	Krajinářsko-estetická hodnota je soustředěna v zaříznutém přírodě blízkém z velké části zalesněném údolím Zábrdky bez větších sídel s členitým dramatickým reliéfem, s množstvím skalních výchozů v prudkých svazích. Harmonické měřítko a harmonické vztahy jsou přítomny prakticky na celém území krajinného okrsku.	Lázně Kundratice
		Osečná
		Zábrdí u Osečné
		Cetenov
		Hrubý Lesnov
		Vápno
Kotel		
Geologické významné lokality	Čertova zeď – část vypreparované čedičové žíly dlouhé 1,6 km	Kotel

HODNOTY KRAJINY		
JEV SLEDOVANÝ ÚSK	POPIS JEVU	LOKALIZACE DLE K.Ú.
Oblast krajinného rázu	Českosudsko-Hodkovicko	Cetenov
		Hrubý Lesnov
		Hlavice
		Vápno
		Kotel
		Lázně Kundratice
		Osečná
		Zábrdí u Osečné
		Janův Důl
Místo krajinného rázu	10-2 - Údolí Zábrdky	Cetenov
		Hrubý Lesnov
		Hlavice
		Vápno
		Kotel
		Lázně Kundratice
		Osečná
		Zábrdí u Osečné
		Janův Důl
Zastoupení pásem odstupňované ochrany krajinného rázu	Pásmo I.	Cetenov
		Hrubý Lesnov
		Hlavice
		Vápno
		Kotel
		Lázně Kundratice
		Osečná
		Zábrdí u Osečné
		Janův Důl
Památný strom	Lípy na Těšnově	Cetenov
	Lípy v Horním Vlachové	Zábrdí u Osečné
	Kotelské lípy	Kotel
<b>Přírodní hodnoty</b>		
Sídla s přítomností cenných objektů lidové architektury	Sídlem s významným podílem lidové architektury (zařazeným v souhrnné tabulce do kategorie LA1) je Kotel a Zábrdí. Další sídla se středně významným podílem lidové architektury (v souhrnné tabulce LA2) jsou Cetenov, Dehtáry, Těšnov, a Vápno.	Kotel
		Cetenov
		Zábrdí u Osečné
		Vápno
		Zábrdí

HODNOTY KRAJINY		
JEV SLEDOVANÝ ÚSK	POPIS JEVU	LOKALIZACE DLE K.Ú.
Vodní zdroj	Vápno	Vápno
	Dolánky S4	Vápno
	Dolánky S3	Vápno
	Dolánky - S2	Vápno
	Dolánky - D3	Cetenov
	Dolánky - DL2	Cetenov
	Dolánky - D4	Cetenov
	Dolánky - D5	Cetenov
	Dolánky - DL1	Cetenov
	Zábrdí	Zábrdí u Osečné
Národní přírodní památka	NPP - Čertova zeď	Kotel
Kvalita ZPF (I., II. třída ochrany)	-	17.20 %
Nivy vodních toků	Čertův potok	Cetenov
	Zábrdka	Cetenov
		Vápno
		Zábrdí u Osečné
Mimolesní zeleň	Ráz krajiny dotváří významná alej Vápno – Vystrkov. Liniová zeleň se vyskytuje u Cetenova. Významné linie doprovodné zeleně jsou přítomny i na dně údolí Zábrdky. V lesozemědělské harmonické krajině se i na jiných místech okrsku objevuje mnoho další mimolesní zeleně dotvářející charakter a měřítko krajiny.	Cetenov

#### SHRNUTÍ HODNOCENÍ KRAJINNÉHO RÁZU

Okresek tvořený uzavřenou krajinou s členitým reliéfem bez výrazných průhledů do krajiny leží ve východní části oblasti krajinného rázu Českodubsko-Hodkovicko. Je tvořen jedním místem krajinného rázu Údolí Zábrdky, které je zařazeno do I. třídy odstupňované ochrany krajinného rázu. Krajinný ráz v okrsku je charakteristický přítomností velkého počtu pozitivních znaků hodnot všech charakteristik – přírodní, kulturně historické i vizuální. Jedinečnou hodnotou je přírodní útvar Čertovy zdi (NPP). Význačný znak krajinného rázu okrsku představuje zajímavé prostorové vymezení severní části prostou mezi Zábrdím a Kotlem, vizuálně atraktivní zahloubené údolí Zábrdky přírodě blízkého charakteru se skalními výchozy ve strmých lesnatých svazích a vyvinuté nivní polohy údolí s meandrujícím tokem Zábrdky a s mohutnými vegetačními doprovody.

**VYBRANÉ PROBLÉMY A RIZIKA KRAJINY**

JEV SLEDOVANÝ ÚSK	POPIS JEVU	LOKALIZACE DLE K.Ú.
Problémy ÚSES	A - lokální biocentrum méně jak 3 ha - USES038	Vápno
	zastavitelná plocha RI v regionálním biokoridoru - USES021	Cetenov
	zastavitelná plocha DI v regionálním biokoridoru - USES020	Cetenov
	zastavitelná plocha V v regionálním koridoru - USES022	Cetenov
	A - chybí návaznost na sousední obec Cetenov - USES175	Zábrdí u Osečné
	A - chybí návaznost na sousední obec Cetenov - USES174	Zábrdí u Osečné
Zátěž těžbou		Kotel
		Lázně Kundratice
		Osečná
		Zábrdí u Osečné
Kritické body	KB096	Zábrdí u Osečné
Retence vody v krajině	Celé území okrsku je z pohledu retence klasifikováno jako území s „dobrou retencí.“ Problémem území může být nízká specifická zásoba vody v krajině (sumárně v nivách, vodních nádržích a mokřadech) v celém okrsku.	„DOBRÁ RETENCE“ - Kotel - Lázně Kundratice - Zábrdí u Osečné - Všelibice - Hrubý Lesnov - Cetenoc - Hlabvice - Vápno
Erozní ohrožení(nad 8 t/ha/rok)	Jedná se o okrsek s přibližně ekvivalentním podílem TTP a orné půdy. Evidované travní porosty (144 pozemků) zabírají plochu 253 ha. Orná půda (54 pozemků) zabírá plochu 246 ha a k tomu cca 10 ha travního porostu na orné půdě. Výrazně erozně ohrožené jsou pozemky v jižní části okrsku, východně od Vápna. Mírně erozně ohrožené jsou pozemky východně od Cetenova. TTP v okrsku je bez erozního poškození a ohrožení. Lesní porosty tohoto okrsku jsou převážně bez erozního poškození. Občas bylo monitoringem identifikováno mírné poškození v lokalitách obnovy lesních porostů	Cetenov, Vápno, Kotel, Zábrdí u Osečné
Stará ekologická zátěž	SEZ081 skládka	Kotel
	SEZ083 skládka Kotel	Kotel
Brownfields	BF046: nevyužívaný zemědělský areál - nevzhledný areál na okraji obce	Vápno
	BF050: zchátralý nevyužívaný dům, č. p. 29	Vápno
	BF031: torzo budovy po č. p. 14	Cetenov
Riziko srůstání sídel		Cetenov
	-	Hrubý Lesnov
Významné bariéry území	Půdní bloky o velikosti více jak 30 ha	Kotel



JEV SLEDOVANÝ ÚSK	POPIS JEVU	LOKALIZACE DLE K.Ú.
Ostatní identifikované problémy a rizika	Dle ZÚR LK byl na území okrsku identifikován koridor D17A pro umístění silnice II. třídy (II/272)	Náhlov
		Zábrdí u Osečné
		Cetenov
		Vápno
Způsob využití niv z hlediska stupně zornění a urbanizace (části niv v okrsku)	Způsob využití u vymezených niv v okrsku je následující: Celková plocha niv je 60.9 ha, orná půda v nivě 0.3 ha (Cetenov), zastavěnost 2.3 ha (Cetenov, Hlavice, Osečná), ostatní plochy 58.4 ha.	Zastavěnost niv: Cetenov Vápno Zábrdí u Osečné
		Orná půda v nivě: Cetenov
Oblasti s nízkým zastoupením ekologicky stabilních ploch	-	Cetenov
		Hrubý Lesnov
		Hlavice
		Vápno
		Kotel
		Lázně Kundratice
		Osečná
		Zábrdí u Osečné
Janův Důl		

## 5 Cílové kvality krajiny okrsku 10\_b Údolí Zábrdky

- Členitá lesozemědělská krajina s četnými prvky mimolesní krajinné zeleně díky, které se území vyznačuje dobrou ekologickou stabilitou. Plochy zeleně plní řadu ekosystémových služeb (protierozní funkce, podpora retence vody v krajině, zlepšení biodiverzity atd.).
- Krajina s dobrými podmínkami pro krátkodobou rekreaci s hustou sítí značených turistických a cyklistických tras.
- Zachované přírodě blízké údolí Zábrdky se skalními výchozy ve strmých lesnatých svazích bez výrazných průhledů do krajiny pouze s rozptýlenou zástavbou na dně údolí s harmonickým měřítkem a harmonickými vztahy v krajině.
- Harmonická lesozemědělská krajina nad zaříznutými údolími se zachovaným charakterem venkovských sídel vč. poměrně volné urbanistické struktury bez plošné extenzivní výstavby s harmonickým vztahem zástavby a krajinného rámce.
- Krajina s přirozenými vodními toky s mělkým miskovitým korytem, bez příčných migračních překážek, bez podélného opevnění dna a břehů, střídání peřejnatých a klidných úseků, meandry a nepravidelné oblouky, bohatý vegetační doprovod. Zachovalé údolní nivy s přirozeným rozlivem i malých povodňových průtoků - pětileté vody. Přirozený vegetační pokryv či zalesněné nebo maximálně zatravněné pozemky bez plošného odvodnění. Vyšší podíl zatravněných zemědělských pozemků, zejména v území s vysokým sklonem. Nivní mikroklima – večerní chlad, přízemní mlhy aj. Krajina s vysokým podílem retenčních prvků.

## 6 Návrh rámcových podmínek využití

### 6.1 Návrh úkolů územního plánování

- 6.1.1 V rámci zpracování nového ÚP Cetenov nebo jeho změn, při projekční činnosti a při rozhodovací činnosti v území zohlednit v grafické dokumentaci vyznačené lokality, ve kterých by nemělo dojít ke srůstu v současnosti samostatných sídel nebo k jejich nežádoucímu rozrůstání a zahušťování zástavby. Ve vyznačených lokalitách vymezit vhodný způsob využití (NSS\_6, NSS\_18).
- 6.1.2 V rámci zpracování nového ÚP Cetenov, Hlavice, Osečná nebo jeho změn, při projekční činnosti a při rozhodovací činnosti v území prověřit označené zastavitelné plochy, které nerespektují limity využití území (zejména významné střety s půdami I. nebo II. třídy ochrany, nivami vodních toků, lesními porosty, záplavovými územími, prvky ÚSES); současně v rámci zpracování nového ÚP nebo jeho změn v obci zohlednit vyznačené limity pro vymezení zastavitelných ploch s ohledem na potenciální střety s půdami I. nebo II. třídy ochrany, nivami vodních toků, lesními porosty, rizikovými záplavovými územími, prvky ÚSES či území CHKO (NZL\_74, NZL\_75, NZL\_123, potNZL\_26, potNZL\_66, potNZL\_67, NZL\_115).
- 6.1.3 V rámci zpracování nového ÚP Cetenov nebo jeho změn, při projekční činnosti a při rozhodovací činnosti v území posoudit u označených sídel nebo jejich částí přiměřenost rozsahu zastavitelných ploch vzhledem k charakteru a poloze sídla a případně korigovat jejich rozsah (NZP\_10, NZP\_165).
- 6.1.4 V rámci zpracování ÚP Cetenov, ÚP Hlavice, ÚP Osečná, při projekční činnosti a při rozhodovací činnosti v území vytvořit podmínky pro ochranu a rozvoj přirozené nivy:
- Rozvojové plochy nevymezovat v záplavovém území
  - Ponechat nivu i vodní tok samovolnému rozvoji a korigovat jen minimálně v místech, kde není jiné řešení, a to metodou měkčího opatření (zához namísto dlažby apod.)
  - V nivách vodních toků chránit trvalé travní porosty a podporovat jejich nové zakládání

### 6.2 Opatření k ochraně krajinného rázu, krajinných hodnot

- 6.2.1 V rámci ÚP Cetenov v části Těšnov a v rámci ÚP Hlavice v části Vápno, a v rámci ÚP Osečná v části Zábrdí, při projekční činnosti a při rozhodovací činnosti v území chránit historickou strukturu zástavby vč. poměrně volné urbanistické struktury při výrazně omezené možnosti jejího rozšíření. Rozvoj lokality je nutné chápat jako ukončený. Bude dále směřovat k přestavbě a obnově existujících objektů. Nová výstavba je možná pouze výjimečně. Je nutné chránit dochovanou siluetu sídla a jeho vizuální projev v krajině. Při přestavbách, obnově nebo nové výstavbě musí být chráněn charakter zástavby při využití tradičních architektonických forem, prvků a materiálů, tj. nová výstavba se musí podřizovat formám a výrazu tradičních objektů (půdorysný tvar, výška, tvar střechy, materiály a barevnost).
- 6.2.2 V rámci ÚP Cetenov v částech Cetenov, Brdy a Dolánky, v rámci ÚP Osečná v části Kotel a v rámci ÚP Hlavice, v části Končiny, při projekční činnosti a při rozhodovací činnosti v území je nutné respektovat historickou strukturu zástavby s možností jejího úměrného doplnění. Nová výstavba by měla být situována do kontaktu s existující zástavbou. Je třeba omezit zásahy ovlivňující siluetu sídla a vyloučit stavby, které by vytvářely nový výrazný znak siluety existující zástavby. Plochy výstavby na náhorních plošinách je třeba navrhovat s minimálním pohledovým uplatněním v údolí toku Zábrdky. Měl by být chráněn charakter zástavby

při architektonickém výrazu korespondujícím s dochovanou architekturou, tj. nová výstavba se musí podřizovat formám a výrazu objektů (měřítko, hmoty, půdorysný tvar, výška, tvar střechy).

- 6.2.3 V ÚP Cetenov v části Dehtáry (kromě osady Brdy), při projekční činnosti a při rozhodovací činnosti v území může být urbanistická struktura sídla upravena a doplněna, rozvoj sídla je však možný pouze v návaznosti na existující zástavbu. Nová výstavba na okrajích existující zástavby musí být navržena s cílem vytvoření harmonického přechodu sídla do krajiny. Plochy výstavby na náhorních plošinách je třeba navrhovat s minimálním pohledovým uplatněním v údolí toku Zábrdky. Měl by být zachován charakter zástavby (zejména měřítko a hmoty) při individuálním architektonickém výrazu s respektováním (nesnižováním cenných hodnot) architektury stávajících objektů ležících ve vizuálním kontextu.
- 6.2.4 V rámci návrhu koncepce uspořádání krajiny územních plánů, při projekční činnosti a při rozhodovací činnosti v území je třeba dotvářet harmonické zapojení venkovských sídel do krajiny vč. harmonických vztahů zástavby a krajinného rámce a zachování množství mimolesní zeleně v lesozemědělské krajině.
- 6.2.5 V rámci zpracování ÚP, při projekční činnosti a při rozhodovací činnosti v území vytvořit podmínky pro ochranu a rozvoj přirozené nivy. V zastavěných částech niv podporovat vsakování propustnými povrchy.
- 6.2.6 V rámci zpracování ÚP, při projekční činnosti a při rozhodovací činnosti v území vytvořit podmínky pro ochranu a rozvoj přirozené nivy. Změnit konvenční hospodaření na ekologické.
- Cetenov – orná půda v nivě (NO95)

### **6.3 Opatření k usměrnění využívání volné krajiny a hospodaření v krajině**

- 6.3.1 Při zpracování ÚP Hlavice, při projekční činnosti a při rozhodovací činnosti v území vytvářet podmínky pro zlepšení podmínek pro krátkodobé formy rekreace.
- 6.3.2 V rámci zpracování ÚP Osečná, při projekční činnosti a při rozhodovací činnosti v území vytvořit podmínky pro členění velkých půdních bloků polními cestami doprovázenými prvky mimolesní krajinné zeleně s cílem zajištění ochrany půd proti erozi a zlepšení prostupnosti krajiny.

### **6.4 Opatření pro předcházení problémů a rizik**

- 6.4.1 V rámci zpracování ÚP Hlavice vymezit v plochách evidovaných jako brownfields (BF046, BF050) plochy přestaveb s cílem kultivace stávajícího zastavěného území obce a prevence vzniku nových zastavěných ploch v krajině.
- 6.4.2 V rámci zpracování ÚP Cetenov vymezit v plochách evidovaných jako brownfields (BF031) plochy přestaveb s cílem kultivace stávajícího zastavěného území obce a prevence vzniku nových zastavěných ploch v krajině.
- 6.4.3 V rámci zpracování ÚP Hlavice, při projekční činnosti a při rozhodovací činnosti v území zajistit splnění minimálních prostorových parametrů pro skladebné části ÚSES (ÚSES038).
- 6.4.4 V rámci zpracování ÚP Cetenov, při projekční činnosti a při rozhodovací činnosti v území se zabývat využitím rozvojových ploch vymezených v platném ÚP podmínit zajištěním zachování funkcí skladebných částí ÚSES (ÚSES020, ÚSES021 a ÚSES022).

- 6.4.5 V rámci zpracování ÚP obcí Osečná a Cetenov, při projekční činnosti a při rozhodovací činnosti v území řešit problém rozdílného vymezení skladebných částí ÚSES (ÚSES174 a ÚSES175).
- 6.4.6 V rámci zpracování ÚP, při projekční činnosti a při rozhodovací činnosti v území nevymezovat zastavitelné plochy a neumísťovat stavby do míst tzv. kritických bodů přívalových srážek. Provéřit možnosti zmírnění škod způsobené přívalovými povodněmi pomocí komplexního systému povodňových opatření.
- 6.4.7 V rámci zpracování ÚP, při projekční činnosti a při rozhodovací činnosti v území prověřit možnosti zapracování těchto opatření na podporu zvýšení specifické zásoby vody v krajině, snížení rizika sucha a snížení povodňového rizika:
- Cetenov- vodní nádrž, suchá nádrž, obnova rybníka (VN29, VN30, VN31)
- 6.4.8 V rámci zpracování ÚP, při projekční činnosti a při rozhodovací činnosti v území prověřit možnosti zapracování těchto opatření na podporu snížení erozního ohrožení:
- Cetenov - doplnění půdoochranné technologie (PT1224), potřeba TPEO nebo zatravnění (EO27, EO60), úprava osevních postupů (OP1101, OP1048, OP1038, OP1034, OP940, OP1091, OP980, OP1030, OP987)
  - Hlavice - doplnění půdoochranné technologie (PT1155, PT1194, PT1222, PT1193, PT1272), potřeba TPEO nebo zatravnění (EO77, EO72, EO11, EO40), úprava osevních postupů (OP980, OP1054)
  - Osečná - potřeba TPEO nebo zatravnění (EO68, EO34), úprava osevních postupů (OP986, OP931, OP1024, OP955, OP1110, OP930)
- 6.4.9 Při zpracování územního plánu Cetenov, Hlavice a Osečná, projekční činnosti na území obce a při rozhodovací činnosti v území vytvářet podmínky pro zvýšení rozsahu ekologicky stabilních ploch.

## 7 Ostatní opatření a doporučení

- 7.1.1 Zajistit sanaci starých ekologických zátěží na území obcí Osečná (SEZ081, SEZ083 – Kotel).
- 7.1.2 Doplnit značení turistických tras s cílem zvýšení povědomí o přírodních a kulturně historických hodnotách v území.
- 7.1.3 Na území obce Osečná usměrnit těžební aktivity s cílem minimalizace vlivů na krajinu, funkce krajinného systému a zájmy ochrany přírody a krajiny. V rámci zpracování analytické části ÚSK byla jižní polovina okrsku vymezena jako oblast potenciálně dotčená těžbou z důvodu četnosti výskytu ložisek nerostných surovin.
- 7.1.4 Provéřit možnost propojení cyklotras Trávníček-Pěňčín-Malý Rohozec a Stohánek-Libíč-Podhora-Pěňčín (CT8).
- 7.1.5 Provéřit možnost vymezení nové turistické trasy Údolí Zábrdky (TT3).
- 7.1.6 Provéřit napojení stávající turistické trasy na navrhovanou trasu Údolí Zábrdky z Hlavic (TT4).
- 7.1.7 V rámci zpracování projektové dokumentace návrhu obchvatu silnice II/272 Osečná - Ralsko věnovat pozornost začlenění silnice do krajiny s cílem minimalizace vlivu stavby na krajinný ráz, navrhnout liniovou doprovodnou zeleň a zajistit zachování prostupnosti krajiny pro pěší a cyklisty.

- 7.1.8 Nepřipustit výstavbu vysokých větrných elektráren z důvodu ochrany přírodních a krajinných hodnot.
- 7.1.9 Vyloučit pěstování plodin pro energetické využití (biomasy).