



SMLOUVA O DÍLO

č.11/12/0126

uzavřená podle § 536 a násl. zákona č. 513/1991 Sb. (Obchodní zákoník)
v platném znění

I. Smluvní strany

Objednatel: STATUTÁRNÍ MĚSTO LIBEREC
Nám. Dr. E. Beneše 1, 460 59 Liberec 1
zastoupené: paní Bc. Martinou Rosenbergovou, primátorkou města
ve věcech smluvních: panem Kamilem Janem Svobodou
ve věcech technických: paní Petrou Tomínovou, pověřenou zastupováním funkce
vedoucího oddělení technické správy školských a kulturních
zařízení
IČ: 00262978
DIČ: CZ00262978
bankovní spojení: 43-4496720287/0100

(dále jen „objednatel“)

a

Zhotovitel: WARMNIS spol. s r.o.
se sídlem : Ovocná 157/2
46006 Liberec - Liberec VI-Rochlice
zastoupené: Ing. Jiřím Lenkvíkem, jednatelem společnosti
IČ: 43224679
DIČ: CZ43224679
bankovní spojení:
zapsaný v obchodním rejstříku vedeném KS v Ústí nad Labem, oddíl C,st.

(dále jen „zhotovitel“)

II. Předmět a místo plnění

Předmětem plnění této smlouvy je výměna dožilého systému Měření a regulace (dále jen MaR) pro větrání skleníků E, G a H, při zachování původní funkce. Dodávka zahrnuje tři ks rozvaděčů MaR s krytím IP 65 do prostorů zvláště nebezpečného ČSN 332000-3 a ČSN 332000-5-51 AA6, AC1, AD5, AE1, AF4, AG1, AH1, BA4, AK1, AL1, AN1, AQ1, AR2, BE1, BC3, BD3, CA1, CB1), v soustavě TN-C-S. Zařízení zajistí funkci větrání dle specifikace vypracované p. Františkem Holcem 27.8.2012, která je přílohou č. 1 této smlouvy.

Místem plnění je Botanická zahrada Liberec, Purkyňova 630/1, 460 01 Liberec.

III. Termín plnění

- 1) Zahájení Díla:** neprodleně po oboustranném podpisu smlouvy – předpoklad 30.10. 2012
- 2) Dokončení dodávky:** 28.12. 2012 stanovený termín je maximální, nepřekročitelný, bez vad a nedodělků na díle, vyplývajících z protokolu o předání a převzetí díla.

3) Zhotovitel se zavazuje převzít staveniště za podmínek uvedených v čl. IV této smlouvy o dílo do tří (3) pracovních dnů od písemné výzvy objednatele, a nejpozději do tří (3) dnů od převzetí staveniště zahájit plnění této smlouvy.

4) Lhůta pro dokončení díla počíná běžet dnem protokolárního předání staveniště zhotoviteli (dále jen „lhůta“). Za okamžik splnění se považuje den protokolárního předání díla bez vad a nedodělků objednateli.

5) Dobu, po kterou bude zařízení, z důvodu přepojení a zprovoznění nového systému, mimo provoz je nutné projednat a schválit uživatelem s potvrzením ve stavebním deníku.

IV. Staveniště, stavební deník

1) Objednatel po uzavření této smlouvy písemně vyzve zhotovitele k převzetí staveniště pro stavbu (dále jen „staveniště“). Zhotovitel prohlašuje a podpisem této smlouvy stvrzuje, že je obeznámen s místem stavby. Náklady na zřízení staveniště jeho provoz, údržbu a likvidaci po dokončení stavby jsou součástí ceny díla.

2) Zhotovitel umožní přístup na staveniště všem svým zaměstnancům, subdodavatelům, osobě vykonávající technický dozor stavby a koordinátora BOZP (je-li určen) a zástupcům objednatele a jiným osobám oprávněným vstupovat na staveniště dle právních předpisů. Ve vztahu k těmto osobám zhotovitel odpovídá za bezpečný přístup a pohyb po staveništi. Zhotovitel umožní přístup na staveniště osobě provádějící fotodokumentaci a videozáznamy o průběhu provádění stavby, tuto osobu vybaví potřebnými ochrannými prostředky a odpovídá za její bezpečný pohyb v prostoru staveniště.

3) Mimo staveniště nesmí zhotovitel odkládat, skladovat či ponechávat jakýkoliv materiál, ani nesmí mimo hranice staveniště činností na stavbě neoprávněně zasahovat do nemovitostí sousedících se staveništěm.

4) Při provádění stavby nesmí zhotovitel postupovat tak, aby došlo k ohrožení nebo ke škodě na životním prostředí a pokud dojde stavební činností k zásahu do životního prostředí imisemi, hlukem, znečištěním atd. je zhotovitel povinen neprodleně odstranit závadný stav, přijmout opatření ke snížení účinků a současně je povinen hradit škody, které v souvislosti se stavební činností na jednotlivých složkách životního prostředí vznikly.

5) Mimo staveniště nesmí zhotovitel odkládat, skladovat či ponechávat jakýkoliv materiál, ani nesmí mimo hranice staveniště činností na stavbě neoprávněně zasahovat do nemovitostí sousedících se staveništěm.

6) Podmínkou předání a převzetí dodávky je vyklizení a vyčištění staveniště.

7) Zhotovitel je povinen vést o provádění stavby počínaje dnem převzetí staveniště stavební deník (dále jen „stavební deník“) a provádět v něm záznamy v rozsahu a o obsahu, jak vyplývá z platných právních předpisů, tj. zejména zaznamenávat všechny skutečnosti rozhodné pro plnění smlouvy, zejména údaje o časovém postupu prací, o jakosti díla a zdůvodněných odchylkách prováděných prací, údaje o počtu pracovníků, počasí, o denní teplotě, o subdodavatelích a jejich činnostech, o dopravovaném materiálu na staveništi a odvozech ze staveniště, odchylky od vydaných veřejnoprávních rozhodnutí, jakož i další údaje mající význam z hlediska budoucí kvality a vlastností stavby apod.

Stavební/montážní deník musí být veden přímo na staveništi a právo provádět v něm záznamy mají zhotovitel, objednatel a jím pověřená osoba vykonávající technický dozor, jakož i osoby s právem vstupovat na staveniště za účelem kontroly dodržování právních předpisů při provádění stavby.

8) Po dokončení stavby zhotovitel spolu s jejím předáním odevzdá objednateli originál kompletního stavebního deníku.

V. Cena za dílo

1) Cena za dílo byla sjednána dohodou smluvních stran na základě nabídky zhotovitele ze dne 26.10.2012 podané v rámci zadávacího řízení na veřejnou zakázku „Botanická zahrada Liberec dodávka MaR pro větrání skleníků E,G a H“.

Účastníky dohodnutá cena díla činí:

Celková cena díla bez DPH	207 480,- Kč
DPH 20%	41 496,- Kč
Celková cena díla včetně DPH	248 976,- Kč

2) Celková cena uvedená výše bez DPH (dále jen "celková cena") je smluvními stranami sjednána jako cena za celý předmět plnění vymezený v čl. II. smlouvy a jako cena maximální a nejvýše přípustná, platná po celou dobu realizace díla, a to i v případě prodloužení lhůty dokončení stavby z důvodu na straně objednatele.

3) Celková cena zahrnuje veškeré náklady zhotovitele nezbytné k řádnému, úplnému a kvalitnímu provedení díla včetně všech rizik a vlivů během provádění díla. Celková cena zahrnuje předpokládaný vývoj cen ve stavebnictví včetně předpokládaného vývoje kurzů české měny k zahraničním měnám až do doby dokončení a předání díla. Celková cena zahrnuje zejména náklady na zřízení, provoz a odstranění zařízení staveniště, náklady na bezpečnostní opatření, náklady na dodávku elektřiny, vodné, stočné, odvoz a likvidaci odpadů, skládkovné, pomocné lešení, náklady na používání strojů a služeb až do předání a převzetí dokončeného díla, náklady na zhotovování, výrobu, obstarání, přepravu věcí, zařízení, materiálů, dodávek, náklady na pojištění předmětu díla a odpovědnosti za škody, bankovní garance, daně, cla, poplatky a další náklady.

4) Objednatel je oprávněn odečíst z celkové ceny díla částku skutečně neprovedených prací zhotovitelem ve výši položek uvedených v nabídkovém rozpočtu zhotovitele. Stejně bude postupováno, pokud v průběhu provádění díla dojde k dílčím změnám technologií nebo k záměně materiálů (o nižší kvalitě a cenové kategorii) předem projednaných a odsouhlasených objednatelem.

VI. Platební podmínky

- 1) Dohodnutá cena bude ze strany objednatele uhrazena po předání a převzetí díla na základě zhotovitelem vystavené faktury se 30 denní splatností od data jejího prokazatelného předání objednateli.
- 2) Podkladem pro vystavení faktury bude soupis provedených prací, oboustranně odsouhlasený a podepsaný osobami oprávněnými za strany jednat nebo k tomu stranami pověřenými vyhotovený nejméně ve 2 stejnopisech, určených pro objednatele. Kopie podepsaného a vzájemně odsouhlaseného soupisu skutečně provedených prací pověřenými pracovníky smluvních stran bude tvořit přílohu a součást příslušného daňového dokladu.
- 3) Veškeré účetní doklady musejí obsahovat náležitosti daňového dokladu dle zákona č. 235/2004 Sb., o dani z přidané hodnoty, v platném znění. V případě, že účetní doklady nebudou mít odpovídající náležitosti, je objednatel oprávněn zaslat je ve lhůtě splatnosti zpět zadavateli k doplnění, aniž se tak dostane do prodlení se splatností; lhůta splatnosti počíná běžet znovu od opětovného zaslání náležitě doplněných či opravených dokladů

- 4) Zhotovitel prohlašuje, že prověřil skutečnosti rozhodné pro určení výše ceny plnění
- 5) Tato smlouva nepřipouští překročení sjednané celkové ceny ani jakékoliv požadavky zhotovitele na úhradu vícenákladů oproti sjednané celkové ceně.
- 6) Objednatel si vyhrazuje právo ponechat si pozastávku 10% z celkové ceny díla do doby odstranění vad a nedodělků.

VII. Smluvní pokuty

- 1) Zhotovitel uhradí objednateli smluvní pokutu ve výši **5 000,- Kč za každý započatý den prodlení s termínem dokončení celého díla bez omezení její celkové výše.**
- 2) Zhotovitel uhradí objednateli smluvní pokutu ve výši **10 000,- Kč za každou vadu a započatý den v případě prodlení s dohodnutým termínem na odstranění vad nebo nedodělků vyplývajících z předávacího protokolu.**
- 3) Zhotovitel uhradí objednateli smluvní pokutu ve výši **5 000,- Kč za každou vadu a započatý den. V případě prodlení s termínem pro nástup na odstranění vad v záruce.**
- 4) Zhotovitel uhradí objednateli smluvní pokutu ve výši **5 000,- Kč za každou vadu a započatý den v případě prodlení s dohodnutým termínem na odstranění vad v záruce.**
- 5) V případě nedodržení kvalitativních parametrů prací a použitých materiálů má objednatel právo účtovat zhotoviteli smluvní pokutu ve výši **10.000,- Kč za každý jednotlivý případ.**
- 6) V případě opoždění objednatele s úhradou daňového dokladu má zhotovitel právo požadovat smluvní pokutu max. **ve výši 0,05 % z nezaplacené částky za každý den prodlení.**
- 7) Zaplacením smluvní pokuty není zhotovitel zbaven povinnosti příp. závady odstranit nebo použít materiál v odpovídající kvalitě.
- 8) Zaplacením smluvních pokut nezaniká právo objednatele na náhradu škody.
- 9) Objednatel si vyhrazuje právo na úhradu smluvní pokuty formou zápočtu ke kterékoliv splatné pohledávce zhotovitele vůči objednateli.
- 10) Označil-li objednatel v reklamaci, že se jedná o vadu, která brání řádnému užívání díla, případně hrozí nebezpečí škody velkého rozsahu (havárie), sjednávají obě smluvní strany smluvní pokuty v dvojnásobné výši.

VIII. Odpovědnost za škody a pojištění

- 1) Objednatel na sebe přejímá zodpovědnost za škody způsobené všemi osobami a subjekty (včetně subdodavatelů) podílejícími se na provádění předmětného díla, a to po celou dobu realizace, tzn. do převzetí díla objednatelem bez vad a nedodělků, stejně tak za škody způsobené svou činností objednateli nebo třetí osobě na zdraví nebo majetku, tzn., že v případě jakéhokoliv narušení či poškození majetku (např. vjezdů, plotů, objektů, prostranství, inženýrských sítí) nebo poškození zdraví osob je zhotovitel povinen bez zbytečného odkladu tuto škodu odstranit a není-li to možné, tak finančně uhradit. Za tímto účelem má zhotovitel uzavřenu pojistnou smlouvu platnou po celou dobu realizace díla na pojištění škod způsobených při výkonu činnosti třetí osobě a na škody vzniklé z jakékoliv příčiny na prováděné stavbě včetně materiálů určených k zabudování do díla a včetně zařízení staveniště, a to v plné výši dohodnuté ceny díla.
- 2) Zhotovitel je povinen předložit objednavateli pojistnou smlouvu odpovědnosti za škodu dle požadavků v této smlouvě uvedených, a to do 15 dnů od uzavření této smlouvy o dílo, v originálu nebo úředně ověřené kopii. Pokud zhotovitel tuto svoji povinnost nesplní, je objednatel oprávněn od této smlouvy o dílo odstoupit nebo sjednat vlastní pojistnou smlouvu s tím, že veškeré náklady a platby s tím spojené budou odečteny z ceny díla.

IX. Prodloužení lhůty plnění

Zhotovitel je povinen dílo dokončit ve lhůtě uvedené ve smlouvě (v souladu s požadavky objednatele, uvedenými v zadávací dokumentaci). Prodloužení lhůty plnění může požadovat pouze v případech, pokud plnění smlouvy je zpožděno nebo bude zpožděno z kterékoli z následujících příčin:

- neplnění závazků ze smlouvy na straně objednatele
- pozastavení prací z důvodů na straně objednatele (které nejsou důsledkem neplnění závazku dodavatelem)
- v důsledku vyšší moci

X. Záruka a podmínky záručního servisu

- 1) Záruka na celé dílo je zhotovitelem garantována min. v délce 36 měsíců ode dne jeho protokolárního předání objednateli **s výjimkou strojního zařízení a technologií na které výrobce poskytuje kratší záruční lhůty, u těch však je poskytnuta záruka min. v délce 24 měsíců.**
- 2) **Pro odstraňování vad zjištěných při předání a převzetí díla, je nástup k odstranění těchto vad nejpozději do 7 dnů** ode dne jejich prokazatelného oznámení (např. dopisem, faxem, elektronickou poštou) a **odstranění těchto vad nejpozději do 15 dnů**, pokud nebude s ohledem na charakter vady se zástupcem objednatele dohodnuta lhůta delší.
- 3) **Pro odstraňování vad v záruce, je nástup k odstranění záruční vady nejpozději do 7 dnů** ode dne jejího prokazatelného oznámení (např. z předávacího protokolu, dopisem, faxem, elektronickou poštou) a **odstranění těchto vad nejpozději do 15 dnů** od jejich oznámení, pokud nebude s ohledem na charakter vady se zástupcem objednatele dohodnuta lhůta delší.

XI. Předání a převzetí díla

- 1) Předání a převzetí díla provede zástupce objednatele a zhotovitele, nebo osoba k tomu oprávněná.
- 2) Objednatel souhlasí s předáním a převzetím jednotlivých částí díla (objektů) ihned po jejich ukončení.
- 3) Objednatel souhlasí s předáním a převzetím díla i před uplynutím smluvního termínu.
- 4) O předání a převzetí díla pořídí zhotovitel s objednatelem zápis o předání a převzetí díla (dále jen „předávací protokol“).
- 5) Objednatel souhlasí s převzetím díla, které vykazuje drobné vady a nedodělky nebránící v užívání díla. V takovém případě se tyto vady a nedodělky uvedou do předávacího protokolu. Jsou-li vadou nebo nedodělkem zednické práce, pak se přímo do předávacího protokolu uvede lhůta k jejich odstranění, nejdéle však do 15 dnů od podpisu předávacího protokolu apod.).
- 6) Všechny vady a nedodělky uvedené v předávacím protokolu je zhotovitel povinen odstranit bezplatně ve sjednané lhůtě.
- 7) Dílo bude splněno protokolárním předáním a převzetím, případně odstraněním poslední drobné vady nebo nedodělku uvedené v předávacím protokole. Současně budou předány veškeré doklady, potřebné pro uvedení díla do trvalého užívání, zejména projektová dokumentace skutečného provedení díla, revize, certifikáty, atesty a zápisy o provedených zkouškách.
- 8) Objednatel se zavazuje poskytnout součinnost při provádění díle dle požadavků zhotovitele.

XII. Právo na odstoupení od smlouvy

- 1) Objednatel má právo na odstoupení od smlouvy o dílo v případě prodlení zhotovitele s dokončením a předáním díla o více jak 30 dní a v případech, které předvídají právní předpisy, jimiž se řídí uzavřená smlouva.
- 2) Objednatel nepřipouští možnost odstoupení od smlouvy o dílo ze strany zhotovitele s výjimkou případů, které předvídají právní předpisy, jimiž se řídí uzavřená smlouva.

XIII. Ostatní ujednání

- 1) Pokud není ve smlouvě uvedeno jinak, řídí se smluvní strany příslušnými ustanoveními obchodního zákoníku.
- 2) Obě smluvní strany prohlašují, že tato smlouva odpovídá jejich pravé vůli a že souhlasí s celým jejím zněním a na důkaz toho smlouvu vlastnoručně podepisují.
- 3) Tato smlouva je vyhotovena ve čtyřech stejnopisech, z nichž každá ze smluvních stran obdrží po dvou vyhotoveních.
- 4) Smlouva nabývá platnosti a účinnosti dnem podpisu obou smluvních stran.
- 5) Smluvní strany souhlasí, že tato smlouva bude zveřejněna na webových stránkách Statutárního města Liberec (www.liberec.cz), s výjimkou osobních údajů fyzických osob uvedených v této smlouvě.
- 6) Smlouvy lze měnit či doplňovat pouze formou písemných číslovaných dodatků.

XIV. Přílohy smlouvy

Přílohy smlouvy o dílo tvoří:

- 1) Specifikace František Holec dne 27.9.2012
- 2) Dílčí cenová nabídka včetně položkového rozpočtu

V Liberci dne 26.10.2012

Za objednatele:



Kamil Jan Svoboda
náměstek primátorky



Za zhotovitele:



Ing. Jiří Lenkvík
objednatel společnosti
WARMNIS spol. s r. o.
LIBEREC (3)

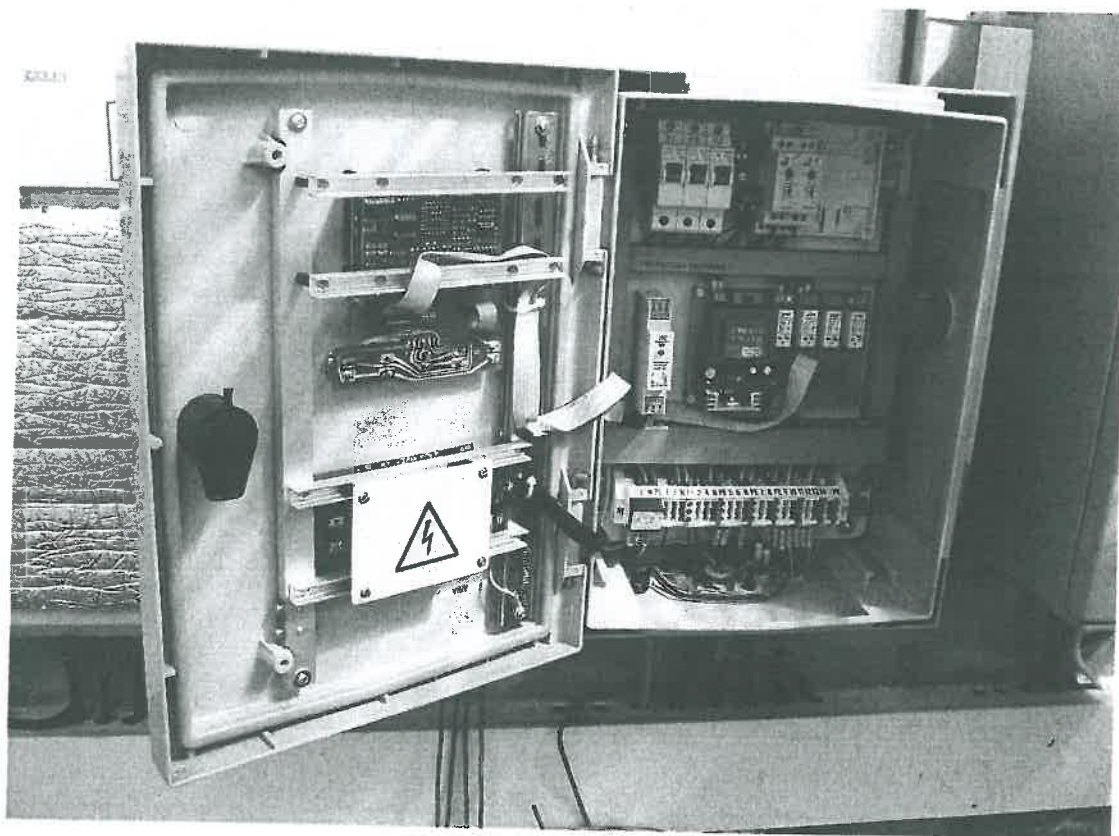
Specifikace předmětu díla

ZAŘÍZENÍ PRO AUTOMATICKÉ VĚTRÁNÍ EXPOZIČNÍCH SKLENÍKŮ

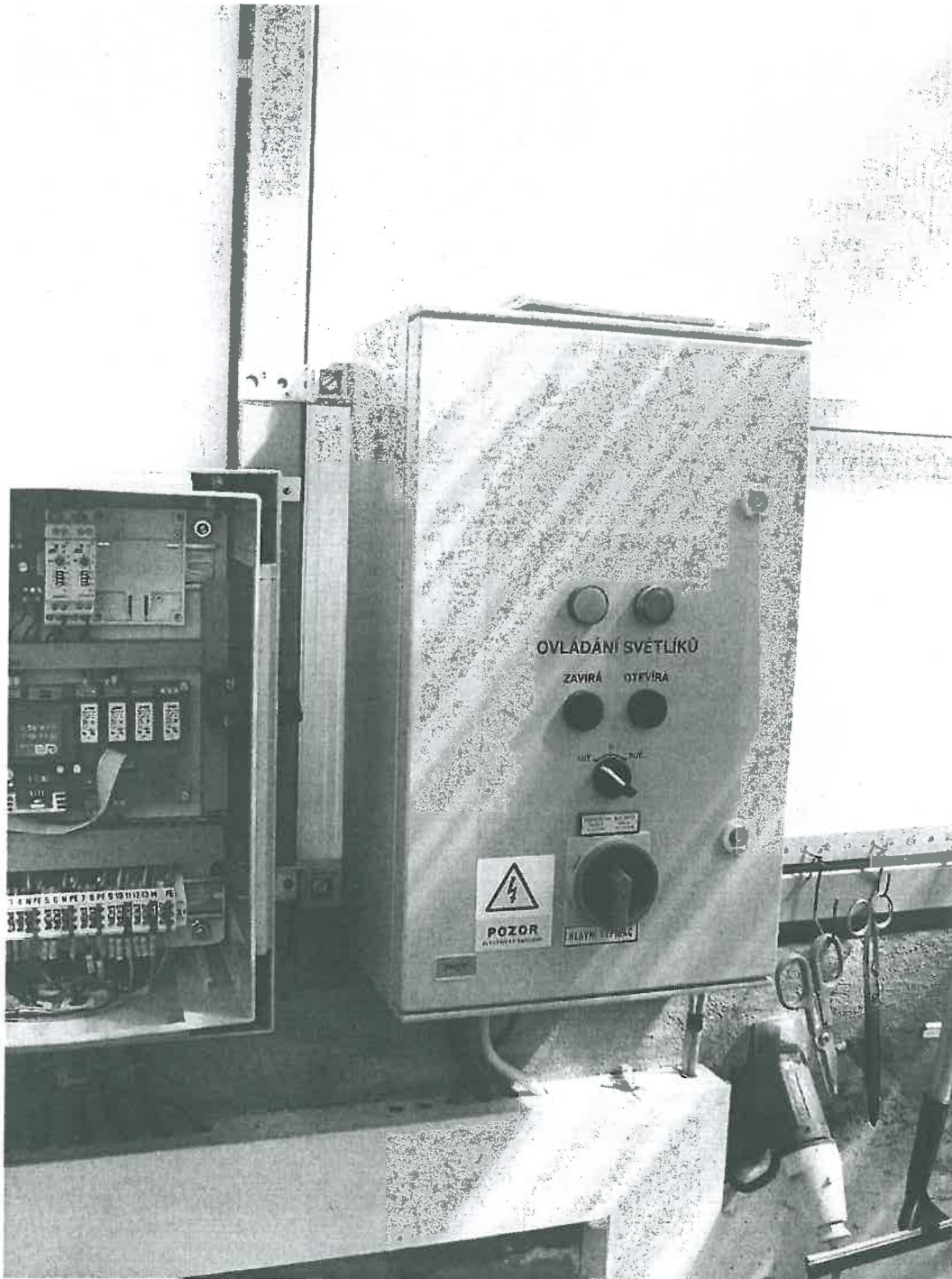
- zařízení dává při překročení požadované teploty impuls k otevření, motorem ovládaných, větracích oken a při poklesu teploty pod požadovanou mez jejich zavření
 - zařízení při otevírání – zavírání oken pracuje v cyklech (okno je pootevřeno – měří se teplota – pokud je stále vysoká, pootevře se o další sekci – měří se teplota – atd.
- zařízení je osazeno třemi snímači teploty (teplotní čidla) s možností ovládání od libovolného čidla, nebo poměrového součtu všech čidel
 - zařízení umožňuje vymežit činnost v určitém rozsahu teplot (horní – dolní mez)
- zařízení umožňuje nastavit hysterezi 0,5°C, 1°C, 1,5°C, 2°C
- zařízení se ovládá dotykovým displejem
 - zařízení komunikuje s čidlem větru, umístěném na střeše skleníku (při silném větru dá pokyn k okamžitému úplnému zavření oken)
 - pokud čidlo deště indikuje déšť, okna se uzavřou
- Rozvaděč musí umožnit ruční otevření a zavření větracích oken mimo řídicí elektroniku. Zařízení zajistí blokace směru pojezdu na stykačích.
- zařízení má vestavěný regulátor otáček motoru ventilátoru umístěného pod stropem skleníku. Regulace nesmí být v žádném případě tyristorová (tyristory ruší komunikátory pro přenos dat z topného systému). Ventilátor je typ Maico EC 140 (230V,0,6A, 50Hz). V každém skleníku je osazen jeden kus. Nastavení hodnoty otáček se provede přes analogový výstup regulace z dotykového displeje.
- zařízení je sestaveno **výhradně** z komponentů běžně používaných v průmyslových aplikacích, neobsahuje žádné díly vyráběné na zakázku (snadná dostupnost náhradních dílů)
- zařízení má krytí **IP-65** (vzhledem k působení vnějších vlivů se jedná o prostory zvláště nebezpečné – ČSN 332000-3 a ČSN 332000-5-51 AA6,

AC1, AD5, AE1, AF4, AG1, AH1, BA4, AK1, AL1, AN1, AQ1, AR2, BE1, BC3, BD3, CA1, CB1)

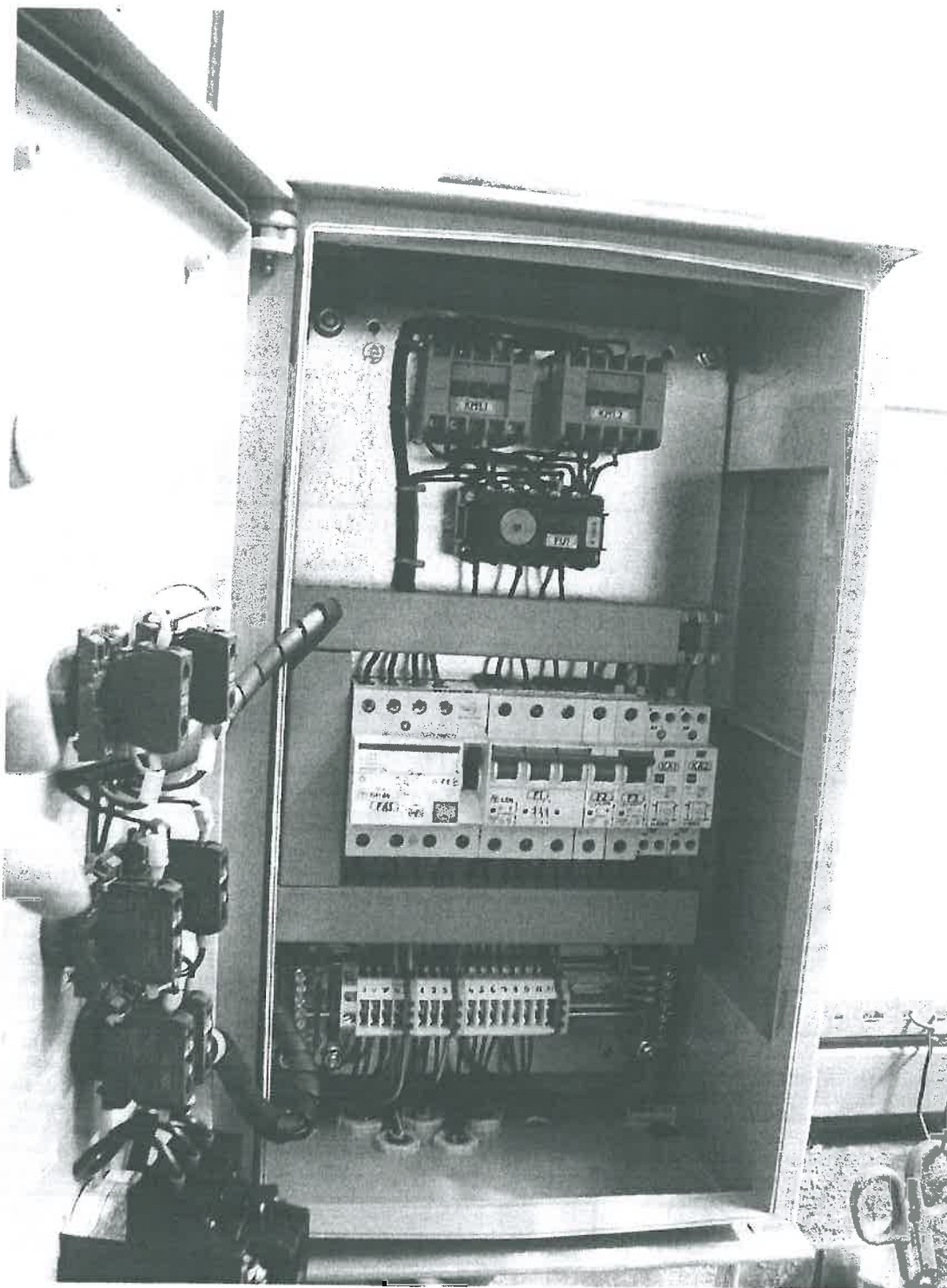
- zařízení je provedeno v soustavě TN-C-S. -
- stávající kabeláž bude využita
- skříň je použita plastová z důvodů korozní odolnosti
- rozvaděč bude obsahovat jisticí prvky obvodů a pomocné stykače



Původní zařízení skříň elektroniky (jedna sekce oken)



Původní zařízení silnoproud



Původní zařízení silnoproud

Vypracoval: František Holec
ved. tech. sekce BZ

dne: 27.9.2012

KRYCÍ LIST ROZPOČTU

Název stavby

Botanická zahrada Liberec dodávka MaR pro větrání skleníků E,G a H

JKSO

Název objektu

EČO

Místo

IČ

DIČ

Objednatel

Magistrát města Liberec

Projektant

Zhotovitel

WARMNIS spol. s r.o.

43224679

CZ43224679

Rozpočet číslo

Zpracoval

Dne

Jiří Šplíchal

5.10.2012

Měrné a účelové jednotky

Počet	Náklady / 1 m.j.	Počet	Náklady / 1 m.j.	Počet	Náklady / 1 m.j.
0	0,00	0	0,00	0	0,00

Rozpočtové náklady v CZK

A	Základní rozp. náklady	B	Doplňkové náklady	C	Náklady na umístění stavby
1	HSV Dodávky 108 900,00	8	Práce přesčas 0	13	Zařízení staveniště 0,00%
2	Montáž 88 700,00	9	Bez pevné podl. 0	14	Mimostav. doprava 0,00%
3	PSV Dodávky 0,00	10	Kulturní památka 0	15	Územní vlivy 0,00%
4	Montáž 0,00	11		16	Provozní vlivy 0,00%
5	"M" Dodávky 0,00			17	VRN 5,00%
6	Montáž 0,00			18	NUS z rozpočtu 0,00
7	ZRN (ř. 1-6) 197 600,00	12	DN (ř. 8-11)	19	NUS (ř. 13-18) 9 880,00
20	HZS 0,00	21	Kompl. činnost 0,00	22	Ostatní náklady 0,00

Projektant

Datum a podpis

Objednatel

Datum a podpis

Zhotovitel

Datum a podpis

Razítko

Razítko

Razítko

D Celkové náklady

23	Součet 7, 12, 19-22	207 480,00
24	DPH 14,00 % z 0,00	0,00
25	DPH 20,00 % z 207 480,00	41 496,00
26	Cena s DPH (ř. 23-25)	248 976,00

E Přípočty a odpočty

27	Dodávky zadavatele	0,00
28	Klouzavá doložka	0,00
29	Zvýchodnění + -	0,00

WARMNIS spol. s r.o.
LIBEREC (3)

ROZPOČET

Stavba: Botanická zahrada Liberec dodávka MaR pro větrání skleníků E,G a H
 Objekt: Dodávka MaR

Objednatel: Magistrát města Liberec
 Zhotovitel: WARMNIS spol. s r.o.
 Datum: 5.10.2012

JKSO:

P.Č.	KCN	Kód položky	Popis	MJ	Množství celkem	Cena jednotková	Dodávka	Montáž	Cena celkem
1	2	3	4	5	6	7	8	9	10

HSV Práce a dodávky HSV

Botanická zahrada Liberec dodávka MaR pro větrání skleníků E a G

1			Projekt	ks	1,000	11 000,00		11 000,00	11 000,00
2			Řídicí systém DOMAT MINIPLC	ks	3,000	13 000,00	30 000,00	9 000,00	39 000,00
3			Terminál DOMAT HT100	ks	3,000	6 500,00	15 000,00	4 500,00	19 500,00
4			Rozvaděč	ks	3,000	21 200,00	50 100,00	13 500,00	63 600,00
5			Instalace - montáž	kg	3,000	11 000,00		33 000,00	33 000,00
6			Cidlo teploty	ks	6,000	800,00	4 800,00		4 800,00
7			Regulátor otáček ventilátoru	ks	3,000	4 000,00	9 000,00	3 000,00	12 000,00
8			SW a oživení	ks	3,000	3 500,00		10 500,00	10 500,00
9			Revize elektro	ks	1,000	4 200,00		4 200,00	4 200,00
10									
11									
12									
13									
14									

Celkem

108 900,00 88 700,00 197 600,00

Řídicí systém je navržen a připraven na dálkovou správu dat. Je zde možnost rozšíření systému pro další skleníky.

