

KUPNÍ SMLOUVA

č.j.5/12/0520

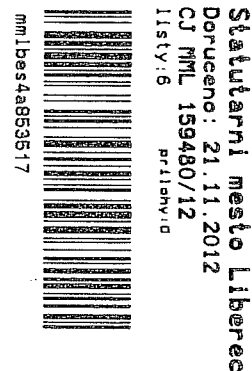
uzavřená podle ust. § 588 a n. občanského zákoníku mezi smluvními stranami, a to:

prodávajícím:

Statutární město Liberec, nám. Dr. E. Beneše 1, Liberec I,
zastoupené primátorkou Bc. Martinou Rosenbergovou,
IČ: 00262978
bankovní spojení: ČS, a. s. 4096222/0800
VS 26008967

a

kupujícími: manželé **Michal K a n c a** ,
Michaela K a n c o v á ,
oba bytem



Čl. I

Úvodní ustanovení

1.1.

Prodávající je na základě zákona č. 172/1991 Sb. vlastníkem pozemku p.č.40/1, k. ú. Kunratice u Liberce. Uvedená nemovitost je zapsána na LV č.1 v katastru nemovitostí u Katastrálního úřadu pro Liberecký kraj, KP Liberec pro obec Liberec a k. ú. Kunratice u Liberce. GP č. 240-49/2012 ze dne 3. 4. 2012, který je součástí této smlouvy, se oddělily z pozemku p.č. 40/1 pozemky p.č. 40/5, 40/6, 40/7, vše v k. ú. Kunratice u Liberce.

Čl. II

Předmět smlouvy

2.1.

Prodávající touto smlouvou převádí ze svého majetku na základě usnesení zastupitelstva města č. 193/2012 ze dne 27. 9. 2012 (záměr prodeje zveřejněn 6. 6. 2012 – 10. 9. 2012) do společného jmění manželů pozemek p.č. 40/6, k. ú. Kunratice u Liberce, včetně příslušenství náležejícího k pozemku a to se všemi právy a závazky spojenými s vlastnictvím nemovitostí a kupující strana jej takto do svého vlastnictví přejímá.

Čl. III

Kupní cena a platební podmínky

3.1.

Kupní cena byla oběma stranami dohodnuta na částku **173.000,- Kč** (slovy:JednostosedmdesátitřítisíceKč).

Kupující uhradí na účet prodávajícího celou kupní cenu ve výši 173.000,- Kč před podpisem této kupní smlouvy, nejpozději do 9. 11. 2012.

Součástí kupní ceny je jistina ve výši 18.000,- Kč, která byla ze strany kupujících uhrazena dne 20. 8. 2012, což obě strany stvrzují svými podpisy.

Kupní cena je pokládána za řádně uhrazenou pouze v případě, že nejpozději k datu splatnosti bude připsána na účet prodávajícího.

3.2.

Pokud kupující nezaplatí celou kupní cenu v termínu dle bodu č. 3.1., vyhrazuje si prodávající právo od této smlouvy jednostranně odstoupit a návrh na vklad vlastnického práva, z této smlouvy vyplývající, na katastrální úřad nenavrhnout.

Čl. IV

Závazky a břemena

4.1.

Vkladem smlouvy do katastru nemovitostí přecházejí na kupující veškerá práva a povinnosti v plném rozsahu.

4.2.

Kupující prohlašují, že je jim stav nemovitosti znám. Kupující ji přejímají do svého vlastnictví tak, jak stojí a leží.

4.3.

Kupující se zavazují umožnit přístup na pozemek, který je předmětem prodeje, správcům příslušných inženýrských sítí.

Čl. V

Platnost a účinnost smlouvy

5.1.

Tato smlouva je platná a účinná dnem podpisu smlouvy. Vlastnické právo k převáděné nemovitosti přechází na kupující dnem vkladu do katastru nemovitostí.

5.2.

Daň z převodu nemovitostí uhradí prodávající strana. Náklady správního poplatku za vklad vlastnického práva nese strana kupující.

Čl. VI
Závěrečná ustanovení

6.1.

Smluvní strany souhlasí, že tato smlouva může být zveřejněna na webových stránkách Statutárního města Liberec (www.liberec.cz), s výjimkou osobních údajů fyzických osob uvedených v této smlouvě.

6.2.

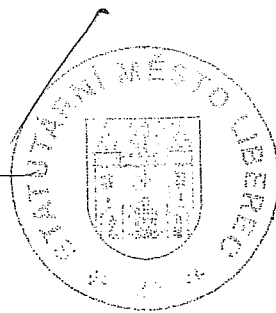
Obě strany prohlašují, že tato smlouva vyjadřuje jejich svobodnou vůli a shodně navrhuji, aby byl proveden vklad vlastnického práva do katastru nemovitostí dle této smlouvy.

V Liberci dne 31. 10. 2012

prodávající

kupující

Statutární město Liberec
zastoupené primátorkou
Bc. Martinou Rosenbergovou



Michal K a n c a

Michaela K a n c o v á

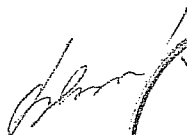
KATASTRÁLNÍ ÚŘAD PRO LIBERECKÝ KRAJ

KATASTRÁLNÍ PRACOVIŠTĚ LIBEREC

Vklad práva povolen rozhodnutím č. j. V-6529/2012-105

Vklad práva zapsán v katastru nemovitostí dne 15.11.2012

Právní účinky vkladu vznikly dnem 1.11.2014



Městský úřad Liberec, katastrální úřad



VÝKAZ DOSAVADNÍHO A NOVÉHO STAVU ÚDAJŮ KATASTRU NEMOVITOSTÍ

Dosavadní stav				Nový stav											
Označení pozemku parc. číslem	Výměra parcely		Druh pozemku Způsob využití	Označení pozemku parc. číslem	Výměra parcely		Druh pozemku Způsob využití	Typ stavby Způsob využití	Způsob určení výměr	Porovnání se stavem evidence právních vztahů					Označení dílu
	ha	m ²			ha	m ²				Díl přechází z pozemku označeného v katastru nemovitostí	dřívější poz. evidenci	Číslo listu vlastnictví	Výměra dílu		
		ha	m ²			ha	m ²			ha	m ²				
29 40/1	31	49	travní p.	29/1	23	30	travní p.	2	29	1	23	30			
				29/3	2	19	travní p.	2	29	1	2	19			
				29/4	6	00	travní p.	2	29	1	6	00			
	22	93	zahrada	40/1	18	48	zahrada	2	40/1	1		95			
				40/5		95	zahrada	2	40/1	1	3	00			
				40/6	3	00	zahrada	2	40/1	1		50			
				40/7		50	zahrada	2							
54		42		54		42									

Výkaz údajů o bonitovaných půdně ekologických jednotkách (BPEJ) k parcelám nového stavu

Parcelní číslo podle		Kód BPEJ	Výměra		BPEJ na dílu parcely	Parcelní číslo podle		Kód BPEJ	Výměra		BPEJ na dílu parcely
katastru nemovitostí	zjednodušené evidence		ha	m ²		katastru nemovitostí	zjednodušené evidence		ha	m ²	
29/1		84168	23	30	29						
29/3		84168	2	19	29						
29/4		84168	6	00	29						
40/1		84168	18	48	40/1						
40/5		84168		95	40/1						
40/6		84168	3	00	40/1						
40/7		84168		50	40/1						

Dělit nebo scelovat pozemky lze jen na základě územního rozhodnutí, pokud podmínky pro ně nejsou stanoveny jiným rozhodnutím nebo opatřením.

GEOMETRICKÝ PLÁN
pro rozdělení pozemku

Vyhotovil: GEOMETRICKÉ PLÁNY v.o.s.
Rumjancevova 3
460 01 Liberec 1 tel.: 482 710 141

Číslo plánu: 240-49/2012

Okres: Liberec

Obec: Liberec

Katastrální území: Kunratice u Liberce

Mapový list: DKM

Kód způsobu určení výměr je určen podle §77 odst. 2 vyhlášky č. 26/2007 Sb.

Dosavadním vlastníkům pozemků byla poskytnuta možnost seznámit se v terénu s průběhem navrhovaných nových hranic, které byly označeny předepsaným způsobem:

znaky z plastu, hřeb

Náležitosti a přesnosti odpovídá právním předpisům.



Geometrický plán ověřil úředně oprávněný zeměměřický inženýr:

Ing. Petr Staněk

Dne 26.3.2012

Číslo 82/2012

Úředně oprávněný zeměměřický inženýr odpovídá za odbornou úroveň geometrického plánu, za dosažení předepsané přesnosti a za správnost a úplnost náležitostí podle právních předpisů.

Katastrální úřad, katastrální pracoviště souhlasí s očíslováním parcel.



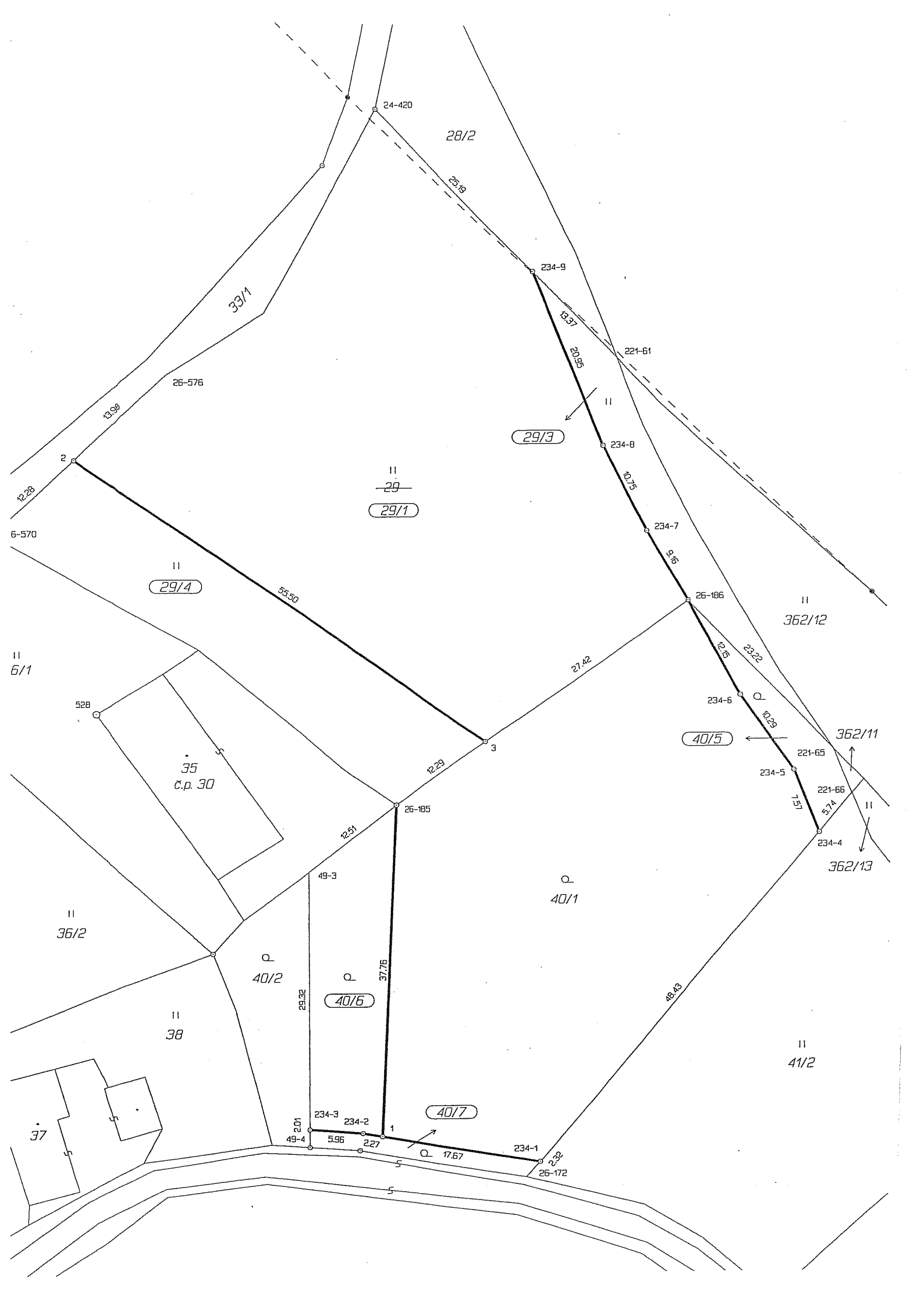
Souhlas katastrálního úřadu, katastrálního pracoviště potvrdil:

Ing. Eva Baráková

Dne - 3 - 04 - 2012

Číslo 368/2012

Jeden prvopis geometrického plánu a předepsané přílohy jsou uloženy u katastrálního úřadu, katastrálního pracoviště.



28/2

25/18

24-420

234-9

221-61

33/1

26-576

29/3

234-8

II
29
29/1

II
29/4

12.28

13.98

6-570

55.50

10.75

234-7

9.16

26-186

II
362/12

II
6/1

21.42

528

40/5

35
C.D. 30

234-6

362/11

12.29

221-65

234-5

221-66

3.74

234-4

362/13

26-185

Q
40/1

II
36/2

12.81

Q
40/2

49-3

40/6

29.92

II
38

37.75

48.43

II
41/2

40/7

234-3

234-2

1

17.67

234-1

2.32

37

2.01

49-4

5.96

2.27

26-172