

# Smlouva o převodu vlastnictví jednotky a spoluvlastnického podílu k pozemku

č.j. 5/12/0470

uzavřená podle ust. §6, §22 zákona 72/1994 Sb. v platném znění mezi smluvními stranami, a to:

prodávající: **STATUTÁRNÍ MĚSTO LIBEREC**

nám. Dr. Edvarda Beneše, Liberec 1-Staré město,  
zastoupené primátorkou města Bc. Martinou Rosenbergovou  
IČ: 00262978  
bankovní spojení: KB Liberec, č. ú. 274115770257/0100  
VS: 0026003857

Statutární město Liberec  
Doručeno: 03.09.2012  
CJ M/ML 119032/12  
listy: 1 přílohy: 1

kupující: **Podaný Tomáš**



mlbes4a844c20

## Čl. I

### Úvodní ustanovení

1.1.

Prodávající je na základě zákona č. 172/1991 Sb. vlastníkem bytové jednotky č. 253/13, v budově čp. 253, ul. Jáchymovská, Liberec 10, stojící na pozemku p.č.217/50, k.ú. Františkov u Liberce, o velikosti podlahové plochy 44,90 m<sup>2</sup>, umístěné ve 3. podlaží, včetně podílu venkovních úprav sestávajících z inženýrských sítí příslušných k předmětné budově a včetně podílu 449/24688 na společných částech předmětné budovy a na pozemku, který tvoří s budovou funkční celek a to:

p.č. 217/50 o výměře 447 m<sup>2</sup>  
k.ú. Františkov u Liberce.

Vlastnické právo je zapsáno v katastru nemovitostí na LV č.803 a LV č.731 pro katastrální území Františkov u Liberce a obec Liberec.

## Čl. II

### Předmět smlouvy

2.1.

Prodávající touto smlouvou převádí ze svého majetku, záměr byl zveřejněn v souladu se zákonem č.128/2000 Sb. v platném znění v době od 4.4.2012 do 14.5.2012, na základě usnesení č.145/2012 Zastupitelstva města Liberec ze dne 28.6.2012 do vlastnictví kupující bytovou jednotku č. 253/13 specifikovanou v odst.1.1.

a spoluvlastnický podíl 449/24688

na společných částech budovy specifikovaných v odst. 2.4 a na pozemku specifikovaném v odst. 1.1 této smlouvy, a to se všemi právy a závazky spojenými s vlastnictvím nemovitosti a kupující je takto do svého výlučného vlastnictví přejímá.

č.j.:5/12/0470

2.2.

Jednotka - byt 1+1 se skládá ze 2 místností s příslušenstvím o následující podlahové ploše:

|          |                      |
|----------|----------------------|
| kuchyň   | 12,20 m <sup>2</sup> |
| pokoj 1  | 18,60 m <sup>2</sup> |
| předsíň  | 7,80 m <sup>2</sup>  |
| koupelna | 2,00 m <sup>2</sup>  |
| WC       | 1,00 m <sup>2</sup>  |
| spíž     | 0,40 m <sup>2</sup>  |
| komora   | 2,90 m <sup>2</sup>  |

Celková výměra podlahové plochy jednotky s příslušenstvím je 44,90 m<sup>2</sup>.

2.3.

Vybavení jednotky - bytu tvoří:

|                 |      |
|-----------------|------|
| kuchyňská linka | 1 ks |
| sporák          | 1 ks |
| vestavěná skříň | 1 ks |
| vodoměry        | 2 ks |

Součástí jednotky je veškerá vnitřní instalace (potrubní rozvody vody, plynu, ústředního topení, elektroinstalace, odpady) kromě stoupacích vedení včetně uzavíracích ventilů.

K vlastnictví jednotky dále patří:

Podlahová krytina v místnostech bytu, nenosné přčky, vybavení zařizovacími předměty, vnitřní dveře a vnitřní okna nacházející se uvnitř bytu, vstupní dveře a vnější okna příslušející k bytu, vnitřní el. rozvody a k nim připojené instalační předměty (světla, zářivky, zásuvky) od spínacích hodin

2.4.

Dále je předmětem převodu spoluvlastnický podíl na společných částech budovy.

Společnými částmi budovy jsou:

- a) základy včetně izolací, obvodové a nosné zdivo, hlavní stěny, průčelí
- b) střecha
- c) hlavní svislé a vodorovné konstrukce
- d) vchody
- e) schodiště, okna a dveře přímo přístupné ze společných částí
- f) chodby
- g) rozvody vody, kanalizace, plynu, elektřiny, včetně přípojek, ústředního topení, domovní elektroinstalace, rozvody telekomunikací, i jsou-li umístěny mimo dům
- h) společné sklepní prostory, sklepy
- i) výtahy včetně strojovny a výtahových šachet
- j) rozvody odsávání a větrání včetně ventilátorů
- k) lodžie
- l) prádelna a bývalá prádelna
- m) sušárny
- n) místnost pro kola a mopedy
- o) místnost s poštovními schránkami
- p) místnosti pro spoje, elektro, plyn, vodu

č.j.:5/12/0470

2.5.

U společných částí budovy, vymezených v Čl. II, odst 2.4 se stává kupující podílovým spoluvlastníkem v poměru podlahové plochy jednotky k celkové ploše všech jednotek v budově.

Spoluvlastnický podíl ke společným částem je odvozený od vlastnictví jednotky a nemůže být samostatným předmětem koupě a prodeje.

2.6.

Kupující prohlašuje, že mu je stav převáděných nemovitostí znám. Kupující je přejímá do svého vlastnictví tak, jak stojí a leží. Oběma stranám nejsou známe žádné okolnosti, které by bránily volnému nakládání s nemovitostí.

2.7.

Vkladem do katastru nemovitostí přecházejí na kupujícího veškerá práva a povinnosti v plném rozsahu. Kupující vstupuje do práv a povinností pronajímatele bytové jednotky dle nájemní smlouvy ze dne 25.3.2009 s výpovědní lhůtou na dobu neurčitou.

### Čl. III

#### Kupní cena a platební podmínky

3.1.

Kupní cena byla oběma stranami dohodnuta na částku: 517.000,- Kč slovy: Pětsetšedesát tisíc korun.

Kupující zaplatí na účet prodávajícího celou kupní cenu ve výši: 517.000,- Kč (slovy: Pětsetšedesát tisíc korun) před podpisem této smlouvy, nejpozději však do 12.8.2012. Součástí kupní ceny je jistina ve výši 47.500,-Kč, která byla kupujícím uhrazena dne 11.5.2012, což obě strany stvrzují svými podpisy.

Kupní cena je považována za řádně uhrazenou, pokud k poslednímu dni splatnosti dojde platba na účet prodávajícího.

3.2.

Prodávající se zavazuje podat návrh na vklad vlastnického práva do katastru nemovitostí neprodleně po podpisu kupní smlouvy.

3.3.

Pokud kupující nezaplatí celou kupní cenu v termínu dle bodu č. 3.1., vyhrazuje si prodávající právo od této smlouvy jednostranně odstoupit a návrh na vklad vlastnického práva z této smlouvy vyplývající, na katastrální úřad nenavrhnout.

### Čl. IV

#### Zajišťování správy, provozu a oprav společných částí budovy

4.1.

Správu, provoz a opravy společných částí budovy zajišťuje správce dle rozhodnutí společenství vlastníků jednotek.

č.j.:5/12/0470

4.2.

Pravidla pro přispívání spoluvlastníků budovy na výdaje spojené se správou, opravami a údržbou společných částí budovy jsou součástí prohlášení vlastníka, stejně tak pravidla pro správu společných částí budovy.

#### Čl. V.

##### Platnost a účinnost smlouvy

5.1.

Tato smlouva je platná a účinná dnem podpisu smlouvy. Vlastnické právo k převáděným nemovitostem přechází na kupujícího dnem vkladu do katastru nemovitostí.

5.2.

Daň z převodu nemovitostí uhradí prodávající strana a poplatek za vklad vlastnického práva do katastru nemovitostí uhradí strana kupující.

#### Čl. VI.

##### Závěrečná ustanovení

6.1.

Tato smlouva se pořizuje ve 4 stejnopisech pro potřeby vkladu vlastnického práva do katastru nemovitostí.

6.2.

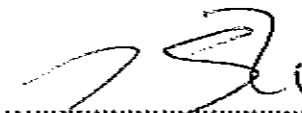
Obě strany prohlašují, že tato smlouva vyjadřuje jejich svobodnou vůli a shodně navrhuji, aby byl proveden následující vklad vlastnického práva do katastru nemovitostí.

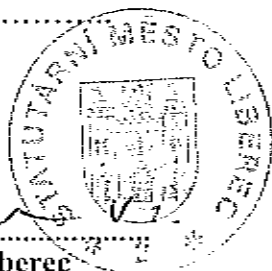
6.3.

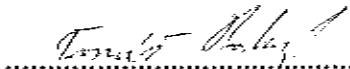
Smluvní strany souhlasí, že tato smlouva může být zveřejněna na webových stránkách Statutárního města Liberec ([www.liberec.cz](http://www.liberec.cz)), s výjimkou osobních údajů fyzických osob uvedených v této smlouvě.

V Liberci dne 20. 08. 2012

.....

  
Statutární město Liberec  
zastoupené primátorkou města  
Bc. Martinou Rosenbergovou



  
.....  
Podaný Tomáš

#### Příloha:

a) schémata určující polohu jednotky a společných částí domu.

KATASTRÁLNÍ ÚŘAD PRO LIBERECKÝ KRAJ

KATASTRÁLNÍ PRACOVIŠTĚ LIBEREC

Vklad práva povolen rozhodnutím č. j. V 4994/2012-125

Vklad práva zapsán v katastru nemovitostí dne 28-08-2012

Právní účinky vkladu vznikly dnem 21.8.2012

.....



Příloha č.1 ke kupní smlouvě č.j. 5/12/0470 – bytová jednotka č. 253/13

Katastrální území: Františkov u Liberce

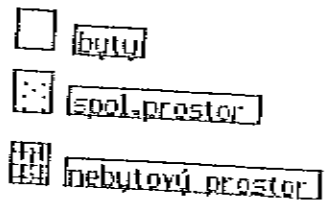
Obec: Liberec

Č.p.: 253, ul. Jáchymovská, Liberec 10, obec Liberec

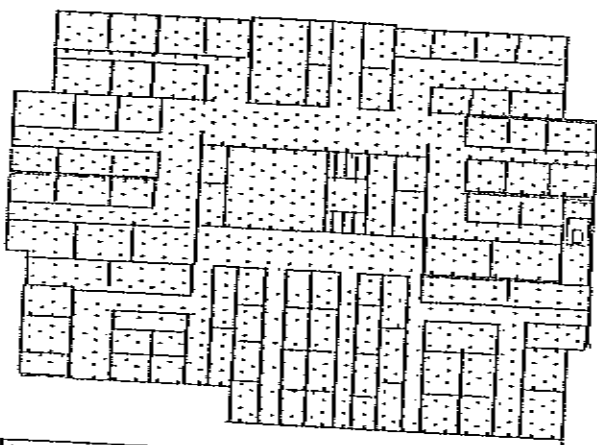
Pozemek p.č. 217/50, k.ú. Františkov u liberce, obec Liberec

Dosavadní vlastník: Statutární město Liberec IČ: 00262978

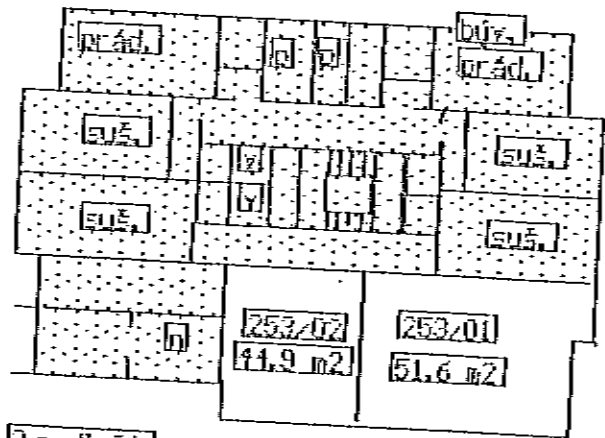
Nový vlastník: Tomáš Podaný



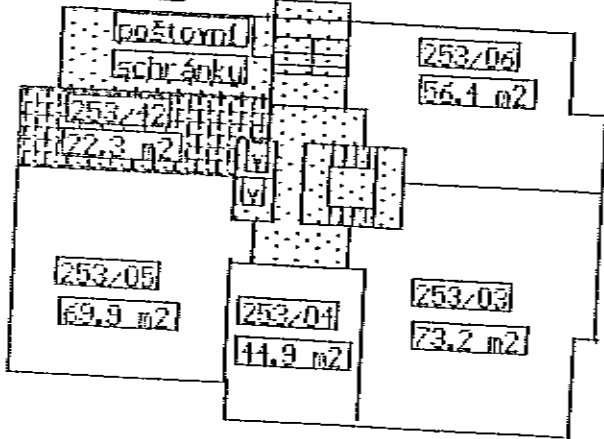
Z.suterenu



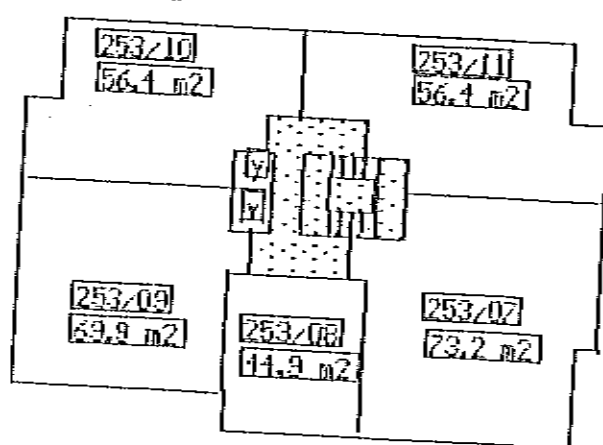
suterenu



1.podlaží



2.podlaží



Příloha č.1 ke kupní smlouvě č.j. 5/12/0470 – bytová jednotka č. 253/13

Katastrální území: Františkov u Liberce

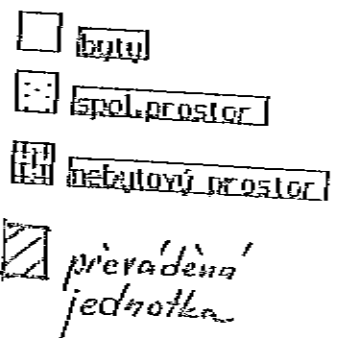
Obec: Liberec

Č.p.: 253, ul. Jáchymovská, Liberec 10, obec Liberec

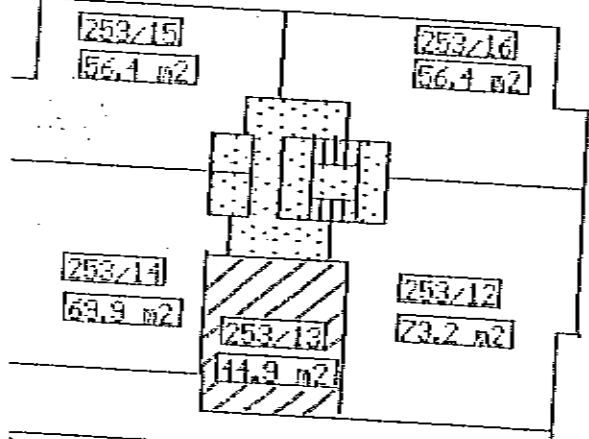
Pozemek p.č. 217/50, k.ú. Františkov u liberce, obec Liberec

Dosavadní vlastník: Statutární město Liberec IČ: 00262978

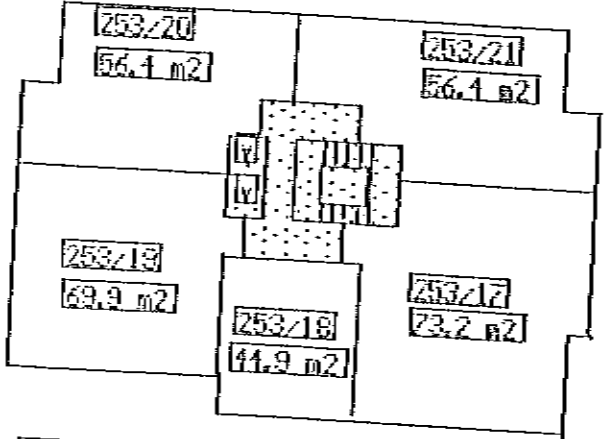
Nový vlastník: Tomáš Podaný



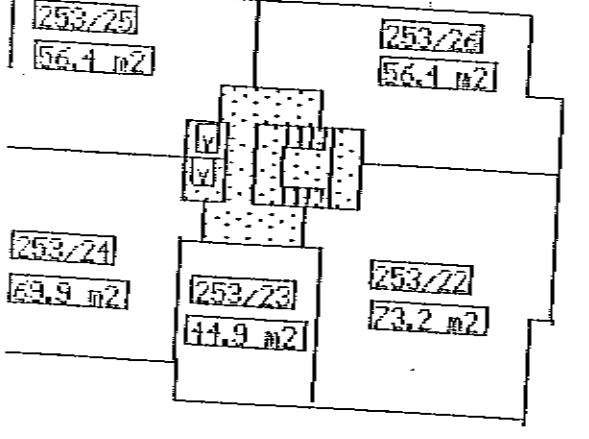
3. podlaží



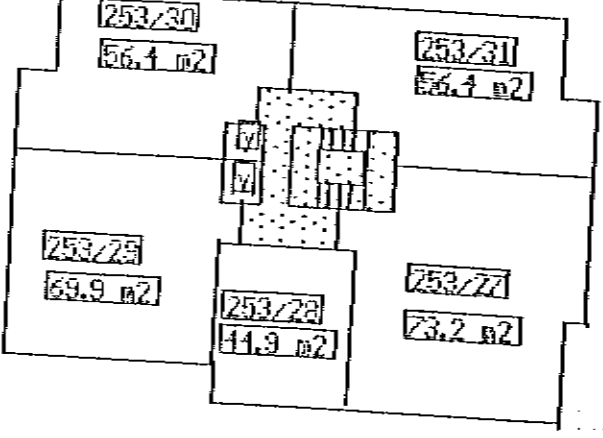
4. podlaží



5. podlaží



6. podlaží



Příloha č.1 ke kupní smlouvě č.j. 5/12/0470 – bytová jednotka č. 253/13

Katastrální území: Františkov u Liberce

Obec: Liberec

Č.p.: 253, ul. Jáchymovská, Liberec 10, obec Liberec

Pozemek p.č. 217/50, k.ú. Františkov u liberce, obec Liberec

Dosavadní vlastník: Statutární město Liberec IČ: 00262978

Nový vlastník: Tomáš Podaný

