

Smlouva o převodu vlastnictví jednotky a spoluvlastnického podílu k pozemku

č.j. 5/13/0475

uzavřena podle ust. §6, §21 zákona 72/1994 Sb. ve znění pozdějších předpisů mezi smluvními stranami, a to:

prodávající: **STATUTÁRNÍ MĚSTO LIBEREC**

nám. Dr. Edvarda Beneše, Liberec 1-Staré město,
zastoupené Mgr. Martinou Rosenbergovou – primátorkou města
IČ: 00262978
bankovní spojení: KB Liberec, č. ú. 274115770257/0100
VS: 2600009060

kupující: **Maškovka s.r.o.**, IČ: 28820126,
se sídlem Praha 5 – Košíře, Plzeňská 157/98, PSČ 150 00,
zapsaná u Městského soudu v Praze, oddíl C, vložka 195272,
zastoupená jednatelem Zlatkem Ganibegovičem

Statutární město Liberec
Doruceno: 02.12.2013
CJ MML 186781/13
listy:1 přílohy:1



mm1bes4d80aa0c

Čl. I Úvodní ustanovení

1.1.

Prodávající je na základě zákona č. 172/1991 Sb. vlastníkem nebytové jednotky č. 285/2 - restaurace v budově č.p. 285, ul. Frýdlantská, Liberec 1-Staré Město, stojící na pozemku p.č. 485 v k.ú. Liberec, o velikosti podlahové plochy 494,42 m², samostatně přístupná z Mariánské ulice, včetně podílu o velikosti 49442/117699 na společných částech předmětné budovy a pozemku, který tvoří s budovou funkční celek a to:

p.p.č. 485 o celkové výměře 698 m²
k.ú. Liberec .

Vlastnické právo je zapsáno na LV č.1 v katastru nemovitostí u Katastrálního úřadu pro Liberecký kraj, KP Liberec pro obec Liberec a k.ú. Liberec.

Čl. II Předmět smlouvy

2.1.

Prodávající touto smlouvou převádí ze svého majetku, záměr byl zveřejněn v souladu se zákonem č. 128/2000 Sb. v době od 8. 7. 2013 do 2. 9. 2013, na základě usnesení č. 173/2013 Zastupitelstva města Liberec ze dne 26. 9. 2013 do vlastnictví kupujícího nebytovou jednotku č.285/2 specifikovanou v odst.1.1. a spoluvlastnický podíl 49442/117699 na společných částech budovy specifikovaných v odst. 2.4 a na pozemku specifikovaném v odst. 1.1 této smlouvy a kupující je takto do svého výlučného vlastnictví přejímá.

2.2

Jednotka - nebytový prostor se skládá z:

hlavní restaurační místnost	200,92 m ²
kuchyň	7,02 m ²
vstup	4,49 m ²
WC muži	8,36 m ²
úklidová komora	1,80 m ²
předsín před WC ženy	6,65 m ²
WC ženy	6,30 m ²
sklad za předsíní	10,15 m ²
předsín před vstupem	1,76 m ² (boční část)
sklad piva	8,14 m ²
příprava těsta	3,92 m ²
chodba	6,54 m ²
sklad – chladírna	15,17 m ²
garáž – sklad paliva	206,15 m ²
kancelář u garáže	7,05 m ²
Celková výměra podlahové plochy jednotky je	494,42 m ²

2.3.

Vybavení jednotky – restaurace tvoří:

- zařízení restaurace
- umyvadla
- WC mísy
- vodovodní baterie
- plynový kotel

Součástí jednotky je veškerá vnitřní instalace (potrubní rozvody vody, plynu, elektroinstalace, odpady) kromě stoupacích vedení včetně uzavíracích ventilů.

K vlastnictví jednotky dále patří:

- podlahová krytina v místnostech
- nenosné příčky
- vnitřní dveře a vnitřní okna nacházející se uvnitř nebytu a vstupní dveře a vnější okna příslušející k nebytu
- vnitřní el. rozvody a k nim připojené instalační předměty (světla, zářivky, zásuvky) od spínacích hodin

2.4.

Dále je předmětem převodu spoluvlastnický podíl na společných částech budovy.

Společnými částmi domu jsou:

- základy včetně izolací, obvodové a nosné zdivo, hlavní stěny, průčelí
- střecha, včetně krytiny a klempířských prvků
- hlavní svislé a vodorovné konstrukce
- komíny
- fasáda
- žumpa umístěná v domě
- kanalizační přípojka

2.5.

U společných částí budovy, vymezených v Čl. II, odst 2.4 se stává kupující podílovým spoluvlastníkem v poměru podlahové plochy jednotky k celkové ploše všech jednotek v budově.

Spoluvlastnický podíl ke společným částem je odvozený od vlastnictví jednotky a nemůže být samostatným předmětem koupě a prodeje.

Čl. III

Kupní cena a platební podmínky

3.1.

Kupní cena byla oběma stranami dohodnuta na částku: **4,996.000,- Kč** (slovy:Čtyřmilionydevětsetdevadesátšesttisíckorun).

Kupující zaplatí na účet prodávajícího celou kupní cenu ve výši 4,996.000,- Kč (slovy:Čtyřmilionydevětsetdevadesátšesttisíc) nejpozději do 8. 11. 2013, poníženou o částku 500.000,- Kč, představující jistinu, kterou kupující prodávajícímu uhradil dne 20. 8. 2013.

Kupní cena je považována za řádně uhrazenou pouze v případě, že nejpozději k datu splatnosti bude připsána na účet prodávajícího.

3.2.

Pokud kupující nezaplatí celou kupní cenu v termínu dle bodu č. 3.1., vyhrazuje si prodávající právo od této smlouvy jednostranně odstoupit a návrh na vklad vlastnického práva z této smlouvy vyplývající, na katastrální úřad nenavrhnout.

3.3.

V případě, že katastrální úřad zamítne, a to z jakéhokoliv důvodu povolení vkladu vlastnického práva ve prospěch kupujících do katastru nemovitostí, strany kupní smlouvy se zavazují odstranit případné vady.

Čl. IV

Závazky a břemena, správa, provoz a opravy společných částí budovy

4.1.

Kupující prohlašuje, že je mu stav převáděných nemovitostí znám. Kupující je přejímá do svého vlastnictví tak, jak stojí a leží. Oběma stranám nejsou žádné okolnosti, které by bránily volnému nakládání s nemovitostí.

4.2.

Pravidla pro přispívání spoluvlastníků budovy na výdaje spojené se správou, opravami a údržbou společných částí budovy jsou součástí prohlášení vlastníka, stejně tak pravidla pro správu společných částí budovy. Prohlášení vlastníka bylo předáno v jednom vyhotovení kupujícímu.

4.3.

Budova a pozemek v památkové zóně.

Čl. V.

Platnost a účinnost smlouvy

5.1.

Tato smlouva je platná a účinná dnem podpisu smlouvy. Vlastnické právo k převáděným nemovitostem přechází na kupujícího dnem vkladu do katastru nemovitostí.

5.2.

Daň z převodu nemovitosti uhradí prodávající strana a náklady správního poplatku za vklad vlastnického práva nese strana kupující.

Čl. VI.

Závěrečná ustanovení

6.1.

Tato smlouva se pořizuje v 4 stejnopisech pro potřeby vkladu vlastnického práva do katastru nemovitostí.

6.2.

Obě strany prohlašují, že tato smlouva vyjadřuje jejich svobodnou vůli a shodně navrhuje, aby byl proveden vklad vlastnického práva do katastru nemovitostí dle této smlouvy.

6.3.

Smluvní strany souhlasí, že tato smlouva může být zveřejněna na webových stránkách Statutárního města Liberec (www.liberec.cz), s výjimkou osobních údajů fyzických osob uvedených v této smlouvě.

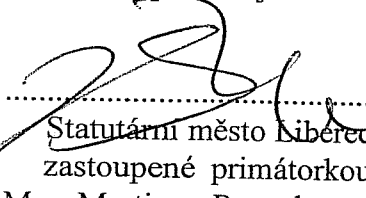
- 6. 11. 2013

V Liberci dne . . .

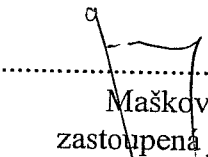


prodávající

kupující


Statutární město Liberec
zastoupené primátorkou
Mgr. Martinou Rosenbergovou

Mgr. Jiří ŠOLC
náměstek primátorky


Maškovka s. r. o.
zastoupená jednatelem
Zlatkem Ganibegovičem

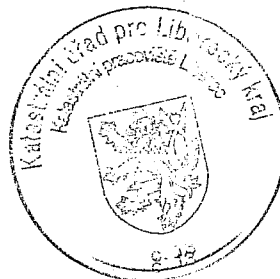
Příloha:

a) schémata určující polohu jednotky a společných částí domu.

**Katastrální úřad pro Liberecký kraj
Katastrální pracoviště Liberec**

Vklad práva povolen rozhodnutím sp. zn. **V-7125/2013-505**
Vklad práva zapsán v katastru nemovitostí dne **25.11.2013**
Právní účinky vkladu vznikly ke dni **14.11.2013**

Ing. Eva Bartáková
pověřený zaměstnanec
Katastrálního úřadu pro Liberecký kraj



Příloha č.1 ke kupní smlouvě č.j. 5/13/0475 – nebytová jednotka č. 285/2

Katastrální území: Liberec

Obec: Liberec

Č.p.: 285, ul. Frýdlantská, Liberec I – Staré Město, obec Liberec

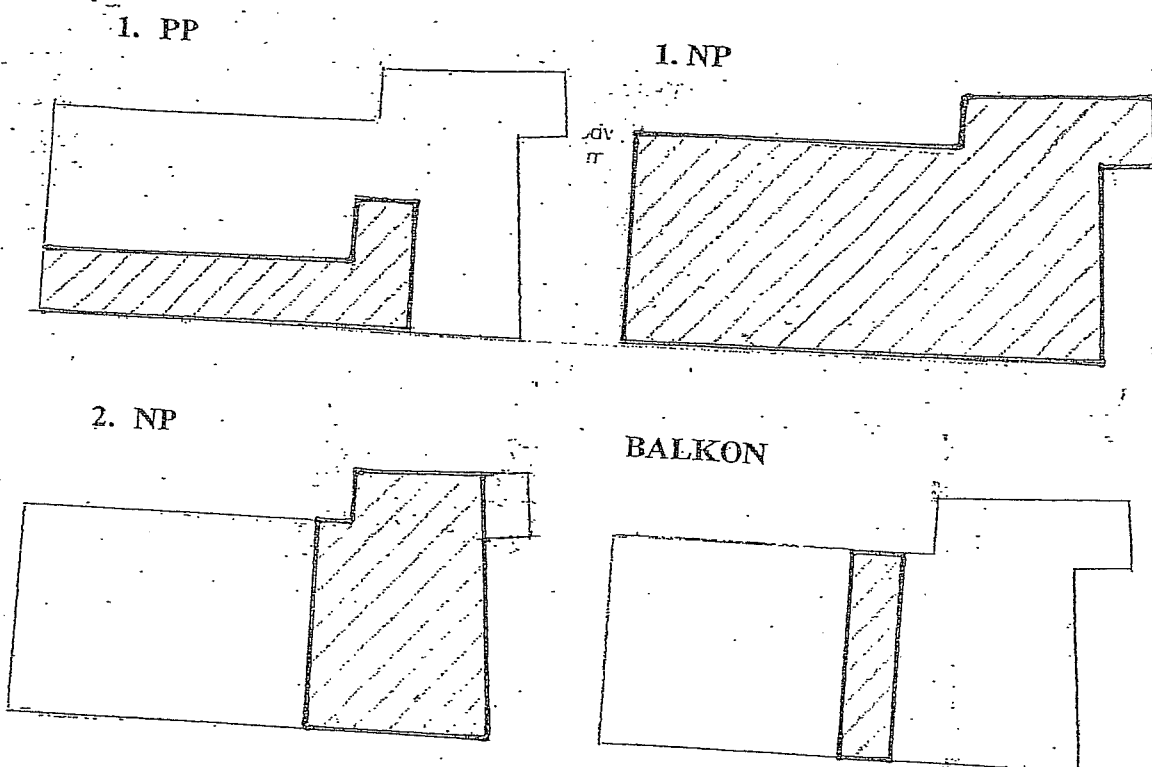
Pozemky p.č. 485 v k.ú. Liberec, obec Liberec

Dosavadní vlastník: Statutární město Liberec IČ: 00262978

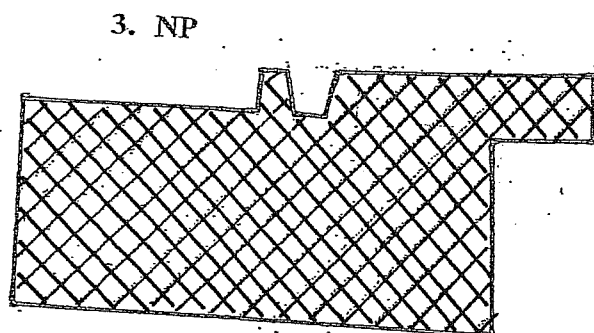
Nový vlastník: **Maškovka s.r.o.**, IČ: 28820126

se sídlem Praha 5 – Košíře, Plzeňská 157/98, PSČ 150 00
zastoupená jednatelem Zlatkem Ganibegovičem

JEDNOTKA č. 285/1 – výměra 682,57 m²



JEDNOTKA č. 285/2 – výměra 494,42 m²



zastavěná
plocha



preraděná
jednotka