



**Dětské centrum
SLUNÍČKO
Liberec**

příspěvková organizace

Výroční zpráva za rok 2011



ÚVOD

Základní údaje o organizaci

Dětské centrum SLUNÍČKO Liberec je příspěvkovou organizací Statutárního města Liberec, ovšem s působností Libereckého kraje, organizace je zapsaná v obchodním rejstříku Krajského soudu v Ústí nad Labem, oddíl Pr., vložka 678.

Slovo ředitele úvodem

Rok 2011 byl pro nás rokem zkušebním, neboť jsme si začali zvykat na zcela nové prostředí v novém objektu, který se zejména vyznačoval společným působením kojeneckého i dětského oddělení pod jednou střechou.

Díky výstavbě nového objektu resp. rekonstrukci může naše organizace poskytovat kvalitní odbornou péči v příjemném a dětem přátelském prostředí za respektování důstojnosti a individuality dětí.





Hlavní činnost

Dětské centrum SLUNÍČKO Liberec, příspěvková organizace je zvláštním dětským zdravotnickým zařízením, které poskytuje zdravotní, ošetřovatelskou, rehabilitační, psychologickou, sociální a výchovnou péči dětem ve věkové skupině 0 – 3 roky, pokud ze zdravotních nebo sociálních důvodů není nutné poskytnout péči dětem starším. Komplexní péče je poskytována dětem zdravotně a sociálně ohroženým, dětem s handicapem, o něž se vlastní rodina nedoveče, nemůže nebo nechce postarat. Důvodem pro umístění dětí v našem zařízení jsou zdravotní indikace – vrozené vývojové vady, nízká porodní hmotnost, psychomotorické opoždění, indikace sociální či kombinace obou.

Dětské centrum SLUNÍČKO Liberec poskytuje také péči dětem, jejichž vývoj je ohrožen nevhodným domácím prostředím, dětem opuštěným, týraným. Pokud dětem biologická rodina neumí anebo nemá zájem vytvořit základní podmínky pro přirozený vývoj, jsou umístěny v součinnosti s pracovníky sociálně-právní ochrany dětí do našeho zařízení. Je poskytována také péče dětem, které jsou umístěny do našeho zařízení na vlastní žádost rodičů, neboť upřednostňují své potřeby nad potřebami dítěte.

Dětské centrum SLUNÍČKO Liberec má pověření k výkonu sociálně právní ochrany dětí a statut zařízení pro děti vyžadující okamžitou pomoc. Přijetí dítěte do režimu zařízení pro děti vyžadující okamžitou pomoc se řídí zákonnými ustanoveními a metodikou MPSV. Organizace se statutem zařízení pro děti vyžadující okamžitou pomoc má přijetím dítěte na lůžko nárok na státní příspěvek na dítě vyžadující okamžitou pomoc. Státní příspěvek je vyplácen krajským úřadem.

Dětské centrum SLUNÍČKO Liberec také poskytuje péči o dítě od 1 do 3 let věku v denním režimu, přípravu a podání dětské stravy ve výchovném zdravotním zařízení JESLE, dále zajišťuje poskytování specializované péče o děti s očními vadami, poskytování ambulantní, speciální zdravotní a rehabilitační péče o děti do věku 18 let.

Péče o děti je zajišťována v objektech:

- a) na kojeneckém oddělení je poskytována péče dětem od narození do jednoho roku věku dítěte, sídlo – Pekárkova 572/5, Liberec 15
- b) na dětském oddělení je poskytována péče dětem zpravidla od jednoho do tří let věku dítěte, sídlo – Pekárkova 572/5, Liberec 15
- c) na oddělení jesle je poskytována péče dětem od 1 do 3 let věku dítěte, sídlo – Holečkova 8, Liberec 7
- d) dechová rehabilitace a inhalace je určena pro děti a dorost a je poskytována ve 4 ambulancích, ambulantní péče o děti a dorost s očními vadami je poskytována:
 - * Aloisina výšina 645/55, Liberec 15
 - * Březinova 389/8, Liberec 1
 - * Údolní 958/2, Liberec 1
 - * Holečkova 8, Liberec 7
 - * Husova 991/35, Liberec 1 (ortoptická sestra)



Kapacita

Kojenecké a dětské oddělení

40 lůžek

pro děti od 0 – 3 let, pokud ze zdravotních nebo sociálních důvodů není nutné poskytnout péči dětem starším.

Zařízení pro děti vyžadující okamžitou pomoc PAPERSEK

10 lůžek

pro děti od 0 do 6 let poskytujeme péči dětem vyžadujícím okamžitou pomoc

Jesle

35 míst

možnost využití krátkodobé docházky tzv. pětidenní docházka v měsíci.





SPRÁVA OBJEKTŮ SVĚŘENÝCH DO PÉČE ORGANIZACE

Za účelem provozování činností stanovených zřizovací listinou spravuje organizace celkem 2 objekty včetně zahrad. Jedná se o objekty v ulici Pekárkova a Holečkova. Současně organizace využívá nebytové prostory pro zajištění činností ambulance na základě uzavřených smluv o výpůjčce.

DOPLŇKOVÁ ČINNOST

Organizaci byla povolena dle zákona č. 250/2000 Sb., o rozpočtových pravidlech územních rozpočtů, ve znění pozdějších předpisů, doplňková činnost. Předmět a rozsah doplňkové činnosti je zakotven v platné zřizovací listině:

- hostinská činnost – stravování cizím strávníkům
- dočasný pronájem svěřeného hmotného majetku včetně pronájmu prostor a pozemků, kterými příspěvková organizace disponuje.

Organizační struktura

Ředitelka
Anna Vereščáková

Zástupce ředitelky
Eva Pánková

Úsek zdravotní a
výchovné péče
Petra Svobodová

Kojenecké a dětské
oddělení
Petra Svobodová

Oddělení Jesle
Míla Valášková

Oddělení

Zařízení pro děti
vyžadující okamžitou
pomoc
Petra Svobodová

Úsek sociální péče
Eva Pánková

Zařízení pro děti
vyžadující okamžitou
pomoc

Dětské oddělení

Kojenecké oddělení

Provozní úsek
Martin Durdiak

Správa majetku
údržba budov, zahrad
a prostor

Doprava, zásobování

Správa informačních
technologií

Administrativní úsek
Eva Lišková

Finanční účtárna

Mzdová účtárna
Personální oddělení

Stravovací úsek
Michaela Nováková

Stravovací služby



Přehled jednotlivých zařízení

Zařízení	Typ péče	Typ provozu	Provozní doba	Kapacita
Kojenecké oddělení, Pekárkova 572/5	Zdravotní, výchovná, sociální, speciální péče o děti 0-1 rok	Nepřetržitý	24 hodin denně	20
Dětské oddělení, Pekárkova 572/5	Zdravotní, výchovná, sociální, speciální péče o děti 1-3(5) let	Nepřetržitý	24 hodin denně	20
Jesle, Holečkova 8	Výchovná, zdravotní, speciální péče o děti 1- 3 roky	Denní péče	Po - Pá 6.30 - 16.30	35
Ambulance, Holečkova 8	Dechová rehabilitace pro děti a dosplost do 18 let	Ambulantní	Po - Pá 7.00 - 15.00	Dle objednání
Ambulance při MŠ, Husova 35	Speciální péče pro děti a dosplost (šilhání, tupožrakost)	Ambulantní	Po - Pá 7.00 - 15.00	Dle objednání
Ambulance při MŠ, Údolní 2	Dechová rehabilitace pro děti a dosplost do 18 let	Ambulantní	Po - Pá 7.00 - 15.00	Dle objednání
Ambulance při MŠ, Březinova 39	Dechová rehabilitace pro děti a dosplost do 18 let	Ambulantní	Po - Pá 7.00 - 15.00	Dle objednání
Ambulance při MŠ, Aloisina výšina 695	Dechová rehabilitace pro děti a dosplost do 18 let	Ambulantní	Po - Pá 7.00 - 15.00	Dle objednání
Zařízení pro děti vyžadující okamžitou pomoc, Pekárkova 572/5	Zdravotní, výchovná, sociální, speciální péče o děti 0-6 let	Nepřetržitý	24 hodin denně	10



ZHODNOCENÍ HLAVNÍ ČINNOSTI

Zdravotní a sociální péče

V Dětském centru SLUNÍČKO Liberec jsou přijímány děti ze zdravotních, zdravotně sociálních i ze sociálních důvodů, kde zpravidla bývá přijetí na základě souhlasu rodičů (rodiče) či na základě předběžného opatření soudu.

Zařízení poskytuje dětem komplexní diagnostickou a terapeutickou pediatrickou péči. Vzhledem k tomu, že většina pobytů dětí v našem zařízení je dlouhodobých, je nedílnou součástí naší starostlivosti i péče výchovná.

Ve spolupráci s odbornými lékaři je prováděna diagnostika pro stanovení zdravotní a sociální prognózy dítěte zejména před umístěním dítěte do náhradní rodinné péče.

Příjem dětí v roce 2011

V roce 2011 bylo postupně do dětského centra přijato 56 dětí tj. na kojenecké oddělení, dětské oddělení a do zařízení pro děti vyžadující okamžitou pomoc. Jak je z níže uvedených tabulek patrné, nejvíce dětí bylo přijato v novorozeneckém období a se souhlasem rodičů. Zpravidla se jedná o děti opuštěné svou matkou v porodnici, které jsou po zákonné lhůtě právně volné a je možné v relativně krátkém čase ve spolupráci s orgány sociálně právní ochrany dětí zajistit náhradní rodinu.

Další skupinou jsou děti v batolecím a starším období, kdy rodiče nejsou schopni či nemají zájem vytvořit pro své děti dostatečné podmínky pro jejich zdárný vývoj. Pak nastává nelehká úloha sociálních pracovníků orgánu sociálně právní ochrany dětí, kdy

v zájmu dětí se připravují návrhy na umístění do pěstounské péče, kdy rodiče jsou účastni daného řízení a jsou i seznamováni s právy, které jim platná legislativa umožňuje. Je nezbytné uvést, že se v těchto případech většinou jedná o děti, jejichž matky jsou alkoholičky či narkomanky, které nejsou schopny děti vychovávat, ale projevují o ně zájem. I po umístění do pěstounské rodiny mohou s dětmi udržovat kontakt.

V souladu s metodikou ÚZIS, podle níž jsou vyplňovány roční výkazy o činnosti zdravotnických zařízení (obor kojenecké ústavy a dětské domovy), jsou také vykazovány důvody přijetí dítěte do našeho zařízení. Z předložených tabulek vyplývá, že největší procento přijímaných dětí tvoří zdravotní důvody - celkem 33 dětí, následuje zdravotně-sociální indikace- celkem 15 dětí a 8 dětí bylo přijato z důvodů sociálních.





Tabulka 1 - přehled o počtu přijatých dětí v roce 2011 - Kojenecké a dětské oddělení

	Celkem	Zdravotní důvody	Sociální důvody	Zdravotně sociální důvody
Počet míst	40			
Počet přijatých dětí	31	17	6	8
Přijetí na základě souhlasu rodičů	11			
Přijetí na základě předběžného opatření	14			
Přijetí na základě ústavní výchovy	6			
Opakované přijetí pro selhání rodiny	1			
Počet propuštěných dětí	31	21	2	8

Tabulka 2 - přehled o počtu přijatých dětí v roce 2011 - ZPDVOP

	Celkem	Zdravotní důvody	Sociální důvody	Zdravotně sociální důvody
Počet míst	10			
Počet přijatých dětí	25	16	2	7
Přijetí na základě souhlasu rodičů	10			
Přijetí na základě předběžného opatření	15			
Přijetí na základě ústavní výchovy	0			
Opakované přijetí pro selhání rodiny	0			
Počet propuštěných dětí	20	13	0	7



Propuštěné děti v roce 2011

Během roku 2011 bylo z naší organizace propuštěno celkem 51 dětí. Do vlastní rodiny se podařilo navrátit pouze 9 dětí. Do náhradní rodinné péče bylo propuštěno celkem 29 dětí, z toho do osvojení na základě souhlasného prohlášení rodičů 17 dětí a na základě prokázaného šestiměsíčního nezájmu či žádného zájmu 12 dětí. V roce 2011 nebyla realizována ani jedna pěstounská péče.



Je zřejmé, že i nadále přetrvává problém v nedostatku pěstounů, kteří by byli ochotni přijmout dítě i s menším zdravotním handicapem či odlišným etnikem. Významný podíl na této nepříznivé situaci má nedostatečná státní podpora této formy náhradní rodinné péče. V roce 2011 deset dětí bylo umístěno do dětského domova, neboť přesáhly věkovou hranici stanovenou pro naše zařízení.

Rovněž z důvodu stanovení věkové hranice pro naše zařízení byly v roce 2011 přeloženy tři děti do ústavu sociální péče, neboť se jednalo o děti s těžkým pohybovým a mentálním postižením.

Ve spolupráci s Úřadem pro mezinárodněprávní ochranu dětí bylo pět dětí předáno zahraničním náhradním rodičům – Švédsko, Dánsko, Rakousko a Německo, kteří se podle nové metodiky seznámili s právně volným dítětem v našem zařízení.

V průběhu roku 2011 nenastala situace, kdy by zařízení přijalo dítě vrácené z náhradní rodinné péče. Dle následných kontrol, které jsou prováděny příslušnými sociálními pracovníky a dle informací získaných přímo od náhradní rodiny, všechny děti v nových rodinách velmi prospívají a daří se dobře navazovat oboustranný citový vztah.



Tabulka 3 - přehled o počtu propuštěných dětí v roce 2011 - Kojenecké a dětské oddělení

	Celkem	Mezinárodní osvojení
Počet propuštěných dětí	31	
Do péče vlastní rodiny	4	
Do NRP* pro nezám	8	5
Do NRP* se souhlasem rodičů	13	
Do NRP* jiné formy	1	
Do dětského domova	3	
Do ústavu sociální péče	3	

*NRP = náhradní rodinná péče

Tabulka 4 - přehled o počtu propuštěných dětí v roce 2011 - ZPDVOP

	Celkem	Mezinárodní osvojení
Počet propuštěných dětí	20	
Do péče vlastní rodiny	5	
Do NRP* pro nezám	4	
Do NRP* se souhlasem rodičů	4	
Do NRP* jiné formy	0	
Do dětského domova	7	
Do ústavu sociální péče	0	
Jinam (Jedličkův ústav)	0	

*NRP = náhradní rodinná péče



Struktura ošetrovacích dnů

Jsme organizací s působností Libereckého kraje, byť zřizovatelem je územně samosprávný celek statutární město Liberec.

V roce 2011 dětské centrum Sluníčko a zařízení Paprsek poskytlo péči dětem z těchto měst:

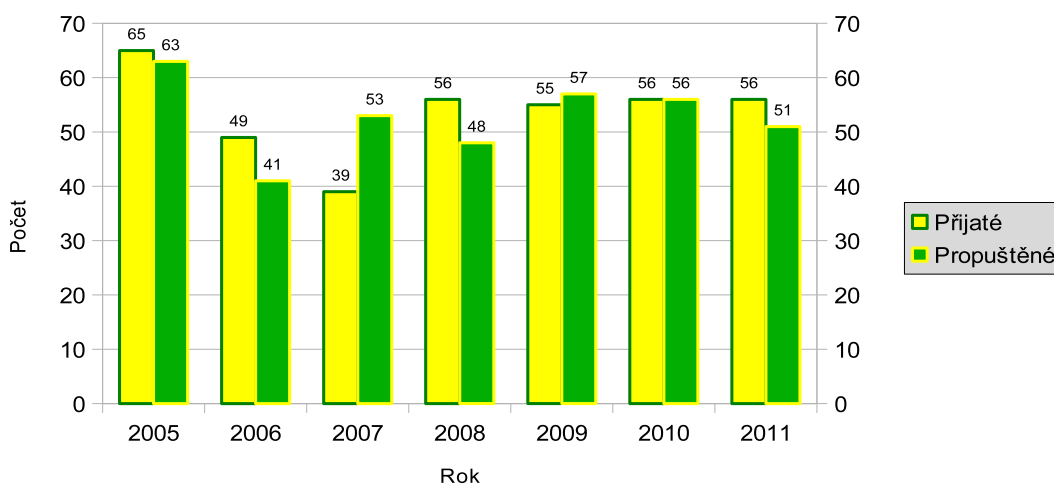
ROK 2011 - ošetrovací dny Dětské centrum Sluníčko Liberec podle měst

Liberec	3 966 ošetrovacích dnů
Česká Lípa	3 237 ošetrovacích dnů
Jablonec nad Nisou	2 760 ošetrovacích dnů
Děčín	770 ošetrovacích dnů
Jilemnice	538 ošetrovacích dnů
Šumperk	445 ošetrovacích dnů
Teplice	365 ošetrovacích dnů
Třeboň	327 ošetrovacích dnů
Tanvald	277 ošetrovacích dnů
Most	203 ošetrovacích dnů
Turnov	77 ošetrovacích dnů
Mladá Boleslav	2 ošetrovací dny

Celkem byla v roce 2011 poskytnuta péče v rozsahu 12 967 ošetrovacích dnů. Počet ošetrovacích dnů pro děti s trvalým bydlištěm v Liberci byl 3 966, takže podíl libereckých dětí je ve výši 32,69 % a podíl mimolibereckých dětí činí 67,31 %.

V roce 2011 narostl oproti roku 2010 počet dětí o 4% s trvalým bydlištěm v Liberci, které vždy

Počet přijatých / propuštěných dětí





Výchovná péče

Velmi významný vliv na zdárný vývoj dětí má výchovná péče, jež je nedílnou součástí komplexní péče o dítě. Výchovná péče o děti v našem zařízení je realizována vždy s individuálním přihlédnutím k věku, zdravotnímu i psychickému stavu dítěte.

Výchovná péče je zastřešována speciálním pedagogem pro předškolní věk a současně je průběžně zajišťována zdravotními sestrami v rámci svých pracovních postupů. Speciální pedagog připravuje individuální výchovné plány a pravidelně je vyhodnocuje. Velmi úzce spolupracuje s psychologkou zařízení, kde si stanoví u jednotlivých dětí specifické individuální výchovné postupy, je sledován vývoj, který je písemně zpracován a určují další výchovný postup.

Ve spolupráci s příspěvkovou organizací Komunitní středisko KONTAKT Liberec i nadále rozvíjíme v rámci dobrovolnického programu „Dítě“ projekt dobrovolník. Dobrovolník zcela pravidelně navštěvuje „své dítě“, kterému se individuálně věnuje ve vnitřních či vnějších prostorách dětského centra. Projekt dobrovolník se nám velmi osvědčil, děti dobře prospívají a jejich vývoj jde rychleji dopředu. Je prokazatelný velice kladný a prospěšný vliv na děti. V létě proběhlo společné setkání s dobrovolníky v dětském centru, jehož závěrem bylo poznání, že projekt dobrovolník obohacuje nejen děti, ale i dobrovolníky samotné.

Součástí výchovné péče jsou i pravidelné návštěvy naivního divadla a zoologické zahrady. V roce 2011 opět organizace úspěšně pokračovala v projektu „Veselé léto“, kdy herci a zpěváci navštívili naše zařízení a předvedli krásná dětská představení. Výchovná péče byla obohacena o canisterapii, hipoterapii a také plavání, děti tyto alternativní terapie přijímají velmi dobře.



Pravidelně 2x v roce v měsíci květnu a září organizace zajišťuje týdenní ozdravný pobyt pro děti včetně příslušného personálu v Bedřichově. Pobyt zlepšuje zdravotní i psychomotorický vývoj dětí. Při individuální péči, kdy jedna teta pečuje o dvě děti, získávají řadu nových podnětů i z procházek do přírody. V roce 2011 byl jarní pobyt hrazen z finančních prostředků získaných od Majetkové, správní a delimitační unie odborových svazů se sídlem v Praze a druhý pobyt byl hrazen z prostředků od našich sponzorů.

I v roce 2011 proběhl velice významný „Den otevřených dveří“, kdy nejen naši věrní sponzoři a příznivci, ale i veřejnost, navštěvují naše zařízení. Již podruhé byl „Den otevřených dveří“ pořádán v novém objektu, kde měli možnost zejména naši věrní sponzoři a příznivci posoudit, že v relativně krátkém čase byly nové prostory vybaveny kvalitním nábytkem. Rovněž se nám podařilo dokoupit nezbytné zdravotnické pomůcky.

Krásným zážitkem nejen pro děti, ale i pro dospělé, byly vánoce, kdy všechny děti obdržely po dvou dárcích od našich sponzorů a jejich radost a nadšení nebraly konce.

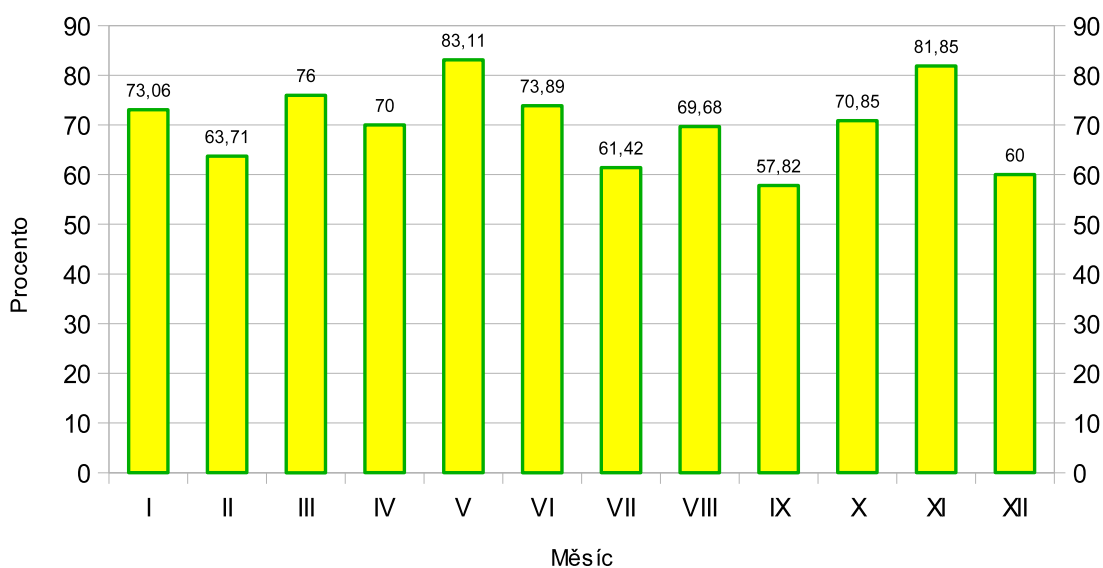


Jesle a ambulantní péče

a) Jesle

V souladu se zřizovací listinou organizace provozuje v denním režimu Jesle, jejichž provoz je rovněž převážně hrazen z rozpočtu zřizovatele. v jeslích je poskytována dětem zdravotní, výchovná a speciální péče. Do jeslí jsou přijímány děti ve věku 1 – 3 roky. Kapacita zařízení činí celkem 35 lůžek.

Chronologický přehled využití zařízení jesle Holečkova v roce 2011 z hlediska vytíženosti zařízení





b) Zdravotní ambulance

Ambulantní péče, která je zaměřená na léčbu a prevenci – oční ambulance a ambulance pro dechovou rehabilitaci, je provozována v pěti zdravotních ambulancích.

Obsah péče:

- inhalační terapie
- míčková facilitační metoda – dechová rehabilitace
- léčení a korekce strabismu a očních vad

Podmínky poskytování péče

Zdravotní péče o děti a dorost zaměřená na léčbu a prevenci je v jednotlivých ambulancích poskytována na základě lékařského předpisu a realizované výkony jsou naší organizaci hrazeny na základě uzavřených smluv se zdravotními pojišťovnami.

Přehled využití ambulančí v roce 2011 – zdravotní péče o děti a dorost. Využití je uvedeno z hlediska počtu provedených výkonů v jednotlivých měsících roku 2011

Měsíc	Ambulance č.1, oční, Husova	Ambulance č.2, rehabilitace, Březinova	Ambulance č.3, rehabilitace, Údolní	Ambulance č.4, rehabilitace, Aloisina Výšina	Ambulance č.5, rehabilitace, Holečkova
Leden	568	530	700	460	536
Únor	585	516	560	438	604
Březen	663	593	747	518	646
Duben	537	467	639	494	610
Květen	763	498	761	548	544
Červen	666	536	583	418	614
Červenec	37	120	208	0	208
Srpen	340	0	0	0	340
Září	522	256	396	360	291
Říjen	681	412	644	400	594
Listopad	626	462	634	518	574
Prosinec	479	292	484	422	270
Celkem	6467	4682	6356	4576	5831



Přehled hospodaření za jednotlivé okruhy činnosti a jednotlivá střediska

a) Základní údaje o hospodaření v hlavní činnosti

V roce 2011 jsme hospodařili s rozpočtem ve výši 22 000 000,- Kč, který nám byl schválen zřizovatelem. Provozní příspěvek ve výši 22 000 000,- Kč byl účelně, hospodárně a efektivně využit k řádnému plnění našich činností.

Organizace i přes nastolení výrazných úsporných opatření, hospodařila bez větších výkyvů. Bylo docíleno kladného hospodářského výsledku ve výši 291 121,64 Kč. V hlavní činnosti byl vykázán kladný hospodářský výsledek ve výši 273 778,59 Kč, rovněž kladný hospodářský výsledek ve výši 17 343,05 byl docílen v doplňkové činnosti. Nižší výsledky hospodaření z doplňkové činnosti jsou poznamenány přestěhováním do nového objektu, neboť zde již nedochází k pronájmu nebytových prostor, ze kterých organizace měla příjem a současně byla výrazně snížena poptávka z prodejů obědů cizím strávníkům.

I v roce 2011 musíme konstatovat, že v porovnání s rozpočtem předchozího roku organizace opět hospodařila s provozním rozpočtem nižším o 2.772 tis. Kč, což organizaci vedlo k zavedení úsporných opatření v oblasti mzdové i provozní.

Pozitivně se v rozpočtu projevil krok navýšení kapacity ze 6 lůžek na 10 lůžek od ledna 2011 v zařízení pro děti vyžadující okamžitou pomoc PAPERSEK. Současně bylo vyvinuto maximální úsilí, aby byla neustále plně obsazena lůžka v zařízení pro děti vyžadující okamžitou pomoc. Se souhlasem s KÚLK nám bylo umožněno i stávající kapacitu lůžek překročit a to při zachování nároku na státní příspěvek. Tím se nám podařilo oproti roku 2010 zvýšit výnosy ze zařízení pro děti vyžadující okamžitou pomoc o 183 %, což ve finančním vyjádření činí navýšení z 1 275 tis. Kč na 2 333 tis. Kč. Vzhledem k velmi kvalitní poskytované péči v zařízení PAPERSEK, je ze stran orgánů sociálně-právní ochrany dětí v rámci libereckého kraje zájem o umístování dětí do našeho zařízení. Proto organizace požádala radu města o navýšení stávající kapacity lůžek v zařízení na počet lůžek 24, což rada města svým usnesením č. 758/2011 schválila a to s účinností od prosince roku 2011.

V roce 2011 bylo přistoupeno k nepopulárnímu, ale nezbytnému kroku navýšení plateb za poskytované služby na středisku JESLE. Od září 2011 byl měsíční paušální poplatek, který byl doposud ve výši 1 000,- Kč, zvýšen na částku 2.000,- Kč, takže stávající měsíční platba za využívání jeslí je ve výši 4.420,- Kč. Navýšením měsíčního paušálu tak organizace v roce 2011 v příjmové části dosáhla nárůstu o 140 000,- Kč více.

Po důkladném uvážení rozsahu a kvality poskytované péče na kojeneckém a dětském oddělení bylo přistoupeno k přijetí všeobecných sester bez registrace tj. bez možnosti pracovat samostatně, ale pod odborným dohledem. Průměrný evidenční přepočtený počet zaměstnanců byl v roce 2011 celkem 67, čímž oproti roku 2010 došlo k navýšení o 2 všeobecné sestry, neboť provoz formou rodinných buněk je personálně samozřejmě náročnější.



Přesto se objem mzdových prostředků kvůli razantnímu ponížení provozní dotace v roce 2011 snížil o 1 040 tis. Kč tj. snížení mzdy v průměru o 6,25% na jednoho pracovníka. Organizace využila nástroje pásmového odměňování, které bylo umožněno novelou vládního nařízení č. 564/2006 Sb., o platových poměrech zaměstnanců ve veřejných službách a správě.

Úsporné kroky byly zacíleny také na snížení spotřeby médií, zejména spotřeby tepla a vody. Při zachování a dodržování hygienických standardů se organizaci podařilo v novém objektu snížit náklady na média oproti roku 2010 celkem o 548 tis. Kč.

Organizace sleduje hospodaření na těchto samostatných střediscích:

Středisko kojenecké a dětské oddělení
Středisko jesle
Středisko ambulance Údolní
Středisko ambulance Husova
Středisko ambulance Březinova
Středisko ambulance Aloisina
Středisko ambulance Holečkova
Středisko zařízení pro okamžitou pomoc
Středisko správa
Středisko kuchyň
Středisko údržba + úklid

Vyhodnocení čerpání přijatých účelových finančních prostředků

	Celkem	Hrubé mzdy	Energie	Spotřební materiál	Ostatní služby
Kojenecké a dětské oddělení	13 024 074	7 513 407	747 505	1 747 453	253 707
Jesle	2 872 867	1 754 730	166 012	209 445	45 000
Ambulance	1 721 773	1 212 067	-	48 392	17 508
Zařízení pro děti vyžadující okamžitou pomoc	3 976 783	2 772 450	-	269 886	2 000

Výnosy 2011

Dětské a dětské oddělení	353 398
Jesle	1 200 395
Ambulance	1 544 685
Zařízení pro děti vyžadující okamžitou pomoc	2 237 184



Hlavní prioritou v oblasti hospodaření bylo zefektivnit výkony poskytované péče, nalézt možnosti dalšího snižování provozních nákladů a vytvořit si tím finanční rezervu, neboť před organizací stál úkol dovybavení nového objektu z vlastních zdrojů.

Organizace požádala oproti původnímu rozpočtu zřizovatele o čerpání rezervního fondu ve výši 400 tis. Kč a převod finančních prostředků z rezervního fondu příspěvkové organizace do investičního fondu ve výši 200 tis. Kč.

Dále organizace požádala o převod finančních prostředků z rezervního fondu do investičního fondu ve výši 500 tis. Kč a jeho následné čerpání z důvodu pořízení nového osobního automobilu. Zřizovatel vyhověl našim žádostem a organizace mohla zajistit řádný provoz zařízení. Bylo již provozně neúnosné, aby organizace s tak širokým záběrem činností, měla k dispozici pouze jeden osm let starý osobní automobil. Byl pořízen nový osobní automobil VW Caddy v ceně 360 tis. Kč.

Díky čerpání rezervního fondu, který je převážně tvořen finančními sponzorskými dary, organizace zajistila vybudování dětského hřiště s herními prvky, které jsou nezbytné pro venkovní pobyt dětí, pořídila venkovní nábytek sestávající z lavic a stolů, zejména zajistila zhotovení oplocení kolem venkovního bazénu z důvodu bezpečnosti dětí. Za spolupráce společnosti Komunitní služby Liberec o.p.s. byla vybudována přístupová cesta na zahradu k herním prvkům a ke skladu - chodník, který bohužel zcela chyběl.

Největší podíl nákladů týkajících se dovybavení nových prostor byl směřován na kojenecké oddělení, kde byly v průběhu roku 2011 pořízeny shrnovací dveře na oddělení hrací a spací části, přebalovací pulty včetně polic s osvětlením, vestavná skříň, policové skříň, dětská manéž, pracovní stoly a židle pro personál, kojenecké autosedačky, monitory dechu, zvlhčovače vzduchu, robot do kuchyně na mixování kojenecké stravy, sterilizátor do mléčné kuchyně a další drobné dovybavení. Pořizování nezbytných věcí pro zajištění řádného chodu organizace se promítlo do navýšení čerpání položky spotřeba materiálu, která byla oproti plánovanému rozpočtu překročena o 31,1 %. Ze stejného důvodu došlo k překročení položky ostatní služby o 68,4 % oproti plánu, kde se nám podařilo získat sponzorský dar od Nadace ARCHA na výmalbu vnitřních prostor objektu, výtvarné řešení a interiérové vybavení všech oddělení v celkové částce 328 818,- Kč.

Péče o děti ve zvláštních dětských zdravotnických zařízeních je ze zákona hrazena z rozpočtu zřizovatele. Ze zákona má naše zařízení nárok na tzv. přídavky na dítě, které je v našem zaopatření. Přídavky jsou poukazovány úřadem práce dle trvalého bydliště dítěte resp. zákonných zástupců dítěte. S poukazováním této dávky na náš účet nemáme větších problémů, spolupráce s úřady je dobrá.

Dalším příjmem je příplatek na zaopatření dítěte v DC SLUNÍČKO, který je vybírán pouze na základě písemné dohody s rodiči dítěte či jiným zákonným zástupcem dítěte, neboť v roce 2011 nebyl zákonný předpis o povinnosti a výši úhrady příspěvku rodiny na pobyt dítěte ve zvláštním dětském zdravotnickém zařízení.

Významnou dávkou, která jde do zařízení za konkrétním dítětem je tzv. příspěvek na pobyt dítěte v zařízení pro děti vyžadující okamžitou pomoc PAPRSEK. Výplata příspěvku je dána splněním přesně stanovených zákonných opatření a je vyplácena krajským úřadem.

Výsledky hospodaření na středisku kojeneckého a dětského oddělení byly ve srovnání s rokem 2010 mnohem nižší a to zejména z důvodu sestěhování těchto oddělení a pokácením mzdových tarifů u všech zaměstnanců. Oproti roku 2010 byla vyčíslena úspora ve výši 3 345 802,- Kč na straně nákladů a současně se také podařilo zvýšit výnosy o 93 398,- Kč.



Příznivý ekonomický dopad na hospodaření ve středisku PAPERSEK má především navýšení počtu lůžek oproti předchozímu období. Celkové výnosy tak dosáhly částky 2 237 184,- Kč, což oproti plánu znamená navýšení o 34,8% a ve srovnání s rokem 2010 dokonce navýšení o 83%.

K posílení výnosů došlo také na středisku jesle, kde mělo pozitivní vliv rozhodnutí o navýšení paušálního poplatku.

Tímto opatřením se nám v roce 2011 podařilo dosáhnout výnosů ve výši 1 200 395,- Kč, což bylo o 14% více než v roce 2010. Provoz jeslí byl v roce 2010 z rozpočtu zřizovatele dotován částkou 1 672 472,- Kč, která je o 224 658,- Kč nižší oproti dotaci roku 2010. Snížení celkových nákladů a zvýšení celkových výnosů na středisku jesle poznamenalo také výši průměrných nákladů na 1 ošetrovací den a 1 dítě v návaznosti také na podíl plateb zřizovatele a rodičů.

V konkrétních číslech se jedná o průměrné náklady na 1 ošetrovací den a 1 dítě ve výši 487,17 Kč, z toho příspěvek města činil 283,61 Kč, takže rodiče uhradili 203,56 Kč.

Dochází k pozvolnému srovnání podílu na úhradě nákladů, které nyní činí 58% pro zřizovatele a 42% pro rodiče, přičemž doposud se zřizovatel podílel 2/3 na úhradě nákladů. V roce 2009 se jednalo o částku 405,35 Kč a v roce 2010 o 341,57 Kč.

U střediska ambulance došlo v roce 2011 k nárůstu realizovaných výkonů o 5,9% jednotlivých výkonů oproti předchozímu období. V roce 2011 bylo provedeno 27 912 výkonů (inhalace, míčkování, ortoptické a pleoptické cvičení).

Ve spojení s úsporným opatřením ve mzdové oblasti došlo v roce 2011 ke snížení nákladů z částky 1 946 153,- Kč na 1 721 773,- Kč a při nárůstu výkonů byl zaznamenán výnos vyšší o 103 511,- Kč, což znamená celkovou roční úsporu oproti roku 2010 ve výši 327 892,- Kč.

V roce 2011 byl provoz ambulancí dotován z rozpočtu zřizovatele částkou 177 087,- Kč (rok 2010 = 504 166,- Kč).



b) Základní údaje o hospodaření v doplňkové činnosti

Výsledek hospodaření v doplňkové činnosti byl ve výši 17.343,05 Kč, který byl v souladu se zákonem 250/2000 Sb., o rozpočtových pravidlech územních rozpočtů použit k rozdělení do fondu odměn a rezervního fondu na posílení financování hlavní činnosti.



Vyhodnocení čerpání přijatých účelových finančních prostředků

Organizaci byl poskytnut provozní příspěvek na rok 2011 ve výši 22 000 000,- Kč, který byl účelně, hospodárně a efektivně využit k řádnému plnění našich činností. Organizace vykázala v hlavní činnosti kladný hospodářský výsledek ve výši 273 778,59 Kč, který bude dle platných pravidel převeden do rozpočtu zřizovatele.

Provozní příspěvek zřizovatele je tvořen rovněž příspěvkem na odpisy, který byl stanoven ve výši 1 071 281,- Kč. Z důvodu stěhování organizace do nového objektu a vydání nové majetkové přílohy ke zřizovací listině, schválené usnesením Zastupitelstva města Liberec č. 89/2011 ze dne 28. 4. 2011, organizace provedla nové zařídění nabytého majetku předaného k hospodaření příspěvkové organizace. Organizace podala žádost na změnu odpisového plánu na rok 2011 a žádost o schválení rozpočtu na odpisy na rok 2011, čemuž bylo vyhověno. Dle platné metodiky organizace provedla ve III. čtvrtletí vyrovnání odpisů tak, že poukázané příspěvky na odpisy odpovídající schválenému odpisovému plánu byly dorovnány na úroveň skutečné částky odpisů podle nově schváleného odpisového plánu.

Z důvodu přestěhování do nového objektu požádala organizace o čerpání rezervního fondu i o čerpání investičního fondu na zajištění dovybavení nového objektu a pořízení nového osobního automobilu.

Převod z rezervního fondu se promítl v nárůstu nákladové položky spotřeba materiálu, tak je o tom pojednáno v části hospodaření za jednotlivá střediska výroční zprávy. U většiny položek rozpočtu však docházelo k rovnoměrnému čerpání do výše stanoveného položkového rozpočtu.

Ke kladnému hospodářskému výsledku přispěla nejen snaha o zefektivnění práce, snaha o realizaci úsporných opatření, ale také skutečnost, že se nám podařilo navázat velmi dobrou spolupráci s orgány sociálně právní ochrany dětí a krajským úřadem. Díky této spolupráci se nám daří i navýšené počty lůžek v zařízení pro děti vyžadující okamžitou pomoc obsazovat a tím formou příspěvku na pobyt dítěte v zařízení PAPERSEK navyšovat výnosy.

Rovněž v roce 2011 organizace dosáhla na dotaci z Úřadu práce v Liberci na jedno pracovní místo, která činila 96 000,- Kč.

Stejně jako v předchozích letech, tak i v roce 2011 v souvislosti s dovybavováním nového dětského centra, byla zvýšená pozornost upřena na oslovování sponzorů. Organizace byla příjemcem finančních i věcných darů. Byly pořízeny elektrospotřebiče, oděvy, obuv, drogerie, svítidla, ohřívače kojeneckých lahví, chodítka pro děti, dětské autosedačky, monitory dechu, vysavač, myčka na nádobí, kočárky, šicí stroj, žehličky, hračky, dětská kosmetika a další. Úspěšná byla také žádost podaná na Majetkoprávní, správní a delimitační unii odborových svazů se sídlem v Praze, která s námi uzavřela smlouvu o využití účelového příspěvku na zajištění týdenního ozdravného pobytu dětí v penzionu včetně nezbytně nutného doprovodu.



Celkový objem finančních darů v roce 2011 byl ve výši: 355 284,- Kč
Celkový objem věcných darů v roce 2010 byl ve výši: 709 808,- Kč

Celkem tedy bylo v roce 2011 do rozpočtu organizace přispěno od sponzorů částkou 1 065 092,- Kč.

Rozbor oprav a údržby

V roce 2011 byly realizovány pouze běžné nezbytné opravy a udržování, které souvisí se zajištěním komplexního provozu, především opravy osobního automobilu Chevrolet. Celková částka vynaložená na opravy a údržbu činila 115 tis. Kč, což je o 15 tis. Kč méně oproti plánovaným výdajům, v procentuálním vyjádření se jedná o 88,5% plnění plánu. Dále byly prováděny běžné drobné opravy zařizovacích předmětů – lednice, inhalátory apod.

Komentář k daňovým povinnostem organizace

Daň z příjmu právnických osob

Příspěvková organizace neprovozuje výdělečnou hospodářskou činnost. Daňové přiznání je proto vykazováno s nulovou hodnotou daně z příjmu právnických osob. Dne 29. 3. 2010 bylo podáno daňové přiznání k dani z příjmu právnických osob v souladu se zákonem č. 586/1992 Sb., ve znění pozdějších předpisů, Finančnímu úřadu v Liberci.

Daň z nemovitosti

Statutární město Liberec jako zřizovatel příspěvkové organizace svěřilo nemovitosti naší organizaci do správy k zajištění výkonu předmětu činnosti. Dle výpisu z katastru nemovitostí nejsme vlastníky těchto nemovitostí, tudíž v souladu se zákonem č. 338/1992 Sb., o dani z nemovitosti je postupováno:

- daň z pozemků § 4g - osvobození od daně zdravotnickým zařízením
- daň ze staveb § 9k - osvobození od daně stavby sloužící zdravotním zařízením.

Daň silniční

Příspěvková organizace neprovozuje výdělečnou hospodářskou činnost a nemá vozidlo určené k podnikatelské činnosti. V souladu se zákonem č. 16/1993 Sb., silniční daň, ve znění pozdějších předpisů, nevzniká organizaci povinnost platit silniční daň.

Daň darovací

Daňové přiznání k dani darovací při nabytí majetku osvobozeného od daně bylo podáno Finančnímu úřadu v Liberci v souladu se zákonem č. 357/1992 Sb., o dani darovací.



PERSONÁLNÍ A MZDOVÁ POLITIKA

Kategorie zaměstnanců	Fyzický stav	Přepočtený stav
Ředitelka	1,0	1,0
Správce	1,0	1,0
Finanční + mzdová, personalistika	2,0	2,0
Pediatr	2,0	0,5
Psycholog	1,0	0,5
Sociální pracovník	2,0	1,5
Fyzioterapeuti	1,0	0,5
Nutriční sestra	1,0	1,0
Vedoucí sestry zařízení	3,0	3,0
Speciální pedagog	1,0	1,0
Všeobecné, dětské sestry	36,0	35,0
Asistentky	4,0	4,0
Řidič, údržbář, domovník	2,0	2,0
Provozní pracovníci	14,0	14,0
Celkem	71,0	67,0

Na základě usnesení zastupitelstva města, kterým byl naší organizaci schválen rozpočet na rok 2011, nám byl v rámci rozpočtu stanoven mzdový limit ve výši 16.650.000,- Kč. Mzdové náklady byly v roce 2011 čerpány celkem ve výši 16.650.000,- Kč, čímž nedošlo k překročení závazného ukazatele rozpočtované částky.

V rámci úsporných opatření došlo ke snížení mzdových tarifů u všech zaměstnanců, dalším úsporným krokem bylo přijetí 4 všeobecných sester bez registrace z důvodu nižších mzdových nároků.

V roce 2011 došlo k personální změně na pozici vedoucí sestry zařízení, která splňuje potřebnou kvalifikaci, má dlouhodobou praxi z působení ve zdravotnictví. Přes určité potíže spojené s řešením personální situace v zařízení se podařilo stav pracovníků stabilizovat.



PODĚKOVÁNÍ SPONZORŮM

Děkujeme všem našim sponzorům za finanční i věcné dary, které byly v roce 2011 naší organizaci poskytnuty. Děkujeme, že nám cestou sponzorování pomáhají v našem úsilí poskytovat co nejkvalitnější péči dětem, které nemohou vyrůstat v harmonickém rodinném prostředí. Veškeré dary přijímáme s vděčností a velmi si vážíme fyzických i právnických osob, kterým osud našich dětí není lhostejný.

Jedná se především o následující sponzory:

Globus ČR, k.s. divize Liberec
Nadace škola hrou
Nisa Reality, s.r.o.
Vítězslav Hoffman
Grupo Antolin Bohemia, a.s.
DENSO Manufacturing Czech s.r.o., Liberec
Zaměstnanci společnosti DENSO
Nutricia, a.s.
UNI-SERVIS Liberec, s.r.o.
IMPROFEX CZ, s.r.o.
Fehrer Bohemia s.r.o. + zaměstnanci
CEET s.r.o.
Nadace Archa Chantal
Zelinger Plast s.r.o.
Sport-Technik bohemia, s.r.o.
Top control, s.r.o.
ASTRA TRANS s.r.o.
SPOLAK s.r.o.
LB plán s.r.o.
Radim Köhler
EUROSEAL, a.s.

Michal Vodňanský
Euro Crystal s.r.o.
Makro Cash and Carry ČR s.r.o.
Import Volkswagen Group s.r.o.
D.P.K., s.r.o.
ASTRA TRANS, s.r.o.
Tomáš Cvrček
Martin Pavlata
Dagmar Ipšerová
Apoštolská církev, křesťanský sbor Liberec
Jan Kurilla
Onofrio Borelli
Patrizia Solari
Markéta Budkovská
Olga Rájková
Michal Vogel
Koma Invest
Zdeněk Štefek
Petr Souček
Manželé Konrádovi
Igor Varadi





ZÁVĚR

Rok 2011 byl pro naši organizaci velmi významným rokem, kdy se organizaci podařilo realizovat v součinnosti se Statutárním městem Liberec vybudování nového objektu, který představuje v oblasti péče o děti výrazný kvalitativní posun. Forma rodinných buněk byla nejen pro děti, ale i pro personál velkou změnou a současně výzvou. Realizovaný model péče o děti představuje transformaci na zařízení rodinného typu s bytovými buňkami vždy pro 6 dětí, čímž se výrazně posílí rodinné prvky v péči o děti.



Po ročním působení nové formy poskytování péče o děti a rovněž také v prostorách, které již plně odpovídají současným trendům a požadavkům hygieny, jsou již viditelné a hmatatelné kladné posuny ve vývoji našich dětí. Rovněž je důležité poznamenat, že široká veřejnost, které jsme se otevřeli, velmi kladně hodnotí prostředí, ve kterém děti pobývají.

Byla zvýšena intenzita spolupráce se zkušenými pediatry, prohloubila se spolupráce s psychologkou i fyzioterapeutkou zařízení. I nadále se dodržuje na jednotlivých odděleních systém „stálosti tet“, který je velkým přínosem pro děti v navazování citové vazby.

I nadále se nám daří úspěšně provozovat jednotlivé zdravotní ambulance – dechové rehabilitace a inhalace a oční ambulance, kde byl zaznamenán výrazný nárůst poskytovaných výkonů oproti předchozím obdobím.

Velmi dobrých výsledků organizace dosáhla také v provozování jeslí, o čemž svědčí i nadále velký zájem ze stran rodičů, který nejsme schopni kapacitně pokrýt.

Již třetím rokem se osvědčuje projekt „Dobrovolník“, který se začal rozjíždět v druhém pololetí roku 2009 ve spolupráci s příspěvkovou organizací KONTAKT. Zavedením tohoto programu dochází ke zlepšení individuální péče o děti, na kterou sestřičky nemají i při nejlepší vůli mnohdy dostatek času.

Naším hlavním cílem je každodenně poskytovat dětem komplexní péči, vytvářet prostředí, kdy uspokojujeme nejen životně důležité biologické potřeby, ale díky odborné erudici personálu pozitivně ovlivňujeme psychický a citový vývoj dítěte.

Prvořadým úkolem je a vždy v budoucnu bude všemi dostupnými metodami a prostředky zajistit dětem rychlý návrat do přirozeného prostředí, kterým je vlastní rodina či rodina náhradní.

V Liberci dne

Mgr. Anna Vereščáková
ředitelka
v.r.



PŘÍLOHA

TABULKY PRO ROZBORY ČINNOSTI ZA ROK 2011

Tabulka č. 1
Výnosy a náklady 2011
Hlavní + doplňková činnost celkem

Tabulka č. 2
Skutečnost 2011 - Nákladové a výnosové účty v hlavní a doplňkové činnosti

Tabulka č. 3
Zaměstnanci, mzdové a osobní náklady

Tabulka č. 4
Mimorozpočtové zdroje - finanční fondy

Tabulka č. 5
Tvorba a čerpání investičního fondu

Tabulka č. 6
Tvorba a čerpání rezervního fondu



Tabulka č. 1 - Výnosy a náklady 2011
hlavní + doplňková činnost celkem

tis. Kč

Účet	Název	Skutečnost 2010	Plán 2011	Skutečnost 2011	% plnění plánu	skut.11/10 (%)
501	Spotřeba materiálu	3957	2 719	3 564	131,1%	90,1%
502,3	Spotřeba energie a jiných neskladov.dodávek	1456	1 090	908	83,3%	62,4%
504	Prodané zboží	0	0	0		
celkem seskupení 50		5 413	3 809	4 472	117,4%	82,6%
511	Opravy a udržování	192	130	115	88,5%	59,9%
512	Cestovné	11	11	6	54,5%	54,5%
513	Náklady na reprezentaci	4	5	5	100,0%	125,0%
518	Ostatní služby	520	500	842	168,4%	161,9%
celkem seskupení 51		727	646	968	149,8%	133,1%
521	Mzdové náklady	17690	16 650	16 650	100,0%	94,1%
524	Zákonné sociální pojištění	6010	5 661	5 648	99,8%	94,0%
525	Ostatní sociální pojištění	76	72	71	98,6%	94,0%
527	Zákonné sociální náklady	422	187	180	96,3%	42,7%
528	Jiné sociální náklady	15	59	57	96,6%	380,0%
celkem seskupení 52		24 213	22 629	22 606	99,9%	93,4%
531	Daň silniční	0	0	0		
538	Jiné daně a poplatky	0	0	0		
celkem seskupení 53		0	0	0		
541,2	Pokuty,penále a úroky z prodlení	0	0	0		
544	Prodaný materiál	0	0	0		
547	Manka a škody	0	0	0		
549	Ostatní náklady z činnosti	162	208	207	99,5%	127,8%
celkem seskupení 54		162	208	207	99,5%	127,8%
551	Odpisy dlouhodobého majetku	549	1 085	1 071	98,7%	195,1%
552-4	Zůstatková hodnota prodaného majetku	0	0	0		
celkem 551-554		549	1 085	1 071	98,7%	195,1%
555-556	Tvorba a zúčt.rezerv a opravných položek	0	0	0		
557	Náklady z odepsaných pohledávek	0	0	0		
celkem 555 - 557		0	0	0		
562	Úroky	0	0	0		
563	Kurové ztráty	0	0	0		
569	Ostatní finanční náklady	0	0	0		
celkem seskupení 56		0	0	0		
591	Daň z příjmů	0	0	0		
N Á K L A D Y celkem		31 064	28 377	29 324	103,3%	94,4%
601	Výnosy z prodeje vlastních výrobků	0	0	0		
602	Výnosy z prodeje služeb	2883	2 791	3 027	108,5%	105,0%
603	Výnosy z pronájmu	18	0	0		0,0%
604	Výnosy z prodaného zboží	0	0	0		
609	Jiné výnosy z vlastních výkonů	0	0	0		
611-614	Změna stavu zásob výrobků	0	0	0		
621-4	Aktivace materiálu a zboží	0	0	0		
641-7,649	Ostatní výnosy z činnosti	369	250	240	96,0%	65,0%
662-9	Finanční výnosy	4	20	19	95,0%	475,0%
648	Čerpání fondů ¹⁾	1105	500	925	185,0%	83,7%
VLASTNÍ VÝNOSY celkem		4 379	3 561	4 211	118,3%	96,2%
672	Příspěvek na odpisy	639	1 085	1 071	98,7%	167,6%
	Příspěvek na provoz	24772	22 000	22 000	100,0%	88,8%
	Účelové příspěvky a dotace	1275	1 731	2 333	134,8%	183,0%
PŘÍSPĚVKY a DOTACE celkem		26 686	24 816	25 404	102,4%	95,2%
V Ý N O S Y vč. dotací celkem		31 065	28 377	29 615	104,4%	95,3%
Hospodářský výsledek +/-		1	0	291		



Tabulka č. 2
Skutečnost 2011 - Nákladové a výnosové účty v hlavní a doplňkové činnosti

v tis. Kč

Účet	Název	Hlavní činnost	Doplňková činnost	Celkem
501	Spotřeba materiálu	3 550	14	3 564
502	Spotřeba energie	906	1	907
503	Spotřeba jiných neskladovatelných dodávek			0
504	Prodané zboží			0
511	Opravy a udržování	114		114
512	Cestovné	6		6
513	Náklady na reprezentaci	5		5
518	Ostatní služby	843		843
521	Mzdové náklady	16 647	3	16 650
524	Zákonné sociální pojištění	5 647	1	5 648
525	Jiné sociální pojištění	71		71
527	Zákonné sociální náklady	180		180
528	Jiné sociální náklady	57		57
531	Daň silniční			0
532	Daň z nemovitostí			0
538	Jiné daně a poplatky			0
541	Smluvní pokuty a úroky z prodlení			0
542	Jiné pokuty a penále			0
544	Prodaný materiál			0
547	Manka a škody			0
549	Ostatní náklady z činnosti	207		207
551	Odpisy dlouhod. hm. a nehm. majetku	1 071		1 071
553	Zůstatková cena prodaného DHM			0
554	Prodané pozemky			0
555	Tvorba a zúčtování rezerv			0
556	Tvorba zák. opravných položek			0
557	Náklady z odepsaných pohledávek			0
562	Úroky			0
563	Kurzové ztráty			0
569	Ostatní finanční náklady			0
591	Daň z příjmů			0
N Á K L A D Y celkem		29 304	19	29 323
601	Výnosy z prodeje vlastních výrobků			0
602	Výnosy z prodeje služeb	3 008	19	3 027
603	Výnosy z nájmu			0
604	Výnosy za prodané zboží			0
609	Jiné výnosy z vlastních výkonů			0
611-614	Změna stavu NV, polotovárů, výrobků			0
621-4	Aktivace materiálu, DHM a zboží			0
641-642	Smluvní a jiné pokuty a úroky z prodlení			0
643	Výnosy z odepsaných pohledávek			0
644-647	Výnosy z prodeje materiálu, DHM,	0	0	0
648	Čerpání fondů	925		925
649	Ostatní výnosy z činnosti	240	0	240
662	Úroky		18	18
663	Kurzové zisky			0
672	Příspěvek na dotace	25 131		25 131
V Ý N O S Y celkem		29 304	37	29 341



Tabulka č. 3
Zaměstnanci, mzdové a osobní náklady

v tis. Kč

	řádek číslo	2010	2011
Průměrný evidenční přepočtený počet zaměstnanců	1	65	67
Mzdové náklady (bez OON) celkem	2	17 569	16 577
Čerpání fondu odměn na mzdy	3	0	0
Ostatní osobní náklady celkem	4	121	85
<i>v tom - odměny za dohody konané mimo prac. pom.</i>	5	39	29
<i>- odstupné</i>	6	82	56
<i>- příp. jiné ostatní osobní náklady *</i>	7	0	0
Průměrná měsíční mzda zaměstnance v Kč			
<i>- bez FO (ř.2 : ř.1 : 12) x 1000</i>	8	22 483	20 618
<i>- včetně FO ((ř.2 + ř.4) : ř.1 : 12))x1000</i>	9	22 483	20 618
Zákonné zdravotní pojištění - nákladové	10	1 591	1 495
Zákonné pojištění na sociální zabezp. - nákladové	11	4 419	4 151
Povinný příděl do FKSP (2 %, od r. 2011- 1 %)	12	353	167



Tabulka č. 4
Mimorozpočtové zdroje - finanční fondy

v tis. Kč

	Fond				Celkem
	odměn	kult. a soc. potřeb	rezervní	investiční	
Stav k 1. 1. 2011	237	312	1 356	441	2 346
Tvorba fondu	0	166	962	1 771	2 899
Čerpání fondu	0	457	1 407	1 760	3 624
Stav k 31. 12. 2011	237	21	911	452	1 621
Návrh přidělů fondům z HV r. 2011	14	x	3	x	17
- z hlavní činnosti	0	x	0	x	0
- z doplňkové činnosti	14	x	3	x	17
Předpokl. stav po přidělu	251	21	914	452	1 638



Tabulka č. 5
Tvorba a čerpání investičního fondu

		v Kč
Stav investičního fondu k 1. 1. 2011		441 764
Tvorba:	odpisy r. 2011	1 071 281
	zůstatková cena prod. majetku	
	investiční dotace z rozpočtu zřizovatele	
	investiční příspěvky ze státních fondů	
	výnosy z prodeje dlouhodob. hmotného majetku	
	investiční dary a příspěvky od jiných subjektů	
	posílení invest. fondu z rezerv. fondu (po schválení zřizovatelem)	700 000
	příp. jiný zdroj 1):	
Čerpání:	na pořízení investic 2)	870 725
	jako doplňkový zdroj financování oprav a údržby majetku 3)	
	odvod zřizovateli (z odpisů, spoluúčast na financ. investic ap.)	890 229
	příp. jiné čerpání 4):	
Stav investičního fondu k 31. 12. 2011		452 091



Tabulka č. 6
Tvorba a čerpání rezervního fondu

		v Kč
Stav rezervního fondu k 1. 1. 2011		1 356 520
Tvorba:	příděl ze zlepšeného hospodářského výsledku r. 2010	881
	finanční dary	293 755
	příp. jiný zdroj 1):	
Čerpání:	další rozvoj své činnosti	39 456
	úhrada ztráty minulých let	
	časové překlenutí rozdílů mezi výnosy a náklady	
	úhrada sankcí a penále za porušení rozpočtové kázně	
	posílení investičního fondu (po schválení zřizovatelem)	700 000
	na projekty zajišťované z poskytnutých grantů	
	příp. jiné čerpání 1):	
Stav rezervního fondu k 31. 12. 2011		911 700