

Kdo je oprávněn jednat:

- Zákonný zástupce dítěte.
- V případě výživného zákonný zástupce dítěte, který je oprávněn přijímat výživné za nezletilé dítě.

Kteří jsou další účastníci:

- Oba rodiče, příp. jejich právní zástupci a kolizní opatrovník určený soudem, který zastupuje nezletilé dítě.

Jakým způsobem zahájit řešení situace:

- Podáním návrhu (osobně, poštou) k příslušnému okresnímu soudu na:
 - úpravu výchovy a výživy k nezletilému dítěti
 - úpravu styku k nezletilému dítěti
 - výkon rozhodnutí podáním oznámení na neplnění výživovací povinnosti k nezletilému dítěti.
- Podáním oznámení na Policii ČR – při neplacení výživného.
- Návštěvou na Magistrátu města Liberec, odbor sociální péče, oddělení sociálně-právní ochrany dětí.

Vzor návrhu je možno získat na oddělení sociálně-právní ochrany dětí nebo okresním soudě.

Při jednání na MML není nutné dokládat nějaké písemnosti. Na žádost je potřeba předat veškeré podklady, které vyžaduje soud nebo Policie ČR.

Kontakt:

Magistrát města Liberce, odbor sociální péče, oddělení sociálně-právní ochrany dětí, 1. máje 108, Liberec 3 (budova Úranu).
Tel. ústředna: 485 244 999
Tel. sekretariátu odboru: 485 244 921
Telefonní čísla referentů jsou v aktuálním stavu na www.liberec.cz – rozdělení obvodů, kontakty.

Dostupné informační letáky:

- Cestovní doklady
- Dávky sociální péče
- Dopravní agenda (Řidičský průkaz, Mezinárodní řidičský průkaz, Výpis z bodového systému)
- Evidence obyvatel (Přihlášení, Zrušení trvalého pobytu)
- Krizové situace
- Matrika I (Manželství, Registrované partnerství)
- Matrika II (Narození, Úmrtí, Duplikáty matričních dokladů)
- Matrika III (Výpisy z rejstříků, Ověřování pravosti podpisu a shody opisu)
- Náhradní rodinná péče (Osvojení, Pěstounská péče, Poručnictví)
- Nepořádek kolem nás
- Občanské průkazy
- Poplatky (ze psů, za komunální odpad)
- Práva občana při komunikaci s úřadem
- Právní odpovědnost náctiletých
- Průkaz mimořádných výhod
- Rozchod rodičů
- Trestná činnost a výchovné problémy u nezletilých a mladistvých
- Týrané a zneužívané děti

Úřední hodiny Magistrátu města Liberec:



pondělí a středa	8.00–17.00
úterý a čtvrtek	8.00–16.00
pátek	8.00–14.00

Každý poslední pátek v měsíci je tzv. sanitární den, kdy jsou všechny objekty magistrátu pro veřejnost uzavřeny.

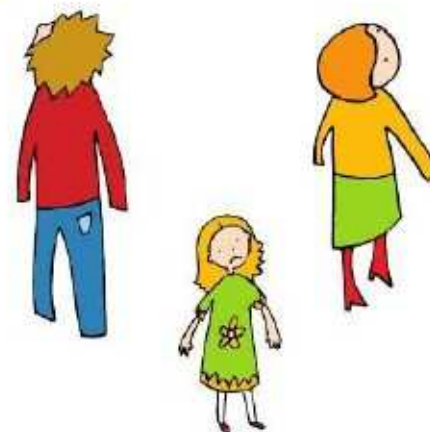
Adresa: nám. Dr. E. Beneše 1, 460 59 Liberec 1
Telefon: 485 243 111
Fax: 485 243 113
E-mail: info@magistrat.liberec.cz
E-podatelna: posta@magistrat.liberec.cz
Web: www.liberec.cz

Letáky jsou k dispozici ke stažení na

www.liberec.cz

Rozchod rodičů

- Úprava poměrů
- Úprava styku
- Neplacení výživného



www.liberec.cz

Jako rodiče dítěte nežijeme spolu. Chci se rozvést a máme dítě. Co pro to musíme udělat? Kam se máme obrátit o pomoc?

Před rozhodnutím, kterým se rozvádí manželství rodičů nezletilého dítěte, upraví soud jejich práva a povinnosti k dítěti pro dobu po rozvodu. Určí, komu bude dítě svěřeno do péče a jak má každý z rodičů přispívat na jeho výživu.

Jsou-li oba rodiče způsobilí dítě vychovávat a mají-li o výchovu zájem, může soud svěřit dítě do společné, popř. střídavé výchovy obou rodičů, je-li to v zájmu dítěte a budou-li tak lépe zajištěny jeho potřeby.

Při rozhodování o svěřením dítěte do výchovy rodičů soud sleduje především zájem dítěte s ohledem na jeho osobnost, zejména vloh, schopnosti a vývojové možnosti a se zřetelem na životní poměry rodičů. Dbá, aby bylo respektováno právo dítěte na péči obou rodičů a udržování pravidelného osobního styku s nimi, a právo druhého rodiče, jemuž nebude dítě svěřeno, na pravidelnou informaci o dítěti. Soud přihlídně rovněž k citové orientaci a zájmům dítěte, výchovné schopnosti a odpovědnosti rodiče, stabilitě budoucího výchovného prostředí, ke schopnosti rodiče dohodnout se na výchově dítěte s druhým rodičem, k citovým vazbám dítěte na sourozence, prarodiče a další příbuzné a též k hmotnému zabezpečení ze strany rodiče včetně bytových poměrů.

Soud vždy vezme v úvahu, kdo dosud kromě řádné péče o dítě dbal o jeho výchovu po stránce citové, rozumové a mravní.

Upravit poměry k dítěti lze i pro dobu před rozvodem manželství a také v případě ukončení družského poměru, z něhož se dítě narodilo. Podmínkou takové úpravy poměrů nezletilého dítěte je, že spolu rodiče nežijí, nevedou společnou domácnost.

Do pravomocného rozhodnutí soudu, tj. do doby, než bude určeno, komu z rodičů je dítě svěřeno do péče, mají oba rodiče vůči nezletilému dítěti stejná práva a povinnosti.

Rozhod rodičů, úprava styku

Jako rodiče dítěte nežijeme spolu. Máme upravené poměry k dítěti. Nemůžeme se dohodnout na styku s dítětem. Co pro to musíme udělat? Kam se máme obrátit o pomoc?

Dohoda o styku rodičů s dítětem nepotřebuje schválení soudu.

Soud však styk rodičů s dítětem upraví, vyžaduje-li to zájem na jeho výchově a poměry v rodině. Bráněním oprávněnému rodiči ve styku s dítětem, pokud je opakovaně bezdůvodné, je považováno za změnu poměrů, vyžadující nové rozhodnutí o výchovném prostředí.

Jestliže je to nutné v zájmu dítěte, soud styk dítěte s rodičem omezí nebo jej i zakáže.

Vyžaduje-li to zájem dítěte a poměry v rodině, může soud upravit styk dítěte s prarodiči a sourozenci.



Co dělat, když mi druhý rodič neplatí výživné na dítě? Kam se mám obrátit o pomoc?

Vyživovací povinnost rodičů k dětem trvá do té doby, dokud děti nejsou schopny samy se živit. Oba rodiče přispívají na výživu svých dětí podle svých schopností, možností a majetkových poměrů. Dítě má právo podílet se na životní úrovni svých rodičů. Při rozsahu jejich vyživovací povinnosti se přihlíží k tomu, který z rodičů a v jaké míře o dítě osobně pečuje. Žijí-li rodiče spolu, přihlídně se i k péči rodičů o společnou domácnost.

Nežijí-li rodiče nezletilého dítěte spolu, upraví soud rozsah jejich vyživovací povinnosti nebo schválí jejich dohodu o výši výživného. Soud postupuje stejným způsobem, žijí-li rodiče spolu, avšak jeden z nich neplní dobrovolně své povinnosti k nezletilému dítěti.

Pokud povinný rodič neplní dobrovolně vyživovací povinnost stanovenou rozsudkem soudu, má druhý rodič možnost požádat příslušný okresní soud o výkon rozhodnutí (exekuce) pro neplnění vyživovací povinnosti k nezletilému dítěti.

Při dlouhodobém neplacení výživného povinným rodičem se rodič, který je oprávněn výživné za dítě přijímat, může obrátit na orgány činné v trestním řízení (Policie ČR, Státní zastupitelství) a podat oznámení na neplnění vyživovací povinnosti k nezletilému dítěti druhým rodičem. Ten se neplacením výživného může dopustit trestného činu zanedbání povinné výživy.

! Kdo neplní, byť i z nedbalosti, svou zákonnou povinnost vyživovat nebo zaopatřovat jiné, se může dopustit trestného činu zanedbání povinné výživy dle § 213 trestního zákona.