

STATUTÁRNÍ MĚSTO LIBEREC

2. zasedání zastupitelstva města dne: 21. 12. 2006

Bod pořadu jednání:

Věc: Dokončení areálu Městského stadionu v Liberci

Zpracoval:	Dagmar Salomonová
odbor, oddělení:	odbor rozvojových projektů
telefon:	5243579
Schválil: vedoucí oddělení	-
vedoucí odboru	Ing. Ladislav Fuchs, ved. odboru rozvojových projektů
Projednáno:	rada města dne 10.10.2006
Poznámka:	
Předkládá:	Ing. Jiří Kittner, v. r. primátor města

Návrh usnesení

Zastupitelstvo města po projednání

s c h v a l u j e

predložený záměr na dokončení Městského stadionu v Liberci výstavbou víceúčelové atletické haly, a to za podmínky získání účelové dotace na výstavbu z jiných zdrojů.

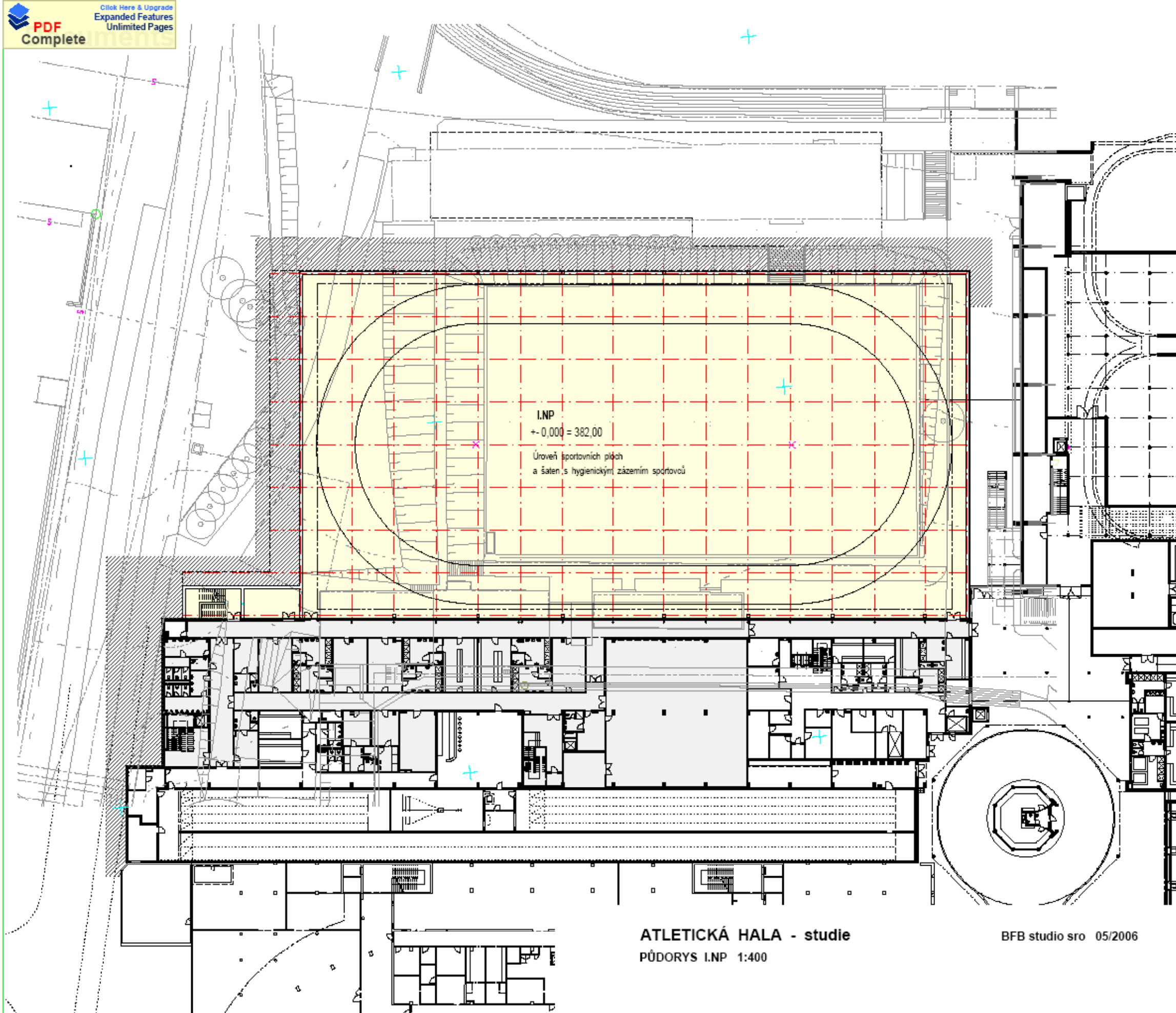
Důvodová zpráva

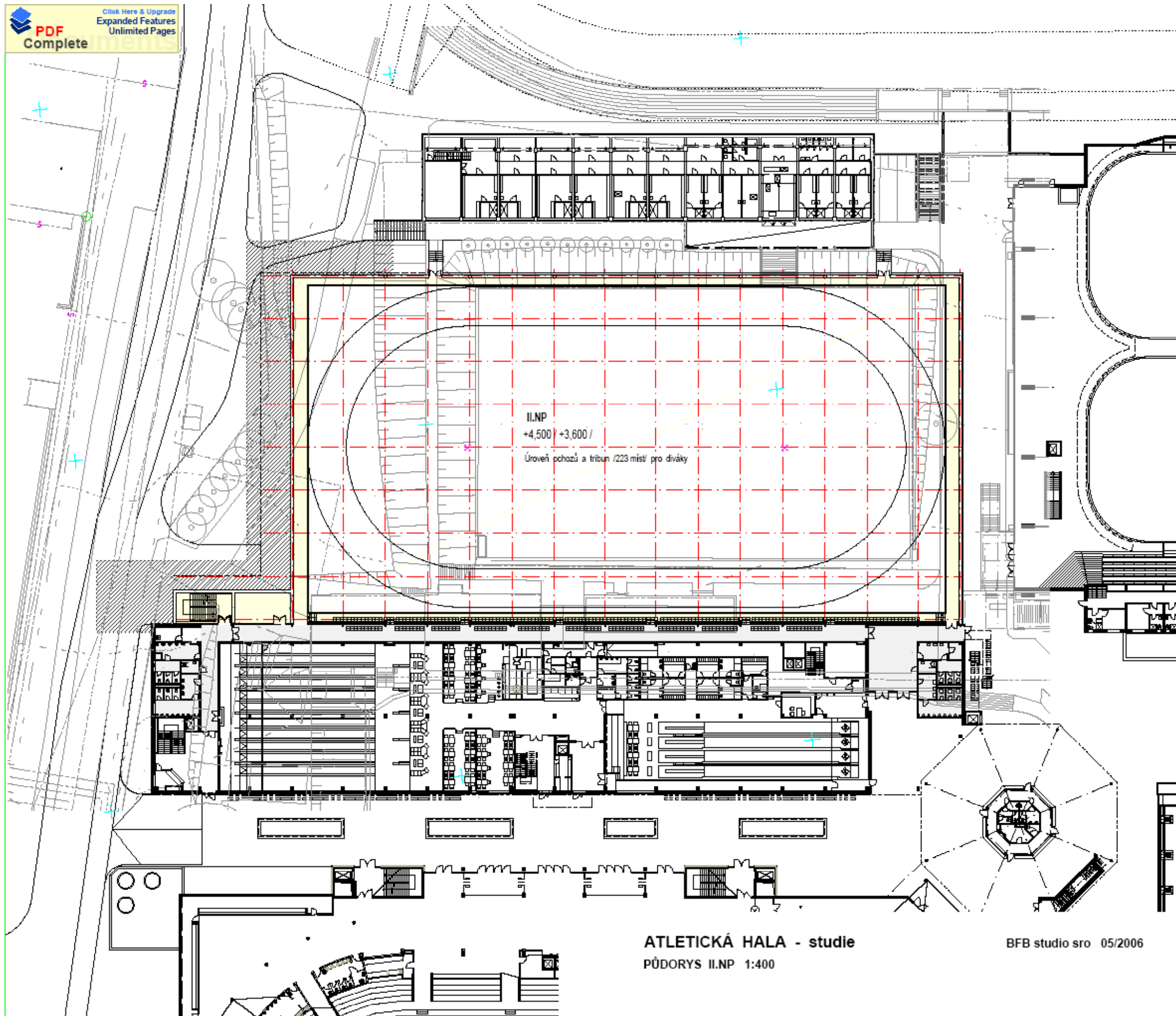
V průběhu let 2004 – 2006 proběhla rekonstrukce a dostavba areálu Městského stadionu v Liberci. V rámci této akce byla realizována stavba víceúčelové haly, spojovacího krčku, centrální rotundy a parkovacích ploch na které následně navázala rekonstrukce Svijanské arény a přestavba původní malé ledové haly na halu pro sálové sporty. Touto rozsáhlou přestavbou vznikl moderní sportovní komplex, pokrývající širokou škálu potřeb špičkových sportovců i sportující veřejnosti celého regionu, který patří k nejmodernějším v republice a současně zde vznikl prostor pro pořádání velkých kulturních a společenských akcí, které dosud nebylo možné ve městě pořádat.

Již v původní studii na rekonstrukci a dostavbu areálu Městského stadionu byla v sousedství spojovacího krčku navržena nová dostavba víceúčelové atletické haly, která by umožňovala celoroční užívání jak pro atlety, tak jiné sportovní disciplíny i nespportovní akce. Při stavbě „spojovacího krčku“ byl tento záměr zohledněn a v suterénu „krčku“ (v úrovni podlahy budoucí atletické haly) bylo umístěno kompletní zázemí pro tuto halu. Byly zde umístěny šatny, sociální zařízení a další prostory nezbytné pro provoz vlastní haly. Současně již byly vybudovány i veškeré komunikační koridory a to jak pro sportovce, tak i pro diváky. Na základě těchto skutečností byla zpracována nová studie víceúčelové atletické haly, která s ohledem na výše uvedené skutečnosti výrazně zredukovala původní odhady investičních nákladů. Nově provedený odhad investičních nákladů činí cca 70 mil Kč, z původních cca 200 mil. Kč. Po předběžných konzultacích na atletickém svazu a Ministerstvu školství, mládeže a tělovýchovy se jako reálnou možností jeví získání státní dotace na významnou část této stavby.

S ohledem na výše popsany záměr dostavby městského stadionu o víceúčelovou atletickou halu, stavební připravenost jejího zázemí a možnost získání státních dotací doporučujeme schválit záměr dostavby městského stadionu o tuto víceúčelovou atletickou halu. Schválení takového záměru umožní jednak zahájit přípravu celého projektu a současně umožní vést další jednání o poskytnutí státní dotace, případně zpracovat podklady pro podání přihlášky na poskytnutí takovéto dotace.

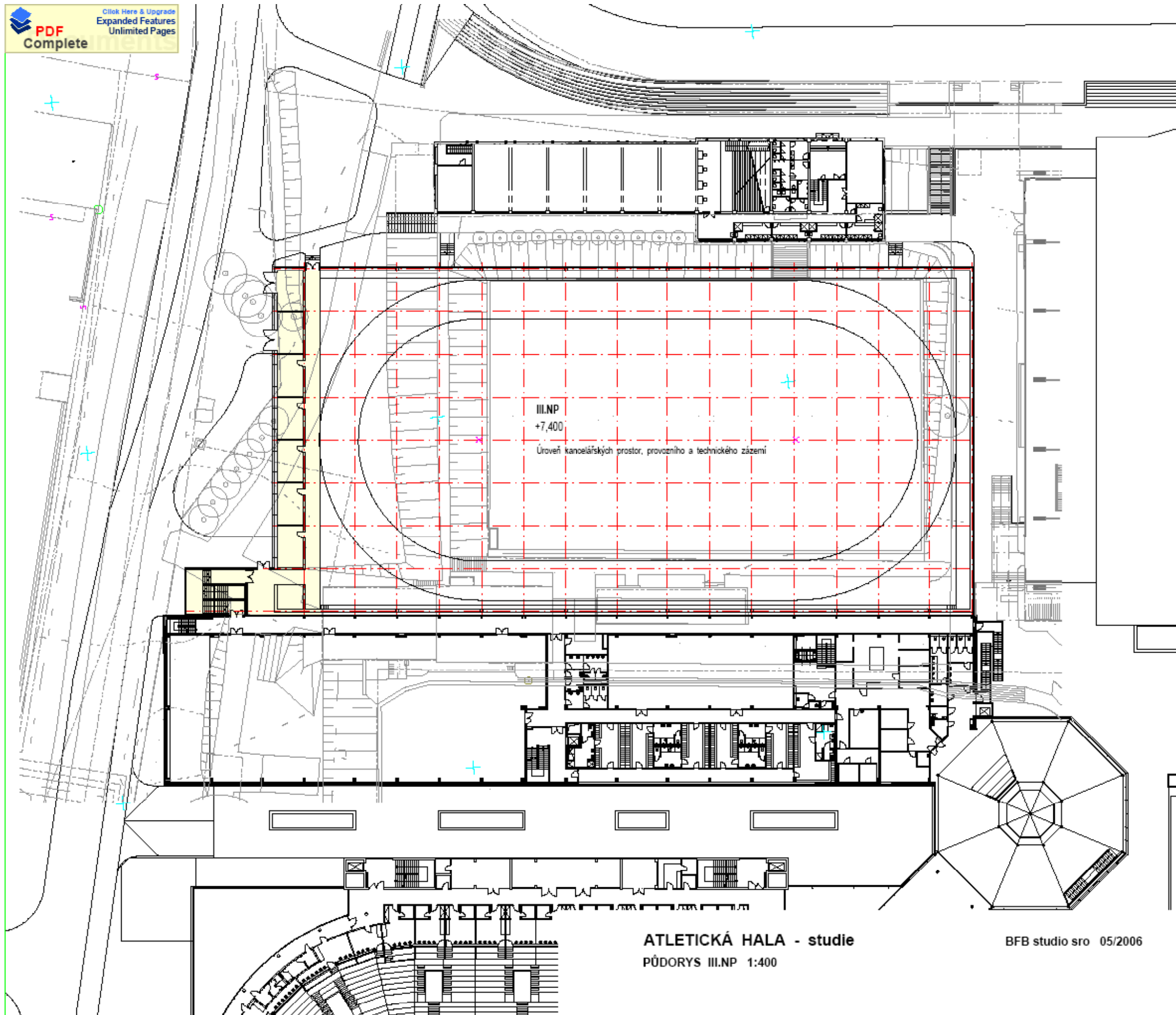
Na podporu tohoto záměru lze ještě uvést, že se na Statutární město Liberec obrátili zástupci atletických tělovýchovných jednot se žádostí o zařazení výše uvedené stavby víceúčelové atletické haly do plánu investičních akcí města s tím, že výstavba je podporována Českým atletickým svazem, který by se, stejně jako tělovýchovné jednoty, aktivně podílel na získání dotací z ČSTV, příp. MŠMT nebo MFČR.

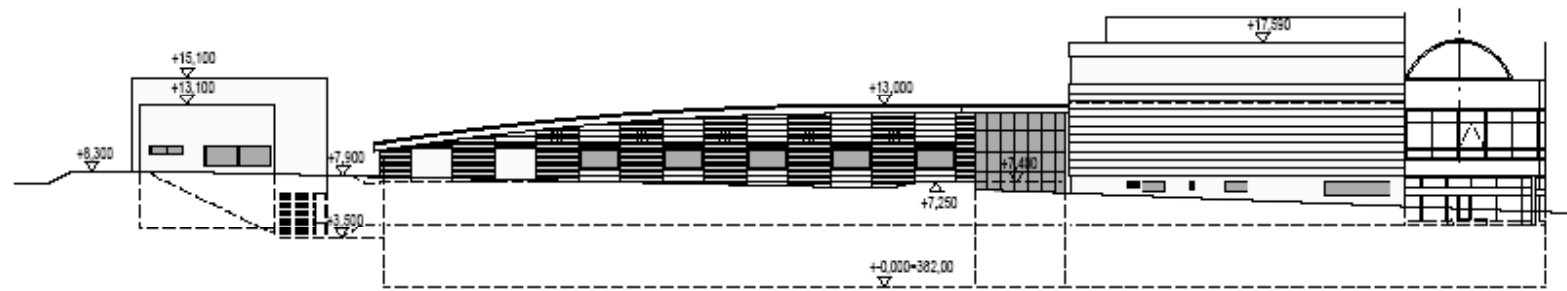




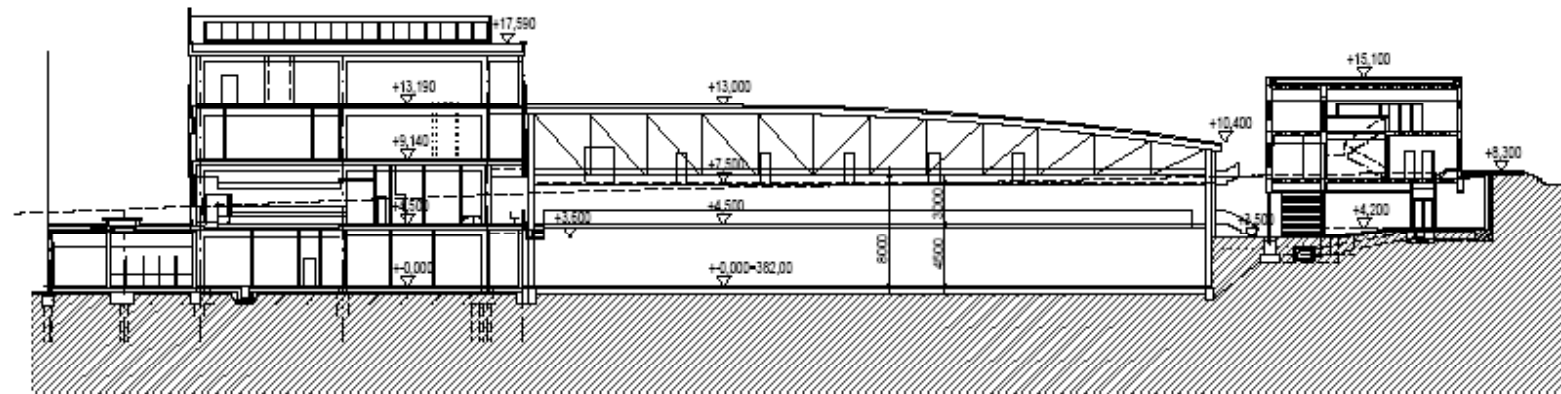
ATLETICKÁ HALA - studie
PŮDORYS II.NP 1:400

BFB studio sro 05/2006

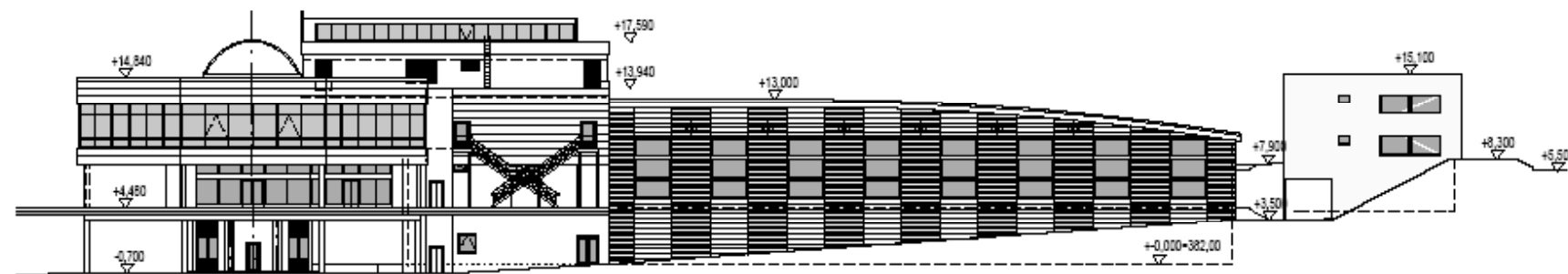




POHLED JIŽNÍ 1:400



ŘEZ PŘÍČNÝ 1:400



POHLED SEVERNÍ 1:400

ATLETICKÁ HALA - studie

BFB studio sro 05/2006