

STATUTÁRNÍ MĚSTO LIBEREC

10. zasedání zastupitelstva města dne: 29.11.2007

Bod pořadu jednání:

Věc: Majetkoprávní operace - Odbor rozvojových projektů:

Zpracoval: Dagmar Salomonová, odbor rozvojových projektů,
Irena Procházková, odbor rozvojových projektů

odbor, oddělení: odbor rozvojových projektů

telefon: 485 24 3579, 485 24 3510

Schválil: vedoucí oddělení -

vedoucí odboru Ing. Ladislav Fučs, vedoucí odboru rozvojových projektů

Projednáno: v radě města dne 6.11. a 20.11.2007

Poznámka:

Předkládá: Ing. Jiří Kittner, v. r.
primátor města

Ing. Ivo Palouš, náměstek primátora

Návrh usnesení

Zastupitelstvo města po projednání

s c h v a l u j e

majetkoprávní operace pod bodem:

I. Výkup

I. VÝKUP

1. kat. území : Vesec u Liberce p.p.č. 1547/4, 1547/5 a 1547/6
oddělené z p.p.č. 1547/2 dle GP č. 1552-204/2007

zpracovala : Procházková
druh pozemku : ostatní plocha/ostatní komunikace
výměra : 28, 69 a 118 m² celkem 215 m²
vlastník : PERFEKT s.r.o., Česká 334, Liberec 25
IČ : 477 84 407
účel : pozemky pod komunikací
zákonná úprava : § 588 obč. zákoníku
projednáno : RM 6.11.2007 - souhlas

cena dohodou, sazba za 1 m² plochy 200,- Kč

Kupní cena celkem 43.000,- Kč

Důvodová zpráva :

Po provedené rekonstrukci komunikace a jejím zaměření bylo zjištěno, že část komunikace vlivem této rekonstrukce se nachází na soukromém pozemku.

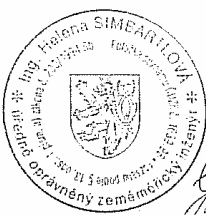

Po uskutečněných jednáních vlastník souhlasí s výkupem dotčených částí pozemku o celkové výměře 215 m² za sazbu 200,- Kč/ m² tj. 43 000,- Kč.

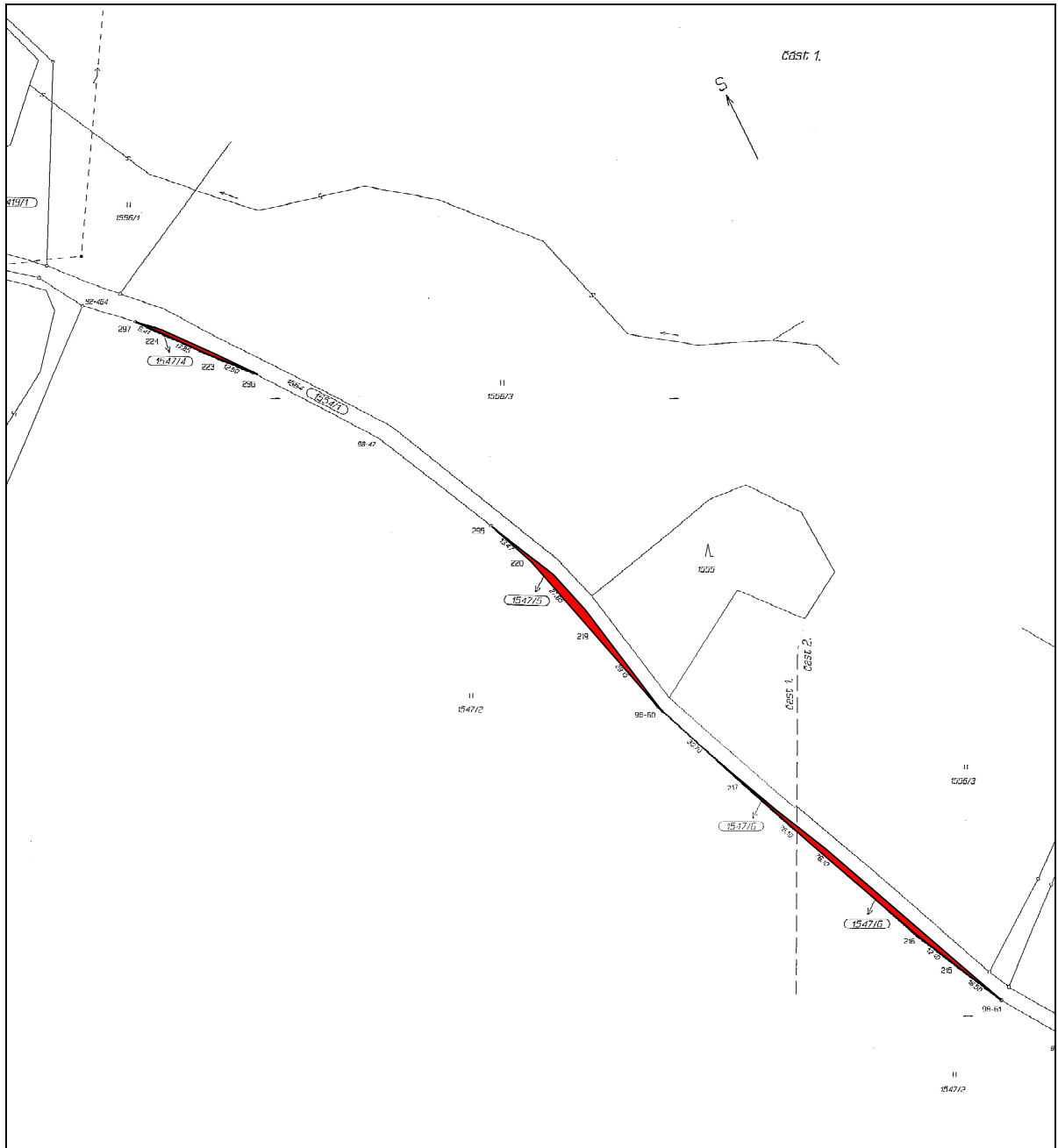
Doporučení odboru

Odbor rozvojových projektů doporučuje schválit předložený návrh majetkoprávní operace.

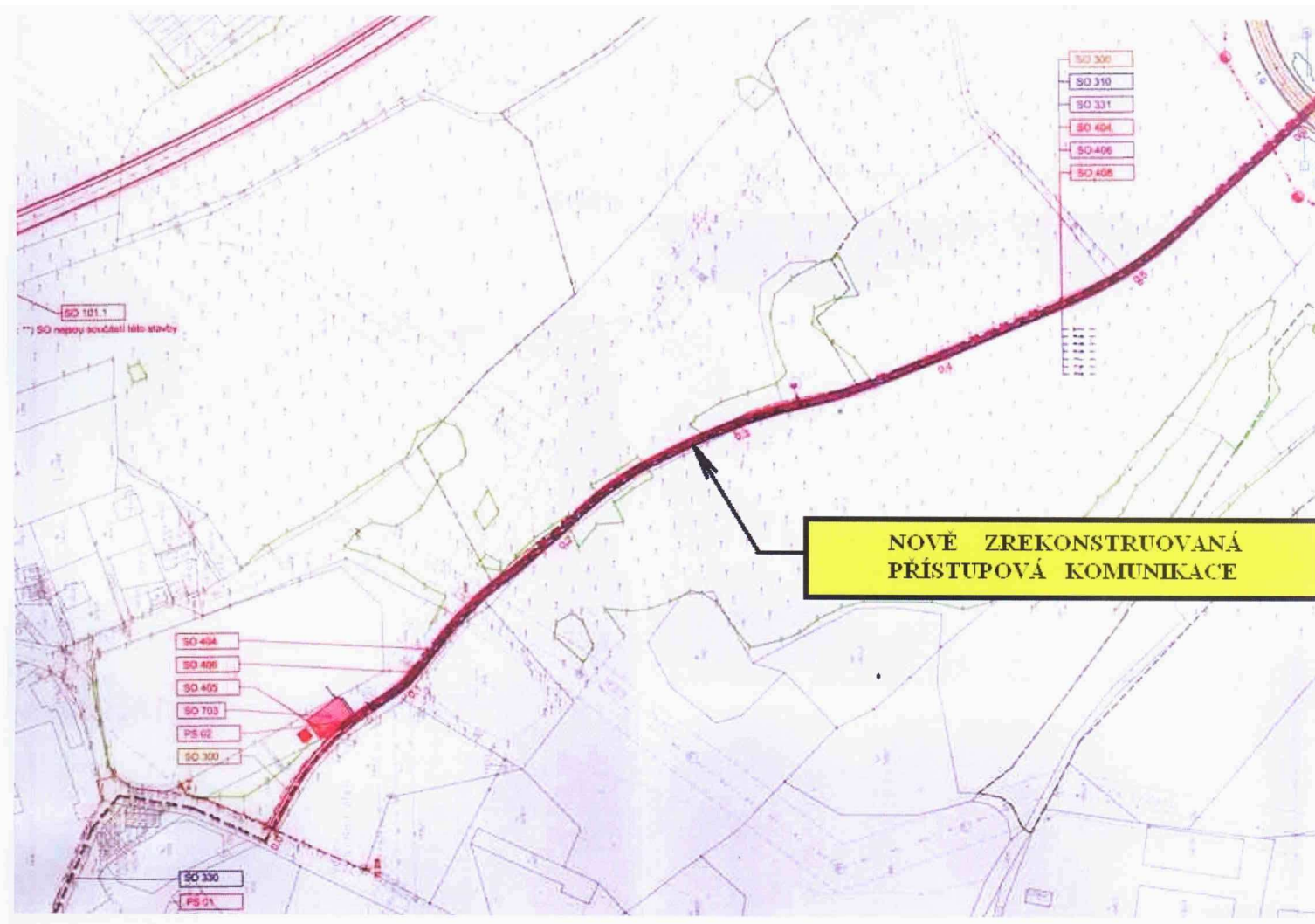
Návrh usnesení ZM :

Zastupitelstvo města po projednání schvaluje výkup pozemků p.č. 1547/4, p.č. 1547/5 a p.č. 1547/6, oddělené z p.p.č. 1547/2 dle GP č. 1552-204/2007, v k.ú. Vesec u Liberce od společnosti PERFEKT s.r.o., Česká 334, Liberec 25, IČ 477 84 407 za celkovou kupní cenu 43 000,- Kč a termínem splatnosti kupní ceny do 30 dnů po podpisu smlouvy.

<p>Dělit nebo scelovat pozemky lze jen na základě územního rozhodnutí, pokud podmínky pro ně nejsou stanoveny jiným rozhodnutím nebo opatřením.</p>		
<p>GEOMETRICKÝ PLÁN pro rozdělení pozemků a vyznačení budov</p> <p>Vyhotovil: SIMBARTL s.r.o., geodetické práce Ruprechtická 747, Liberec 14, 460 14</p> <p>Číslo plánu: 1552-204/2007</p> <p>Okres: Liberec</p> <p>Obec: Liberec</p> <p>Kat. území: Vesec u Liberce</p> <p>Mapový list: DKM</p> <p>Kód způsobu určení výměr je určen podle § 77 odst. 2 vyhlášky č. 265/2007 Sb.</p> <p>Dosavadním vlastníkům pozemků byla poskytnuta možnost seznámit se v terénu s průběhem navrhovaných nových hranic, které byly označeny předepsaným způsobem:</p> <p style="text-align: center;">viz seznam souřadnic</p>	<p>Náležitosti a přesnosti odpovídá právním předpisům.</p> <div style="text-align: center;">  </div> <p>Geometrický plán ověřil úředně oprávněný zeměměřičský inženýr:</p> <p style="text-align: center;">Ing. Helena Simbartlová</p> <p>Dne: 10.10.2007 Číslo: 239/2007</p> <p>Úředně oprávněný zeměměřičský inženýr odpovídá za odbornou úroveň geometrického plánu, za dosažení předepsané přesnosti a za správnost a úplnost náležitostí podle právních předpisů.</p>	<p>Katastrální úřad, katastrální pracoviště souhlasí s očíslováním parcel.</p> <div style="text-align: center;">  </div> <p>Souhlas katastrálního úřadu, katastrálního pracoviště potvrďil:</p> <p style="text-align: center;">Ing. K. Kittnerová</p> <p>Dne: 26-10-2007 Číslo: 1600/2007</p> <p>Jeden výtisk geometrického plánu a předepsané přílohy jsou uloženy u katastrálního úřadu, katastrálního pracoviště.</p>



Zákres zrekonstruované komunikace v k.ú. Vesec u Liberce do výřezu z koordináční situace (RASAV



VÝKUP

2. kat. území : Horní Hanychov p.p.č. 7/4 a 7/5, odděleny z p.p.č. 7/1 dle GP č. 852-123/2005

zpracoval	: Procházková
druh pozemku/ využití	: ostatní plochy
výměra	: 46 a 18, celkem 64 m ²
vlastník	: Hana Šlapáková
účel	: majetkoprávní vypořádání pozemků pod komunikací
zákonná úprava	: § 588 a násl. obč. zákoníku
projednáno	: RM 20.11.2007 – souhlas s výkupem a schválení přijmutí věcného břemene
cena dohodou	: dle znaleckého posudku
znalecký posudek	: sazba 480,-Kč/ m ² - 30.720,- Kč venkovní úpravy a trvalé porosty - 24.798,- Kč
celkem za pozemky	: 55.518,- Kč
vyplacená záloha	: 45.240,- Kč
doplatek za pozemky	: 10.278,- Kč
zřízení věcného břemene:	1.500,- Kč
doplatek celkem	: 10.278,- Kč + 1.500,- = 11.778,- Kč

Doplatek ceny celkem : 11.778,- Kč

Důvodová zpráva :

S vlastníkem pozemku p.č. 7/1 uzavřelo Statutární město Liberec z důvodu zajištění stavby „Rekonstrukce tramvajové tratě“ v roce 2001 „Smlouvu o uzavření budoucí kupní smlouvy“. Předmětem této smlouvy je budoucí výkup částí pozemku p.č. 7/1 v k.ú. Horní Hanychov. Bylo schváleno, že kupní cena po dokončení stavby bude stanovena dle znaleckého posudku č. 1629.3/2001, vypracovaného před zahájením stavby, který stanovil sazbu za m² plochy ve výši 480,-Kč/ m² a hodnotu venkovních úprav a porostů. Dále bylo schváleno vyplacení zálohy na kupní cenu před zahájením stavby ve výši 75% předpokládané kupní ceny. Záloha byla vyplacena ve výši 45.240,- Kč. Dále byla s vlastníkem tohoto pozemku uzavřena smlouva na zřízení věcného břemene ve prospěch Statutárního města Liberec, spočívající ve strpění umístění stožárů trolejového vedení a nezbytných úkonů souvisejících se zřízením, provozováním, opravami a údržbou daného zařízení na pozemku p.č. 7/1. Cena byla schválena 500,- Kč/ m². Geometrickým plánem 852-12/2005 byly zaměřeny tři trolejové stožáry, výměra 3 m². Na pozemku p.č. 7/1, z kterého byly odděleny p.p.č. 7/4 a 7/5 bylo zřízeno zástavní právo ve prospěch Českomoravské stavební spořitelny. Tento zástavní věřitel se na převáděných pozemcích vzdal zástavního práva.

Rekapitulace výkupní ceny

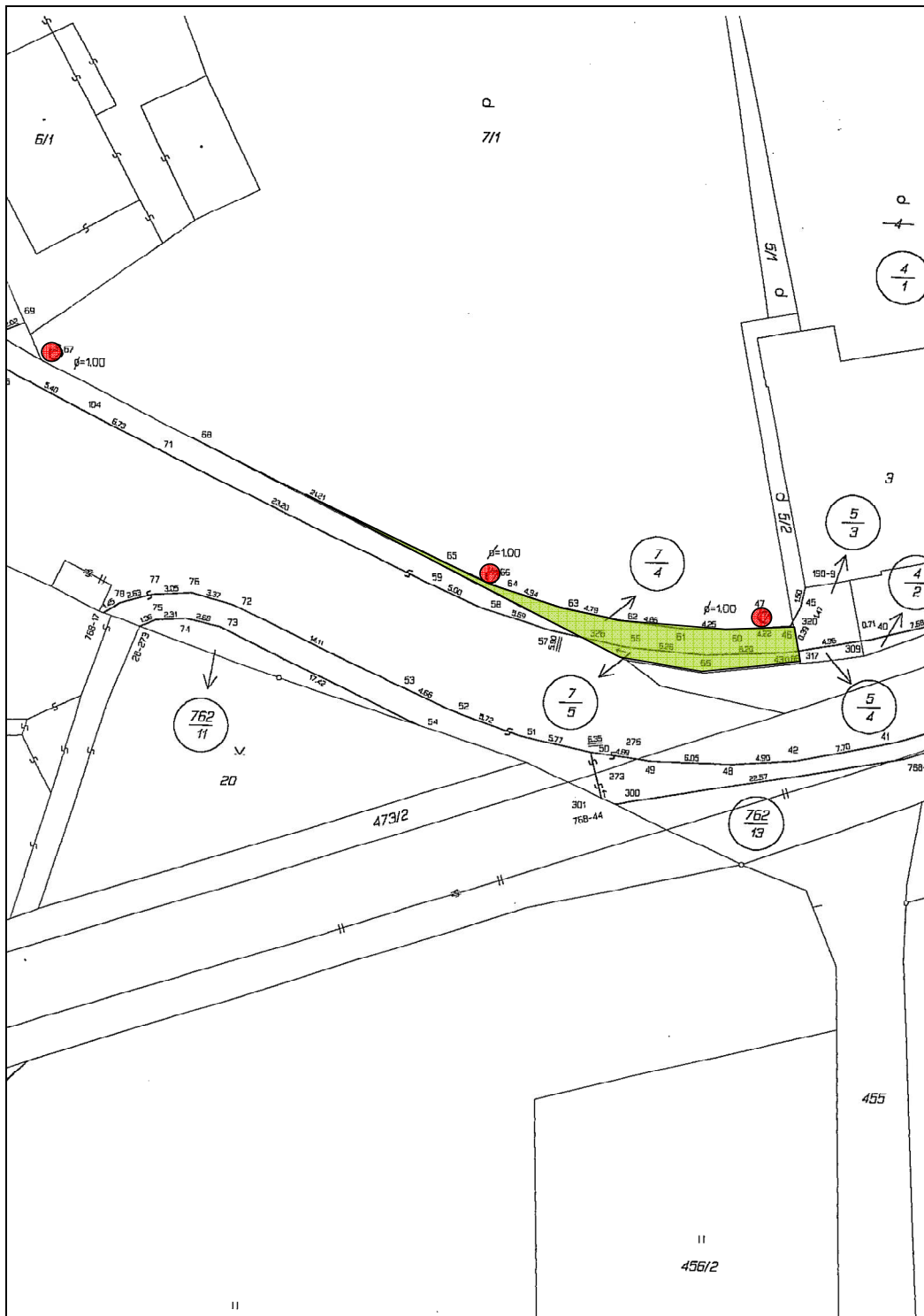
pozemky :	30.720,- Kč
<u>venkovní úpravy trvalé porosty:</u>	<u>24.798,- Kč</u>
Výkupní cena celkem:	55.518,- Kč

Rekapitulace úhrady výkupní ceny

Zálohou za nem. vyplaceno:	45.240,- Kč
<u>Doplatek za nemovitosti:</u>	<u>10.278,- Kč</u>
mezisoučet	55.518,- Kč
<u>Zřízení věcného břemene:</u>	<u>1.500,- Kč</u>
Cena celkem:	57.018,- Kč

Návrh usnesení ZM:

Zastupitelstvo města schvaluje výkup pozemků p.č. 7/4 a p.č. 7/5 v k.ú. Horní Hanychov, od Hany Šlapákové, za celkovou výkupní cenu 55.518,- Kč.



VÝKUP

3. kat. území : Doubí u Liberce p.p.č 963/6, 1192/2 a 1192/4

zpracoval	: Procházková
druh pozemku/ využití	: ostatní plochy/ silnice
výměra	: 243, 515 a 14, celkem 772 m ²
vlastník	: Jindřich Adamec
účel	: majetkoprávní vypořádání pozemků pod komunikací
zákonná úprava projednáno	: § 588 a násl. obč. zákoníku : RM 20.11.2007 - souhlas
stanovení ceny	: pozemek - dohodou sazba 640,-Kč/ m ² - 494.080,- Kč venkovní úpravy a porosty - dle znal. posudku – 182.963,- Kč plus daň z převodu nemovitosti – 20.311,- Kč
celkem	: 697.354,- Kč
záloha	: 648.879,- Kč
doplatek	: 48.475,- Kč

Doplatek ceny celkem : 48.475,- Kč

Důvodová zpráva :

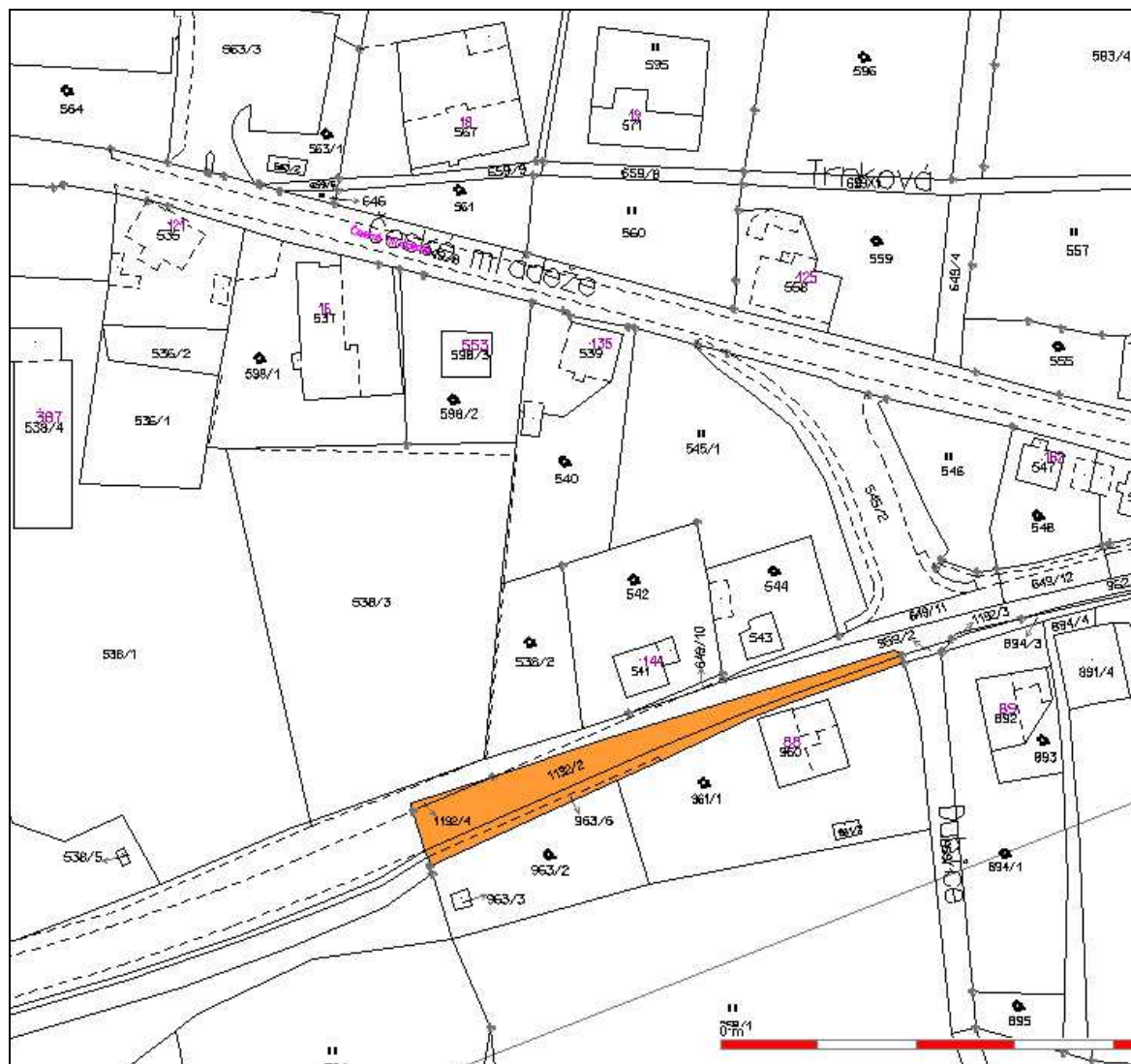
S vlastníkem pozemků dotčených stavbou komunikace III/2784 uzavřelo Statutární město Liberec v roce 2001 „Smlouvu o uzavření budoucí kupní smlouvy“. Předmětem této smlouvy je budoucí výkup dotčených částí pozemků v k.ú. Doubí u Liberce. Bylo schváleno, že kupní cena po dokončení stavby bude stanovena takto: sazba za m² plochy pozemku bude dle dohody ve výši 640,- Kč a cena venkovních úprav a trvalých porostů bude stanovena dle znaleckého posudku č. 1564-165/2000, vypracovaného před zahájením stavby. Dále bylo schváleno navýšení výkupní ceny o daň z převodu nemovitosti a vyplacení zálohy na kupní cenu před zahájením stavby ve výši 85% předpokládané kupní ceny. Záloha byla vyplacena ve výši 648.879,- Kč.

Rekapitulace výkupní ceny: pozemky - 494.080,- Kč, venkovní úpravy trvalé porosty - 182.963,- Kč. Daň z převodu nemovitosti - 20.311 Kč. Výkupní cena 697.354,- Kč. Zálohou vyplaceno 648.879,- Kč. Celkem doplatek 48.475,- Kč.

Návrh usnesení ZM:

Zastupitelstvo města schvaluje výkup pozemků p.č. 963/6, 1192/2 a 1192/4 v k.ú. Doubí u Liberce od Jindřicha Adamce, za celkovou výkupní cenu 697.354,- Kč.

Snímek z katastrální mapy



VÝKUP

4. kat. území : Dolní Hanychov p.p.č. 36/2

zpracoval	: Procházková
druh pozemku/ využití	: ostatní plochy
výměra	: 109 m ²
vlastník	: ŘÍDÍCÍ SYSTÉMY spol. s r.o., Ještědská 90, Liberec 8
IČ	: 148 69 713
účel	: majetkoprávní vypořádání pozemku pod komunikací
zákonná úprava	: § 588 a násl. obč. zákoníku
projednáno	: RM 20.11.2007 - souhlas
stanovení ceny	: pozemek - dohodou sazba 600,-Kč/ m ² - 65.400,- Kč

Výkupní cena : 65.400,- Kč

Důvodová zpráva :

S vlastníkem pozemku p.č. 36 uzavřelo Statutární město Liberec z důvodu zajištění stavby „Rekonstrukce tramvajové tratě“ v roce 2001 „Smlouvu o uzavření budoucí kupní smlouvy“. Předmětem této smlouvy je budoucí výkup částí pozemku p.č. 36 v k.ú. Dolní Hanychov. Bylo schváleno, že kupní cena po dokončení stavby bude stanovena takto : sazba za m² plochy pozemku bude dle dohody ve výši 600,- Kč. Celková kupní cena je ve výši 65.400,- Kč. Na pozemku p.č. 36, z kterého byla oddělena p.p.č. 36/2 je zřízeno zástavní právo ve prospěch Československé obchodní banky. Vklad kupní smlouvy do katastru nemovitostí bude proveden pouze za podmínky, že zástavní věřitel se na převáděném pozemku vzdá zástavního práva.

Návrh usnesení ZM:

Zastupitelstvo města schvaluje výkup pozemků p.č. 36/2 v k.ú. Dolní Hanychov od společnosti ŘÍDÍCÍ SYSTÉMY spol. s r.o., Ještědská 90, Liberec 8, IČ 148 69 713, za celkovou výkupní cenu 65.400,- Kč.



VÝKUP

5. kat. území : Růžodol I., p.p.č. 1332/17, 1332/19, 1332/20, 1332/22, 1363/8, 1390/2 – část , 1391 – část a 1392

zpracovala : Salomonová
druh pozemku : orná půda, trvalý travní porost, zahrada a ost. pl./ost. komunikace
vlastník : Investorsko inženýrská a.s., Gorkého 658/15, Liberec I
IČ : 25047183
účel : průmyslová zóna Sever – převod příjezdové komunikace a místních komunikací vč. souvisejících staveb a příslušenství
zákonná úprava : § 588 obč. zákoníku
projednáno : RM 20.11.2007 - souhlas

Kupní cena : 8,- Kč

Důvodová zpráva :

Společnost Investorsko inženýrská a.s. v září loňského roku předložila, v souladu s uzavřenou smlouvou o spolupráci a společném postupu při přípravě Průmyslové zóny Sever, žádost o projednání převodu komunikací včetně pozemků a příslušenství vybudovaných v rámci přípravy výše uvedené průmyslové zóny v k.ú. Růžodol I. do vlastnictví města.

Dle výše uvedené smlouvy, čl. II. odst. 4) se město zavázalo, že (citace):

„4) Po kolaudaci nebo rozhodnutí o předčasném užívání staveb komunikace v rozsahu dle projektové dokumentace pořízené pro stavební povolení stavby komunikace včetně zastavěných pozemků, tyto převést kupní smlouvou na Město a to za symbolickou cenu 10.000,-- Kč“.

Výkup předmětných nemovitostí byl zastupitelstvem města projednán dne 5.10.2006 a usnesením č. 184/06, odst. II. bod 2. schválen.

Převod nemovitostí se uskutečňuje po etapách, postupně tak, jak jsou jednotlivé stavební celky kolaudovány s tím, že celková kupní cena ve výši 10.000,-- Kč zůstane v součtu zachována.

Důvodem pro tento postup prodeje předmětných komunikací včetně souvisejících staveb je skutečnost, že by tyto komunikace měly být od okamžiku, kdy mohou být provozovány (tímto okamžikem je buď rozhodnutí o předčasném užívání nebo rozhodnutí kolaudační) provozovány tím, kdo má být jejich provozovatel (což je v tomto případě město), a to tak, aby nenastávala situace, kdy komunikace provozuje investor, který je vybudoval, neboť k tomu obvykle nemá ani příslušná povolení, případně licence. Stejným způsobem je postupováno i v případě inženýrských sítí.

Nyní společnost Investorsko inženýrská a.s. požádala o doplnění souboru již projednaných pozemků a staveb, a to o další pozemky, konkrétně se jedná o p.p.č. 1332/17, 1332/19, 1332/20, 1332/22 a 1363/8 v k.ú. Růžodol I. na kterých byly vybudovány komunikace, které již jsou v majetku města a dále p.p.č. 1390/2, 1391 a 1392 v k.ú. Růžodol I., kde je uložena dešťová kanalizace, která je již také v majetku města.

Kupní cena za každý jednotlivý pozemek č. 1332/17, 1332/19, 1332/20, 1332/22, 1363/8, 1390/2, 1391 a 1392 činí 1,-- Kč, tedy celkem tedy 8,-- Kč s tím, že tato kupní cena je součástí kupní ceny sjednané dle výše uvedené smlouvy o spolupráci a společném postupu při přípravě Průmyslové zóny Sever, která je stanovena v celkové výši 10.000,-- Kč.

Návrh usnesení ZM :

Zastupitelstvo města po projednání schvaluje výkup pozemků p.č. 1332/17, p.č. 1332/19, p.č. 1332/20, p.č. 1332/22, p.č. 1363/8, p.č. 1390/2 - část, p.č. 1391 - část a p.č. 1392 v k.ú. Růžodol I. od společnosti Investorsko inženýrská a.s., Gorkého 658/15, Liberec I, IČ : 25047183 za celkovou kupní cenu 8,- Kč.

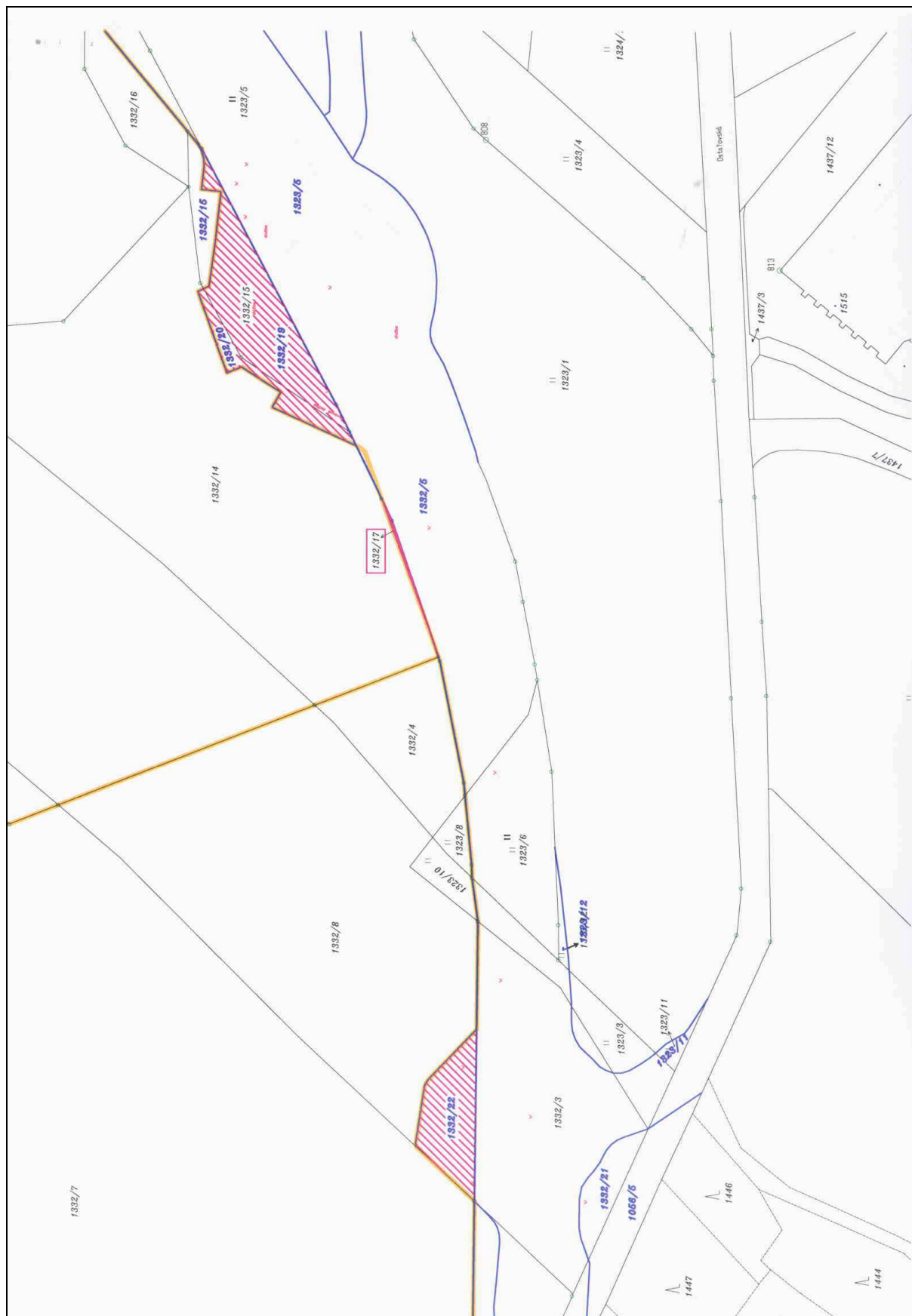
Přílohy :

Příloha č. 1. Vyznačení p.p.č. 1332/17, 1332/19, 1332/20 a 1332/22 v k.ú. Růžodol I v katastrální mapě

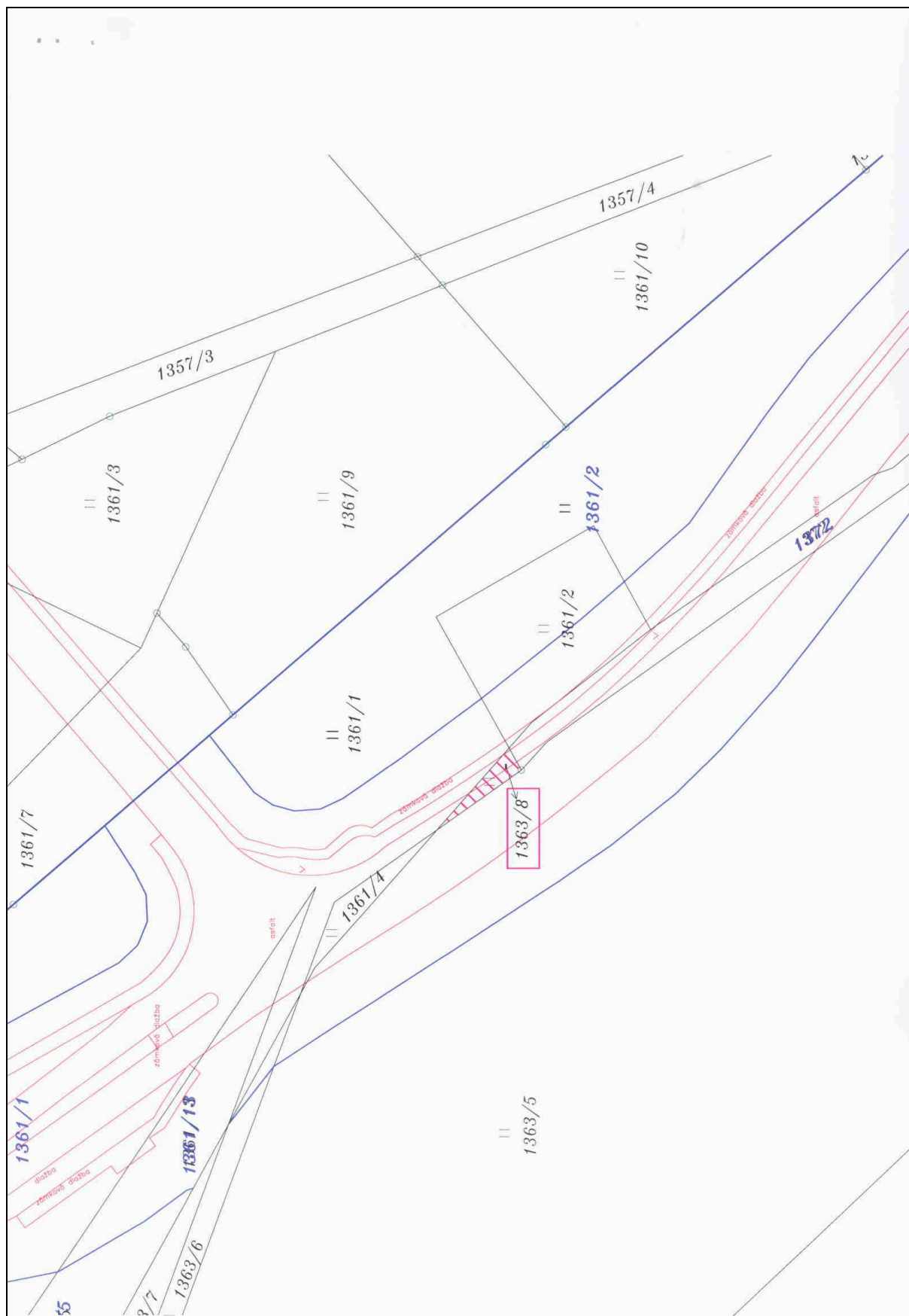
Příloha č. 2. Vyznačení p.p.č. 1363/8 v k.ú. Růžodol I v katastrální mapě

Příloha č. 3. Vyznačení p.p.č. 1392 a části p.p.č. 1390/2 a části p.p.č. 1391 v k.ú. Růžodol v katastrální mapě

Příloha č. 1. Vyznačení p.p.č. 1332/17, 1332/19, 1332/20 a 1332/22 v k.ú. Růžodol I v katastrální mapě



Příloha č. 2. Vyznačení p.p.č. 1363/8 v k.ú. Růžodol I v katastrální mapě



Příloha č. 3. Vyznačení p.p.č. 1392 a části p.p.č. 1390/2 a části p.p.č. 1391 v k.ú. Růžodol v katastrální mapě

