



STATUTÁRNÍ MĚSTO LIBEREC

5. zasedání zastupitelstva města dne: 31. 5. 2007

Bod pořadu jednání:

Věc: Závěrečný účet Statutárního města Liberec za rok 2006

Zpracoval:

odbor, oddělení: ekonomiky, odd. rozpočtu a financování

telefon: 48 524 3231, 48 524 3265

Schválil: vedoucí oddělení

Ing. Věra Rejnková
Pavel Kaiser

vedoucí odboru

Ing. Čeněk Svoboda

Projednáno:

v radě města dne 15. 5. 2007
ve finančním výboru dne 23. 5. 2007

Poznámka:

Předkládá:

Ing. Jiří Kittner, v. r.
primátor města

Návrh usnesení

Zastupitelstvo města po projednání

s c h v a l u j e

- celoroční hospodaření Statutárního města Liberec a řízených organizací za rok 2006
a to bez výhrad

- finanční vypořádání Statutárního města Liberec za rok 2006

bere na vědomí

- zprávu auditora za rok 2006

STATUTÁRNÍ MĚSTO LIBEREC



**Závěrečný účet
Statutárního města Liberec
za rok 2006**

O b s a h

str.

Výsledek hospodaření města za rok 2006	1 - 13
Přehled o aktivech města	14 - 15
Hospodaření s účelovými fondy města	15 - 16
Hospodářský výsledek bytového hospodářství města	17
Hospodaření příspěvkových organizací v roce 2006	18 - 24
Návrh finančního vypořádání za rok 2006	25 - 26

Přílohy

č. 1	Příjmy města za rok 2006	27
č. 2	Výdaje města za rok 2006	28
č. 3	Financování v roce 2006	29
č. 4	Výdaje dle jednotlivých garantů, odborů a oddělení v roce 2006	30 - 36
č. 5	Výkaz o plnění rozpočtu obcí (Fin RO 2-12 M) za rok 2006	37 - 50
č. 6	Příjmy a výdaje v roce 2006	51
č. 7	Vývoj daňových příjmů v roce 2006	52
č. 8	Příjmy a výdaje v letech 1999 - 2006	53
č. 9	Dluhová služba města v letech 2000 – 2006	54
č. 10	Struktura výnosů z prodeje majetku v roce 2006	55
č. 11	Předběžné výsledky hospodaření akciových společností a společností s ručením omezeným založených SML – rok 2006	56
č. 12	Souhrnné informace o plnění rozpočtu města za Statutární město Liberec včetně Městského obvodu Liberec – Vratislavice n.N.	57
č. 13	Zpráva nezávislého auditora	58 - 62

Výsledek hospodaření města za rok 2006

Zastupitelstvo města schválilo rozpočet Statutárního města Liberec na rok 2006 na svém jednání dne 15. 12. 2005 (č. usnesení 234/05).

Dopisem z Krajského úřadu Libereckého kraje ze dne 5. 1. 2006 byl sdělen odboru ekonomiky finanční vztah rozpočtu města k rozpočtu České republiky (zákon o státním rozpočtu č. 543/2005 Sb.). Úprava rozpočtu na stanovený objem byla součástí rozpočtového opatření č. 1.

Schválený rozpočet je v hodnotách před konsolidací, to znamená včetně konsolidačních příjmových (4134, 4139) a výdajových (5345, 5349) položek. Hodnocení plnění rozpočtu města je uváděno v hodnotách po konsolidaci, tedy očištěné o interní přesuny mezi účty.

V průběhu roku 2006 bylo provedeno celkem 6 rozpočtových opatření. Na základě vývoje příjmů, výdajů, financování, potřeb města a požadavků z odborů bylo schváleno zastupitelstvem města 5 rozpočtových opatření (9. 3., 25. 5., 29. 6., 5. 10. a 21. 12.).

V závěru roku bylo primátorem města a vedoucím odboru ekonomiky odsouhlaseno rozpočtové opatření č. 6, kterým byly do rozpočtu zahrnuty dotace ze státního rozpočtu, které přišly na účet města až v závěru roku 2006 a nebylo je možné projednat v radě města. S rozpočtovým opatřením č.6 bylo zastupitelstvo města seznámeno v informaci předložené na jednání v lednu 2007.

Během roku 2006 schválil vedoucí odboru ekonomiky v souladu s rozpočtovými pravidly pro MML další přesuny v rozpočtu při dodržení schválené výše běžných výdajů. Všechny tyto přesuny v rozpočtech jednotlivých odborů byly zahrnuty na jednání zastupitelstva města postupně do čtyř informací.

Návrhy rozpočtových opatření i informace pro jednání zastupitelstva města byly vždy projednány ve finančním výboru.

Celkové plnění rozpočtu města za rok 2006 je uvedeno v následující tabulce.

v Kč

	schválený rozp. před konsolidací	upravený rozp. před konsolidací	upravený rozp. po konsolidací	skutečnost po konsolidací	plnění v %
příjmy	2 196 307 294	2 714 330 146	2 671 557 599	2 512 724 231	94
výdaje	1 574 789 294	2 248 353 901	2 205 581 354	2 023 542 344	92
financování	- 621 518 000	- 465 976 245	- 465 976 245	- 489 181 887	105

Podrobné plnění příjmů, výdajů a financování je v přílohách č. 1, 2, 3, 4 a 5. Vývoj příjmů a výdajů během roku 2006 je znázorněn v příloze č. 6.

Příjmová část rozpočtu

Jednotlivé druhy příjmů byly splněny takto:

v Kč

příjmy	schválený rozp. před konsolidací	upravený rozp. před konsolidací	upravený rozp. po konsolidaci	skutečnost po konsolidaci	plnění v %
daňové	935 700 000	1 143 777 740	1 143 777 740	1 208 367 445	106
nedaňové	77 122 294	109 065 721	109 065 721	126 015 601	116
kapitálové	947 575 000	928 585 488	928 585 488	762 916 317	82
dotace	235 910 000	532 901 197	490 128 650	415 424 868	85
c e l k e m	2 196 307 294	2 714 330 146	2 671 557 599	2 512 724 231	94

Podrobné plnění jednotlivých příjmových položek je v příloze č. 1.

V roce 2006 byly plánované příjmy města splněny pouze na 94 % (- 158 833 368 Kč), skutečnost však byla proti roku 2005 vyšší o 621 958 412 Kč.

Daňové příjmy celkem byly splněny na 106 % (+ 64 589 705 Kč). Veškeré daně jsou přerozdělovány ze státního rozpočtu dle zákonných pravidel dle skutečného výběru daní, který zajišťují finanční úřady.

Překročení daňových příjmů bylo v roce 2006 dosaženo hlavně přeplněním položek daň z příjmu právnických osob (+16 956 477 Kč), kde dlouhodobě dochází k nárůstu příjmů, zdrojem jsou vyšší příjmy od právnických osob. K největšímu přeplnění plánovaných příjmů došlo u daně z přidané hodnoty (+ 50 206 345 Kč). I zde je dlouhodobý nárůst, zdrojem je větší objem předmětu zdanění a přesun položek pod vyšší sazbu. Nesplnění plánovaných příjmů u daně z příjmu fyzických osob ze samostatné výdělečné činnosti (- 37 079 395 Kč) je způsobeno změnou daňového zákona (společné zdanění manželů).

Nízké plnění rozpočtovaných příjmů u položek 1334 (49 % -odvody za odnětí půdy za zeměděl. půdního fondu) a 1335 (23 % -popl. za odnětí pozemků plnění funkcí lesa) je způsobeno nadhodnocením rozpočtovaných částek, během roku nebyl rozpočet upraven. Příjem sleduje a vymáhá Finanční úřad (Celní správa), zákonem stanovenou alikvótní část přerozděluje obec.

U poplatku za likvidaci komunálního odpadu (pol. 1337) byl rozpočet překročen o 13 567 043 Kč. Rozpočtován byl menší příjem proti roku 2005 (- 13 120 000 Kč) z důvodu přechodu na menší četnost úhrad, skutečnost je srovnatelná s předchozím rokem (rozdíl je - 1 706 561 Kč).

Poplatek za lázeňský a rekreační pobyt (pol. 1342) byl z důvodu nárůstu ubytovacích zařízení a počtu turistů splněn na 130 % (+ 303 952 Kč).

Příjem z poplatku za užívání veřejného prostranství (pol. 1343) byl splněn na 131 %. Rozpočet i skutečné příjmy jsou na úrovni roku 2005.

U poplatku za provozovaný výherní hrací přístroj (pol. 1347) se projevilo zvýšení počtu zpoplatněných automatů, plnění 117 % (+ 2 411 294 Kč).

Zrušené místní poplatky (pol. 1349) byly z důvodu stálého útlumu výběru starých daní a poplatků splněny pouze na 31% (-342 577 Kč).

Odvod výtěžku z provozování loterií (pol. 1351) je překročen o 1 719 055 Kč. Zvýšil se počet zpoplatněných automatů, firmy odvedly vyšší výtěžek..

Příjem ze správních poplatků (pol. 1361) byl překročen o 3 373 755 Kč z důvodu větší četnosti správních úkonů.

Daň z nemovitostí byla o 1 212 147 Kč vyšší, než v roce 2005. Tento výsledek je dán především vyšším počtem objektů ke zdanění. Tato daň je celá příjmem města, vybírá ji pro nás Finanční úřad.

Nedaňové příjmy byly splněny na 116 % (+ 16 949 880 Kč).

Na položce příjmy z poskytovaných služeb a výrobků (pol. 2111) je překročení rozpočtu (+ 1 100 573 Kč) způsobeno hlavně vyššími příjmy za platby za změny územního plánu, za prodej dřeva, za smluvní pokuty a penále (domy, byty, pozemky), za prodej vstupenek, za foto-obřadní síň.

Odvody příspěvkových organizací (pol. 2122) jsou za rok 2006 nesplněny o částku 244 742 Kč. Jedná se o část odvodu odpisů z Divadla F. X. Šaldy, kde skutečné roční odpisy byly o tuto částku nižší, rozpočet již nebylo možno změnit. O stejnou částku jsou tedy nižší i výdaje u této organizace.

Nesplnění plánovaných příjmů z pronájmu ostatních nemovitostí (pol. 2132) je způsobeno nenaplněním příjmu z pronájmu teplárenských zařízení (- 574 944 Kč). Ostatní plánované příjmy byly naplněny či překročeny.

Plánované příjmy na odboru právním a veřejných zakázek z pronájmu majetku (pol. 2139) byly splněny na 210 % (+ 5 500 Kč). Tyto příjmy jsou za poskytování zadávací dokumentace pro výběrová řízení.

U příjmu z úroků z bankovních účtů (pol. 2141) došlo k překročení plánované částky. Výše rozpočtu se obtížně stanovuje, během roku nebyl rozpočet upravován.

Rozpočet přijatých sankčních plateb (pol. 2210) byl splněn na 132 % (+ 3 130 095 Kč). Nárůst byl ovlivněn změnou zákona (přestupky MP a pokuty vyměřené odborem dopravy).

Na položkách 2322 a 2324 jsou zaúčtovány příjmy za pojistná plnění od pojišťoven. Příjmy na konci roku nebylo již možno zařadit do rozpočtového opatření.

Na položce 2328 je souhrn nedořešených neidentifikovaných plateb k 31. 12. 2006.

Příjmy z úhrad dobývacího prostoru a z vydobytých nerostů (pol. 2343) byly splněny na 82 % (- 45 138 Kč). Báňský úřad zasílá čtvrtletně úhrady, které jsou dle zákona příjmem obce, rozpočet lze obtížně odhadnout. Nemáme přehled o nedoplatcích či sníženém objemu dobývání nebo změně

sazby.

Na položce 2460 byl rozpočet stanoven ve výši plánovaných splátek půjček poskytnutých odborem sociální péče. Překročení tvoří splátky půjček z Fondu rozvoje bydlení, které zůstávají na účtě v ČS, a.s. na poslední splátku z FRB do státního rozpočtu v roce 2007.

Plánované kapitálové příjmy byly splněny pouze na 82 % (- 165 669 171 Kč).

Hlavním důvodem nesplnění je nenaplnění požadovaných příjmů z prodeje pozemků (pol. 3111) o 178 365 874 Kč. Neplnění bylo způsobeno především dvěma důvody – zájem o odkoupení pozemků byl výrazně nižší oproti předpokladu, ze kterého byl plánovaný výnos odvozen a dále tím, že část dražších a prodejních pozemků byla směřována v rámci majetkových vypořádání ve Vesci v souvislosti s MS 2009.

Příjmy z prodeje ostatních nemovitostí byly splněny na 103 % (+ 19 794 815 Kč). Oddělení majetku města maximálním úsilím dosáhlo překročení rozpočtu o 23 894 365 Kč. Největší transakcí na této položce byl příjem z převodu nemovitostí (arény) a movitého majetku na SAL, a.s. ve výši 537 457 989,30 Kč.

Plánované příjmy z prodeje ostatního hmotného dlouhodobého majetku (pol. 3113) ve výši 20 000 Kč se neuskutečnily. Nerealizoval se odprodej nábytku na odboru vnitřního řízení, nábytek byl využit pro Městskou policii a vybavení nového magistrátu..

Na položce přijaté příspěvky na pořízení dlouhodobého majetku (pol. 3122) naplánoval technický odbor příjem od SVS na rekonstrukci ulic Suldovského a Nová Bosenská. Částka 4 500 000 Kč přišla dne 28. 12. na výdajový účet a o tuto částku byly sníženy výdaje na orgu 4210 (Rek.. ulic Suldovského, Bosenská, Harantova, Akátová).

Odbor rozvojových projektů rozpočtoval příspěvek od FC Slovan, na účet města přišlo 300 000 Kč až 1. 3. 2007.

Příjem z prodeje majetkových podílů (pol. 3202) byl rozpočtován dle dohody o vzájemném započtení a vyrovnání pohledávek s firmou A.S.A. Liberec, s.r.o. (snížení obchodního podílu). 319 336 Kč přišlo na účet města 7. 12. 2006, příjem byl zaúčtován na položku 2142.

Příjmy z dotací vykazují splnění na 85 %.

Na položce neinvestiční dotace ze státních fondů (pol.4113) byl rozpočtován příjem dotace ze SFŽP na akci „Cyklostezka Liberec – Mníšek“. Pro akci byl otevřen dle pokynů samostatný účet v ČNB. Na tento účet byly zaslány ze SFŽP finanční prostředky po kontrole faktur, na odboru rozvojových projektů jsou vykázány výdaje ve stejné výši.

Na položce 4131 (převody z vlastních fondů hospodářské činnosti) je zaúčtován převod konečného zůstatku ze zrušeného účtu hospodářské činnosti, příjem nebyl rozpočtován.

Příjem dotace ze SFŽP na investiční akci „Chodníky při I/13 Generála Svobody“ je zaúčtován na položce 4213. I pro tuto akci musel být otevřen samostatný účet v ČNB, na který SFŽP po kontrole výdajů na akci zaslalo dotaci. Výdaje jsou na technickém odboru org. 4210 ve výši přijaté dotace..

Rozpočet investičních dotací ze státního rozpočtu (pol. 4216) je splněn pouze na 48 %. Důvodem

je neuskutečnění některých akcí na MS 2009 v plánované výši (Rekonstrukce věže rozhodčích J3, Budova zázemí J4, Provozní budova V7, Vesec-plochy park. V3.3, Vesec- plochy,mostky V3.4, Vesec - voda, kanal. V4.1). Pro každou akci byl samostatný limit na dotaci z MŠMT, účty byly otevřeny v ČS, a.s., faktury byly hrazeny až po 10. 12. 2006. Rozpočet již nebyl upraven.

Všechny dotace ze státního rozpočtu byly rozpočtovými opatřeními zařazeny do rozpočtu města.

V roce 2006 obdrželo Statutární město Liberec následující dotace (v Kč) :

pol. 4112	206 936 653,-	Neinvestiční dotace ze státního rozpočtu – souhrnný vztah
		z toho: dávky soc. péče - UZ 98072
		117 060 000,-
		výkon státní správy
		69 205 005,-
		školství
		13 844 648,-
		zdravotnictví (Koj. ústav a dět. domov)
		6 827 000,-

pol. 4111	9 046 111,06	Neinvestiční dotace z všeobecné poldadní správy SR
	34 000,-	Program prevence kriminality – Partnerství
	2 115 150,-	Volby do Poslanecké sněmovny Parlamentu ČR
	1 740 325,46	Volby do zastupitelstev obcí
	2 416 786,60	Cestovní doklady s biometrickými údaji
	877 849,-	Personální posílení agend řídičů
	1 862 000,-	Sociálně právní ochrana dětí

pol. 4113	1 009 999,-	Neinvestiční dotace ze státních fondů
	1 009 999,-	Cyklostezka Liberec - Mníšek

pol. 4116	11 262 544,46	Ostatní neinvestiční dotace přijaté ze SR
	398 000,-	Podpora terénní sociální práce
	120 017,-	Vytvoření pracovních příležitostí
	1 680 000,-	Zajištění bydlení azylantů
	2 217 213,-	ZOO - Příspěvek zoologickým zahradám
	65 000,-	Program stabilizace lesa
	340 000,-	Podpora informačních technologií
	63 462,-	Úhrada nákladů výsadby dřevin
	14 161,-	Zpracování lesních hospodářských osnov
	1 591 043,-	Činnost odborného lesního hospodáře
	1 330 000,-	Regenerace měst. památkových zón (Městské lázně)
	53 000,-	Naivní divadlo – Doprava na festival v Subotici
	590 000,-	Naivní divadlo – Podpora činnosti divadel
	2 405 000,-	Divadlo F.X.Šaldy – Podpora činnosti divadel
	395 648,46	Aktualizace dopravního generelu

pol. 4122	2 444 454,37	Neinvestiční přijaté dotace od krajů
	49 660,-	Příspěvek na hospodaření v lesích
	243 200,-	Nákup výstroje a výzbroje dobrovolných hasičů
	51 373,37	Požární ochrana

	20 000,-	Grant – Lezeme s Jakubem
	5 000,-	MŠ Korálek – Liberecká mateřinka 2006
	10 000,-	ZŠ Vrchlického – Grant, šikana
	20 000,-	ZŠ Vrchlického – Grant, pojd' me spolu pomáhat
	14 400,-	ZŠ Lesní – Harmonizační dny prvňáčků
	500 000,-	Naivní divadlo – Příspěvek na zajištění divadelní činnosti
	1 200 000,-	Divadlo F.X. Šaldy – Příspěvek na zajištění divadelní činnosti
	16 721,-	ZpŠ Orlí – Projekt ekologické výchovy
	30 000,-	ZŠ a ZUŠ Jabloňová – Podpora ekologické výchovy
	2 500,-	ZpŠ Gollova – Grant, kulturní akce
	3 500,-	ZpŠ Gollova – Grant, sportovní akce
	20 000,-	ZOO – Grant, kastrace koček
	100 000,-	ZOO – Dovybavení ekologického centra
	8 100,-	ZOO – Sběrné místo pro zvířata v nouzi
	50 000,-	ZOO – Dovybavení učebny pro vzdělání pedagogů
	100 000,-	Restaurování plastik Městských lázní
pol. 4211	30 580 903,40	Investiční dotace z všeobecné pokladní správy SR
	580 903,40	Cestovní doklady s biometrickými údaji
	30 000 000,-	<i>limit ČS</i> - ZŠ Broumovská - rekonstrukce
pol. 4213	3 456 640,16	Investiční dotace ze státních fondů
	3 456 640,16	SFDI – Rekonstrukce chodníků ul. Gen. Svobody
pol. 4216	69 016 605,-	Ostatní investiční dotace ze SR
	1 652 605,-	EU SROP – Dílny pro mentálně postižené
	4 000 000,-	<i>limit ČS</i> – Regenerace panelového sídliště Rochlice
	2 000 000,-	<i>limit ČS</i> – Cisternová automobilová stříkačka
	1 350 000,-	<i>limit ČS</i> – MS 2009 - Vesec, plochy parkoviště, V3.3.
	3 114 000,-	<i>limit ČS</i> – MS 2009 - Vesec, plochy mostíky, V3.4.
	8 900 000,-	<i>limit ČS</i> – MS 2009 - Vesec, voda, kanalizace, V4.1.
	1 000 000,-	<i>limit ČS</i> – MS 2009 - Vesec, provozní budova, V 7
	15 000 000,-	<i>limit ČS</i> – MS 2009 - Reko. TV komunikace, J 12
	12 000 000,-	<i>limit ČS</i> – MS 2009 - Reko. věže rozhodčích, J3
	20 000 000,-	<i>limit ČS</i> – MS 2009 - Budova zázemí, J4
pol. 4218	1 228 921,83	Investiční převody z Národního fondu
	1 228 921,83	dotace Phare – ZŠ Husova
pol. 4221	1 000 000,-	Investiční přijaté dotace od obcí
	1 000 000,-	OÚ Vratislavice – příspěvek na hasičské vozidlo
pol. 4222	78 090 000,-	Investiční přijaté dotace od krajů
	20 000 000,-	Rekonstrukce Městského stadionu, konečná bilance energií
	500 000,-	MŠ Klášterní – herní prvky
	50 000,-	MŠ Kamarád – zateplení
	40 000,-	Pořízení garážových vrat požární zbrojnice Pilínkov
	57 500 000,-	MS 2009 v klasickém lyžování

Dle pokynů ekonomického odboru Krajského úřadu Libereckého kraje bylo provedeno finanční vypořádání dotací poskytnutých ze státního rozpočtu v roce 2006. Po kontrole údajů v účetnictví byly vyplněny předepsané tabulky a na účet Krajského úřadu Libereckého kraje byly vráceny dne 2. 2. 2007 nevyčerpané dotace takto:

- Dotace na vybrané zdravotnické zařízení (KÚ a DD)	200,-
- Volby do Poslanecké sněmovny Parlamentu ČR	288 569,37
- Program prevence kriminality	2 200,-
- Podpora terénní sociální práce	16 325,-
- Zajištění bydlení azylantů	5 661,-
- Činnost odborného lesního hospodáře	10 439,-
Celkem	323 394,37 Kč

Krajský úřad vyřídil požadavek na doplacení výdajů na sociální dávky ve výši 2 065,50 Kč a na volby do zastupitelstev obcí ve výši 75 770,95 Kč (na účet města došlo dne 5. 2. 2007).

Výdajová část rozpočtu

Upravený rozpočet výdajů města celkem byl dodržen a čerpán takto:

v Kč

Výdaje	schválený rozp. před konsolidací	upravený rozp. před konsolidací	upravený rozp. po konsolidací	skutečnost po konsolidací	plnění v %
<i>běžné</i>	1 298 398 069	1 603 695 949	1 560 923 402	1 507 633 613	97
<i>kapitálové</i>	276 391 225	644 657 952	644 657 952	515 908 731	80
celkem	1 574 789 294	2 248 353 901	2 205 581 354	2 023 542 344	92

Čerpání výdajů po jednotlivých výdajových položkách je v příloze č. 2.

Výdaje Statutárního města Liberec byly za rok 2006 splněny na 92 % (-182 039 009 Kč). K datu 31. 12. 2007 zůstalo na odboru ekonomiky nezaplaceno 35 faktur v celkové částce 54 115 852,60 Kč, z toho se splatností v roce 2006 bylo 25 faktur (40 509 811,50 Kč). U zbytku se jedná o faktury, které odbory požadovaly proplatit v prosinci 2006, přesto, že uvedená splatnost na fakturách byla v roce 2007. Faktury nebylo možno uhradit pro nedostatek finančních prostředků na účtech města, který byl způsoben nenaplněním plánovaných příjmů z prodeje pozemků. Tyto faktury byly uhrazeny do 12. 1. 2007 z výdajů odborů rozpočtu roku 2007.

U běžných výdajů zůstalo nevyčerpáno 53 289 789 Kč.

K překročení položky drobný hmotný dlouhodobý majetek (pol. 5137) došlo vyššími výdaji na postupné vybavování rekonstruované budovy Nového magistrátu u odboru vnitřního řízení.

Na položce 5142 jsou zaúčtovány kurzové ztráty, které vznikají při vyúčtování zahraničních služebních cest (rozdíl mezi nákupem a prodejem valut), rozpočet nebyl stanoven.

Položka 5149 (ostatní úroky a ostatní finanční výdaje) zahrnuje především proúčtování a vyrovnání omylných plateb. Nerozpočtuje se.

Služby pošt (pol. 5161) byly na organizačním oddělení překročeny z důvodu mimořádných výdajů souvisejících se spisovou službou – např. objednání štítků do malých tiskárniček zvaných INTERMEC pro všechny spisové uzly, smlouvy pro vedoucí odborů a oddělení na vytvoření elektronického podpisu pro odesílání korespondence elektronickou poštou, poštovné za balíky posílané doporučeně do Augsburgu...

K přečerpaní položky pohoštění (pol. 5175) došlo na oddělení propagace města. Občerstvení bylo poskytováno v rámci akce Ještěd 2006 pro dobrovolníky, brigádníky a účinkující. Na tento projekt bylo zažádáno o grant z Fondu malých projektů Interreg IIIA prostřednictvím Euroregionu Nisa. Grant je řádně vyúčtován a finanční prostředky by měly být poskytnuty v roce 2007.

K překročení čtyř dalších položek došlo při čerpání výdajů z jednotlivých fondů města. U zdravotního a sociálních fondů došlo k překročení položky dotace církvím (pol. 5223), u fondu pro podporu a rozvoj vzdělávání byly překročeny položky 5332 a 5339. Kulturní fond překročil rozpočet na položce 5493. Rozpočet se u jednotlivých fondů stanovuje odhadem, protože se dopředu neví, kdo si o příspěvek požádá a komu bude schválen. Během roku se potom provádějí přesuny mezi položkami do výše schválené částky dle skutečných výdajů.

U kapitálových výdajů nebylo vyčerpáno ze schváleného rozpočtu 128 749 221 Kč.

Čerpání výdajů po jednotlivých garantech (po konsolidaci)

v Kč

	běžné	kapitálové	celkem
<u>Primátor města</u>			
Rozpočet	60 667 800	11 481 000	72 148 800
Skutečnost	59 519 648	11 476 863	70 996 511
% plnění	98	100	98
<u>Náměstek primátora pro rozvoj a územní plánování</u>			
Rozpočet	7 369 047	163 779 522	171 148 569
Skutečnost	4 253 259	137 367 454	141 620 713
% plnění	58	84	83
<u>Náměstek primátora pro finance a správu kapitálu</u>			
Rozpočet	299 745 708	6 490 758	306 236 466
Skutečnost	296 661 562	6 096 955	302 758 517
% plnění	99	94	99
<u>Náměstek primátora pro vzdělávání, kulturu, sport a cestovní ruch</u>			
Rozpočet	339 666 513	14 389 360	354 055 873
Skutečnost	339 767 262	14 387 434	354 154 696
% plnění	100	100	100
<u>Náměstek primátora pro investice, dopravu a životní prostředí</u>			
Rozpočet	443 235 826	408 188 736	851 424 562
Skutečnost	403 480 956	316 369 806	719 850 762
% plnění	91	78	85
<u>Náměstek primátora pro vnitřní správu a organizace</u>			
Rozpočet	44 563 668	21 598 904	66 162 572
Skutečnost	41 597 840	11 591 627	53 189 467
% plnění	93	54	80
<u>Tajemník magistrátu</u>			
Rozpočet	365 674 839	18 729 672	384 404 511
Skutečnost	362 353 087	18 618 591	380 971 678
% plnění	99	99	99

Z uvedeného přehledu vyplývá, že všichni garanti dodrželi čerpání schváleného rozpočtu na rok 2006.

Čerpání rozpočtu výdajů jednotlivými odbory

v Kč

<i>Odbor</i>	<i>rozpočet před konsolidací</i>	<i>rozpočet po konsolidaci</i>	<i>čerpání po konsolidaci</i>	<i>% plnění</i>
01 kontroly a interního auditu	40 000	40 000	797	2
02 kancelář primátora	15 332 300	15 332 300	14 642 399	96
03 rozvojových projektů	180 614 569	163 474 569	136 439 230	83
04 ekonomiky	309 132 392	306 236 466	302 758 517	99
06 právní a veřejných zakázek	1 100 000	1 100 000	784 542	71
07 školství, kultury a sportu	373 773 694	354 055 873	354 154 696	100
09 technický	852 429 362	851 424 562	719 850 762	85
10 kancelář tajemníka	209 070 387	209 070 387	206 459 710	99
11 vnitřního řízení	65 062 573	65 062 573	52 404 925	81
12 stavební úřad	190 000	190 000	47 417	25
13 životního prostředí	2 563 666	2 563 666	2 331 079	91
14 správní	10 000	10 000	4 793	48
15 sociální péče	174 401 708	172 387 708	171 969 897	100
16 živnostenský úřad	20 000	20 000	15 020	75
17 dopravy	162 750	162 750	143 762	88
19 strategie a územ. koncepce	7 674 000	7 674 000	5 181 483	68
50 Městská policie	56 776 500	56 776 500	56 353 315	99
Celkem	2 248 353 901	2 205 581 354	2 023 542 344	92

Podrobné čerpání rozpočtu výdajů jednotlivými odbory je v příloze č. 4.

Z přehledu vyplývá, že schválený rozpočet celkem pro rok 2006 dodržely všechny odbory.

Největší investiční akce v roce 2006:

a k c e	v Kč	
	rozpočet	čerpání
- Městský fond rozvoje bydlení	12 140 000	8 499 732
- Modernizace městského kamerového systému	10 050 000	10 049 942
- Výstavba hřišť TJ Sokol Doubí – Vesec	19 618 700	19 488 911
- MS 2009 – příprava, realizace	17 487 357	13 042 593
- MS 2009 – výkup pozemků	45 781 165	47 115 672
- Výkupy budov (org. 7003)	7 650 000	5 500 058
- Výkupy pozemků (org. 7003 - Aréna,...)	17 580 870	10 748 511
- Sportovní areál fotbal	14 014 704	14 014 704
- Regenerace sídliště Rochlice	10 700 000	4 204 420
- ZOO – výběhy ubikace africká část, traktor...	5 900 000	5 900 000
- Projektová dokumentace a inženýrská činnost (org. 4240)	10 601 575	9 536 089
- ZŠ Broumovská – III. etapa + slaboproud	30 467 304	30 467 302
- ZŠ 5. května – rekonstrukce tělocvičny	6 138 193	6 138 191
- MS 2009 – Ještěd (akce J3, J4, J11, J12 – dotace SR a KÚ)	99 208 000	59 208 174
- MS 2009 – Vesec (V2, V3, V4, V5, V7, V10 – dot. SR a KÚ)	94 292 000	59 655 826
- Radnice – věže, havárie II. etapa	4 917 000	2 962 386
- Konečná bilance energií-MS	20 000 000	20 000 000
- Inv. energetická zařízení	7 880 300	7 880 227
- 192 bytových jednotek Zelené údolí II – 3. etapa	41 620 000	35 217 081
- 221 bytových jednotek Vlnařská	6 980 000	6 980 000
- DPML, a.s.- inv. dotace, obnova a moder. dopr. prostř. MHD	30 343 000	30 343 000
- Kailův vrch - komunikace	5 499 750	5 499 750
- Chodníky při I/13 Gen. Svobody II. etapa + IČ	9 290 651	9 114 029
- Oprava mostu v Rumjancevově ulici	12 762 000	12 761 026
- Rekonstrukce ul. Suldovkého, Bosenská, Harantova, Akátová	12 068 877	7 568 877
- Rekonstrukce radničního sklípku	5 250 000	3 405 952
- Vybavení budovy – nový magistrát	5 414 000	4 794 665
- Investiční dotace – card management	6 992 372	6 992 372
- Hasičská vozidla	8 592 800	8 589 800

Financování

Financování celkem je znázorněno v následující tabulce:

v Kč

Financování	schválený rozp.	upravený rozp.	skutečnost	plnění v %
<i>splácení úvěrů a půjček</i>	- 803 138 000	- 718 138 000	- 604 412 417	84
<i>přijaté úvěry a půjčky</i>	181 620 000	181 620 000	61 603 175	34
<i>změna stavu krátkodobých peněžních prostředků na bankovních účtech-přebytek</i>	0	70 541 755	53 627 355	76
c e l k e m	- 621 518 000	- 465 976 245	- 489 181 887	105

Jednotlivé operace, které v roce 2006 proběhly ve financování, jsou v příloze č. 3. Přehled splátek jistin a úroků z úvěru a půjček je v příloze č. 9. Poměrně vysoké překročení financování je víceméně fiktivní, neboť plán počítal s několikanásobně vyšším čerpáním kontokorentu.

Všechny splátky jistin úvěrů i půjček ze SFŽP byly provedeny ve stanovených termínech. Největší transakcí ve financování byla splátka směnek PPF bance na rekonstrukci a dostavbu Městského stadionu ve výši 504 077 989,30 Kč.

V roce 2006 čerpalo Statutární město Liberec 2 úvěry :

- 1) z KB, a.s. dlouhodobý, hypoteční 35 217 081 Kč
účel: Financování projektu výstavby 192 bytových jednotek Zelené údolí II – 3. etapa
- 2) z KB, a.s. krátkodobý, kontokorentní 26 386 094,38 Kč

Zastupitelstvo města dne 29. 9. 2005 schválilo uzavření „Smlouvy o kontokorentním úvěru“, podle níž bude Komerční banka, a.s. poskytovat Statutárnímu městu Liberec v období od 1. 10. 2005 do 1. 8. 2006 kontokorentní úvěr na běžném účtu až do limitu 40 000 000 Kč. Usnesením č. 115/06 schválilo ZM v roce 2006 uzavření Dodatku č. 1 ke smlouvě, kterým se poskytování prodlužuje do 1. 8. 2007. Cílem bylo eliminovat časový nesoulad mezi realizovanými příjmy a potřebnými výdaji. Kontokorentní úvěr byl v roce 2006 čerpán pouze 3x dne 7. 6., 10. 7. a 11. 7. Čerpání bylo krátkodobé, několikadenní.

Proti počátku roku došlo k 31. 12. 2006 ke snížení peněžních prostředků na běžných bankovních účtech města o 53 627 355,03 Kč.

počáteční stav k	1. 1. 2006	86 250 549,96 Kč
konečný stav k	31.12. 2006	32 623 194,93 Kč

Skutečnost vykazovaná ve financování na položce 8115 vykazuje právě tuto změnu stavu peněžních prostředků na základním běžném účtu + účtech peněžních fondů.

V souladu se zákonem č. 250/2000 Sb. § 17 o rozpočtových pravidlech územních rozpočtů je v příloze č. 5 zařazen účetní výkaz o plnění rozpočtu (Fin RO 2 – 12 M), který obsahuje údaje o plnění rozpočtu příjmů a výdajů v plném členění dle rozpočtové skladby.

Do závěrečného účtu byly zahrnuty základní údaje z hospodaření společností založených městem za rok 2006 (příloha č. 11).

Na příloze č. 12 jsou uvedeny souhrnné informace o plnění rozpočtu města za Statutární město Liberec včetně Městského obvodu Liberec – Vratislavice n. N. za rok 2006.

Přehled o aktivech města

v tis.Kč

Položka aktiv	stav k 1.1.2006	stav k 31.12.2006	změna stavu +/-
Dlouhodobý nehmotný majetek	89 288	94 729	5 441
Dlouhodobý hmotný majetek	9 653 105	10 444 651	791 546
Dlouhodobý finanční majetek	1 759 905	1 732 610	-27 295
Zásoby	3 923	4 149	226
Pohledávky	751 601	465 733	-285 868
Finanční majetek	33 810	44 706	10 896
Prostř.rozpoč.hospodaření	128 655	68 889	-59 766
Přechodné účty aktivní	0	0	0
	12 420 287	12 855 467	435 180

Zvýšení stavu nehmotného investičního majetku průběhu roku 2006 o 5 441 tis. Kč představuje především pořízení digitální technické mapy města.

Na zvýšení hodnoty dlouhodobého hmotného majetku o 791 546 tis. Kč, se především podílí zařazení hodnoty rekonstrukce budovy Nového magistrátu (bývalá knihovna). Dále opětovné nabytí souboru veřejného osvětlení a světelné signalizace a zařazení obytných budov v Pastelové ulici (Zelené údolí).

Stav dlouhodobého finančního majetku zaznamenal celkově snížení o 27 295 tis. Kč. Jedná se zejména o rozdíl mezi snížením základního kapitálu TSML, a.s. ve výši 107 000 tis. Kč a nákupem akcií společnosti Sportovní areál fotbal ve výši 143 147 tis. Kč.

U pohledávek došlo ke snížení v celkové hodnotě 285 868 tis. Kč. Na tomto snížení se nejvíce podílí uhrazení pohledávky za prodej TIPSPORT ARĚNY.

Finanční majetek v celkové výši 44 706 tis. Kč tvoří kromě cenin (stravenky, kolký, poštovní známky) ve výši 175 tis. Kč také BÚ mimorozpočtových prostředků ve výši 34 660 tis. Kč, což je zejména účet pro hospodářskou činnost města, dále zálohy občanů na koupi bytů, různé jistiny a prostředky sdružení s bytovými družstvy.

Prostředky rozpočtového hospodaření k 31. 12. 2006 zahrnují

v tis Kč

Účet HK	stav k 1.1.2006	stav k 31.12.2006
231-stav na Základním běžném účtu	62 907	3 061
236-stav na BÚ peněžních fondů	23 344	29 562
271+274-Poskytnuté finanční výpomoci	42 404	36 266
CELKEM	128 655	68 889

Poskytnuté přechodné výpomoci v celkové výši 36 266 tis. Kč tvoří:

v tis. Kč

Převod státní půjčky od OkÚ do FRB	9 800
Převod výpomoci z rozpočtu města-soc.půjček	95
Poskytnutá výpomoc občanům z FRB	5 655
Zaplacené záruky za podn.subjekty	20 716
CELKEM	36 266

Hospodaření s účelovými fondy města

V následujícím přehledu je zobrazen vývoj hospodaření s účelovými fondy města za rok 2006.

Městský fond rozvoje bydlení

Počáteční stav MFRB	11 906 968,95 Kč
Tvorba fondu z rozpočtu města	5 000 000,-- Kč
Úroky	188 038,67 Kč
Čerpání z MFRB	-6 219 226,10 Kč
Poplatky	-7 704,50 Kč
CELKEM	10 868 077,02 Kč

Kulturní fond

Počáteční stav KF	80 389,44 Kč
Tvorba fondu z rozpočtu města	2 200 000,-- Kč
Úroky	1 363,83 Kč
Vratky grantů	104 737,50 Kč
Čerpání z KF	-2 023 200,-- Kč
Poplatky	-74,80 Kč
CELKEM	363 215,97 Kč

Fond pro podporu a rozvoj vzdělávání

Počáteční stav FPRV	934 646,81 Kč
Tvorba fondu z rozpočtu města	1 500 000,-- Kč
Úroky	8 374,01 Kč
Vratky	6 167,50 Kč
Snížení tvorby fondu	-100 000,-- Kč
Čerpání z FPRV	-1 894 400,-- Kč
Poplatky	-7 765,60 Kč
CELKEM	447 022,72 Kč

Sportovní fond

Počáteční stav SpF	859 468,62 Kč
Tvorba fondu z rozpočtu města	6 215 000,-- Kč
Vratky grantů	80 920,50 Kč
Úroky	11 777,22 Kč
Dar	79 000,-- Kč
Čerpání z SpF	-5 854 100,-- Kč
Poplatky	-161,40 Kč
CELKEM	1 391 904,94 Kč

Smuteční fond

Počáteční stav SmF	4 056 171,92 Kč
Tvorba fondu z rozpočtu města	937 562,-- Kč
Úroky	50 492,67 Kč
Dar	20 000,-- Kč
Čerpání z SmF	-209 090,-- Kč
Poplatky	-31,70 Kč
CELKEM	4 855 104,89 Kč

Zdravotní a sociální fond

Počáteční stav Z a SF	1 002,69 Kč
Tvorba fondu z rozpočtu města	1 000 000,-- Kč
Vratky grantů	14 450,-- Kč
Úroky	176,91 Kč
Čerpání ze Za SF	-1 012 450,-- Kč
Poplatky	-24,80 Kč
CELKEM	3 154,80 Kč

Ekofond

Počáteční stav EkF	67 374,94 Kč
Tvorba fondu z rozpočtu města	500 000,-- Kč
Úroky	371,90 Kč
Vratky grantů	9 471,10 Kč
Čerpání z EkF	-504 800,-- Kč
Poplatky	-25,90 Kč
CELKEM	72 392,04 Kč

Hospodářský výsledek bytového hospodářství města

Veškerá činnost města se ve smyslu ustanovení zákona č.586/1992 o daních z příjmů ve znění pozdějších změn a dodatků dělí na hlavní a hospodářskou činnost. Klasickou hospodářskou činností je správa bytového hospodářství.

Na výši výsledku měly vliv tyto náklady a výnosy:

Výnosy	2005	2006	+/- k roku 2006
Tržby z nájemného	20 939	19 782	-1 157
Provozní dotace			
Ostatní výnosy	1 599	1 463	- 136
Celkem	22 538	21 245	-1 293

Náklady	2005	2006	+/- k roku 2006
Spotřeba materiálu	268	228	- 40
Opravy a udržování	8 050	7 231	- 819
Služby celkem	7 155	6 777	- 378
Odpis nedobyt. pohl.	19 768	18 273	-1 495
Ostatní náklady	3 433	3 741	+ 308
Celkem	38 982	35 942	- 2 424
Hospodářský výsledek	-16 444	-14 697	

Celkové výnosy a náklady se snížily oproti r. 2005 v důsledku pokračování postupné privatizace obytných domů. Záporný hospodářský výsledek je způsoben odpisem nedobytných pohledávek, které byly převzaty po bývalých správcích bytového fondu. Hodnota odepsaných pohledávek je vykázána na účtu 543.

Hospodaření příspěvkových organizací v roce 2006

Hospodářský výsledek 2006 (bez zdrojů SR) - MŠ

v tis. Kč

Org	Organizace	hlavní činnost				doplňková činnost				HV celkem				
		náklady		výnosy		dotace		použití			hospodářský výsledek	náklady skuteč.	výnosy skuteč.	hospodářský výsledek
		plán	skuteč.	plán	skuteč.	zřizovatel	fondů	skuteč.						
3390	MŠ V zahradě	1 726	1 768	661	705	1 065	5	7	39	42	3	10		
3491	MŠ Srdíčko	1 352	1 354	667	673	659	27	5	16	54	37	42		
3901	MŠ Nad přehradou	800	778	362	352	431	0	5	0	1	1	6		
3902	MŠ Rohňka	946	948	382	404	564	0	20	0	0	0	20		
3903	MŠ Sedmikráska	732	714	324	321	407	1	16	0	0	0	16		
3904	MŠ Rosnička	703	694	315	309	387	1	3	1	3	2	5		
3905	MŠ Klubičko	1 075	1 135	473	511	545	79	0	0	1	1	1		
3907	MŠ Korálek	1 633	1 668	650	657	980	72	41	1	3	2	43		
3908	MŠ Sluníčko	1 903	1 928	751	805	1 152	7	37	1	3	2	39		
3909	MŠ Siromovka	1 778	1 675	681	688	1 083	2	99	0	0	0	99		
3910	MŠ Delfínek	1 067	1 039	345	347	721	13	42	3	17	14	56		
3911	MŠ Prámiček	1 960	2 015	555	576	1 405	0	-34	0	0	0	-34		
3912	MŠ Kamarád	2 046	1 905	650	646	1 396	0	137	0	0	0	137		
3913	MŠ Jizerka	735	730	340	337	393	0	0	0	2	1	1		
3914	MŠ U Bertilka	755	754	352	355	397	4	13	0	1	1	14		
3916	MŠ Jermanická	1 592	1 598	431	441	1 162	0	5	0	2	1	6		
3917	MŠ Čyvilístek	1 847	1 867	743	775	1 086	6	0	8	31	23	23		
3918	MŠ Draček	1 358	1 373	420	436	938	0	1	0	0	0	1		
3919	MŠ Klášterní	2 455	2 311	1 015	992	1 440	0	122	0	0	0	122		
3920	MŠ Matoušova	890	833	330	363	560	0	90	0	0	0	90		
3921	MŠ Beruška	2 385	2 348	801	865	1 585	0	102	0	1	1	103		
3922	MŠ Motýlek	2 424	2 661	876	1 149	1 549	34	70	1	6	6	76		
3923	MŠ Jablůňka	1 692	1 670	629	653	1 063	3	49	55	73	18	67		
3924	MŠ Klíček	200	2 068	644	644	1 407	7	0	4	5	1	1		
3925	MŠ Pohádka	1 291	1 300	511	545	781	0	25	0	2	1	27		
3926	MŠ Dětská	1 490	1 362	675	641	875	25	179	0	0	0	179		
3927	MŠ Malínek	1 627	1 619	541	563	1 077	0	20	2	3	1	21		
3928	MŠ Kytlička	2 760	2 799	850	964	1 910	18	92	0	0	2	94		
3929	MŠ Ostiašovská	1 265	1 249	505	524	760	0	35	79	94	15	49		
celkem	MŠ	41 034	40 759	16 019	17 133	24 535	580	1 161	211	341	133	1 314		

Hospodářský výsledek 2006 (bez zdrojů SR) - ZŠ, ZUŠ, ZvŠ

v tis. Kč

Org	Organizace	hlavní činnost						doplnková činnost						HV celkem
		náklady		výnosy		dotace zřizovatel	použití fondů	hospodářský výsledek	náklady skuteč.	výnosy skuteč.	hospodářský výsledek	HV celkem		
		plán	skuteč.	plán	skuteč.									
3387	ZŠ Světlava	6 590	6 485	1 029	1 270	5 062	316	182	709	979	270	452		
3388	ZŠ Sokolovská	6 556	6 223	1 884	1 728	4 381	166	51	722	900	178	230		
3389	ZŠ Doblášova	14 224	14 274	62	296	13 755	223	0	755	970	215	215		
3485	ZŠ Broumovská	6 643	7 678	110	1 547	6 744	0	612	409	491	82	694		
3486	ZŠ Nám.Míru	3 044	3 161	680	764	2 320	77	0	279	323	44	44		
3487	ZŠ Na Perutyně	2 158	2 245	8	36	2 078	131	0	327	391	64	64		
3488	ZŠ Oblacná	2 646	3 031	90	524	2 556	6	55	1 118	1 381	264	318		
3489	ZŠ Lesní	5 589	5 220	1 625	1 552	3 482	186	0	804	973	169	169		
3490	ZŠ Vrchlického	4 687	4 898	1 364	1 294	3 184	120	0	520	561	41	41		
3492	ZŠ U školy	5 009	4 654	784	787	3 884	252	270	330	603	273	542		
3493	ZŠ Česká	5 092	4 997	1 420	1 480	3 622	11	117	638	863	225	343		
3494	ZUŠ Frýdlantská	6 606	6 403	4 300	3 458	2 306	30	-608	311	1 125	813	205		
3495	ZŠ Aloisina výšina	6 168	6 257	1 502	1 748	4 447	61	0	555	630	75	75		
3497	ZŠ Barvířská	6 256	6 009	1 238	1 177	4 772	59	0	616	958	341	341		
3498	ZŠ Jablonoňová	6 252	6 956	1 374	2 249	4 830	15	138	403	464	61	200		
3499	ZŠ ul.5.května	5 071	5 137	402	485	4 666	1	15	140	280	140	155		
3940	ZŠ U soudu	4 486	4 377	879	935	3 540	218	317	248	353	105	422		
3941	ZŠ Kaplického	3 342	3 141	470	429	2 710	88	85	271	332	61	146		
3942	ZŠ Jeslédská	4 549	4 467	356	255	4 193	19	0	212	212	0	0		
3945	ZŠ Na Výběžku	2 796	2 842	604	606	2 184	52	0	273	302	30	30		
3946	ZŠ Husova	3 522	3 471	40	162	3 462	36	189	354	469	114	303		
3948	ZŠ Křížanská	3 773	3 961	652	767	3 046	163	16	84	157	64	80		
3970	ZvŠ Gollova	1 501	1 579	612	656	895	10	-19	63	108	45	26		
3971	ZvŠ Orlí	2 060	1 968	0	43	2 079	5	159	4	18	14	173		
celkem	ZŠ	115 625	125 040	21 145	37 154	90 519	2 990	1 578	10 153	13 844	3 691	5 269		
	Skoly celkem	156 719	165 809	37 164	54 287	115 054	3 550	2 769	10 364	14 186	3 824	6 583		

poznámka: v přehledu neuvádíme výsledky ZŠ Na Žižkově.škola ukončila k 30.6.2006 činnost a její hospodářský výsledek byl vypořádan

Přehled čerpání investičních dotací

v Kč

Org	Organizace	investice			
		rozpočet	skutečnost	rozdíl	odvod
3902	MŠ Rolnička	65 000,00	65 000,00	0,00	0,00
3912	MŠ Kamarád	50 000,00	50 000,00	0,00	0,00
3914	MŠ U Bertka	50 000,00	50 000,00	0,00	0,00
3918	MŠ Dráček	300 000,00	292 804,26	7 195,74	7 195,74
3921	MŠ Beruška	690 000,00	689 998,90	1,10	1,10
3923	MŠ Jablůňka	200 000,00	191 620,00	8 380,00	8 380,00
3925	MŠ Pohádka	95 000,00	95 000,00	0,00	0,00
3927	MŠ Malínek	65 000,00	64 617,00	383,00	383,00
3929	MŠ Ostašovská	80 000,00	79 993,00	7,00	7,00
	MŠ celkem	1 595 000,00	1 579 033,16	15 966,84	15 966,84
3488	ZŠ Oblačná	153 000,00	153 000,00	0,00	0,00
3493	ZŠ Česká	390 000,00	359 975,00	30 025,00	30 025,00
3495	ZŠ Aloisina výšina	240 000,00	240 000,00	0,00	0,00
3498	ZŠ Jabloňová	130 000,00	130 000,00	0,00	0,00
3499	ZŠ ul.5.května	158 423,00	158 422,90	0,10	0,10
3946	ZŠ Husova	120 000,00	120 000,00	0,00	0,00
3948	ZŠ Křížanská	60 000,00	60 000,00	0,00	0,00
	ZŠ celkem	1 251 423,00	1 221 397,90	30 025,10	30 025,10
	Skoly celkem	2 846 423,00	2 800 431,06	45 991,94	45 991,94

Hospodářský výsledek a rozdělení do fondů za rok 2006

v Kč

Org	Organizace	Hospodářský výsledek 2006										rozdělení HV 2006				odvůl	
		zřizovatel		energie	VHČ	celkem	dotace SR	celkem	rezervní fond		fond odměn		celkem	zřizovatel	SR		
		provoz	energie						zřizovatel	VHČ	zřizovatel	VHČ					
3390	MŠ V zahrádě	10 919,34	-3 422,50	2 847,83	10 344,67	0,00	10 344,67	0,00	1 992,83	855,00	2 847,83	7 496,84	0,00				
3491	MŠ Srdčelo	-36 969,81	42 192,70	37 159,00	42 381,89	0,00	42 381,89	0,00	189,19	0,00	189,19	42 192,70	0,00				
3901	MŠ Nad přehradou	8 035,76	-3 022,00	967,50	5 981,26	0,00	5 981,26	0,00	677,50	290,00	967,50	5 013,76	0,00				
3902	MŠ Roháčova	532,79	19 272,50	0,00	19 805,29	0,00	19 805,29	0,00	0,00	0,00	0,00	19 805,29	0,00				
3903	MŠ Sedmířská	0,00	15 510,50	247,50	15 758,00	0,00	15 758,00	0,00	172,50	75,00	247,50	15 510,50	0,00				
3904	MŠ Kosičova	0,00	2 993,50	1 957,50	4 951,00	0,00	4 951,00	0,00	1 367,50	590,00	1 957,50	2 993,50	0,00				
3905	MŠ Klabučka	2 319,00	-2 319,00	900,00	900,00	0,00	900,00	0,00	630,00	270,00	900,00	0,00	0,00				
3907	MŠ Kordák	1,98	41 002,20	1 875,00	42 879,18	0,00	42 879,18	0,00	1 310,00	565,00	1 875,00	41 004,18	0,00				
3908	MŠ Sluníčko	0,00	36 675,05	2 218,75	38 893,80	0,00	38 893,80	0,00	1 552,75	666,00	2 218,75	36 675,05	0,00				
3909	MŠ Stromovna	0,00	98 716,30	0,00	98 716,30	0,00	98 716,30	0,00	0,00	0,00	0,00	98 716,30	0,00				
3910	MŠ Delmick	0,00	41 707,00	13 957,50	55 664,50	0,00	55 664,50	0,00	9 767,50	4 190,00	13 957,50	41 707,00	0,00				
3911	MŠ Právnick	-20 741,66	-13 477,86	0,00	-34 219,52	0,00	-34 219,52	0,00	0,00	0,00	0,00	0,00	0,00				
3912	MŠ Komarův	0,00	137 057,48	0,00	137 057,48	0,00	137 057,48	0,00	0,00	0,00	0,00	137 057,48	0,00				
3913	MŠ Jizerka	2 194,57	-2 118,50	1 267,50	1 343,57	0,00	1 343,57	0,00	882,50	385,00	1 267,50	76,07	0,00				
3914	MŠ U Beránka	0,00	13 468,00	600,00	14 068,00	0,00	14 068,00	0,00	420,00	180,00	600,00	13 468,00	0,00				
3916	MŠ Jeřmnická	15 190,97	-10 669,90	1 125,00	5 646,07	0,00	5 646,07	0,00	785,00	340,00	1 125,00	4 521,07	0,00				
3917	MŠ Čypláček	4 396,00	-4 396,00	23 040,00	23 040,00	0,00	23 040,00	0,00	16 128,00	6 912,00	23 040,00	0,00	0,00				
3918	MŠ Dráček	12 545,00	-11 860,00	60,00	745,00	0,00	745,00	0,00	42,00	18,00	60,00	685,00	0,00				
3919	MŠ Klášterní	1 530,34	120 357,50	0,00	121 887,84	0,00	121 887,84	0,00	0,00	0,00	0,00	121 887,84	0,00				
3920	MŠ Matoušova	73 564,88	16 272,50	0,00	89 837,38	92,50	89 929,88	92,50	0,00	0,00	0,00	89 837,38	92,50				
3921	MŠ Beruška	1 375,11	100 866,40	975,00	103 216,51	0,00	103 216,51	0,00	680,00	295,00	975,00	102 241,51	0,00				
3922	MŠ Motýlek	0,00	70 405,90	5 500,00	75 905,90	0,00	75 905,90	0,00	3 000,00	2 500,00	5 500,00	70 405,90	0,00				
3923	MŠ Jabloňan	0,00	49 234,80	17 881,00	67 115,80	6,00	67 121,80	6,00	12 516,00	5 365,00	17 881,00	49 234,80	6,00				
3924	MŠ Klíček	2 848,30	-2 848,30	1 022,50	1 022,50	0,00	1 022,50	0,00	712,50	310,00	1 022,50	0,00	0,00				
3925	MŠ Polnídky	21 060,22	4 645,50	1 440,00	27 145,72	0,00	27 145,72	0,00	1 440,00	0,00	1 440,00	25 705,72	0,00				
3926	MŠ Drágoš	0,00	178 513,30	0,00	178 513,30	0,00	178 513,30	0,00	0,00	0,00	0,00	178 513,30	0,00				
3927	MŠ Matfnek	2 507,00	17 436,00	1 155,00	21 098,00	0,00	21 098,00	0,00	808,00	347,00	1 155,00	19 943,00	0,00				
3928	MŠ Rytička	5 092,74	87 381,20	2 000,00	94 473,94	0,00	94 473,94	0,00	2 000,00	0,00	2 000,00	92 473,94	0,00				
3929	MŠ Osimšovská	42,50	34 661,50	14 592,28	49 296,28	0,00	49 296,28	0,00	10 212,28	4 380,00	14 592,28	34 704,00	0,00				
celkem	MŠ	106 445,03	1 074 235,77	132 788,86	1 313 469,66	98,50	1 313 568,16	98,50	67 286,05	28 533,00	95 819,05	1 251 870,13	98,50				

Hospodářský výsledek a rozdělení do fondů za rok 2006

v Kč

Org	Organizace	Hospodářský výsledek 2006										rozdělení HV 2006				odvod	
		zřizovatel		energie	VHČ	celkem	dávace SR	celkem	rezervní fond		fond odměn VHČ	celkem	zřizovatel	SR			
		provoz	zřizovatel						VHČ	VHČ							
3387	ZŠ Švermova	91 000,00	90 768,89	269 841,07	451 609,96	0,00	451 609,96	0,00	0,00	269 841,07	0,00	269 841,07	181 768,89	0,00			
3388	ZŠ Sakoletská	0,00	51 439,21	178 433,01	229 872,22	0,00	229 872,22	0,00	89 217,01	89 217,01	0,00	178 433,01	51 439,21	0,00			
3389	ZŠ Dohráňova	214 445,90	-214 445,90	215 090,08	215 090,08	0,00	215 090,08	0,00	107 545,00	107 545,00	0,00	215 090,08	0,00	0,00			
3485	ZŠ Breunovská	41 458,01	570 573,93	81 709,03	693 740,97	0,00	693 740,97	0,00	56 709,03	56 709,03	25 000,00	81 709,03	612 031,94	0,00			
3486	ZŠ náměstí Míru	83 696,06	-83 696,06	44 357,15	44 357,15	0,00	44 357,15	0,00	22 178,15	22 178,15	22 179,00	44 357,15	0,00	0,00			
3487	ZŠ Na Perštyně	16 301,25	-16 301,25	64 420,54	64 420,54	0,00	64 420,54	0,00	32 210,54	32 210,54	32 210,00	64 420,54	0,00	0,00			
3488	ZŠ Oblátník	27 167,53	27 537,10	263 592,58	318 297,21	0,00	318 297,21	0,00	100 760,11	100 760,11	140 000,00	240 760,11	77 537,10	0,00			
3489	ZŠ Lesní	6 821,25	-6 821,25	169 245,13	169 245,13	0,00	169 245,13	0,00	84 622,13	84 622,13	84 623,00	169 245,13	0,00	0,00			
3490	ZŠ Vrchlického	-37 430,85	37 430,85	41 452,99	41 452,99	0,00	41 452,99	0,00	0,00	0,00	4 022,14	4 022,14	37 430,85	0,00			
3492	ZŠ U šitoly	170 614,00	98 945,30	272 921,78	542 481,08	0,00	542 481,08	0,00	136 461,78	136 461,78	136 460,00	272 921,78	269 559,30	0,00			
3493	ZŠ Česká	0,00	117 466,01	225 439,99	342 906,00	0,00	342 906,00	0,00	0,00	0,00	41 000,00	205 442,00	117 466,01	0,00			
3494	ZUŠ Frýdlantská	-608 054,00	0,00	813 496,00	205 442,00	0,00	205 442,00	0,00	0,00	0,00	164 442,00	205 442,00	0,00	0,00			
3495	ZŠ Alibisna výšinu	3 716,35	-3 716,35	74 908,25	74 908,25	0,00	74 908,25	0,00	22 472,25	22 472,25	52 436,00	74 908,25	0,00	0,00			
3497	ZŠ Buryčská	-133 416,90	133 416,90	341 433,29	341 433,29	0,00	341 433,29	0,00	50 000,00	50 000,00	158 016,39	208 016,39	133 416,90	0,00			
3498	ZŠ Jabloňova	1 571,45	136 683,95	61 351,41	199 606,81	0,00	199 606,81	0,00	0,00	0,00	30 675,41	61 351,41	138 253,40	0,00			
3499	ZŠ ol. S. světna	18 911,63	-3 877,54	140 366,25	155 400,34	0,00	155 400,34	0,00	70 182,25	70 182,25	70 184,00	140 366,25	15 034,09	0,00			
3940	ZŠ U soudu	140 100,00	176 472,40	105 469,18	422 041,58	0,00	422 041,58	0,00	52 734,18	52 734,18	52 735,00	105 469,18	316 572,40	0,00			
3941	ZŠ Karpického	0,00	85 384,30	60 585,12	145 969,42	0,00	145 969,42	0,00	30 293,12	30 293,12	30 292,00	60 585,12	85 384,30	0,00			
3942	ZŠ Ještěbská	0,00	0,00	0,00	0,00	2 937,00	2 937,00	0,00	0,00	0,00	0,00	0,00	0,00	2 937,00			
3945	ZŠ Na Výběžku	4 713,32	-4 713,32	29 640,35	29 640,35	0,00	29 640,35	0,00	14 820,35	14 820,35	14 820,00	29 640,35	0,00	0,00			
3946	ZŠ Husova	0,00	188 514,90	114 198,41	302 713,31	0,00	302 713,31	0,00	57 098,41	57 098,41	57 100,00	114 198,41	188 514,90	0,00			
3948	ZŠ Krápanálská	0,00	15 608,26	63 979,19	79 587,45	0,00	79 587,45	0,00	31 989,19	31 989,19	31 990,00	63 979,19	15 608,26	0,00			
3970	Zašš Gollera	-34 326,88	15 473,70	45 202,74	26 349,56	0,00	26 349,56	0,00	5 875,86	5 875,86	5 000,00	10 875,86	15 473,70	0,00			
3971	Zašš Orpl	0,00	158 799,80	14 144,00	172 943,80	0,00	172 943,80	0,00	7 144,00	7 144,00	7 000,00	14 144,00	158 799,80	0,00			
celkem		7 288,12	1 570 943,83	3 691 277,54	5 269 509,49	2 937,00	5 272 446,49	2 937,00	1 549 991,91	1 549 991,91	1 305 224,53	2 855 216,44	2 414 292,35	2 937,00			
Cellkem		113 733,15	2 645 179,60	3 824 066,40	6 582 979,15	3 035,50	6 586 014,65	3 035,50	1 617 277,96	1 617 277,96	1 333 757,53	2 951 035,49	3 666 162,48	3 035,50			

Nedodržané prostředky ze státního rozpočtu vrátily PO v řádných termínech KÚ Libereckého kraje.

Kultura, zdravotnictví

v tis.Kč

Botanická zahrada		náklady	výnosy	příspěvek (dotace)	použití rezerv.fondu	hospodářský výsledek
Hospodaření	plán	17 520	5 000	12 520	0	0
celkem	skutečnost	17 204	4 197	12 520	550	63

Zoologická zahrada		náklady	výnosy	příspěvek (dotace)	použití rezerv.fondu	hospodářský výsledek
Hospodaření	plán	55 987	24 382	29 605	2 000	0
celkem	skutečnost	57 301	27 089	29 605	1 138	531

Investiční dotace	plán	5 900 000
	skutečnost	5 900 000

Divadlo F.X.Šaldy		náklady	výnosy	příspěvek (dotace)	použití rezerv.fondu	hospodářský výsledek
Hospodaření	plán	87 198	12 500	73 248	1 450	0
celkem	skutečnost	85 053	12 292	72 888	0	127

Poznámka: organizaci vykázáný příspěvek je nižší o nedočerpání příspěvku na odpisy

Naivní divadlo		náklady	výnosy	příspěvek (dotace)	použití rezerv.fondu	hospodářský výsledek
Hospodaření	plán	16 193	2 600	12 644	949	0
celkem	skutečnost	16 101	3 428	12 649	31	6

Poznámka: příspěvek vykázáný organizací je o 5 000-Kč vyšší. Důvodem je poskytnutí účelové dotace v této výši Krajským úřadem LK v závěru roku a to přímo na účet organizace

Centrum zdravotní a sociální péče		náklady	výnosy	příspěvek (dotace)	použití rezerv.fondu	hospodářský výsledek
Hospodaření	plán	30 016	4 500	25 316	200	0
celkem	skutečnost	30 667	4 997	25 316	354	0

Investiční dotace	plán	700
	skutečnost	700

Kojenecký ústav a dětský domov		náklady	výnosy	příspěvek (dotace)	použití rezerv.fondu	hospodářský výsledek
Hospodaření	plán	23 852	897	22 425	530	0
celkem	skutečnost	23 852	967	22 425	492	32

Návrh finančního vypořádání za rok 2006

v Kč

Org	Organizace	HV 2006		odvod		návrh rozdělení HV 2006			vrátky	
		zřizovatel	VHC	sončet	do rozpočtu	SMI	RF zřizovatel	RF VHC	fond odměn	investice
3397	Botanická zahrada	21,97	62 794,95	62 816,92	21,97	0,00	0,00	0,00	0,00	0,00
3398	Zoologická zahrada	0,00	531 365,44	531 365,44	0,00	0,00	0,00	425 000,00	0,00	0,00
3394	Divadlo F. X. Šaldy	-295 370,71	422 025,88	126 655,17	0,00	0,00	0,00	0,00	0,00	0,00
3395	Naivní divadlo	-187 188,09	193 238,85	6 050,76	0,00	0,00	0,00	4 000,00	0,00	0,00
3199	Kojenecký ústav a dět. domov	-3 335,63	35 455,90	32 120,27	0,00	0,00	0,00	25 696,22	0,00	0,00
3496	Centrum zdravot. a soc. péče	0,00	0,00	0,00	0,00	0,00	0,00	0,00	0,00	0,00
celkem		-485 872,46	1 244 881,02	759 008,56	21,97	0,00	0,00	454 696,22	0,00	0,00

HV - hospodářský výsledek

VHC - vedlejší hospodářská činnost

RF - rezervní fond

Návrh finančního vypořádání za rok 2006

v Kč

Stav na základních běžných účtech k 31. 12. 2006 **3 060 892,46**

Vratky dotaci do státního rozpočtu :

- vybraná zdravotnická zařízení (Kojenecký ústav a Dětský domov) -	200,00
- volby do Poslanecké sněmovny Parlamentu ČR	- 288 569,37
- program prevence kriminality	- 2 200,00
- podpora terénní sociální práce	- 16 325,00
- zajištění bydlení azylantů	- 5 661,00
- činnost odborného lesního hospodáře	- 10 439,00

Dorovnání dotace ze státního rozpočtu:

- sociální dávky	+ 2 065,50
- volby do zastupitelstev obcí	+ 75 770,95

Návrh na odvody zřizovateli :

- odvod hospodářského výsledku - MŠ celkem	+ 1 251 870,13
- ZŠ celkem	+ 2 414 292,35
- Botanická zahrada	+ 21,97
- nedočerpání účelové investiční dotace - MŠ celkem	+ 15 966,84
- ZŠ celkem	+ 30 025,10

Vyúčtování poskytnutých dotací dle smlouvy :

- Kulturní služby Liberec, s.r.o.	
- příspěvek na spotřebu vody	- 15 370,20
- příspěvek na elektrickou energii, plyn	- 376 421,00
- Ještědská sportovní, s.r.o.	
- příspěvek na média	+ 682 054,00
- příspěvek na hygienu a bezpečnost	- 475 100,00

Výsledek hospodaření města celkem **+ 6 342 673,73**

Prostředky budou použity na krytí výdajů roku 2007.

V souladu s rozpočtovými pravidly pro MML čl. 5 odst. 3 požádaly odbory o přesun akcí do roku 2007 takto:

- Městská policie

tř. 5 - 2 pojistné události (škoda na vozidlech) 5 202,00

- Odbor rozvojových projektů

tř. 6 - rekonstrukce ul. Pilínkovská 1 500 000,00
(finanční prostředky z Nisa Centrum)

- Odbor školství, kultury a sportu

tř. 5 - Kulturní služby Liberec, s.r.o. 9 766,00
3 pojistné události (odcizení měděných
okapových svodů z areálu Dětského koutku)

C E L K E M

1 514 968,00

Požadavky na přesun do rozpočtu roku 2007 budou řešeny ve 3. rozpočtovém opatření SML pro rok 2007.

RP	Název	R.2006/000	skut. 2006	%
1111	Daň z příjmů fyz. osob ze závislé čin.	190.000.000,00-	198.313.392,81-	104%
1112	Daň z příjmů fyz. osob ze sam.výděl.čin.	105.000.000,00-	67.920.604,80-	65%
1113	Daň z příjmů fyz. osob z kapitál. výnosů	11.000.000,00-	11.722.757,24-	107%
1121	Daň z příjmů právnických osob	200.000.000,00-	216.956.477,26-	108%
1122	Daň z příjmů právnických osob za obce	208.077.740,00-	208.077.740,00-	100%
1211	Daň z přidané hodnoty	300.000.000,00-	350.206.345,00-	117%
1332	Poplatky za znečišťování ovzduší	50.000,00-	52.427,00-	105%
1334	Odvody za odněti půdy ze zeměd.půd.f.	600.000,00-	293.372,81-	49%
1335	Popl. za odněti pozemků pl. funkcí lesa	400.000,00-	91.676,12-	23%
1337	Poplatek za likvidaci komunál. odpadu	30.000.000,00-	43.567.043,12-	145%
1341	Poplatek ze psů	2.700.000,00-	2.731.965,00-	101%
1342	Popl. za lázeň. nebo rekreační pobyt	1.000.000,00-	1.303.952,00-	130%
1343	Poplatek za užívání veřej. prostranství	2.000.000,00-	2.621.993,79-	131%
1344	Poplatek ze vstupného	250.000,00-	284.052,90-	114%
1345	Poplatek z ubytovací kapacity	1.200.000,00-	1.419.948,00-	118%
1347	Popl. za provoz. výher. hrací přístroj	14.000.000,00-	16.411.294,00-	117%
1349	Zrušené místní poplatky	500.000,00-	157.422,89-	31%
1351	Odvod výtěžku z provozování loterií	7.000.000,00-	8.719.054,76-	125%
1361	Správní poplatky	40.000.000,00-	43.373.755,25-	108%
1511	Daň z nemovitosti	30.000.000,00-	34.142.168,03-	114%
1	Daňové příjmy	1.143.777.740,00-	1.208.367.444,78-	106%
2111	Příjmy z poskytování služeb a výrobků	1.281.000,00-	2.381.573,10-	186%
2112	Příjmy z prodeje zboží	300.000,00-	332.525,50-	111%
2119	Ostatn.příjmy z vlastní činnosti	1.500.000,00-	1.500.000,00-	100%
2122	Odvody příspěvkových organizací	46.096.775,00-	45.852.033,15-	99%
2131	Příjmy z pronájmu pozemků	8.035.755,00-	8.943.114,70-	111%
2132	Příjmy z pronájmu ostatních nemovitostí	15.379.224,00-	15.293.531,10-	99%
2139	Ost.příjmy z pronájmu majetku	5.000,00-	10.500,00-	210%
2141	Příjmy z úroků (část)	700.000,00-	1.762.812,06-	252%
2142	Příjmy z podílu na zisku a dividend	1.913.320,00-	1.913.320,50-	100%
2210	Přijaté sankční platby	9.750.000,00-	12.880.095,51-	132%
2223	Příjmy z fin. vypořádání kraj-obce	480,00-	480,00-	100%
2229	Ostatní přijaté vratky tranazarů	5.557.822,00-	5.559.467,63-	100%
2310	Příjmy z prodeje krátkodob. a DDHM	15.240,00-	18.020,00-	118%
2321	Přijaté neinvestiční dary	2.250.000,00-	2.349.000,00-	104%
2322	Přijaté pojistné náhrady	1.842.525,00-	2.321.634,00-	126%
2324	Přijaté nekapitálové příspěvky a náhrady	169.476,00-	194.584,00-	115%
2328	Neidentifikované příjmy	0,00-	4.235.333,95-	-999%
2329	Ostatní nedaňové příjmy jinde nezařac.	13.922.904,00-	14.066.679,19-	101%
2343	Příjmy z úhrad dob. prostoru a nerost.	250.000,00-	204.862,00-	82%
2460	Splátky půjč. prostř. od obyvatelstva	96.200,00-	6.196.034,72-	999%
2	Nedaňové příjmy	109.065.721,00-	126.015.601,11-	116%
3111	Příjmy z prodeje pozemků	351.397.126,00-	173.031.252,00-	49%
3112	Příjmy z prodeje ostatních nemovitostí	569.955.250,00-	589.750.065,30-	103%
3113	Příjmy z prodeje DHM	20.000,00-	0,00	0%
3114	Příjmy z prodeje nehmot.dlouhodob.maj.	135.000,00-	135.000,00-	100%
3122	Přijaté příspěvky na poř. dlouh. majetku	6.758.776,00-	0,00	0%
3202	Příjmy z prodeje majetkových podílů	319.336,00-	0,00	0%
3	Kapitálové příjmy	928.585.488,00-	762.916.317,30-	82%
4111	Neinv.dotace z všeobecné pokladní správy	9.046.110,46-	9.046.111,05-	100%
4112	Neinv. dotace v rámci souhrnného vztahu	206.936.653,00-	206.936.653,00-	100%
4113	Neinvestiční dotace ze státních fondů	1.026.000,00-	1.009.999,00-	98%
4116	Ostatní neinvestiční dotace ze st. rozp.	11.262.544,00-	11.262.544,46-	100%
4122	Neinvestiční přijaté dotace od krajů	2.444.454,37-	2.444.454,37-	100%
4131	Převody z vlastních fondů hospodářské č.	0,00-	3.579,14-	-999%
4132	Převody z ostatních vlastních fondů	1.348.457,00-	1.348.457,00-	100%
4211	Inv. dotace z všeobecné pokladní správy	30.580.904,00-	30.580.903,40-	100%
4213	Investiční dotace ze státních fondů	3.512.000,00-	3.456.640,16-	98%
4216	Ostatní investiční dotace ze stát. rozp.	143.652.605,00-	69.016.605,00-	48%
4218	Investiční převody z Národního fondu	1.228.922,00-	1.228.921,83-	100%
4221	Investiční přijaté dotace od obcí	1.000.000,00-	1.000.000,00-	100%
4222	Investiční přijaté dotace od krajů	78.090.000,00-	78.090.000,00-	100%
4	Přijaté dotace	490.128.649,83-	415.424.868,42-	85%
*	 Celkem (276/325.562 nalez. dok)	2.671.557.598,83-	2.512.724.231,61-	94%

RP	Název	R.2006/000	Skut. 2006	%
5011	Platy zaměstnanců v prac. poměru	118.500.663,00	117.944.667,00	100%
5019	Ostatní platy	179.058,00	79.319,00	44%
5021	Ostatní osobní výdaje	5.024.837,00	4.349.497,00	87%
5023	Odměny členů zastupitelstev obcí a kr.	5.845.000,00	5.692.779,00	97%
5024	Odstupné	500.000,00	390.800,00	78%
5031	Povinné pojistné na sociální zabezp.	32.318.338,00	32.137.005,00	99%
5032	Povinné pojistné na veřejné zdr. poj.	11.247.528,00	11.181.407,00	99%
5038	Ostatní povinné pojistné hrač. zaměstnav	616.153,00	517.700,00	84%
5131	Potravinář	5.364.897,00	5.347.731,20	100%
5132	Ochranné pomůcky	659.970,00	649.549,00	98%
5134	Prádlo, oděv a obuv	444.000,00	387.101,80	87%
5136	Knihy, učební pomůcky a tisk	769.930,00	550.242,02	71%
5137	Drobný hmotný dlouhodob. majetek	6.209.586,00	6.472.207,26	104%
5138	Nákup zboží za účelem dalšího prodeje	240.000,00	235.184,60	98%
5139	Nákup materiálu jinde nezařazený	3.449.672,00	3.369.778,99	98%
5141	Úroky vlastní	12.344.183,00	11.299.510,66	92%
5142	Realizované kurzové ztráty	0,00	2.235,38	999%
5149	Ostat. úroky a ostatní finanční výdaje	0,00	1.963.446,00	999%
5151	Studená voda	882.330,00	631.830,74	72%
5152	Tepllo	4.629.000,00	4.134.035,94	89%
5153	Plyn	1.290.923,00	1.205.769,25	94%
5154	Elektrická energie	3.310.547,00	3.223.125,83	97%
5155	Pevná paliva	14.800,00	14.800,00	100%
5156	Pohonné hmoty a maziva	1.919.000,00	1.773.251,94	92%
5161	Služby pošt	4.661.938,46	4.835.355,30	104%
5162	Služby telekomunikací a radiokomunikací	3.830.700,00	3.621.618,29	95%
5163	Služby peněžních ústavů	7.451.000,00	6.594.220,95	89%
5164	Nájemné	41.698.335,00	41.725.896,50	100%
5165	Nájemné za půdu	50.000,00	761,00	2%
5166	Konzultační, poradenská a právní služby	8.552.913,00	5.195.991,87	61%
5167	Služby školení a vzdělávání	1.097.088,00	993.655,75	91%
5168	Služby zpracování dat	70.128,00	57.270,00	82%
5169	Nákup ostatních služeb	239.346.214,00	218.989.115,09	91%
5171	Opravy a udržování	123.555.831,37	112.185.324,63	91%
5172	Programové vybavení	73.000,00	71.627,50	98%
5173	Cestovné (tuzemské i zahraniční)	1.120.070,00	821.887,29	73%
5175	Pohostění	1.126.000,00	1.163.406,08	103%
5183	Výdaje na realizaci církve	31.276.406,00	31.276.405,54	100%
5192	Poskytnuté neinvest. příspěvky a náhrady	626.000,00	268.207,00	43%
5194	Věcné dary	1.390.748,00	1.358.121,03	98%
5195	Odvody za nezaměstnávání ZPS	80.000,00	62.171,00	78%
5212	Neinvest. dotace nefin. subj.-fyz. os.	1.626.793,00	1.577.793,00	97%
5213	Neinvest. dotace nefin. subj.-práv.os	205.105.468,00	190.843.645,30	93%
5221	Neinvest. dotace obecně prospěšným org.	3.334.000,00	3.250.000,00	97%
5222	Neinvest. dotace občanským sdružením	8.831.771,00	8.842.150,00	100%
5223	Neinvest. dotace církvím a nábož. spol.	150.000,00	170.100,00	113%
5229	Ostat. neinv. dotace nezisk. a pod.org.	1.954.800,00	1.921.320,00	98%
5321	Neinvestiční dotace obcím	10.000,00	10.000,00	100%
5329	Ostatní HD rozpočtům územní úrovně	130.000,00	127.010,00	98%
5331	Neinvest. příspěvky řízeným FO	299.754.517,00	299.727.925,00	100%
5332	Neinvestiční dotace vysokým školám	692.000,00	778.500,00	113%
5339	Neinvest. příspěvky ostatním FO	2.877.800,00	2.956.600,00	103%
5341	Převody vlastním fondům hospodářské a.	60.000,00	60.000,00	100%
5361	Nákup kolků	7.000,00	2.000,00	29%
5362	Platby daní a poplatků	230.892.228,00	230.829.257,00	100%
5363	Úhrady sazkoi jiným rozpočtům	2.850.000,00	2.850.000,00	100%
5366	Vypořádání mezi krajem a obcemi	1.397.229,00	1.397.229,25	100%
5410	Sociální dávky	117.068.000,00	117.062.065,50	100%
5429	Ostatní náhrady placené obyvatelstvu	45.427,00	45.427,00	100%
5493	Účel. neinv. transf. nepodnik. fyz.os.	345.000,00	374.500,00	109%
5499	Ostatní neinvest. transfery obyv.	1.983.382,00	1.974.142,00	100%
5660	Neinvest. půjč. prostř. obyvatelstvu	60.000,00	60.000,00	100%
5 - Běžné výdaje		1.560.923.401,83	1.507.633.613,48	97%
6119	Ostat. nákup dlouho. nehmotného majetku	7.716.178,00	5.848.782,62	76%
6121	Budovy, haly a stavby	451.140.251,00	339.909.748,37	75%
6122	Stroje, přístroje a zařízení	31.699.391,00	30.817.067,38	97%
6123	Dopravní prostředky	12.526.808,00	10.221.102,00	82%
6129	Nákup dl. hmotného majetku jinde nezař.	3.900.000,00	594.843,90	15%
6130	Pozemky	58.421.165,00	52.923.313,00	91%
6201	Nákup akcií	14.014.704,00	14.014.703,59	100%
6202	Nákup majetkových podílů	3.276.652,00	3.256.627,00	99%
6313	Invest. dotace nefin.podn.subj.-práv.os.	40.072.838,00	38.937.819,00	97%
6322	Investiční transfery občanským sdružením	1.545.550,00	1.545.550,00	100%
6329	Ostat.investiční transfery neziskovým o.	3.350.000,00	3.350.000,00	100%
6351	Invest. dotace řízeným přísp. org.	9.446.423,00	9.446.423,00	100%
6352	investiční dotace vysokým školám	528.000,00	528.000,00	100%
6371	Účel.investiční transfery nepodnik. FO	7.020.000,00	4.514.751,00	64%
6 - Kapitálové výdaje		644.657.952,00	515.908.730,86	80%
* Celkem	(2:572/22:435) nalaš.do	2.205.581.353,83	2.023.542.344,34	92%

Děšer	DrC	FM	FNR	RF	UZ	Zak/Procj/NS	Název	R. 2006/000	Skut. 2006	%
10 Magistrát města Liberce / Garant: 10-23 Náměstek prim.pro finance a spr.kapitálu										
10-2304	102100	102100.02	0000	8113	00000	210210080012	Kontokorrentní úvěr (KB)	140.000.000,00	26.386.094,39	19%
10-2304	102100	102100.02	0000	8114	00000	210210080013	Splátka kontokorrentního úvěru (KB)	140.000.000,00	26.386.094,39	19%
10-2304	102100	102100.23	0000	8114	00000	210210080009	Splátka půjčeky PPF-vybavení arána	33.000.000,00	32.888.334,00	100%
10-2304	102100	102100.02	0000	8115	00000	210210080020	Změna stavu na bank. účtech přebyttek	70.541.755,00	53.627.359,03	76%
10-2304	102100	102100.02	0000	8123	00000	210210080005	Hypoteční úvěr KB-dlouhodob.přijaté půjčky	41.620.000,00	35.217.081,00	85%
10-2304	102100	102100.02	0000	8124	00000	210210080023	Splátka jistiny-úvěr (KB)	20.000.000,00	20.000.000,00	100%
10-2304	102100	102100.02	0000	8124	90106	210210080064	Splátka půjčky SEZP-vyuz.odpad.kopla,sta	1.060.000,00	1.060.000,00	100%
10-2304	102100	102100.18	0000	8124	00000	210210080061	Splátka jistiny - úvěr (CS)	20.000.000,00	20.000.000,00	100%
10-2304	102100	102100.23	0000	8124	00000	210210080010	Splátka dobvatel.úvěru-PPF-arána	504.078.000,00	504.077.989,30	100%
102100						B - Financování		465.976.245,00	489.181.887,27	105%
* - Oddělení rozpočtu a financování										
102100						B - Financování		465.976.245,00	489.181.887,27	105%
*** 10-2304 - Odbor ekonomiky										
B - Financování										
B - Financování										
**** 10-23 - Náměstek prim.pro finance a spr.kapitálu										
B - Financování										
***** Celkem (20/76 nález:doklad)										
B - Financování										

07.02.2007

SM - Rozpočet 2006 - výdaje - 31.12.2006 po konsolidaci

Strana 1

Odbor	Odděl	OrG	Název	R. 2006/000	Skut. 2006	%
		107001	5 - Běžné výdaje Odbor kontroly a interního auditu	40.000,00 40.000,00	797,00 797,00	2% 2%
	10-190100		5 - Běžné výdaje Odbor kontroly a interního auditu	40.000,00 40.000,00	797,00 797,00	2% 2%
10-1901			5 - Běžné výdaje Odbor kontroly a interního auditu	40.000,00 40.000,00	797,00 797,00	2% 2%
	106300		5 - Běžné výdaje 6 - Kapitálové výdaje Sekretariát primátora	3.415.000,00 100.000,00 3.515.000,00	3.231.183,28 100.000,00 3.331.183,28	95% 100% 95%
	10-190201		5 - Běžné výdaje 6 - Kapitálové výdaje Sekretariát primátora	3.415.000,00 100.000,00 3.515.000,00	3.231.183,28 100.000,00 3.331.183,28	95% 100% 95%
	107200		5 - Běžné výdaje Oddělení tiskové a vnějších vztahů	5.210.000,00 5.210.000,00	4.852.305,50 4.852.305,50	93% 93%
	107350		5 - Běžné výdaje Propagace města	6.141.300,00 6.141.300,00	6.340.197,93 6.340.197,93	103% 103%
	10-190202		5 - Běžné výdaje Oddělení tiskové a vnějších vztahů	11.351.300,00 11.351.300,00	11.192.503,43 11.192.503,43	99% 99%
	107201		5 - Běžné výdaje Zahraniční vztahy	466.000,00 466.000,00	118.712,00 118.712,00	25% 25%
	10-190203		5 - Běžné výdaje Zahraniční vztahy	466.000,00 466.000,00	118.712,00 118.712,00	25% 25%
10-1902			5 - Běžné výdaje 6 - Kapitálové výdaje Kancelář primátora	15.232.300,00 100.000,00 15.332.300,00	14.542.398,71 100.000,00 14.642.398,71	95% 100% 96%
	107050		5 - Běžné výdaje 6 - Kapitálové výdaje Městská policie	45.395.500,00 11.381.000,00 56.776.500,00	44.976.451,94 11.376.863,30 56.353.315,24	99% 100% 99%
	10-195001		5 - Běžné výdaje 6 - Kapitálové výdaje Městská policie	45.395.500,00 11.381.000,00 56.776.500,00	44.976.451,94 11.376.863,30 56.353.315,24	99% 100% 99%
10-1950			5 - Běžné výdaje 6 - Kapitálové výdaje Městská policie	45.395.500,00 11.381.000,00 56.776.500,00	44.976.451,94 11.376.863,30 56.353.315,24	99% 100% 99%
			5 - Běžné výdaje 6 - Kapitálové výdaje Garant: 10-19 - Primátor města	60.667.800,00 31.481.000,00 92.148.800,00	59.519.647,65 11.7476.863,30 70.996.510,95	98% 100% 98%
	101401		6 - Kapitálové výdaje Městský fond rozvoje bydlení	12.140.000,00 12.140.000,00	8.499.732,00 8.499.732,00	70% 70%
	107003		5 - Běžné výdaje 6 - Kapitálové výdaje Odbor rozvojových projektů	6.645.047,00 144.689.522,00 151.334.569,00	3.654.025,30 124.285.473,09 127.939.498,39	55% 86% 85%
	10-220301		5 - Běžné výdaje 6 - Kapitálové výdaje Odbor rozvojových projektů	6.645.047,00 156.829.522,00 163.474.569,00	3.654.025,30 132.785.205,09 136.439.230,39	55% 85% 83%
10-2203			5 - Běžné výdaje 6 - Kapitálové výdaje Odbor rozvojových projektů	6.645.047,00 156.829.522,00 163.474.569,00	3.654.025,30 132.785.205,09 136.439.230,39	55% 85% 83%
	107110		5 - Běžné výdaje 6 - Kapitálové výdaje Odbor strategie a územní koncepce	724.000,00 6.950.000,00 7.674.000,00	599.233,24 4.582.249,32 5.181.482,56	83% 66% 68%
	10-221901		5 - Běžné výdaje 6 - Kapitálové výdaje Odbor strategie a územní koncepce	724.000,00 6.950.000,00 7.674.000,00	599.233,24 4.582.249,32 5.181.482,56	83% 66% 68%
10-2219			5 - Běžné výdaje 6 - Kapitálové výdaje Odbor strategie a územní koncepce	724.000,00 6.950.000,00 7.674.000,00	599.233,24 4.582.249,32 5.181.482,56	83% 66% 68%
			5 - Běžné výdaje 6 - Kapitálové výdaje Garant: 10-22 - Náměstek prim.pro rozvoj a územ.přánov.	7.369.047,00 163.779.522,00 171.148.569,00	4.253.258,54 137.367.454,41 141.620.712,95	58% 84% 83%
			5 - Běžné výdaje	56.343.818,00	56.519.636,78	100%

Odbor	Odděl	DrG	Název	R.2006/000	Skut. 2006	%
		102100	6 - Kapitálové výdaje	6.490.758,00	6.096.954,58	94%
			Oddělení rozpočtu a financování	62.834.576,00	62.616.591,36	100%
			5 - Běžné výdaje	56.343.818,00	56.519.836,78	100%
10-230401			6 - Kapitálové výdaje	6.490.758,00	6.096.954,58	94%
			Oddělení rozpočtu a financování	62.834.576,00	62.616.591,36	100%
		102200	5 - Běžné výdaje	230.788.740,00	230.725.616,00	100%
			Oddělení poplatků a daní	230.788.740,00	230.725.616,00	100%
10-230402			5 - Běžné výdaje	230.788.740,00	230.725.616,00	100%
			Oddělení poplatků a daní	230.788.740,00	230.725.616,00	100%
		102300	5 - Běžné výdaje	1.184.000,00	1.013.883,00	86%
			Oddělení informační soustavy	1.184.000,00	1.013.883,00	86%
10-230403			5 - Běžné výdaje	1.184.000,00	1.013.883,00	86%
			Oddělení informační soustavy	1.184.000,00	1.013.883,00	86%
		102500	5 - Běžné výdaje	11.429.150,00	8.402.426,33	74%
			Oddělení majetku města	11.429.150,00	8.402.426,33	74%
10-230404			5 - Běžné výdaje	11.429.150,00	8.402.426,33	74%
			oddělení správy majetku	11.429.150,00	8.402.426,33	74%
			5 - Běžné výdaje	299.745.708,00	296.661.562,11	99%
			6 - Kapitálové výdaje	6.490.758,00	6.096.954,58	94%
10-2304			Odbor ekonomiky	306.236.466,00	302.758.516,69	99%
			5 - Běžné výdaje	299.745.708,00	296.661.562,11	99%
			6 - Kapitálové výdaje	6.490.758,00	6.096.954,58	94%
Garant: 10-23			Náměstek prim. pro finance a spr. kapitálu	306.236.466,00	302.758.516,69	99%
		103387	5 - Běžné výdaje	5.061.999,00	5.061.999,00	100%
			ZŠ Švermova PO	5.061.999,00	5.061.999,00	100%
		103388	5 - Běžné výdaje	4.381.147,00	4.381.147,00	100%
			ZŠ Sokolovská PO	4.381.147,00	4.381.147,00	100%
		103389	5 - Běžné výdaje	13.754.608,00	13.754.608,00	100%
			ZŠ Dobiášova PO	13.754.608,00	13.754.608,00	100%
		103390	5 - Běžné výdaje	1.064.569,00	1.064.569,00	100%
			MŠ "V zahradě" Žitavská PO	1.064.569,00	1.064.569,00	100%
		103485	5 - Běžné výdaje	6.537.223,00	6.537.223,00	100%
			ZŠ Bromovská PO	6.537.223,00	6.537.223,00	100%
		103486	5 - Běžné výdaje	2.319.963,00	2.319.963,00	100%
			ZŠ nám.Míru PO	2.319.963,00	2.319.963,00	100%
		103487	5 - Běžné výdaje	2.078.130,00	2.078.130,00	100%
			ZŠ Na Perštýně PO	2.078.130,00	2.078.130,00	100%
			5 - Běžné výdaje	2.555.712,00	2.555.712,00	100%
			6 - Kapitálové výdaje	153.000,00	153.000,00	100%
103488			ZŠ Oblučná PO	2.708.712,00	2.708.712,00	100%
		103489	5 - Běžné výdaje	3.482.253,00	3.482.253,00	100%
			ZŠ Lesní PO	3.482.253,00	3.482.253,00	100%
		103490	5 - Běžné výdaje	3.184.183,00	3.184.183,00	100%
			ZŠ Vrchlického PO	3.184.183,00	3.184.183,00	100%
		103491	5 - Běžné výdaje	658.900,00	658.900,00	100%
			MŠ "Srdíčko" Oldřichova PO	658.900,00	658.900,00	100%
		103492	5 - Běžné výdaje	3.884.133,00	3.884.133,00	100%
			ZŠ U školy PO	3.884.133,00	3.884.133,00	100%
			5 - Běžné výdaje	3.622.389,00	3.622.389,00	100%
			6 - Kapitálové výdaje	390.000,00	390.000,00	100%
103493			ZŠ Vesec PO	4.012.389,00	4.012.389,00	100%
		103494	5 - Běžné výdaje	2.306.362,00	2.306.362,00	100%
			ZŠ PO	2.306.362,00	2.306.362,00	100%
			5 - Běžné výdaje	4.447.509,00	4.447.509,00	100%
			6 - Kapitálové výdaje	240.000,00	240.000,00	100%
103495			ZŠ Aloisina výšina PO	4.687.509,00	4.687.509,00	100%
		103497	5 - Běžné výdaje	4.772.499,00	4.772.499,00	100%
			ZŠ Barvičská PO	4.772.499,00	4.772.499,00	100%
			5 - Běžné výdaje	4.829.896,00	4.829.896,00	100%

Odbor	Odděl	Org	Název	R.2006/000	Skut. 2006	%
			6 - Kapitálové výdaje	130.000,00	130.000,00	100%
	103498	ZŠ	Jabloňová PO	4.959.896,00	4.959.896,00	100%
			5 - Běžné výdaje	4.666.368,00	4.666.368,00	100%
	103499	ZŠ	5.května PO	4.824.791,00	4.824.791,00	100%
			6 - Kapitálové výdaje	158.423,00	158.423,00	100%
	103500		Oddělení školství	7.196.783,00	7.143.914,99	99%
			5 - Běžné výdaje	7.196.783,00	7.143.914,99	99%
	103501		Fond pro podporu a rozvoj vzdělání	1.400.000,00	1.904.400,00	136%
			5 - Běžné výdaje	1.400.000,00	1.904.400,00	136%
	103901	MŠ	"Nad přehradou" Klášterní PO	431.280,00	431.280,00	100%
			5 - Běžné výdaje	431.280,00	431.280,00	100%
	103902	MŠ	"Ročníček" Truhlářská PO	563.557,00	563.557,00	100%
			6 - Kapitálové výdaje	65.000,00	65.000,00	100%
			5 - Běžné výdaje	628.557,00	628.557,00	100%
	103903	MŠ	"Sedmikrávka" Vzdruhá PO	407.144,00	407.144,00	100%
			5 - Běžné výdaje	407.144,00	407.144,00	100%
	103904	MŠ	"Ročníček" Školní vršek PO ZBÚ v KB	387.350,00	387.350,00	100%
			5 - Běžné výdaje	387.350,00	387.350,00	100%
	103905	MŠ	"Klubíčko" Jugoslávská PO ZBÚ v KB	544.712,00	544.712,00	100%
			5 - Běžné výdaje	544.712,00	544.712,00	100%
	103907	MŠ	"Korálek" Aloisina výšina PO	980.492,00	980.492,00	100%
			5 - Běžné výdaje	980.492,00	980.492,00	100%
	103908	MŠ	"sluníčko" Bezová PO	1.152.174,00	1.152.174,00	100%
			5 - Běžné výdaje	1.152.174,00	1.152.174,00	100%
	103909	MŠ	Stromovka PO	1.083.255,00	1.083.255,00	100%
			5 - Běžné výdaje	1.083.255,00	1.083.255,00	100%
	103910	MŠ	"Dalšínek" Nervalova PO	721.198,00	721.198,00	100%
			5 - Běžné výdaje	721.198,00	721.198,00	100%
	103911	MŠ	"Práminek" Běsínova PO	1.404.892,00	1.404.892,00	100%
			5 - Běžné výdaje	1.404.892,00	1.404.892,00	100%
			6 - Kapitálové výdaje	1.395.650,00	1.395.650,00	100%
	103912	MŠ	"Kamarád" Dělnická PO	50.000,00	50.000,00	100%
			5 - Běžné výdaje	1.445.650,00	1.445.650,00	100%
	103913	MŠ	"Jizerka" Husova PO	392.884,00	392.884,00	100%
			5 - Běžné výdaje	392.884,00	392.884,00	100%
			6 - Kapitálové výdaje	397.186,00	397.186,00	100%
	103914	MŠ	"U Bertika" Pukýňova PO	50.000,00	50.000,00	100%
			5 - Běžné výdaje	447.186,00	447.186,00	100%
	103916	MŠ	Jeřmanická PO	1.161.556,00	1.161.556,00	100%
			5 - Běžné výdaje	1.161.556,00	1.161.556,00	100%
	103917	MŠ	"Čtyřlístek" Tovačovského PO	1.086.241,00	1.086.241,00	100%
			5 - Běžné výdaje	1.086.241,00	1.086.241,00	100%
			6 - Kapitálové výdaje	937.700,00	937.700,00	100%
	103918	MŠ	"Dráček" U školky PO	300.000,00	300.000,00	100%
			5 - Běžné výdaje	1.237.700,00	1.237.700,00	100%
	103919	MŠ	Klášterní PO	1.440.444,00	1.440.444,00	100%
			5 - Běžné výdaje	1.440.444,00	1.440.444,00	100%
	103920	MŠ	Matoušova PO	560.164,00	560.164,00	100%
			5 - Běžné výdaje	560.164,00	560.164,00	100%
			6 - Kapitálové výdaje	1.584.689,00	1.584.689,00	100%
	103921	MŠ	"Beruška" Na Pánkově PO	690.000,00	690.000,00	100%
			5 - Běžné výdaje	2.274.689,00	2.274.689,00	100%
	103922	MŠ	"Motýlek" Broumovská PO	1.548.654,00	1.548.654,00	100%
			5 - Běžné výdaje	1.548.654,00	1.548.654,00	100%
			6 - Kapitálové výdaje	1.063.424,00	1.063.424,00	100%
	103923	MŠ	"Jablůška" Jablonová PO	200.000,00	200.000,00	100%
			5 - Běžné výdaje	1.263.424,00	1.263.424,00	100%
	103924	MŠ	"Klíček" Žitná PO	1.407.096,00	1.407.096,00	100%
			5 - Běžné výdaje	1.407.096,00	1.407.096,00	100%

Oddor	Odděl	Org	Název	R. 2006/000	Skut. 2006	%
			5 - Běžné výdaje	780.745,00	780.745,00	100%
			6 - Kapitálové výdaje	95.000,00	95.000,00	100%
	103925	MŠ	"Pohádka" Strakonická PO	875.745,00	875.745,00	100%
			5 - Běžné výdaje	874.830,00	874.830,00	100%
	103926	MŠ	Dětská PO	874.830,00	874.830,00	100%
			5 - Běžné výdaje	1.076.867,00	1.076.867,00	100%
			6 - Kapitálové výdaje	65.000,00	65.000,00	100%
	103927	MŠ	"Malínek" Kaplického PO	1.141.867,00	1.141.867,00	100%
			5 - Běžné výdaje	1.909.555,00	1.909.555,00	100%
	103928	MŠ	"Rytíčka" Burianova PO	1.909.555,00	1.909.555,00	100%
			5 - Běžné výdaje	759.595,00	759.595,00	100%
			6 - Kapitálové výdaje	80.000,00	80.000,00	100%
	103929	MŠ	Ostašovská	839.595,00	839.595,00	100%
			5 - Běžné výdaje	3.539.628,00	3.539.628,00	100%
	103940	ZŠ	U soudu PO	3.539.628,00	3.539.628,00	100%
			5 - Běžné výdaje	2.710.238,00	2.710.238,00	100%
	103941	ZŠ	Kaplického PO	2.710.238,00	2.710.238,00	100%
			5 - Běžné výdaje	4.192.616,00	4.192.616,00	100%
	103942	ZŠ	Ještědská PO	4.192.616,00	4.192.616,00	100%
			5 - Běžné výdaje	1.654.602,00	1.654.602,00	100%
	103943	ZŠ	Na Žižkově PO	1.654.602,00	1.654.602,00	100%
			5 - Běžné výdaje	2.183.629,00	2.183.629,00	100%
	103945	ZŠ	Na výběžku PO	2.183.629,00	2.183.629,00	100%
			5 - Běžné výdaje	3.462.267,00	3.462.267,00	100%
			6 - Kapitálové výdaje	120.000,00	120.000,00	100%
	103946	ZŠ	Husova PO	3.582.267,00	3.582.267,00	100%
			5 - Běžné výdaje	3.046.155,00	3.046.155,00	100%
			6 - Kapitálové výdaje	60.000,00	60.000,00	100%
	103948	ZŠ	Křižanská PO	3.106.155,00	3.106.155,00	100%
			5 - Běžné výdaje	894.595,00	894.595,00	100%
	103970	ZvŠ	Gollova PO	894.595,00	894.595,00	100%
			5 - Běžné výdaje	2.066.792,00	2.066.792,00	100%
	103971	ZvŠ	Ozli PO	2.066.792,00	2.066.792,00	100%
			5 - Běžné výdaje	132.008.482,00	132.460.013,99	100%
			6 - Kapitálové výdaje	2.846.423,00	2.846.423,00	100%
10-240701			Oddělení školství	134.854.905,00	135.306.436,99	100%
			5 - Běžné výdaje	8.439.000,00	8.439.000,00	100%
	103391		Ještědská sportovní a.r.o.	8.439.000,00	8.439.000,00	100%
			5 - Běžné výdaje	10.000.000,00	10.000.000,00	100%
	103392		Stadion spol. s r.o.	10.000.000,00	10.000.000,00	100%
			5 - Běžné výdaje	73.248.000,00	73.003.258,00	100%
	103394		Divadlo F.X. Šaldy	73.248.000,00	73.003.258,00	100%
			5 - Běžné výdaje	12.644.201,00	12.644.201,00	100%
	103395		Národní divadlo	12.644.201,00	12.644.201,00	100%
			5 - Běžné výdaje	12.520.000,00	12.520.000,00	100%
	103397		Botanická zahrada	12.520.000,00	12.520.000,00	100%
			5 - Běžné výdaje	29.605.313,00	29.605.313,00	100%
			6 - Kapitálové výdaje	5.900.000,00	5.900.000,00	100%
	103398		Zoologická zahrada	35.505.313,00	35.505.313,00	100%
			5 - Běžné výdaje	4.736.000,00	4.736.000,00	100%
	103400		Kulturní služby liberec, s.r.o.	4.736.000,00	4.736.000,00	100%
			5 - Běžné výdaje	46.656.146,00	46.647.047,43	100%
			6 - Kapitálové výdaje	3.776.387,00	3.774.461,13	100%
	103800		Oddělení kultury a sportu	50.432.533,00	50.421.508,56	100%
			5 - Běžné výdaje	4.701.864,00	4.660.200,00	99%
			6 - Kapitálové výdaje	1.545.550,00	1.545.550,00	100%
	103801		Sportovní fond	6.247.414,00	6.205.750,00	99%
			5 - Běžné výdaje	2.255.407,00	2.221.200,00	98%
	103802		Kulturní fond	2.255.407,00	2.221.200,00	98%
			5 - Běžné výdaje	204.885.931,00	204.476.219,43	100%

Odbor	Odděl	Gr6	Název	R. 2006/000	Skut. 2006	%
	10-240702		5 - Kapitálové výdaje	11.221.937,00	11.220.011,13	100%
			Oddělení kultury a sportu	216.027.868,00	215.696.230,56	100%
			5 - Běžné výdaje	2.852.100,00	2.831.028,29	99%
	107340		6 - Kapitálové výdaje	321.000,00	321.000,00	100%
			Odd. cestovního ruchu	3.173.100,00	3.152.028,29	99%
			5 - Běžné výdaje	2.852.100,00	2.831.028,29	99%
	10-240703		6 - Kapitálové výdaje	321.000,00	321.000,00	100%
			Odd. cestovního ruchu	3.173.100,00	3.152.028,29	99%
			5 - Běžné výdaje	339.666.513,00	339.767.261,71	100%
			6 - Kapitálové výdaje	14.389.360,00	14.387.434,13	100%
10-2407			Odbor školství, kultury a sportu	354.055.873,00	354.154.695,84	100%
			5 - Běžné výdaje	339.666.513,00	339.767.261,71	100%
			6 - Kapitálové výdaje	14.389.360,00	14.387.434,13	100%
Garant: 10-24			- Nám. prim. pro vzděl., kult., sport a cest.	354.055.873,00	354.154.695,84	100%
			5 - Běžné výdaje	1.050.530,00	862.251,10	82%
	104240		6 - Kapitálové výdaje	10.601.575,00	9.536.089,40	90%
			Příprava	11.652.105,00	10.398.340,50	89%
			5 - Běžné výdaje	1.050.530,00	862.251,10	82%
	10-250901		6 - Kapitálové výdaje	10.601.575,00	9.536.089,40	90%
			Příprava	11.652.105,00	10.398.340,50	89%
			5 - Běžné výdaje	17.130.921,00	17.098.005,60	100%
	102402		6 - Kapitálové výdaje	233.503.547,00	158.862.540,80	68%
			Správa školských zařízení	250.634.468,00	175.960.546,20	70%
			5 - Běžné výdaje	7.028.000,00	5.042.343,30	72%
	104100		6 - Kapitálové výdaje	79.538.236,00	73.132.746,13	92%
			Oddělení pozemních staveb	86.566.236,00	78.175.089,43	90%
			5 - Běžné výdaje	170.784.000,00	156.413.266,30	92%
	104199		6 - Kapitálové výdaje	30.343.000,00	30.343.000,00	100%
			Dopravní podnik města a.s. Liberec	201.127.000,00	186.756.266,30	93%
			5 - Běžné výdaje	56.884.594,00	56.943.579,30	100%
	104800		6 - Kapitálové výdaje	249.100,00	0,00	0%
			Technické služby města a.s. Liberec	57.133.694,00	56.943.579,30	100%
			5 - Běžné výdaje	251.827.515,00	235.497.194,50	94%
	10-250902		6 - Kapitálové výdaje	343.633.883,00	262.338.286,73	76%
			Oddělení pozemních staveb	595.461.398,00	497.835.481,23	84%
			5 - Běžné výdaje	7.477.609,00	7.504.981,00	100%
	102400		6 - Kapitálové výdaje	110.000,00	106.743,00	97%
			Oddělení technické správy budov	7.587.609,00	7.611.724,00	100%
			5 - Běžné výdaje	102.167.560,00	83.858.306,50	82%
	104210		6 - Kapitálové výdaje	51.643.278,00	43.669.755,29	85%
			Oddělení dopravních staveb	153.810.838,00	127.528.061,79	83%
			5 - Běžné výdaje	109.645.169,00	91.363.297,50	83%
	10-250903		6 - Kapitálové výdaje	51.753.278,00	43.778.498,29	85%
			Oddělení dopravních staveb	161.398.447,00	135.139.785,79	84%
			5 - Běžné výdaje	80.207.812,00	75.253.423,44	94%
	104220		6 - Kapitálové výdaje	2.200.000,00	718.931,15	33%
			Oddělení zeleně a odpadů	82.407.812,00	75.972.354,59	92%
			5 - Běžné výdaje	504.800,00	504.800,00	100%
	104221		Ekofond	504.800,00	504.800,00	100%
			5 - Běžné výdaje	80.712.612,00	75.758.223,44	94%
	10-250904		6 - Kapitálové výdaje	2.200.000,00	718.931,15	33%
			Oddělení zeleně a odpadů	82.912.612,00	76.477.154,59	92%
			5 - Běžné výdaje	443.235.826,00	403.480.956,54	91%
	10-2509		6 - Kapitálové výdaje	408.188.736,00	316.369.805,57	78%
			Odbor technický	851.424.562,00	719.850.762,11	85%
			5 - Běžné výdaje	443.235.826,00	403.480.956,54	91%
			6 - Kapitálové výdaje	408.188.736,00	316.369.805,57	78%
Garant: 10-25			- Náměstek primátora pro invest., dopr. a z.	851.424.562,00	719.850.762,11	85%
	107006		5 - Běžné výdaje	1.100.000,00	784.541,95	71%
			Odbor právní a veřejných zakázek	1.100.000,00	784.541,95	71%
			5 - Běžné výdaje	1.100.000,00	784.541,95	71%
10-260601			Odbor právní a veřejných zakázek	1.100.000,00	784.541,95	71%
			5 - Běžné výdaje	1.100.000,00	784.541,95	71%

07.02.2007		SMU - Rozpočet r. 2006 - VÝDAJE k 31.12. 2006 po konsolidaci		Strana	6	
Odbor	Odděl	Org	Název	R. 2006/000	Skut. 2006	%
10-2606			Odbor právní a veřejných záležitostí	1.100.000,00	784.541,95	71%
			5 - Běžné výdaje	43.463.668,46	40.813.298,05	94%
			6 - Kapitálové výdaje	21.598.904,00	11.591.627,39	54%
	105400		Odbor vnitřního řízení	65.062.572,46	52.404.925,44	81%
			5 - Běžné výdaje	43.463.668,46	40.813.298,05	94%
			6 - Kapitálové výdaje	21.598.904,00	11.591.627,39	54%
	10-261101		Odbor vnitřního řízení	65.062.572,46	52.404.925,44	81%
			5 - Běžné výdaje	43.463.668,46	40.813.298,05	94%
			6 - Kapitálové výdaje	21.598.904,00	11.591.627,39	54%
10-2611			Odbor vnitřního řízení	65.062.572,46	52.404.925,44	81%
			5 - Běžné výdaje	44.563.668,46	41.597.840,00	93%
			6 - Kapitálové výdaje	21.598.904,00	11.591.627,39	54%
Garant: 10-26			- Náměstek pro vnitřní správu a organizace	66.162.572,46	53.189.467,39	80%
			5 - Běžné výdaje	42.758.628,00	42.562.204,61	100%
			6 - Kapitálové výdaje	6.992.372,00	6.992.372,00	100%
	101300		oddělení řízení procesů a informací	49.751.000,00	49.554.576,61	100%
			5 - Běžné výdaje	42.758.628,00	42.562.204,61	100%
			6 - Kapitálové výdaje	6.992.372,00	6.992.372,00	100%
	10-271001		oddělení řízení procesů a informací	49.751.000,00	49.554.576,61	100%
			5 - Běžné výdaje	139.813.281,00	137.397.084,73	98%
	105100		Oddělení personální	139.813.281,00	137.397.084,73	98%
			5 - Běžné výdaje	2.050.000,00	1.950.741,50	95%
	107180		Péče o zaměstnance	2.050.000,00	1.950.741,50	95%
			5 - Běžné výdaje	141.863.281,00	139.347.826,23	98%
	10-271002		Oddělení personální	141.863.281,00	139.347.826,23	98%
			5 - Běžné výdaje	4.061.476,00	4.191.904,00	103%
	106500		Oddělení organizační	4.061.476,00	4.191.904,00	103%
			5 - Běžné výdaje	4.061.476,00	4.191.904,00	103%
	10-271003		Oddělení organizační	4.061.476,00	4.191.904,00	103%
			5 - Běžné výdaje	2.982.330,37	2.969.988,19	100%
			6 - Kapitálové výdaje	10.412.300,00	10.395.415,48	100%
	107310		Oddělení krizového řízení a IIS	13.394.630,37	13.365.403,67	100%
			5 - Běžné výdaje	2.982.330,37	2.969.988,19	100%
			6 - Kapitálové výdaje	10.412.300,00	10.395.415,48	100%
	10-271004		Oddělení krizového řízení a IIS	13.394.630,37	13.365.403,67	100%
			5 - Běžné výdaje	191.665.715,37	189.071.923,03	99%
			6 - Kapitálové výdaje	17.404.672,00	17.387.787,48	100%
10-2710			Kancelář tajemníka	209.070.387,37	206.459.710,51	99%
			5 - Běžné výdaje	190.000,00	47.417,00	25%
	107012		Stavební úřad	190.000,00	47.417,00	25%
			5 - Běžné výdaje	190.000,00	47.417,00	25%
	10-271200		Stavební úřad	190.000,00	47.417,00	25%
			5 - Běžné výdaje	190.000,00	47.417,00	25%
10-2712			Stavební úřad	190.000,00	47.417,00	25%
			5 - Běžné výdaje	2.563.666,00	2.331.079,16	91%
	107013		Odbor životního prostředí	2.563.666,00	2.331.079,16	91%
			5 - Běžné výdaje	2.563.666,00	2.331.079,16	91%
	10-271300		Odbor životního prostředí	2.563.666,00	2.331.079,16	91%
			5 - Běžné výdaje	2.563.666,00	2.331.079,16	91%
10-2713			Odbor životního prostředí	2.563.666,00	2.331.079,16	91%
			5 - Běžné výdaje	10.000,00	4.793,00	48%
	107014		Odbor správní	10.000,00	4.793,00	48%
			5 - Běžné výdaje	10.000,00	4.793,00	48%
	10-271400		Odbor správní	10.000,00	4.793,00	48%
			5 - Běžné výdaje	10.000,00	4.793,00	48%
10-2714			Odbor správní	10.000,00	4.793,00	48%
			5 - Běžné výdaje	69.423.000,00	63.080.550,50	91%
	103200		Oddělení dávek hmotné nouze	69.423.000,00	63.080.550,50	91%
			5 - Běžné výdaje	69.423.000,00	63.080.550,50	91%
	10-271501		Oddělení dávek hmotné nouze	69.423.000,00	63.080.550,50	91%

Odbor	Odděl	Org	Název	R.2006/000	Skut. 2006	%
		103600	5 - Běžné výdaje Oddělení pro zdravot. postiž. a důchodce	47.905.000,00 47.905.000,00	54.200.328,00 54.200.328,00	113% 113%
	10-271502		5 - Běžné výdaje Oddělení pro zdravot. postiž. a důchodce	47.905.000,00 47.905.000,00	54.200.328,00 54.200.328,00	113% 113%
		103650	5 - Běžné výdaje Oddělení sociálně-právní ochrany dětí	240.500,00 240.500,00	189.454,50 189.454,50	79% 79%
	10-271503		5 - Běžné výdaje Oddělení sociálně-právní ochrany dětí	240.500,00 240.500,00	189.454,50 189.454,50	79% 79%
		103660	5 - Běžné výdaje Oddělení kurátorské činnosti	444.500,00 444.500,00	380.571,50 380.571,50	86% 86%
	10-271504		5 - Běžné výdaje Oddělení kurátorské činnosti	444.500,00 444.500,00	380.571,50 380.571,50	86% 86%
		103700	5 - Běžné výdaje 6 - Kapitálové výdaje Oddělení bytů	168.740,00 525.000,00 693.740,00	112.386,00 420.000,00 532.386,00	67% 80% 77%
	10-271505		5 - Běžné výdaje 6 - Kapitálové výdaje oddělení bytů	168.740,00 525.000,00 693.740,00	112.386,00 420.000,00 532.386,00	67% 80% 77%
		103199	5 - Běžné výdaje Kojenecký ústav a dětský domov	22.425.000,00 22.425.000,00	22.425.000,00 22.425.000,00	100% 100%
		103496	5 - Běžné výdaje 6 - Kapitálové výdaje Centrum zdravotní a soc. péče	25.316.304,00 700.000,00 26.016.304,00	25.316.304,00 700.000,00 26.016.304,00	100% 100% 100%
		107320	5 - Běžné výdaje Oddělení prevence a soc. věci	1.858.591,00 1.858.591,00	1.826.007,77 1.826.007,77	98% 98%
		107321	5 - Běžné výdaje 6 - Kapitálové výdaje Romské komunitní centrum	1.072.073,00 100.000,00 1.172.073,00	1.057.214,85 110.804,00 1.168.018,85	99% 111% 100%
		107323	5 - Běžné výdaje Sociální a zdravotní věci	1.195.000,00 1.195.000,00	1.138.026,00 1.138.026,00	95% 95%
		107324	5 - Běžné výdaje Zdravotní a sociální fond	1.014.000,00 1.014.000,00	1.012.450,00 1.012.450,00	100% 100%
	10-271506		5 - Běžné výdaje 6 - Kapitálové výdaje oddělení prevence a sociálních věcí	52.880.968,00 800.000,00 53.680.968,00	52.775.802,62 810.804,00 53.586.606,62	100% 101% 100%
10-2715			5 - Běžné výdaje 6 - Kapitálové výdaje Odbor sociální péče	171.062.708,00 1.325.000,00 172.387.708,00	170.739.093,12 1.230.804,00 171.969.897,12	100% 93% 100%
		107016	5 - Běžné výdaje Živnostanský úřad	20.000,00 20.000,00	15.020,00 15.020,00	75% 75%
	10-271600		5 - Běžné výdaje Živnostanský úřad	20.000,00 20.000,00	15.020,00 15.020,00	75% 75%
10-2716			5 - Běžné výdaje Živnostanský úřad	20.000,00 20.000,00	15.020,00 15.020,00	75% 75%
		107017	5 - Běžné výdaje Odbor dopravy	162.750,00 162.750,00	143.761,62 143.761,62	88% 88%
	10-271700		5 - Běžné výdaje Odbor dopravy	162.750,00 162.750,00	143.761,62 143.761,62	88% 88%
10-2717			5 - Běžné výdaje Odbor dopravy	162.750,00 162.750,00	143.761,62 143.761,62	88% 88%
			5 - Běžné výdaje	365.674.839,37	362.353.086,93	99%
			6 - Kapitálové výdaje	18.729.672,00	18.618.591,49	99%
Garant: 10-27			- Tajemník magistrátu	384.404.511,37	380.971.678,41	99%
			5 - Běžné výdaje	1.560.923.401,83	1.507.633.613,48	97%
			6 - Kapitálové výdaje	644.657.952,00	515.908.730,86	80%
Celkem:			(2.572/22.439) náleži. do	2.205.581.353,83	2.023.542.344,34	92%

VÝTAZ PRO HODNOCENÍ PLNĚNÍ ROZPOČTU
 ÚZEMNÍCH SAMOSPRÁVNÝCH CELKŮ A DOBROVOLNÝCH SVAZKŮ OBČÍ
 (v Kč na dvě desetinná místa)
 nastavený k: 31.12.2006

Rok	Měsíc	IČO
2006	12	00262978

Název nadřízeného orgánu : Krajský úřad Libereckého kraj

Název a sídlo účetní jednotky : Statutární město Liberec-bez MOV

I. Rozpočtové příjmy

Parag Soloč		Schválený rozpočet	Rozpočet po změnách	Výsledek od počátku roku
a	b	1	2	3
0000	1111	190.000.000,00	190.000.000,00	198.313.392,01
0000	1112	105.000.000,00	105.000.000,00	67.920.604,80
0000	1113	11.000.000,00	11.000.000,00	11.722.757,24
0000	1121	200.000.000,00	200.000.000,00	216.956.477,26
0000	1122	0,00	208.077.740,00	208.077.740,00
0000	1211	300.000.000,00	300.000.000,00	150.206.345,00
0000	1332	50.000,00	50.000,00	52.427,00
0000	1334	600.000,00	600.000,00	293.372,01
0000	1335	400.000,00	400.000,00	91.678,12
0000	1337	30.000.000,00	30.000.000,00	43.567.043,12
0000	1341	2.700.000,00	2.700.000,00	2.731.965,00
0000	1342	1.000.000,00	1.000.000,00	1.303.962,00
0000	1343	2.000.000,00	2.000.000,00	2.621.993,79
0000	1344	250.000,00	250.000,00	204.052,90
0000	1345	1.200.000,00	1.200.000,00	1.419.948,00
0000	1347	14.000.000,00	14.000.000,00	16.411.294,00
0000	1349	500.000,00	500.000,00	157.422,09
0000	1351	7.000.000,00	7.000.000,00	8.719.054,76
0000	1361	40.000.000,00	40.000.000,00	43.373.755,25
0000	1511	30.000.000,00	30.000.000,00	34.142.160,03
0000	2460	96.200,00	96.200,00	6.196.034,72
0000	4111	0,00	9.046.110,46	9.046.111,06
0000	4112	202.700.000,00	206.936.653,00	206.936.653,00
0000	4113	0,00	1.026.000,00	1.009.999,00
0000	4116	0,00	11.262.544,00	11.262.544,46
0000	4122	0,00	2.444.454,37	2.444.454,17
0000	4131	0,00	0,00	3.579,14
0000	4132	0,00	1.348.457,00	1.348.457,00
0000	4134	16.650.000,00	17.512.963,00	3.049.434.124,67
0000	4139	16.560.000,00	25.259.584,00	17.817.266,10
0000	4211	0,00	30.580.904,00	30.580.903,40
0000	4213	0,00	3.512.000,00	3.456.640,16
0000	4216	0,00	143.652.605,00	69.016.605,00
0000	4218	0,00	1.228.922,00	1.228.922,03
0000	4221	0,00	1.000.000,00	1.000.000,00
0000	4222	0,00	78.090.000,00	78.090.000,00
Colkan paragraf	0000	1.171.706.200,00	1.676.775.136,03	5.497.239.738,69
	1014	2329	0,00	59.945,00
Colkan paragraf	1014	0,00	0,00	59.945,00
	1031	2111	300.000,00	695.560,00
	1031	2132	0,00	18.014,60
Colkan paragraf	1031	300.000,00	300.000,00	713.574,60
	2119	2343	250.000,00	204.862,00
Colkan paragraf	2119	250.000,00	250.000,00	204.862,00
	2140	2111	51.000,00	53.600,00
	2140	2132	0,00	14.047,00
Colkan paragraf	2140	51.000,00	51.000,00	67.647,00
	2169	2210	100.000,00	27.000,00
Colkan paragraf	2169	100.000,00	100.000,00	27.000,00
	2212	3122	4.500.000,00	0,00
Colkan paragraf	2212	4.500.000,00	6.458.776,00	0,00
	2219	2132	0,00	77.297,00
Colkan paragraf	2219	0,00	40.297,00	77.297,00
	2229	2329	4.000.000,00	2.460.200,00
Colkan paragraf	2229	4.000.000,00	4.000.000,00	2.460.200,00
	3111	2111	0,00	9.363,90
	3111	2122	4.664.975,00	6.080.347,00
Colkan paragraf	3111	4.664.975,00	6.080.347,00	6.089.711,37
	3113	2122	18.405.618,00	22.388.119,09
	3113	2132	76.000,00	78.060,00
	3113	2329	0,00	1.119.786,00
Colkan paragraf	3113	18.481.618,00	23.583.905,00	23.585.965,09
	3141	2111	0,00	2.415,00

Colkom paragraf	3141		0,00	0,00	2.415,00
	3229	2229	0,00	0,00	6.167,50
Colkom paragraf	3229		0,00	0,00	6.167,50
	3311	2122	5.004.000,00	5.105.201,00	4.060.459,00
Colkom paragraf	3311		5.004.000,00	5.105.201,00	4.060.459,00
	3313	2132	12.000,00	12.000,00	12.000,00
Colkom paragraf	3313		12.000,00	12.000,00	12.000,00
	3319	2111	220.000,00	230.000,00	222.000,00
	3319	2229	0,00	55.407,00	104.737,50
	3319	2329	0,00	50.000,00	50.000,00
Colkom paragraf	3319		220.000,00	335.407,00	376.737,50
	3419	2132	60.000,00	60.000,00	60.000,00
	3419	2229	0,00	32.414,00	80.920,50
	3419	2321	0,00	0,00	79.000,00
	3419	3122	0,00	300.000,00	0,00
Colkom paragraf	3419		60.000,00	392.414,00	219.921,50
	3429	2132	1,00	1,00	1,00
Colkom paragraf	3429		1,00	1,00	1,00
	3529	2122	609.000,00	609.000,00	609.000,00
Colkom paragraf	3529		609.000,00	609.000,00	609.000,00
	3599	2111	0,00	0,00	7.509,00
	3599	2122	935.000,00	1.340.230,00	1.340.230,00
Colkom paragraf	3599		935.000,00	1.340.230,00	1.347.739,00
	3612	2132	35.000,00	35.000,00	107.952,50
	3612	2329	0,00	0,00	165.741,00
Colkom paragraf	3612		35.000,00	35.000,00	353.693,50
	3613	2111	0,00	0,00	2.760,00
Colkom paragraf	3613		0,00	0,00	2.760,00
	3632	2132	2.300.000,00	2.395.926,00	2.336.485,50
Colkom paragraf	3632		2.300.000,00	2.395.926,00	2.336.485,50
	3634	2132	12.000.000,00	12.000.000,00	11.425.056,00
Colkom paragraf	3634		12.000.000,00	12.000.000,00	11.425.056,00
	3635	2111	0,00	500.000,00	793.710,00
Colkom paragraf	3635		0,00	500.000,00	793.710,00
	3639	2111	0,00	0,00	176.944,20
	3639	2312	0,00	0,00	1,00
	3639	2119	0,00	1.500.000,00	1.500.000,00
	3639	2131	2.707.500,00	8.035.755,00	8.943.114,70
	3639	2132	700.000,00	700.000,00	725.039,50
	3639	2329	522.000,00	522.000,00	1.324.550,00
	3639	3111	312.527.000,00	351.397.126,00	173.031.252,00
	3639	3112	630.520.000,00	569.955.250,00	509.750.065,30
	3639	3114	0,00	135.000,00	135.000,00
Colkom paragraf	3639		946.904.500,00	932.245.131,00	779.585.966,70
	3699	2321	0,00	2.000.000,00	2.000.000,00
Colkom paragraf	3699		0,00	2.000.000,00	2.000.000,00
	3726	2329	2.520.000,00	4.932.160,00	4.924.000,40
Colkom paragraf	3726		2.520.000,00	4.932.160,00	4.924.000,40
	3741	2122	10.559.000,00	10.573.870,00	10.573.877,59
Colkom paragraf	3741		10.559.000,00	10.573.870,00	10.573.877,59
	3745	2329	0,00	0,00	9.471,10
	3745	2321	0,00	250.000,00	250.000,00
Colkom paragraf	3745		0,00	250.000,00	259.471,10
	3769	2110	037.000,00	037.000,00	1.021.349,50
Colkom paragraf	3769		037.000,00	037.000,00	1.021.349,50
	4175	2329	0,00	0,00	73.447,07-
Colkom paragraf	4175		0,00	0,00	73.447,07-
	4104	2329	0,00	0,00	6.300,00-
Colkom paragraf	4104		0,00	0,00	6.300,00-
	4105	2329	0,00	0,00	4.007,00
Colkom paragraf	4105		0,00	0,00	4.007,00
	4106	2329	0,00	0,00	000,00-
Colkom paragraf	4106		0,00	0,00	000,00-
	4319	2329	0,00	0,00	35.740,00-
Colkom paragraf	4319		0,00	0,00	35.740,00-
	4329	2324	0,00	0,00	9.003,00-
Colkom paragraf	4329		0,00	0,00	9.003,00-
	4349	2329	0,00	14.000,00	14.450,00
Colkom paragraf	4349		0,00	14.000,00	14.450,00
	5212	2132	0,00	0,00	2.502,00
Colkom paragraf	5212		0,00	0,00	2.502,00
	5311	2310	4.000.000,00	4.000.000,00	5.037.264,23
	5311	2310	0,00	0,00	2.180,00
	5311	2324	0,00	17.000,00	17.000,00
	5311	2329	0,00	0,00	30.000,00
Colkom paragraf	5311		4.000.000,00	4.017.000,00	5.086.444,23
	5512	2324	0,00	150.000,00	150.000,00
Colkom paragraf	5512		0,00	150.000,00	150.000,00
	6171	2111	200.000,00	200.000,00	417.711,00
	6171	2112	300.000,00	300.000,00	332.524,50
	6171	2132	60.000,00	60.000,00	357.075,00
	6171	2139	5.000,00	5.000,00	10.500,00
	6171	2210	4.013.000,00	4.013.000,00	6.794.481,70
	6171	2310	0,00	15.240,00	15.040,00
	6171	2321	0,00	1.042.525,00	2.321.634,00
	6171	2324	0,00	2.476,00	37.467,00
	6171	2328	0,00	0,00	134.940,40
	6171	2329	0,00	3.298.958,00	3.040.507,79
	6171	3113	20.000,00	20.000,00	0,00

Colkam paragraf	6171		4.598.000,00	9.757.199,00	14.270.769,47
	6310	2141	700.000,00	700.000,00	1.762.812,06
	6310	2142	0,00	1.913.320,00	1.913.320,50
	6310	2329	0,00	0,00	3.000,00
	6310	3202	0,00	319.336,00	0,00
Colkam paragraf	6310		700.000,00	2.932.656,00	3.679.132,56
	6330	2321	0,00	0,00	20.000,00
Colkam paragraf	6330		0,00	0,00	20.000,00
	6399	2328	0,00	0,00	4.100.385,55
Colkam paragraf	6399		0,00	0,00	4.100.385,55
	6402	2229	0,00	5.456.001,00	5.456.001,10
Colkam paragraf	6402		0,00	5.456.001,00	5.456.001,10
	6409	2223	0,00	480,00	480,00
	6409	2329	0,00	0,00	44.821,00
Colkam paragraf	6409		0,00	480,00	45.301,00
PRIMUM COLKEM			2.196.307.294,00	2.714.330.145,83	6.379.975.622,38

II. Rozpočtová výdaje

	Parag Polož		Schválený rozpočet	Rozpočet po změnách	Výsledek od počátku roku
	a	b	1	2	3
	1014	5169	110.000,00	110.000,00	91.450,00
	1014	5222	100.000,00	100.000,00	115.000,00
 Celkem paragraf	1014		210.000,00	210.000,00	206.450,00
	1031	5137	5.000,00	25.000,00	0,00
	1031	5139	10.000,00	10.000,00	4.183,00
	1031	5154	6.000,00	9.307,00	2.696,50
	1031	5156	10.000,00	10.000,00	743,50
	1031	5169	420.000,00	511.353,00	476.903,19
	1031	5171	85.000,00	85.000,00	75.000,00
	1031	5229	6.000,00	6.000,00	5.600,00
 Celkem paragraf	1031		542.000,00	656.660,00	565.215,19
	1036	5169	0,00	14.161,00	14.161,00
	1036	5212	0,00	393.793,00	393.793,00
	1036	5213	0,00	1.260.712,00	1.250.273,00
 Celkem paragraf	1036		0,00	1.668.666,00	1.658.227,00
	1039	5169	30.000,00	30.000,00	29.919,00
 Celkem paragraf	1039		30.000,00	30.000,00	29.919,00
	2212	5165	50.000,00	50.000,00	761,00
	2212	5169	55.130.000,00	62.865.079,00	53.847.830,60
	2212	5171	53.480.000,00	73.353.332,00	65.950.295,70
	2212	5192	30.000,00	30.000,00	30.000,00
	2212	6119	1.000.000,00	1.040.250,00	1.070.000,00
	2212	6121	44.741.627,00	49.109.711,00	43.949.763,72
 Celkem paragraf	2212		154.431.627,00	186.448.372,00	164.848.651,02
	2219	5154	20.000,00	20.000,00	0,00
	2219	6121	3.874.000,00	3.874.000,00	736.854,00
 Celkem paragraf	2219		3.894.000,00	3.894.000,00	736.854,00
	2221	5169	200.000,00	200.000,00	200.000,00
	2221	5213	170.784.000,00	170.784.000,00	156.413.266,30
	2221	6313	30.393.000,00	30.443.000,00	30.443.000,00
 Celkem paragraf	2221		201.377.000,00	201.427.000,00	187.056.266,30
	2229	5166	90.000,00	80.000,00	65.148,62
	2229	5169	9.190.000,00	5.309.240,00	4.662.740,30
 Celkem paragraf	2229		9.280.000,00	5.389.240,00	4.727.888,92
	2251	5171	390.000,00	390.000,00	382.935,00
 Celkem paragraf	2251		390.000,00	390.000,00	382.935,00
	2271	6121	2.462.000,00	2.192.756,00	2.006.963,85
 Celkem paragraf	2271		2.462.000,00	2.192.756,00	2.006.963,85
	2322	5169	30.000,00	30.000,00	1.154,00
 Celkem paragraf	2322		30.000,00	30.000,00	1.154,00
	2339	5169	100.000,00	0,00	0,00
 Celkem paragraf	2339		100.000,00	0,00	0,00
	2362	5166	40.000,00	0,00	0,00
 Celkem paragraf	2362		40.000,00	0,00	0,00
	3111	5137	290.000,00	0,00	0,00
	3111	5169	400.000,00	477.000,00	432.709,77
	3111	5171	6.293.000,00	7.566.786,00	7.557.586,50
	3111	5331	23.460.692,00	27.776.803,00	27.776.803,00
	3111	6121	360.000,00	970.000,00	966.743,60
	3111	6122	1.591.423,00	0,00	0,00
	3111	6351	0,00	1.595.000,00	1.595.000,00
 Celkem paragraf	3111		32.395.115,00	38.305.589,00	38.328.842,87
	3113	5131	0,00	0,00	110.180,00
	3113	5137	972.000,00	0,00	0,00
	3113	5152	4.777.000,00	0,00	0,00
	3113	5169	305.000,00	142.715,00	151.173,42
	3113	5171	8.589.000,00	7.643.863,00	7.634.399,10
	3113	5222	0,00	20.000,00	15.000,00
	3113	5321	80.000,00	0,00	0,00
	3113	5331	81.040.085,00	90.300.147,00	90.279.647,00
	3113	6121	3.855.268,00	39.415.872,00	39.415.874,00
	3113	6122	940.000,00	0,00	0,00
	3113	6351	0,00	1.251.423,00	1.251.423,00
 Celkem paragraf	3113		100.638.353,00	130.854.020,00	138.965.696,52
	3114	5169	25.000,00	9.887,00	9.877,00
	3114	5171	835.000,00	1.845.385,00	1.845.385,00
	3114	5331	2.758.666,00	2.961.387,00	2.961.387,00
	3114	5339	0,00	10.000,00	10.000,00
	3114	6121	1.000.000,00	1.000.000,00	994.997,00
 Celkem paragraf	3114		4.610.666,00	5.826.659,00	5.821.646,00
	3121	5339	10.000,00	0,00	0,00
 Celkem paragraf	3121		10.000,00	0,00	0,00
	3132	5339	10.000,00	10.000,00	10.000,00
 Celkem paragraf	3132		10.000,00	10.000,00	10.000,00
	3141	5131	6.900.000,00	5.358.897,00	5.224.686,20
	3141	5169	0,00	52.744,00	52.744,00
 Celkem paragraf	3141		6.900.000,00	5.411.641,00	5.277.430,20
	3231	5169	25.000,00	0,00	0,00
	3231	5171	50.000,00	0,00	0,00
	3231	5331	2.321.362,00	2.321.362,00	2.321.362,00
 Celkem paragraf	3231		2.396.362,00	2.321.362,00	2.321.362,00
	3299	5212	50.000,00	50.000,00	40.000,00

	3299	5213	80.000,00	80.000,00	169.350,00
	3299	5221	40.000,00	40.000,00	89.000,00
	3299	5222	770.000,00	661.000,00	762.600,00
	3299	5229	10.000,00	0,00	0,00
	3299	5331	450.000,00	450.000,00	575.050,00
	3299	5332	110.000,00	120.000,00	306.500,00
	3299	5339	15.000,00	0,00	82.100,00
	3299	6119	100.000,00	0,00	1.166.200,00
Calkein paragraf	3299		1.625.000,00	1.521.000,00	3.191.600,00
	3311	5331	80.606.000,00	85.892.201,00	85.647.459,00
Calkein paragraf	3311		80.606.000,00	85.892.201,00	85.647.459,00
	3312	5222	130.000,00	105.000,00	105.000,00
	3312	5229	10.000,00	0,00	0,00
	3312	5493	0,00	5.000,00	5.000,00
Calkein paragraf	3312		140.000,00	110.000,00	110.000,00
	3313	5169	250.000,00	400.000,00	388.535,00
	3313	5212	0,00	564.000,00	564.000,00
	3313	5222	0,00	5.000,00	5.000,00
Calkein paragraf	3313		250.000,00	969.000,00	957.535,00
	3314	5339	2.501.000,00	2.516.000,00	2.516.000,00
Calkein paragraf	3314		2.501.000,00	2.516.000,00	2.516.000,00
	3319	5164	20.000,00	20.000,00	6.009,50
	3319	5169	1.960.000,00	2.915.500,00	2.891.076,10
	3319	5212	300.000,00	274.000,00	235.000,00
	3319	5213	500.000,00	361.000,00	391.000,00
	3319	5221	1.300.000,00	1.390.000,00	1.390.000,00
	3319	5222	2.300.000,00	2.306.407,00	2.249.200,00
	3319	5229	1.000.000,00	1.150.000,00	1.150.000,00
	3319	5321	0,00	10.000,00	10.000,00
	3319	5331	100.000,00	71.000,00	73.000,00
	3319	5339	100.000,00	134.000,00	134.000,00
	3319	5493	100.000,00	297.000,00	326.500,00
	3319	6122	0,00	306.337,00	304.412,13
Calkein paragraf	3319		8.680.000,00	9.235.244,00	9.160.196,73
	3322	5151	0,00	100.000,00	70.519,56
	3322	5154	50.000,00	50.000,00	23.152,00
	3322	5169	450.000,00	200.000,00	163.784,20
	3322	5171	250.000,00	150.000,00	146.900,00
	3322	5223	0,00	100.000,00	100.000,00
	3322	6121	800.000,00	1.000.500,00	1.047.129,00
Calkein paragraf	3322		1.550.000,00	2.400.500,00	1.551.403,70
	3326	5321	10.000,00	0,00	0,00
	3326	5493	10.000,00	0,00	0,00
Calkein paragraf	3326		20.000,00	0,00	0,00
	3329	5229	10.000,00	0,00	0,00
Calkein paragraf	3329		10.000,00	0,00	0,00
	3341	5169	1.150.000,00	1.525.000,00	1.520.510,00
	3341	6122	0,00	321.000,00	321.000,00
Calkein paragraf	3341		1.150.000,00	1.846.000,00	1.841.510,00
	3349	5169	3.000.000,00	2.929.000,00	2.613.894,30
Calkein paragraf	3349		3.000.000,00	2.929.000,00	2.613.894,30
	3399	5194	400.000,00	414.070,00	414.745,50
Calkein paragraf	3399		400.000,00	414.070,00	414.745,50
	3412	6121	0,00	179.604.000,00	105.040.000,00
	3412	6122	0,00	13.816.000,00	13.816.000,00
Calkein paragraf	3412		0,00	193.500.000,00	118.864.000,00
	3419	5141	2.000.000,00	0,00	0,00
	3419	5163	400.000,00	400.000,00	371.500,00
	3419	5164	35.643.504,00	37.836.774,00	37.836.774,50
	3419	5166	2.092.763,00	2.208.763,00	1.161.263,00
	3419	5169	80.000,00	80.000,00	80.000,10
	3419	5171	0,00	1.226.768,00	1.226.766,20
	3419	5212	400.000,00	335.000,00	335.000,00
	3419	5213	19.789.000,00	18.866.500,00	18.866.500,00
	3419	5221	500.000,00	505.000,00	505.000,00
	3419	5222	5.200.000,00	4.505.364,00	4.543.700,00
	3419	5229	145.000,00	20.000,00	5.000,00
	3419	5331	50.000,00	0,00	0,00
	3419	5339	50.000,00	0,00	0,00
	3419	5493	50.000,00	13.000,00	13.000,00
	3419	6121	27.744.707,00	65.842.280,00	60.984.990,20
	3419	6122	0,00	470.050,00	470.050,00
	3419	6130	340.000,00	46.121.165,00	47.455.672,00
	3419	6201	0,00	14.014.704,00	14.014.703,59
	3419	6322	0,00	1.545.550,00	1.545.550,00
Calkein paragraf	3419		94.484.974,00	194.150.918,00	189.415.477,59
	3421	5212	0,00	10.000,00	10.000,00
	3421	5222	0,00	0,000,00	7.500,00
	3421	5229	20.000,00	0,00	0,00
	3421	6121	70.000,00	70.000,00	70.000,00
Calkein paragraf	3421		90.000,00	80.000,00	87.500,00
	3429	5192	1.000,00	1.000,00	0,00
	3429	5213	5.136.000,00	5.136.000,00	5.136.000,00
	3429	6119	1.000.000,00	1.331.178,00	691.203,30
	3429	6121	0,00	300.000,00	20.000,00
Calkein paragraf	3429		6.137.000,00	6.768.178,00	5.807.203,30
	3523	5339	0,00	106.000,00	106.000,00
Calkein paragraf	3523		0,00	106.000,00	106.000,00
	3529	5331	21.260.000,00	22.440.000,00	22.440.000,00
Calkein paragraf	3529		21.260.000,00	22.440.000,00	22.440.000,00

	3539	5339	10.000,00	0,00	0,00
Colkem paragraf	3539		10.000,00	0,00	0,00
	3543	5221	0,00	4.000,00	4.000,00
	3543	5222	15.000,00	167.000,00	166.500,00
	3543	5331	0,00	5.000,00	5.000,00
	3543	5339	0,00	5.000,00	5.000,00
	3543	5493	10.000,00	20.000,00	20.000,00
Colkem paragraf	3543		25.000,00	201.000,00	200.500,00
	3549	5221	0,00	5.000,00	5.000,00
	3549	5222	10.000,00	5.000,00	5.000,00
	3549	5229	0,00	8.000,00	7.500,00
Colkem paragraf	3549		10.000,00	18.000,00	17.500,00
	3591	5222	0,00	5.000,00	5.000,00
Colkem paragraf	3591		0,00	5.000,00	5.000,00
	3599	5130	10.000,00	10.000,00	9.191,00
	3599	5222	0,00	7.000,00	6.500,00
	3599	5229	0,00	5.000,00	5.000,00
	3599	5331	24.480.000,00	25.332.304,00	25.331.304,00
	3599	6351	700.000,00	700.000,00	700.000,00
Colkem paragraf	3599		25.190.000,00	26.053.304,00	26.051.995,00
	3611	6202	0,00	276.652,00	256.627,00
	3611	6313	0,00	867.466,00	8.370.669,00
Colkem paragraf	3611		0,00	1.144.118,00	8.627.496,00
	3612	6166	470.000,00	1.719.000,00	1.594.150,30
	3612	6169	12.011.527,00	12.343.076,00	9.789.671,14
	3612	6171	691.512,00	4.906.512,00	4.944.103,50
	3612	6222	0,00	5.000,00	5.000,00
	3612	6362	488,00	488,00	376,00
	3612	6121	60.859.200,00	59.504.163,00	59.885.967,37
	3612	6130	0,00	12.300.000,00	5.467.641,00
Colkem paragraf	3612		74.032.727,00	100.859.039,00	81.697.509,31
	3619	6121	5.100.000,00	12.000.000,00	4.890.290,00
	3619	6312	1.250.000,00	0,00	0,00
	3619	6313	1.250.000,00	1.770.000,00	6.860.422,00-
	3619	6329	1.250.000,00	3.350.000,00	3.350.000,00
	3619	6371	1.250.000,00	7.020.000,00	4.514.753,00
Colkem paragraf	3619		10.100.000,00	24.940.000,00	5.896.619,00
	3631	5169	0,00	9.747.465,00	7.813.812,00
	3631	5213	17.700.000,00	7.067.256,00	7.067.256,00
	3631	6121	0,00	150.000,00	0,00
	3631	6122	0,00	249.100,00	0,00
Colkem paragraf	3631		17.700.000,00	17.213.821,00	14.881.068,00
	3632	5137	0,00	45.890,00	45.812,00
	3632	5169	400.000,00	354.110,00	300.000,00
	3632	5171	960.000,00	1.597.963,00	1.603.995,00
	3632	5192	250.000,00	200.000,00	154.208,50
	3632	5213	1.500.000,00	1.500.000,00	1.500.000,00
Colkem paragraf	3632		3.110.000,00	3.697.963,00	3.604.015,50
	3635	5139	120.000,00	20.000,00	9.993,50
	3635	5169	650.000,00	250.000,00	407.729,00
	3635	5173	15.000,00	15.000,00	6.386,74
	3635	5175	10.000,00	10.000,00	10.000,00
	3635	6119	2.800.000,00	2.259.750,00	015.000,00
Colkem paragraf	3635		3.595.000,00	2.554.750,00	1.249.109,24
	3636	6119	200.000,00	200.000,00	0,00
Colkem paragraf	3636		200.000,00	200.000,00	0,00
	3639	5164	1.000,00	1.000,00	510,00
	3639	5166	720.000,00	1.620.000,00	325.160,00-
	3639	5169	383.000,00	283.000,00	170.923,30
	3639	6119	2.750.000,00	2.085.000,00	2.146.379,32
	3639	6121	10.153.000,00	8.074.033,00	8.054.455,73
Colkem paragraf	3639		14.007.000,00	12.863.033,00	10.059.116,35
	3713	5169	250.000,00	0,00	0,00
Colkem paragraf	3713		250.000,00	0,00	0,00
	3716	5169	24.000,00	24.000,00	11.000,00
Colkem paragraf	3716		24.000,00	24.000,00	11.000,00
	3721	5169	6.000.000,00	6.000.000,00	5.976.753,00
Colkem paragraf	3721		6.000.000,00	6.000.000,00	5.976.753,00
	3722	5169	47.786.402,00	47.756.402,00	43.805.184,00
Colkem paragraf	3722		47.786.402,00	47.756.402,00	43.805.184,00
	3723	5169	5.000.000,00	5.000.000,00	4.991.093,50
Colkem paragraf	3723		5.000.000,00	5.000.000,00	4.991.093,50
	3724	5169	5.700.000,00	8.112.160,00	8.112.124,30
Colkem paragraf	3724		5.700.000,00	8.112.160,00	8.112.124,30
	3725	5137	200.000,00	200.000,00	198.000,00
Colkem paragraf	3725		200.000,00	200.000,00	198.000,00
	3726	5222	100.000,00	100.000,00	0,00
Colkem paragraf	3726		100.000,00	100.000,00	0,00
	3727	5169	150.000,00	150.000,00	144.000,00
Colkem paragraf	3727		150.000,00	150.000,00	144.000,00
	3728	5169	140.000,00	220.000,00	182.142,00
Colkem paragraf	3728		140.000,00	220.000,00	182.142,00
	3729	5169	120.000,00	120.000,00	119.000,00
	3729	6129	1.200.000,00	2.200.000,00	594.843,90
Colkem paragraf	3729		1.320.000,00	2.320.000,00	713.843,90
	3732	5169	30.000,00	30.000,00	0,00
Colkem paragraf	3732		30.000,00	30.000,00	0,00
	3741	5331	38.167.000,00	42.125.313,00	42.125.313,00
	3741	6351	5.900.000,00	5.900.000,00	5.900.000,00
Colkem paragraf	3741		44.067.000,00	48.025.313,00	48.025.313,00

	3742	5166	30.000,00	5.000,00	5.000,00
	3742	5169	85.000,00	160.000,00	160.599,00
Colkem paragraf	3742		115.000,00	165.000,00	165.599,00
	3744	5169	350.000,00	305.000,00	262.326,00
Colkem paragraf	3744		350.000,00	305.000,00	262.326,00
	3745	5137	1.600.000,00	1.700.000,00	1.633.120,35
	3745	5164	0,00	50.000,00	2.190,00
	3745	5169	15.600.000,00	7.339.250,00	7.300.670,85
	3745	5171	2.500.000,00	2.500.000,00	2.493.750,00
	3745	5222	0,00	0,00	46.000,00
	3745	6121	0,00	1.074.436,00	1.074.216,73
	3745	6122	0,00	0,00	124.087,25
Colkem paragraf	3745		19.700.000,00	12.743.686,00	12.674.043,18
	3749	5169	10.000,00	10.000,00	0,00
	3749	5222	110.000,00	60.000,00	60.500,00
	3749	5331	0,00	0,00	23.100,00
Colkem paragraf	3749		120.000,00	70.000,00	92.300,00
	3769	5169	30.000,00	30.000,00	0,00
Colkem paragraf	3769		30.000,00	30.000,00	0,00
	3771	5169	50.000,00	50.000,00	0,00
Colkem paragraf	3771		50.000,00	50.000,00	0,00
	3792	5136	2.000,00	0,00	0,00
	3792	5137	20.000,00	0,00	0,00
	3792	5139	18.000,00	0,00	0,00
	3792	5164	50.000,00	0,00	0,00
	3792	5166	30.000,00	3.000,00	3.000,00
	3792	5169	620.000,00	36.000,00	36.000,00
	3792	5221	150.000,00	150.000,00	50.000,00
	3792	5222	100.000,00	100.000,00	97.000,00
	3792	5229	50.000,00	54.000,00	96.700,00
	3792	5331	0,00	0,00	67.000,00
Colkem paragraf	3792		1.040.000,00	343.000,00	350.500,00
	3809	5331	0,00	472.000,00	472.000,00
	3809	6352	1.000.000,00	528.000,00	528.000,00
Colkem paragraf	3809		1.000.000,00	1.000.000,00	1.000.000,00
	4174	5410	1.010.000,00	1.010.000,00	1.052.161,00
Colkem paragraf	4174		1.010.000,00	1.010.000,00	1.052.161,00
	4175	5410	69.410.000,00	69.210.000,00	62.963.588,50
Colkem paragraf	4175		69.410.000,00	69.210.000,00	62.963.588,50
	4176	5410	150.000,00	150.000,00	122.000,00
Colkem paragraf	4176		150.000,00	150.000,00	122.000,00
	4181	5410	13.100.000,00	13.660.000,00	19.026.957,00
Colkem paragraf	4181		13.100.000,00	13.660.000,00	19.026.957,00
	4182	5410	9.820.000,00	9.820.000,00	8.789.903,00
Colkem paragraf	4182		9.820.000,00	9.820.000,00	8.789.903,00
	4183	5410	1.900.000,00	1.900.000,00	1.165.985,00
Colkem paragraf	4183		1.900.000,00	1.900.000,00	1.165.985,00
	4184	5410	4.900.000,00	4.900.000,00	7.045.044,00
Colkem paragraf	4184		4.900.000,00	4.900.000,00	7.045.044,00
	4185	5410	15.000.000,00	15.000.000,00	16.025.424,00
Colkem paragraf	4185		15.000.000,00	15.000.000,00	16.025.424,00
	4186	5410	1.200.000,00	1.200.000,00	765.003,00
Colkem paragraf	4186		1.200.000,00	1.200.000,00	765.003,00
	4187	5410	10.000,00	10.000,00	0,00
Colkem paragraf	4187		10.000,00	10.000,00	0,00
	4199	5410	200.000,00	200.000,00	106.000,00
Colkem paragraf	4199		200.000,00	200.000,00	106.000,00
	4315	5169	100.000,00	350.000,00	281.750,00
Colkem paragraf	4315		100.000,00	350.000,00	281.750,00
	4316	5139	56.000,00	0,00	0,00
	4316	5339	0,00	88.000,00	91.000,00
Colkem paragraf	4316		56.000,00	88.000,00	91.000,00
	4319	5136	25.000,00	20.000,00	5.566,00
	4319	5137	20.000,00	0,00	0,00
	4319	5139	18.000,00	0,00	9.595,50
	4319	5154	10.000,00	10.000,00	6.224,50
	4319	5162	6.000,00	6.000,00	6.375,00
	4319	5169	453.000,00	493.000,00	491.256,00
	4319	5171	5.000,00	13.000,00	12.909,50
	4319	5175	15.000,00	15.000,00	11.000,00
	4319	5221	350.000,00	350.000,00	350.000,00
	4319	5660	100.000,00	40.000,00	40.000,00
Colkem paragraf	4319		1.002.000,00	955.000,00	932.926,50
	4329	5021	6.000,00	13.000,00	10.500,00
	4329	5031	1.000,00	1.000,00	0,00
	4329	5131	1.000,00	1.000,00	475,50
	4329	5137	10.000,00	10.000,00	9.049,00
	4329	5139	34.000,00	53.000,00	51.322,50
	4329	5162	1.000,00	1.000,00	0,00
	4329	5164	2.000,00	2.000,00	1.000,00
	4329	5169	233.000,00	223.500,00	212.318,50
	4329	5175	0,00	1.000,00	402,50
	4329	5194	21.000,00	30.000,00	37.469,00
Colkem paragraf	4329		309.000,00	343.500,00	322.537,00
	4339	5021	6.000,00	2.000,00	0,00
	4339	5139	10.000,00	2.000,00	1.019,00
	4339	5164	4.000,00	2.000,00	1.000,00
	4339	5166	100.000,00	30.000,00	28.950,00
	4339	5169	33.000,00	41.000,00	35.111,00
	4339	5175	3.000,00	27.000,00	26.684,00

	4339	5194	4.000,00	25.000,00	23.921,00
Colkom paragraf	4339		160.000,00	129.000,00	118.286,00
	4342	5021	0,00	306.450,00	302.062,00
	4342	5031	0,00	69.600,00	59.394,00
	4342	5032	0,00	21.870,00	20.219,00
	4342	5139	6.000,00	6.000,00	5.960,00
	4342	5162	18.000,00	18.000,00	17.700,00
	4342	5167	0,00	3.400,00	2.550,00
	4342	5169	508.000,00	488.500,00	93.050,00
	4342	5173	7.000,00	9.000,00	8.338,00
	4342	5175	0,00	2.000,00	2.212,00
Colkom paragraf	4342		539.000,00	524.900,00	511.493,00
	4349	5213	0,00	50.000,00	50.000,00
	4349	5221	150.000,00	160.000,00	127.000,00
	4349	5222	560.000,00	567.000,00	633.850,00
	4349	5223	50.000,00	50.000,00	70.100,00
	4349	5229	210.000,00	210.000,00	159.000,00
	4349	5339	50.000,00	8.000,00	2.500,00
	4349	5493	0,00	10.000,00	10.000,00
Colkom paragraf	4349		1.020.000,00	1.055.000,00	1.052.450,00
	4399	5021	0,00	70.137,00	70.137,00
	4399	5031	0,00	12.287,00	12.287,00
	4399	5032	0,00	6.310,00	6.310,00
	4399	5139	40.000,00	20.000,00	7.472,37
	4399	5161	0,00	1.000,00	571,50
	4399	5166	60.000,00	0,00	0,00
	4399	5169	2.000,00	104.000,00	108.882,50
	4399	5173	0,00	10.876,00	9.137,00
Colkom paragraf	4399		102.000,00	224.620,00	214.717,37
	5212	5132	5.000,00	500,00	470,00
	5212	5137	30.000,00	57.000,00	57.709,00
	5212	5139	70.000,00	42.620,00	41.065,00
	5212	5151	20.000,00	19.460,00	20.022,87
	5212	5154	140.000,00	220.000,00	254.434,34
	5212	5156	15.000,00	0,00	0,00
	5212	5166	120.000,00	52.120,00	52.103,00
	5212	5169	9.000,00	5.140,00	5.131,12
	5212	5171	720.000,00	337.720,00	337.706,40
Colkom paragraf	5212		1.129.000,00	734.550,00	769.441,73
	5311	5011	29.370.000,00	29.370.000,00	29.326.894,00
	5311	5021	60.000,00	60.000,00	60.000,00
	5311	5031	7.639.000,00	7.639.000,00	7.638.780,00
	5311	5032	2.644.000,00	2.644.000,00	2.644.192,00
	5311	5038	220.000,00	220.000,00	122.072,00
	5311	5131	2.000,00	5.000,00	4.389,50
	5311	5134	200.000,00	400.000,00	373.187,80
	5311	5136	35.000,00	43.000,00	38.173,00
	5311	5137	340.000,00	417.000,00	386.686,95
	5311	5139	309.257,00	365.207,00	362.024,10
	5311	5151	20.000,00	26.500,00	24.160,50
	5311	5152	45.000,00	79.000,00	55.155,00
	5311	5153	100.000,00	79.723,00	79.325,50
	5311	5154	88.000,00	128.000,00	96.449,00
	5311	5156	620.000,00	702.000,00	697.585,49
	5311	5161	1.000,00	1.000,00	874,00
	5311	5162	680.000,00	766.000,00	728.531,82
	5311	5163	1.000,00	1.000,00	687,00
	5311	5164	196.000,00	190.400,00	180.830,50
	5311	5166	101.000,00	106.500,00	104.074,60
	5311	5167	40.000,00	58.000,00	50.607,70
	5311	5169	2.994.000,00	2.902.730,00	2.827.418,62
	5311	5171	621.000,00	1.005.658,00	963.996,81
	5311	5172	80.000,00	55.000,00	53.627,50
	5311	5173	48.000,00	24.000,00	22.886,80
	5311	5194	26.000,00	19.870,00	19.474,00
	5311	5221	200.000,00	730.000,00	730.000,00
	5311	5229	200.000,00	0,00	0,00
	5311	5362	11.000,00	11.000,00	8.346,00
	5311	6121	0,00	100.000,00	110.804,00
	5311	6122	10.170.000,00	10.223.000,00	10.221.492,30
	5311	6123	600.000,00	1.150.000,00	1.155.371,00
Colkom paragraf	5311		57.661.257,00	59.531.388,00	59.088.097,49
	5512	5019	35.000,00	4.640,00	4.630,00
	5512	5132	300.000,00	631.470,00	631.240,00
	5512	5137	250.000,00	373.896,00	377.197,80
	5512	5139	240.000,00	72.400,00	02.553,50
	5512	5151	33.000,00	24.370,00	22.729,00
	5512	5153	210.000,00	241.200,00	241.192,50
	5512	5154	180.000,00	187.600,00	178.485,50
	5512	5155	5.000,00	14.800,00	14.800,00
	5512	5156	150.000,00	142.000,00	142.023,00
	5512	5162	32.000,00	10.700,00	18.671,16
	5512	5164	23.000,00	23.000,00	23.000,00
	5512	5166	70.000,00	42.540,00	42.546,90
	5512	5169	80.000,00	116.444,00	116.435,60
	5512	5171	1.000.000,00	339.930,37	339.802,00
	5512	5175	5.000,00	1.000,00	955,50
	5512	5909	200.000,00	0,00	0,00
	5512	6121	1.417.000,00	1.770.500,00	1.756.615,98
	5512	6122	0,00	49.000,00	48.999,50

	5512	6123	3.762.000,00	3.592.800,00	3.589.800,00
Calcam paragraf	5512		7.992.000,00	12.646.290,37	12.581.605,94
	6112	5019	120.000,00	113.000,00	28.020,00
	6112	5021	200.000,00	200.000,00	184.850,00
	6112	5023	5.435.000,00	5.845.000,00	5.692.779,00
	6112	5031	845.000,00	845.000,00	839.951,00
	6112	5032	293.000,00	353.000,00	347.014,00
	6112	5038	14.000,00	14.000,00	13.480,00
	6112	5167	0,00	90.000,00	64.859,05
	6112	5173	120.000,00	120.000,00	100.727,28
Calcam paragraf	6112		7.027.000,00	7.580.000,00	7.272.480,33
	6114	5011	0,00	24.000,00	23.830,00
	6114	5019	0,00	30.000,00	15.539,00
	6114	5021	0,00	810.000,00	803.600,00
	6114	5031	0,00	26.000,00	24.475,00
	6114	5032	0,00	9.000,00	8.474,00
	6114	5038	0,00	300,00	295,00
	6114	5139	0,00	440.250,00	221.140,96
	6114	5156	0,00	45.000,00	45.000,00
	6114	5161	0,00	295.000,00	282.416,00
	6114	5162	0,00	40.000,00	40.000,00
	6114	5164	0,00	40.000,00	40.000,00
	6114	5169	0,00	275.600,00	272.808,17
	6114	5171	0,00	60.000,00	37.592,00
	6114	5173	0,00	28.000,00	11.300,50
Calcam paragraf	6114		0,00	2.115.150,00	1.826.550,63
	6115	5011	0,00	28.131,00	28.132,00
	6115	5019	0,00	22.418,00	22.418,00
	6115	5021	0,00	753.483,00	753.483,00
	6115	5031	0,00	27.075,00	27.075,00
	6115	5032	0,00	9.379,00	9.379,00
	6115	5038	0,00	188,00	180,00
	6115	5139	0,00	127.955,00	127.955,24
	6115	5154	0,00	1.640,00	1.639,50
	6115	5156	0,00	20.000,00	20.000,00
	6115	5161	0,00	362.462,46	364.755,80
	6115	5162	0,00	30.000,00	30.000,00
	6115	5164	0,00	42.000,00	42.000,00
	6115	5169	0,00	243.491,60	312.480,67
	6115	5171	0,00	60.821,00	71.364,50
	6115	5173	0,00	11.772,00	11.458,80
Calcam paragraf	6115		0,00	1.740.325,46	1.822.337,71
	6171	5011	85.000.000,00	89.078.532,00	88.565.832,00
	6171	5019	2.000,00	9.000,00	8.704,00
	6171	5021	1.623.000,00	2.809.767,00	2.164.785,00
	6171	5024	500.000,00	500.000,00	398.800,00
	6171	5031	22.415.000,00	23.698.296,00	23.535.843,00
	6171	5032	7.760.000,00	8.203.969,00	8.145.819,00
	6171	5038	365.000,00	381.655,00	381.655,00
	6171	5132	28.000,00	28.000,00	17.839,00
	6171	5134	44.000,00	44.000,00	13.914,00
	6171	5136	661.000,00	706.930,00	506.503,02
	6171	5137	7.100.000,00	3.300.000,00	3.764.632,16
	6171	5138	230.000,00	230.000,00	225.993,60
	6171	5139	2.267.000,00	2.282.240,00	2.443.894,32
	6171	5142	0,00	0,00	2.235,38
	6171	5151	722.000,00	712.000,00	494.398,87
	6171	5152	4.400.000,00	4.550.000,00	4.078.880,94
	6171	5153	1.120.000,00	960.000,00	885.251,25
	6171	5154	2.284.000,00	2.684.000,00	2.710.045,49
	6171	5156	1.100.000,00	1.000.000,00	867.899,95
	6171	5161	4.000.000,00	4.002.476,00	4.186.738,00
	6171	5162	4.081.000,00	2.951.000,00	2.780.348,31
	6171	5163	5.960.000,00	6.410.000,00	6.221.386,95
	6171	5164	1.170.000,00	3.491.161,00	3.591.774,00
	6171	5166	2.345.000,00	2.606.000,00	2.464.915,45
	6171	5167	1.000.000,00	945.688,00	875.639,00
	6171	5168	200.000,00	70.128,00	57.270,00
	6171	5169	54.668.500,00	58.379.867,00	57.012.957,84
	6171	5171	22.143.000,00	20.393.093,00	16.560.828,42
	6171	5172	18.000,00	18.000,00	18.000,00
	6171	5173	1.100.750,00	909.922,00	651.572,97
	6171	5175	952.000,00	1.070.000,00	1.112.152,08
	6171	5192	425.000,00	395.000,00	83.998,58
	6171	5194	622.000,00	893.000,00	862.511,53
	6171	5195	80.000,00	80.000,00	62.171,80
	6171	5222	220.000,00	0,00	0,00
	6171	5345	0,00	0,00	1.000,00
	6171	5361	7.000,00	7.000,00	2.000,00
	6171	5362	20.207.000,00	22.803.000,00	22.742.195,00
	6171	5499	1.300.000,00	1.900.000,00	1.890.760,00
	6171	5660	0,00	20.000,00	20.000,00
	6171	6121	12.618.000,00	13.328.000,00	8.896.075,19
	6171	6122	5.500.000,00	6.264.984,00	5.511.027,20
	6171	6123	390.000,00	2.776.080,00	475.931,80
	6171	6129	0,00	1.708.000,00	0,00
	6171	6133	5.000.000,00	6.992.372,00	6.992.372,00
Calcam paragraf	6171		281.548.250,00	299.585.000,00	282.276.942,42
	6190	5229	0,00	15.000,00	15.000,00
Calcam paragraf	6190		0,00	15.000,00	15.000,00

	6223	5229	300.000,00	300.000,00	292.200,00
CELKEM PARAGRAF	6223		300.000,00	300.000,00	292.200,00
	6310	5141	11.022.000,00	12.344.183,00	11.299.510,66
	6310	5163	700.000,00	640.000,00	647,00
	6310	6202	0,00	3.000.000,00	3.000.000,00
CELKEM PARAGRAF	6310		11.722.000,00	15.984.183,00	14.300.157,66
	6330	5149	0,00	0,00	1,00
	6330	5345	16.560.000,00	25.259.584,00	3.849.897.828,77
	6330	5349	16.650.000,00	17.512.963,00	17.352.962,00
CELKEM PARAGRAF	6330		33.210.000,00	42.772.547,00	3.867.250.391,77
	6399	5149	0,00	0,00	1.963.445,00
	6399	5163	0,00	31.276.406,00	31.276.405,54
	6399	5362	0,00	208.077.740,00	208.077.740,00
CELKEM PARAGRAF	6399		0,00	239.354.146,00	241.317.590,54
	6402	5366	0,00	1.397.229,00	1.397.229,25
CELKEM PARAGRAF	6402		0,00	1.397.229,00	1.397.229,25
	6409	5222	0,00	5.000,00	5.000,00
	6409	5229	161.000,00	186.000,00	185.320,00
	6409	5329	130.000,00	130.000,00	127.010,00
	6409	5341	0,00	60.000,00	60.000,00
	6409	5363	0,00	2.850.000,00	2.850.008,00
	6409	5429	0,00	45.427,00	45.427,00
	6409	5499	0,00	83.382,00	83.382,00
	6409	5901	10.109.561,00	0,00	0,00
	6409	6901	20.000.000,00	0,00	0,00
CELKEM PARAGRAF	6409		30.400.561,00	3.359.809,00	3.356.139,00
VÝDAJE CELKEM			1.574.789.294,00	2.248.353.900,83	5.090.793.735,11

III. Financování - třída 8

Název	Číslo řádku	Schválený rozpočet	Rozpočet po změnách	Výsledek od počátku roku
	2	1	2	3
Krátkodobé financování z tuzemska				
Krátkodobé vydané dluhopisy (+)	8111	0,00	0,00	0,00
Uhrazené splátky krátkod.vydaných dluhopisů (-)	8112	0,00	0,00	0,00
Krátkodobé přijaté půjčky (+)	8113	140.000.000,00	140.000.000,00	26.386.094,38
Uhrazené splátky krátkodobých přijatých půjček (-)	8114	258.000.000,00-	173.000.000,00-	59.274.428,38-
Změna stavu krátkodobých prostředků (+/-)	8115	0,00	70.541.755,00	53.627.355,03
Aktivní krátkodobé operace - příjmy (+)	8117	0,00	0,00	0,00
Aktivní krátkodobé operace - výdaje (-)	8118	0,00	0,00	0,00
Dlouhodobé financování z tuzemska				
Dlouhodobé vydané dluhopisy (+)	8121	0,00	0,00	0,00
Uhrazené splátky dlouhod. vydaných dluhopisů (-)	8122	0,00	0,00	0,00
Dlouhodobé přijaté půjčky (+)	8123	41.620.000,00	41.620.000,00	35.217.081,00
Uhrazené splátky dlouhod.přijatých půjček (-)	8124	545.138.000,00-	545.138.000,00-	545.137.989,30-
Změna stavu dlouhodobých prostředků (+/-)	8125	0,00	0,00	0,00
Aktivní dlouhodobé operace - příjmy (+)	8127	0,00	0,00	0,00
Aktivní dlouhodobé operace - výdaje (-)	8128	0,00	0,00	0,00
Krátkodobé financování ze zahraničí				
Krátkodobé vydané dluhopisy (+)	8211	0,00	0,00	0,00
Uhrazené splátky krátkod. vydaných dluhopisů (-)	8212	0,00	0,00	0,00
Krátkodobé přijaté půjčky (+)	8213	0,00	0,00	0,00
Uhrazené splátky krátkod. přijatých půjček (-)	8214	0,00	0,00	0,00
Změna stavu krátkodobých prostředků (+/-)	8215	0,00	0,00	0,00
Aktivní krátkodobé operace - příjmy (+)	8217	0,00	0,00	0,00
Aktivní krátkodobé operace - výdaje (-)	8218	0,00	0,00	0,00
Dlouhodobé financování ze zahraničí				
Dlouhodobé vydané dluhopisy (+)	8221	0,00	0,00	0,00
Uhrazené splátky dlouhod. vydaných dluhopisů (-)	8222	0,00	0,00	0,00
Dlouhodobé přijaté půjčky (+)	8223	0,00	0,00	0,00
Uhrazené splátky dlouhod. přijatých půjček (-)	8224	0,00	0,00	0,00
Změna stavu dlouhodobých prostředků (+/-)	8225	0,00	0,00	0,00
Aktivní dlouhodobé operace - příjmy (+)	8227	0,00	0,00	0,00
Aktivní dlouhodobé operace - výdaje (-)	8228	0,00	0,00	0,00
Opravné položky k peněžním operacím				
Operace z peněžních účtů bez charakteru př. a výd.	8901	0,00	0,00	0,00
Nerealizované kurzové rozdíly	8902	0,00	0,00	0,00
Financování (součet za třídu 8)	8000	621.518.000,00-	465.976.245,00-	489.181.887,27-

IV. Rekapitulace příjmů, výdajů, financování a jejich konsolidace

Název	Číslo řádku	Schválený rozpočet	Rozpočet po změnách	Výsledek od počátku roku
	=	41	42	43
Třída 1 - Daňové příjmy	4010	935.700.000,00	1.143.777.740,00	1.208.367.444,78
Třída 2 - Nedaňové příjmy	4020	77.122.294,00	109.065.721,00	126.015.601,11
Třída 3 - Kapitálové příjmy	4030	947.575.000,00	928.585.480,00	762.916.317,30
Třída 4 - Přijaté dotace	4040	235.910.000,00	532.901.196,83	4.282.676.259,19
Příjmy celkem	4050	2.196.307.294,00	2.714.330.145,83	6.379.975.622,38
Konsolidace příjmů	4060	33.210.000,00	42.772.547,00	3.867.251.390,77
2223-Příjmy z finančních vypořádání minulých let	4061	0,00	480,00	480,00
2441-Splátky půjček od obcí	4070	0,00	0,00	0,00
2442-Splátky půjček od krajů	4080	0,00	0,00	0,00
2449-Splátky půjček od rozpočtů územní úrovně	4090	0,00	0,00	0,00
4121-Neinvest.přijaté dotace od obcí	4100	0,00	0,00	0,00
4122-Neinvest.přijaté dotace od krajů	4110	0,00	2.444.454,37	2.444.454,37
4129-Neinvest.přijaté dotace od rozp.územní úrovně	4120	0,00	0,00	0,00
4133-Převody z vlastních rezervních fondů	4130	0,00	0,00	0,00
4134-Převody z rozpočtových účtů	4140	16.650.000,00	17.512.963,00	3.849.434.124,67
4139-Převody z vlastních fondů j.n.	4150	16.560.000,00	25.259.584,00	17.817.266,10
4221-Invest.přijaté dotace od obcí	4170	0,00	1.000.000,00	1.000.000,00
4222-Invest.přijaté dotace od krajů	4180	0,00	78.090.000,00	78.090.000,00
4229-Invest.přijaté dotace od rozp.územní úrovně	4190	0,00	0,00	0,00
ZJ 024 - Dotace přijaté z území jiného okresu	4191	0,00	0,00	0,00
ZJ 025 - Splátky půjček přijaté z jiného okresu	4192	0,00	0,00	0,00
ZJ 028 - Dotace přijaté z území jiného kraje	4193	0,00	0,00	0,00
ZJ 029 - Splátky půjček přijaté z jiného kraje	4194	0,00	0,00	0,00
Příjmy celkem po konsolidaci	4200	2.163.097.294,00	2.671.557.598,83	2.512.724.231,61
Třída 5 - Běžné výdaje	4210	1.298.398.069,00	1.603.695.948,83	5.374.885.004,25
Třída 6 - Kapitálové výdaje	4220	276.391.225,00	644.657.952,00	515.908.730,86
Výdaje celkem	4240	1.574.789.294,00	2.248.353.900,83	5.890.793.735,11
Konsolidace výdajů	4250	33.210.000,00	42.772.547,00	3.867.251.390,77
5321-Neinvestiční transfery obcím	4260	90.000,00	10.000,00	10.000,00
5323-Neinvestiční transfery krajům	4270	0,00	0,00	0,00
5329-Neinvestiční transfery rozpočtům místní úr.	4280	130.000,00	130.000,00	127.010,00
5342-Převody FKSP a sociálního fondu obcí a krajů	4281	0,00	0,00	0,00
5344-Převody vlastním rezervním fondům	4290	0,00	0,00	0,00
5345-Převody vlastním rozpočtovým fondům	4300	16.560.000,00	25.259.584,00	3.849.898.028,77
5349-Převody vlastním fondům j.n.	4310	16.650.000,00	17.512.963,00	17.352.562,00
5366-Výdaje z fin.vypořádání minulých let	4321	0,00	1.397.229,00	1.397.229,25
5641-Neinvestiční půjčky obcím	4330	0,00	0,00	0,00
5642-Neinvestiční půjčky krajům	4340	0,00	0,00	0,00
5649-Neinvestiční půjčky rozp. místní úrovně	4350	0,00	0,00	0,00
6341-Investiční dotace obcím	4360	0,00	0,00	0,00
6342-Investiční dotace krajům	4370	0,00	0,00	0,00
6349-Ost. invest. dotace veřejným rozp. územní úr.	4380	0,00	0,00	0,00
6441-Investiční půjčky obcím	4400	0,00	0,00	0,00
6442-Investiční půjčky krajům	4410	0,00	0,00	0,00
6449-Investiční půjčky rozp. místní úrovně	4420	0,00	0,00	0,00
ZJ 026 - Dotace poskytnuté na území jiného okresu	4421	0,00	0,00	0,00
ZJ 027 - Půjčky poskytnuté na území jiného okresu	4422	0,00	0,00	0,00
ZJ 035 - Dotace poskytnuté na území jiného kraje	4423	0,00	0,00	0,00
ZJ 036 - Půjčky poskytnuté na území jiného kraje	4424	0,00	0,00	0,00
Výdaje celkem po konsolidaci	4430	1.541.579.294,00	2.205.581.353,83	2.023.542.344,34
Saldo příjmů a výdajů po konsolidaci	4440	621.518.000,00	465.976.245,00	489.181.887,27
Třída 8 - Financování	4450	621.518.000,00-	465.976.245,00-	489.181.887,27-
Konsolidace financování	4460	0,00	0,00	0,00
Financování celkem po konsolidaci	4470	621.518.000,00-	465.976.245,00-	489.181.887,27-

VI. Stav a obraty na bankovních účtech

	Číslo řádku	Počáteční stav k 1.1.	Stav ke konci vykazovaného období	Změna stavu bankovních účtů
	r	61	62	63
Základní běžný účet	6010	62.906.555,27	3.060.892,46	59.845.662,81
Vkladový výdajový účet	6020	0,00	0,00	0,00
Běžné účty peněžních fondů	6030	23.343.994,69	29.562.302,47	6.218.307,78-
Běžné účty celkem	6040	86.250.549,96	32.623.194,93	53.627.355,03
Bankovní účty k limitům OS	6050	0,00	0,00	0,00
Příjmový účet	6060	0,00	0,00	0,00

VII. Vybrané významové položky

Název	Číslo řádku	Schválený rozpočet	Rozpočet po změnách	Výsledek od počátku roku
	r	71	72	73
ZJ 024 - Dotace přijaté z území jiného okresu	7090	0,00	0,00	0,00
2223-Příjmy z finančního vypořádání minulých let	7091	0,00	0,00	0,00
4121-Neinvestiční přijaté dotace od obcí	7100	0,00	0,00	0,00
4129-Neinvestiční dotace od rozp. územní úrovně	7110	0,00	0,00	0,00
4221-Investiční přijaté dotace od obcí	7120	0,00	0,00	0,00
4229-Investiční dotace od rozpočtů územní úrovně	7130	0,00	0,00	0,00
ZJ 025 - Splátky půjček přijatých z jiného okresu	7140	0,00	0,00	0,00
2441-Splátky půjček od obcí	7150	0,00	0,00	0,00
2449-Splátky půjček od rozpočtů územní úrovně	7160	0,00	0,00	0,00
ZJ 026 - Dotace poskytnuté na území jiného okresu	7170	0,00	0,00	0,00
5321-Neinvestiční transfery obcím	7180	0,00	0,00	0,00
5329-Neinvestiční transfery rozp. místní úrovně	7190	0,00	0,00	0,00
5366-Výdaje z finančního vypořádání minulých let	7191	0,00	0,00	0,00
6341-Investiční transfery obcím	7200	0,00	0,00	0,00
6349-Investiční transfery rozp. místní úrovně	7210	0,00	0,00	0,00
ZJ 027 - Půjčky poskytnuté na území jiného okresu	7220	0,00	0,00	0,00
5641-Neinvestiční půjčky obcím	7230	0,00	0,00	0,00
5649-Neinvestiční půjčky rozp. místní úrovně	7240	0,00	0,00	0,00
6441-Investiční půjčky obcím	7250	0,00	0,00	0,00
6449-Investiční půjčky rozp. místní úrovně	7260	0,00	0,00	0,00
ZJ 028 - Dotace přijaté z území jiného kraje	7290	0,00	0,00	0,00
2223-Příjmy z finančního vypořádání minulých let	7291	0,00	0,00	0,00
4121-Neinvestiční přijaté dotace od obcí	7300	0,00	0,00	0,00
4122-Neinvestiční přijaté dotace od krajů	7310	0,00	0,00	0,00
4129-Neinvestiční dotace od rozp. územní úrovně	7320	0,00	0,00	0,00
4221-Investiční přijaté dotace od obcí	7330	0,00	0,00	0,00
4222-Investiční přijaté dotace od krajů	7340	0,00	0,00	0,00
4229-Investiční dotace od rozpočtů územní úrovně	7350	0,00	0,00	0,00
ZJ 029 - Splátky půjček přijatých z jiného kraje	7360	0,00	0,00	0,00
2441-Splátky půjček od obcí	7370	0,00	0,00	0,00
2442-Splátky půjček od krajů	7380	0,00	0,00	0,00
2449-Splátky půjček od rozpočtů územní úrovně	7390	0,00	0,00	0,00
ZJ 035 - Dotace poskytnuté na území jiného kraje	7400	0,00	0,00	0,00
5321-Neinvestiční transfery obcím	7410	0,00	0,00	0,00
5323-Neinvestiční transfery krajům	7420	0,00	0,00	0,00
5329-Neinvestiční transfery rozp. místní úrovně	7430	0,00	0,00	0,00
5366-Výdaje z finančního vypořádání minulých let	7431	0,00	0,00	0,00
6341-Investiční transfery obcím	7440	0,00	0,00	0,00
6342-Investiční transfery krajům	7450	0,00	0,00	0,00
6349-Investiční transfery rozp. místní úrovně	7460	0,00	0,00	0,00
ZJ 036 - Půjčky poskytnuté na území jiného kraje	7470	0,00	0,00	0,00
5641-Neinvestiční půjčky obcím	7480	0,00	0,00	0,00
5642-Neinvestiční půjčky krajům	7490	0,00	0,00	0,00
5649-Neinvestiční půjčky rozp. místní úrovně	7500	0,00	0,00	0,00
6441-Investiční půjčky obcím	7510	0,00	0,00	0,00
6442-Investiční půjčky krajům	7520	0,00	0,00	0,00
6449-Investiční půjčky rozp. místní úrovně	7530	0,00	0,00	0,00

VIII. Doplňující ukazatele

Název	Číslo řádku	Schválený rozpočet	Rozpočet po změnách	Výsledek od počátku roku
	z	01	02	03

IX. Přijaté dotace a půjčky ze státního rozpočtu a státních fondů

Účelový znak	Číslo územního celku	Položka	Výsledek od počátku roku
a	b	c	93
98116	513	4111	3.294.635,60
98071	513	4111	2.115.150,00
98187	513	4111	1.740.325,46
98064	513	4111	34.000,00
98216	513	4111	1.862.000,00
98072	513	4112	117.060.000,00
22460	513	4116	340.000,00
14352	513	4116	2.995.000,00
29088	513	4116	1.591.043,00
34070	513	4116	53.000,00
15055	513	4116	2.217.213,00
34054	513	4116	1.330.000,00
13101	513	4116	120.017,00
29004	513	4116	63.462,00
04420	513	4116	398.000,00
29005	513	4116	14.161,00
14336	513	4116	1.600.000,00
15092	513	4116	65.000,00
98069	513	4211	500.903,40
14671	513	4216	2.000.000,00
98662	513	4211	30.000.000,00
91628	513	4213	3.456.640,16
91252	513	4113	1.009.999,00
33549	513	4216	61.364.000,00
17722	513	4216	4.000.000,00
95699	513	4218	1.228.921,83
17766	513	4216	0,00
17778	513	4216	1.652.605,00
95740	513	4218	0,00
17455	513	4116	195.648,46
			242.661.724,91

Odesláno dne:
06.02.2007

Razítko:

Podpis vedoucího účetní jednotky:

Odpovídající za údaje

o rozpočtu:

Ing. Věra Rejnková

tel.:

485243231

Došlo dne:

o skutečnosti:

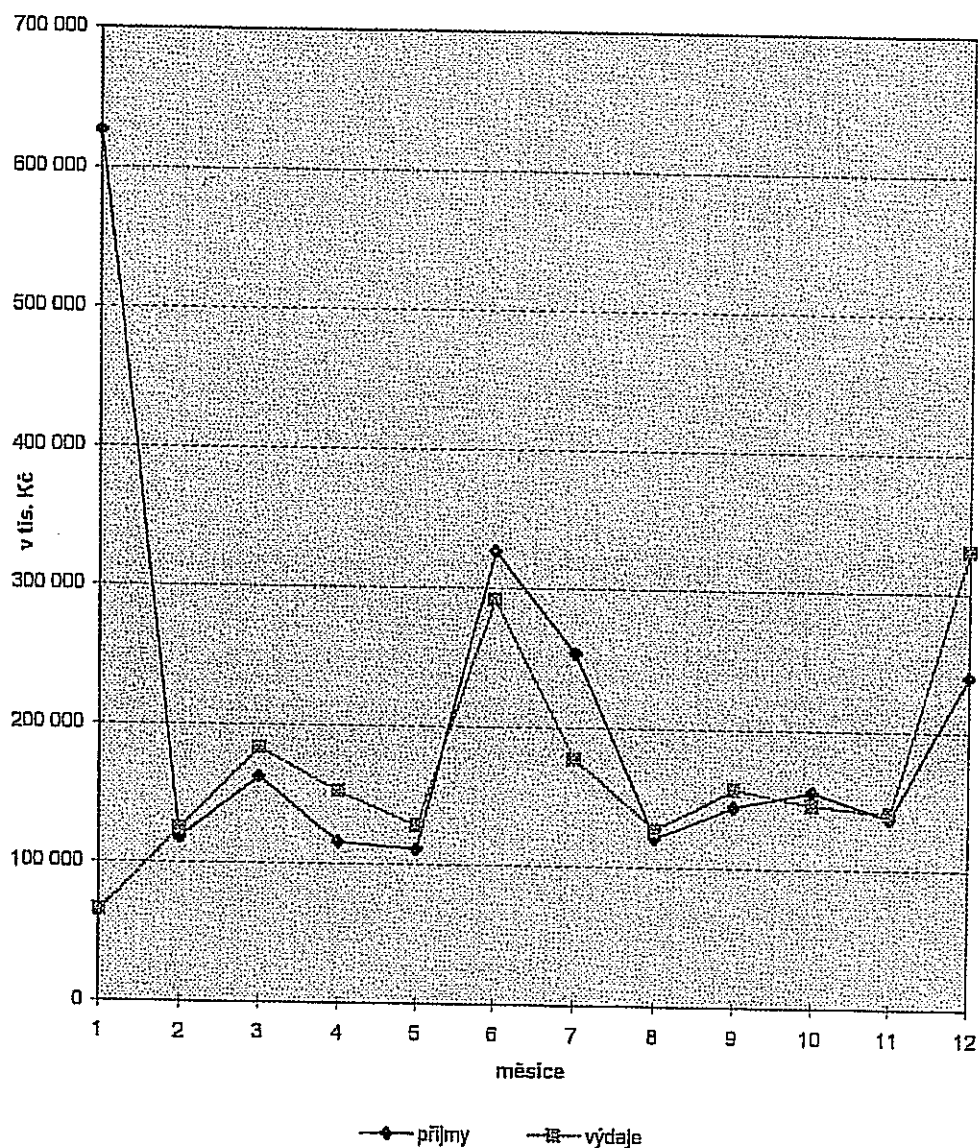
Pavel Kříž

tel.:

485243265

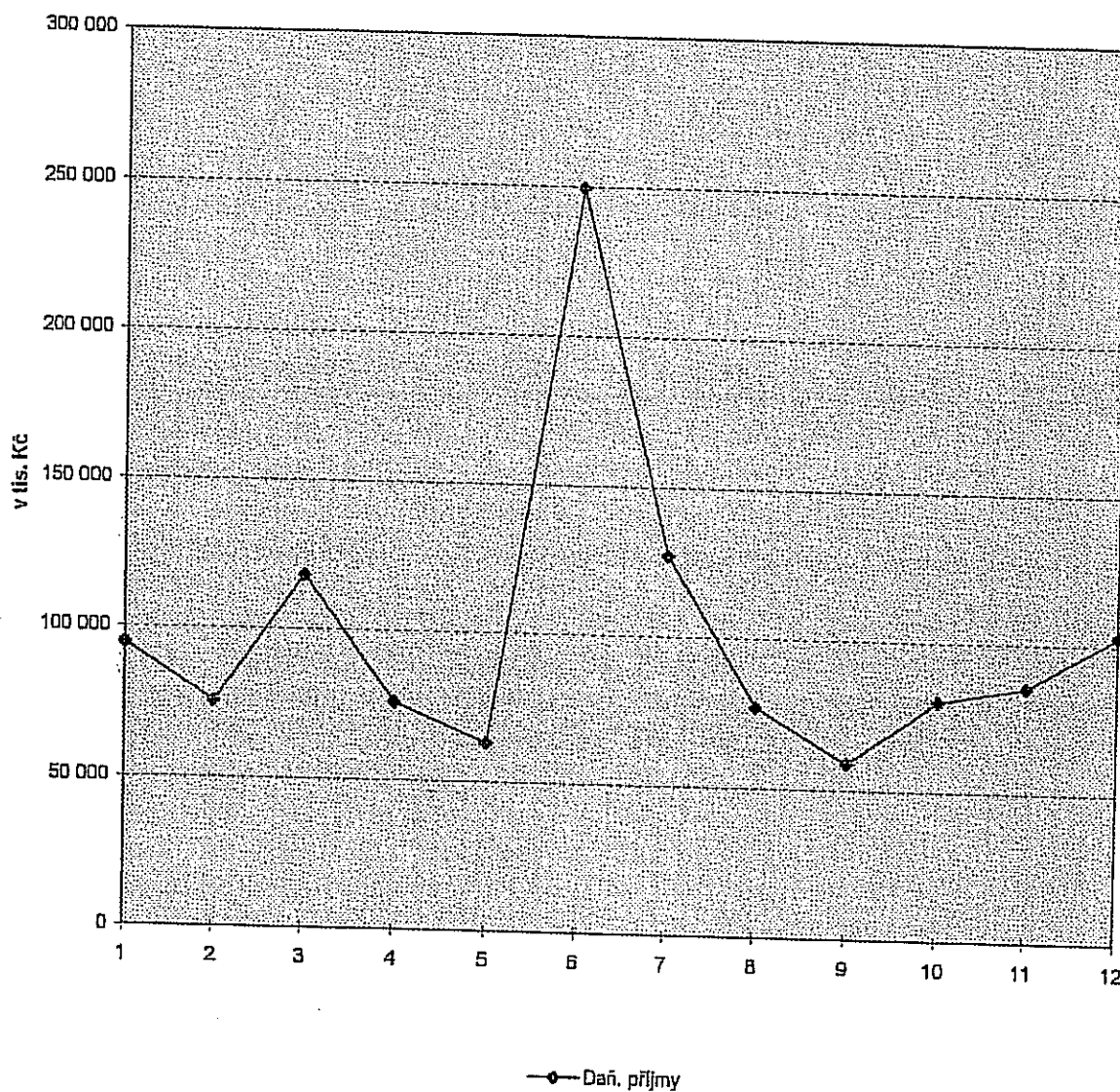
Příjmy a výdaje v roce 2006

	1	2	3	4	5	6	7	8	9	10	11	12	Rok
příjmy	626 571	118 157	162 605	115 847	111 253	326 535	253 654	120 749	144 502	155 628	137 102	240 121	2 512 724
výdaje	65 271	124 375	183 221	152 463	128 013	291 331	177 145	127 135	156 884	146 439	140 258	331 007	2 023 542



Vývoj daňových příjmů v roce 2006

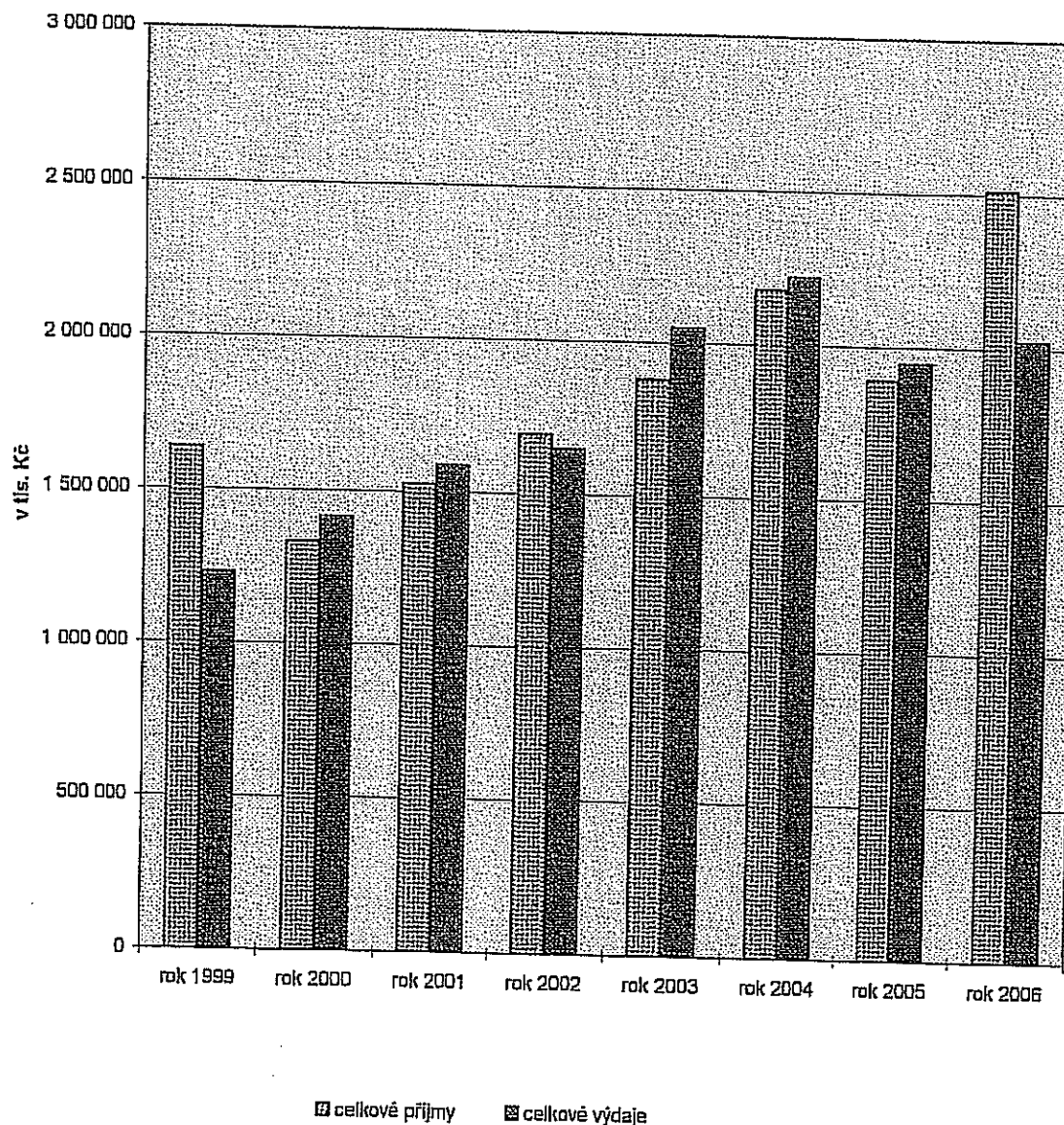
	1	2	3	4	5	6	7	8	9	10	11	12	Rok
Daň. příjmy	94 622	75 453	118 119	76 053	62 965	249 574	127 150	77 018	58 967	80 230	85 274	102 942	1 208 367



Příjmy a výdaje města v letech 1999 - 2006

	rok 1999	rok 2000	rok 2001	rok 2002	rok 2003	rok 2004	rok 2005	rok 2006
celkové příjmy	1 636 781	1 330 576	1 524 535	1 693 147	1 880 322	2 178 124	1 890 766	2 512 724
celkové výdaje	1 228 143	1 414 446	1 587 966	1 647 877	2 050 161	2 223 584	1 946 397	2 023 542

v tis. Kč



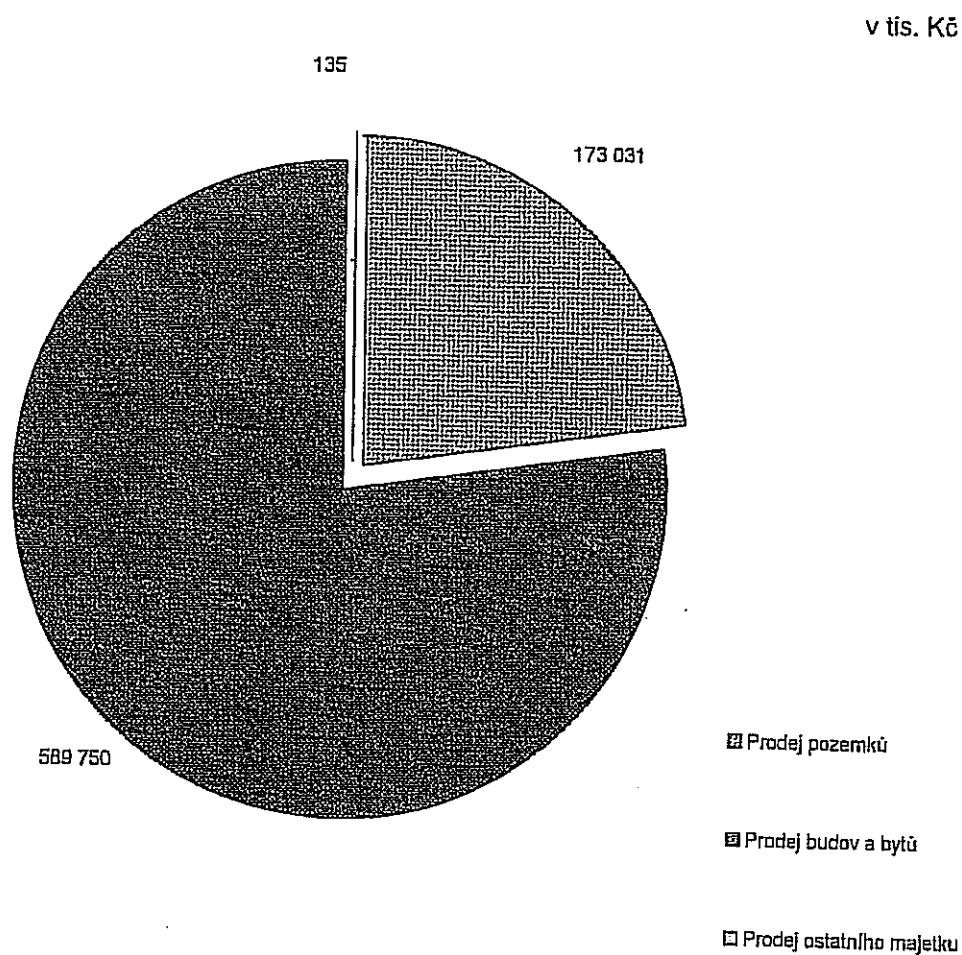
Dluhová služba města v letech 2000 - 2006

v tis. Kč

	2000	2001	2002	2003	2004	2005	2006
Půjčka na kanalizaci ZOO (SFŽP)							
- jistina	1 200	1 200	1 200				
- úrok							
Půjčka na investiční akce (SFŽP)							
- jistina	2 284	2 284	866				
- úrok							
Úvěr cizoměnný (KB)							
- jistina	47 626	321 949					
- úrok	27 316	18 003					
Půjčka na přestavbu BZ (SFŽP)							
- jistina	5 020	5 020	5 020	5 020	5 020	5 012	
- úrok							
Půjčka na rekult. skládky Chotyně (SFŽP)							
- jistina		1 242	1 212	1 212	1 212	1 178	
- úrok	160	167	131	94	58		
Půjčka z Fondů rozvoje bydlení (MF ČR)							
- jistina					15 300	5 100	
- úrok							
Dlouhodobý úvěr na investice (KB)							
- jistina			50 000	50 000	20 586	20 000	20 000
- úrok		7 584	18 802	11 194	9 296	8 061	7 192
Úvěr na investice (ČS)							
- jistina					20 000	20 000	20 000
- úrok				470	4 759	5 628	5 808
Půjčka na využití odpad. tepla ze zim. stadionu (SFŽP)							
- jistina							1 060
- úrok				470	62	214	239
Hypoteční úvěr 192 b.j. Zelené údolí (KB)							
- jistina							
- úrok						605	4 001
Vybavení Aréna (PPF)							
- jistina							32 888
- úrok						437	153
Dodavatelský úvěr - Aréna (PPF)							
- jistina							504 078
- úrok							
Kontokorentní úvěr na ZBÚ (KB)							
- jistina							26 386
- úrok							4
JISTINA CELKEM	56 130	330 453	57 086	55 020	62 118	51 290	604 412
ÚROK CELKEM	27 316	25 587	18 802	11 194	14 117	14 945	17 397
DLUHOVÁ SLUŽBA CELKEM	83 446	356 040	75 888	66 214	76 235	66 235	621 809

Struktura výnosů z prodeje majetku v roce 2006

	v tis. Kč	
	Rok 2006	%
Prodej pozemků	173 031	22,68
Prodej budov a bytů	589 750	77,30
Prodej ostatního majetku	135	0,02
Celkem	762 916	100,00



**Předběžné výsledky hospodaření akciových společností
a společností s ručením omezeným založených SML
rok 2006**

v tis.Kč

	Výnosy	náklady	HV bo: zdanění	Navrh na rozdělení HV				
				rezervní fond	socialní fond	investiční fond	taněly	nerozdělený zisk
Dopravní podnik města Liberce a.s.	374 351	371 472	2 879	-	-	-	-	2 879
Liberecká S. a.s.	44 834	59 232	-14 398	-	-	-	-	-14 398
Liberecké výstavní trhy a.s.	8 132	41 021	-32 889	-	-	-	-	-32 889
Technické služby města Liberce a.s.	256 556	255 407	1 149	-	-	-	-	1 149
Zahradní Město Liberec a.s.		10 482	-10 482	-	-	-	-	-10 482
Sportovní areál Jested a.s.	38 807	27 471	11 336	-	-	-	-	11 336
Sportovní areál Liberec s.r.o.	36 952	30 962	5 990	-	-	-	-	5 990

**Předběžné výsledky hospodaření akciových společností
a společností s ručením omezeným založených SML
za rok 2006 v porovnání s rokem 2005**

	HV/2005	HV/2006	nárůst/pokles v %
Dopravní podnik města Liberce a.s.	441	2 879	653%
Liberecká S. a.s.	5 213	-14 398	-376%
Liberecké výstavní trhy a.s.	806	-32 889	-4181%
Technické služby města Liberce a.s.	95	1 149	1209%
Zahradní Město Liberec a.s.	-3 738	-10 482	-280%
Sportovní areál Jested a.s.	-2 290	11 336	595%
Sportovní areál Liberec s.r.o.	-840	5 990	813%

Souhrnné informace o plnění rozpočtu města za Statutární město Liberec včetně Městského obvodu Liberec – Vratislavice n. N.

v Kč

	schválený rozp. před konsolidací	upravený rozp. před konsolidací	upravený rozp. po konsolidací	skutečnost po konsolidací	plnění v %
<i>tř. 1 daňové</i>	987 265 000	1 197 105 740	1 197 105 740	1 261 222 514	105
<i>tř. 2 nedaňové</i>	79 172 294	112 234 721	112 234 721	128 869 460	115
<i>tř. 3 kapitálové</i>	957 575 000	938 211 488	938 211 488	772 347 297	82
<i>tř. 4 dotace</i>	248 210 000	536 194 012	493 421 465	418 721 267	85
Celkem příjmy	2 272 222 294	2 783 745 961	2 740 973 414	2 581 160 538	94
<i>tř. 5 běžné</i>	1 333 034 069	1 645 411 949	1 602 639 402	1 545 884 533	96
<i>tř. 6 kapitálové</i>	341 771 225	709 789 952	709 789 952	574 309 988	81
Celkem výdaje	1 674 805 294	2 355 201 901	2 312 429 354	2 120 194 521	92
Financování	- 597 417 000	- 428 544 060	- 428 544 060	- 460 966 017	108

ZPRÁVA NEZÁVISLÉHO AUDITORA

I. PŘÍJEMCE

Název účetní jednotky: **Statutární město Liberec**
Sídlo: 460 59 Liberec I, nám. Dr. Beneše 1
IČ: 00262978
Určeno: pro radu a zastupitelstvo Statutárního města Liberec

II. OBECNÁ USTANOVENÍ

Provedli jsme ověření účetní závěrky a přezkoumání hospodaření Statutárního města Liberec za rok 2006 v souladu se zákonem č. 420/2004 Sb. o přezkoumávání hospodaření územních samosprávných celků a dobrovolných svazků obcí, zákonem č. 128/2000 Sb. o obcích, zákonem č. 254/2000 Sb. o auditorech, Mezinárodními auditorskými standardy a souvisejícími aplikačními doložkami Komory auditorů ČR a auditorskými směrnicemi vydanými KA ČR. Auditorská prověrka se uskutečnila na Magistrátu SML ve dnech od 12. dubna do 4. května 2007 na základě smlouvy z 6. 8. 2002.

Za sestavení účetní závěrky a závěrečného účtu v souladu s platnými zákony a předpisy ČR odpovídá statutární orgán Města. Součástí této odpovědnosti je navrhnout, zavést a zajistit vnitřní kontroly nad sestavováním účetní závěrky a věrným zobrazením skutečností v ní tak, aby neobsahovala významné nesprávnosti způsobené podvodem nebo chybou, zvolit a uplatňovat vhodné účetní zásady a provádět účetní odhady, které jsou, s ohledem na danou situaci, přiměřené.

Odpovědností auditora je vydat výrok k účetní závěrce a vyjádřit závěr o výsledcích přezkoumání hospodaření Města. Audit jsme provedli v souladu se zákonem č. 254/2000 Sb. o auditorech, Mezinárodními auditorskými standardy a souvisejícími aplikačními doložkami Komory auditorů ČR. Podle těchto předpisů jsme povinni dodržovat etické normy a naplánovat a provést audit tak, abychom získali přiměřenou jistotu, že účetní závěrka neobsahuje významné nesprávnosti a že Město ve svém finančním hospodaření postupuje v souladu s předpisy platnými v ČR.

Audit zahrnuje provedení auditorských postupů, jejichž cílem je získat důkazní informace o částkách a skutečnostech uvedených v účetní závěrce. Výběr auditorských postupů závisí na úsudku auditora, včetně toho, jak auditor posoudí rizika, že účetní závěrka obsahuje významné nesprávnosti způsobené podvodem nebo chybou. Při posuzování těchto rizik auditor přihlédne k vnitřním kontrolám, které jsou relevantní pro sestavení účetní závěrky a věrné zobrazení skutečností v ní. Cílem posouzení vnitřních kontrol je navrhnout vhodné auditorské postupy, nikoli vyjádřit se k účinnosti vnitřních kontrol. Audit též zahrnuje posouzení vhodnosti použitých účetních metod.

Přezkoumání hospodaření zahrnuje výběrovým způsobem provedené ověření údajů o plnění příjmů a výdajů rozpočtu a o ostatních peněžních operacích včetně údajů o tvorbě a použití peněžních fondů, údajů o peněžních operacích týkajících se cizích a sdružených prostředků. Předmětem ověřování bylo rovněž zadávání a uskutečňování veřejných zakázek a dále dodržování povinností uložených zákonem č. 250/2000 Sb. o rozpočtových pravidlech územních rozpočtů a dalšími právními předpisy upravujícími finanční hospodaření územních samosprávných celků.

Domníváme se, že získané důkazní informace jsou dostatečné a vhodné a poskytují přiměřený základ pro vyjádření výroku auditora a závěru z přezkoumání hospodaření. Výsledky použitých auditorských postupů jsou stručně dále popsány v části „Shrnutí výsledků auditorské prověrky“.

III. VÝROK AUDITORA K ÚČETNÍ ZÁVĚRCE A ZÁVĚR Z PŘEZKOUMÁNÍ HOSPODAŘENÍ

Na základě výsledků provedeného auditu konstatujeme, že v účetních postupech a sestavení účetní závěrky byly zjištěny určité nedostatky, které však podle názoru auditora neovlivňují zásadním způsobem vypovídací schopnost účetní závěrky a lze zajistit jejich nápravu v účetnictví roku 2007. S přihlédnutím k tomuto zjištění lze konstatovat, že účetnictví Statutárního města Liberec je vedeno v podstatných souvislostech v souladu s účetními předpisy platnými v ČR, zejména zákonem č. 563/91 Sb. o účetnictví.

Podle našeho názoru účetní závěrka podává ve všech významných ohledech věrný a poctivý obraz aktiv, vlastních zdrojů krytí stálých a oběžných aktiv, cizích zdrojů a finanční situace Statutárního města Liberec k 31.12.2006 a výsledku hospodaření za hospodářskou činnost za rok 2006. Při hodnocení vypovídací schopnosti účetní závěrky je třeba vzít v úvahu, že v souladu s účetními metodami platnými pro územní samosprávné celky nebylo účtováno o opravných položkách k pohledávkám se sníženou likviditou.

Výkaz pro hodnocení plnění rozpočtu ve všech významných souvislostech navazuje na údaje účetnictví. Při provedených výběrových šetřeních nebyly zjištěny případy porušení rozpočtové kázně. Závěrečný účet byl sestaven v souladu s údaji účetnictví a výkazu pro hodnocení plnění rozpočtu. Obsahuje odpovídající informace důležité pro posouzení celkové finanční situace a úrovně hospodaření Města v roce 2006.

Přezkoumání hospodaření Městského obvodu Liberec – Vratislavice nad Nisou bylo provedeno k 27.4.2007 bez zjištění významných nedostatků.

- - -

Zprávu auditora předkládá AUDITEX, s. r. o., Liberec, zapsaná pod číslem 9 do seznamu auditorských společností, který je veden Komorou auditorů ČR. Prověrku provedli auditoři Ing. Arnošt Fischer, číslo osvědčení 87, a Ing. Lumír Šubert, číslo osvědčení 1431, a asistent auditora Ing. Vlastislav Cejnar, číslo osvědčení 713. Zpráva auditora se předává Městu ve třech vyhotoveních svázaných a v jednom vyhotovení nesvázaném.

- - -

V Liberci, dne 4. května 2007, jménem auditorské společnosti zprávu auditora vypracoval:



Ing. Lumír Šubert
auditor, číslo osvědčení 1431
jednatel společnosti

IV. SHRNUÍ VÝSLEDKŮ AUDITORSKÉ PROVĚRKY

Porovnáním rozvahy a výkazu zisku a ztráty k 31.12.2006 s údaji účetnictví bylo zjištěno, že údaje těchto účetních výkazů navazují na stavy příslušných účtů. Město při jejich sestavení v zásadě dodrželo závazná ustanovení zákona o účetnictví a navazujících prováděcích předpisů, kterými se stanovuje obsah účetní závěrky pro organizační složky státu, územní samosprávné celky a příspěvkové organizace.

Příloha k účetní závěrce obsahuje pouze údaje vymezené v ustanovení § 24, odst. 3 vyhlášky č. 505/2002 Sb., auditor postrádá uvedení dalších informací, které požaduje citovaná vyhláška. Dále auditor upozornil na některé metodické nedostatky při sestavení přílohy, které však nejsou významného charakteru.

Rozdíl mezi celkovými příjmy a výdaji je uveden ve výkazu pro hodnocení plnění rozpočtu k 31.12.2006. Auditor ověřil vazbu vykázaného přebytku rozpočtového hospodaření a účetního výsledku hospodaření a nezjistil významné nedostatky. Na základě provedené dokladové prověrky a kontroly náplně některých vykázaných rozpočtových položek, zejména třídy 8 - Financování můžeme konstatovat, že vykázané údaje navazují na účetnictví. Auditor však považuje za nesprávný způsob promítnutí splátky dlouhodobých směnek ve výši 504 mil. Kč ve třídě 8 financování. To se v konečném důsledku promítlo do struktury účtů 9. účtové třídy vykazované v rozvaze v části 5 – Výsledek hospodaření. Náprava bude provedena v účetnictví roku 2007 proúčtováním uvedené částky mezi příslušnými účty 9. účtové třídy (933 – Převod zúčtování příjmů a výdajů z minulých let a 964 – Saldo výdajů a nákladů).

Při kontrole bilanční kontinuity bylo zjištěno, že počáteční stavy rozvahových účtů k 1.1.2006 byly převedeny tak, jak byly vykázané k 31.12. 2005.

Účetní zápisy jsou řádně doloženy účetními doklady, které v převážné míře obsahují veškeré požadované náležitosti. Chybějící náležitosti je třeba dodatečně doplnit.

Stav jednotlivých účtů majetku a závazků byl ověřen inventarizací. Lze konstatovat, že úroveň a způsob provedení inventarizací v podstatě umožnil ověření stavu aktiv a pasiv k datu roční závěrky. Oproti předchozímu roku došlo v doložení pohledávek a závazků, především v oblasti hospodářské činnosti, k výraznému zlepšení, resp. řada nedoložených položek z předchozích let byla buď dohledána, nebo jako inventarizační rozdíl odepsána. Výsledky inventur byly proúčtovány v prověřovaném účetním období, v radě Města byly projednány dne 20.3.2007 a v zastupitelstvu dne 29.3.2007.

V účetnictví Města je evidován poměrně vysoký objem pohledávek se značně sníženou likviditou. Protože Město mimo hospodářskou činnost nemůže provést podle platných účetních předpisů korekci ocenění těchto pohledávek tvorbou opravné položky a ani v rámci pohledávek z hospodářské činnosti nebyla korekce proúčtována, je tím pohled na majetkovou situaci Města poněkud zkreslený. Tuto skutečnost je třeba při hodnocení údajů brát na zřetel:

- pohledávky po lhůtě splatnosti nad 2 roky, které jsou vykázané na účtě 315 – Pohledávky za rozpočtové příjmy, činí 64 mil. Kč.
- pohledávky po lhůtě splatnosti nad 1 rok vyplývající ze správy bytových a nebytových prostor činí 69 mil. Kč.

Město vykázalo v roce 2006 ztrátu v hospodářské činnosti. Důvodem bylo výše komentované proúčtování odpisu pohledávek v částce 18,2 mil. Kč, z toho inventarizační rozdíly (nedoložené pohledávky) činily 14,8 mil. Kč.

Při ověření rozpočtového hospodaření (příjmů a výdajů) byly zjištěny pouze drobné nesrovnalosti. Auditóři se nezabývali účelností a potřebností vynaložených výdajů na jednotlivé činnosti Města, což je předmětem tzv. výkonnostního auditu, který není předmětem smlouvy. Rovněž nehodnotili celkovou výši vynaložených prostředků na příspěvkové organizace, resp. na obchodní společnosti, v nichž má Město majetkový podíl. V závěrečném účtu Města nebyly zjištěny nedostatky závažného charakteru.

Předmětem prověrky byly rovněž základní procedurální kroky při schvalování rozpočtu a rozpočtových změn. Můžeme konstatovat, že nebyly zjištěny závažné odchylky od platných předpisů, že je vedena řádná evidence rozpočtových změn a že údaje o původním a upraveném rozpočtu uvedené ve výkazu pro hodnocení plnění rozpočtu byly schváleny zastupitelstvem.

Auditor v průběhu prověrky nezjistil případy, kdy by Město postupovalo při realizaci akcí majících charakter veřejné zakázky v rozporu s platnými právními předpisy. Rovněž dokumentace k provedeným výběrovým řízením je v podstatných náležitostech vedena v souladu se zákonem.

Vnitřní kontrolní systém je zaveden v souladu se zákonem 320/2001 Sb. o finanční kontrole. Jeho fungování je upraveno odpovídajícími vnitřními předpisy.

Povinnou součástí zprávy o přezkoumání hospodaření dle zákona č. 420/2004 Sb. je uvedení:

- ⇒ podílu zastaveného majetku na celkovém majetku Města. Dle předložených podkladů auditor zjistil zřízení zástavního práva ve prospěch Státního fondu životního prostředí v souvislosti s přijatou půjčkou na budovu Základní umělecké školy v Liberci. Budova není vedena na majetkových účtech města, jedná se o majetek svěřený příspěvkové organizaci. Město dále ručí za splacení úvěru poskytnutého Českou spořitelnou, a.s., Praha, jehož zůstatek k 31.12.2006 činí 140.000.000,00 Kč, budoucími rozpočtovými příjmy. V souvislosti s přijatým hypotečním úvěrem, který byl poskytnut Komerční bankou, a.s., a jehož zůstatek k 31.12.2006 činí 123.597.081,00 Kč, Město ručí nemovitým majetkem – pozemky a rozestavěnými stavbami, tzn., že hodnota zastaveného majetku se průběžně zvyšuje. Uvedený úvěr lze čerpat až do výše 130.000.000,00 Kč.
- ⇒ podílu pohledávek a závazků na rozpočtu Města. Jak je uvedeno v předchozí zprávě, přesná konstrukce ukazatele není ze zákona zcela zřejmá. Auditor z důvodu zajištění srovnatelnosti postupoval stejně, jako v minulém roce, a pro výpočet použil rozpočtové příjmy po konsolidaci jako zdroj vzniku pohledávek a zdroj úhrady závazků. Z pohledávek a závazků byly vyloučeny položky, které mají interní charakter, a nebyly vzaty v úvahu zálohy poskytnuté na pořízení dlouhodobého majetku a závazky k účastníkům sdružení.

Rok 2005

1) pohledávky v účtové třídě 3 a v účtové skupině 27 v tis. Kč	794.005
<u>vyloučení interních vztahů</u>	<u>+20</u>
celkem	794.025

podíl pohledávek na příjmech = $794.025 / 1.890.766 = 0,4199$

2) závazky v účtových třídách 3 a 9 a v účtové skupině 27 v tis. Kč	1.915.673
vyloučení závazků ze sdružení	-556.178
vyloučení interních vztahů	-7.331
celkem	1.352.164

podíl závazků na příjmech = 1.352.164 / 1.890.766 = 0,7151

Rok 2006

1) pohledávky v účtové třídě 3 a v účtové skupině 27 v tis. Kč	501.999
vyloučení interních vztahů	-14.419
celkem	487.580

podíl pohledávek na příjmech = 487.580 / 2.512.724 = 0,1940

2) závazky v účtových třídách 3 a 9 a v účtové skupině 27 v tis. Kč	2.149.764
vyloučení závazků ze sdružení	-716.399
vyloučení interních vztahů	-9.399
celkem	1.423.966

podíl závazků na příjmech = 1.423.966 / 2.512.724 = 0,5667

Meziroční vývoj ukazatelů je významně ovlivněn pohledávkami a závazky vyplývajícími z výstavby, resp. rekonstrukce Městského stadionu v Liberci.

- - -

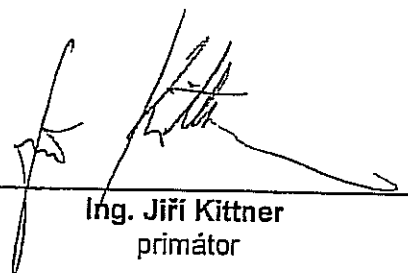
Statutární město Liberec zastupovali v průběhu prověrky pan Ing. Čeněk Svoboda, vedoucí odboru ekonomiky, a pan Pavel Kaiser, vedoucí oddělení IS. Zpráva auditora byla projednána s níže podepsanými zástupci Města, kteří potvrzují souhlas s jejím obsahem a zároveň berou na vědomí, že audit účetní závěrky k 31.12.2006 a přezkoumání hospodaření za rok 2006 nezbavuje Město odpovědnosti za správnost vedení účetnictví, sestavení účetní závěrky a závěrečného účtu a za dodržování rozpočtové kázně.

V Liberci, dne 4. května 2007

Za Statutární město Liberec:



Ing. Čeněk Svoboda
vedoucí odboru ekonomiky



Ing. Jiří Kittner
primátor