



STATUTÁRNÍ MĚSTO LIBEREC

6. zasedání zastupitelstva města dne: 26. 6. 2008

Bod pořadu jednání:

Věc: Souhrnná výroční zpráva organizací a obchodních společností s účastí Statutárního města Liberec

Zpracoval: Elset, s. r. o.

odbor, oddělení:

telefon: 5243064

Schválil: vedoucí oddělení

vedoucí odboru

Martin Korych, vedoucí odboru kancelář primátora

Projednáno:

se zástupci jednotlivých organizací

Poznámka:

Předkládá:

Ing. Jiří Kittner, v. r.
primátor města

Návrh usnesení

Zastupitelstvo města po projednání

b e r e n a v ě d o m í

předloženou souhrnnou výroční zprávu organizací a obchodních společností s účastí Statutárního města Liberec za rok 2007.



Vážení občané,

uplynulo dvanáct měsíců od vydání souhrnné výroční zprávy, a předkládáme vám nový dokument.

Ekonomické výsledky a stručné komentáře přenesené z obsažných výročních zpráv námi založených obchodních společností, jakož i krátký výčet společností, v nichž máme menšinové majetkové podíly, to vše naleznete v přehledné podobě s nejdůležitějšími změnami, které se za poslední rok odehrály ve firmách.

Statutární město Liberec mělo v roce 2007 pod stoprocentní kontrolou celkem pět akciových společností. Velká část z nich poskytovala služby ve veřejném zájmu. A právě z tohoto úhlu je dobré nazírat na vývoj našich společností.

Většina si v průběhu roku 2007 vedla velmi dobře a s menšími či většími rozdíly naplnila představy svého zakladatele. Bylo tomu tak i v případě akciové společnosti Liberecké výstavní trhy, která, jak jistě víte, již podnikala bez větší části svého původního majetku. Ten má výhledově tvořit základ připravovaného Centra vzdělanosti Libereckého kraje.

Možná někoho zaujme informace, o které přinášíme jen velmi stručnou zmínku. V takovém případě mohu doporučit obsáhlé výroční zprávy jednotlivých společností, ve kterých rovněž nalezne účetní závěrky.

Věřím, že stránky o obchodních společnostech vám poskytnou jasný obraz, kudy se ubírají naše podnikatelské aktivity.

Milan Šír
náměstek primátora
statutárního města Liberec





obchodní společnosti





Obsah:

Organizace	strana
Technické služby města Liberce a. s.	2
Dopravní podnik města Liberce, a. s.	6
Liberecká IS, a. s.	12
ELSET, s. r. o.	17
Sportovní areál Ještěd a. s.	19
Liberecké výstavní trhy, a. s.	23





Technické služby města Liberce a. s.



Základní údaje

Název: Technické služby města Liberce a. s.
Sídlo: Erbenova 376, 460 08 Liberec 8
Identifikační číslo: 250 07 017
Ředitel: Ing. Tomáš Pozner
Telefon: 482 410 111
E-mail: tsml@tsml.cz
Internet: www.tsml.cz



3

Charakteristika

Technické služby města Liberce a. s. (TSML) jsou významným partnerem města Liberce při zajišťování veřejných technických služeb. Cílem společnosti je dosáhnout kvalitativně vyšší úrovně v oblasti poskytování veřejně prospěšných prací zabezpečených pro statutární město Liberec a zároveň dosáhnout významného postavení na trhu provozovaných služeb v rámci libereckého regionu. Obchodní společnost TSML dlouhodobě posiluje vizi úspěšně vykonávat správu a údržbu komunikací, veřejné zeleně a drobných vodních toků ve vlastnictví statutárního města Liberec podle uzavřené smlouvy. Zodpovědně spravovat městský majetek, v oblasti komunikací zlepšovat stav svěřeného majetku s ohledem na zásahy třetích osob a snížit míru jeho poškození těmito zásahy na minimum. Podnikání v oblasti veřejných technických služeb, správy obecního majetku a silničního stavitelství je založeno na bohatých zkušenostech zaměstnanců. Vedle lidského potenciálu je hlavní konkurenční výhodou podniku finanční stabilita, dlouhodobě prokazovaná kvalita, pružnost, garantované termíny a ceny dodávek, jakož i vysoká technická úroveň a komplexnost poskytovaných služeb. Společnost Technické služby města Liberce a. s. vznikla 17. 6. 1996 usnesením Zastupitelstva města Liberec. Jediným zakladatelem účetní jednotky je statutární město Liberec, které vlastní sto procent emitovaných akcií. Základní kapitál TSML je rozdělen na 165 akcií na majitele v nominální hodnotě 768 700 korun za jeden kus. Akcie nejsou veřejně obchodovatelné.



Technické služby města Liberce a. s.





Rok	2004	2005	2006	2007
Počet pracovníků:	128	128	157	173
Počet míst v park. domech:	493	493	493	*82
Spravovaných hřbitovů:	9	9	9	9
Letní údržba komun. (tis. bm):	281	312	384	417
Zimní údržba komun. pro SML (km):	386	386	393	396

*prodej parkovacího domu v 2. pol. r. 2007

4

Zhodnocení činnosti

Do roku 2007 společnost vstoupila s cílem realizovat tržby převážně vlastními silami, a to jak pro statutární město Liberec, s nímž má smlouvy o správě a údržbě městského majetku, tak na základě dílčích smluv. Významná část tržeb byla zajišťována v oblasti externích zakázek, v nichž TSML například vystupovaly jako přímý dodavatel Ředitelství silnic a dálnic ČR (ŘSD) na komunikacích I. třídy, tak obcí v rámci Libereckého kraje, nebo jako dodavatel velkých stavebních firem, k nimž náleží SSŽ, skupina Syner Group, Interma a další.

Nejúspěšnějším produktem na trhu mimo území města Liberce byla výstavba a opravy komunikací a chodníků, kde dominovaly zakázky pro ŘSD a jednotlivé obce. V roce 2007 se rovněž podařilo rozšířit novou technologii recyklace asfaltových směsí za tepla, včetně postupného zvládnutí pokládky finišerem, což rozšířilo možnosti úspěšných realizací zakázek zejména u obcí. V oblasti zimní údržby komunikací se podařilo stabilizovat a dále zvýšit podíl externích zakázek, zejména pro firmy v Průmyslové zóně Liberec Jih.

V průběhu roku nastala změna v činnosti obchodního úseku TSML, která z části přešla přímo na realizační střediska. Výroční zpráva hodnotí rok 2007 v zajišťování a koordinaci zakázek jako úspěšný a uvádí, že se podařilo udržet již dříve získané zákazníky. K nim tradičně patřily také obce na území okresů Jablonec nad Nisou a Liberec, a nově zákazníci z měst a obcí Hrádek nad Nisou, Nové Město pod Smrkem, Albrechtice v Jizerských horách a další.

Ve sdružení se společností SSŽ pokračovalo plnění významné veřejné obchodní dodávky v podobě zimní a letní údržby komunikací I. třídy na území kraje pro ŘSD, které dále přešlo do dlouhodobých smluv se SSŽ, subdodavatelem zimní a letní údržby pro smluvního partnera ŘSD - KSSLK Liberec.

Trendy vývoje – přidaná hodnota/ pracovník (tisíce Kč)

Rok	2000	2001	2002	2003	2004	2005	2006	2007
Přidaná hodnota/prac.	372	463	495	537	559	533	464	443





Celková pořizovací částka u investic v roce 2007 představovala necelých 28 milionů korun. Většinu položek tvoří mechanizace, stroje, nástavby na vozidla a také informační systém. Část investičních výdajů byla financována z vlastních zdrojů. TSML zařadily k nejvýznamnějším strojním investicím roku stroje pro údržbu a opravy komunikací. Jednalo se o speciální silniční frézu, finišer pro pokládku obalované směsi, vibrační válec a podvalník pro zajištění přepravy strojů. V roce 2007 společnost pokračovala v obměně zdrojů stlačeného vzduchu (kompresorů). Zakoupila několik nástaveb strojů. Investiční záměr rovněž počítal s nákupem stroje pro údržbu zeleně. Firma zakoupila speciální nosič náradí pro celoroční využití. V letním období bude využit jako sekačka při údržbě zeleně a v zimě pro odstraňování sněhu a posyp chodníků. Z velké přepravní techniky TSML zakoupily dva kusy mírně ojetých vozidel Iveco s celkovou hmotností nad 18 tun, která slouží jako sklápěcí vozidla a jsou využívána například při frézování komunikací silniční frézou k odvozu použitého materiálu. Na tuto aktivitu si společnost v minulosti najímala dopravní prostředky. Z uvedeného výčtu vyplývá, že společnost investovala zejména do strojních investic pro obnovu nebo rozšíření realizačních zdrojů. Stavební investice v roce 2007 činily pouze 300 tisíc korun.





Výnosy a náklady (tis. Kč)

Rok	2006	2007
Výkony:	250 920	240 822
Tržby za prodané zboží:	0	0
Tržby z prodeje majetku a materiálu:	3 142	88 653
Výkonová spotřeba:	179 566	165 541
Osobní náklady:	50 088	57 998
Daně a poplatky:	746	3 301
Odpisy:	17 481	14 806
Přidaná hodnota:	71 353	75 280
Hospodářský výsledek:	1 149	1 142

V průběhu roku 2007 TSML prodaly parkovací dům. Z tohoto důvodu se ve výsledném hospodaření projevil podstatný nárůst tržeb z prodeje majetku. Absolutní výše částky z prodaného dlouhodobého hmotného majetku představovala necelých 88 milionů korun. V předešlém roce to byly tři miliony korun. Celkové prvotní výnosy společnosti tak dosáhly v roce 2007 k částce 329 milionu korun, což je nárůst o 68 milionů.

Rozvaha (tisíce Kč)

	31. 12. 2006	31. 12. 2007
Aktiva celkem:	306 064	255 368
Dlouhodobý majetek:	202 910	136 191
Oběžná aktiva:	101 048	117 602
Časové rozlišení:	2 106	1 575
Pasiva celkem:	306 064	255 368
Vlastní kapitál:	185 913	185 790
Cizí zdroje:	109 345	55 332
Časové rozlišení:	10 807	14 246





Dopravní podnik města Liberce, a. s.



Základní údaje

Název: Dopravní podnik města Liberce, a. s.
Sídlo: Mrštíkova 3, 461 71 Liberec 3
Identifikační číslo: 473 11 975
Ředitel: Ing. Jiří Veselka
Telefon: 485 344 111
E-mail: dpml@dpml.cz
Internet: www.dpml.cz



8

Charakteristika

Společnost Dopravní podnik města Liberce, a. s. (Dpml), jejímž jediným vlastníkem je statutární město Liberec, byla založena v roce 1993 a navazuje na bohaté tradice svých předchůdců.

V průběhu roku 2007 měla prioritní úkol, a sice poskytovat služby ve veřejném zájmu v městské hromadné dopravě osob a plnit přepravní potřeby zadavatelů, kterými bylo statutární město Liberec, Liberecký kraj a město Jablonec nad Nisou.

V průběhu celého roku společnost zajišťovala dopravní obslužnost v Liberci, a dále spojení do Jablonce nad Nisou, Stráže nad Nisou, Šimonovic a Kryštofova Údolí.



Dopravní podnik města Liberce, a. s.



Statistika



Rok	2003	2004	2005	2006	2007
Průměrný přepoč. stav pracov.:	430	405	394	383	387
Délka linek v km:	346	336	343	312	327
Počet linek:	34	33	34	34	37
Počet vozidel:	142	142	140	138	144
Přepravované osoby (tis. osob):	30 717	31 407	30 817	31 108	30 809
Cenové vyrovnání obcí (mil. Kč):	154	176	177	191	203

9

Zhodnocení činnosti

Z hlediska zabezpečení hlavního předmětu podnikání, tj. poskytování služby ve veřejném zájmu v městské hromadné dopravě osob, společnost usilovala o zkvalitnění služeb a uspokojení potřeb zadavatelů.

V tomto období dostal management za úkol připravit zavedení nočních spojů. Měsíc prosinec 2007 byl úvodním obdobím zkušebního provozu nočních spojů. V souladu s touto snahou se DpmL dle zadání vlastníka aktivně zapojil do přípravy systému integrované dopravy Libereckého kraje (IDOL), v rámci čehož úzce spolupracoval na tvorbě pravidel s krajskou účelovou organizací KORID, s.r.o. Rovněž musel zajistit přípravu rozsáhlé investice (bude realizována v průběhu celého roku 2008) na dovybavení elektronického odbavovacího systému. V průběhu hodnoceného roku také pokračovaly dodávky vozidel v rámci tříletého cyklu modernizací tramvají. V závěru roku byla uvedena do provozu další čtyři vozidla s nízkopodlažní částí, což vytvořilo podmínky pro zavedení garantovaných spojů s nasazením nízkopodlažních vozidel pro přepravu osob s omezenou pohyblivostí a seniorů.

Souběžně pokračovala modernizace autobusového vozového parku. V období 2006–2008 má DpmL nakoupit 18 nízkopodlažních kapacitních vozidel. V průběhu roku 2007 jich společnost odebrala celkem šest. Modernizace vozového parku znamená i významný přínos ekologii. Nové tramvaje mají nižší spotřebu elektrické energie, autobusy s ekologickými motory uvolňují do ovzduší méně škodlivin. Z pohledu řízení firmy došlo v květnu k změnám. Do důchodu odešel dlouholetý ředitel dopravního podniku Ing. Josef Ebert a na jeho místo nastoupil Ing. Jirí Veselka. V září pak nastoupil nový ekonomický ředitel Ing. Ján Gavlák.

Trendy vývoje – průměrné stáří autobusů (roky)

Rok	2000	2001	2002	2003	2004	2005	2006	2007
Stáří	8,65	8,40	7,91	7,62	6,60	7,24	6,70	6,99



Klíčové projekty



10

Management společnosti zpracoval poměrně podrobnou strategickou analýzu a připravil strategii společnosti na roky 2008 až 2013, která byla projednána a schválena představenstvem i dozorčí radou.

V roce 2007 měl DpML k dispozici investice ve výši 130 milionů korun. Největší část použil na modernizaci vozového parku, obnovu strojů a technologie.

V tramvajové dopravě proběhla další etapa modernizací, v jejímž rámci byla dokončena a předána do užívání čtyři vozidla, z toho dvě po zásadní modernizaci změněna na částečně nízkopodlažní. Modernizace umožňuje pokles, resp. zpomalení růstu nákladů na opravy a údržbu vozidel.

V roce 2008 chce DpML vytvořit investiční zdroje ve výši přesahující 133 milionů korun. Využití těchto prostředků je částečně dáno úkoly z minulých let – dluhová služba, pokračování modernizace tramvajů a obnova vozového autobusového parku. Nově bude třeba investovat do výměny odbavovacího systému ve vozidlech, vzdáleného sledování vozidel a také do nemovitostí a dopravních staveb a do rekonstrukce terminálu ve Fügnerově ulici. V příštím období plánuje odkoupení zastávek a pozemků v areálu garáží a úpravu tramvajových tratí.

Významný úkol, který na sebe společnost převzala z pověření jediného akcionáře, je příprava realizace nové tramvajové tratě do Rochlice, největšího sídliště ve městě, kam již dnes společnost zajišťuje dopravní obsluhu autobusy jen s největšími obtížemi.



Dopravní podnik města Liberce, a. s.





Výnosy a náklady (tis. Kč)

Rok	2005	2006	2007
Výkony:	164 307	172 288	173 376
Tržby za prodané zboží:	219	173	160
Tržby z prodeje majetku a materiálu:	5 476	8 759	7 775
Výkonová spotřeba:	96 342	108 585	113 855
Osobní náklady:	109 132	114 674	124 231
Daně a poplatky:	861	520	419
Odpisy:	94 233	91 014	91 250
Přidaná hodnota:	67 655	63 443	59 521
Hospodářský výsledek:	441	2 879	1 668

11

Společnost je pracovně i ekonomicky stabilizována a vůči státním a ostatním obchodním partnerům nemá žádné závazky po lhůtě splatnosti. S ohledem na poměrové ukazatele majetkového vývoje výroční zpráva konstatuje, že DpML je pracovně i ekonomicky stabilizována. Statut společnosti uvádí, že firma má uspokojovat společenské potřeby, jež je nutné z hlediska rentability dotovat. V dlouhodobém vývoji je zřejmé, že hospodářský výsledek je pod vlivem racionalizačních opatření, cenových úspor vstupů a dalších hospodářských činností. Ve společnosti neroste zadlužení, nejsou evidovány daňové a ani jiné nedoplatky a majetek DpML (aktiva) je průběžně obnovován. Průběh ekonomických procesů je doprovázen růstem produktivity práce měřené upravenou přidanou hodnotou (proti předcházejícímu účetnímu období zvýšení na 102,3 %).

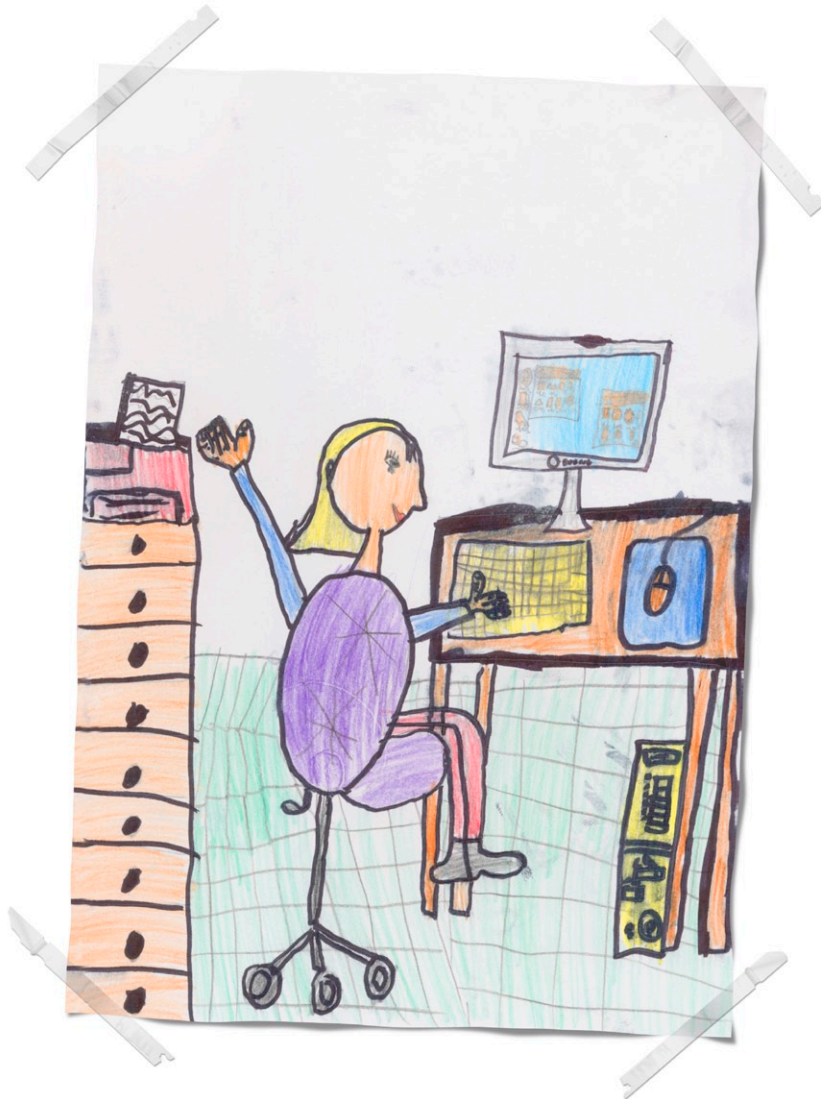
Rozvaha (tisíce Kč)

	31. 12. 2005	31. 12. 2006	31. 12. 2007
Aktiva celkem:	1 156 257	1 138 157	1 117 483
Dlouhodobý majetek:	1 101 865	1 076 429	1 056 712
Oběžná aktiva:	53 643	61 077	59 696
Časové rozlišení:	749	651	1 075
Pasiva celkem:	1 156 257	1 138 157	1 117 483
Vlastní kapitál:	952 264	937 615	937 630
Cizí zdroje:	218 030	185 585	166 345
Časové rozlišení:	12 963	14 957	13 508





Liberecká IS, a. s.



Základní údaje

Název: Liberecká IS, a. s.
Sídlo: Jablonecká 41, 460 01 Liberec 5
Identifikační číslo: 254 50 131
Ředitel: Ing. Jaroslav Bureš
Telefon: 485 243 031
E-mail: lis@is.liberec.cz
Internet: www.libereckais.cz



13

Charakteristika

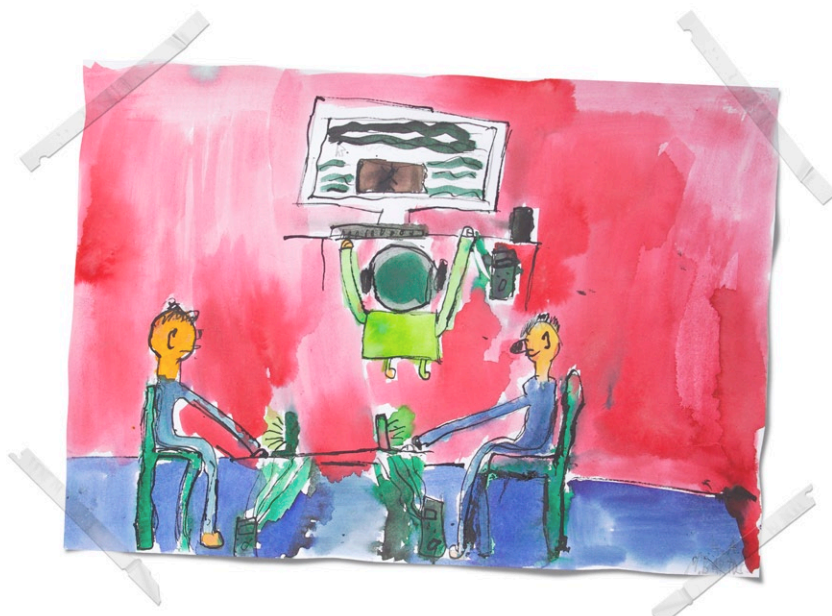
Liberecká IS, a. s. (LIS) je moderní, dynamickou společností rozvíjející se na principech procesního řízení a maximální snahy o pochopení potřeb zákazníka.

Sto procent akcií společnosti vlastní statutární město Liberec, jehož zástupci také tvoří statutární orgány společnosti.

Původním záměrem založení společnosti byla správa informačního systému Magistrátu města Liberec.

Společnost v průběhu období rozšířila své působení, avšak nadále zůstává základní podnikatelské zaměření do oblasti informačních služeb s orientací na skupinu organizací a institucí založených nebo zřízených statutárním městem Liberec. V tomto segmentu prioritně a zároveň aktivně působí jako servisní organizace. Druhou oblastí podnikání je skupina organizací a institucí založených nebo zřízených Libereckým krajem a třetí segment podnikatelské činnosti je orientován na veřejnoprávní subjekty v rámci Libereckého kraje.

LIS má jednu dceřinou společnost ELSET, s. r. o. se základním kapitálem ve výši 850 tisíc korun.



Liberecká IS, a. s.



Rok	2004	2005	2006	2007
Počet pracovníků:	22	26	30	33
Počet uživatelů LMK (tis.):	0	0	30	60
Subjektů napojených na HelpDesk:	4	5	8	8
Řešené požadavky HelpDesk:	3 967	3 451	3 007	3 000

Zhodnocení činnosti

V roce 2007 společnost plnila praktickou roli v metodice řízení a sdílení informačních systémů ve skupině firem a organizací města Liberec. Zároveň podnikla cestu k získání zákazníků pro komplexní informační služby v rámci skupiny organizací a institucí Libereckého kraje. Výsledkem bylo konkrétnější poznání potřeb zákazníků společnosti a zahájení významných vnitřních změn ve schopnostech a organizaci pracovníků, organizaci systémů, přípravě a organizaci materiálních zdrojů.

V oblasti strategického řízení společnost pokračovala v plnění vize. Nejvýznamnější změnou bylo rozhodnutí zahájit implementaci nového produktu: Správa Metropolitní sítě optických vláken v Liberci.

V průběhu roku stanovilo město Liberec ve spolupráci s LIS systém pro vyhledávání dotací z fondů Evropské unie v programovém období 2007–2013. Společnost LIS se stala odborným metodickým garantem pro vznik projektů a žádostí o dotace v oblasti managementu, rozvoje lidských zdrojů a informačních systémů. Pod jejím vedením bylo připraveno deset projektů pro rok 2008. Dva projekty jsou společné pro školské a kulturní příspěvkové organizace Liberce, další byly připraveny pro Magistrát města Liberec, Dpml, ZOO a Městskou policii. Dále v roce 2007 Liberecká IS pokračovala v realizaci rozpracovaných projektů a úkolů. Firma rozvíjela aktivity ve službách IT, rozšiřovala uplatnění Liberecké městské karty, kterou užívá na 60 tisíc lidí a Městského rezervačního systému.

Magistrát města Liberec obdržel řadu projektů, např. návrh koncepce informační technologie pro projekt Otevřené město, analýzy připravenosti současného stavu informačních technologií, návrh technologie sledování provozu na pracovních stanicích, návrh informační technologie pro územně analytické podklady a další.

Rok 2007 se stal rokem přípravy pro implementaci významného využití LMK v městské a krajské přepravě osob v roce 2008.

LIS také posilovala služby správy Metropolitní sítě optických vláken. V průběhu roku byla zahájena výstavba základní páteře optických vláken v Liberci v souvislosti s Mistrovstvím světa v klasickém lyžování 2009. Pro tuto výstavbu poskytovala LIS organizační pomoc. V závěru roku Liberecký kraj vybuďoval dílčí větve spojující základní páteř se subjekty Integrovaného záchranného systému. Proto ve spolupráci s městem Liberec LIS započala přípravu systému správy celé sítě.

V oblasti organizačního poradenství společnost realizovala 1. etapu Komplexního rozvojového programu pro školské a kulturní příspěvkové organizace. Pro Magistrát města Liberec byla navržena změna procesů správy daní a poplatků, pro Dpml byla provedena úvodní procesní analýza jako jeden z přípravných kroků pro nasazení nového komplexního informačního systému.

Trendy vývoje – výkony (mil. Kč)

Rok	2002	2003	2004	2005	2006	2007
Výkony	0,2	11	18	26	43	51

Klíčové produkty

Společnost podniká v těchto produktových skupinách:

- Služby organizačního a ekonomického poradenství a dotačního managementu
- Služby poradenství v oblasti IT
- Služby v oblasti Liberecké městské karty a Městského rezervačního systému
- Služby vzdělávací v oblasti organizační a IT
- Služby ekonomické a správní (vedení účetnictví, vedení finančního controllingu, správa dokumentů, archivnictví apod.)
- Služby správy Metropolitní sítě optických vláken



15



Liberecká IS, a. s.





Výnosy a náklady (tis. Kč)

Rok	2006	2007
Výkony:	43 350	49 061
Tržby za prodané zboží:	975	913
Tržby z prodeje majetku a materiálu:	240	17
Výkonová spotřeba:	22 443	25 329
Osobní náklady:	14 961	16 732
Daně a poplatky:	143	96
Odpisy:	13 879	15 735
Přidaná hodnota:	20 998	22 748
Hospodářský výsledek:	-14 398	-10 439

Na hospodářské výsledky společnosti má od roku 2006 zásadní vliv navýšení základního kapitálu vkladem hmotného a nehmotného majetku ze strany zakladatele provedeného a proúčtovaného v roce 2005. Navýšení majetku společnosti o přibližně 75 milionů korun generuje vysoké odpisy společnosti o téměř 11 milionů ročně. Vklad tvořily veškeré IT technologie, které byly do té doby vlastněny statutárním městem Liberec. Základními strategickými ekonomickými východisky LIS jsou snižování ztráty a významný růst tržeb plynoucích z pravidelných smluv uzavřených zejména v outsourcingu IT, poskytování controllingových informací, poskytování ekonomických služeb a služeb spojených s Libereckou městskou kartou.

Rozvaha (tisíce Kč)

	31. 12. 2006	31. 12. 2007
Aktiva celkem:	88 458	81 466
Dlouhodobý majetek:	77 972	70 919
Oběžná aktiva:	8 578	8 685
Časové rozlišení:	1 908	1 862
Pasiva celkem:	88 458	81 466
Vlastní kapitál:	67 117	56 738
Cizí zdroje:	20 518	24 366
Časové rozlišení:	823	362



Základní údaje

Název: ELSET, s. r. o.
Sídlo: Jablonecká 41, 460 01 Liberec 5
Identifikační číslo: 254 21 727
Ředitel: Ing. Michal Buzek
Telefon: 485 243 061
E-mail: elset@elset.cz
Internet: www.elset.cz



17

Charakteristika

Společnost ELSET, s. r. o. byla založena v roce 2000 a patří do skupiny firem statutárního města Liberec. Jediným společníkem obchodní firmy ELSET, s. r. o. je Liberecká IS, a. s. Pro klienty společnost zajišťuje reklamní kampaně od návrhu až po jejich realizaci. Mezi produkty patří venkovní reklama, služby v oblasti PR, grafické návrhy, zpracování tiskovin a výročních zpráv a další služby v marketingové komunikaci. V Liberci firma provozuje komunální orientační systém na veřejném osvětlení a zajišťuje navigační systém pro desítky privátních společností. Své služby poskytuje samosprávě města a jejím organizacím a společnostem, rovněž také privátním subjektům.

Statistika

Rok	2003	2004	2005	2006	2007
Počet pracovníků:	1	2	5	6	6
Počet řešených velkých projektů:	2	4	6	9	11
Navigovaných komerčních cílů v Liberci:	82	98	112	131	140



ELSET, s. r. o.



Zhodnocení činnosti



18

Sledované období bylo ve znamení růstu ve všech produktech poskytovaných společností, a to jak ve směru k společnostem skupiny statutárního města Liberec, tak i privátním subjektům. V roce 2007 byl ve spolupráci s Libereckou IS, a. s. a v úzké součinnosti s jednatelem společnosti připraven základ pro strategický podnikatelský plán na období roku 2008–2009, který byl doplněn finančním plánem na stejné období. Příslušné dokumenty byly připraveny pro schválení valnou hromadou na počátku nového účetního roku.

Úspěšně se rozvíjela spolupráce s Botanickou zahradou, kde společnost v úzké spolupráci s panem ředitelem Studničkou realizovala Průvodce botanickou zahradou. Pro ZOO Liberec, Botanickou zahradu a DFXŠ byl v roce 2007 zpracován marketingový výzkum zaměřený na návštěvnost těchto zařízení. Spolupráce s DFXŠ byla v loňském roce mimo již standardní služby jako jsou grafické návrhy, dodávky tiskovin, organizaci slavnostních předpremiér obohacena o součinnost při výstavbě bezbariérového vstupu do Malého divadla. Významnou událostí ve spolupráci s DFXŠ bylo zahájení tvorby nových internetových stránek divadla. Ve vztahu k městskému orientačnímu systému proběhla v roce 2007 zásadní změna na pozici správce veřejného osvětlení. Novým smluvním partnerem je místo Technických služeb města Liberce a. s. společnost Eltodo. V průběhu roku se podařilo stabilizovat tuto změnu, respektive provést úpravu smluvních vztahů vyplývajících z této situace. Společnost předala v pořadí již čtvrtou Souhrnnou výroční zprávu statutárního města Liberec, stejně tak připravila pro obchodní společnosti SML jednotlivé výroční zprávy. Společnost se také podílela na přípravě a distribuci elektronického magazínu ZOO.

Vedle služeb pro společnosti z okruhu SML se také úspěšně rozvíjela spolupráce s komerčními subjekty. Dynamický růst měla spolupráce s restaurací Ambiente, kde se odehrávaly slavnostní rauty po divadelních předpremiérách. Vedle těchto akcí se spolupráce rozšířila v oblasti venkovní reklamy, PR a zejména zahájení velkého kuchařského klání – Vaří celý Liberec. Rozvoj byl také zaznamenán v nárůstu komerčních klientů v městském orientačním systému. S cílem propagovat město Liberec a jeho okolí v německém Sasku pokračovalo vydávání barevného magazínu Neisserevue. Významnou aktivitou bylo zahájení spolupráce s Metropolitní univerzitou Praha, kde Elset zajišťoval komplexní komunikační strategii vstupu univerzity do Liberce včetně dalších navazujících akcí, např. setkání studentů prvního ročníku spojené s sportovně společenskými zážitky. Tradicí společnosti je vydání autorského kalendáře, v pořadí již třetího, který je již nedílnou součástí aktivit společnosti a slouží jako benefit pro významné partnery a klienty společnosti.

Trendy vývoje – tržby za prodej zboží a služeb (mil. Kč)

Rok	2003	2004	2005	2006	2007
Výkony:	3,6	5,3	9,0	8,2	10,7

Hospodaření

Hlavní údaje z účetní závěrky: (tis. Kč)

Rok	2005	2006	2007
Aktiva			
Stálá aktiva:	1 161	1 042	882
Oběžná aktiva:	2 951	2 384	3 148
Ostatní aktiva:	203	130	666
Pasiva			
Vlastní kapitál:	1 597	1 492	1 563
Cizí zdroje:	2 235	1 472	2 117
Ostatní pasiva:	483	592	1 015
Výnosy celkem:	9 286	8 250	10 759
Náklady celkem:	8 801	8 013	10 606
Hospodářský výsledek:	485	237	153

ELSET, s. r. o.



Sportovní areál Ještěd a. s.



Základní údaje

Název: Sportovní areál Ještěd a. s.
Sídlo: Jablonecká 41, 460 01 Liberec 5
Identifikační číslo: 254 37 941
Ředitel: PaedDr. Vít Pražák
Telefon: 485 243 072, 485 243 073
E-mail: info@jested.cz
Internet: www.jested.liberec.cz



20

Charakteristika

Obchodní společnost Sportovní areál Ještěd a. s. (SAJ) se především zaměřuje na provozování lyžařských vleků a lanové dráhy, tělovýchovných a sportovních zařízení a zařízení sloužících k regeneraci a rekondici široké sportovní veřejnosti na Ještědu a v Rekreačním a sportovním areálu Vesec. Od roku 2006, po předchozím rozhodnutí zakladatele společnosti, nastaly změny v orientaci a poslání SAJ. S firmou Snowhill s. r. o. byla uzavřena Smlouva o rozvoji, modernizaci a provozu majetku na Ještědu, která stanoví pronájem celého areálu včetně movitých věcí na období dvaceti pěti let. Za účelem provozování tohoto střediska Snowhill založil samostatný subjekt Ski areál Ještěd, s. r. o. a zavázal se k investicím do sportovního střediska. Z větší části tento závazek splnil již v roce 2006. Výroční zpráva SAJ informuje, že Snowhill realizoval investiční záměry rovněž v roce 2007.

Zajímavosti a události

- Vysoká přepravní kapacita nových lanovek Skalka a Černý vrch a dvousedáčkové lanovky na Pláně společně s dalším vybavením mnohonásobně zkvalitnily služby zákazníkům
- Lyžařská sezona 2006/2007 byla s ohledem na klimatické podmínky jedna z nejhorších v historii areálu
- Zimní sezona skončila předčasně na začátku března 2007
- Na Ještědu začala výstavba servisní budovy, základní části hlediště a přístupové cesty k servisní budově napojením na „Televizní cestu“
- Rekreační a sportovní areál Vesec byl slavnostně otevřen v říjnu 2007, o dva měsíce později byl spuštěn zkušební provoz zasněžovacího systému



Rok	2004	2005	2006	2007
Počet stálých pracovníků:	27	35	9	9
Návštěvnost v zimních sezonách (tis.):	67	97	95	41
Zasněžování tratí (km):	5,5	6,8	6,8	6,8
Uspořádaných sportovních akcí:	14	10	8	4

Zhodnocení činnosti

Rok 2007 byl prvním obdobím, kdy provoz ve SAJ v plném rozsahu zajišťoval nájemce Snowhill se svou dceřinou společností Ski areál Ještěd. V průběhu roku se společnost SAJ nemalou měrou podílela na výstavbě infrastruktury pro konání MS v klasických lyžařských disciplínách a přípravě zkušebních světových pohárů jak ve Skokanském areálu Ještěd, tak i v Rekreačním a sportovním areálu Vesec.

SAJ převzal do užívání nově zrekonstruovanou věž rozhodčích ve skokanském areálu na Ještědu, dostavěnou servisní budovu na dojezdu skokanských můstků, třicet servisních buněk, jednosedačkovou lanovou dráhu pro skokany a chladič zařízení na můstku. Dále byl SAJ předán Rekreační a sportovní areál Vesec, který je tvořen servisní budovou s garážemi pro rolbu, tratěmi pro běžecké lyžování a zpevněnými komunikacemi pro in-line bruslení, odstavnými a parkovacími plochami. Společnost také převzala zasněžovací systém a další vybavení v Rekreačním a sportovním areálu Vesec.

Trendy vývoje – tržby za prodej zboží a služeb (mil. Kč)

Rok	2003	2004	2005	2006	2007
Výkony	7,947	8,865	29,503	32,466	8,157



Události ve zkratce

- V rámci budování infrastruktury potřebné k zajištění MS 2009 se podílí na koordinaci a zajištění plynulosti výstavby
- Uzavřeny dlouhodobé nájemní smlouvy se statutárním městem Liberec na nově vzniklé objekty v rámci výstavby pro MS 2009
- Dokončena a kolaudována I. etapa výstavby zasněžovacího systému na Ještědu



22

Hospodaření

Společnost ukončila hospodaření se značnou ztrátou ve výši přesahující šest milionů korun, kterou především ovlivnily velké odpisy majetku.

Přestože výsledky hospodaření ve sledovaném období byly špatné, SAJ uvádí, že došlo ke stabilizaci ekonomiky společnosti a předpokládá, že tento stav bude pokračovat. Vzniklou situaci SAJ sanoval prodejem nepotřebného nemovitého majetku. Například byl odprodán objekt v Horním Hanychově a připraveny podmínky k prodeji bývalé restaurace Berlín. V průběhu roku rovněž došlo k prodeji dvou osobních automobilů.

Společnosti se během roku 2007 podařilo vymoci všechny pohledávky směrem ke třetím subjektům. Na konci roku byly v součinnosti se statutárním městem připraveny nové nájemní smlouvy se subjekty působícími ve sportovním areálu Ještěd. Ty nově nastavují parametr přebírání dokončených stavebních celků určených pro MS 2009 a nakládání s ním.

Výnosy a náklady (tis. Kč)

Rok	2005	2006	2007
Výkony:	29 503	32 466	8 157
Tržby za prodané zboží:	153	52	0
Tržby z prodeje majetku a materiálu:	1 862	3 802	4 230
Výkonová spotřeba:	36 101	17 039	3 652
Osobní náklady:	8 807	2 187	2 024
Daně a poplatky:	61	182	160
Odpisy:	1 445	4 130	4 964
Přidaná hodnota:	-6 575	15 471	4 505
Hospodářský výsledek:	-2290	969	-6182

Sportovní areál Ještěd a. s.





Liberecké výstavní trhy, a. s.



Základní údaje

Název: Liberecké výstavní trhy, a. s.
Sídlo: Masarykova 24, 460 01 Liberec 1
Identifikační číslo: 499 02 725
Ředitel: Josef Škrlik
Telefon: 482 710 511, 482 710 594
E-mail: lvt@lvt.cz
Internet: www.lvt.cz



24

Charakteristika

Liberecké výstavní trhy, a. s. (LVT) mají dlouhodobě v předmětu podnikání organizování výstav a veletrhů a poskytování zprostředkovatelských služeb. Společnost rovněž v roce 2007 pokračovala v tradici výstav a veletrhů. Většina z nich byla odborně zaměřena. Mezi nejúspěšnější akce patřila Výstava loveckých trofejí a Dům a bydlení.

Statistika

Rok	2003	2004	2005	2006	2007
Počet pracovníků:	7	6	5	5	3
Počet výstav:	13	13	*8	10	5
Počet návštěvníků (tis.):	89	93	95	120	100

*včetně 1 workshopu

Zhodnocení činnosti

V průběhu roku společnost nadále pokračovala ve výstavní činnosti, avšak s menším počtem pracovníků. Firma poprvé celých dvanáct měsíců podnikala ve zcela nových podmínkách. V prosinci 2006 na základě darovací smlouvy převedla většinu majetku svému jedinému akcionáři, tedy statutárnímu městu Liberec za účelem připravovaného vzniku Centra vzdělanosti Libereckého kraje. Účetní operace přinesla kromě snížení základního kapitálu firmy také účetní ztrátu a rovněž propad vlastního hospodaření společnosti.

Trendy vývoje (mil. Kč)

Rok	2002	2003	2004	2005	2006	2007
Tržby z výstavní činnosti	4,8	3,7	3,9	5,8	5,5	5,2

Liberecké výstavní trhy, a. s.



Již podruhé po sobě obchodní společnost zakončila hospodaření ve ztrátě. Opakovaně se v ní projevují majetkoprávní operace navržené zakladatelem v roce 2006. Ty mimo jiné přinesly snížení základního kapitálu LVT z původních 37,1 na nyníjších 5,1 milionu korun.

25

Výnosy a náklady (tis. Kč)

Rok	2005	2006	2007
Výkony:	8 979	7 988	6 260
Tržby za prodané zboží:	0	0	0
Tržby z prodeje majetku a materiálu:	78	3	6
Výkonová spotřeba:	3 612	4 149	3 090
Osobní náklady:	2 986	2 954	3 001
Daně a poplatky:	119	119	18
Odpisy:	1 281	1 069	36
Přidaná hodnota:	5 367	3 839	2 142
Hospodářský výsledek:	806	-32 889	-1 313



Liberecké výstavní trhy, a. s.





Vážení spoluobčané,

rok se sešel s rokem, a vám se opět dostává do rukou tento významný dokument. Jak jistě víte, nejen obchodní společnosti, ale také příspěvkové organizace nesou zodpovědnost za výsledky své činnosti a efektivitu.

Rok 2007 byl prvním rokem, kdy se v praxi začala uplatňovat nová legislativa, která klade důraz na kvalitu poskytovaných služeb a především na jejich dostupnost. Takové zadání plní příspěvkové organizace Kojenecký ústav a dětský domov Liberec, Centrum zdravotní a sociální péče Liberec, Komunitní středisko KONTAKT Liberec a Komunitní práce Liberec o.p.s. Došlo k přetransformování poskytovaných služeb a změnil se i přístup k uživatelům.

K hlavním cílům nově zřízeného Komunitního střediska KONTAKT Liberec patří práce s veřejností a nestátními neziskovými organizacemi, které se zaměřují na aktivizační programy pro seniory a terénní sociální programy pro občany ohrožené sociálním vyloučením. Komunitní středisko KONTAKT Liberec převzalo činnosti, které dosud spadaly do kompetence odboru sociálních a zdravotních služeb MML a Centra občanských iniciativ. Nově zahájil provoz centrální klubu seniorů v Palachově ulici.

Za uplynulý rok zaměstnala společnost Komunitní práce Liberec o.p.s. 57 osob na veřejně prospěšné práce, z nichž jedenáct získalo stálé uplatnění u TSML a v ZOO. Společnost rozšířila svoji hlavní činnost o doplňkovou, a to především o úklidové práce v budovách SML, čímž dosáhla účinnějšího využití majetku společnosti. Byla nominována v krajském kole soutěže „Stejná šance – zaměstnavatel roku“ na ocenění za společensky odpovědné chování firmy v oblasti zaměstnávání osob se znevýhodněním.

Ačkoliv zadání a dlouhodobé poslání každého námi založeného subjektu je specifické, nemá samospráva jediný důvod komukoli slevit ze zodpovědnosti za plnění jejího zadání, a každá organizace musí obstát. Přitom důsledně prověřujeme výsledky jejího hospodaření a postavení na trhu. Jen tak mohou subjekty z našeho okruhu v dalších letech obstát a plnit úkoly, které po nich veřejnost i statutární město Liberec požaduje.

Nada Jozífková
náměstkyně primátora pro sociální věci





*príspevkové
organizace*





Obsah:

Organizace	strana
Botanická zahrada	2
Centrum zdravotní a sociální péče	5
Divadlo F. X. Šaldy	8
Kojenecký ústav a dětský domov	11
Komunitní středisko Kontakt	14
Naivní divadlo	16
Zoologická zahrada	19



Botanická zahrada



Základní údaje

Název: Botanická zahrada Liberec, příspěvková organizace
Sídlo: Purkyňova 630/1, 460 01 Liberec 1
Identifikační číslo: 000 79 677
Ředitel: RNDr. Miloslav Studnička, CSc.
Telefon: 485 252 811, 485 252 844
E-mail: botangarden@volny.cz
Internet: www.botaniczahrada.liberec.cz

Charakteristika

Každoročně zavítá do Botanické zahrady Liberec, která je nejstarším zařízením tohoto typu v České republice, více než sto tisíc návštěvníků. Po rozsáhlé rekonstrukci z let 1995 až 1999 připomíná její skleníkový areál tvary krystalové drúzy skládající se z devíti pavilonů. Autorem této jedinečné architektury je liberecký architekt Ing. arch. Pavel Vaněček.

Zahrada se rozkládá na ploše 20 000 metrů čtverečních, skleníkové expozice jsou na 3 000 metrech čtverečních. Botanická zahrada se specializuje na tropickou a subtropickou flóru a jen v expozičních sklenících je prezentováno na třináct různých botanických témat. Botanická zahrada rovněž disponuje dalšími devíti skleníky s rozdílnými vnitřními mikroklimaty o celkové ploše dalších 1300 metrů čtverečních. Slouží jako nezbytné pěstitelské zázemí. Ve venkovních částech je mimo jiné vynikající oddělení flóry mokřadů, dále jedna z nejkvalitnějších českých sbírek pěnišníků (Rhododendron), nejrozsáhlejší a nejčlenitější alpinum v ČR nebo nevšední sbírka nevídaných divokých růží z různých částí světa.

Bohatstvím sbírek se řadí na přední místo evropských zařízení tohoto druhu. Autory architektury expozic jsou RNDr. Miloslav Studnička, CSc. a zahradník Zdeněk Eichler. Součástí sbírkového fondu zahrady jsou druhy registrované jako ohrožené (tzv. červené seznamy), případně chráněné mezinárodními konvencemi, jež jsou uchovávány a ošetřovány jako součást obecného kulturního dědictví lidstva. Ve sbírkách jsou též opatrovány živé botanické unikáty stejného významu.

Mezinárodní renomé si příspěvková organizace systematicky upevňuje od poloviny padesátých let. Udržuje kontakty s odbornými pracovišti v zahraničí, podílí se na odborných kongresech a v průběhu roku pořádá tematické výstavy. V roce 2003 ustanovilo Ministerstvo životního prostředí Botanickou zahradu záchranným centrem CITES, což znamená též velkou prestiž. Toto centrum zajišťuje primární kvalifikované ošetření mezinárodně chráněných botanických druhů, jsou-li státem zabaveny jako ukořistěné v přírodě a nelegálně importované.

Botanická zahrada

Statistika

Rok	2004	2005	2006	2007
Počet pracovníků:	34	33	34	33
Počet návštěvníků (tisíce):	137	119	112	111
Počet pěst. taxonů (druhy + kultivary):	8 500	8 700	8 000	8 200
Počet chráněných druhů:	1 700	1 800	2 000	2 200
Počet průkazných sbírkových unikátů:	8	8	8	8

Zhodnocení činnosti



Vývoj příspěvkové organizace výrazně nevybočil z výsledků předešlých let. I když vedení organizace očekávalo výraznější pokles návštěvníků z důvodu zdražení vstupného o šedesát procent, z 50 korun základního vstupného na současných 80 korun, zdražení se v návštěvnosti neprojevilo. Botanická zahrada si v průběhu kalendářního roku ve svém oboru upevňovala pozici přední instituce v zemi a naplňovala jedno ze svých poslání definované zřizovací listinou. Systematicky popularizovala vědeckou a didaktickou činnost k rozvíjení všeobecné vzdělanosti. V průběhu roku se zapojila do publikační a výstavní činnosti. Ve spolupráci se společností Elset vznikl kompletní průvodce po Botanické zahradě. Každá dílčí expozice je zobrazena pomocí tří fotografií, z nichž vždy jedna charakterizuje zahradní architekturu, další dvě zobrazují vybrané příklady rostlin. Protější stránku vždy tvoří tři odstavce textu – český, německý a anglický. Průvodce má 41 stran. Na obálce je vzácná guatemalská orchidej *Odontoglossum cirrhosum*. Plán celé zahrady je nahrazen leteckou fotografií. V druhé polovině roku Botanická zahrada společně se společností Elset vydala propagační letáky, a to v české a německé verzi.



Botanická zahrada





Organizace ukončila hospodaření s velmi příznivým hospodářským výsledkem ve výši více než 1,6 milionu korun. Původně ale očekávala zásadní zvrát v hospodaření, a to z důvodu meziročního razantního zvýšení vstupného, které se spolu s provozní a účelovou dotací významně podílí na výnosech. Skutečnost roku 2007 byla jiná a potvrdila dlouhodobý stabilní vývoj příspěvkové organizace. Botanická zahrada hospodařila s celkovými výnosy 21 milionů korun. Zřizovatel organizace dlouhodobě sleduje, v jakém poměru je příspěvek na provoz poskytnutý z rozpočtu města přepočtený na jednoho návštěvníka.

Rok	2005	2006	2007
Příspěvek na 1 návštěvníka (Kč)	76	85	99

Výnosy a náklady (tis. Kč)

Rok	2006	2007
Výnosy		
Tržby z prodeje služeb:	4 061	6 725
Tržby za prodané zboží:	46	79
Provozní dotace:	9 430	11 028
Účelová dotace:	3 090	3 059
Náklady		
Spotřeba energie:	4 223	4 107
Spotřeba materiálu:	996	1 555
Mzdové náklady celkem:	5 393	5 635
Ostatní služby:	853	1 368
Odpisy majetku:	3 090	3 059
Hospodářský výsledek:	63	1 618





Základní údaje

Název: Centrum zdravotní a sociální péče Liberec, příspěvková organizace
Sídlo: Konopná 776, 460 14 Liberec 14
Identifikační číslo: 651 00 654
Ředitel: Bedřiška Klíčová
Telefon: 482 323 324
E-mail: czasp@czasp.cz
Internet: www.czasp.cz

Charakteristika

Organizace pod tímto názvem vznikla 1. dubna 1997. Centrum zdravotní a sociální péče Liberec (CZaSP) je zaměřeno na poskytování veřejně prospěšných služeb v oblasti zdravotní, výchovné, sociální péče a na práci s veřejností a nestátními neziskovými organizacemi. Služby poskytuje v územním rozsahu Liberce se zaměřením na občany všech věkových kategorií. Poslání a koncepce, včetně služeb, je zaměřena na potřeby neziskových organizací a ostatních občanských iniciativ postrádajících zázemí.

Statistika

Rok	2003	2004	2005	2006	2007
Počet pracovníků:	100	96	96	95	99
Zdravotní a výchovná péče					
- kapacita (počet míst):	75	75	75	75	75
- celkové využití (%):	98	92	94	102	94
Domov pro matky s dětmi					
- počet umístěných (matky/děti):	13/18	11/8	17/25	12/19	13/22
- celkové využití (%):	107	101	98	92	87
Pečovatelská služba					
- byty (DPS+terén):	648	676	704	799	742
- klienti (DPS+terén):	535	563	558	742	856
Centrum občanských iniciativ					
- využití místností (v % provozní doby):	74	83	85	74	73



Zhodnocení činnosti



Rok 2007 byl pro organizaci obdobím velkých změn týkajících se nejen kvality, ale i rozsahu činností poskytované péče.

Od 1. ledna 2007 platí nová právní úprava (zákon o sociálních službách č. 108/2006 Sb. a prováděcí vyhláška 505/2006 Sb.). Začátek roku a celé první čtvrtletí tak přineslo na úseku sociální péče a především v pečovatelské službě velké změny. Organizace připravila převedení poskytovaných úkonů na nový model, zavedla jejich nový ceník, změnila postup účtování péče – vše dle požadavků nové legislativy. Klientům pak pracovníci systematicky a ve velké míře napomáhali při vyřizování zákonem nově zavedených žádostí o příspěvky na péči.

Během druhého čtvrtletí roku pak Centrum zdravotní a sociální péče Liberec změnilo organizační strukturu pečovatelské služby. Od 1. dubna byl vzhledem k malému využití péče z řad obyvatelů Domu s pečovatelskou službou (DPS) Česká zrušen okrsek Vesec a sloučen pod okrsek Zelené Údolí. Současně s tím bylo z důvodu pokračujícího trendu nárůstu počtu klientů z terénu (mimo DPS) připraveno zavedení samostatného okrsku terénní péče pro celé území města Liberec, jeho činnost byla spuštěna k 1. červenci. Během roku se podařilo zlepšit kvalitu dovážené stravy. Organizace postupně přešla k spolupráci s jediným dodavatelem stravování, který dokáže pružně reagovat na potřeby klientů a organizace.

V červnu byla dle návrhu odboru sociálních a zdravotnických služeb Radou a Zastupitelstvem města Liberec projednána a schválena reorganizace činností CZaSP. V první fázi reorganizace byla k 30. září ukončena činnost Centra občanských iniciativ v rámci CZaSP. Obdobná činnost je nadále zachována v působnosti nové příspěvkové organizace statutárního města Liberec s názvem Komunitní středisko Kontakt Liberec. Jelikož byl objekt Centra občanských iniciativ vrácen zřizovateli, proběhla v rámci této fáze i změna sídla organizace a přestěhování kanceláří ředitelství a provozního úseku do Domu s pečovatelskou službou Burianova. V druhé fázi byla k 31. prosinci ukončena činnost Domova pro matky s dětmi v Uhlířské ulici. Objekt byl předán Oblastní charitě Liberec, která v tomto místě začala provozovat obdobné zařízení.

Posledním bodem reorganizace byl záměr odprodeje objektu Kolosea z důvodu vysoké nákladovosti jeho provozu. O koupi objektu projevil zájem současný nájemce Mezinárodní centrum Universum, o. p. s. Do 31. prosince však nebyla jednání dokončena. Všechny výše uvedené změny byly učiněny za účelem zkvalitnění a možného rozšíření kapacity poskytovaných činností a péče. Veškeré změny se podařilo provést za plného provozu organizace bez jakéhokoli jeho přerušování nebo omezení.





Zřizovatel poskytl na provoz organizace částku přesahující 27 milionů korun. Tato provozní dotace tvořila rozhodující položku ve financování CZaSP. Tržby z prodeje služeb přesáhly pět milionů korun. Největší část vynaložených prostředků směřovala na mzdy pracovníků, energie a spotřebu materiálů.

Výnosy a náklady (tis. Kč)

Rok	2005	2006	2007
Výnosy			
Tržby z prodeje služeb:	4 362	4 605	5 485
Tržby za prodané zboží:	0	0	0
Provozní dotace:	24 355	25 316	27 241
Účelová dotace:	0	0	0
Náklady			
Spotřeba energie:	2 543	3 063	2 652
Spotřeba materiálu:	1 943	1 827	1 987
Mzdové náklady celkem:	20 521	21 901	16 771
Ostatní služby:	1 038	1 019	1 097
Odpisy majetku:	1 125	1 340	1 589
Hospodářský výsledek:	269	0	1 978





Základní údaje

Název: Divadlo F. X. Šaldy Liberec, příspěvková organizace
Sídlo: Zhořelecká 344/5, 460 37 Liberec 1
Identifikační číslo: 000 83 143
Ředitel: František Dáňa
Telefon: 485 104 183, 485 104 188, 485 104 288
E-mail: saldovo-divadlo@saldovo-divadlo.cz
Internet: www.saldovo-divadlo.cz

Charakteristika

Příspěvková organizace Divadlo F. X. Šaldy Liberec patří společně s Naivním divadlem, Zoologickou a Botanickou zahradou ke kulturním organizacím založeným městem Liberec, jejichž význam a rozsah činnosti přesahuje liberecký region.

Divadelní organizace dlouhodobě udržuje dvě scény. Kulturní základ má v „kamenném“ Šaldově divadle. V druhé polovině 80. let činohra získala adaptované prostory zkušeben a od té doby zde provozuje studiovou scénu. V současnosti je práce třísouborového Divadla F. X. Šaldy Liberec rozdělena mezi Malé divadlo, kde si soubor ověřuje možnosti studiové tvorby, a klasický prostor Šaldova divadla, ve kterém se činoherní soubor střídá s operním a baletním souborem.

Obě scény slouží k hudebním, činoherním, hudebně-dramatickým a tanečním představením, koncertům a dalším kulturním akcím. V průběhu roku Divadlo F. X. Šaldy Liberec také uvádí hostující soubory, skupiny a jednotlivce. Organizace rovněž pořádá výstavy, a sice v prostorách obou divadelních budov, realizuje ediční činnost, včetně prodeje programů k představením a poradenskou činnost v oblasti divadla. Při zajišťování těchto činností spolupracuje s národními a mezinárodními institucemi v oblasti kultury.

Divadlo F. X. Šaldy Liberec přispívá k rozvoji, estetice a morální úrovni občanů jako nepostradatelné součásti kulturního života regionu.

Statistika

Rok	2004	2005	2006	2007
Počet pracovníků:	256	255	253	239
Inscenace v repertoáru:	46	51	46	49
Inscenace odehrané na mateřské scéně:	330	307	321	331
Počet premiér:	14	14	14	13
Počet návštěvníků mateřské scény:	69 863	70 944	73 634	72 419

Zhodnocení činnosti



Na rok 2007 bylo dramaturgickým plánem, s ohledem na využívání jednotlivých souborů a naplňování skupin ABO, navrženo k realizaci čtrnáct premiér (8 činoherních, 4 operní a 2 baletní). Počet premiér byl však snížen o jednu baletní (Smrt v Benátkách) z důvodu úspory finančních prostředků a neutěšeného stavu souboru vlivem dlouhodobých nemocí jeho členů. Při vzniku všech třinácti inscenací byl kladen důraz na kvalitu a profesionální vyznění.

Divadlo spolupracovalo s vynikajícími umělci jak s režiséry, výtvarníky, herci, tak i zpěváky, kteří doplnili personální obsazení inscenací. V tomto období organizace zajistila uspořádání 351 představení, z toho jedno se uskutečnilo v zahraničí a 30 realizovaly hostující soubory. Uměleckou činnost nad rámec dramaturgického plánu organizace například oživila o kulturní události, mezi nimiž byla výstava v Malém divadle „Petr Našic – Fotografie“, která mapovala divadelní a filmovou režii tří významných světových režisérů, Open air, nebo Benefiční májový koncert v Malém divadle. Dále o představení Rusalka v Letohradu, o spolupráci s Naivním divadlem Liberec v rámci festivalu profesionálních divadel Mateřinka 2007 a další. V průběhu roku organizace pokračovala ve spolupráci se společností Elset, která patří do skupiny společností statutárního města Liberec, na propagaci divadla a slavnostních předpremiér, u kterých se podařilo z velké části naplnit původní vizi.

Ve spolupráci s firmou Elset se podařilo zvýšit zájem diváků z Německa o představení, premiéry a předpremiéry.

Organizace si stejně jako v předešlém období obhájila silnou pozici a úspěšně naplňovala své širší kulturní poslání. V období silné konkurence a ryze komerčních programů se uměleckým scénám podařilo udržet zájem veřejnosti.



Divadlo F. X. Šaldy





Mimo rozpočtované prostředky od zřizovatele obdrželo Divadlo F. X. Šaldy od Ministerstva kultury České republiky příspěvek na uměleckou činnost ve výši téměř 3,9 milionu korun. Od Libereckého kraje obdrželo dotaci ve výši 1,2 milionu korun. Tyto prostředky byly vyčerpány výhradně pro nové projekty na úhradu materiálových nákladů na inscenace.

V účetním období vstoupila v platnost nově vytvořená smlouva mezi zřizovatelem a Divadlem F. X. Šaldy, která nastavuje nová pravidla v poslání a upřesňuje zpětnou vazbu v oblasti umělecké a ekonomické (controllingový systém). Od ledna roku 2007 byly ze zákona navýšeny platy zaměstnanců. Divadlo řešilo tuto aktuální situaci snížením počtu zaměstnanců napříč jednotlivými soubory a úseky. Z důvodu složitosti projednávání ukončení pracovních smluv nebo snížení úvazků se dostavil zamýšlený finanční efekt až ve druhé polovině roku 2007, což bylo jednou z příčin ztráty. Další podstatnou příčinou ztráty bylo nesplnění plánovaných tržeb. Organizace předpokládá, že nastavená úsporná opatření se plně projeví až v roce 2008.

Výnosy a náklady (tis. Kč)

Rok	2005	2006	2007
Výnosy			
Tržby z prodeje služeb:	10 464	11 603	12 194
Tržby za prodané zboží:	21	0	33
Provozní dotace:	65 212	69 283	70 340
Účelová dotace:	4 589	3 605	5 070
Náklady			
Spotřeba energie:	3 493	3 715	4 085
Spotřeba materiálu:	4 999	3 086	3 624
Mzdové náklady celkem:	60 949	63 057	64 139
Ostatní služby:	11 367	9 716	11 895
Odpisy majetku:	3 100	3 905	3 495
Hospodářský výsledek:	-3 960	127	-514





Základní údaje

Název: Kojenecký ústav a dětský domov Liberec,
příspěvková organizace
Sídlo: U Šíroťčince 407, 460 01 Liberec 4
Identifikační číslo: 008 28 963
Ředitel: MUDr. Marie Haková, pověřena řízením
Telefon: 485 105 690, 485 105 795
E-mail: kuliberec@volny.cz

Charakteristika

Kojenecký ústav a dětský domov Liberec pokračoval v průběhu celého roku v poskytování ústavní, léčebné, výchovné a rehabilitační péče dětem ve věkové skupině do tří let, jejichž vývoj je ohrožen nevhodným domácím prostředím, nebo dětem, kterým nelze zajistit péči ve vlastní rodině ze sociálních důvodů.

Provoz ústavu je zajištěn trvale, celoročně, včetně sobot, nedělí a svátků v plném rozsahu. Přijetí do Kojeneckého ústavu a dětského domova Liberec se obdobně jako v předešlých letech uskutečňovalo na základě rozhodnutí soudu, tedy předběžného opatření, nařízení ústavní výchovy, na základě žádosti rodičů nebo na doporučení obvodního pediatra v součinnosti se sociálními pracovníky příslušných úřadů.

Dále zde byla poskytována péče dle potřeby pro děti s mnohočetnými psychosomatickými vadami až do věku pěti let, kdy se organizace ve spolupráci se sociálními pracovníky pokouší najít pro dítě další možné umístění vzhledem k základnímu poškození zdravotního stavu.

Statistika

Rok	2004	2005	2006	2007
Počet pracovníků:	60	60	59	60
Kapacita lůžek (KÚ + DD):	80	80	80	80
Přijato dětí:	76	65	49	39
Umístění dětí do rodin osvojitelů:	32	31	25	26
Úspěšnost výběru ošetřovného (%):	20	20	20	20



Zhodnocení činnosti



Organizace aktivně přispívala k péči o děti matek v krizových životních situacích, poskytovala péči přechodného typu za úplatu například maminkám s turnusovým pracovním vytížením. V rámci rozvíjení sociální politiky organizace nabízela péči o děti v krátkodobých pobytech, poradenskou činnost a péči.

V průběhu roku 2007 bylo do zařízení přijato celkem 39 dětí z důvodů nejrůznějších indikací. Propuštěno bylo během roku celkem 53 dětí. Z celkového počtu propuštěných dětí bylo 26 dětí umístěno do rodin osvojitelů – z toho bylo osvojeno 17 dětí ve věku do jednoho roku a devět dětí od jednoho do tří let věku. Do péče pěstounských rodin byly umístěny čtyři děti ve věku od jednoho do tří let a ve věku do jednoho roku to bylo jedno dítě.

Kojenecký ústav a dětský domov Liberec si během roku upevňoval vazbu na město Liberec a jeho obyvatele. Například rozvíjením poradenské péče pro rodiny s uskutečněnou náhradní rodinnou péčí.





Příspěvková organizace dostala od zřizovatele na provoz částku o necelé dva miliony korun vyšší než v předešlém roce. Během roku nepracovala s investiční dotací, a tak základní provoz hospodářské správy byl zabezpečen z kapitoly opravy a údržba.

Náklady na úseku kojeneckého ústavu za rok 2007 činily více než devět milionů korun. Úsek dětského domova měl za rok náklady ve výši vyšší než 16 milionů korun. Útvaru hospodářské správy se podařilo dokončit na jednotlivých zahradách údržbu oplocení. Dokončeno bylo nejnnutnější dovybavení kuchyně v budově dětského domova. V zahradním areálu dětského domova byla provedena potřebná oprava pískovišť. U budovy kojeneckého ústavu byla provedena oprava přístupové cesty v místech jejího největšího narušení.

Průměrné náklady v Kojeneckém ústavu a dětském domově Liberec

Rok	2006	2007
Na lůžko za rok (Kč):	256 022	294 138
Na lůžko za den (Kč):	726	806

Výnosy a náklady (tis. Kč)

Rok	2006	2007
Výnosy		
Tržby z prodeje služeb:	748	343
Tržby za prodané zboží:	0	0
Provozní dotace:	22 425	24 140
Účelová dotace:	0	0
Náklady		
Spotřeba energie:	1 335	1 308
Spotřeba materiálu:	2 317	2 856
Mzdové náklady celkem:	18 146	19 771
Ostatní služby:	385	393
Odpisy majetku:	609	609
Hospodářský výsledek:	32	39





Základní údaje

Název: Komunitní středisko KONTAKT Liberec, příspěvková organizace

Sídlo: Palachova 504/7, 460 01 Liberec 1

Identifikační číslo: 273 36 751

Ředitel: Michael Dufek

Telefon: 485 244 995

E-mail: info@ksks.liberec.cz

Charakteristika

Nová příspěvková organizace zřízena statutárním městem Liberec k 1. říjnu 2007 za účelem poskytování sociálních služeb, sociálně-aktivizačních služeb pro seniory a osoby se zdravotním postižením a zajištění terénních programů pro cílovou skupinu národnostních menšin. Součástí náplně práce je provozování klubu seniorů, práce s veřejností s orientací na neziskový sektor, zajištění služeb zaměřených na předcházení sociálnímu vyloučení ohrožených skupin obyvatel, především příslušníků etnik, národnostních menšin a cizinců a dále na komunitní aktivity.

Statistika

Rok	2007	*2008
Počet pracovníků organizace:	5	12
Pracovníků na Dohodu o prac. činnosti:	11	12
Uzavřené Dohody o provedení práce:	0	2

* záměr

Zhodnocení činnosti

Organizace krátce po vzniku převzala činnosti v oblasti terénní sociální práce dříve realizované Romským komunitním centrem. Ve sledovaném období byla zahájena činnost Klubu seniorů, který vybavoval prostory pro setkávání seniorů, klubovou a přednáškovou činnost a vzdělávací aktivity. Organizace také zajišťovala služby zaměřené na předcházení sociálnímu vyloučení ohrožených skupin obyvatel, především příslušníků etnik, národnostních menšin a cizinců. Tyto aktivity ve formě volnočasových aktivit pro děti a mládež byly provázány terénní sociální prací. Ve sledovaném období se v rámci práce s dětmi cílové skupiny romské národnostní menšiny zapojilo do volnočasových programů celkem padesát tři dětí. V prosinci organizace uspořádala předvánoční koncert pro seniory, kterého se účastnilo celkem osmdesát návštěvníků.





Organizace zahájila činnost ve třetím čtvrtletí. Jediným zdrojem příjmů a zdrojem financování v tomto období byla poskytnutá provozní dotace zřizovatele ve výši 1,1 milion korun. Tyto prostředky byly použity zejména na zajištění vybavení klubovny pro seniory, technického zázemí pro počítačovou učebnu, vybavení prostor pro setkávání občanských iniciativ a úhradu nákladů souvisejících se zajištěním provozu organizace.

Výnosy a náklady (tis. Kč)

Rok	*2007
Výnosy	
Tržby z prodeje služeb:	0
Tržby za prodané zboží:	0
Provozní dotace:	1 100
Účelová dotace:	0
Náklady	
Spotřeba energie:	14
Spotřeba materiálu:	76
Mzdové náklady celkem:	538
Ostatní služby:	283
Odpisy majetku:	0
Hospodářský výsledek:	188

* organizace zahájila činnost 1. 10. 2007





Základní údaje

Název: Naivní divadlo Liberec, příspěvková organizace
Sídlo: Moskevská 32/18, 460 31 Liberec 4
Identifikační číslo: 000 83 178
Ředitel: Stanislav Doubrava
Telefon: 485 253 677
E-mail: naive.theatre@oasenet.cz
Internet: www.naivnidivadlo.cz

Charakteristika

Celkem 311 představení odehrálo v roce 2007 Naivní divadlo Liberec a pokračovalo tak ve velmi úspěšné umělecké dráze, jejíž začátky jsou spojeny s rokem 1949.

Jedno z prvních profesionálních loutkových divadel na území Československa položilo základ k současnému velmi kvalitnímu českému loutkovému divadlu. Dlouhodobě je vyhledáváno diváky a rovněž organizátory domácích a zahraničních festivalů. V umělecké produkci se opírá o vyzrálý herecký soubor a především o původní autorskou tvorbu.

Naivní divadlo Liberec pravidelně od roku 1972 pořádá festivaly profesionálních loutkových divadel MATĚŘINKA. Festival se uskutečnil rovněž v popisovaném účetním období roku 2007.

Jediná přehlídka tohoto typu v Česku a jako jedna z mála v Evropě se zaměřuje výhradně na tvorbu pro nejmenší diváky. Divadlo každoročně uskuteční představení pro desetitisíce diváků, a to jak doma, tak i v zahraničí. Do Liberce svými akcemi přiláká desítky zahraničních hostů z mnoha kontinentů a zvyšuje tak prestiž krajského města.

Statistika

Rok	2004	2005	2006	2007
Počet pracovníků:	31	31	31	31
Odehraných představení:	312	309	315	311
Počet premiér:	4	3	5	4
Zahraniční divadelní přehlídky:	8	3	10	1
Počet návštěvníků divadla (tisíce):	60	60	56	57



Zhodnocení činnosti



Celkem čtyři nově nastudované inscenace a 311 odehraných představení, s tímto základním a zároveň pozitivním výsledkem ukončilo Naivní divadlo Liberec rok 2007.

Úspěšně reprezentovalo Liberec na řadě domácích festivalů, kde získalo několik ocenění.

S podporou zakladatele uspořádalo výroční zasedání mezinárodního výkonného výboru UNIMA a následný mezinárodní festival MATERINKA 07. V závěru roku se skvěle prezentovalo na akci Okno do českého loutkářství ve španělské Tolose.

První premiérou roku 2007 byla hra Hrnečku vař! aneb Dvě pohádky o hrnečku, která byla dokončena a uvedena na začátku ledna. Dalším titulem byla inscenace hry Ivy Peřinové Sůl je nad zlato!. Třetí, tentokrát českou a světovou premiérou, byl v květnu Postrach Paříže. V říjnu se uskutečnila poslední premiéra roku, a sice inscenace Přijel bílý medvídek. Naivní divadlo Liberec v polovině roku 2007 uspořádalo 19. ročník festivalu profesionálních loutkových divadel s inscenacemi pro děti předškolního věku, nad kterým převzal záštitu předseda Senátu Parlamentu ČR a senátor za Liberecko MUDr. Přemysl Sobotka.

MATERINKA 07 trvala pět dnů a přivedla do Liberce jedenáct českých a čtyři zahraniční soubory, které se na tento specifický druh divadelní tvorby zaměřují. Festivaloví diváci, kterých bylo na tři a půl tisíce, mohli zhlédnout dvacet jedna představení.





Naivní divadlo Liberec hospodařilo s celkovými výnosy, a to včetně dotací, přes 17 milionů korun. Investiční prostředky čerpalo v celkové výši 320 tisíc korun a použilo je na technické zhodnocení divadelní zkušebny. Příspěvek na provoz organizace poskytnutý zřizovatelem byl necelých 11,7 milionu korun. Statutární město Liberec dlouhodobě sleduje, v jakém poměru je příspěvek na provoz poskytnutý z rozpočtu města přepočtený na jednoho návštěvníka.

Rok	2005	2006	2007
Příspěvek na 1 návštěvníka (Kč)	389	434	414

Výnosy a náklady (tis. Kč)

Rok	2006	2007
Výnosy		
Tržby z prodeje služeb:	2 928	2 780
Tržby za prodané zboží:	32	20
Provozní dotace:	11 371	11 689
Účelová dotace:	1 278	2 678
Náklady		
Spotřeba energie:	918	886
Spotřeba materiálu:	1 277	1 267
Mzdové náklady celkem:	6 624	6 856
Ostatní služby:	2 550	3 692
Odpisy majetku:	955	851
Hospodářský výsledek:	6	158





Základní údaje

Název: Zoologická zahrada Liberec, příspěvková organizace
Sídlo: Masarykova 1347/31, 460 01 Liberec 1
Identifikační číslo: 000 79 651
Ředitel: MVDr. David Nejedlo
Telefon: 482 710 616-7
E-mail: info@zooliberec.cz
Internet: www.zooliberec.cz

Charakteristika

Liberecká zoologická zahrada vznikla v roce 1919, je tedy nejstarší na území bývalého Československa. K 31. prosinci 2007 chovala 945 zvířat ve 163 druzích. Na 300 zvířat je přitom zařazeno v různých evropských záchovných programech, které se snaží chránit druhy zvířat ohrožené vyhynutím.

Jako jediné zařízení v Evropě ZOO Liberec chová takiny čínské a jako jediné zařízení v Česku pak tygry indické – bílou formu. ZOO Liberec se pyšní největší chovnou skupinou oslů somálských, největší skupinou šimpanzů a také nejucelenější sbírkou dravých ptáků. Ročně zahradu navštíví bezmála čtyři sta tisíc lidí.

Statistika

Rok	2004	2005	2006	2007
Počet pracovníků:	71	74	79	82
Stav chovaných zvířat (kusů):	955	1 105	939	945
Chovaných druhů (kusů):	171	177	160	166
Výše soběstačnosti, včetně darů (%):	54	54	51	51
Počet návštěvníků (tisíce):	319	339	341	384



Zhodnocení činnosti



Zoologická zahrada měla na konci roku 2007 ve stavu celkem 945 zvířat. Narodilo se v ní více než osmdesát mláďat. Mnoho z odchovaných druhů zvířat je zařazeno v různých záchranných evropských i světových chovech.

Organizace v průběhu roku systematicky naplňovala poslání zahrady, které nespočívá jen v chovu exotických zvířat a jejich předvádění návštěvníkům. Čím dál větší roli přebírá komplexní ochrana životního prostředí. Ať již prostřednictvím působení na návštěvníky nebo vytvářením projektů, které přinášejí bezprostřední hmatatelné výsledky ve zlepšování kvality života zvířat a lidí.

Hlavní motta zahrady v roce 2007 zněla „Místo setkávání lidí a zvířat“ a „Dobrodružství z poznání“. Jasným důkazem, že tento motiv akcentuje, je i zřízení kontaktní ZOO pro děti a pro návštěvníky neustálé zlepšování služeb. Součástí organizace je i ekologické středisko Divizna, které je po Centru pro zvířata v nouzi při ZOO Liberec BOBÍK druhou aktivitou, jež se začlenila do organizační struktury ZOO Liberec. Jedná se o nástupnickou organizaci bývalého městského střediska ekologické výchovy, jež několik let poskytovalo kvalitní služby na poli environmentálního vzdělávání žáků a pedagogů. Nemělo však vlastní zázemí ani dostatečné materiální a personální zajištění.



Zoologická zahrada





Zoologická zahrada začala na počátku roku hospodařit s rozpočtem přesahujícím 57 milionů korun. Součástí rozpočtu byla částka 7,4 milionu korun představující příspěvek zřizovatele na odpisy dlouhodobého majetku, kterou ZOO odvádí zpět do rozpočtu zřizovatele. Čistý příspěvek zřizovatele na provoz zoologické zahrady tedy činil ve schváleném rozpočtu na začátku roku necelých 17 milionů korun, což byla částka odpovídající hodnotě příspěvku z roku 2004. Zoologické zahradě rovněž nebyly přiznány zřizovatelem žádné investiční prostředky pro rozvoj areálu nebo obnovu mechanizace. Na zvýšení rozpočtu na straně příjmů pak měla hlavní podíl zvýšená návštěvnost a příjmy s ní spojené.

Statutární město Liberec dlouhodobě sleduje, v jakém poměru je příspěvek na provoz poskytnutý z rozpočtu města přepočtený na jednoho návštěvníka.

Rok	2005	2006	2007
Příspěvek na 1 návštěvníka (Kč)	43	58	64

Výnosy a náklady (tis. Kč)

Rok	2006	2007
Výnosy		
Tržby z prodeje služeb:	18 408	21 858
Tržby za prodané zboží:	7 865	9 553
Provozní dotace:	27 388	31 892
Účelová dotace:	2 217	2 411
Náklady		
Spotřeba energie:	4 199	4 521
Spotřeba materiálu:	7 688	8 955
Mzdové náklady celkem:	23 387	26 217
Ostatní služby:	4 614	4 755
Odpisy majetku:	7 436	7 837
Hospodářský výsledek:	531	1 259

