



STATUTÁRNÍ MĚSTO LIBEREC

4. zasedání zastupitelstva města dne: 25. 4. 2013

Bod pořadu jednání:

**Věc: Návrh na přidělení dotací na podporu recyklace odpadů z rozpočtu Odboru
správy veřejného majetku SML pro rok 2013**

Zpracoval: Michaela Bělinová, referent oddělení komunálních služeb,
ekologie a veřejné zeleně

odbor, oddělení: odbor správy veřejného majetku, oddělení komunálních služeb, eko-
logie a veřejné zeleně

telefon: 48 524 3456

Schválil: vedoucí oddělení Ing. Monika Šilarová
vedoucí odboru Bc. David Novotný

Projednáno: na 8. schůzi rady města dne 16.4.2013

Poznámka:

Předkládá: *Bc. Martina Rosenbergová, v.r.*
primátorka Statutárního města Liberec
Lukáš Martin, v.r. náměstek primátorky

Návrh usnesení

Zastupitelstvo města po projednání

s c h v a l u j e

Přidělení dotací v celkové výši 145 000,-Kč z rozpočtu odboru správy veřejného majetku, položky recyklace odpadu, následujícím žadatelům:

1. Dům dětí a mládeže Větrník, p.o., Riegrova 16, Liberec, ve výši 57 000,-Kč
2. ČSOP ZO Kateřinky, ve výši 38 000,-Kč
3. Asociace NNO Libereckého kraje, ve výši 50 000,-Kč

a ukládá

Lukášovi Martinovi, náměstkovi pro rozvoj, dopravu a technickou infrastrukturu, zajistit s žadateli uzavření smluv o dotaci na podporu recyklace odpadů.

T: 30.5.2013

Důvodová zpráva

Statutární město Liberec již několik let podporuje ekologickou výchovu a osvětu dětí i dospělých. V Liberci jsou provozována sběrná stanoviště na recyklovatelné odpady pro veřejnost, kde jsou přijímány i tříděné odpady, na které nejsou po městě Liberci rozmístěné separační kontejnery, jako např. směsné plasty, hliník apod.

Vedení města tuto službu pro obyvatele města Liberce rozšiřuje a podporuje tím, že nabízí finanční prostředky z rozpočtové položky – recyklace odpadu. Na této položce je pro rok 2013 k rozdělení 250 000,- Kč. Jedná se o finanční výpomoc subjektům zabývajícím se podporou a osvětou v oblasti recyklace odpadů, nikoli o 100% finanční krytí nákladů na zmíněné akce.

V minulosti byly tyto finanční prostředky rozděleny pro tři recyklační dvorky, a sice v ul. Rovná, Riegrova a Kateřinská.

Tyto recyklační dvorečky jsou uvedeny v obecně závazné vyhlášce č.7/2012 (Čl.2 bod 10 – Další sběrná místa jsou v Liberci I v Rovné ulici, v Liberci XVII v Kateřinské ulici a Liberci I v Riegrově ulici, kde mohou fyzické osoby odevzdávat využitelné složky komunálního odpadu (PET lahve, směsný papír, směsné plasty, nápojové kartony, kovové obaly), která byla schválena na zastupitelstvu města dne 13.12.2012.

Zastupitelstvo každoročně schvaluje samostatnou rozpočtovou položku na podporu sběrných dvorků – recyklace odpadu (v minulosti odbor komunálních služeb, v současnosti odbor SM), a z této položky jsou sběrné dvorky každoročně podporovány.

Na základě usnesení č.413/2012 odbor správy veřejného majetku předkládá došlé žádosti a navrhuje v souladu se základními pravidly pro poskytnutí této dotace konkrétní výši finančních prostředků pro jednotlivé žadatele, v celkové výši 145 000,-Kč třem žadatelům.

1) Žádost o poskytnutí dotace na podporu recyklace odpadů z rozpočtu Odboru správy veřejného majetku SML č.1/2013.

Žadatel: Dům dětí a mládeže Větrník, p.o

Požadovaná výše dotace: 57 000,-Kč

Účel: Recyklační dvůr pro veřejnost v ul. Riegrova – areál DDM Větrník

Období, na které je dotace požadována: leden – prosinec 2013

Navrhovaná výše dotace: 57 000,-Kč

Poznámka:

- V rozpočtu žádosti jsou uvedeny náklady na výrobu informačních materiálů.

Jedná se o osvětu občanů formou letáčků o tom, co a jak správně třídit. Nejedná se tedy o komerční, podnikatelské a reklamní aktivity, jak je uvedeno v neuznatelných nákladech, bod 4.

- Recyklační místo v areálu DDM Větrník je provozováno již několik let a je uvedeno ve výše zmíněné vyhlášce města Liberce.

2) Žádost o poskytnutí dotace na podporu recyklace odpadů z rozpočtu Odboru správy veřejného majetku SML č.2/2013

Žadatel: ČSOP ZO Kateřinky

Požadovaná výše dotace: 38 000,-Kč

Účel: Recyklační dvůr pro veřejnost v ul. Kateřinská

Období, na které je dotace požadována: leden – prosinec 2013

Navrhovaná výše dotace: 38 000,-Kč

Poznámka:

- V rozpočtu žádosti jsou uvedeny náklady na výrobu informačních materiálů a tabulí. Jedná se o osvětlu občanu formou letáčků a informačních tabulí o tom, co a jak správně třídít. Nejedná se tedy o komerční, podnikatelské a reklamní aktivity, jak je uvedeno v neuznatelných nákladech, bod 4.

- Recyklační místo v ul. Kateřinská je provozováno od roku 2012 a je uvedeno ve výše zmíněné vyhlášce města Liberce.

3) Žádost o poskytnutí dotace na podporu recyklace odpadů z rozpočtu Odboru správy veřejného majetku SML č.3/2013

Žadatel: Asociace NNO Libereckého kraje

Požadovaná výše dotace: 50 000,-Kč

Účel: Recyklační dvůr pro veřejnost v ul. Rovná

Období, na které je dotace požadována: leden – prosinec 2013

Navrhovaná výše dotace: 50 000,-Kč

Poznámka

- V rozpočtu žádosti je uvedena položka drobné vybavení. Jedná se o informační tabule pro uživatele stanoviště, kde budou vyvěšovány aktuální a zajímavé informace, seznam zpracovatelů jednotlivých komodit a jiné užitečné informace podporující motivaci občanů ke třídění všech recyklovatelných komodit. Jedná se opět o informační a osvětové materiály o recyklaci a recyklačních dvorech, nikoli o komerční, podnikatelské a reklamní aktivity dle neuznatelných nákladů, bod 4.

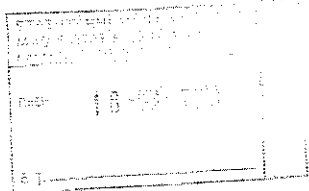
- Recyklační místo v ul. Rovná je také uvedeno ve výše zmíněné vyhlášce města Liberce.

V základních pravidlech pro rok 2012 byla omezena částka pro výši požadované dotace na jednoho žadatele, a to max. 50 000,-Kč. V základních pravidlech pro rok 2013 výše požadované dotace pro jednoho žadatele omezena nebyla.

Konečné příjemce včetně žádostí předkládáme radě města a zastupitelstvu města ke schválení.

Příloha č.1 – došlé žádosti o poskytnutí dotace

Příloha č.2 – základní pravidla pro poskytnutí finančních prostředků na podporu recyklace odpadů schválená Radou města Liberce



Statutární město Liberec
Doručeno: 18.03.2013
CJ MML 042084/13
Listy: 1 (přílohy)



Statutární město Liberec

Žádost o poskytnutí dotace na podporu recyklace odpadů z rozpočtu odboru správy veřejného majetku SML pro rok 2013

(číslo žádosti 7/2013)

(vyplní město)

Název organizace : Dům dětí a mládeže Větrník, příspěv. org., Riegrova 16, Liberec 1
Adresa : Riegrova 16, Liberec 1, 46001
Telefon : 482 713 161 Fax : dtto
e - mail: jana.pavlikova@ddmliberec.cz
Právní statut : příspěvková organizace
IČO/ u fyzických osob dat. nar : 66 111 498
Bankovní spojení : 27 – 1863370247 / 0100
Název žádosti : RECYKLUJME S VĚTRNÍKEM
Popis akce a rozepsaný rozpočet uveďte na zvláštní přílohu jako součást této žádosti
Jméno osoby zodpovědné za realizaci projektu - akce : Tomáš HERDER
Telefon :
Celkové náklady: 57 000,- Kč
Vlastní příjmy celkem: 15 162 188,- Kč
Výše požadované dotace : 57 000,- Kč
Jedná se o ekonomickou činnost: NE
Odsouhlasený příspěvek : (vyplní město)



Popis a rozpočet žádosti:

Stručný popis žádosti:

Recyklační dvůr v objektu DDM Větrník je otevřen pro veřejnost od roku 2000. Od poloviny roku 2012, po ukončení spolupráce s občanským sdružením Armilaria, provozujeme dotřídění a odvoz komodit sami. Spolupracujeme s firmou A.S.A. Liberec, na jejichž dvůr separovaný odpad odvážíme. Naše zkušenost s recyklačním dvorem je taková, že i po informování veřejnosti, jakým způsobem třídit odpad vhodný pro recyklaci, musíme odpady dotřídít a recyklační dvorek udržovat v čistotě. Je nutností stále veřejnost informovat plakátky, letáky nebo i osobně o způsobech správné recyklace. Recyklace probíhá po celý kalendářní rok, tedy od ledna 2013 do prosince 2013.

Spolupracující organizace:

A.S.A. Liberec s.r.o.

Cíle žádosti:

- V souladu s ekologickými záměry SML přispět ke kvalitnějšímu životnímu prostředí zlepšením ekologického chování a povědomí obyvatelstva
- Po dvanáctileté výchově obyvatel k separaci odpadu dále umožnit široké veřejnosti separovat odpad na místě, kde si již na to zvykla

Způsob medializace:

- na všech tiskových materiálech o separaci odpadu
- na našich webových stránkách (www.ddmliberec.cz)
- na každé mediální akci propagující DDM Větrník



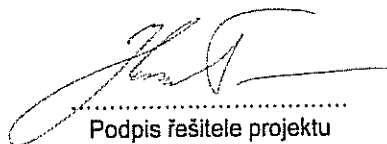
Rozpočet žádosti:

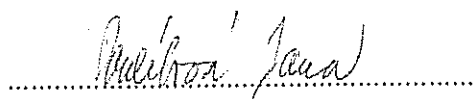
Položka:	Celkové náklady:	Výše požadované dotace:
Materiálové náklady:		
<ul style="list-style-type: none">- pohonné hmoty pro odvoz komodit na separační dvůr A.S.A. Liberec s.r.o. – 4 800,- Kč- materiál na výrobu informačních materiálů – 1 000,- Kč- materiál na svépomocnou údržbu rec. dvorku, ochranné pomůcky, materiál na uložení odpadu – 2 720,- Kč		
Nemateriálové náklady:		
<ul style="list-style-type: none">- 2 x dohoda o provedení práce 24 240,- Kč / 1 pracovník / 12 měsíců – dohromady 48 480,- Kč <p>(1 pracovník je správce recyklačního dvora a druhý je řidič svozového vozidla, který pomáhá při dotřídění separovaného odpadu)</p>		
Náklady celkem: 57 000,- Kč		

Prohlášení:

Prohlašuji, že všechny uvedené informace jsou pravdivé.

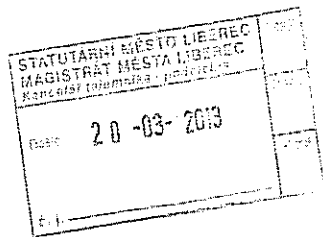
Jméno a příjmení řešitele projektu: Tomáš Herder
Rodné číslo: _____
Číslo OP: _____
Adresa trvalého bydliště: _____
Datum předložení projektu: 18.3.2013


.....
Podpis řešitele projektu


.....
Podpis statutárního zástupce organizace

Dům dětí a mládeže Větrník
Plešova 10, Liberec 1
příspěvková organizace

.....
Razítko organizace



Statutární město Liberec
Doručeno: 21.03.2013
CJ MML 044453/13
ilaty:1 přílohy:1



nmlbx4d7d5a0d

Statutární město Liberec

Žádost o poskytnutí dotace na podporu recyklace odpadů z rozpočtu odboru správy veřejného majetku SML pro rok 2013

(číslo žádosti 2/2013)

(vyplní město)

Název organizace: Český svaz ochránců přírody- základní organizace Kateřinky
Adresa: K Lesnímu divadlu 39, 460 14 Liberec XVII- Kateřinky
Telefon: _____ Fax : _____
e - mail: _____
Právní statut: občanské sdružení
IČO: 75113252
Bankovní spojení: 222036906/0300
Název žádosti: Sběrné místo separovaného odpadu Kateřinky 2013
Popis akce a rozepsaný rozpočet uveďte na zvláštní přílohu jako součást této žádosti
Jméno osoby zodpovědné za realizaci projektu: Ing. Martin Dušek
Telefon: _____
Celkové náklady: 38.000,- Kč
Vlastní příjmy celkem:
Výše požadované dotace: 38.000,- Kč
Jedná se o ekonomickou činnost: NE

Odsouhlasený příspěvek :
(vyplní město)



Popis a rozpočet žádosti:

Stručný popis žádosti:

V roce 2011 dostala naše organizace příspěvek z Ekofondu Statutárního města Liberce na vybudování „Sběrného místa separovaného odpadu v Kateřinkách“ na pozemku p.č. 562 v k.ú. Kateřinky u Liberce. V roce 2012 byl poté podpořen tento projekt z rozpočtu odboru správy veřejného majetku SML. Sběrné místo bylo uvedeno do provozu v září 2012.

Dosavadní zkušenosti s provozem sběrného místa jsou v zásadě pozitivní a lze říci, že naplnily naše očekávání. Jediným negativem je opakované „noční“ odkládání směsného odpadu k plotu vně sběrného místa, někdy i ve velkém objemu. Zde se potvrdila oprávněnost oplocení místa a jeho pravidelné obsluhy, která tyto „skládky“ likviduje již v zárodku, protože bohužel první takt, v zásadě nelegálně, odložený odpad vzápětí během několika dnů začne narůstat geometrickou řadou. Naše obsluha ve spolupráci s firmou A.S.A. však pořádek na sběrném místě a jeho okolí udržela.

Provozní doba sběrného místa pro širokou veřejnost, tj. středa opoledne a sobota dopoledne, se ukázala jako dostatečná. Počet lidí využívajících sběrné místo postupně narůstá. Postupně vybavujeme nejaktivnější a proškolené uživatele vlastním klíčem od sběrného místa. V tomto trendu chceme pokračovat. Svoz vyříděného odpadu probíhá bezproblémově za velice dobré spolupráce s firmou A.S.A.

Stávající složení tříděných komodit na sběrném místě je následující:

- Mimo oplocenou plochu, tzn. trvale volně přístupné, jsou nádoby na odpad „standardně“ tříděny na území SML, což znamená aktuálně bílé a barevné sklo, papír, PET lahve a nápojové kartony.
- V oplocené části jsou tříděny další komodity, a to hliník, železo, textil, směsné plasty, plastové folie, elektrospotřebiče včetně baterií a bioodpad.

Předpokládáme, že i v letošním roce bude toto složení stejné, jedině v případě dohody s firmou A.S.A. bychom sortiment rozšířili.

Pro letošní rok podáváme tuto žádost na celoroční provoz sběrného místa. Součástí rozpočtu jsou proto finanční prostředky na obsluhu sběrného místa a dále na informovanost a propagaci- vytištění a distribuce letáku v okolních městských částech Kateřinky, Ruprechtice a Radčice, výroba a instalace informačních tabulí s podrobnými praktickými informacemi o separaci odpadu umístěných na sběrném místě.

Spolupracující organizace:

Suchopýr o.p.s.

STŘEVLIK, p.o.



Cíle žádosti:

1. Zlepšení hospodaření s odpady, prevence předcházení jejich vzniku a zvýšení podílu separace komunálního odpadu v Kateřinkách.
2. Zapojení maximálního množství místních obyvatel do separace odpadu a vytvoření vzoru komunitního sběrného místa.

Cílová skupina osob:

Obyvatelé Kateřinek a případně i dalších přilehlých částí Liberce- Radčice, Ruprechtice

Způsob medializace:

Propagace sběrného místa proběhne formou výroby a distribuce letáku s informacemi o sběrném místě a dále informačními tabulemi přímo na sběrném místě.

Rozpočet žádosti:

Položka:	Celkové náklady:	Výše požadované dotace:
Materiálové náklady:	0,- Kč	
Nemateriálové náklady:		
1. Obsluha- dohoda o prov.práce	28.000,- Kč	28.000,- Kč
2. Výroba a instalace tabulí	5.000,- Kč	5.000,- Kč
3. Výroba a distribuce letáku	5.000,- Kč	5.000,- Kč
Náklady celkem:	38.000,- Kč	38.000,- Kč

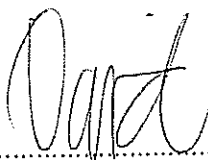
Prohlášení:

Prohlašuji, že všechny uvedené informace jsou pravdivé.

Jméno a příjmení řešitele projektu: Ing. Martin Dušek
Rodné číslo:
Číslo OP:
Adresa trvalého bydliště:
Datum předložení projektu: 20.3. 2013



Podpis řešitele projektu



Podpis statutárního zástupce organizace



Statutární město Liberec

Doručeno: 21.03.2013

CJ MML 044485/13

listy: 1 přílohy: 1



mmlbes4d7d5a0f

STATUTÁRNÍ MĚSTO LIBEREC MAGISTRÁT MĚSTA LIBEREC Kancelář tajemníka, Funkceřna	Číslo	20-03-2013
--	-------	------------



Statutární město Liberec

Žádost o poskytnutí dotace na podporu recyklace odpadů z rozpočtu odboru správy veřejného majetku SML pro rok 2013

(číslo žádosti 3/2013)

(vyplni město)

Název organizace : Asociace NNO Libereckého kraje
Adresa : U Nisy 362/6, 460 01 Liberec 3
Telefon : _____ Fax : _____
e - mail: annolk@seznam.cz
Právní statut : zájmové sdružení neziskových právnických osob
IČO/ u fyzických osob dat. nar : 70982252
Bankovní spojení : ČSOB 186589772/0300
Název žádosti : Recyklace pro školy a občany 2013
Popis akce a rozepsaný rozpočet uvedte na zvláštní přílohu jako součást této žádosti
Jméno osoby zodpovědné za realizaci projektu - akce : Mgr. K. Morávková
Telefon : _____
Celkové náklady: 74.500,-
Vlastní příjmy celkem: 24.500,-
Výše požadované dotace : 50.000,-
Jedná se o ekonomickou činnost: NE, ekovýchovná a osvětová aktivita
Odsouhlasený příspěvek : _____ (vyplni město)



Popis a rozpočet žádosti:

Stručný popis žádosti:

Zajištění provozu sběrného dvorečku v Rovné ul. pro občany a servis odvozu sesbíraných recyklovatelných materiálů ze škol a školek Liberecka, které jsou zpracovávány a dotřídňovány ve skladu v Rovné ul. Ve školách bude prováděna i další osvětová činnost - přednášky, diskuse, spolupráce na soutěžích a dalších akcích.

Stanoviště v Rovné ul. častěji využívají občané bydlící či pracující v této části města, či vozící jednou za čas větší objemy vyříděných obalů (dle doporučené metodiky na webu ZO ČSOP Armillaria). Stanoviště obsahuje nádoby na komodity, které lze v současné době materiálově recyklovat – vyjma papíru a skla, který zajišťuje firma ASA, a textilu, který nemá v regionu odběratele a nefunguje, vyjma boxů pro Český červený kříž. Na stanovišti se třídí tyto komodity: PET lahve – do tří barev + víčka PE, fólie LDPE a HDPE, nápojové kartony, hliník, železo (ocelové odpady), SGČ (vybité baterie), kelímky PS, kelímky PP, pěnový polystyren, a směsné plasty. Na stanovišti je tedy umístěno celkem 14 nádob pro veřejnost a je využívána jednak jednotlivci, firmami a také jistou částí veřejnosti, která do roku 2010 využívala recyklační stanoviště v Bažantí ulici.

Osvěta (při rozhovorech s uživateli dvorečku – či při besedách na školách - bude doplněna i o informace o dalších službách okolo odpadů ve městě – ke sběrnému dvoru, separaci odpadů ze zeleně apod.

Spolupracující organizace:

ZO ČSOP Armillaria, ASA Liberec, školy a školky města Liberec, (např. ZŠ a ZUŠ Jabloňová, ZŠ Broumovská, ZŠ a MŠ Vratislavice, SPŠ textilní a stavební, MŠ Motýlek, MŠ Školní vršek, a další)

Cíle žádosti:

- zajištění již ověřené a fungující služby pro ekologicky osvěcenější veřejnost města Liberec

- zajistit maximální objemy materiálové recyklace, zejména od občanů, kteří třídí sami z přesvědčení, či díky výchově, také od rodin absolventů škol, které je v systému třídění komodit nad běžný rámec v rámci svých aktivit podporovaly – tedy zejména u komodit, které město Liberec skrze systém realizovaný firmou ASA nenabízí (vybité baterie, kelímky PS a PP, fólie, hliník a ocel, pěnový polystyren ...

Způsob medializace:

- informační materiály a vývěsní skříňka pro uživatele recyklačního stanoviště
- publikace informací na webu (ANNOLK, ZO ČSOP Armillaria, města)
- publikace informací v tisku
- fotodokumentace a propagace aktivity na informačních akcích NNO

Rozpočet žádosti:

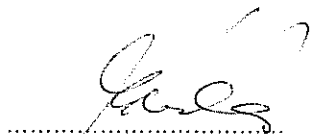
Položka:	Celkové náklady:	Výše požadované dotace:
Materiálové náklady:		
Spotřební materiál (pytle, drát)	12.000,-	7.000,-
Ochranné pomůcky (rukavice, ...)	1.000,-	500,-
Drobné vybavení (vývěska u stanoviště Rovná ul.)	1.500,-	500,-
Nemateriálové náklady:		
Služby (servis a zpracování mat. z rec. stanoviště a škol)	48.000,-	36.000,-
Doprava - cestovné (svozy ze škol)	12.000,-	6.000,-
Náklady celkem:	74.500,-	50.000,-

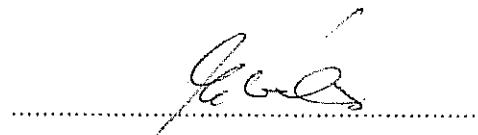
7

Prohlášení:

Prohlašuji, že všechny uvedené informace jsou pravdivé.

Jméno a příjmení řešitele projektu: Mgr. Květa Morávková
Rodné číslo:
Číslo OP:
Adresa trvalého bydliště:
Datum předložení projektu: 19.3.2013


.....
Podpis řešitele projektu


.....
Podpis statutárního zástupce organizace

ANNOLK
ASOCIACE NEZISKOVÝCH
ORGANIZACÍ LIBERECKÉHO KRAJE
IČO: 70987252
TELEFON: 777 171 876
.....
U. NIKYB, 650 01. LIBEREC 3.
Razítko organizace

**Základní pravidla pro
poskytnutí finančních prostředků
na podporu recyklace odpadů z rozpočtu Statutárního města Li-
berce.**

- 1) Finanční prostředky z rozpočtu města jsou poskytovány formou dotace.
- 2) Dotace poskytnuté z rozpočtu města musí být čerpány nejpozději do konce kalendářního roku, na který byla dotace požadována.
- 3) Na poskytnutí dotace není právní nárok.
- 4) Žádosti o poskytnutí dotace předkládají žadatelé v termínu stanoveném veřejnou výzvou o poskytování dotací na příslušné období kalendářního roku. Žádosti doručené po termínu uzávěrky budou vyřazeny.
- 5) Na jednu akci nelze kumulovat finanční prostředky z různých účelových fondů města.
- 6) O dotace mohou požádat fyzické a právnické osoby, nestátní organizace, spolek, sdružení (dále jen žadatelé) nepodnikající v oblasti odpadového hospodářství na podporu veřejně prospěšných aktivit, týkajících se recyklace odpadů v Liberci, s prokazatelným přínosem pro rozvoj ekologického smýšlení obyvatel města Liberce.
- 7) Žadatel předloží žádost o finanční dotaci na předepsaném tiskopise žádosti. Formulář žádosti lze vyzvednout na podatelně Magistrátu v Liberci nebo je přístupný na internetové adrese města. Vyplněný formulář předá žadatel osobně na podatelnu Magistrátu nebo zašle poštou na adresu Statutární město Liberec, Odbor správy veřejného majetku, nám.Dr.E.Beneše 1, 460 59, Liberec. Žádosti, které nebudou obsahovat požadované náležitosti, nebo budou nesprávně či neúplně vyplněny nebudou projednávány.
- 8) Žadatel předloží při podání žádosti:
zaregistrovanou smlouvu o občanském sdružení, obecně prospěšné společnosti, stanovy, zakládací listinu apod. U neziskových organizací doklad o tom, že je tato zaregistrována v databázi neziskových organizací.
- 9) Žadatelé o dotaci mohou podat své žádosti s doručením na podatelnu města Liberce nebo poštou nejpozději do 20.3.2013
- 10) Po shromáždění žádostí o poskytnutí dotací posoudí Rada města Liberce všechny žádosti o dotace a stanoví konkrétní výši finančních prostředků.
- 11) Po projednání žádostí jsou žadatelé nejpozději do 15 dnů od schůze RM vyrozuměni o výsledku jednání (bez udání důvodu). Rozhodnutí je konečné a nelze se proti němu odvolat.
- 12) Dotace musí být čerpána pouze na účely specifikované ve Smlouvě a to do konce kalendářního roku, v němž byly prostředky poskytnuty.
- 13) V případě zjištění neoprávněného použití dotace, nebo jeho použití v rozporu s uzavřenou smlouvou je příjemce povinen celou výši dotace vrátit do třiceti dnů od tohoto zjištění.
- 14) Příjemce dotace předloží do konce ledna 2014 doklady vztahující se k čerpání dotace v roce 2013 na Odbor správy veřejného majetku, Statutárního města Liberec.
- 15) Dotace jsou přidělovány po sepsání smlouvy mezi žadatelem a Statutárním městem Liberec.

Další informace:

neuznatelné náklady:

Z dotace nelze hradit:

- 1- Mzdy, daně a odvody
- 2- Investiční náklady
- 3- Náklady prokazatelně nesouvisející s projektem
- 4- Komerční, podnikatelské a reklamní aktivity
- 5- Energie
- 6- Poštovné, kancelářské potřeby
- 7- Služby elektronických komunikací

Hodnotící kritéria:

- a) soulad projektu s ekologickými záměry města Liberec
- b) přínos projektu k rozvoji environmentálních aktivit ve městě
- c) soulad projektu s obecně platnými právními předpisy
- d) reálný a průhledný rozpočet nákladů