

**Příloha č.1** – Návrh „Dohody“

---

**Dohoda o společném postupu**

**SML č. 7/09/0039**

**ČEZ č. ...**

**Strany**

**A. STATUTÁRNÍ MĚSTO LIBEREC**

se sídlem: nám. Dr. E. Beneše 1, Liberec 1, PSČ: 460 59

IČ: 00262978

zastoupená Ing. Jiřím Kittnerem primátorem

ve věcech této Dohody zastoupená Ing. Františkem Hrušou, náměstkem primátora

právnícká osoba – statutární město – podle § 4 zákona č. 128/2000 Sb., o obcích (obecní zřízení), ve znění pozdějších změn a doplňků

jednající jakožto samosprávná územní jednotka při zabezpečování veřejných potřeb ve smyslu § 261 odst. 2 zákona č. 513/1991 Sb., obchodního zákoníku, ve znění pozdějších změn a doplňků

(dále jen „**město Liberec**“)

a

**B. ČEZ, a. s.**

se sídlem: Duhová 2/1444, Praha 4, PSČ: 140 53

IČ: 45274649

zapsaná v obchodním rejstříku vedeném Městským soudem v Praze, oddíl B, vložka 1581

zastoupená Ing. Ivanem Lapinem, ředitelem divize Správa a Ing. Alanem Svobodou, MBA, ředitelem divize Obchod

právnícká osoba – obchodní společnost – založená podle českého práva

jednající jakožto podnikatel při své podnikatelské činnosti ve smyslu § 261 odst. 2 zákona č. 513/1991 Sb., obchodního zákoníku, ve znění pozdějších změn a doplňků

(dále jen „**společnost ČEZ**“)

když pro společné označení města Liberce a společnosti ČEZ bude dále užívána zkratka „**Strany této Dohody**“

uzavírají níže uvedeného dne, měsíce a roku v režimu § 261 odst. 2 zákona č. 513/1991 Sb., obchodního zákoníku, ve znění pozdějších změn a doplňků, a v souladu s ustanovením § 269 odst. 2 zákona č. 513/1991 Sb., obchodního zákoníku, ve znění pozdějších změn a doplňků, tuto

**dohodu o společném postupu:**

(dále jen „**tato Dohoda**“)

**HLAVA PRVNÍ**  
**ÚVODNÍ USTANOVENÍ**

**Článek 1.**

**Energetický potenciál Lokality**

- 1.1. Strany této Dohody shodně prohlašují, že dle jejich předběžných šetření v oblasti města Liberce a jeho okolí existuje lokalita (dále jen „**Lokalita**“) s určitým potenciálem geotermální energie eventuelně využitelné jako zdroj pro geotermální elektrárnu (dále jen „**Elektrárna**“), jež by mohla zásobovat město Liberec, případně též okolní obce.

**Článek 2.**

**Projekt a jeho etapy**

- 2.1. Strany této Dohody shodně prohlašují, že mají vůli ve vzájemné spolupráci realizovat projekt výstavby Elektrárny (dále jen „**Projekt**“), přičemž předpokládají, že realizace Projektu bude postupovat v následujících etapách:
- 2.1.1. etapa přípravná;
  - 2.1.2. etapa výzkumně- průzkumná;
  - 2.1.3. etapa realizační.
- 2.2. Strany této Dohody dále shodně prohlašují, že, sledující účel této Dohody (viz odstavec 4.1), na základě jejich vzájemné spolupráce učinily ke dni podpisu této Dohody zejména tyto kroky směřující k realizaci Projektu:
- 2.2.1. na straně města Liberce – koupě pozemků ležících v katastrálních územích Růžodol I a Staré Pavlovice, kde se předpokládá realizace geologických výzkumně-průzkumných prací. (dále jen „**Pozemek**“);
  - 2.2.2. na straně Stran této Dohody – příprava písemné dohody mezi Stranami této Dohody o souhlasu s prováděním geologických prací (předpokládá se, že dohoda o souhlasu s prováděním geologických prací bude uzavřena do 1 měsíce po uzavření této Dohody).

### **Článek 3.**

#### **Výchozí postavení Stran této Dohody při realizaci Projektu**

- 3.1. Strany této Dohody shodně prohlašují, že výchozí pozice každé z nich při realizaci Projektu je ke dni podpisu této Dohody v zásadě následující:
  - 3.1.1. město Liberec – má, případně nabude taková práva týkající se Lokality (zejména Pozemku), která umožní provedení výzkumně-průzkumných prací a případně výstavbu Elektrárny;
  - 3.1.2. společnost ČEZ – nedisponuje technickými a personálními zdroji, jimiž by byla s to zabezpečit realizaci Projektu, nicméně disponuje finančními zdroji a s ohledem na svůj zájem participovat na realizaci Projektu je připravena, za podmínek stanovených zákonem a touto Dohodou, poskytnout finanční zdroje na realizaci Projektu.
- 3.2. Strany této Dohody pro vyloučení jakýchkoliv pochybností sjednávají, že jejich závazkem ke spolupráci na přípravě a realizaci Projektu na základě této Dohody není dotčeno právo kterékoliv ze Stran této Dohody spolupracovat v souvislosti s přípravou a realizací Projektu s třetími osobami. Strany této Dohody se zavazují navzájem se informovat o spolupráci dle předchozí věty, a to bez zbytečného odkladu po jejím navázání; o podstatných změnách spolupráce platí ustanovení části věty před středníkem obdobně.

### **Článek 4.**

#### **Předmět a účel této Dohody**

- 4.1. Předmětem této Dohody je rámcové vymezení základních principů a postupných kroků Stran této Dohody při realizaci Projektu, a to tak, aby nebyla ohrožena či dotčena práva a oprávněné zájmy žádné ze Stran této Dohody a aby Projekt byl realizován, zejména aby došlo k výstavbě Elektrárny a k jejímu uvedení provozu, ukáže-li se to technicky proveditelné [zejména s ohledem na vyhodnocení výzkumně-průzkumných prací (viz pod-odstavec 6.2.1)] a ekonomicky efektivní [zejména s ohledem na vyhodnocení podnikatelského plánu (viz pod-odstavec 6.2.2)]. Posouzení technické proveditelnosti a ekonomické efektivnosti provedou Strany této Dohody samostatně výlučně podle vlastních kritérií.

### **HLAVA DRUHÁ**

#### **ETAPY PROJEKTU**

### **Článek 5.**

#### **Přípravná etapa**

- 5.1. Účelem přípravné etapy je vytvoření nezbytného informačního, věcného a právního základu pro další realizaci Projektu, zejména pro umožnění provedení výzkumně-průzkumných prací (viz pod-odstavec 6.2.1).
- 5.2. Přípravná etapa zahrnuje, kromě kroků již učiněných (viz odstavec 2.2), především následující kroky:

- 5.2.1. ze strany společnosti ČEZ – zajištění zpracování úvodní studie proveditelnosti možností zřízení geotermálních jednotek pro výrobu elektřiny a tepla v České republice;
  - 5.2.2. ze strany společnosti ČEZ – smluvní zajištění provedení výzkumně-průzkumných prací, které tvoří předmět výzkumně-průzkumné etapy (viz pod-odstavec 6.2.1).
  - 5.2.3. ze strany společnosti ČEZ – zajištění vypracování dokumentu „Podklad pro podnikatelský záměr pro realizaci geotermální teplárny v Liberci“.
- 5.3. Jestliže v rámci přípravné etapy dojde k řádnému smluvnímu zajištění provedení výzkumně-průzkumných prací, postoupí realizace Projektu do výzkumně-průzkumné etapy; jinak bude spolupráce mezi Stranami této Dohody na realizaci Projektu ukončena, ledaže se Strany této Dohody dohodnou jinak.

## **Článek 6.**

### **Výzkumně-průzkumná etapa**

- 6.1. Účelem výzkumně-průzkumné etapy je získání podrobných informací o geotermálním energetickém potenciálu Lokality pro rozhodnutí o výstavbě Elektrárny a posouzení ekonomické efektivity výstavby a provozu Elektrárny.
- 6.2. Výzkumně-průzkumná etapa zahrnuje především:
  - 6.2.1. ze strany společnosti ČEZ – provedení geologických výzkumně-průzkumných prací v Lokalitě, resp. na Pozemku (formou kontraktu s třetí stranou s potřebnými oprávněními a zkušenostmi);
  - 6.2.2. ze strany společnosti ČEZ – zpracování podnikatelského plánu (business plan);
  - 6.2.3. ze strany města Liberce – umožnění provedení geologicko-výzkumně-průzkumných prací v Lokalitě, resp. na Pozemku.
- 6.3. Jestliže výsledky výzkumně-průzkumné etapy ukáží, že geotermální energetický potenciál Lokality je dostatečný [zejména dle vyhodnocení výzkumně-průzkumných prací (viz pod-odstavec 6.2.1)] a výstavba a provoz Elektrárny je ekonomicky efektivní [zejména dle vyhodnocení podnikatelského plánu (viz pod-odstavec 6.2.2)], postoupí Projekt do etapy realizační; jinak bude spolupráce mezi Stranami této Dohody na realizaci Projektu ukončena, ledaže se Strany této Dohody dohodnou jinak. Posouzení výsledků výzkumně-průzkumné etapy podle tohoto článku provedou Strany této Dohody samostatně výlučně podle vlastních kritérií.

## **Článek 7.**

### **Realizační etapa**

- 7.1. Účelem realizační etapy je výstavba Elektrárny a její uvedení do provozu, přičemž Strany této Dohody se shodly, že výstavba a provoz Elektrárny bude realizována za tím účelem zvláště založenou obchodní společností (dále jen „SPV“).

**HLAVA TŘETÍ**  
**SPOLEČNÁ A ZÁVĚREČNÁ USTANOVENÍ**

**Článek 8.**

**Společná ustanovení**

- 8.1. Náklady vzniklé v souvislosti s realizací Dohody ponese každá Strana této Dohody samostatně.
- 8.2. Strany této Dohody se zavazují vzájemně respektovat své oprávněné zájmy související s touto Dohodou a poskytovat si veškerou nutnou součinnost, kterou lze spravedlivě požadovat k tomu, aby bylo dosaženo účelu této Dohody, zejména učinit veškeré právní a jiné úkony k tomu nezbytné.
- 8.3. Strany této Dohody se zavazují, že neoprávněně nevyužijí žádných informací získaných při realizaci Projektu.
- 8.4. Strany této Dohody označují veškeré informace, které si navzájem poskytly při jednáních o uzavření této Dohody, za důvěrné ve smyslu ustanovení § 271 zákona č. 513/1991 Sb., obchodního zákoníku, ve znění pozdějších změn a doplňků.

**Článek 9.**

**Závěrečná ustanovení**

- 9.1. Tato Dohoda nabývá platnosti a účinnosti dnem jejího podpisu poslední ze Stran této Dohody.
- 9.2. Každá ze Stran této Dohody je oprávněna Dohodu vypovědět ve lhůtě tří (3) měsíců. Výpovědní doba počíná běžet první den měsíce následujícího po doručení výpovědi druhé Straně této Dohody.
- 9.3. Strany této Dohody, majíce na zřeteli ustanovení odstavce 4.1, shodně prohlašují, že tato Dohoda nemá charakter smlouvy o smlouvě budoucí ve smyslu § 289 an. zákona č. 513/1991 Sb., obchodního zákoníku, ve znění pozdějších změn a doplňků, či punktací ve smyslu § 50b zákona č. 40/1964 Sb., občanského zákoníku, ve znění pozdějších změn a doplňků, ve spojení s ustanovením § 1 odst. 2 zákona č. 513/1991 Sb., obchodního zákoníku, ve znění pozdějších změn a doplňků.
- 9.4. Strany této Dohody, maje na zřeteli ustanovení odstavce 4.1, shodně prohlašují, že tato Dohoda představuje jejich úplný konsensus o předmětu této Dohody, a tudíž na ni nelze aplikovat ustanovení § 269 odst. 2 druhá věta zákona č. 513/1991 Sb., obchodního zákoníku, ve znění pozdějších změn a doplňků, ani ustanovení § 270 zákona č. 513/1991 Sb., obchodního zákoníku, ve znění pozdějších změn a doplňků. Tím není dotčeno ustanovení odstavce 9.6 ani skutečnost, že za účelem realizace Projektu budou Stranami této Dohody činěny další právní úkony.

## Příloha k usnesení č. 171/09

- 9.5. Tato Dohoda se spravuje právním řádem České republiky, zejména režimem zákona č. 513/1991 Sb., obchodního zákoníku, ve znění pozdějších změn a doplňků.
- 9.6. Tato Dohoda může být měněna pouze dohodou Stran této Dohody v písemné formě, přičemž změna této Dohody bude účinná k okamžiku účinnosti takové dohody, případně k okamžiku stanoveném v takovéto dohodě.
- 9.7. Tato Dohoda je vyhotovena ve čtyřech paré, přičemž každá ze Stran této Dohody obdrží po dvou z nich.
- 9.8. Strany této Dohody, majíce obsah této Smlouvy za určitý a srozumitelný, prohlašují, že tuto Dohodu uzavírají svobodně a vážně, jakož i se znalostí všech pro uzavření této Dohody rozhodných skutečností.
- 9.9. Tato Dohoda byla schválena na 7. zasedání rady města dne 7.dubna 2009 usnesením č. ...

Dáno v Liberci dne .....

### STATUTÁRNÍ MĚSTO LIBEREC

.....  
jméno a příjmení: Ing. František Hruša  
funkce: náměstek primátora

Dáno v Praze dne .....

### ČEZ, a. s.

.....  
Ing. Ivan Lapin,  
ředitel divize Správa

.....  
Ing. Alan Svoboda, MBA  
ředitel divize Obchod

**Příloha č. 1** - Původní odhad souhrnných finančních nákladů akce dle typů a jednotlivých etap

<b>a) Stavební práce</b>		
- etapa č. I	cca 12,850 mil. Kč	rok 2008
- etapa č. II	cca 21,000 mil. Kč	rok 2008 – 2009
- etapa č. III	cca 22,680 mil. Kč	rok 2009
- etapa č. IV	cca 10,620 mil. Kč	rok 2009
- etapa č. V	cca 6,000 mil. Kč	rok 2010
<b>Celkem cca</b>	<b>73,150 mil. Kč</b>	<b>v r. 2008 - 2010</b>

<b>b) Projektové práce</b>		
- etapa č. I	cca 0,390 mil. Kč	rok 2008
- etapa č. II	cca 0,525 mil. Kč	rok 2008
- etapa č. III	cca 0,680 mil. Kč	rok 2008-2009
- etapa č. IV	cca 0,266 mil. Kč	rok 2008-2009
- etapa č. V	cca 0,180 mil. Kč	rok 2010
<b>Celkem cca</b>	<b>cca 2,041 mil. Kč</b>	<b>v r. 2008 - 2010</b>

<b>c) Inženýrská činnost</b>		
- etapa č. I	cca 0,225 mil. Kč	r. 2008
- etapa č. II	cca 0,368 mil. Kč	r. 2008
- etapa č. III	cca 0,454 mil. Kč	r. 2008-2009
- etapa č. IV	cca 0,160 mil. Kč	r. 2008-2009
- etapa č. V	cca 0,120 mil. Kč	r. 2010
<b>Celkem cca</b>	<b>cca 1,327 mil. Kč</b>	<b>v r. 2008 - 2010</b>

**Příloha č. 2** - Aktualizovaný odhad souhrnných finančních nákladů akce dle typů a jednotlivých etap

Rok	Etapa	Popis	Proj.práce	Inž.činnost	Termín realizace stav.prací	Cena v mil. Kč vč.DPH				Čerpání k 28.3.2009	Poznámka
						stav.práce	proj.práce	inž.činnost	celkem		
2008	I.	Rekonstrukce mostu v ul. Norská - plocha cca 240 m <sup>2</sup>	DSP,DZS,AD	havar.výměr, TDI, kolaudace	do 11/2008					9,017	
						12,850	0,390	0,225	13,465		předpokládaná cena
						<b>13,272</b>	<b>0,446</b>	<b>0,268</b>	<b>13,986</b>		<b>smluvní/upř.cena</b>
											skutečná cena
2008	II.	Rekonstrukce a opravy v ulici Norská a Selská vč.souvisejícího dopr.značení, chodníků, dopr.opatření, zkapacitnění vozovek aj.	DSP,DZS,AD	ohlášky, st.povolení, TDI, kolaudace	do 12/2008					16,274	
						21,000	0,525	0,368	21,893		předpokládaná cena
						<b>26,288</b>	<b>0,609</b>	<b>0,438</b>	<b>27,335</b>		<b>smluvní/upř.cena</b>
											skutečná cena
2009	III.	Rekonstrukce mostu v ul.Letná - plocha cca 1.890 m <sup>2</sup>	DSP,DZS,AD	st.povolení, TDI, kolaudace	12/2008 - 07/2009					1,028	
						22,680	0,680	0,454	23,814		předpokládaná cena
						<b>23,324</b>	<b>0,785</b>	<b>0,540</b>	<b>25,140</b>		<b>smluvní/upř.cena</b>
											skutečná cena
2009	IV.	Rekonstrukce ul. Letná v úseku Letná x Londýnská - Letná x Polní vč.chodníků - plocha cca 8.850 m <sup>2</sup>	DSP,DZS,AD	st.povolení, ohláška, TDI, kolaudace	03/2009 - 08/2009					0,278	
						10,620	0,266	0,160	11,046		předpokládaná cena
						<b>13,915</b>	<b>0,309</b>	<b>0,190</b>	<b>14,415</b>		<b>smluvní/upř.cena</b>
										skutečná cena	



Příloha k usnesení č. 173/09

Rok	Etapa	Popis	Proj.práce	Inž.činnost	Termín realizace stav.prací	Cena v mil. Kč vč.DPH				Čerpání k 28.3.2009	Poznámka
						stav.práce	proj.práce	inž.činnost	celkem		
2010	V.	Okružní křižovatka Letná u objektu Lidl vč. dopr. opatření a dopr. značení	DSP,DZS,AD	st.povolení, TDI, kolaudace	06/2009 - 10/2009					0,000	
						6,000	0,180	0,120	6,300		předpokládaná cena
						<b>10,651</b>	<b>0,226</b>	<b>0,143</b>	<b>11,019</b>		smluvní/upř.cena
<b>celkem</b>										<b>26,597</b>	
						73,150	2,041	1,327	76,518		předpokládaná cena
						<b>87,450</b>	<b>2,376</b>	<b>1,579</b>	<b>91,405</b>		<b>smluvní/upř.cena</b>
											skutečná cena

Legenda:

DSP      proj.dokumentace ke stavebnímu povolení  
DZS      projektová dokumentace k zadání stavby zhotoviteli  
AD        autorský dozor  
TDI      technický dozor investora

Smluvní/upř. cena – jedná se o cenu buď vzešlou z výběrových řízení nebo cenu upřesněnou zpracováním dalšího stupně projektové dokumentace

**Příloha č.3** – Návrh zadávacích podmínek

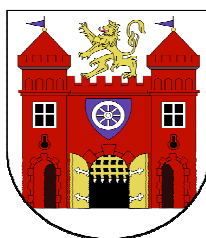
---

## **ZADÁVACÍ DOKUMENTACE**

ve smyslu § 44 zákona č. 137/2006 Sb.,  
o veřejných zakázkách, v platném znění (dále jen zákon)

pro podlimitní veřejnou zakázku na stavební práce:

*„Most ev. č. LB-001 Liberec – Letná ulice“*



### **Statutární Město Liberec**

Se sídlem: nám. Dr. E. Beneše 1, 460 59 Liberec 1  
zastoupené Ing. Jiřím Kittnerem, primátorem města

### **Osoba pověřená k výkonu zadavatelských činností**



se sídlem: Pod Křížkem 1773/2, Praha 4, Braník  
zastoupená Ing. Martinou Bufkovou Rycheckou, jednatelkou společnosti

BŘEZEN 2009

## Obsah zadávací dokumentace (dále jen ZD)

### A) Zadávací a obchodní podmínky

I. Základní údaje o zadavateli .....	13
II. Základní údaje o osobě pověřené výkonem zadavatelských činností .....	13
III. Vymezení předmětu zakázky .....	14
IV. Místo plnění zakázky .....	16
V. Doba plnění zakázky .....	16
VI. Požadavky na prokázání kvalifikace .....	17
VII . Seznam subdodavatelů.....	20
VIII. Způsob zpracování nabídkové ceny .....	21
IX. Obchodní podmínky.....	22
X.Způsob hodnocení nabídek.....	25
XI.Datum, čas a místo otevírání obálek s nabídkami.....	25
XII. Lhůta a způsob podání a zpracování nabídek .....	25
XII.Zadávací lhůta.....	26
XIV.Další informace – dotazy, konzultace .....	26
XV.Další podmínky a vyhrazená práva zadavatele .....	27
XVI.Závěrečná ustanovení.....	27

### Přílohy (v elektronické podobě na CD nosiči):

- č. 1 Vzor titulního listu nabídky
- č. 2 Vzor čestného prohlášení o splnění základních kvalifikačních předpokladů dle § 53 zákona
- č. 3 Výkaz výměr
- č. 4 Formulář pro rekapitulaci cenové nabídky

## **B) Technické specifikace**

Projektová dokumentace zpracovaná firmou Projektová kancelář VANER s.r.o.,  
V Horkách 101/1, 460 07 Liberec 9, tel.: 485 152 533

## **Preambule**

Tato zadávací dokumentace slouží jako závazný podklad pro vypracování nabídek **uchazečů v rámci zjednodušeného podlimitního řízení**. Práva a povinnosti neuvedené v této **zadávací** dokumentaci se řídí zákonem č. 137/2006 Sb., o veřejných zakázkách, v platném znění (dále jen zákon).

## **I. Základní údaje o zadavateli**

Název zadavatele: **Statutární město Liberec**  
Sídlo: nám. Dr. E. Beneše 1, 460 59 Liberec  
IČ: 00262978  
tel: +420 485 243 111  
fax: +420 485 243 113  
číslo účtu: KB 19-8962510227/0100

### **Kontaktní osoby zadavatele:**

Osobou oprávněnou k provádění právních úkonů ve věci předmětné veřejné zakázky je Ing. Jiří Kittner, primátor města.

Osobou odpovědnou za zadání této veřejné zakázky Ing. Ladislav Fuchs, vedoucí Odboru technické správy veřejného majetku, tel: +420 485 243 501, e-mail: [fuchs.ladislav@magistrat.liberec.cz](mailto:fuchs.ladislav@magistrat.liberec.cz). Kontaktní osobou zadavatele ve věcech technických je Ing. Václav Bahník, odbor technické správy veřejného majetku, tel. 485 243 872, mail: [bahnik.vaclav@magistrat.liberec.cz](mailto:bahnik.vaclav@magistrat.liberec.cz)

## **II. Základní údaje o osobě pověřené výkonem zadavatelských činností**

Osoba pověřená odborným a organizačním zajištěním průběhu zadávacího řízení ve smyslu § 151 zákona je:

Firma: **Compet Consult s.r.o.**  
Sídlo: Pod Křížkem 1773/2, 147 00 Praha 4, Braník  
IČ: 26502402  
DIČ: CZ26502402  
**Pobočka: Liberec**  
**Kancelář: Ruprechtická 539/19, 460 01 Liberec**  
**Tel., fax: +420 481 030 368**  
e-mail: [competconsult@competconsult.cz](mailto:competconsult@competconsult.cz)

Kontaktní osoba firmy pověřené odborným a organizačním zajištěním průběhu zadávacího řízení je Ing. Lucie Stahlová, mobil: 723 984 228, příp. Ing. Martina Bufková Rychecká, jednatelka společnosti, mobil: 777 136 088, které zodpoví příp. dotazy k formálním náležitostem nabídky, průběhu zadávacího řízení apod.

### III. Vymezení předmětu zakázky

#### 1. Základní popis předmětu zakázky

Předmětem veřejné zakázky je oprava mostu ev.č. LB-001 v ulici Letná jehož současný stavebně technický stav je nevyhovující. V rámci opravy bude provedena demolice mostního svršku včetně říms a bude odstraněn i degradovaný beton podpěr. Tyto konstrukce budou nahrazeny novými a na opraveném mostě bude osazeno ocelové zábradlí. Stávající spodní stavba bude zachována.

Stavba je čeněna na tyto stavební objekty:

SO 202 – Most ev. č. LB-001 Letná  
SO 420 - Veřejné osvětlení

Předmětem zakázky je také zpracování **realizační dokumentace stavby** (dále jen RDS) a její předání zadavateli ve čtyřech písemných a jednom elektronickém vyhotovení.

Podrobně je předmět zakázky vymezen v projektové dokumentaci zpracované firmou Projektová kancelář VANER s.r.o., V Horkách 101/1, 460 07 Liberec 9, pod zakázkovým číslem 08-03-036 v září 20008, která je nedílnou přílohou této zadávací dokumentace.

#### 2. Související činnost a podmínky pro provádění díla

Vybraný dodavatel je povinen v rámci plnění předmětu zakázky zajistit veškeré další činnosti související s realizací stavby a tyto činnosti zahrnout do celkové ceny zakázky.

Dodavatel je především povinen:

- zajistit případné **pronájmy pozemků a zábery veřejného prostranství;**
- zajistit **geometrické zaměření staveniště** včetně vytyčení směrového a výškového fixu;
- zajistit veškeré **geodetické práce** související s předmětem zakázky včetně vytyčení staveniště
- vytyčení všech inženýrských sítí v průběhu provádění prací na stavbě, odpovědnost za jejich neporušení během výstavby a zpětné předání jejich vlastníkům, popř. správcům, vč. zajištění případných dohod se správci a vlastníky sítí v rámci realizace stavby;
- zajistit **přípojky vody a elektro** v rámci zařízení staveniště a odebranou energii uhradit;
- zajistit ochranu stávajících inženýrských sítí během provádění stavby
- zajistit ostrahu stavby a staveniště,
- zajistit **bezpečnost při provádění stavby** ve smyslu bezpečnosti práce i ochrany životního prostředí;
- vlastní realizaci předmětu zakázky bude zhotovitel řešit tak, aby neměla nepříznivý dopad na životní prostředí a okolí stavby;
- zajistit čistotu na staveništi a v jeho okolí, v případě potřeby zajistit **čištění komunikací** dotčených provozem zhotovitele, zejména příjezd a výjezd ze staveniště;
- zajištění dopravního značení k dopravním omezením, jejich údržba, přemísťování a následné označení (vč. dopravního značení v době předčasného užívání komunikace, či její části), a to do doby předání celkově dokončeného díla objednateli a odstranění případných vad a nedodělků;

- koordinace postupu výstavby a ostatních činností souvisejících s předmětem veřejné zakázky s vlastníky sousedních nemovitostí a zajištění nepřetržitého přístupu a příjezdu k nemovitostem v dané lokalitě dotčených stavbou;
- vypracování a projednání návrhu dočasných dopravních opatření a zajištěné povolení zvláštního užívání komunikací v souladu s postupem výstavby včetně správních poplatků a povolení k užívání dalších, stavbou dotčených pozemků (skládka materiálu, mezideponie atp.);
- případné pronájmy pozemků;
- potřebná výkopová povolení;
- zajištění všech činností z titulu vlastníka komunikace do doby předání a převzetí kompletně dokončeného díla objednatelům bez vad a nedodělků (bezpečnost silničního provozu, úklid komunikace v letním, popř. zimním, období, pojistné události z provozu na veřejné komunikaci vyplývající atd.);
- zajištění případných dohod a náhrad škod uživatelů nebo vlastníků sousedních nemovitostí (vč. případných ušlých zisků atd.), v rámci pojištění zhotovitele díla;
- odvoz a uložení všech vybouraných hmot a přebytečných výkopů na skládku vč. poplatků za uskladnění;
- likvidace všech vybouraných hmot, odpadů a zeminy;
- zajištění případné náhradní výsadby a péče o ni;
- uvedení všech povrchů dotčených stavbou po jejím dokončení do původního stavu;
- navržená systémová řešení budou dodána kompletní včetně všech doplňujících prvků
- provést všechny **zkoušky, revize** a další nutné úřední zkoušky potřebné k prokázání kvality a bezpečné provozuschopnosti díla a všech jeho součástí, včetně podrobných technických záznamů o průběhu a výsledcích těchto zkoušek;
- **předat prohlášení o shodě** na všechny použité materiály a zařízení a další doklady, související s plněním předmětu zakázky, které jsou nezbytné ke kolaudačnímu řízení, provést zaškolení pracovníků budoucího uživatele na obsluhu veškerého dodaného zařízení;
- geodetické zaměření stavby, vč. všech IS na staveništi a případných přeložek stávajících IS realizovaných v rámci stavby, a jeho předání zadavateli ve formátu DTM města 4x v tištěné formě a 1x v digitální podobě  
součástí zaměření je:
  - geodetické zaměření skutečného provedení díla, které bude předáno zadavateli ve čtyřech vyhotoveních jak v listinné – výkresové podobě, tak její elektronické podobě;
  - geometrické zaměření skutečného provedení stavby, vč. zpracovaného geometrického oddělovacího plánu pro případný vklad do KN a případné majetkoprávní vyrovnání s vlastníky dotčených nemovitostí, ve 4 vyhotoveních, vč. elektronické podoby;
  - doklady o vytýčení stavby;
- provést a předat zadavateli vyhotovení **dokumentace skutečného provedení** - ve dvou vyhotoveních + 1 digitální; a příp. další doklady potřebné k ukončení díla a jeho dokladování vůči SÚ podle platné legislativy (zákon č. 183/2008 Sb. - stavební zákon)
- zpracování fotodokumentace stavby – projektu a její předání zadavateli po dokončení stavby v jednom vyhotovení v elektronické podobě;
- provést celkový úklid stavby a dotčeného okolí, provést likvidaci zařízení staveniště do jednoho týdne od ukončení stavby;
- zajištění, příprava a dodání potřebných podkladů a dokladů k podání žádosti o vydání kolaudačního rozhodnutí;
- odstranění příp. kolaudačních závad a provádění bezplatného záručního servisu během záruční lhůty.

### **3. Kvalitativní parametry**

Stavební práce musí ve všech ohledech splňovat požadavky stanovené prováděcí projektovou dokumentací. Dílo bude realizováno v souladu s platnými zákony ČR, dle závazných a doporučených právních předpisů, norem a metodik.

Dílo musí splňovat podmínky stavebního povolení a musí být v souladu s příslušnými českými, případně technickými platnými normami (ČSN), s obecně závaznými právními předpisy a předpisy pro provádění prací danými charakterem a rozsahem zakázky. Dodavatel bude při uplatňování norem postupovat jednotně na celé stavbě.

Veškeré použité materiály musí být použity jako nové a musí mít 1. jakostní třídu, pokud není v zadávací projektové dokumentaci požadováno jinak.

Veškeré použité materiály a zařízení musí být schváleny pro použití v ČR. Během realizace díla bude klást zhotovitel důraz na maximální kvalitu provedených prací.

Pokud projektová zadávací dokumentace obsahuje požadavky nebo odkazy na jednotlivá obchodní jména nebo označení výrobků, výkonů nebo obchodních materiálů, které platí pro určitého podnikatele za příznačné, je možno tyto výrobky a materiály nahradit obdobnými s technicky a kvalitativně srovnatelnými parametry. V tom případě uchazeč v nabídce uvede obchodní názvy a výrobce těchto výrobků a materiálů, příp. údaje prokazující dodržení funkčních a kvalitativních parametrů min. v úrovni stanovené zadávací dokumentací.

Při provádění stavby musí být dodrženy, respektovány, či splněny:

- obecné podmínky dané povoleními k realizaci stavby v případě změn, které vyplynou v průběhu realizace akce nebo vyvolané zhotovitelem a odsouhlasené objednatelem, vč. zakreslení změn do projektové dokumentace,
- všechny předpisy týkající se ochrany životního prostředí, zejména pak předpisy na likvidaci odpadů, znečišťování ovzduší a hygienické předpisy o ochraně okolí stavby před nadměrným hlukem,
- všechny další podmínky stanovené dotčenými orgány a účastníky řízení, při vydání výše uvedených stavebních povolení.

### **4. Zatřídění stavebních prací dle kódu CPV**

Stavební práce	45000000-7
Mostní konstrukce	44212120-6
Mosty	44212100-0

### **5. Předpokládaná cena předmětu veřejné zakázky**

Předpokládaná cena předmětu veřejné zakázky činí **19 600 000,- Kč bez DPH.**

#### **IV. Místo plnění zakázky**

Místem plnění zakázky je kraj Liberecký, obec Liberec – Letná ulice, most ev. č. LB-001 Letná, k.ú. Růžodol, Staré Pavlovice

#### **V. Doba plnění zakázky**

• **Zahájení přípravných prací** – neprodleně po uzavření smlouvy o dílo s vybraným dodavatelem, předpoklad **15.05.2009** (jaký termín zahájení bude uveden v návrhu smlouvy???)

- **Zahájení prací – po uzávěře dopravy v místě plnění předmětu zakázky – 01.06.2009**
- **Požadované dokončení celé stavby nejpozději do 15.09.2009**

Uchazeč v rámci nabídky předloží **časový a finanční harmonogram prací** zpracovaný v souladu s výše uvedenými limitními termíny.

#### **VI. Požadavky na prokázání kvalifikace**

Předpokladem pro posouzení a hodnocení nabídky uchazeče (dodavatele) v rámci tohoto zjednodušeného podlimitního řízení je prokázání splnění kvalifikace. Každý uchazeč musí splnit kvalifikaci v souladu s § 50 a následných zákona, tím že prokáže:

##### **1. ZÁKLADNÍ KVALIFIKAČNÍ PŘEDPOKLADY**

Dodavatel je povinen prokázat splnění základních kvalifikačních předpokladů, a to v souladu s § 53 zákona v návaznosti na § 62 zákona, a to **čestným prohlášením** (viz. příloha 2 ZD).

##### **2. PROFESNÍ KVALIFIKAČNÍ PŘEDPOKLADY**

V souladu s § 54 písm. a), b) a d) zákona dodavatel prokáže profesní kvalifikační předpoklady v následujícím rozsahu:

- 2.1 Dodavatel předloží **výpis z obchodního rejstříku**, pokud je v něm zapsán či jiné obdobné evidence, pokud je v ní zapsán podle zvláštních právních předpisů.
- 2.2. Dodavatel předloží **oprávnění k podnikání** podle zvláštních právních předpisů (živnostenský zákon) v rozsahu odpovídajícím předmětu veřejné zakázky (**provádění staveb, projektová činnost ve výstavbě a výkon zeměměřičských činností**).
- 2.3 Dodavatel předloží **doklad osvědčující jeho odbornou způsobilost** nebo osoby, jejímž prostřednictvím odbornou způsobilost zabezpečuje, je-li pro plnění veřejné zakázky nezbytná podle zvláštních právních předpisů. V rámci této části kvalifikace požaduje zadavatel předložit **doklad o autorizaci v oboru dopravní stavby** dle zákona č. 360/1992 Sb., v platném znění, a to u **osoby odpovědné za provádění stavby. U této odpovědné osoby zároveň uvede její pracovní právní vztah k dodavateli (uchazeči).**

*Pokud bude uchazeč prokazovat splnění určitého oprávnění k podnikání nebo dokladu o odborné způsobilosti prostřednictvím subdodavatele (to se týká i odpovědných osob, které nejsou zaměstnanci uchazeče), musí uchazeč předložit mimo příslušné oprávnění rovněž smlouvu uzavřenou s tímto subdodavatelem, z níž vyplývá závazek subdodavatele k poskytnutí plnění alespoň v rozsahu, v jakém subdodavatel prokázal splnění kvalifikace (viz bod 5.6 odst. 5. tohoto článku ZD).*

##### **3. EKONOMICKÉ A FINANČNÍ KVALIFIKAČNÍ PŘEDPOKLADY**

Zadavatel požaduje prokázání ekonomických a finančních kvalifikačních předpokladů v souladu s § 55 odst. 1 písm. a) a c) zákona v následujícím rozsahu:

- 3.1. Zadavatel požaduje pro plnění této veřejné zakázky **pojistné krytí odpovědnosti za škody způsobené dodavatelem třetí osobě min. ve výši 20 mil. Kč**, přičemž toto pojištění bude dodavatel povinen udržovat po celou dobu plnění předmětu veřejné zakázky. K prokázání tohoto předpokladu předloží dodavatel **platnou pojistnou smlouvu nebo pojistný certifikát, jejichž předmětem je pojištění výše uvedených pojistných rizik, a to min. v požadované výši pojistného krytí, případně doplněné o příslib navýšení pojistné částky vystavený příslušnou pojišťovnou, ze kterého vyplývá, že v případě získání zakázky uchazečem bude pojistná smlouva do požadované výše pojistného krytí navýšena.** Z předložených dokladů musí být zřejmý rozsah pojištění a výše pojistného krytí a doba platnosti pojištění.



- 3.2. Dodavatel předloží **údaje o celkovém ročním obratu a obratu dosaženém ze stavební činnosti** za předcházející 3 účetní období. Údaje budou předloženy **formou tabulkového přehledu a jejich pravdivost bude potvrzena čestným prohlášením**. Jestliže dodavatel vznikl později nebo prokazatelně zahájil činnost vztahující se k předmětu veřejné zakázky později, postačí, předloží-li údaje o svém obratu za všechna účetní období od svého vzniku nebo od zahájení příslušné činnosti. Tento kvalifikační předpoklad splní dodavatel, který dosáhl **celkový roční obrat ze stavební činnosti min. 100 mil. v každém roce uvedeného účetního období.**

#### **4. TECHNICKÉ KVALIFIKAČNÍ PŘEDPOKLADY**

Zadavatel požaduje prokázání technických kvalifikačních předpokladů v souladu s § 56 odst. 3 písm. a), d) a odst. 4 a 5 zákona v následujícím rozsahu:

- 4.1. Dodavatel předloží **seznam významných obdobných zakázek realizovaných dodavatelem v posledních 5 letech.** Za obdobné zakázky se v tomto případě považují zakázky v oblasti výstavby nebo rekonstrukce mostů. V seznamu bude uveden **název a popis předmětu zakázky, její finanční objem, doba plnění, název a kontakt na objednatele.** Přílohou seznamu musí být **osvědčení** vydaná či podepsaná objednateli o řádném provedení těchto zakázek, ze kterých musí vyplývat název a finanční objem uvedené zakázky, doba a místo plnění, a zda byly práce provedeny řádně a odborně, tj. v požadované kvalitě, rozsahu a v dohodnutých termínech.

Tento kvalifikační předpoklad splní dodavatel, který doloží **seznam min. 4 obdobných zakázek s fin. objemem min. 20 mil. Kč vč. DPH a 1 obdobnou zakázku s finančním objemem min. 50 Kč vč. DPH a min. 3 osvědčení** o jejich řádné realizaci, přičemž **1 osvědčení** musí být doloženo k zakázce s finančním objemem **min. 50 mil. Kč vč. DPH.**

- 4.2. Dodavatel uvede opatření, která bude schopen použít při plnění veřejné zakázky v oblasti ochrany životního prostředí, přičemž zadavatel požaduje opatření dle systému řízení **EMAS** nebo dle českých technických norem řady **ČSN EN ISO 14000**. Dodavatel prokáže tento předpoklad předložením dokladu o registraci v systému řízení a auditu z hlediska ochrany životního prostředí EMAS nebo platného certifikátu dle norem ISO 14000 vydaného akreditovanou osobou. Zadavatel uzná rovnocenné doklady vydané v členském státě EU nebo doklady o rovnocenných opatřeních k zajištění řízení z hlediska ochrany životního prostředí.
- 4.3. Zadavatel požaduje pro plnění předmětu zakázky dodavatele, který má zaveden a udržován **system řízení jakosti pro provádění stavebních prací podle norem řady ČSN EN ISO 9000** nebo srovnatelných evropských norem, což **v nabídce prokáže platným certifikátem vydaným akreditovanou osobou** nebo jiným rovnocenným dokladem vydaným v členském státě EU. Zadavatel uzná rovněž jiné doklady o rovnocenných opatřeních k zajištění jakosti.

#### **5. PODMÍNKY SPOLEČNÉ PRO PROKAZOVÁNÍ KVALIFIKACE**

- 5.1. *Veškeré požadované doklady, osvědčení a prohlášení musí být v souladu s § 57 zákona doloženy v **originále nebo úředně ověřené kopii**, není-li u jednotlivých bodů uvedeno*

*jinak. Nejsou-li doklady vydány v českém jazyce, musí být přiložen jejich úředně ověřený překlad do českého jazyka.*

- 5.2. *Doklady prokazující splnění základních kvalifikačních předpokladů a výpis z obchodního rejstříku nesmějí být k poslednímu dni, ke kterému má být prokázáno splnění kvalifikace, starší než 90 kalendářních dnů.*
- 5.3. *Vzhledem k tomu, že se jedná o podlimitní veřejnou zakázku, může dodavatel dle § 62 zákona prokázat základní kvalifikační předpoklady prohlášením podepsaným osobou oprávněnou za dodavatele jednat. Z obsahu čestného prohlášení musí být zřejmé, že dodavatel splňuje příslušné základní kvalifikační předpoklady v požadovaném rozsahu.*
- 5.4. *Dodavatel zapsaný v seznamu kvalifikovaných dodavatelů může prokázat splnění základních kvalifikačních předpokladů, dle § 53 zákona v plném rozsahu, a profesních kvalifikačních předpokladů, dle § 54 zákona v rozsahu ve výpisu uvedeném, výpisem ze seznamu kvalifikovaných dodavatelů ne starším než 90 dnů od posledního dne, ke kterému má být prokázáno splnění kvalifikace.*
- 5.5. *Dodavatel může prokázat kvalifikaci platným certifikátem vydaným v rámci systému certifikovaných dodavatelů, který obsahuje náležitosti uvedené v § 139 zákona. Tento certifikát nahrazuje prokázání splnění kvalifikace v rozsahu v něm uvedených údajů.*
- 5.6. *Pokud není dodavatel schopen prokázat splnění určité části kvalifikace vymezené zadavatelem podle § 50 odst. 1 písm. b) až d) zákona v plném rozsahu, je oprávněn splnění kvalifikace v chybějícím rozsahu prokázat prostřednictvím subdodavatele. V takovém případě musí předložit smlouvu uzavřenou se subdodavatelem, z níž vyplývá závazek subdodavatele k poskytnutí plnění určeného k plnění příslušné části veřejné zakázky či k poskytnutí věcí či práv, s nimiž bude dodavatel oprávněn disponovat v rámci plnění veřejné zakázky, a to alespoň v rozsahu, v jakém subdodavatel prokázal splnění kvalifikace. Dodavatel není oprávněn prostřednictvím subdodavatele prokázat splnění základních kvalifikačních předpokladů dle § 53 zákona a kvalifikaci podle §54 písm. a) zákona.*
- 5.7. *Má-li být předmět zakázky plněn několika dodavateli společně a za tímto účelem podávají společnou nabídku, musí každý z nich prokázat splnění základních kvalifikačních předpokladů dle § 50 odst. 1 písm. a) zákona a profesního kvalifikačního předpokladu podle § 54 písm. a) zákona v plném rozsahu. Další kvalifikační předpoklady podle § 50 odst. 1 písm. b) a d) musí prokázat všichni dodavatelé společně, tj. doklady k prokázání kvalifikace musí předložit v takovém rozsahu, aby bylo možno posoudit, zda kvalifikaci v požadované úrovni a rozsahu společně splňují, a to s ohledem na příslušný podíl při plnění předmětu zakázky.*
- 5.8. *V případě, že má být předmět veřejné zakázky plněn několika dodavateli společně a za tímto účelem podávají společnou nabídku, musí zároveň v nabídce předložit originál nebo úředně ověřenou kopii smlouvy, z níž vyplývá závazek, že všichni tito dodavatelé budou vůči zadavateli a jakýmkoliv třetím osobám z jakýchkoliv právních vztahů vzniklých v souvislosti s veřejnou zakázkou zavázáni společně a nerozdílně, a to po celou dobu plnění veřejné zakázky i po dobu trvání jiných závazků vyplývajících z veřejné zakázky. Příslušná smlouva musí rovněž zřetelně vymezovat, který z dodava-*

*telů je oprávněn jednat za ostatní účastníky ve věcech spojených s poskytováním plnění veřejné zakázky či její určité části a kterou konkrétní část plnění bude fakticky poskytovat každý z dodavatelů.*

- 5.9. *Nevyplývá-li ze zvláštního právního předpisu jinak, prokazuje zahraniční dodavatel splnění kvalifikace způsobem podle právního řádu platného v zemi jeho sídla, místa podnikání nebo bydliště, a to v rozsahu požadovaném zákonem a zadavatelem. Pokud se podle právního řádu platného v zemi sídla, místa podnikání nebo bydliště zahraničního dodavatele určitý doklad nevydává, je zahraniční dodavatel prokázat splnění takové části kvalifikace čestným prohlášením. Není-li povinnost, jejíž splnění má být v rámci kvalifikace prokázáno, v zemi sídla, místa podnikání nebo bydliště zahraničního dodavatele stanoven, učiní o této skutečnosti čestné prohlášení. Doklady prokazující splnění kvalifikace předkládá zahraniční dodavatel v původním jazyce s připojením jejich úředně ověřeného překladu do českého jazyka, pokud zadavatel v zadávacích podmínkách nebo mezinárodní smlouva, kterou je Česká republika vázána, nestanoví jinak; to platí i v případě, prokazuje-li splnění kvalifikace doklady v jiném než českém jazyce dodavatel se sídlem, místem podnikání nebo místem trvalého pobytu na území České republiky.*
- 5.10. *Nesplní-li uchazeč kvalifikaci, nebo pokud uvede neúplné či nepravdivé informace, bude podle § 60 zákona z účasti v zadávacím řízení vyloučen.*

## **VII . Seznam subdodavatelů**

Zadavatel požaduje, aby uchazeč min. 60% z celkového objemu stavebních prací provedl vlastní kapacitou

Zároveň požaduje, aby uchazeč v nabídce v souladu s § 44 odst. 6 zákona uvedl, jakou část veřejné zakázky má v úmyslu zadat jiným osobám, subdodavatelům. Uchazeč uvede **seznam předpokládaných subdodavatelů** podílejících se na plnění předmětu zakázky v objemu vyšším než 10% z celkového finančního objemu stavby a **všech subdodavatelů, prostřednictvím kterých prokazuje některý z kvalifikačních předpokladů**

1. Seznam bude obsahovat název – obchodní jméno subdodavatele, základní identifikační údaje, rozsah jeho oprávnění k podnikání a přehled věcného a procentuálního rozsahu plnění, kterým se subdodavatel bude podílet na realizaci předmětu veřejné zakázky.
2. U **subdodavatelů, prostřednictvím kterých prokazuje** uchazeč některý z **kvalifikačních předpokladů**, musí uchazeč do nabídky doložit **smlouvu o budoucí spolupráci** – viz bod 5.6 předchozího článku ZD. Takový subdodavatel se musí skutečně na plnění veřejné zakázky podílet v rozsahu uvedeném v předmětné smlouvě. Změna subdodavatele, prostřednictvím kterého byla prokázána kvalifikace, je v průběhu plnění díla možná pouze v důsledku objektivně nepředvídatelných skutečností a po písemném souhlasu zadavatele, a to pouze za předpokladu, že náhradní subdodavatel prokáže splnění kvalifikace ve shodném rozsahu jako subdodavatel původní.
3. U ostatních uvedených **subdodavatelů, prostřednictvím kterých uchazeč neprokazuje** žádnou část **kvalifikace**, je uchazeč v nabídce povinen **za každého subdodavatele předložit čestné prohlášení, ve kterém takový subdodavatel uvede svoji připravenost podílet se na plnění veřejné zakázky jako subdodavatel uchazeče.**

4. V případě, že uchazeč nemá v úmyslu zadat žádnou část předmětu veřejné zakázky subdodavateli, předloží v nabídce prohlášení, že celý předmět zakázky bude realizovat prostřednictvím vlastních zaměstnanců.

### VIII. Způsob zpracování nabídkové ceny

- 1) Uchazeč stanoví **nabídkovou cenu jako celkovou cenu za vymezený předmět** veřejné zakázky v souladu s touto ZD, **a to absolutní částkou v české měně**. Nabídková cena bude uvedena v členění: nabídková cena bez DPH, samostatně vyčíslené DPH platné v České republice ke dni podání nabídky a nabídková cena včetně DPH.
- 2) **Nabídková cena bude zpracována formou oceněného výkazu výměr (viz. příloha č. 3) zadávací dokumentace**. Ocenění jednotlivých činností je třeba provést pro uvedený rozsah prací a předpokládaný časový harmonogram s tím, že nabídková cena musí být platná min. **do 15.03.2010** (pro případ posunu či prodloužení termínu realizace díla). Jakékoliv zásahy uchazečů do výkazu výměr a soupisu prací a dodávek jsou **bez předchozího souhlasu zadavatele** nepřípustné, uchazeči jsou povinni ocenit všechny položky.
- 3) Nabídková cena musí **zahrnovat veškeré náklady** nezbytné k řádnému, úplnému a kvalitnímu provedení předmětu zakázky včetně všech rizik a vlivů během provádění díla. Cena musí zahrnovat předpokládaný vývoj cen ve stavebnictví včetně předpokládaného vývoje kurzů české měny k zahraničním měnám.
- 4) Cena musí zahrnovat náklady na zřízení, provoz a odstranění zařízení staveniště, náklady na bezpečnostní opatření, náklady na dodávku elektřiny, vodné, stočné, odvoz a likvidaci odpadů, skládkovné, pomocné lešení, náklady na používání strojů a služeb až do předání a převzetí dokončeného díla, náklady na zhotovování, výrobu, obstarání, přepravu věcí, zařízení, materiálů, dodávek, náklady na pojištění předmětu díla a odpovědnosti za škody, bankovní garance, daně, cla, poplatky, náklady na provádění všech příslušných, normami a vyhláškami stanovených zkoušek materiálů, dílů a předávacích zkoušek, náklady na nutná, či úřady stanovená opatření k realizaci díla, náklady na veškeré související činnosti uvedené v čl. III odst. 2 této ZD a jakékoliv další vedlejší výdaje potřebné pro realizaci této veřejné zakázky. Veškeré související náklady musí uchazeč zahrnout do ceny příslušných prací.
- 5) Zadavatel s uchazečem (dodavatelem) se zavazují poskytnout si vzájemnou součinnost tak, aby uchazeč (dodavatel) vstoupil do smluvního vztahu přímo s dodavatelem výše uvedených služeb. Pokud to nebude možné, zavazuje se uchazeč (dodavatel) během stavby odebrané služby či spotřebované energie uhradit zadavateli.
- 6) **Podmínky pro překročení a snížení nabídkové ceny**
  - Nabídková cena může být měněna pouze v souvislosti se změnou DPH.
  - Nabídková cena nesmí být měněna v souvislosti s inflací české měny, hodnotou kursu české měny vůči zahraničním měnám či jinými faktory s vlivem na měnový kurs, stabilitou měny nebo cla.
  - Pokud dojde v důsledku objektivně nepředvídaných okolností k posunu realizace díla a posunu termínu dokončení díla za termín **15.03.2010**, bude zadavatel akceptovat navýšení ceny neprovedených prací o procento inflace vyhlášené Českým statistickým úřadem.

- V případě, že se v průběhu provádění díla vyskytne v důsledku objektivně nepředvídaných okolností potřeba realizovat dodatečné práce, které nebyly obsaženy v původních zadávacích podmínkách a které jsou současně nezbytné pro provedení původních prací nebo pro dokončení předmětu díla, je možné tyto práce zadat v souladu se zákonem (v rámci samostatného jednacího řízení bez uveřejnění za podmínky, že jejich výše nepřekročí 20% ceny původní veřejné zakázky). Zhotovitel je povinen na skutečnosti zjištěné v daném smyslu neprodleně upozornit zadavatele zápisem do stavebního deníku a vést jejich oddělenou evidenci.
- Zadavatel je oprávněn odečíst cenu neprovedených prací vyčíslených podle nabídkového rozpočtu v případě snížení rozsahu prací, dílčích změn technologií nebo materiálů odsouhlasených zadavatelem a v ostatních případech specifikovaných zápisem ve stavebním deníku.

### 7) Platební podmínky

- Zadavatel nebude zhotoviteli poskytovat zálohy. Platby budou prováděny měsíčně na základě dílčích faktur vystavených zhotovitelem.
- Podkladem pro vystavení dílčích faktur bude soupis provedených prací a dodávek potvrzený pověřenou osobou objednatele. Soupis provedených prací a dodávek vypracuje zhotovitel v objektovém a položkovém členění a s jednotkovými cenami podle nabídkového rozpočtu.
- V dílčích fakturách bude zúčtováno DPH dle platných předpisů. Veškeré faktury - daňové doklady musí obsahovat náležitosti daňového dokladu dle zákona 235/2004 Sb. V případě, že faktury nebudou mít odpovídající náležitosti, budou zadavatelem vráceny zpět dodavateli k doplnění.
- Pro **splatnost dílčích faktur** se sjednává **lhůta 30 dnů** ode dne průkazného doručení faktury potvrzené pověřenou osobou zadavatele (TDI) zadavateli.
- Dílčí faktury bude vystavovat zhotovitel **do výše 90%** z celkové ceny a zbývajících **10%** uhradí na základě vystavené konečné faktury po souběžném splnění následujících podmínek:
  - po vydání pravomocného kolaudačního rozhodnutí,
  - po protokolárním předání díla a oboustranném podpisu předávacího protokolu,
  - po odstranění veškerých vad a nedodělků na díle, vyplývajících z protokolu o předání a převzetí díla, na základě předložené faktury.
- Pro **splatnost konečné faktury** se sjednává **lhůta 45 dnů** ode dne průkazného doručení faktury potvrzené pověřenou osobou zadavatele (TDI) zadavateli.

### IX. Obchodní podmínky

1. Součástí nabídky bude návrh smlouvy o realizaci veřejné zakázky, který musí akceptovat veškeré požadavky stanovené zadavatelem v oznámení zadávacího řízení i v této zadávací dokumentaci, a to jak požadavky věcné a technické, tak požadavky právní a smluvní. Návrh smlouvy musí dále obsahovat veškeré podmínky, za nichž uchazeč nabízí splnění veřejné zakázky ve své nabídce.
2. **Návrh smlouvy musí být podepsaný** osobou oprávněnou jednat jménem či za uchazeče, a to způsobem uvedeným v příslušné listině prokazující způsob jednání. Předložení nepodepsaného textu smlouvy není předložením návrhu smlouvy, nabídka uchazeče se tak stává neúplnou a zadavatel vyloučí takového uchazeče z další účasti v zadávacím řízení.
3. Návrh smlouvy musí splňovat ustanovení obecně závazných právních předpisů, které se vztahují k provádění příslušné zakázky. Návrh smlouvy musí zároveň obsahovat závazná

smluvní ustanovení, která jsou uvedena v následujících odstavcích tohoto článku ZD, přičemž **ustanovení smlouvy zpracovaná uchazečem nesmí být v rozporu s těmito závaznými smluvními ustanoveními a nesmí vyloučit či žádným způsobem omezovat oprávnění a podmínky zadavatele uvedené v této ZD.**

4. Návrh smlouvy o dílo musí dále obsahovat základní náležitosti smlouvy, a to zejména:

4.1 označení smluvních stran,

4.2 vymezení předmětu plnění včetně souvisejících činností (v souladu s čl. III. ZD)

4.3 termíny a lhůty plnění (v souladu s čl. V. ZD)

4.4 způsob předání a převzetí díla

4.5 **celkovou cenu v členění bez DPH, samostatně vyčíslené DPH s uvedením % sazby a ceny včetně DPH** (výkazy výměr včetně rekapitulace budou přílohou smlouvy)

4.6 platební podmínky (v souladu s čl. VII. odst. 7 ZD)

4.7 **Záruka a podmínky záručního servisu**

- *Uchazeč musí akceptovat záruku na celé dílo min. v délce 60 měsíců ode dne jeho protokolárního předání zadavateli.*
- **Uchazeč uvede v návrhu smlouvy termíny a postup při odstraňování vad zjištěných při předání a převzetí díla, přičemž uchazeč musí akceptovat odstranění těchto vad nejpozději do 15 dnů**, pokud nebude s ohledem na charakter vady se zástupcem zadavatele dohodnuta lhůta delší.
- Uchazeč uvede v návrhu smlouvy termíny a postup pro odstraňování **vad v záruce, přičemž musí akceptovat nástup k odstranění záruční vady nejpozději do 7 dnů** ode dne jejího prokazatelného oznámení (např. dopisem, faxem, elektronickou poštou) a **odstranění těchto vad nejpozději do 15 dnů** od jejich oznámení, pokud nebude s ohledem na charakter vady se zástupcem zadavatele dohodnuta lhůta delší.

4.8 **Smluvní pokuty**

- Uchazeč musí v návrhu smlouvy akceptovat právo zadavatele na smluvní pokutu ve výši **30.000,- Kč za každý započatý den prodlení s termínem dokončení celého díla bez omezení její celkové výše.**
- Uchazeč musí v návrhu smlouvy akceptovat právo zadavatele na smluvní pokutu pro případ **prodlení s dohodnutým termínem na odstranění vad nebo nedodělků** z předávacího protokolu ve výši **3.000,- Kč** za každou vadu a započatý den.
- Uchazeč musí v návrhu smlouvy akceptovat právo zadavatele na smluvní pokutu pro případ **prodlení s termínem pro nástup na odstranění vad v záruce** ve výši **5.000,- Kč** za každou vadu a započatý den.
- Uchazeč musí v návrhu smlouvy akceptovat právo zadavatele na smluvní pokutu pro případ **prodlení s dohodnutým termínem na odstranění vad v záruce** ve výši **5.000,- Kč** za každou vadu a započatý den.
- V případě opoždění zadavatele s úhradou daňového dokladu má uchazeč právo požadovat smluvní pokutu max. **ve výši 0,05 % z nezaplacené částky** za každý den prodlení.
- V případě nedodržení kvalitativních parametrů prací a použitých materiálů má objednatel právo účtovat zhotoviteli smluvní pokutu ve výši **10.000,- Kč** za každý jednotlivý případ. Zaplacením smluvní pokuty není zhotovitel zbaven povinnosti příp. závady odstranit nebo použít materiál v odpovídající kvalitě;
- Zaplacením smluvních pokut nezaniká právo objednatele na náhradu škody;

- Objednatel si vyhrazuje právo na úhradu smluvní pokuty formou zápočtu ke kterékoliv splatné pohledávce vybraného dodavatele vůči zadavateli.

#### 4.9 Odpovědnost za škody a pojištění

- Dodavatel na sebe přejímá zodpovědnost za škody způsobené všemi osobami a subjekty (včetně subdodavatelů) podílejícími se na provádění předmětného díla, a to po celou dobu realizace, tzn. do převzetí díla zadavatelem bez vad a nedodělků, stejně tak za škody způsobené svou činností zadavateli nebo třetí osobě na zdraví nebo majetku, tzn., že v případě jakéhokoliv narušení či poškození majetku (např. vjezdů, plotů, objektů, prostranství, inženýrských sítí) nebo poškození zdraví osob je dodavatel povinen bez zbytečného odkladu tuto škodu odstranit a není-li to možné, tak finančně uhradit. Za tímto účelem musí mít dodavatel uzavřenu pojistnou smlouvu platnou po celou dobu realizace díla na pojištění škod způsobených při výkonu činnosti třetí osobě a na škody vzniklé z jakékoliv příčiny na prováděné stavbě včetně materiálů určených k zabudování do díla a včetně zařízení staveniště, a to v plné výši dohodnuté ceny díla. ***Dodavatel v návrhu smlouvy uvede číslo pojistné smlouvy a jméno pojišťovacího ústavu, se kterým má pojistnou smlouvu ke dni podání nabídky (uzavření smlouvy) uzavřenu a skutečnou výši pojistného krytí.***

#### 4.10 Prodloužení lhůty plnění

- Dodavatel je povinen dílo dokončit ve lhůtě uvedené ve smlouvě (v souladu s požadavky zadavatele uvedenými v této ZD). Prodloužení lhůty plnění může požadovat pouze v případech, pokud plnění smlouvy je zpožděno nebo bude zpožděno z kterékoliv z následujících příčin:
  - neplnění závazků ze smlouvy na straně zadavatele
  - pozastavení prací z důvodů na straně zadavatele (které nejsou důsledkem neplnění závazku dodavatelem)
  - v důsledku vyšší moci

#### 4.11 Zvláštní ustanovení

- V případě, že realizační projektová dokumentace stavby a její dopad na cenu díla nebude odsouhlasen investorem, platí konstrukční řešení ze zadávací projektové dokumentace pro výběr zhotovitele.

#### 4.12 Právo na odstoupení od smlouvy

Objednatel má právo na odstoupení od smlouvy o dílo v případě prodloužení dodavatele s termíny dohodnutými v časovém harmonogramu, který bude přílohou smlouvy, **o více jak 90 dní a v případech, které předvídají právní předpisy, jimiž se řídí uzavřená smlouva.**

Objednatel nepřipouští možnost odstoupení od smlouvy o dílo ze strany vybraného zhotovitele s výjimkou případu, **kdy bude zadavatel ve zpoždění s úhradou faktur delší než 90 dní a případů, které předvídají právní předpisy, jimiž se řídí uzavřená smlouva.**

#### 4.13 Přílohy smlouvy

- Povinnou přílohou smlouvy o dílo bude:
  - Cenová nabídka – oceněný výkaz výměr

## Časový a finanční harmonogram prací

### X. Způsob hodnocení nabídek

Všechny v řádné lhůtě doručené nabídky, které budou podány kvalifikovanými uchazeči a budou zpracovány v souladu se zadávacími podmínkami, budou posouzeny a hodnoceny.

Hodnocení nabídek bude provedeno podle jediného hodnotícího kritéria, kterým je **výše nabídkové ceny včetně DPH**

### XI. Datum, čas a místo otevírání obálek s nabídkami

Otevírání obálek s nabídkami proběhne dne .....na adrese osoby pověřené výkonem zadavatelských činností, **Compet Consult s.r.o., Ruprechtická 539/19, 460 01 Liberec**, v zasedací místnosti. Otevírání obálek se může zúčastnit max. jeden zástupce za každého uchazeče.

### XII. Lhůta a způsob podání a zpracování nabídek

Lhůta pro podání nabídek byla stanovena v souladu s § 39 zákona a končí dnem **2009, v 10:00 hod..**

Místem pro podání nabídky je **kancelář společnosti** pověřené výkonem zadavatelských činností **Compet Consult s.r.o., Ruprechtická 539/19, 460 01 Liberec**. Nabídky je možno podat osobně v po-pá od 08:00 –15:00 hod., nebo zaslat na výše uvedenou adresu pověřené osoby tak, aby nabídky byly na tuto adresu doručeny nejpozději do konce lhůty k podání nabídek. Nabídky podané po uplynutí lhůty pro podání nabídek komise neotvírá, pozdní podání nabídky oznámí zadavatel bezodkladně příslušnému uchazeči.

Nabídka bude zpracována dle formálních, technických a smluvních požadavků zadavatele uvedených v oznámení zadávacího řízení a této zadávací dokumentaci. Nabídka i veškeré další doklady požadované zákonem a zadávacími podmínkami, musí být předloženy v českém jazyce, pokud jsou vydány v jiném jazyce, musí být předložen jejich úředně ověřený překlad do českého jazyka.

Nabídka musí být datována a na „titulním listu“ podepsána uchazečem, resp. osobou oprávněnou jednat jménem či za uchazeče (u právnických osob v souladu se způsobem podepisování za společnost uvedeném v obchodním rejstříku nebo jiné obdobné evidenci), příp. osobou zmocněnou k takovému úkonu, v takovém případě doloží uchazeč v nabídce originál nebo úředně ověřenou kopii plné moci.

Z důvodu ochrany oprávněných zájmů uchazečů doporučuje zadavatel uchazečům podat každou svou nabídku s jednotlivě očíslovanými listy (včetně dokladů k prokázání kvalifikace) zabezpečenými vhodným způsobem proti manipulaci. Pokud nabídka bude obsahovat nepovinné přílohy (fotografie, prospekty a další materiály), pak by tyto přílohy měly být neoddělitelně zařazeny až na konci za vlastní nabídkou uchazeče.

**Každá nabídka bude předána zadavateli ve dvou písemných vyhotoveních - v jednom originále a jedné kopii, a v jednom elektronickém vyhotovení ve formátu MS WORD, MS EXCEL.** Originál nabídky bude označen jako „**originál**“ a kopie nabídky budou označeny jako „**kopie**“. Kopie nabídky musí být úplnou kopií originální nabídky, z čehož pouze v originálním vyhotovení je třeba doložit požadované doklady v originále nebo úředně ověřené kopii. **Elektronické vyhotovení** nabídky bude obsahovat zejména nabídkovou část



(titulní list, návrh smlouvy, cenovou nabídku, přehled subdodavatelů, časový a finanční harmonogram). V případě rozporu se má za rozhodující originální vyhotovení nabídky.

Všechna vyhotovení nabídky budou zadavateli doručena v jedné uzavřené obálce označené **názvem veřejné zakázky a heslem „ZADÁVACÍ ŘÍZENÍ - NEOTVÍRAT“**. Na obálce bude rovněž uvedena adresa, na níž je možné zaslat oznámení o pozdním doručení nabídky dle § 71 odst. 6 zákona.

Požaduje-li uchazeč, aby mu byly **písemnosti dodávány na jinou adresu**, než je sídlo uvedené v oprávnění k podnikání nebo obchodním rejstříku, je povinen tuto adresu, telefon, fax, kontaktní osoby a další identifikační údaje uvést na „titulním listu“ své nabídky. Nebude-li na této adrese doporučená zásilka uchazečem převzata, bude přesto považována za doručenou.

#### **Zadavatel doporučuje předložit nabídky v tomto jednotném členění:**

- A. **Titulní list nabídky**, obsahující identifikační údaje o uchazeči, celkovou nabídkovou cenu a prohlášení o vázanosti obsahem nabídky po celou dobu zadávací lhůty
- B. **Obsah nabídky** s uvedením názvů jednotlivých kapitol včetně příloh, čísel listů a celkového počtu listů v nabídce
- C. **Doklad prokazující způsob podepisování za uchazeče** (výpis z OR, plná moc, podpisový vzor apod.)
- D. **Doklady k prokázání kvalifikace**
- E. **Návrh smlouvy**
- F. **Cenová nabídka** – oceněný nabídkový rozpočet.
- G. **Přehled subdodavatelů**
- H. **Časový a finanční harmonogram postupu prací**
- I. Přílohy (nepovinné)

#### **XIII. Zadávací lhůta**

Zadávací lhůta začíná běžet okamžikem skončení lhůty pro podání nabídek a končí dnem doručení oznámení o výsledku posouzení a hodnocení nabídek uchazeči, přičemž zadávací lhůta se prodlužuje uchazečům umístěným na prvních třech místech v pořadí až do doby uzavření smlouvy nebo případného zrušení zadávacího řízení.

Zadávací lhůtu stanovuje zadavatel na **60 kalendářních dní**. Uchazeč je svou nabídkou vázán min. do konce této zadávací lhůty.

Uchazeč je povinen v souladu s § 68 zákona do nabídky doložit prohlášení podepsané osobou oprávněnou jednat jménem či za uchazeče, z něhož vyplývá, že je vázán celým obsahem nabídky po celou dobu běhu zadávací lhůty.

#### **XIV. Další informace – dotazy, konzultace**

##### **1. Písemné dotazy**

Pokud bude zájemce požadovat **doplňující informace** nebo vysvětlení, zašle své dotazy písemnou formou (poštou, faxem nebo e-mailem) **na adresu pověřené osoby Compet Consult s.r.o., Ruprechtická 539/19, 460 01 Liberec, telefon, fax: +420 481 030 368, e-mail: competconsult@competconsult.cz**. Dotazy musí být doručeny nejpozději 5 dnů před uplynutím lhůty pro podání nabídek. Odpovědi na dotazy jednotlivých zájemců budou v zákonném termínu zaslány písemně (e-mailem) vždy všem zájemcům.

##### **2. Prohlídka místa plnění**

Organizovanou prohlídku místa plnění zadavatel nepředpokládá, neboť místo je volně přístupné. V případě zájmu je prohlídka možná **po předchozí telefonické domluvě** s .....

tel: ..... , mobil: ..... . Za každého zájemce se prohlídka místa plnění mohou zúčastnit **nejvýše 2 zástupci**.

#### **XV. Další podmínky a vyhrazená práva zadavatele**

- Dodavatel může podat v zadávacím řízení pouze jednu nabídku. Dodavatel, který podal nabídku v zadávacím řízení, nesmí být současně subdodavatelem jiného dodavatele v tomtéž zadávacím řízení. Dodavatel, který nepodal nabídku v zadávacím řízení, však může být subdodavatelem více uchazečů v tomtéž zadávacím řízení. Pokud dodavatel podá více nabídek samostatně nebo společně s dalšími dodavateli, nebo podá nabídku a současně je subdodavatelem jiného dodavatele v tomtéž zadávacím řízení, zadavatel všechny nabídky podané takovým dodavatelem samostatně či společně s jinými dodavateli vyřadí.
- Zadavatel si vyhrazuje právo změnit, příp. upřesnit zadávací podmínky.
- Uchazeči nemají právo na úhradu nákladů spojených s účastí v zadávacím řízení.
- Zadavatel není oprávněn vracet uchazečům jejich nabídky s výjimkou ukázek nebo vzorků, které budou vráceny po uzavření smlouvy nebo příp. zrušení zadávacího řízení.
- Zadavatel nepřipouští variantní řešení.
- Zadavatel nepřipouští podání nabídek na dílčí plnění
- Zadavatel si vyhrazuje právo nerealizovat zakázku v plném rozsahu.

#### **XVI. Závěrečná ustanovení**

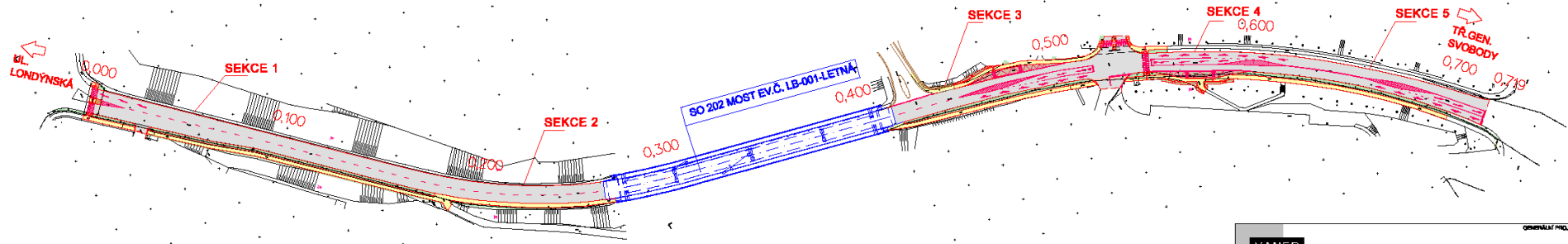
- Veřejná zakázka je vypsána v souladu se z. č. 137/2006 Sb. o veřejných zakázkách, v platném znění (dále jen zákon)
- Nesplnění podmínek zadání či neúplnost nabídky je důvodem k vyřazení nabídky z hodnocení a vyloučení uchazeče z další účasti v otevřeném zadávacím řízení.
- Zdůvodněné námitky proti úkonům zadavatele může podat kterýkoliv dodavatel, který má nebo měl zájem na získání této veřejné zakázky a kterému v důsledku domnělého porušení zákona úkonem zadavatele hrozí nebo vznikla újma na jeho právech. Námitky musí stěžovatel doručit zadavateli v souladu s § 110 zákona nejpozději do 15 dnů ode dne, kdy se o domnělém porušení zákona úkonem zadavatele dozví, nejpozději však do uzavření smlouvy.

Za zadavatele:  
Ing. Jiří Kittner  
primátor města

Za osobu pověřenou výkonem zadavatelských činností:  
Ing. Martina Bufková Rychecká  
jednatelka firmy Compet Consult s.r.o.

**Příloha č. 4** – IV etapa a rozdělení do sekcí – stávající stav

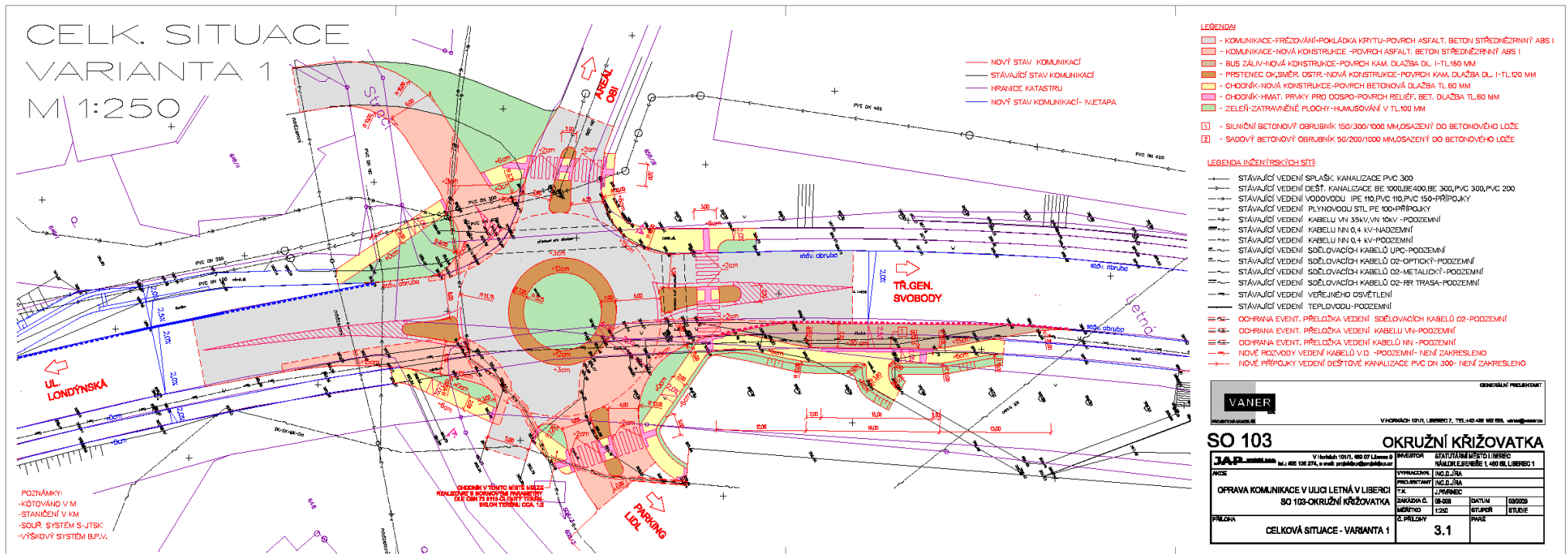
SITUACE-ROZDĚLENÍ TRASY KOMUNIKACE  
DO SEKCÍ 1-5  
M 1:1000




POZNÁMKY:  
-STANIČENÍ V KM  
-SOLŘ. SYSTÉM S-JTSK  
-VÝŠKOVÝ SYSTÉM B.P.V.

<b>VANER</b>		OPERAČNÍ PROJEKTANT	
V HODINÁCH 191/1, LIBEREC 7, TEL:+42486 140 000, <a href="mailto:vaner@vaner.cz">vaner@vaner.cz</a>		V HODINÁCH 191/1, LIBEREC 7, TEL:+42486 140 000, <a href="mailto:vaner@vaner.cz">vaner@vaner.cz</a>	
<b>OPRAVA KOMUNIKACE</b>			
<b>SO 102 LETNÁ X LONDÝNSKÁ-LETNÁ X POLNÍ</b>			
<b>J.A.B.</b>	V Horních 191/1, 482 07 Liberec 8 tel.: +420 109 274, e-mail: <a href="mailto:proj@jab.cz">proj@jab.cz</a>	INVESTOR	STATUTÁRNÍ MĚSTO LIBEREC NÁMĚSTÍ ČESKÉHO LÁDEJNÍKA 1, 460 01, LIBEREC 1
PRŮJEKTANT	ING. D. JIŘA	PROJEKTOVATEL	ING. D. JIŘA
SO 102-OPRAVA KOMUNIKACE V ULICI LETNÁ V LIBERCI		TEL.	+ PRÁVNÍK
SO 102-OPRAVA KOMUNIKACE-ÚSEK LETNÁ X LONDÝNSKÁ-LETNÁ X POLNÍ		ZADAVATEL	STATUTÁRNÍ MĚSTO LIBEREC
		OBJEDNATEL	STATUTÁRNÍ MĚSTO LIBEREC
PRÍLOHA		Č. PRÍLOHY	4
SITUACE-ROZDĚLENÍ TRASY KOM. DO SEKCÍ 1-5		PRÁVE	

**Příloha č. 5** – Okružní křižovatka Lidl - studie



**Příloha č. 6** – Okružní křižovatka Lidl – odhad stavebních nákladů

 VANER <small>s.r.o.</small> PROJEKTOVÁ KANCELÁŘ	GENERALNÍ PROJEKTANT  V HORKÁCH 101/1, LIBEREC 7, TEL:+42 485 152 533, vaner@vaner.cz
--	---

## SO 103

## OKRUŽNÍ KŘIŽOVATKA

<b>JAP projekt s.r.o.</b> Daliborova 130/7, 460 07 Liberec 7 tel.: 485 106 274, e-mail: projektjap@projektjap.cz		INVESTOR	STATUTÁRNÍ MĚSTO LIBEREC NÁM.DR.E.BENEŠE 1, 460 59, LIBEREC 1		
AKCE	OPRAVA KOMUNIKACE V ULICI LETNÁ V LIBERCI SO 103-OKRUŽNÍ KŘIŽOVATKA	VYPRACOVAL	ING.D.JÍRA		
		PROJEKTANT	ING.D.JÍRA		
		T.K.	J.PIVRNEC		
PŘÍLOHA	ODHAD STAVEBNÍCH NÁKLADŮ	ZAKÁZKA Č.	08-008	DATUM	03/2009
		MĚŘÍTKO		STUPEŇ	STUDIE
		Č. PŘÍLOHY	6		
			PARÉ		

## 1. Identifikační údaje

*Stavba:* **Oprava komunikace v ulici Letná v Liberci  
SO 103 Okružní křižovatka**

*Druh stavby:* výstavba okružní křižovatky+oprava autobusové zastávky

*Číslo zakázky:* 08-008

*Investor:* **Statutární město Liberec**  
adresa: nám. Dr. E. Beneše 1, 460 59, Liberec 1  
tel.: (+420) 485 243 111  
fax: (+420) 485 243 113  
E-mail: info@magistrat.liberec.cz  
web: [www.liberec.cz](http://www.liberec.cz)

*Katastrální území:* Staré Pavlovice 682179  
*Obec:* Liberec  
*Okres:* Liberec  
*Kraj:* Liberecký

*Zhotovitel:* **JAP** projekt s.r.o. **JAP projekt, s.r.o.**  
adresa: Daliborova 130/7, 460 07, Liberec 7  
tel./fax: (+420) 485 106 274  
GSM: (+420) 777 873 347  
E-mail: [projektjap@projektjap.cz](mailto:projektjap@projektjap.cz)  
info: [www.projektjap.cz](http://www.projektjap.cz)

*Zodpovědný projektant:* Ing. Daniel Jíra

*Technická kontrola:* Jaroslav Pivrnec

*Stupeň:* technická studie

*Datum zpracování:* březen 2009

## 2. Základní popis, podklady

### 2.1 ZÁKLADNÍ ÚDAJE O STAVĚ

- ✓ Rekonstrukce stávající průsečné křižovatky Letná x Stračí na křižovatku okružní
- ✓ Provedení odfrézování asfaltového krytu s reprofilací a následně pokládka nového AB-krytu lokálně s vyrovnávkou v ulici Letná v hranicích úprav
- ✓ Lokální odstranění stávající konstrukce vozovky včetně podkladních vrstev a provedení nové konstrukce lokálně v místě nové O.K. a přeložek IS
- ✓ Zhotovení nových konstrukcí chodníků s krytem z betonové zámkové dlažby v hranicích úprav
- ✓ Oprava autobusového zálivu včetně nástupišť ve směru k Tř. Gen. Svobody -nové konstrukce, změna směrového i výškového řešení
- ✓ Provedení osazení hmatových prvků pro OOSPO na chodnících a nástupišti zastávky
- ✓ Lokálně pouze výšková úprava stávajících obrubníků a doplnění nových obrubníků v rozhraní vozovka – chodník
- ✓ Lokální výšková úprava uličních vpustí na komunikaci
- ✓ Úprava nebezpečných ploch ohumusováním a zatravněním, provedení drobných sadových úprav v hranicích úprav
- ✓ Provedení obnovy a doplnění vswlého a vodorovného dopravního značení

## 2. Předběžný odhad stavebních nákladů

### VŠEOBECNÉ A PŘEDBĚŽNÉ PRÁCE

- projektová dokumentace -technické řešení, inženýrská činnost pro stavební povolení ,koordinační činnost, průzkumy, zaměření (realizační dokumentace stavby zahrnutá ve stavebních nákladech)

**celkem za všeobecné a předběžné položky (5% SN) – 500 000 Kč**

### VÝSTAVBA OKRUŽNÍ KŘÍŽOVATKY LETNÁ X STRAČÍ

- odstranění stávající konstrukce komunikace a chodníků v místech rozšíření křižovatky ,odstranění konstrukce BUS zálivu, úprava zemní pláň  
*odhad  $(340+110) \times 900 = \text{cca. } 405\ 000\ \text{Kč}$*
- demontáž stávajícího záchytného zařízení-ocelová svodidlo  
*odhad  $12 \times 850 = \text{cca } 10\ 000\ \text{Kč}$*
- odstranění stávajících obrubníků ,osazení nových silničních a sadových obrub

*odhad (50 000+ 15 000+ 360 x550 +200 x 350)= 335 000 Kč*

- zemní práce spojené s rozšířením komunikace-ramena OK -sejmutí ornice ,odkop zeminy pro konstrukci vozovky,hutnění zemní pláň  
*odhad 100 x 400+250 x 950 +40 000= cca. 320 000 Kč*
  
- rekonstrukce včetně reprofilace stávajících komunikací s živičným krytem a provedení pokládky nového živičného krytu s vyrovnávkou(frézování do předepsaných výšek a sklonů+ přípravné práce  
*odhad 1300 x 250 + 970 x 600 = cca. 905 000Kč*
  
- výstavba nových částí komunikace(kompletně vč. nových konstrukcí) -výstavba ochranných ostrůvků,BUS zálivu,provedení nové konstrukce komunikace -lokální provedení  
*odhad (610+110+100+80) x3200= cca. 3 150 000 Kč*
  
- výstavba nových chodníků pro pěší  
*odhad 270 x 2500 = 675 000 Kč*
  
- ostatní vybavení komunikace – vodorovné a svislé dopravní značení-odstranění stávajícího a provedení nového VDZ a SDZ  
*odhad – 40 000 +15 000 + 255 000 + 85 000+ 50 000 = 390 000 Kč*
  
- stavební náklady spojené s rekonstrukcí komunikace s ohledem na dočasné změny dopravního režimu  
*odhad – 250 000 Kč*

**celkem za stavební položky pro výstavbu OK– 6 450 000 Kč**

#### **ODVODNĚNÍ KOMUNIKACE**

- osazení nových uličních vpustí a šachet+provedení nových přípojek od uličních vpustí do stávajícího systému odvodnění komunikace  
*odhad 120 000+150 000 +650 000 (přípojky)= 920 000 Kč*

**celkem za stavební položky odvodnění komunikace– 920 000 Kč**

#### **NÁKLADY NA ÚPRAVU DALŠÍCH IS**

- přeložky IS budou upřesněny na základě požadavků investora a správců dotčených IS-ochrana event. přeložka vedení ČEZ (VN,NN), O2 Telefonica a nové vedení V.O.
  - přeložky podzemního vedení NN ČEZ Distribuce
  - přeložky podzemního vedení NN ČEZ Distribuce
  - nové vedení V.O.
  - přeložky sdělovacího vedení O2



**celkem náklady na úpravu IS – předběžný odhad 950 000 Kč**

**SADOVÉ A VEGETAČNÍ ÚPRAVY**

- odstranění drobných křovin  
odhad 5 000 Kč
- ohumusování, zatravnění, výsadba drobných křovin a stromů  
odhad  $85 \times 350 + 550 \times 100 + 30\ 000 = 115\ 000$  Kč

**celkem za sadové a vegetační úpravy- 120 000 Kč**

**celkové stavební náklady (vč. nákladů za přípravu) za výstavbu okružní křižovatky (cena bez DPH v cenové relaci r.2009, upřesnění bude provedeno na základě položkového výkazu výměr v dalším stupni projektové dokumentace):**

**cena bez DPH cca . 8 950 000 Kč**  
**DPH(19%) 1 700 500 Kč**  
**cena s DPH cca . 10 650 500 Kč**

Celkové stavební náklady na opravu komunikace v ulici Letná – IV. etapa stavby „Oprava mostu Letná v Liberci“ jsou vyčísleny na hodnotu **11 693 509,- Kč bez DPH ( 13 915 276,- Kč s DPH)** – plánovaná realizace v roce 2009 . V rámci této stavby se jedná o opravu komunikace a chodníků a provedení nových rozvodů V.O. v úseku od křižovatky Letná x Londýnská až ke křižovatce Letná x Polní .

V Liberci, dne 13.3.2009

Vypracoval:  
Ing. D.Jíra

## Smlouva o závazku veřejné služby a úhradě prokazatelné ztráty v provozu městské hromadné dopravy

(uzavřená dle ustanovení § 19 odst. 3 a § 19c zákona č. 111/1994 Sb., o silniční dopravě,  
ve znění pozdějších předpisů)

### Čl. I.

#### SMLUVNÍ STRANY

1. **Statutární město Liberec**, nám. Dr. E. Beneše 1, Liberec, PSČ 460 01  
Zastoupené: Ing. Jiřím Kittnerem, primátorem města  
IČ:  
bankovní spojení:  
č.j.:  
č. smlouvy:
 

(dále „SML“ nebo „objednatel“)
  
2. **Dopravní podnik města Liberce, a. s.**, Mrštíkova 3, Liberec III, PSČ 461 71  
Zastoupený: MUDr. Jiřím Richterem, místopředsedou představenstva,  
a Ing. Josefem Ebertem, členem představenstva,  
IČ: 47311975  
bankovní spojení: KB Liberec, č.ú. 4306-461/0100 a 1972249800267/0100  
zapsaný v obchodním rejstříku vedeném Krajským soudem v Ústí nad Labem, odd. B, vložka 372.  
č.j.:  
č. smlouvy:
 

(dále „DPML“ nebo „dopravce“)

### Čl. II.

#### PŘEDMĚT A ÚČEL SMLOUVY

1. Účelem této smlouvy je zajištění dopravních potřeb územního obvodu Statutárního města Liberce v rámci provozování tramvajové a autobusové městské hromadné dopravy (dále jen MHD) na území SML, tj. provozování autobusových linek a linek tramvajových v rozsahu sjednaného dopravního výkonu vyplývajícího z platných jízdních řádů MHD.
2. Předmětem smlouvy je uzavření závazku veřejné služby mezi DPML a SML a jeho plnění dopravcem podle § 269 odst. 2 zákona č. 513/1991 Sb., obchodní zákoník ve znění pozdějších předpisů, nařízení Rady (EHS) č. 1191/69 (platí do 2.12.2009, od 3.12.2009 nařízení Rady (ES) č. 1370/2007), ve znění pozdějších předpisů a zákona č. 111/1994 Sb., o silniční dopravě, ve znění pozdějších předpisů a zákona č. 266/1994 Sb., o drahách, ve znění pozdějších předpisů a zákona č. 563/1991 Sb. o účetnictví, ve znění pozdějších předpisů k zajištění dopravní obslužnosti provozování autobusových linek a linek tramvajových, a to podle stanovených ujednání, zásad a podmínek v rozsahu sjednaného dopravního výkonu vyplývajícího z platných jízdních řádů MHD.
3. Předmětem této smlouvy je na jedné straně závazek DPML poskytovat veřejné služby, a to zajistit dopravní potřeby pro občany územního obvodu Statutárního města Liberce v rámci provozování tramvajové a autobusové městské hromadné dopravy a na druhé straně, v souladu s nařízením vlády č. 493/2004 Sb., kterým se upravuje prokazatelná ztráta ve veřejné linkové dopravě a vyhláškou MD č. 241/2005 Sb., která upravuje prokazatelnou ztrátu v drážní dopravě. závazek SML uhradit ze svého rozpočtu prokazatelnou ztrátu (kompenzaci za veřejné služby) vzniklou DPML plněním závazku veřejné služby.

4. Platby za závazek veřejné služby nejsou veřejnou podporou, neboť splňují předpoklady stanovené v usnesení vlády v případě „Altmark Trans“ ( C-280/00) ze dne 24. července 2003.

Příloha k usnesení č. 176/09

- dopravci jsou svěřeny jasné definované závazky veřejné služby,
- parametry pro výpočet vyrovnávání jsou předem objektivně a transparentně definovány,
- výše vyrovnávací platby je omezena rozsahem nezbytným k pokrytím veškerých nákladů vynaložených při plnění závazků veřejné služby, přičemž jsou zohledněny příslušné příjmy a přiměřený zisk,
- výše vyrovnávací platby je určena na základě analýzy nákladů, které by měl při plnění uložených závazků dobře vedený podnik přiměřeně vybavený dopravními prostředky, přičemž jsou zohledněny dosažené příjmy a přiměřený zisk.

### Čl. III.

#### DOBA PLNĚNÍ

1. Smlouva se uzavírá na dobu určitou 10 let.
2. Smlouva nabývá platnosti dnem jejího uzavření.
3. Smluvní období je rozděleno na kalendářní roky takto:
  1. rok 2009 tj. od 1.5. do 31.12.2009.....provozování tramvajové a autobusové MHD
  2. rok 2010 tj. od 1.1. do 31.12.2010.....provozování tramvajové a autobusové MHD
  3. rok 2011 tj. od 1.1. do 31.12.2011.....provozování tramvajové a autobusové MHD
  4. rok 2012 tj. od 1.1. do 31.12.2012.....provozování tramvajové a autobusové MHD
  5. rok 2013 tj. od 1.1. do 31.12.2013.....provozování tramvajové a autobusové MHD
  6. rok 2014 tj. od 1.1. do 31.12.2014.....provozování tramvajové a autobusové MHD
  7. rok 2015 tj. od 1.1. do 31.12.2015.....provozování tramvajové a autobusové MHD
  8. rok 2016 tj. od 1.1. do 31.12.2016.....provozování tramvajové a autobusové MHD
  9. rok 2017 tj. od 1.1. do 31.12.2017.....provozování tramvajové a autobusové MHD
  10. rok 2018 tj. od 1.1. do 31.12.2018.....provozování tramvajové a autobusové MHD
4. Případné prodloužení smlouvy bude provedeno písemně před uplynutím doby účinnosti.

### Čl. IV.

#### PROKAZATELNÁ ZTRÁTA

1. Prokazatelnou ztrátou se rozumí rozdíl mezi součtem ekonomicky oprávněných nákladů vynaložených dopravcem na plnění závazků veřejné služby a přiměřeného zisku vztahujícího se k těmto nákladům a mezi tržbami a výnosy dosaženými dopravcem při plnění závazků veřejné služby; prokazatelná ztráta je kalkulována vždy samostatně pro příslušný kalendářní rok, ve kterém je smlouva účinná. Pojem přiměřeného zisku je definován v nařízení vlády č. 493/2004 Sb. kterým se upravuje prokazatelná ztráta ve veřejné linkové dopravě.
2. Předběžnou výši prokazatelné ztráty pro příslušný kalendářní rok oznámí písemně DPML SML ve lhůtě do 30.11. předchozího kalendářního roku. Odborný odhad bude vyčíslen výkazem nákladů a tržeb z přepravní činnosti pro příslušný kalendářní rok, včetně kalkulačního vzorce, zvláště za autobusovou a tramvajovou trakci, který je součástí předběžného odborného odhadu prokazatelné ztráty.
3. Na základě stanoviska Ministerstva dopravy ČR se pro výpočet prokazatelné ztráty ze závazku veřejné služby použije způsob stanovený nařízením vlády č. 493/2004 Sb., kterým se upravuje prokazatelná ztráta ve veřejné linkové dopravě, a vyhláškou MD č. 241/2005 Sb., která upravuje prokazatelnou ztrátu v drážní dopravě.
4. Pro vymezení nákladů a výnosů, relevantních pro výpočet prokazatelné ztráty, bude použit metodický pokyn MD ČR, vydaný v r. 2000 k uplatnění vyhlášky MD ČR č. 50/1998 Sb., o prokazatelné ztrátě ve veřejné linkové osobní dopravě. Tato vyhláška byla od 1. září 2004 nahrazena nařízením vlády č. 493/2004 Sb., způsob výpočtu prokazatelné ztráty je však v obou předpisech shodný. Pokud dojde v průběhu trvání platnosti této smlouvy ke změně příslušné legislativy či metodických pokynů MD ČR, bude tato skutečnost při výpočtu prokazatelné ztráty zohledněna.

5. DPML se zavazuje předložit SML do 30.4. následujícího roku vyčíslení skutečné prokazatelné ztráty a stanovení plateb, poskytnutých SML v průběhu předchozího roku. DPML se zavazuje použít finanční kompenzace od SML výhradně k účelu krytí prokazatelné ztráty vzniklé plněním závazku veřejné služby. Pokud by nedošlo k účelnému využití finančních prostředků ke stanovenému účelu, zavazuje se DPML příslušnou částku vrátit na účet SML.

## Čl. V.

### STANOVENÍ VÝŠE ÚHRADY PROKAZATELNÉ ZTRÁTY

1. Prokazatelná ztráta včetně přiměřeného zisku (dále jen prokazatelná ztráta) bude DPML v jednotlivých letech trvání smluvního vztahu uhrazena ze strany SML vždy maximálně do výše předběžného odborného odhadu, který musí být SML předložen vždy do 30.11. roku předcházejícího příslušnému kalendářnímu roku, zvýšeného o nepředvídatelné prokazatelné náklady.
2. Přiměřený zisk bude použit pouze k obnově dopravních prostředků a dopravní a provozní infrastruktury určené pro provozování MHD v Liberci s povinností podat objednateli zprávu o jeho použití.
3. Předběžný odhad prokazatelné ztráty na období kalendářního roku 2009 tvoří Přílohu č. 2 k této smlouvě.
4. Prokazatelná ztráta za další kalendářní roky účinnosti této smlouvy bude DPML uhrazena ve výši stanovené jednotlivými dodatky k této smlouvě vždy na základě odhadu prokazatelné ztráty na příslušný kalendářní rok (tj. kalendářní rok, za který bude prokazatelná ztráta hrazena). Podmínkou uzavření tohoto dodatku bude schválení příslušných finančních prostředků určených pro tento účel na příslušný kalendářní rok v rozpočtu SML a předložení předběžného odhadu prokazatelné ztráty na příslušný kalendářní rok ze strany DPML v souladu s čl. IV. odst. 2.
5. Konečné vyúčtování bude provedeno ročně na základě účetní uzávěrky dopravce za daný kalendářní rok, nejpozději do 30.4. roku následujícího. Vyúčtování bude doloženo výrokem auditora ke stavu hospodaření k roční účetní uzávěrce daného roku.
6. Budou-li skutečné náklady na ujetý vzkm nižší, než odhadované, ponechá SML ušetřené finanční prostředky dopravci, maximálně však do výše přiměřeného zisku stanoveného dle obecně závazných předpisů. Ušetřené finanční prostředky nad rámec přiměřeného zisku vrátí dopravce na účet SML.

## Čl. VI.

### PLATEBNÍ PODMÍNKY

1. SML je povinno DPML provádět úhradu prokazatelné ztráty ve výši 1/12 z celkové přiznané výše prokazatelné ztráty pro daný kalendářní rok vždy měsíčně na základě zálohových a konečných faktur vystavených DPML dle způsobu vyúčtování a úhrad pro rok stanovených v příloze 3b. této smlouvy.
2. SML souhlasí se zasíláním zálohových faktur v elektronické podobě.
3. Smluvní strany mohou v mimořádných případech dohodnout i jiný termín platby.

## Čl. VII.

### ZÁVAZKY VEŘEJNÉ SLUŽBY DPML

#### DPML se zavazuje:

1. Zajistit dopravní výkon dle platných jízdních řádů linek MHD, v rozsahu stanoveném v Příloze č. 1 této smlouvy.
2. Zajišťovat služby v MHD v souladu s platným tarifem a smluvními přepravními podmínkami, které jsou nedílnou součástí této smlouvy jako Příloha č. 4a 5

3. Zajišťovat čištění a údržbu zpevněných pochůzných ploch tramvajových zastávek a ostrůvků, které jsou součástí dráhy. V zimním období provádět čištění a odstraňování sněhu a náledí na tramvajových zastávkách tak, aby byla zabezpečena schůdnost.
4. Zajišťovat správu, údržbu a opravy stávajících, příp. nově vybudovaných přístřešků tramvajových zastávek MHD a jejich příslušenství, které jsou v majetku dopravce.
5. Dodržovat nasazení vozidel s bezbariérovým přístupem na jednotlivé garantované spoje příslušných linek dle schválených jízdních řádů.
6. Evidovat skutečně ujeté vzkm podle trakcí a jednotlivých typů dopravních prostředků stejné statistické obsaditelnosti.
7. Jako součást vyúčtování za každý měsíc doložit písemně i s níže uvedenými doklady, které tvoří nedílnou součást faktury a jsou nezbytnou podmínkou úhrady následující:
- Počet skutečně ujetých kilometrů podle jízdních řádů v členění po trakcích a celkem
  - Přehled neuskutečněných spojů s uvedením důvodu
  - Přehled o výsledcích přepravních kontrol dodržování tarifní kázně (čtvrtletně formou přílohy „Čtvrtletního výkazu o městské dopravě – Dop-MDS 4-04).
  - Přehled o počtu všech přepravených cestujících a cestujících, kteří byli přepraveni za speciální cenu nebo bezplatně.
  - Vyúčtování bude předáno odboru komunálních služeb SML vždy do osmého dne příslušného kalendářního měsíce roku.
8. DPML je povinen sledovat náklady a výnosy související s MHD odděleně od nákladů a výnosů souvisejících s další hospodářskou činností, například prostřednictvím nákladových středisek nebo akcí (zakázek).
9. Náklady a výnosy společné pro MHD a jiné ekonomické činnosti, eventuálně společné pro různé trakce (TRAM a BUS) v rámci MHD (správní režie, provozní režie, opravárenství apod.) budou rozúčtovány dle těchto základních klíčů dohodnutých s SML:
- správní režie administrativní (vedení společnosti, obchod, ekonomika, informatika apod.) a technická (správa majetku a investiční činnost) bude mezi MHD a jiné ekonomické činnosti rozúčtována v poměru hrubých mezd vyplacených v MHD a jiných činnostech,
  - provozní režie MHD (dispečink, jízdní řády, staniční zařízení, odbavovací systém) bude rozdělena mezi trakce TRAM a BUS v poměru sjednaných vozokilometrů,
  - náklady společného střediska vedení řidičů MHD – rozdělit mezi trakce v poměru přepočteného počtu řidičů,
  - tržby z jízdného a z přepravní kontroly rozdělit mezi trakce v poměru sjednané přepravní kapacity (místokilometry, mstkm),
  - odbytová režie MHD (náklady na prodej jízdného a přepravní kontrolu) bude rozdělena mezi trakce v poměru sjednané přepravní kapacity (místokilometry, mstkm).
10. Mezi jednotlivé objednatele se náklady jednotlivých trakcí MHD dělí v poměru nákladových vzkm, tj. součtu vzkm sjednaných v jízdních řádech a vzkm ujetých příslušnými manipulačními jízdami (vzkm přistavné, odstavné, přejezdové, svozové).
11. Umožnit SML kontrolu ekonomických ukazatelů a všech účetních operací zaúčtovaných na základě prvotních účetních dokladů.
12. Vydávat jízdenky podle platného tarifu.
13. Poskytnout odboru komunálních služeb SML data při jakékoliv úpravě jízdních řádů nejpozději v den platnosti těchto změn.
14. Provozovat MHD hospodárně a s minimálním dopadem na životní prostředí.
15. Zajišťovat vysokou kvalitu a úroveň přepravy cestujících:
- zvyšováním množství nízkopodlažních a částečně nízkopodlažních tramvajů a autobusů,
  - zajišťováním přesnosti provozu tramvajů a autobusů,
  - poskytováním aktuálních a přesných informací cestujícím,
  - zvyšováním možnosti nákupu jízdních dokladů.
16. Zajistit vlastní efektivní přepravní kontrolu.
17. Nepřetržitě provozovat dopravní dispečink a energo dispečink.
18. Zajišťovat údržbu tratí a nepřetržitou provozuschopnost tratí.

## ZÁVAZKY SML

### SML se zavazuje:

1. Zajistit údržbu a sjízdnost místních komunikací dotčených provozem této dopravy mimo tramvajových tratí situovaných na zvláštních drážních tělesech mimo komunikaci.
2. Neposkytovat bez souhlasu dopravce data pro tvorbu jízdních řádů MHD třetím osobám, a to ani v písemné, ani v elektronické podobě.
3. Poskytnout dopravci elektronická data z přepravních průzkumů na linkách MHD dopravce včetně úplných profilových sčítání. V odůvodněných případech budou poskytnuta po dohodě další linková sčítání na území SML.
4. Plnit ve stanovených lhůtách všechny finanční závazky, vyplývající z této smlouvy. Přizvat dopravce k jednáním ve věci dopravních změn u dopravce v rámci MHD, popř. poskytnout dopravci záznam z jednání.
5. Informovat dopravce o všech připravovaných opatřeních, která podstatným způsobem ovlivní stávající požadavky na rozsah a vedení linek MHD u dopravce.
6. Prostřednictvím Městské policie vytvářet podmínky pro plynulé zabezpečení MHD.
7. Pokud dopravce prokáže, že mu vznikly další ekonomicky prokazatelné náklady, objednatel je povinen řešit úhradu prokazatelné ztráty vycházející z předběžného odhadu navýšené o nepředvídatelné náklady.

## Čl. IX.

### ROZSAH PROVOZU MHD

1. Zadavatelem rozsahu dopravní obslužnosti je odbor komunálních služeb SML. Požadavky veřejnosti na rozšíření obslužnosti doručené do DPML budou předány k rozhodnutí odboru komunálních služeb SML. Změny jízdních řádů budou projednávány a schvalovány dvakrát ročně, kromě změn vyvolaných mimořádnými neplánovanými okolnostmi.
2. Rozsah provozu MHD je stanoven přílohami č. 1 – Rozsah dopravní obslužnosti území a jeho kilometrická kvantifikace pro příslušný kalendářní rok.
3. Do ročního dopravního výkonu se nezapočítávají určené části spojů základní dopravní obslužnosti podle rozhodnutí Krajského úřadu Libereckého kraje na linkách 11, 16, 20, 23, 26 a 30.
4. Dopravce smí provádět operativní krátkodobé změny v jízdních řádech pouze v případě mimořádných událostí (operativní uzavírky komunikací v případě dopravních nehod, nesjízdnosti komunikací apod.).
5. Dopravce smí v době školních prázdnin příslušného kalendářního roku zavést prázdninové jízdní řády.
6. Dopravce smí v období vánočních a novoročních svátků provést úpravy jízdních řádů - večerní omezení dopravy dne 24.12. a 31.12. a ranní omezení dopravy 1.1. a 25.12. příslušného kalendářního roku.
7. V případě zvýšené krátkodobé poptávky po přepravních výkonech je dopravce oprávněn posílit provoz smluvně dohodnutý v celé trase nebo její části. Toto posílení podléhá schválení odboru komunálních služeb SML a je zahrnuto do závazku veřejné služby. Patří sem i nezbytné posilové spoje z důvodu obvyklých kulturních, společenských a sportovních akcí.
8. Úhrada k pokrytí výjimečných, kulturních, společenských a sportovních akcí bude poskytnuta ve výši kalkulované provozní ztráty podle předběžného odborného odhadu prokazatelné ztráty za km výkonu.
9. Dopravce smí provádět krátkodobé nebo dlouhodobé změny jízdních řádů (výluky) v případě schválených uzavírek komunikací a v případě výstavby, rekonstrukcí a oprav tramvajového vedení a napájecího systému jen se souhlasem odboru komunálních služeb SML. Náhradní výlukové spoje, které vzniknou v důsledku investičních akcí, jejichž investorem není dopravce, budou v kalendářním roce hrazeny nad rámec této smlouvy.

- Příloha k usnesení č. 176/09  
10. Zvýšené dopravní výkony z důvodu neplánovaných okolností (např. uzavírky komunikací, uzavření smlouvy apod.) budou po ukončení, vyhodnocení a odsouhlasení konkrétní události SML uhrazeny.
11. Úhrada k pokrytí zvýšených nebo snížených dopravních výkonů z důvodů investičních akcí podle bodu 8. a mimořádných neplánovaných okolností podle bodu 9. tohoto článku bude poskytnuta ve výši kalkulované provozní ztráty podle předběžného odborného odhadu prokazatelné ztráty za km výkonu.
12. Úhrada k pokrytí zvýšených nebo snížených dopravních výkonů změnou platných jízdních řádů bude řešena navýšením nebo snížením částky uvedené dle odst. IV., a to ve výši kalkulované provozní ztráty podle předběžného odborného odhadu prokazatelné ztráty za km výkonu.
13. Jiné změny jízdních řádů jsou považovány za změnu smlouvy a řídí se ustanovením o možných změnách smlouvy.

## ČI. X.

### SANKCE

1. Obě smluvní strany se zavazují uhradit druhé smluvní straně veškeré škody, způsobené nedodržením podmínek této smlouvy ze své strany.

## ČI. XI.

### ZMĚNY A DOPLŇKY SMLOUVY

1. Pokud se některé ustanovení této smlouvy stane neúčinným nebo neplatným, smluvní strany se zavazují bez zbytečných odkladů nahradit takové ustanovení novým.
2. Veškeré změny a doplňky smlouvy je možno provádět pouze písemně po dohodě obou smluvních stran.
3. Každé překročení nebo nedodržení smluveného objemu přepravy dle této smlouvy musí být odsouhlaseno odborem komunálních služeb SML a jako takové bude zohledněno v konečném finančním vyúčtování.
4. Jakékoliv změny Tarifních podmínek MHD v Liberci, centrálně stanovených cen, rozsahu dopravy dle schválených jízdních řádů pro daný rok, právních předpisů apod., mající vliv na hospodaření dopravce, resp. na výši prokazatelné ztráty a rozsah poskytovaných služeb, budou oběma smluvními stranami projednány a promítnuty do této smlouvy formou písemných dodatků.
5. Pokud jedna smluvní strana vyzve druhou písemně k jednání o změně nebo doplnění smlouvy, je druhá smluvní strana povinna do 15. kalendářních dnů od obdržení výzvy návrh změn s druhou smluvní stranou projednat.

## ČI. XII.

### KONTROLA PLNĚNÍ SMLOUVY

1. DPML je povinen umožnit kontrolnímu orgánu SML kontrolu hospodaření dle ustanovení a podmínek zákona č. 320/2001 Sb.
2. Kontrolu plnění smlouvy je za DPML oprávněn provádět: ekonomický ředitel
3. Kontrolu plnění smlouvy je za SML oprávněn provádět: vedoucí odboru komunálních služeb
4. Smluvní strany jsou povinny oprávněným zástupcům smluvních stran kontrolu smlouvy umožnit.

## ČI. XIII.

### ZÁVĚREČNÁ USTANOVENÍ

1. Smlouva je uzavřena na dobu určitou od 1.5.2009 do 31.12.2018.
2. Uzavřením této smlouvy se ruší smlouva č. 4210/04/0023 O zabezpečení dopravní obslužnosti území města včetně dodatku č.9.

3. Smluvní strany shodně prohlašují, že si tuto smlouvu před jejím podpisem přečetly a že byla  
Příloha k usnesení č. 176/09  
zavázána a že se dohodly na celém jejím obsahu.  
4. Smlouva je vyhotovena ve 4 stejnopisech s platností originálu podepsaných oprávněnými zástupci  
5. Přílohy smlouvy:

Příloha č.1 - Rozsah dopravní obslužnosti území a jeho kilometrická kvantifikace pro rok 2009  
(4 strany).

Příloha č. 2 - Výkazy nákladů a výnosů z přepravní činnosti v autobusové a drážní osobní dopravě  
(strany 1a,1b, 2a, 2b).

Příloha č. 3 - Stanovení ceny přepravního výkonu , formy a rytmu úhrady a zúčtování:  
3a – cena přepravního výkonu pro rok 2009 - stanovení kalkulační jednotice,  
3b - stanovení způsobu vyúčtování a úhrad pro rok 2009,  
3c - stanovení celkové smluvní výše příspěvku SML na úhradu ztráty z MHD pro rok  
2009.

Příloha č. 4 – Kopie tarifních podmínek platných od 1.1.2009.

Příloha č. 5 – Kopie smluvních přepravních podmínek platných od 1.9.2008.

Uzavření této smlouvy schválilo Zastupitelstvo města Liberec dne ..... pod usnesením č.

V Liberci dne:

za

za

**Dopravní podnik města Liberce, a.s.**

**Statutární město Liberec**

MUDr. Jiří Richter  
místopředseda představenstva

Ing. Jiří Kittner  
primátor města

Ing. Josef Ebert  
člen představenstva



## Rozsah dopravní obslužnosti území a jeho kilometrická kvantifikace pro rok 2009

Autobusové linky		VZKM Celkem	VZKM SML	VZKM KÚ LK	VZKM MěJBC
12	Zelené Údolí - Fügnerova - Růžodol Mlýn	427 241	427 241		
13	Doubí sídliště - Fügnerova - Pavlovice křižovatka - Kateřinky	313 454	313 454		
14	Fügnerova - Ruprechtice sídliště - Globus	31 061	31 061		
15	Fügnerova - Harcov kostel - Lukášov	190 662	190 662		
18	Fügnerova - U Pramenů - Blanická - Rudolfov	7 204	7 204		
19	Fügnerova - Harcov Sítělnice - Rudolfov	72 914	72 914		
21	Králův Háj - Fügnerova - Poliklinika - Králův Háj	53 448	53 448		
22	Kunr. Mšenská - Kunr. sídliště - Fügnerova - Americká - Prům. zóna Jih - OC Nisa	541 490	541 490		
24	Doubí sídliště - Fügnerova - Pavlovice křižovatka - Radčice	365 602	365 602		
25	Broumovská - Fügnerova - Ruprechtice náměstí - Ruprechtice sídliště	553 482	553 482		
27	Fügnerova - Nádraží - Růžodol I - Prům. zóna Sever; "Linka ve zkuš. provozu"	120 926	120 926		
28	Fügnerova - Růžodol Mlýn - Pavlovice křižovatka - Radčice	36 705	36 705		
29	Fügnerova - Husova - Kunratická sídliště	84 335	84 335		
31	Šaldovo náměstí - Fügnerova - Průmyslová zóna Jih	34 896	34 896		
33	Kunratická sídliště - Průmyslová zóna Jih	16 999	16 999		
34	Fügnerova - Ruprechtice sídl. - Pavlovice Letná - Růžodol I. - Prům. zóna Jih	22 665	22 665		
35	Fügnerova - Sametová - Rochlice - Průmyslová zóna Jih	64 381	64 381		
36	Fügnerova - Zimní stadion - Ul.28.října - Fügnerova	34 483	34 483		
37	Františkov sídliště - Fügnerova - Pilínkov	11 253	11 253		
40	Výluk. linka: (Broumovská/Pekárny -) Zel. Údolí - Fügnerova - Pavlovice stadion	411 430	411 430		
41	Výluková linka: Doubí sídliště - Fügnerova - Pavlovice stadion	174 894	174 894		
58	Nádraží - Fügnerova - Přehrada	201	201		
<b>Σ 1</b>	<b>linky běžné - jen na území SML</b>	<b>3 569 724</b>	<b>3 569 724</b>	<b>0</b>	<b>0</b>
50	U Věže - Růžodol I - ZŠ Jabloňová	1 135	1 135		
51	Fügnerova - ZŠ Jabloňová	795	795		
52	Fügnerova - Králův Háj	2 224	2 224		
53	Fügnerova - Kateřinky učňovská škola	2 770	2 770		
54	Kateřinky učňovská škola - Nádraží - Fügnerova	8 191	8 191		
55	Kateřinky učňovská škola - Radčice - ZŠ Vrchlického - Fügnerova	3 838	3 838		
56	Králův Háj - Kunratická sídliště	1 927	1 927		
57	Doubí sídliště - Fügnerova - Stodolní	2 891	2 891		
<b>Σ 2</b>	<b>linky školní - jen na území SML</b>	<b>23 772</b>	<b>23 772</b>	<b>0</b>	<b>0</b>
<b>Σ I=1+2</b>	<b>Mezísoučet I. - linky jen na území města</b>	<b>3 593 496</b>	<b>3 593 496</b>	<b>0</b>	<b>0</b>
16	Fügnerova - Ostašov - Machnín - Novina - Křižanské sedlo	209 260	192 263	16 997	
20	Fügnerova - Rochlice - Pilínkov - Šimonovice	167 153	160 368	26 765	
23	Zelené Údolí - Fügnerova - Růžodol Mlýn - Stráž n.Nisou	27 534	20 682	6 852	
26	Doubí sídliště - Fügnerova - Pavlovice křižovatka - Krásná Studánka	212 455	209 076	3 379	
30	Fügnerova - Nádraží - Stráž n.Nisou	147 576	121 520	26 056	
60	Šimonovice - Pilínkov - Doubí sídl. - Vesec - Fügnerova	4 800	2 923	1 877	
<b>Σ II.</b>	<b>Mezísoučet II. - linky společné (více objednatelů)</b>	<b>788 777</b>	<b>706 851</b>	<b>81 926</b>	<b>0</b>
<b>Σ a</b>	<b>Linky (JR) celkem (I.+II.)</b>	<b>4 382 273</b>	<b>4 300 347</b>	<b>81 926</b>	<b>0</b>
		0			
	<i>Km přistavné, odstavné a přejezdy mezi linkami</i>	330 016	330 016		
<b>Σ b</b>	<b>Svozy, link. režie vč. přejezdů</b>	<b>330 016</b>	<b>330 016</b>	<b>0</b>	<b>0</b>
<b>Σ a+b</b>	<b>MHD-BUS (BUS JR + režijní km - bez výluk)</b>	<b>4 712 289</b>	<b>4 630 363</b>	<b>81 926</b>	<b>0</b>
<b>c</b>	<b>Náhrady výluk</b>	<b>82 000</b>	<b>82 000</b>		
<b>Σ a+b+c</b>	<b>Nákladové km MHD celkem (JR+režie+výluky)</b>	<b>4 794 289</b>	<b>4 712 363</b>	<b>81 926</b>	<b>0</b>

<b>MHD - BUS - pro vyúčtování (nasmlouv. spoje dle JR, bez režie, plus výluky)</b>	<b>4 464 273</b>	<b>4 382 347</b>	<b>81 926</b>	<b>0</b>
--	------------------	------------------	---------------	----------

V Liberci dne:

V Liberci dne:

Za Dpml, a. s. ....

Za SML .....

Plánované nákladové Vzkm MHD BUS roku 2009 - měsíční přehled

Plánované Vzkm MHD BUS roku 2009 k vyúčtování:

(vzkm dle jízdních řádů plus výluky, bez manipulačních jízď)

Rok 2009	Období roku	MHD Linky MHD dle JŘ	MHD Rezie k MHD manipul.jízdy	MHD Plan náhr. výluk Tram	Nákladové km celkem 2009	MHD 2009 Výkony			BUS 2009 SML			BUS 2009 KÚ	
						k zúčtování	JŘ+vyluky	Vozo-km v období Vzkm	k zúčtování	JŘ+vyluky	Vozo-km v období Vzkm	Jízdní řády	Vozo-km v období Vzkm
						371 987	371 987	365 151	0	365 151	6 896		
	leden	371 987	27 846	0	399 833	371 987	371 987	365 151	0	365 151	6 896		
	únor	343 432	26 003	0	369 435	343 432	335 469	335 469	0	335 469	7 963		
	březen	376 780	28 614	0	405 394	376 780	369 791	369 791	0	369 791	6 989		
	1.čtvrťletí	1 092 199	82 463	0	1 174 662	1 092 199	1 070 411	1 070 411	0	1 070 411	21 788		
	duben	362 987	27 449	0	390 436	362 987	356 268	358 268	0	358 268	6 719		
	květen	357 073	25 840	0	382 913	357 073	350 544	350 544	0	350 544	6 529		
	červen	369 358	28 339	20 000	417 697	369 358	362 486	382 486	20 000	382 486	6 872		
	II.čtvrťletí	1 089 418	81 628	20 000	1 191 046	1 089 418	1 089 297	1 089 297	20 000	1 089 297	20 121		
	1.pololetí	2 181 617	164 091	20 000	2 385 708	2 201 617	2 139 709	2 159 709	20 000	2 159 709	41 908		
	červenec	373 288	28 727	30 000	432 015	403 288	366 557	396 557	30 000	396 557	6 631		
	srpen	366 548	27 733	30 000	424 281	396 548	360 054	390 054	30 000	390 054	6 494		
	září	362 978	27 449	2 000	392 427	364 978	356 259	368 259	2 000	368 259	6 719		
	III.čtvrťletí	1 102 814	83 909	62 000	1 248 723	1 164 814	1 082 969	1 144 969	62 000	1 144 969	19 845		
	I.-III.čtvrťletí	3 284 431	248 000	82 000	3 614 431	3 366 431	3 222 678	3 304 678	82 000	3 304 678	61 753		
	říjen	371 987	27 846	0	399 833	371 987	366 151	366 151	0	366 151	6 836		
	listopad	366 599	26 559	0	393 158	366 599	350 033	350 033	0	350 033	6 566		
	prosinec	369 256	27 611	0	396 867	369 256	362 485	362 485	0	362 485	6 771		
	IV.čtvrťletí	1 097 842	82 016	0	1 179 858	1 097 842	1 077 670	1 077 670	0	1 077 670	20 172		
	2.pololetí	2 200 656	165 925	62 000	2 428 581	2 262 656	2 180 639	2 222 639	62 000	2 222 639	40 017		
<b>ROK CELKEM</b>	<b>365</b>	<b>4 382 273</b>	<b>330 016</b>	<b>82 000</b>	<b>4 794 289</b>	<b>4 464 273</b>	<b>4 300 347</b>	<b>4 382 347</b>	<b>82 000</b>	<b>4 382 347</b>	<b>81 926</b>		

## Rozsah dopravní obslužnosti území a jeho kilometrická kvantifikace pro rok 2009

		VZKM Celkem	VZKM ost.	VZKM SML	VZKM KÚ LK	VZKM MěJBC
<b>Tramvajové linky</b>						
2+3	LIDOVÉ SADY - FUGNEROVA-D.HANYCHOV-HORNÍ HANYCHOV	1 243 220		1 243 220		
6	FUGNEROVA - VRATISLAVICE výhybna	163 122		163 122		
11	VIADUKT - FUGNEROVA - VRATISLAVICE výhybna - JABLONEC N.N.	1 121 990		651 124	313 908	156 959
<b>Linky dle JR</b>		<b>2 528 332</b>	<b>0</b>	<b>2 057 466</b>	<b>313 908</b>	<b>156 959</b>
Režie DEP, zájezdy a ost.						
Režie trati, odst. a. příst. Km		16 539		13 459	2 053	1 027
<b>Režijní km TRAM</b>		<b>16 539</b>	<b>0</b>	<b>13 459</b>	<b>2 053</b>	<b>1 027</b>
<b>Náhrady výluk - náhradní autobusový provoz</b>		<b>-82 000</b>		<b>-82 000</b>		
<b>Nákladové km MHD Tramvaje (TRAM JR + režie - výluky)</b>		<b>2 462 871</b>	<b>0</b>	<b>1 988 925</b>	<b>315 961</b>	<b>157 986</b>

<b>MHD - TRAM - pro vyúčtování (nasmlouv. spoje dle JR, bez režie, minus výluky)</b>	<b>2 446 332</b>	<b>0</b>	<b>1 975 466</b>	<b>313 908</b>	<b>156 959</b>
--	------------------	----------	------------------	----------------	----------------

V Liberci dne:

V Liberci dne:

Za Dpml, a. s. ....

Za SML .....



**Výkaz nákladů a tržeb z přepravní činnosti v autobusové dopravě**

Dopravce:

Dopravní podnik města Liberce, a. s.

Mršítkova 3

461 71 Liberec III

IČO: 47311975

Objednatel:

Liberecký kraj

Statutární město Liberec

Období:

rok 2009

Dpml, a. s. - MHD celkem - soubor linek (všichni objednatelé)

Položka	řádek	Veřejná linková doprava		Městská autobusová doprava	
		tis. Kč	Kč/km	tis. Kč	Kč/km
Pohonné hmoty, oleje	1			60 185,7	13,482
Přezbové obruče	2			1 680,0	0,376
Ostatní přímý materiál, energie	3			1 073,6	0,240
Přímé mzdy	4			46 096,1	10,326
Autobusy celkem	Odpisy	5		23 227,0	5,203
	Pronájem dopravních prostředků (leasing)	6			0,000
	Opravy a udržování bus (garáže+ext.opravy)	7		38 001,0	8,512
	Silniční daň	8		12,8	0,003
	Pojištění (zákonné, havarijní)	9		1 042,4	0,233
Ostatní přímé náklady	Cestovné	10		276,0	0,062
	Odvody do fondů	11			0,000
	Jiné ost. přímé náklady (vč. soc.+zdrav.pojištění)	12		25 453,8	5,702
Režijní náklady	13			45 968,7	10,297
Provozní náklady celkem	14			243 017,1	54,436
Tržby	celkem	15		94 619,7	21,195
	tržby z přepravní činnosti (jízdne+kontrola)	16		94 403,7	21,146
	jiné tržby	17		216,0	0,048
Úhrada prokazate lné ztráty	do tržeb celkem	18		144 929,7	32,464
	od obcí	19		142 453,7	31,910
	od krajů	20		2 476,0	0,555
Úhrada ztráty ze žakovského jízdneho	20a			0,0	0,000
Dotace na obnovu autobusů z hospodářské činnosti DPML	21			3 467,7	0,777
Dotace do tržeb na obnovu autobusů formou leasingu	21a				
Slevy poskytnuté dle Výměru MF celkem (tis. Kč)	21b				
Přepravní výkony (tis. oskm)	22			98 214	
Ujeté km (tis. km) (dle jízdniho řádu+ náhrady výluk)	23			4 464,273	
Ujeté km (tis. km) (přístavné, odstavné, přejezdové tis. km)	24			330,016	
Průměrné obsazení (osoby)	25			22,00	
Počet autobusů	26			94	

Pozn.: Sloupec Kč/km je vypočten jako podíl nákladů celkem a řádku 23, tj. ujeté km dle jízdniho řádu+ výluky.

(vzkm dle sjednaných jízdniho řádů plus náhrady výluk)

Sestavil: Ing. Gavláková - ekonomický ředitel

Telefon: +420485344118

Datum: 10.3.2009

razítka a podpis

**Výkaz nákladů a tržeb z přepravní činnosti v autobusové dopravě**

Dopravce:

Dopravní podnik města Liberce, a. s.

Mrštíkova 3

461 71 Liberec III

IČO: 47311975

Objednatel:

Statutární město Liberec

nám. Dr. Edvarda Beneše 1

460 01 Liberec I

IČ: 262978

Období:

rok 2009

Dpml, a. s. - MHD - soubor linek v územním obvodu města Liberce

Položka	řádek	Veřejná linková doprava		Městská autobusová doprava	
		tis. Kč	Kč/km	tis. Kč	Kč/km
Pohonné hmoty, oleje	1			59 101,3	13,486
Pryžové obruče	2			1 649,7	0,376
Ostatní přímý materiál, energie	3			1 054,2	0,241
Přímé mzdy	4			45 265,6	10,329
Autobusy celkem	Odpisy	5		22 808,5	5,205
	Pronájem dopravních prostředků (leasing)	6		0,0	0,000
	Opravy a udržování bus (garáže+ext.opravy)	7		37 316,3	8,515
	Silniční daň	8		12,6	0,003
	Pojištění (zákonné, havarijní)	9		1 023,6	0,234
Ostatní přímé náklady	Cestovné	10		271,0	0,062
	Odvody do fondů	11		0,0	0,000
	Jiné ost. přímé náklady (vč. soc.+zdrav.pojištění)	12		24 995,2	5,704
Režijní náklady	13			45 140,5	10,301
Provozní náklady celkem	14			238 638,6	54,455
Tržby	celkem	15		92 915,0	21,202
	tržby z přepravní činnosti (jízdné+kontrola)	16		92 702,9	21,154
	jiné tržby	17		212,1	0,048
Úhrada prokazatelné ztráty	do tržeb celkem	18		142 453,7	32,506
	od obcí	19		142 453,7	32,506
	od krajů	20			0,000
Úhrada ztráty ze žakovského jízdného	20a				0,000
Dotace na obnovu autobusů z hospodářské činnosti DPML	21			3 270,0	0,746
Dotace do tržeb na obnovu autobusů formou leasingu	21a				
Slevy poskytnuté dle Výměru MF celkem (tis. Kč)	21b				
Přepravní výkony (tis. oskm)	22			96 412	
Ujeté km (tis. km) (dle jízdního řádu)	23			4 382,347	
Ujeté km (tis. km) (přistavné, odstavné, přejezdové tis. km)	24			300,016	
Průměrné obsazení (osoby)	25			22,00	
Počet autobusů	26			94	

Pozn.: Sloupec Kč/km je vypočten jako podíl nákladů celkem a řádku 23, tj. ujeté km dle jízdního řádu+ výluky.  
(vzkm dle sjednaných jízdních řádů plus náhrady výluk)

Sestavil: Ing. Gavlač - ekonomický ředitel

Telefon: +420485344118

Datum: 10.3.2009

 razítko a podpis

## Výkaz nákladů a výnosů z přepravní činnosti ve veřejné drážní osobní dopravě

Dopravce:

Dopravní podnik města Liberce, a. s.

Mrštíkova 3

461 71 Liberec III

IČO: 47311975

Objednatel:

Krajský úřad Libereckého kraje

Statutární město Liberec

Město Jablonec nad Nisou

Období:

rok 2009

DpmL, a. s. - MHD TRAM celkem - soubor linek (všichni objednatelé)

Položka		Řádek	Hodnota			v Kč/VzKm
			v tis. Kč	v Kč/vlkm	v Kč/místokm	
Výkonová spotřeba	Trakční energie a palivo	1	17 895	11,410	0,067	7,315
	Přímý materiál	2	8 160	5,203	0,030	3,336
	Netrakční energie a palivo	3	4 750	3,029	0,018	1,942
	Opravy od externích dodavatelů	4	3 959	2,524	0,015	1,618
	Ostatní služby	5	2 208	1,408	0,008	0,903
	Celkem (ř.1+ř.2+ř.3+ř.4+ř.5)	6	36 972	23,574	0,137	15,113
Osobní náklady	Mzdové náklady	7	17 377	11,080	0,065	7,103
	Zák. soc. a zdrav.pojišť.	8	6 082	3,878	0,023	2,486
	Celkem (ř.7+ř.8)	9	23 459	14,958	0,087	9,590
	Odpisy dlouhodobého majetku - tramvaje	10	12 675	8,082	0,047	5,181
	Ostatní přímé náklady	11	1 803	1,150	0,007	0,737
	Vnitropodnikové náklady (vozovna)	12	45 149	28,787	0,168	18,456
	Úhrada za použití ŽDC celkem	13	44 795	28,562	0,166	18,311
	Provozní režie	14	7 773	4,956	0,029	3,177
	Správní režie	15	16 430	10,476	0,061	6,716
	<b>Náklady celkem (ř.6+ř.9+ř.10+ř.11+ř.12+ř.13+ř.14+ř.15)</b>	<b>16</b>	<b>189 057</b>	<b>120,544</b>	<b>0,703</b>	<b>77,282</b>
Výnosy	Tržby z jízdného	17	79 191	50,493	0,294	32,371
	Ostatní tržby z přepravy (pokuty)	18	2 959	1,887	0,011	1,210
	Ostatní výnosy (hlavně aktivace majetku)	19	2 420	1,543	0,009	0,989
	Dotace z hospodářské činnosti DPML	20	2 816	1,795	0,010	1,151
	<b>Výnosy celkem (ř.17+ř.18+ř.19+ř.20)</b>	<b>21</b>	<b>87 386</b>	<b>55,718</b>	<b>0,325</b>	<b>35,721</b>
	Slevy poskytnuté dle výměru MF celkem	22	0	0,00	0,00	0,00
	Dopravní výkony v tis. vlkm	23		1 568,357		
	Dopravní výkony v tis. místokm, VzKm dle jízdního řádu	24			269 097	2 446,332

(vzkm, vlkm dle jízdních řádů mínus náhrady výluk)

Sestavil:	Ing. J. Gavlák - ekonomický ředitel
Telefon:	. + 420 485344118
Datum:	10.3.2009

razítko a podpis
------------------

Pozn.:

Ztráta z provozu MHD		101 670,8	64,826	0,378	41,560
----------------------	--	-----------	--------	-------	--------

## Výkaz nákladů a výnosů z přepravní činnosti ve veřejné drážní osobní dopravě

Dopravce:

Objednatel:

Období:

Dopravní podnik města Liberce, a. s.

Statutární město Liberec

rok 2009

Mrštíkova 3

nám. Dr. Edvarda Beneše 1

461 71 Liberec III

460 01 Liberec I

IČO: 47311975

IČ: 262978

DpmL, a. s. - MHD TRAM - soubor linek v územním obvodu města Liberce

Položka		Řádek	Hodnota			v Kč/VzKm
			v tis. Kč	v Kč/vlkm	v Kč/místokm	
Výkonová spotřeba	Trakční energie a palivo	1	14 438,3	11,395	0,066	7,309
	Přímý materiál	2	6 583,8	5,196	0,030	3,333
	Netrakční energie a palivo	3	3 832,4	3,025	0,018	1,940
	Opravy od externích dodavatelů	4	3 194,3	2,521	0,015	1,617
	Ostatní služby	5	1 781,8	1,406	0,008	0,902
	Celkem (ř.1+ř.2+ř.3+ř.4+ř.5)	6	29 830,5	23,542	0,137	15,100
Osobní náklady	Mzdové náklady	7	14 020,5	11,065	0,065	7,097
	Zák. soc. a zdrav.pojišť.	8	4 907,2	3,873	0,023	2,484
	Celkem (ř.7+ř.8)	9	18 927,7	14,938	0,087	9,581
	Odpisy dlouhodobého majetku - tramvaje	10	10 226,6	8,071	0,047	5,177
	Ostatní přímé náklady	11	1 455,0	1,148	0,007	0,737
	Vnitropodnikové náklady (vozovna)	12	36 427,8	28,749	0,168	18,440
	Úhrada za použití ŽDC celkem	13	36 142,0	28,523	0,166	18,295
	Provozní režie	14	6 271,3	4,949	0,029	3,175
	Správní režie	15	13 256,4	10,462	0,061	6,711
	<b>Náklady celkem (ř.6+ř.9+ř.10+ř.11+ř.12+ř.13+ř.14+ř.15)</b>	<b>16</b>	<b>152 537,2</b>	<b>120,383</b>	<b>0,702</b>	<b>77,216</b>
Výnosy	Tržby z jízdného	17	65 800,5	51,930	0,303	33,309
	Ostatní tržby z přepravy (pokuty)	18	2 387,7	1,884	0,011	1,209
	Ostatní výnosy (hlavně aktivace majetku)	19	1 952,5	1,541	0,009	0,988
	Dotace z hospodářské činnosti DPML	20	1 850,0	1,460	0,009	0,936
	<b>Výnosy celkem (ř.17+ř.18+ř.19+ř.20)</b>	<b>21</b>	<b>71 990,7</b>	<b>56,815</b>	<b>0,331</b>	<b>36,442</b>
	Slevy poskytnuté dle výměru MF celkem	22	0,0	0,00	0,00	0,00
	Dopravní výkony v tis. vlkm	23		1 267,099		
	Dopravní výkony v tis. místokm (VzKm) dle jízdního řádu	24			217 301	1 975,465

(vzkm, vlkm dle jízdních řádů mínus náhrady výluk)

Sestavil:	Ing. J. Gavláček - ekonomický ředitel
Telefon:	+ 420 485344118
Datum:	10.3.2009

razítko a podpis
------------------

Pozn.:

<b>Ztráta z provozu MHD</b>		<b>80 546,5</b>	<b>63,568</b>	<b>0,371</b>	<b>40,773</b>
-----------------------------	--	-----------------	---------------	--------------	---------------



## Stanovení ceny přepravního výkonu, formy a rytmu úhrady a zúčtování

### 3a - Cena přepravního výkonu pro rok 2009

- stanovení kalkulační jednotice

Na základě stanovení prokazatelné ztráty (vyhl. č. 241/2005 Sb.) provozu TRAM - celá MHD:  
- viz. příloha č. 2, str. 2 (2a, 2b)

VzKm JŘ minus výluky	2 446 332	VzKm (JŘ minus výluky)
Náklad na 1 VzKm	77,282	Kč/1Km
Tržby z MHD na 1 VzKm	35,721	Kč/1Km
<b>Náklady celkem</b>	<b>189 056 568</b>	<b>Kč</b>
<b>Tržby celkem</b>	<b>87 385 798</b>	<b>Kč</b>
<b>Ztráta celkem</b>	<b>101 670 770</b>	<b>Kč</b>
Ztráta na 1 VzKm	41,560	Kč/1Km

Stanovení výše úhrady dílčí kalkulační jednotice (TRAM) - linky SML

VzKm - kalkulační jednotice - pro rok 2008	1 975 465	VzKm (JŘ minus výluky)
Náklad na 1 VzKm (kalk. jednici)	77,216	Kč/1VzKm
Tržby z MHD na 1 VzKm (kalk. jednici)	36,442	Kč/1VzKm
<b>Náklady celkem</b>	<b>152 537 232</b>	<b>Kč</b>
<b>Tržby celkem</b>	<b>71 990 705</b>	<b>Kč</b>
<b>Ztráta celkem</b>	<b>80 546 527</b>	<b>Kč</b>
Ztráta na 1 VzKm (kalk. jednici)	40,773	Kč/1VzKm

Na základě stanovení prokazatelné ztráty (Nařiz. vlády č. 493/2004 Sb.) provozu BUS - celá MHD:  
- viz. příloha č. 2, str. 1 (1a, 1b)

VzKm JŘ	4 464 273	Km (JŘ plus výluky)
Náklad na 1 VzKm	54,436	Kč/1Km
Tržby z MHD na 1 VzKm	21,972	Kč/1Km
<b>Náklady celkem</b>	<b>243 017 106</b>	<b>Kč</b>
<b>Tržby celkem</b>	<b>98 087 438</b>	<b>Kč</b>
<b>Ztráta celkem</b>	<b>144 929 668</b>	<b>Kč</b>
Ztráta na 1 VzKm	32,464	Kč/1Km

Stanovení výše úhrady dílčí kalkulační jednotice (BUS) - linky SML:

VzKm k vyúčtování pro rok 2009	4 382 347	VzKm (JŘ plus výluky)
Náklad na 1 VzKm	54,455	Kč/1VzKm
Tržby z MHD na 1 VzKm	21,948	Kč/1VzKm
<b>Náklady celkem</b>	<b>238 638 643</b>	<b>Kč</b>
<b>Tržby celkem</b>	<b>96 184 975</b>	<b>Kč</b>
<b>Ztráta celkem</b>	<b>142 453 668</b>	<b>Kč</b>
Ztráta na 1 VzKm	32,506	Kč/1VzKm

**Celkem stanovení kalkulační jednotice:**

VzKm k vyúčtování pro rok 2009 - kalkulačních jednic	6 357 812	VzKm
Celkem ztráta obou trakcí	223 000 195	Kč
- po zaokrouhlení	223 000 000	Kč
<b>Jednotková hodnota kalkulační jednotice</b> (průměrného ujetého VzKm obou trakcí)	<b>35,075</b>	<b>Kč/1VzKm</b>

Kalkulační jednotice 1VzKm výkonů pro rok 2009 je stanovena ve výši 35,075 Kč/1 VzKm. Maximální výše čerpání úhrad prokazatelné ztráty je pro rok 2009 stanovena ve schváleném rozpočtu města ve výši 207 000 tis. Kč.

**3b - stanovení způsobu vyúčtování a úhrad pro rok 2009:**

1) Zúčtovatelné zálohy na úhradu prokazatelné ztráty ve výši dle přílohy č. 2 a 3a jsou sjednány v návaznosti na kalkulaci přepravního výkonu dle přílohy č. 3 následovně :

DPML, a.s. vystaví vždy na začátku běžného měsíce zálohovou fakturu k příslušnému měsíci ve výši 1/12 celkové roční prokazatelné ztráty, tj. 17 250 tis. Kč. Faktura bude mít splatnost 7 dní.

Tato pravidelná měsíční záloha bude zúčtována po skončení příslušného měsíce.

2) Kromě pravidelných záloh uvedených v bodě 1 vystaví DpML, a.s. začátkem února 2009 zálohovou fakturu na měsíc prosinec 2009.

Tato záloha bude použita k financování investic do obnovy dopravních prostředků a dopravní infrastruktury pořizovaných během roku 2009 a bude zúčtována s vyúčtováním prosince.

3) Vyúčtování jízdních výkonů předchozího měsíce bude SML předloženo vždy do 8. prac. dne měsíce následujícího a bude obsahovat doklady dle znění čl. III odst. 3 smlouvy.

4) Vyúčtování prosince roku bude provedeno do 21. 12. roku s tím, že bude obsahovat předpoklad jízdních výkonů celého měsíce a předběžné zúčtování celého roku;

5) Závěrečné vyúčtování bude provedeno v souladu s čl. III, odst.3, bod 7, smlouvy do 30. 4. následujícího roku.

**3c - stanovení celkové smluvní výše příspěvku SML na úhradu ztráty z MHD pro rok 2009:**

1) Celková roční smluvní výše příspěvku objednavatele (SML), na krytí úhrady prokazatelné ztráty z poskytování služby ve veřejném zájmu - provozu MHD v roce 2009, je stanovena ve schváleném rozpočtu města v celkové výši 207 000 tis. Kč.

V Liberci : .....

V Liberci: .....

Za DpML, a. s.: .....

Za SML: .....



# TARIFNÍ PODMÍNKY

## MĚSTSKÉ HROMADNÉ DOPRAVY V LIBERCI

### Čl. 1

Představenstvo Dopravního podniku města Liberce, a.s. svým usnesením č. 116/2008 s účinností od 1.1.2009 mění **Tarifní podmínky městské hromadné dopravy v Liberci**, vyhlášené ke dni 5.12.2007, **následujícím způsobem:**

### Čl. 2

Jízdenky pro jednotlivou jízdu a časové přenosné a nepřenosné jízdenky platí v celé síti MHD po stanovené časové období. Ceny jízdenek jsou uvedeny včetně snížené sazby DPH.

### Čl. 3

#### a) Jízdenky pro jednotlivou jízdu s možností přestupu

Cena jednotlivého jízdného pro jízdu po dobu 40 minut (v sobotu, v neděli a ve státem uznaných svátcích celodenně, se platnost této jízdenky prodlužuje na 60 minut) od označení jízdenky znehodnocovačem

základní .....	16 Kč
zlevněná .....	8 Kč

#### b) Jízdenky v prodeji u řidiče s možností přestupu

Jízdenky pro jednotlivou jízdu po dobu 40 minut (v sobotu, v neděli a ve státem uznaných svátcích celodenně se platnost této jízdenky prodlužuje na 60 minut) od označení jízdenky znehodnocovačem,

základní .....	20 Kč
zlevněná .....	10 Kč

#### Jednodenní jízdenky

základní .....	70 Kč
zlevněná .....	35 Kč

### Čl. 4

#### Časové předplatné jízdné

#### a) Přenosné jízdenky

Ceny časových přenosných jízdenek – kuponů jsou stanoveny takto:

Jednodenní základní .....	70 Kč
Jednodenní zlevněné .....	35 Kč
Jednodenní „LIBNET+“ .....	160 Kč
Dvoudenní základní .....	110 Kč
Dvoudenní zlevněná .....	55 Kč
Sedmidenní základní .....	220 Kč
Sedmidenní zlevněná .....	110 Kč
Třicetidenní přenosná .....	840 Kč
Skupinová jednodenní (maximálně 2 dospělí a 3 děti ve věku do 15ti let).....	140 Kč
Skupinová jednodenní „LIBNET5+“ .....	320 Kč

Jednodenní jízdenky platí 24 hodin od označení jízdenky znehodnocovačem.

Dvoudenní, sedmidenní, třicetidenní a skupinové jednodenní jízdenky platí po příslušné období vyznačené na jízdence a pro její zakoupení ve formě kuponu není nutné předložit platnou Libereckou městskou kartu (dále jen LMK).

Jednodenní jízdenky „LIBNET+“ a skupinové jednodenní jízdenky „LIBNET5+“ platí v den vyznačený při jejím nákupu na jízdence na všech linkách MHD Liberec a v dalších vyhlášených spojích regionálních autobusových a železničních dopravců v Euroregionu Nisa.



Jednodenní jízdenka „LIBNET+“ umožňuje cestování jednoho dospělého, skupinové jednodenní jízdenky „LIBNET5+“ umožňuje cestování až pěti společně cestujících osob nezávisle na jejich věku.

**b) Nepřenosné jízdenky STANDARD**

Ceny časových nepřenosných jízdenek jsou stanoveny takto:

Třicetidenní základní .....	500 Kč
Třicetidenní zlevněné .....	250 Kč
Čtvrtletní .....	1320 Kč
Roční .....	4800 Kč

**c) Nepřenosné jízdenky ABONENT**

Ceny časových nepřenosných jízdenek jsou stanoveny takto:

Třicetidenní základní .....	480 Kč
Třicetidenní zlevněné .....	240 Kč
Čtvrtletní .....	1260 Kč
Roční .....	4560 Kč

Nárok na nepřenosnou jízdenku typu ABONENT mají ti držitelé některé z předplatních jízdenek dle čl. 4b) až 4c), jejíž platnost souvisle předcházela platnosti této jízdenky v minimální délce 30 dní.

**d) Nepřenosné jízdenky ABONENT PLUS**

Ceny časových nepřenosných jízdenek jsou stanoveny takto:

Třicetidenní základní .....	460 Kč
Třicetidenní zlevněné .....	230 Kč
Čtvrtletní .....	1190 Kč
Roční .....	4320 Kč

Nárok na nepřenosnou jízdenku typu ABONENT PLUS mají ti držitelé některé z předplatních jízdenek dle čl. 4b) až 4d), jejichž platnost souvisle předcházela platnosti této jízdenky v minimální délce 360 dní.

**Pro nepřenosné jízdenky dle čl.4b), 4c) a 4d) platí:**

- Třicetidenní základní a zlevněné jízdenky platí 30 dní od požadovaného data platnosti vyznačeného dle přání cestujícího v okamžiku prodeje.
- Datum prodeje, počátku a ukončení platnosti je vytištěno na daňovém dokladu o zakoupení časového předplatného na LMK.
- Pro zakoupení předplatné jízdenky je nutné předložit platnou LMK.

**e) Zvláštní nepřenosné jízdenky**

Ceny zvláštních časových nepřenosných jízdenek jsou stanoveny takto:

Roční jízdenka pro držitele „Zlaté Janského plakety“ .....	1800 Kč
Roční jízdenka pro zaměstnance Dpml, a.s.....	120 Kč
Roční jízdenka pro rodinné příslušníky zaměstnance Dpml, a.s.....	240 Kč



## Čl. 5

### Zlevněné jízdné

1. Za zlevněné jízdné se dle čl. 3 a čl. 4a) přepravují děti a mladiství od 6ti do 15ti let
2. Nárok na zlevněnou předplatnou jízdenku dle čl. 4b) až 4d) mají:
  - a) děti od 6ti do 15ti let,
  - b) žáci základních a středních škol podle zvláštního předpisu<sup>1)</sup> a studenti vysokých škol podle zvláštního předpisu<sup>2)</sup> za splnění podmínek uvedených v § 11, 12, 13 a 14 zvláštního předpisu<sup>6)</sup> s výjimkou studentů trvale výdělečně činných a uvedených v § 10 zvláštního předpisu<sup>6)</sup>,
  - c) poživatelé starobních důchodů a poživatelé invalidních důchodů a jim na roveň postavených důchodů (s výjimkou částečného invalidního důchodu).

## Čl. 6

### Bezplatná přeprava

Bezplatně se přepravují:

- a) děti do 6ti let věku,
- b) držitelé průkazu ZTP a ZTP/P včetně průvodce a vodícího psa<sup>3)</sup>, psi podrobující se speciálnímu výcviku pro doprovod handicapovaných osob a jejich cvičitelé,
- c) držitelé průkazu Českého svazu bojovníků za svobodu, Konfederace politických vězňů ČR, Sdružení bývalých politických vězňů ČR a Ústřední rady svazu PTP-VTNP nebo držitelé potvrzení ministerstva obrany o účasti v I. a II. odboji a občané uvedení v § 29 zvláštního zákona<sup>4)</sup>. Bezplatná přeprava se vztahuje i na vdovy po účastnících odboje, které za ně byly provádány již v době jejich odboje, pokud se znovu neprovdaly nebo nežijí s druhem,
- d) dětský kočárek s dítětem a sánky s dítětem,
- e) jeden pár lyží i s holemi (snowboard),
- f) představitelé státní moci a některých státních orgánů a soudci, o nichž tak určí zvláštní právní předpis<sup>5)</sup>;
- g) poživatelé starobních důchodů starší 70ti let – s povinností předložit při kontrole občanský nebo jiný průkaz s fotografií, nebo LMK aktivovanou jako roční nepřenositelnou jízdenku za manipulační poplatek I,- Kč.

## Čl. 7

### Přeprava zavazadel a psů

Za přepravu zavazadla, které přesahuje jeden z rozměrů 30 x 40 x 70 cm a není vyloučeno z přepravy (viz Smluvní přepravní podmínky), psa, jízdního kola, kočárku bez dítěte a sáněk bez dítěte a více jak jednoho páru lyží (snowboardu), se platí v celé síti jednotné jízdné ve výši 10 Kč/kus nebo psa. Platnost jízdenky je omezena dobou maximálně 60 minut od jejího označení. Pro pravidelnou přepravu zavazadla nebo psa je možné zakoupit předplatnou 30ti denní jízdenku v hodnotě 500,- Kč.

Držitel platné nepřenositelné časové jízdenky má nárok na bezplatnou přepravu jednoho zavazadla, které přesahuje jeden z rozměrů 30 x 40 x 70 cm a není vyloučeno z přepravy podle ustanovení Smluvních přepravních podmínek, nebo jednoho psa (jízdenky uvedené v článku 4.,odst. b) až e)).



## Čl. 8

### Množstevní slevy

V případě hromadného nákupu čtvrtletních a ročních předplatních jízdenek dle čl. 4b) právníky osobami se od výše uvedených cen odečte množstevní sleva ve výši 10% při nákupu 51 až 200 ks, a 20% při nákupu 201 a více kusů uvedených jízdenek. Podmínky pro poskytnutí jízdenek, výdej a finanční vypořádání budou vždy předmětem smlouvy uzavřené mezi příslušnou právníkou osobou a Dpml, a.s.

## Čl. 9

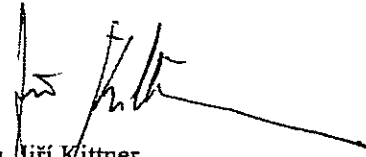
### Zrušovací ustanovení

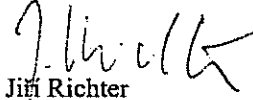
Zrušují se Tarifní podmínky městské hromadné dopravy v Liberci vydané dne 5.12.2007 pod č.j. 2771/2007.

## Čl. 10

### Účinnost

Tyto Tarifní podmínky městské hromadné dopravy v Liberci nabývají účinnosti dnem **1. ledna 2009**.

  
Ing. Jiří Kittner  
předseda představenstva

  
MUDr. Jiří Richter  
místopředseda představenstva

Č.j. 2843/2008

V Liberci dne 02.12.2008

<sup>1)</sup> zákon Federálního shromáždění č. 29/1984 Sb., o soustavě základních a středních škol (školský zákon), ve znění pozdějších předpisů.

<sup>2)</sup> zákon č. 111/1998 Sb., o vysokých školách, ve znění pozdějších předpisů.

<sup>3)</sup> vyhláška ministerstva práce a sociálních věcí č. 182/1991 Sb., kterou se provádí zákon o sociálním zabezpečení a zákon ČNR o působnosti orgánů ČR v sociálním zabezpečení, ve znění pozdějších předpisů.

<sup>4)</sup> zákon Federálního shromáždění č. 87/1991 Sb., o mimosoudních rehabilitacích, ve znění pozdějších předpisů.

<sup>5)</sup> zákon č. 236/1995 Sb., o platu a dalších náležitostech spojených s výkonem funkce představitelů státní moci a některých státních orgánů a soudců, ve znění pozdějších předpisů.

<sup>6)</sup> zákon č. 117/1995 Sb., o státní sociální podpoře, ve znění pozdějších předpisů.

<sup>7)</sup> §25, odst.4, písm.b) zákona č. 563/1991 Sb. o účetnictví ve znění pozdějších předpisů.



## Dopravní podnik města Liberce, a.s. Smluvní přepravní podmínky

Dopravní podnik města Liberce, a. s. (dále jen „dopravce“ nebo „Dpml, a.s.“), podle § 1 zákona č.266/1994 Sb. o drahách, ve znění zák.č.23/2000 Sb. , podle § 1 zákona č.111/1994 Sb. o silniční dopravě, ve znění zák.č.38/1995 Sb., zák.č.304/1997 Sb. a zák.č.150/2000 Sb. a Vyhlášky Ministerstva dopravy a spojů č.175/2002 Sb . o přepravním řádu pro veřejnou drážní a silniční osobní dopravu, a podle § 760 – 763 a § 772 občanského zákoníku

vyhlašuje

tyto smluvní přepravní podmínky, za kterých jako dopravce poskytuje přepravní služby ve veřejné osobní dopravě (dále jen „vyhlášené přepravní podmínky“).

### Část I. ÚVODNÍ USTANOVENÍ

#### § 1 Předmět úpravy

Tyto vyhlášené smluvní přepravní podmínky stanoví podmínky pro přepravu osob, zavazadel, věcí a živých zvířat ve veřejné drážní osobní dopravě a ve veřejné silniční osobní dopravě, kdy je doprava uskutečňována pro poskytování obecných přepravních potřeb na území města, případně jeho příměstských oblastí (provozována dopravcem na linkách městské hromadné dopravy v Liberci - dále jen „MHD“). Tyto podmínky platí přiměřeně i pro zvláštní linkovou dopravu a pro náhradní autobusovou dopravu.

#### § 2 Výklad některých pojmů

Pro účely těchto smluvních přepravních podmínek se rozumí **městskou hromadnou dopravou** činnost dopravce, spočívající v pravidelné přepravě osob, ručních zavazadel, spoluzavazadel a živých zvířat, vozidly veřejné drážní osobní dopravy a veřejné silniční osobní dopravy, kdy je doprava uskutečňována pro poskytování obecných přepravních potřeb na území města, případně jeho příměstských oblastí.

- 1) **Osobní údaje** jsou jméno, příjmení, rodné číslo nebo datum narození a adresa, uvedené v osobním dokladu cestujícího vydaném příslušným správním úřadem.
- 2) **Zavazadlo** je snadno přenosná věc, kterou vzhledem k rozměrům a hmotnosti lze snadno umístit ve vozidle nebo bez obtíží naložit do vozidla a vyložit z něj a nemůže-li tato věc svou povahou poškodit nebo znečistit cestující nebo vozidlo.
- 3) **Pověřená osoba** je v městské hromadné dopravě řidič nebo jiná osoba ve veřejné osobní dopravě pověřená dopravcem a vybavená kontrolním odznakem nebo průkazem dopravce (dále jen „pověřená osoba“).
- 4) **Za osobu s omezenou schopností pohybu a orientace** se považují: osoby postižené pohybově, zejména osoby na vozíku pro invalidy, zrakově, sluchově, osoby pokročilého věku, těhotné ženy a osoby doprovázející dítě v kočárku, dítě do tří let, popřípadě osobu s mentálním postižením. (Vyhl. 369/2001 Sb.)

**Část II.  
PŘEPRAVA OSOB VE VEŘEJNÉ DRÁŽNÍ A SILNIČNÍ OSOBNÍ DOPRAVĚ**

**HLAVA I.  
PŘEPRAVNÍ SMLOUVA A JÍZDNÍ DOKLADY**

**§ 3**

**Vznik a splnění přepravní smlouvy o přepravě osob**

- 1) Uzavřením přepravní smlouvy o přepravě osob (dále jen „přepravní smlouva“) vzniká mezi dopravcem a cestujícím na základě přepravního řádu, tarifu a vyhlášených smluvních přepravních podmínek, závazkový právní vztah, jehož obsahem je zejména závazek **doprovce** přepravit cestujícího ze stanice nástupní do stanice cílové spoji uvedenými v jízdním řádu řádně a včas a závazek **cestujícího** dodržovat přepravní řád a smluvní přepravní podmínky a zaplatit cenu za přepravu (dále jen „jízdné“) podle tarifu.
- 2) **Přepravní smlouva je uzavřena, jestliže :**
  - a) cestující využije svého práva k přepravě z jízdního dokladu (jízdenka pro jednotlivou jízdu či časová předplatní jízdenka) tím, že nastoupí do vozidla s platným jízdním dokladem (dále jen „nástup do vozidla“), pokud toto vozidlo neopustí před zahájením jízdy, a dopravce požadovanou přepravu začne realizovat,
  - b) umožní-li dopravce cestujícímu nastoupení do vozidla bez jízdenky a jízdné cestující zaplatí bezodkladně po nástupu do vozidla,
  - c) cestující při přepravě bude dodržovat vyhlášené přepravní podmínky, zaplatí jízdné, s výjimkou osob přepravovaných podle vyhlášeného tarifu bezplatně, a splní podmínky stanovené tarifem,
  - d) je splněna řádným provedením přepravy ve smluveném rozsahu, tj. přepravit cestujícího podle vyhlášených přepravních podmínek ze zastávky, na které nastoupil do vozidla, do zastávky určení podle jízdního řádu. Za splnění přepravní smlouvy se považuje rovněž provedení přepravy v jiném než ve smluveném rozsahu, došlo-li k oprávněnému vyloučení cestujícího z přepravy řidičem nebo osobou dopravce, která se prokáže kontrolním průkazem a která je oprávněna dávat cestujícím pokyny a příkazy (dále jen „pověřená osoba“).
- 3) Jestliže se cestující, který je ve vozidle, nemůže po započetí přepravy prokázat platným jízdním dokladem, platí, že **přepravní smlouva vznikla nástupem cestujícího do vozidla.**

**§ 4**

**Jízdní doklad**

- 1) Cestující se pro účely kontroly uzavření přepravní smlouvy po dobu jejího plnění prokazuje platným jízdním dokladem, není-li dále stanoveno jinak.
- 2) **Jízdním dokladem je :**
  - a) jízdenka pro jednotlivou jízdu,
  - b) časová předplatní jízdenka, opravňující k více jednotlivým jízdám po dobu její platnosti ve vymezeném rozsahu;  
K prodeji časových nepřenosných jízdenek je nutné předložit platnou Libereckou městskou kartu.
  - c) průkaz, jehož držitel má podle zvláštního právního předpisu (zákon č.100/1988 Sb., o sociálním zabezpečení, ve znění z.č.110/1990 Sb. a z.č.360/1999 Sb.), tarifu nebo smluvních přepravních podmínek právo na přepravu.
- 3) Jízdní doklad, který opravňuje k přepravě jen ve spojení s jiným dokladem, je **neplatný**, jestliže se cestující tímto dokladem neprokáže.



§ 5  
Náležitosti jízdního dokladu

- 1) **Jízdenka pro jednotlivou jízdu obsahuje :**
  - a) obchodní jméno dopravce, který uzavírá přepravní smlouvu,
  - b) výši jízdného, druh jízdného, případně výši slevy,
  - c) časový údaj o platnosti,
  - d) další údaje umožňující kontrolu platnosti a správnosti jejího použití, stanovené ve smluvních přepravních podmínkách.
- 2) Časová předplatní jízdenka obsahuje náležitosti, které obsahuje jízdenka pro jednotlivou jízdu, a dále obsahuje údaje o druhu časové jízdenky a případně údaje označující jejího držitele.
- 3) Jiné jízdní doklady musí obsahovat údaje stanovené tarifem.
- 4) Tarifní podmínky a maximální ceny jízdného upravuje pro MHD v Liberci nařízení Statutárního Města Liberce, které schvaluje Rada statutárního města Liberce.

§ 6  
Posuzování platnosti jízdních dokladů

- 1) **Jízdní doklad je neplatný, jestliže :**
  - a) cestující nedodržel podmínky pro jeho použití stanovené přepravním řádem, tarifem nebo smluvními přepravními podmínkami,
  - b) nejsou vyplněné předepsané údaje,
  - c) je používán bez vyžadované fotografie,
  - d) je poškozen tak, že z něj nejsou patrné údaje potřebné pro kontrolu správnosti jeho použití,
  - e) údaje neodpovídají skutečnosti nebo byly neoprávněně pozměněny,
  - f) je použit neoprávněnou osobou
  - g) uplynula doba jeho platnosti,
  - h) nejde o originál.
- 2) Jízdenka pro jednotlivou jízdu nebo časová předplatní jízdenka, kterou lze podle tarifu použít jen ve spojení s dokladem, na jehož základě byla vydána, je neplatná, jestliže se cestující tímto dokladem současně neprokáže.
- 3) Neplatnou jízdenku pro jednotlivou jízdu nebo jízdenku časovou je pověřená osoba **oprávněna odebrat** v případech uvedených v odstavci 1) písmene c) až h) ; odebrání jízdenky cestujícímu písemně potvrdí. Jízdní doklad dle § 4 odst. 2) písm. c) a jízdní doklad, jehož nosičem je Liberecká městská karta, nelze odebrat.
- 4) Cestujícím, kteří nebudou mít zaplacenou pohledávku na oddělení přepravní kontroly a právním oddělení, nebude umožněn **nákup** další časové předplatní jízdenky, do doby vyrovnání dlužné částky !
- 5) **Pověřená osoba je oprávněna :**
  - a) vyloučit z přepravy cestujícího, který se na výzvu pověřené osoby neprokáže platným jízdním dokladem a nesplní povinnost zaplatit jízdné a přírážku,
  - b) vyloučit z přepravy cestujícího nebo uložit cestujícímu zaplacení přírážky, pokud přes upozornění nedodrží přepravní řád, pokyny a příkazy pověřené osoby, znečišťuje vozidlo nebo pokud svým chováním ruší klidnou přepravu cestujících nebo ostatní cestující jinak obtěžuje; vyloučením z přepravy nesmí být ohrožena bezpečnost a zdraví cestujícího,
  - c) nepřipustit k přepravě nebo vyloučit z přepravy zavazadlo cestujícího nebo zvíře s ním přepravované, pokud jsou překážkou bezpečné přepravy cestujících nebo ohrožují zdraví cestujících nebo pokud jejich přepravu neumožňují přepravní podmínky,
  - d) uložit cestujícímu, který se neprokázal platným jízdním dokladem, zaplacení jízdného a přírážky k jízdnému nebo vyžadovat od cestujícího osobní údaje potřebné k vymáhání jízdného a přírážky k jízdnému předložením osobního dokladu, pokud cestující nezplatí na místě.

§ 7  
Placení jízdného

- 1) Cestující za jízdenku pro jednotlivou jízdu nebo jízdenku časovou (dále jen „jízdenka“) platí jízdné podle tarifu tak, že si v prodejních místech dopravce (předprodeje, smluvní prodejci, prodejní mincovní automaty, doplňkový prodej u řidiče vozidla) zakoupí příslušnou jízdenku podle vyhlášeného tarifu. Cestující je povinen zakoupenou jízdenku pro jednotlivou jízdu **při nástupu do vozidla bezodkladně označit** na lícové straně v místě určeném na jízdence pro její označení v příslušném označovacím zařízení a přesvědčit se o jeho označení. V případě, že nejbližší označovací zařízení je mimo provoz nebo se cestujícímu nepodařilo jízdenku v označovacím zařízení označit, je povinností cestujícího použít k označení jízdenky další označovací zařízení či upozornit na toto řidiče.
- 2) Nezakoupí-li si cestující jízdenku před nástupem do vozidla, přestože mu to dopravce umožnil, smí nastoupit do vozidla bez jízdenky, jestliže dopravce zajišťuje ve vozidle prodej jízdenek a cestující si zakoupí jízdenku po nástupu do vozidla bezodkladně v doplňkovém prodeji u řidiče. V takovémto případě cestující zaplatí jízdné, jehož výše je stanovena v tarifních podmínkách. Takto zakoupenou jízdenku neprodleně označí v příslušném označovacím zařízení. Jízdenku je možno též zakoupit v předprodejním automatu jízdenek ve vozidle, je-li tímto automatem vozidlo vybaveno.
- 3) Nezakoupí-li si cestující jízdenku podle odstavce 1) nebo 2) a je přepravován bez platné jízdenky, považuje se za cestujícího, který se z příčin na své straně neprokázal platným jízdním dokladem.
- 4) Jízdním dokladem se cestující prokazuje na výzvu pověřené osoby.
- 5) Cestující, který se ve vozidle po započetí přepravy neprokáže na výzvu pověřené osoby platným jízdním dokladem, zaplatí pověřené osobě za přepravu jízdné vyhlášené tarifem a přírážku k jízdnému ve výši uvedené v odst. 7) tohoto paragrafu, a pověřená osoba mu vystaví potvrzení.
- 6) V případě zapomenutí časové nepřenositelné jízdenky nebo průkazu opravňujícího k bezplatné přepravě má cestující možnost dodatečně předložit tyto platné jízdní doklady nejpozději do 5-ti pracovních dnů po zjištění jízdy bez platného jízdního dokladu na oddělení přepravní kontroly. V tomto případě zaplatí cestující pouze pořádkovou přírážku podle sazebníku dle písmene d) v následujícím odstavci.
- 7) **Výše přírážek se stanovuje následovně :**
  - a) pokud se cestující neprokáže platným jízdním dokladem, je povinen zaplatit tarifní jízdné a dále **přírážku ve výši 1000,- Kč** ,
  - b) v případě, že cestující zaplatí jízdné a přírážku bezprostředně po zjištění jízdy bez platného jízdního dokladu ve vozidle, nebo nejpozději do 5-ti pracovních dnů v doplatkové pokladně dopravce, je výše přírážky snížena na částku **600,- Kč** ,
  - c) po uplynutí 5-ti pracovních dnů, na upomínku nebo při právním vymáhání, zaplatí cestující částku v plné výši **1000,-Kč** ,
  - d) při předložení platné časové nepřenosné jízdenky nebo průkazu opravňujícího k bezplatné přepravě do 5-ti pracovních dnů se přírážka snižuje na **40,-Kč**,
  - e) při předložení platné časové nepřenosné jízdenky (LMK) nebo průkazu opravňujícího k bezplatné přepravě po uplynutí 5-ti pracovních dnů, nejpozději však do 30-ti kalendářních dnů ode dne zjištění jízdy bez platného jízdního dokladu, je výše přírážky stanovena na **600,- Kč** ,
  - f) v případě, že cestující nepředloží platnou časovou nepřenosnou jízdenku nebo průkaz opravňující k bezplatné přepravě do 30-ti kalendářních dnů, přírážka se stanovuje v plné výši na **1000,- Kč** ,
  - g) při přepravě psa nebo zavazadla bez platné jízdenky, nebo za porušení povinností cestujícího, je přírážka stanovena ve výši **40,-Kč** .

§ 8  
Právo na obsazení míst k sezení ve vozidle

- 1) Cestující může ve vozidle obsadit **jen jedno volné místo** k sezení.
- 2) Cestující s omezenou schopností pohybu a orientace mají přednost při obsazení míst k sezení, která jsou ve vozidle vyhrazena a označena pro přepravu těchto osob.

HLAVA II.  
PODMÍNKY PŘEPRAVY NĚKTERÝCH OSOB A VĚCÍ

§ 9  
Přeprava dětí

- 1) Děti do 6 let lze přepravovat jen s doprovodem osoby starší 10 let.
- 2) Cestující s dítětem, které je podle tarifu přepravováno bezplatně, mohou společně zaujmout **jen jedno místo** k sezení, nejsou-li ostatní místa volná; lze-li podle tarifu bezplatně přepravovat dvě děti, mohou tyto děti společně zaujmout jen jedno místo k sezení, nejsou-li ostatní místa volná.

§ 10  
Přeprava dětských kočárků a jízdních kol

- 1) Cestující může vzít do vozidla k přepravě dětský kočárek s dítětem, dětský kočárek nebo jízdní kolo, jestliže to technické provedení vozidla a předpokládaná obsazenost spoje dovolují.
- 2) Cestující s dětským kočárkem, s jízdním kolem či na vozíku pro invalidy může do vozidla nastoupit pouze se souhlasem řidiče a vystoupit s vědomím řidiče dveřmi, které jsou určeny dopravcem. Cestující musí umístit dětský kočárek jízdní kolo či vozík pro invalidy **na místě** ve vozidle **určeném** a zajistit je proti samovolnému pohybu a mít pod dohledem po celou dobu přepravy a zabezpečit, aby neznečistilo nebo nepoškodilo ostatní cestující nebo zařízení vozidla.
- 3) Přeprava cestujícího s dětským kočárkem s dítětem má **při nástupu do vozidla přednost** před přepravou jízdního kola.
- 4) Pro přepravu dětského kočárku bez dítěte a jízdního kola platí ustanovení o přepravě zavazadel (viz. část III. těchto smluvních přepravních podmínek).
- 5) Pověřená osoba dopravce může přepravu dětského kočárku nebo jízdního kola odmítnout, jestliže frekvence cestujících tuto přepravu neumožňuje.

§ 11  
Přeprava osob s omezenou schopností pohybu a orientace

- 1) Cestující s omezenou schopností pohybu a orientace mají ve vozidle právo na **místo k sezení na sedadlech pro ně vyhrazených** a označených. Pokud není u těchto osob jejich právo na místo k sezení zřetelně patrné, prokazují svůj nárok příslušným průkazem. Jiný cestující, který takové místo obsadil, je povinen cestujícímu s omezenou schopností pohybu a orientace toto místo uvolnit.
- 2) Dopravce vyhradí a označí v každém jednotlivém voze MHD nejméně **šest míst** k sezení pro cestující s omezenou schopností pohybu a orientace.
- 3) Cestujícímu s omezenou schopností pohybu a orientace musí být v MHD umožněn nástup do vozidla i výstup z vozidla **všemi dveřmi**, které jsou označeny pro nástup nebo výstup cestujících. Osoba se sníženou schopností pohybu a orientace, nebo její doprovod, pokud nevystupují dveřmi pod přímým dohledem řidiče (předními dveřmi), jsou o svém výstupu z vozidla povinni uvědomit řidiče osobně nebo signalizačním zařízením.

§ 12  
Přeprava osob na vozíku pro invalidy

- 1) Dopravce přepraví **cestujícího na vozíku pro invalidy** v bezbariérovém vozidle, nebo dovoluje-li to technické provedení vozidla a jeho obsazenost a je současně zajištěna pomoc další osoby při nástupu a výstupu cestujícího na vozíku pro invalidy do a z vozidla, též v jiném vozidle.
- 2) Dopravce zajistí přepravu podle odstavce 1) na spojích, které jsou v jízdním řádu označeny též pro přepravu cestujících na vozíku pro invalidy.

- 3) Cestující na vozíku pro invalidy může nastoupit do bezbariérového vozidla pouze se souhlasem řidiče a vystoupit s vědomím řidiče a je povinen vozík zajistit proti samovolnému pohybu (např. doprovodnou osobou). S invalidním vozíkem se do vozidla nastupuje dveřmi označenými symbolem vozíku.
- 4) Pro cestujícího na vozíku pro invalidy platí přiměřeně i ustanovení § 10. Pokud tyto povinnosti není cestující schopen splnit sám, je povinen si předem zajistit doprovod osob, které jsou schopny samostatně tyto povinnosti za něj splnit, a to včetně naložení vozíku do vozidla a vyložení z vozidla.

### HLAVA III. VZTAHY MEZI DOPRAVCEM A CESTUJÍCÍM

#### § 13 Povinnosti dopravce

- 1) **Doprovce je povinen** v zájmu řádné péče o cestující při poskytování přepravních služeb zajistit zejména :
  - a) podávání informací o jízdních řádech, o tarifu a o vyhlášených smluvních přepravních podmínkách, a to na místech určených pro styk s cestujícími,
  - b) zveřejňování alespoň podstatné části vyhlášených smluvních přepravních podmínek a tarifu pro daný spoj v MHD ve vozidle,
  - c) pořádek, čistotu a klid ve vozidle,
  - d) oznamování názvu stanice nejpozději při zastavení vozidla ve stanici a oznamování následující stanice nejpozději při odjezdu vozidla ze stanice, jsou-li vozidla vybavena technickým zařízením umožňujícím oznamování názvu stanic,
  - e) znovuzastavení každého třetího vozidla v úrovni označení stanice, stojí-li ve stanici současně více vozidel; znovuzastavení každého vozidla v úrovni označení stanice v případě, že ve stanici se nachází osoba na vozíku pro invalidy nebo osoba se slepeckou holí.
- 2) Dopravce zajišťuje používání vozidel, která s ohledem na délku spoje nebo charakter nabízených přepravních služeb splňují požadavky na bezpečnou a pohodlnou přepravu cestujících.
- 3) DpmL, a.s. **informuje cestující** o změnách v pravidelné dopravě na vývěskách a v informačním centru na terminálu MHD, v regionálním tisku, rozhlasových, případně televizních médiích a formou informačních letáků, zveřejňovaných po celé síti MHD (na staničních sloupcích, zastávkách a ve vozidlech).
- 4) Pověřená osoba dopravce je oprávněna zakázat používání audiovizuální techniky cestujícími, pokud bude ostatním cestujícím na obtíž.

#### § 14 Porušení přepravních podmínek

- 1) Za **porušení přepravních podmínek** z hlediska bezpečnosti cestujícího, bezpečnosti jiných osob a ochrany zdraví, bezpečnosti a plynulosti veřejné osobní dopravy a z hlediska zajištění řádné, klidné a pohodlné přepravy se považuje, jestliže cestující při přepravě zejména :
  - a) nemůže se prokázat platným jízdním dokladem a odmítne zaplatit jízdné a přírůžku k jízdnému na místě,
  - b) odmítá uvolnit místo vyhrazené pro osoby s omezenou schopností pohybu a orientace těmto osobám,
  - c) mluví za jízdy na osobu řídící vozidlo,
  - d) otevírá za jízdy dveře vozidla,
  - e) vyhazuje z vozidla předměty nebo je nechá vyčnívat z vozidla,
  - f) za jízdy vystupuje z vozidla nebo nastupuje do něj nebo se z něj vyklání,
  - g) nastupuje do vozidla prohlášeného pověřenou osobou za obsazené,
  - h) uvádí bezdůvodně v činnost návěstní zařízení ve vozidle,
  - i) zdržuje se bezdůvodně v prostoru vyhrazeném pro osoby řídící vozidlo nebo v prostoru, který znemožňuje osobě řídící vozidlo bezpečný výhled z vozidla,
  - j) brání použití provozních zařízení, výstupu, průchodu nebo nástupu do vozidla,
  - k) kouří ve vozidle nebo v prostorách určených pro cestující, v nichž není kouření povoleno,
  - l) chová se hlučně, reprodukuje hlučně hudbu nebo zpěv nebo používá hlasitě audiovizuální techniku, nebo obtěžuje ostatní cestující jiným nevhodným chováním,

- m) znečišťuje ostatní cestující nebo vozidlo, jakož i prostory a zařízení pro cestující svým oděvem nebo svým jednáním,
- n) poškozuje vozidlo, jakož i prostory a zařízení pro cestující,
- o) odemká nebo zamyká klíčem nebo jiným předmětem, který není součástí vozidla, dveře v tramvaji a autobusu,
- p) vzal s sebou do vozidla věc, která nesmí být obsahem zavazadla,
- q) jiným způsobem porušuje ustanovení těchto přepravních podmínek.

§ 15  
**Povinnosti cestujícího**

- 1) **Cestující, který ve vozidle stojí, se přidržuje za jízdy zařízení vozidla k tomu určených.**
- 2) Cestující může do vozidla nastoupit nebo z něj vystoupit jen na zastávce, a není-li vozidlo v pohybu. **Přednost mají vystupující cestující před nastupujícími.** Jsou-li dveře ve vozidle označeny pro nástup a pro výstup, musí cestující pro nástup nebo výstup použít dveře podle jejich označení.
- 3) Mimo dobu, kdy je zaveden nástup předními dveřmi, je cestujícím do vozidel (tramvají i autobusů) povolen nástup a výstup všemi dveřmi.
- 4) V době od 20:00 do 4:00 hod. je zaveden nástup do vozidel předními dveřmi, výstup z vozidel je všemi dveřmi. V této době je cestující povinen při nástupu se prokázat platným jízdním dokladem.
- 5) V době nižší přepravní poptávky, nebo z důvodu prováděné kontroly jízdních dokladů, může dopravce na vybraných linkách a nebo jejich částech zavést nástup předními dveřmi i v době mimo čas uvedený v předchozím odstavci. Cestující budou o této skutečnosti informováni obvyklým způsobem.
- 6) Jedná-li se o zastávku, kde vozidlo zastavuje jen na znamení, musí cestující, který chce nastoupit, dát včas osobě řídící vozidlo **znamení** zvednutím paže; cestující, který chce vystoupit, musí včas použít příslušné signalizační zařízení nebo včas vyrozumět o svém úmyslu řidiče vozidla.
- 7) Zastaví-li vozidlo z provozních důvodů mimo zastávku nebo na zastávce, kde podle jízdního řádu nezastavuje, smí cestující vystoupit, případně nastoupit jen se souhlasem řidiče nebo jiné pověřené osoby dopravce. Vyžadují-li to provozní důvody, je cestující povinen na **pokyn pověřené osoby** z vozidla vystoupit a do vozidla opět nastoupit.
- 8) Cestující mohou používat sdělovací, bezpečnostní a informační zařízení umístěná v prostorách určených pro cestující a ve vozidlech jen podle pokynů dopravce a v souladu s účelem použití těchto zařízení.
- 9) Cestující je povinen při nástupu do vozidla, pobytu v něm a při výstupu z vozidla se chovat tak, aby neohrozil svou bezpečnost, bezpečnost jiných osob, bezpečnost a plynulost dopravy, a dbát přiměřené opatrnosti dané povahou drážní a silniční dopravy.
- 10) **Cestující je dále povinen :**
  - a) dbát pokynů a příkazů pověřené osoby, které směřují k zajištění bezpečnosti a plynulosti dopravy, jeho bezpečnosti nebo bezpečnosti ostatních osob,
  - b) na výzvu pověřené osoby se prokázat platným jízdním dokladem; neprokáže-li se platným jízdním dokladem z příčin na své straně, zaplatit jízdné dle tarifu a přírážku k jízdnému nebo se prokázat z dokladu osobními údaji potřebnými k vymáhání zaplacení jízdného a přírážky k jízdnému, pokud cestující nezaplatí na místě,
  - c) na výzvu pověřené osoby ji následovat na vhodné pracoviště veřejné správy ke zjištění totožnosti, anebo na výzvu pověřené osoby setrvat na vhodném místě do příchodu osoby oprávněné zjišťovat totožnost cestujícího, a to nesplní-li povinnost uvedenou v písmenu b),
  - d) na výzvu pověřené osoby zaplatit přírážku za nedodržování přepravního řádu, nebo pokynu a příkazu pověřené osoby, za znečištění vozidla, za rušení klidné přepravy cestujících nebo jiné obtěžování cestujících,

- e) připravit si jízdenku před nástupem do vozidla k jejímu bezprostřednímu označení, je-li tato jízdenka k označení určena, a pokud si jízdenku nehodlá koupit v doplňkovém prodeji u řidiče nebo v předprodejním automatu umístěném ve vozidle,
- f) mít při přepravě **platný jízdní doklad**, a to po celou dobu přepravy, tedy i v okamžiku vystoupení z vozidla a přepravuje-li spoluzavazadla či živá zvířata, musí mít platný doklad i pro ně, pokud se nepřepravují bezplatně,
- g) po nástupu do vozidla a případném zakoupení jízdenky v předprodejním automatu ve vozidle nebo u řidiče **bez prodlení** označit jednotlivou jízdenku v některém z označovacích zařízení ve vozidle a o správném označení se **přesvědčit**. Cestující nesmí před označením jízdenky zaujmout místo k sezení a provádět jinou činnost nesouvisející s neprodleným označením jízdenky. Po celou dobu přepravy musí mít označenou jízdenku u sebe a zacházet s ní tak, aby po dobu její platnosti nebyla poškozena,
- h) na veřejných prostorách dopravce se chovat tak, aby neobtěžoval ostatní cestující nebo aby nepoškozoval majetek či zařízení sloužící při veřejné dopravě osob.

## § 16

### Přepravní kontrola

- 1) Tuto činnost provádí pověřená osoba dopravce.
- 2) **Pověřená osoba je oprávněna :**
  - a) po předložení kontrolního odznaku nebo průkazu dopravce požadovat od cestujícího předložení platného jízdního dokladu,
  - b) pro případ, že cestující nemá platný jízdní doklad, vyžadovat od cestujícího zaplacení tarifem stanoveného jízdného a přírážky k jízdnému ve výši stanovené v přepravních podmínkách nebo požadovat prokázání osobních údajů potřebných k vymáhání jízdného a přírážky a činit jménem dopravce další úkony směřující k vymození jízdného a přírážky k jízdnému, které předcházejí zahájení rozhodčího nebo soudního řízení,
  - c) vyloučit z přepravy cestujícího, který se na výzvu pověřené osoby neprokáže platným jízdním dokladem a nesplní povinnost zaplatit jízdné a přírážku,
  - d) uložit cestujícímu zaplatit přírážku nebo ho vyloučit z přepravy, pokud přes upozornění nedodržuje tyto přepravní podmínky, pokyny a příkazy pověřené osoby, znečišťuje vozidlo nebo pokud svým chováním ruší klidnou přepravu ostatních cestujících nebo je jinak obtěžuje. Vyloučením z přepravy však nesmí být ohrožena jeho bezpečnost,
  - e) nepřipustit k přepravě nebo vyloučit z přepravy zavazadlo cestujícího nebo zvíře s ním přepravované, pokud jsou překážkou bezpečné a pohodlné přepravy cestujících nebo ohrožují jejich zdraví, nebo pokud jejich přepravu neumožňují vyhlášené přepravní podmínky, zejména obsazenost vozidla.
- 3) Řidič vozidla je oprávněn provádět kontrolu jízdních dokladů tak, aby nebyla narušena plynulost dopravy.
- 4) Dopravce rozhoduje o způsobu kontroly.
- 5) V případě zjištění falzifikátu časové nepřenosné jízdenky, může být dopravcem z důvodu úmyslného podvodu odmítnut prodej dalšího časového nepřenosného jízdného.

## § 17

### Používání bezpečnostních, dorozumívacích a ovládacích zařízení

- 1) Cestující smí těchto zařízení použít v případě :
  - je-li nutno nouzově zastavit z vážných důvodů (např. nevolnost cestujícího, výtržnost ve vozidle apod.), upozornit řidiče **přerušovaným** stisknutím tlačítka „znamení k řidiči“,
  - hodlá-li vystoupit cestující s dětským kočárkem, jízdním kolem, nebo osoba s omezenou schopností pohybu a orientace, příp. osoba na vozíku pro invalidy, je povinen upozornit řidiče před zastavením v zastávce, v níž vystupuje, **dvojím** krátkým stisknutím tlačítka „znamení k řidiči“.
  - hodlá-li vystoupit na zastávce na znamení, je povinen dostatečně včas upozornit řidiče **jedním** stisknutím tlačítka „znamení k řidiči“ nebo stisknutím tlačítka „otevření dveří cestujícími“.
- 2) V zastávkách na znamení musí cestující, který hodlá nastoupit, dát včas znamení zvednutím ruky.

**Část III.  
PŘEPRAVA ZAVAZADEL V MHD**

**HLAVA I.  
OBECNÁ USTANOVENÍ**

**§ 18**

**Způsob přepravy zavazadel a jejich obsah**

- 1) Zavazadla se přepravují v MHD společně s cestujícím ve vozidle a pod jeho dohledem jako ruční zavazadlo nebo jako spoluzavazadlo.
- 2) Zakazuje se přepravovat věci, které svými vlastnostmi mohou způsobit znečištění nebo poškození vozidla, jakož i újmu na životě a zdraví osob nebo na jejich majetku a věci neskladné, zejména nabitě zbraně, věci výbušné, jedovaté, radioaktivní, těkavé nebo žíravé, nebo věc, která může způsobit nákazu.
- 3) Věc, která dále nesmí být zavazadlem nebo obsahem zavazadla, je věc, kterou nelze umístit ve vozidle na místě určeném, nebo věc o hmotnosti vyšší než 50 kg, není-li dále stanoveno jinak.
- 4) Obsahem zavazadla, které si cestující bere do vozidla, může být přenosná ocelová láhev s kapalným topným plynem pro domácnost o celkovém obsahu nejvýše 10 kg, nádoba s topnou naftou o celkovém obsahu nejvýše 20 litrů a akumulátor naplněný elektrolytem, zajištěný proti zkratu a se zajištěnými odplynovacími otvory. Ve vozidle lze přepravovat **pouze jednu** z těchto nebezpečných věcí. Cestující je povinen před nástupem do vozidla ohlásit přepravu této nebezpečné věci pověřené osobě a umístit ji ve vozidle podle jejich pokynů. Za tato zavazadla platí cestující jízdné jako za přepravu spoluzavazadla dle tarifních podmínek.

**HLAVA II.  
PODMÍNKY PŘEPRAVY ZAVAZADEL**

**§ 19**

**Ruční zavazadlo**

- 1) Jako ruční zavazadlo lze přepravovat bezplatně snadno přenosné věci, které cestující má u sebe, může je držet v ruce nebo na klíně, případně je umístit ve vozidle pod sedadlem, a které neomezují přepravu ostatních cestujících. Cestující má právo vzít ruční zavazadlo s sebou do vozidla bezplatně, pokud nepřesahuje jeden z rozměrů 30 cm x 40 cm x 70 cm. Zajišťování bezpečné manipulace s tímto zavazadlem a dohled na ně přísluší cestujícímu.

**§ 20**

**Spoluzavazadlo**

- 1) Jako spoluzavazadlo lze přepravovat věci, které svými rozměry přesahují rozměry ručního zavazadla a které vyžadují umístění na zvlášť určeném místě v prostoru pro cestující (především místo pro přepravu dětských kočárků). **Cena za přepravu spoluzavazadel se řídí platným tarifem.**
- 2) Cestující může vzít s sebou k přepravě taková zavazadla, která lze rychle a bez obtíží naložit a vyložit, a to za předpokladu, že neohrožují bezpečnost přepravy, nejsou ostatním cestujícím na obtíž a nejedná se o věci vyloučené z přepravy. Zajišťování bezpečné manipulace s tímto zavazadlem a dohled na ně přísluší cestujícímu

**§ 21**

**Živá zvířata**

- 1) Živá zvířata lze přepravovat za podmínek stanovených pro zavazadla, pokud tomu nebrání zvláštní právní předpisy (např. zákon č.166/1999 Sb. o veterinární péči, ve znění zák.č.29/2000 Sb.). Živá zvířata jako ruční zavazadlo nebo spoluzavazadlo lze přepravovat jen **pod dohledem cestujícího**, a jsou-li plněny podmínky zajišťující, aby živá zvířata nepoškodila nebo neznečistila cestující nebo vozidlo, neohrozila bezpečnost nebo zdraví osob a nebyla ostatním cestujícím při

přepravě na obtíž. Ze živých zvířat může vzít cestující s sebou do vozidla jen drobná domácí zvířata, jsou-li zcela uzavřena ve snadno přenosných klecích, koších nebo jiných vhodných schránách s nepropustným dnem.

- 2) Bez schrány mohou cestující vzít s sebou do vozidla **psa**, který má **bezpečný náhubek**, je držen **na vodítku nakrátko** a nesmí být přepravován na sedadle. **Jízdné za takto přepravovaného psa se řídí platným tarifem.** Pro přepravu schrán se zvířaty ve vozidle, nespĺňuje-li schrána podmínky pro přepravu ručního zavazadla, platí ustanovení o přepravě spoluzavazadla.
- 3) Dopravce může přepravu zvířat na některých spojích omezit nebo vyloučit nebo omezit počet psů na vodítku současně přepravovaných ve vozidlech a pověřená osoba může přepravu psa beze schrány a bez náhubku odmítnout z důvodu obsazenosti vozidla a zajištění bezpečnosti cestujících. Takto přepravovaný pes nesmí být během přepravy puštěn z vodítka a po celou dobu přepravy musí mít nasazen náhubek a nesmí svým chováním ohrožovat ostatní cestující, řidiče nebo pověřenou osobu dopravce.
- 4) Pověřená osoba může přepravu zvířat nebo schrán se zvířaty odmítnout, jestliže frekvence cestujících tuto přepravu neumožňuje nebo z důvodu obsazenosti vozidla a zajištění bezpečnosti cestujících je tato přeprava nemožná.
- 5) Přeprava **dětského kočárku s dítětem a cestujícího na invalidním vozíku má přednost před přepravou psa.**
- 6) Vodícího psa doprovázejícího nevidomou osobu, jakož i služebního psa (zákon č.283/1991 Sb. o Policii ČR, ve znění pozdějších změn a novel) nelze z přepravy vyloučit ani jeho přepravu odmítnout.

#### **ČÁST IV. PRÁVA Z PŘEPRAVNÍ SMLOUVY**

##### **HLAVA I. OBEČNÁ USTANOVENÍ**

###### **§ 22**

- 1) Skutečností, které mohou zakládat uplatnění práva z přepravní smlouvy o přepravě osob, se prokazují potvrzením dopravce, případně jiným vhodným způsobem.

###### **§ 23**

- 1) K uplatňování práv vůči dopravci je oprávněn ten, kdo předloží originál jízdenky; zní-li jízdenka na držitele, je oprávněným držitel.
- 2) Práva z přepravní smlouvy o přepravě osob uplatňuje oprávněný u dopravce, u něhož skutečnost zakládající uplatnění práva z přepravní smlouvy nastala, nejpozději do 5 dnů ode dne uzavření přepravní smlouvy.
- 3) Práva z přepravní smlouvy se uplatňují písemnou žádostí s uvedením důvodů a výše požadované náhrady. Jde-li o vrácení jízdného nebo jiných částek z přepravy cestujících, může být žádost podána i ústně. Právo z přepravní smlouvy musí být u dopravce oprávněným uplatněno bez zbytečného odkladu, není-li právo z přepravní smlouvy uplatněno ve stanovené lhůtě, zaniká.

###### **§ 24**

- 1) V městské hromadné dopravě se **jízdné za jednotlivou jízdu nevrací.**
- 2) **Právo na vrácení jízdného** nebo části jízdného za plně nevyužitou nebo jen částečně využitou časovou nepřenosnou jízdenku z důvodů vzniklých na straně cestujícího vzniká :
  - a) u všech druhů časových nepřenosných jízdenek při uplatnění požadavku vrácení jízdného před prvním dnem její platnosti. Při vrácení bude účtován manipulační poplatek ve výši **10 %** vrácené hodnoty jízdného,



- b) u 30-ti denních a 30-ti denních zlevněných časových nepřenositelných jízdenek pouze v případě prokazatelně neuskutečněné přepravy v 16-tém a dalším dnu platnosti jízdenky nebo v případě uplatnění požadavku vrácení jízdného do této doby. V tomto případě se cestujícímu vrací **50 %** ceny jízdenky a účtuje se manipulační poplatek ve výši **10 %** vrácené hodnoty jízdného. Prokazatelné nevyužití jízdenky je nutno doložit písemným potvrzením, např. o pobytu ve zdravotnickém zařízení, pobytu mimo území ČR, dokladem o úmrtí nebo jiným písemným potvrzením orgánu státní správy, ze kterého je patrné, že cestující nemohl jízdy v daném časovém období uskutečnit.
  - c) u čtvrtletních a ročních časových nepřenositelných jízdenek v případě uplatnění požadavku vrácení jízdného před uplynutím poloviny doby její platnosti (resp. 2/3 u čtvrtletních jízdenek). V tomto případě bude cestujícímu vrácen alikvotní podíl jízdného odpovídající počtu nevyužitých kalendářních měsíců. Za vrácení jízdného bude dále účtován poplatek ve výši **20 %** vrácené hodnoty jízdného.
- 3) Za ztracenou nebo poškozenou jízdenku dopravce náhradní jízdenku bezplatně neposkytuje, pokud ztrátu nebo poškození nezpůsobil sám.
  - 4) Cestující **nemá právo na vrácení jízdného** v případě, že má vůči Dpml, a.s. jakýkoliv nevyrovnaný závazek z uplynulého období (např. přírážku k jízdnému).
  - 5) Jestliže ve veřejné drážní a silniční osobní dopravě nebyl cestující přepraven včas, nemá právo na náhradu škody.
  - 6) Cestující, který byl **vyloučen z přepravy** dle platných smluvních přepravních podmínek pověřenou osobou, nemá právo na vrácení zaplaceného jízdného.

#### § 25

#### Společná ustanovení

- 1) Cestující, který úmyslně, z nedbalosti, případně pod vlivem alkoholu nebo jiných omamných látek, znečistil vozidlo nebo jiné zařízení dopravce, je povinen zaplatit přírážku podle sazebníku uvedeného v § 7, odst. 7) písmeno g) a náklady spojené s vyčištěním, a případně i s desinfekcí vozidla.
- 2) Jakákoliv podnikatelská činnost ve vozidlech a v prostorách dopravce veřejnosti přístupných, smí být vykonávána jen s předchozím písemným souhlasem dopravce (např. prodej novin, občerstvení, nabízení dalších služeb apod.) a za podmínek dopravcem určených.
- 3) Dopravce v městské hromadné dopravě vyhláší smluvní přepravní podmínky **uveřejněním** jejich plného znění na místech určených pro styk s cestujícími, tj. na informačních tabulích v terminále MHD ve Fügnerově ulici, a podstatnou část z nich zveřejňuje v každém vozidle.
- 4) Úplné znění Smluvních přepravních podmínek je k dispozici v informačním středisku Dpml, a.s. (v terminálu MHD ve Fügnerově ulici nebo v sídle společnosti).
- 5) Uzavřením přepravní smlouvy přistupuje cestující na tyto smluvní přepravní podmínky vyhlášené dopravcem.
- 6) Jízdní doklady mohou mít také podobu **elektronického záznamu**, pokud postupy užití při záznamu a zpracování údajů zaručují funkční rovnocennost či vyšší funkční řád jízdních dokladů vydaných dopravcem v písemné podobě.
- 7) Majetkové spory o zaplacení jízdného a přírážky k jízdnému včetně příslušenství budou rozhodovány jediným rozhodcem jmenovaným společností ARBITRÁŽNÍ INSTITUT České republiky v.o.s., IČ: 279 13 431, se sídlem Na Příkopě 23, 110 00 Praha 1 nebo jejím právním nástupcem. Rozhodce bude spory rozhodovat v souladu se zákonem č. 216/1994 Sb., Rozhodčím řádem a Pravidly o nákladech řízení zveřejněných na internetových stránkách [www.arbitrazni-institut.cz](http://www.arbitrazni-institut.cz). Tímto ustanovením není dotčeno právo cestujícího uplatnit svá práva z přepravní smlouvy u obecného soudu, pokud v téže věci již nebylo zahájeno rozhodčí řízení, ani právo dopravce uplatnit svá práva z přepravy vůči cestujícím u obecného soudu, pokud není oprávněn z jakéhokoliv důvodu vymáhat svá práva v rozhodčím řízení.

- 8) Úplné znění Rozhodčího řádu a Pravidel o nákladech řízení společnosti ARBITRÁŽNÍ INSTITUT České republiky v.o.s. je k dispozici v informačním středisku Dpml, a.s. (v terminálu MHD ve Fügnerově ulici nebo v sídle společnosti).

---

Telefonní číslo sídla dopravce :	485 344 111 * ústředna
Dispečink TRAM	485 106 828, 485 344 192
Dispečink BUS	485 106 838, 485 344 193
Předprodej jízdenek:	485 344 183
Informace, stížnosti a podněty :	485 344 180 (terminál MHD)
nebo písemně na adrese :	<b>Dopravní podnik města Liberce, a.s.</b> <b>Mrštíkova 3 , Liberec III. , PSČ 461 71</b>
e-mail:	<a href="mailto:dpml@dpml.cz">dpml@dpml.cz</a>

---

**Účinnost :**

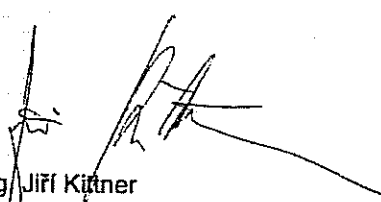
Tyto vyhlášené smluvní přepravní podmínky  
platí od 1. září 2008

č.j. : 1336/2008


**Schválilo :**

Představenstvo  
Dopravního podniku města Liberce, a.s.  
usnesením č. 73/2008

V Liberci dne 14.05.2008



Ing. Jiří Křížner  
předseda představenstva



MUDr. Jiří Richter  
místopředseda představenstva

Příloha k usnesení č. 176/09

**U S N E S E N Í  
Z 8. ZASEDÁNÍ  
KOMISE DOPRAVY  
KONANÉHO DNE 10.11.2008**

Přítomni : dle prezenční listiny

Program :

1. Informace o dokumentu:  
„Strategie a plánovací rozvoj DPML a.s.“ - odpoví zástupce DPML a.s. .
2. Různé. Diskuse.

USNESENÍ Č. 12/08 („Strategie a plánovací rozvoj DPML a.s.“)

Komise dopravy po projednání

*bere na vědomí*

informaci o dokumentu „Strategie a plánovací rozvoj DPML a.s.“

*a doporučuje*

Radě města Liberec, aby Statutární město Liberec zvážilo :

- ✓ - uzavření dlouhodobé smlouvy na provozování MHD s DPML a.s.,
- prodej akcií ČSAD a.s. vlastněných městem a získané prostředky reinvestovat do MHD.

Komise dopravy žádá, aby byla seznámena s podmínkami pro výběrové řízení na provozovatele městských parkovišť

Od člena komise dopravy pana Ctibora Vimmra obdržela komise dopravy připomínky k MHD „Úprava linek č. 14, 16, 28,30“, které zodpoví na některé další komisy dopravy ředitel DPML a.s. Ing. Jiří Veselka.

Jiří Bělohávek, v.r.  
předseda komise dopravy

Zapsala: Ing. Marie Bartošová – tajemník komise dopravy

Rozdělovník : všem členům komise  
Ing. Ivo Palouš – náměstek primátora pro rozvoj a územní plánování



# STATUTÁRNÍ MĚSTO LIBEREC

4. zasedání zastupitelstva města dne: 30. 4. 2009

## **Bod pořadu jednání:**

**Smlouva o závazku veřejné služby a úhradě prokazatelné ztráty v provozu městské hromadné dopravy s Dopravním podnikem města Liberec, a.s.**

**Zpracoval:** Ing. Monika Šilarová, vedoucí odboru  
Martin Zach, referend oddělení veřejné dopravy  
odbor, oddělení: odbor komunálních služeb, oddělení veřejné dopavy  
telefon: 48 524 3458

**Schválil:** vedoucí oddělení  
vedoucí odboru Ing. Monika Šilarová

**Projednáno:** v radě města dne 7.4.2009

**Poznámka:**

**Předkládá:** Ing. Jiří Kittner, v. r.  
primátor města

## Návrh usnesení

Zastupitelstvo města po projednání

***s c h v a l u j e***

Smlouvu o závazku veřejné služby a úhradě prokazatelné ztráty v provozu městské hromadné dopravy s Dopravním podnikem města Liberec, a.s.

***a u k l á d á***

Ing. Jiřímu Kittnerovi, primátorovi města, podepsat „Smlouvu o závazku veřejné služby a úhradě prokazatelné ztráty v provozu městské hromadné dopravy s Dopravním podnikem města Liberec, a.s.“

T: neprodleně

Žádosti o poskytnutí dotace ze sportovního fondu pro 2. kolo roku 2009 na pravidelnou sportovní činnost

Č.	Žadatel	Junák, Turistika	Sokol, masová TV	Pravidelně soutěžící	Tělesně postižená mládež	Dospělí a dospělí zdravotně postižení	Návrh dotace v KČ
	Počet bodů	1	5	5	5	0	
1.	Abadá Capoeira			92		40	21 160
2.	AC Slovan Liberec			325		121	74 750
3.	AQUA Klub Liberec			74		21	17 020
4.	ABK Liberec			87		29	20 010
5.	Bicom Fight Centrum			30		54	6 900
6.	BK Variace Liberec			35		47	8 050
7.	Centrum volného času Arabela			27			0
8.	Domov pro mentálně postižené v Liberci					40	0
9.	Dům dětí a mládeže Větrník, příspěvková organizace			469		11	0
10.	FC Slovan Liberec			343			78 890
11.	Floorbal Club Liberec			565		407	129 950
12.	Freeride Team Liberec			4		2	920
13.	Golf Club Liberec			70			16 100
14.	Gymnastika Liberec			32		12	7 360
15.	Handisport Liberec				338	210	0
16.	Jezdecký klub Liberec			56		34	0
17.	Judoclub Liberec			123		17	28 290
18.	Junák - Svaz skautů a skautek, přístav Maják	47				11	2 162
19.	Junák - Svaz skautů a skautek, přístav Mustang	68			1	49	3 358
20.	Kultura Pohybu - Vtípilová Erika			124		20	0
21.	Liberec Handball			86		12	19 780
22.	Liberecký tenisový klub			24			5 520
23.	Okresní rada AŠSK			0		0	100 000
24.	Patriots Liberec, o.s. POZDĚ DODÁNO VYÚČOTÁVNÍ za rok 2008			65		64	0
25.	Patrman Miroslav		140			100	0
26.	PS Františkov	20				43	920
27.	PS Radováňka	14				8	644
28.	Sbor dobrovolných hasičů Horní Hanychov			18		19	4 140
29.	SK Alfa			42		71	9 660
30.	SK Futsal Liberec, o.s.			33		516	7 590
31.	SK Jedlička				30	50	6 900
32.	SK Ještěd			183	1		42 320
33.	SK Ještědská			85		8	19 550
34.	SK Karate Shotokan			148		13	34 040
35.	SK Moderní gymnastiky			56		8	12 880
36.	SK VTJ Rapid Pavlovice			378		187	86 940
37.	Sport Aerobic Liberec			196		6	45 080

38.	Sportovně střelecký klub C 0366 Liberec			26		36	5 980
39.	Sportovní gymnastika Liberec			48		10	11 040
40.	Sportovní klub Klub mládeže stolního tenisu		62			4	14 260
41.	Sportovní klub Relax	133				49	6 118
42.	Sportovní klub stolního tenisu			62		71	14 260
43.	Sportovní plavecký klub Liberec		33	52		20	19 550
44.	Stolní tenis neregistrovaných			3		361	0
45.	Sumó klub Liberec			26		26	5 980
46.	Sportovní základna talentované mládeže radiového orientačního běhu Liberec, o.s.			19		51	4 370
47.	Taneční klub Koškoví			36		21	5 980
48.	TaPŠ ILMA		69	139	2	1	48 300
49.	TJ Bílí Tygři			304		97	69 920
50.	TJ Desko Liberec		259	44		99	69 690
51.	TJ Dukla Liberec			67		144	15 410
52.	TJ Dynamo Liberec		14	19		79	7 590
53.	TJ Jiskra Vratislavice n.Nisou - pozdě dodáno vyúčtování za rok 2006			175		240	0
54.	TJ Kunratická		58			113	13 340
55.	TJ Lokomotiva III			38		50	8 740
56.	TJ Lokomotiva I.		260	373		843	145 590
57.	TJ Nová Ruda		16			5	3 680
58.	TJ Rochlice		17	120		146	31 510
59.	TJ Slavia Liberec			425	28	218	104 190
60.	TJ Slovan Liberec			92		161	21 160
61.	TJ Slovan Vesec			207		133	47 610
62.	TJ Sokol Doubí			161		295	37 030
63.	TJ Sokol Horní Růžodol		76			121	17 480
64.	TJ Sokol Františkov		45	17		46	14 260
65.	TJ Sokol 1		83			218	19 090
66.	TJ Sokol Ruprechtice			96		90	22 080
67.	TJ Spartak Pavlovice			56		131	12 880
68.	TJ Start Liberec			26		20	5 980
69.	TJ Starý Harcov		21	16		83	8 510
70.	TS TAKT			248		48	57 040
71.	VSK Slavia			350		288	80 500
72.	ZŠ a MŠ pro tělesně postižené, příspěvková organizace				43		9 890
	<b>CELKEM</b>	<b>282</b>	<b>1 153</b>	<b>7 015</b>	<b>443</b>	<b>6 548</b>	<b>1 769 892</b>

**Žádosti o poskytnutí dotací ze sportovního fondu pro 3. kolo roku 2009 za úspěšnou reprezentaci města**

Č.	ŽADATEL	OCENĚNÝ	UMÍSTĚNÍ	NÁVRH NA DOTACI
1.	AQUA Klub Liberec	Schejbal Petr	MČR - 1. místo (200PP chlapci E)	2 000
			MČR - 1.místo (400 PP chlapci E)	2 000
			MČR - 1. místo (hoši E)	2 000
		Hlavatá Martina	MČR - 1.místo (400 PP ženy, kategorie	2 000
		Dušátko Jan	MČR - 1. místo (400 RP muži)	2 000
			MČR - 1. místo (100 RP muži)	2 000
		tým (Kašpar, Král, Dušátko, Konvalinka)	MČR - 1. místo (4x200 PP muži)	4 000
		tým (Dušátko, Cerman, Kašpar, Konvalinka)	MČR - 1.místo (4x 100PP muži)	4 000
		tým (Dušátko, Kašpar, Haburaj, Konvalinka)	MČR - 1. místo (4x100PP muži)	4 000
		tým	Potápěčská liga - 3. místo (družstvo	0
		tým	Potápěčská liga - 3. místo (liga mládeže)	0
2.	Atletický klub AC Slovan Liberec	Gábor Lukáš	MČR - 1. místo (vrh koulí na dráze)	2 000
			MČR - 1. místo (dorost - vrh koulí na dráze)	2 000
		Cícha Jan	MČR - 1. místo (víceboj)	2 000
		Krycnarová Veronika	MČR - 1. místo (běh na 60 m)	2 000
			MČR - 1. místo (běh na 150 m)	2 000
		tým (Krycnarová, Procházková, Benešová, Chabrová)	MČR - 1. místo (halová štafeta 4x200 m)	4 000
			MČR - 1. místo (dorostenecká štafeta 4x100 m)	4 000
3.	Gymnastika Liberec	Weinhold Petr	MČR - 1. místo	2 000
4.	Markušová Aneta	Kumite team junior female	ME -1. místo	3 000



		Kumite individual junior female	ME - 3. místo	3 000
5.	Matějková Tereza	Kumite team Juniorky	ME - 1. místo	3 000
		Kumite team Juniorky	MS - 3. místo	3 000
		Kumite Juniorky 55 kg	MS - 3. místo	3 000
6.	Pyrochtová Jitka	Pyrochtová Barbora	MČR - 1. místo (slalom)	2 000
			MČR - 1. místo (obří slalom)	2 000
7.	Říha Zdeněk	Říha Matěj	MČR - 1. místo	2 000
8.	Sport Aerobic Liberec, o.s.	Bernátová Kristýna	MČR - 2. místo	0
		Procházková Adéla	MČR - 1. místo	2 000
		tým (Kočová T., Wernerová K., Wernerová N.)	MČR - 1. místo	4 000
		tým (Procházková A., Šoltysová T., Králová A.)	MČR - 2. místo	4 000
		tým (Procházková A., Šoltysová T., Nedvědová B., Čížková L.)	MČR - 1. místo	4 000
		tým (Fléglová J., Fléglová M., Korábová T., Perlerová N., Danielková B., Štorková P.)	MČR - 2. místo	4 000
9.	SK JEŠTĚD	Křížka Martin	MČR - 1. místo (slalom, obří slalom)	4 000
			MS - 1.,2.,3. místo (slalom, kombinace, super G)	9 000
10.	SK JEŠTĚD	Friedrich Tomáš	MČR - 1. místo (skoky na lyžích)	2 000
		Dejmková Natálie	MČR - 1. místo (skoky na lyžích)	2 000
11.	Sportovní klub stolního tenisu	Svatoňová Tereza	Modřanská minipálka - 1. místo	0
			Celostátní turnaj Havířov - 2.,3. místo	0
			Celostátní turnaj Hustopeče - 2 x 1. místo	0
		tým (Kopecká B., Svatoňová T.)	Heidelberg - 1. místo	0
		Svoboda Michal	Krajský přebor - 1. místo	0
12.	Sumó Klub Liberec	Šalamounová Hana	ME - 5. místo	0

			MČR - 1.místo (junioři)	2 000
			MČR - 1. místo (kadeti)	2 000
		Švec Jakub	ME - 9. místo	0
			MČR - 1. místo (junioři)	2 000
		Krošlak Kamil	MČR - 1. místo (junioři)	2 000
		Pitrum Marek	MČR - 1.místo (junioři)	2 000
		Kmecová Veronika	MČR - 1. místo (junioři)	2 000
13.	Taneční klub Koškovi	tým (Kejzar J., Košková B.)	MČR - 1. místo (latina, standard, kombinace)	12 000
14.	Taneční skupina TAKT	tým (Christmas Time)	MČR - 3. místo	4 000
			ME - 3. místo	4 000
		tým (Air Errors)	Světový pohár- 1. místo	0
			ME - 2. místo	4 000
		tým (Lukešová N., Ogurčáková A.)	MS - 3. místo	4 000
		tým (Letušky na palubě)	MČR - 2. místo	4 000
		tým (Formule 1)	MČR - 3. místo	4 000
		tým (Švadlenka)	MČR- 3. místo	4 000
		tým (Hokejová sezóna)	MČR - 2. místo	4 000
15.	TJ Dukla Liberec	Lopota Martin	MČR - 1. místo (běh na lyžích -6 km klasika)	2 000
16.	TJ Dukla Liberec	Brezar Ondřej	MČR - 1. místo (severská kombinace - mladší dorost)	2 000
		Rypl Lukáš	MČR - 1.místo (severská kombinace - starší dorost)	4 000
		Jančík Lukáš	MČR - 1.místo (severská kombinace - mladší a starší dorost)	4 000
17.	TJ Dukla Liberec	Johnová Patricie	MČR - 1. místo (taekwondo - jednotlivci)	2 000
		tým (Johnová Domalíp)	MČR - 1.místo (taekwondo - dvojice "aspiranti")	4 000

		tým (Domalípová, Madr)	MČR - 1. místo (taekwondo - dvojice "junioři")	4 000
		tým (Domalíp, Libovický, Hulinský)	MČR - 1. místo (taekwondo - trojice "starší žáci")	4 000
		tým (Johnová, Domalípová, Mádr)	MČR - 1. místo (taekwondo - trojice "junioři")	4 000
18.	TJ Slavia Liberec - oddíl plavání	Drbohlav Daniel	MČR - 2x 1. místo (200 m polohový závod)	4 000
			MČR - 2.x 1. místo (400 m polohový závod)	4 000
19.	TJ Slavia Liberec - oddíl dráhových kuželek	Reineltová Anna	MČR - 1. místo	2 000
		Soukup Tomáš	MČR - 1. místo	2 000
20.	TJ Lokomotiva Liberec 1	Jeništa Martin	MČR - 1.místo (zápas - junioři do 74 kg)	2 000
21.	TJ Lokomotiva Liberec 1	Frydrychová Zita	MČR - 1.místo (jednotlivci i ženy)	4 000
		Exner Matěj	MČR - 1. místo (junioři)	2 000
		tým (Frychrychová, Opalecká)	MČR - 1. místo (synchron dvojice)	4 000
		tým (Exner, Dufek)	MČR - 1. místo (synchron dvojice)	4 000
		tým (Dolejšová, Patrmanová)	MČR - 1. místo (synchorn dvojice / žákyně)	4 000
22.	TJ Lokomotiva Liberec 1	Klemm Romuland	MČR - 1. místo (šerm fleretem)	2 000
			Český pohár - 1. místo (šerm fleretem)	0
	<b>CELKEM</b>			<b>220 000</b>

**ŽÁDOSTI DOŠLÉ PO UZÁVĚRCE**

x	VSK Slavia TU Liberec, o.s.	Škoda Jakub	MČR - 1. místo (orientační běh)	0
			MČR - 3. místo (orientační běh)	0
			MČR - 3. místo (MTBO)	0
			MČR - 5. místo (štafeta - lyžařský orientační běh)	0
x	VSK Slavia TU Liberec, o.s.	Šída Martin	MČR - 1. místo (čtyřhra v badmintonu)	0

x	TaPŠ ILMA - Mgr. Ilona Šulcová	tým	MS - 1. místo (Latino Show Duos Children)	0
		tým	MS - 1. místo (Merengue Couples Children)	0
		tým	MS - 2. místo (Latino Show Groups Juniors)	0
		tým	MS - 1. místo (Michael Jakson - Special Dance Formation)	0
		tým	MS - 2. místo (Salsa Couples Children)	0
		tým	MS - 2. místo (Latino Show Duos Juniors)	0
		tým	MČR - 1. místo ( Mixing Blues JVK)	0
		tým	MČR - 1. místo ( Salsa DVK)	0
		tým	MČR - 1. místo (Polka DVK)	0
		tým	MČR - 1. místo (Merengue DVK)	0
		tým	MČR - 1. místo (Národní tance show DVK)	0
		tým	MČR - 1. místo (Latina show DVK)	0
		tým	MČR - 1. místo (Special Couple Dance)	0

## **Základní pravidla přidělení dotací ze Sportovního fondu Statutárního města Liberec**

### **1. Žadatelem může být**

- fyzická i právnická osoba
- nestátní organizace
- spolek, sdružení, nadace

### **2. Vyhlášená kola – minimálně 5x do roka na :**

- **pravidelnou sportovní činnost**  
od 1. ledna 2009 do 31. prosince 2009 s uzávěrkou 2. února 2009
- **veřejné jednorázové, náborové a propagační akce**  
první kolo od 1. března 2009 do 31. srpna 2009 s uzávěrkou 7. ledna 2009  
druhé kolo od 1. září 2009 do 28. února 2010 s uzávěrkou 12. května 2009
- **úspěšnou reprezentaci města**  
od 1. ledna 2008 do 31. prosince 2008 s uzávěrkou 23. února 2009
- **částečné pokrytí investičních nákladů sportovních organizací**  
od 1. ledna 2009 do 31. prosince 2009 s uzávěrkou 2. března 2009

### **3. Dotace je možné poskytnout na :**

- **podporu pravidelné sportovní činnosti mládeže – dotace bude poskytnuta na :**  
pronájem sportovišť a tělocvičen  
provozní náklady  
nákup sportovního hmotného investičního majetku a sportovního drobného hmotného investičního majetku
- **veřejné jednorázové, náborové a propagační akce – dotace bude poskytnuta na :**  
propagaci  
pronájem sportovišť a tělocvičen  
technické zabezpečení
- **podporu úspěšné reprezentace města – dotace bude poskytnuta na :**  
další sportovní činnost sportovce případně vybavení úspěšného sportovce.  
Odměny budou poskytnuty za dosažení titulu Mistr ČR v mládežnických kategoriích,  
medailové umístění na Mistrovství Evropy juniorů eventuelně Mistrovství světa juniorů
- **částečné pokrytí investičních nákladů sportovních organizací – dotace bude poskytnuta na :**  
projekty stavebního charakteru (novou výstavbu, modernizaci apod.), na které byla poskytnuta dotace také z jiného veřejného zdroje  
projekty technického a technologického charakteru

Dotace budou poskytnuty zejména žadatelům, kteří se uvedenou činností zabývají celoročně. Dotace nelze použít na mzdy, cestovní náhrady a pohoštění.

4. Žádosti na předepsaných tiskopisech budou přijímány každý pracovní den na oddělení kultury a sportu nebo v podatelně budovy Magistrátu města Liberec.
5. Žadatelé budou o výsledku písemně vyrozuměni do 15 dnů po zasedání Zastupitelstva města Liberec (bez udání důvodu rozhodnutí). Rozhodnutí je konečné a nelze se proti němu odvolat. Ti žadatelé, kterým byla přidělena dotace, jsou povinni neprodleně doručit na oddělení kultury a sportu kompletní podklady pro vypracování smlouvy.
6. Finanční prostředky (dotace) budou žadatelům poskytnuty na základě sepsané smlouvy, ve které bude jasně specifikován předmět smlouvy, trvání smlouvy a přísná účelovost vynaložených prostředků.
7. Vyúčtování poskytnuté dotace bude předkládáno do 60 dnů po realizaci akce popř. odčerpání prostředků (viz. smlouva) na oddělení kultury a sportu. Součástí vyúčtování dotace bude i písemné hodnocení akce z pohledu pořadatele. Vyúčtování dotace na pravidelnou sportovní činnost a na podporu úspěšné reprezentace města bude předkládáno do 30. ledna následujícího roku.
8. Pro řádné vyúčtování dotace musí být doložen přehled o skutečných příjmech a výdajích vynaložených na projekt, kopie faktur, nebo jiných dokladů faktury nahrazujících a doklad o jejich zaplacení. Předložené doklady se musí vztahovat k dotované akci a musí dokládat minimálně výši poskytnuté dotace. Kopie dokladů musí být čitelné, nesmí se překrývat a musí obsahovat předepsané náležitosti.
9. V případě, že nebudou dodrženy podmínky stanovené ve smlouvě (zejména podmínky vyúčtování), nebude žadateli poskytnuta dotace po dobu následujících 24 měsíců z žádného z městských fondů.
10. Příděl do sportovního fondu z rozpočtu města bude rozdělen tak, že z celkové částky budou vyčleněny finanční prostředky schválené na částečné pokrytí investičních nákladů sportovních organizací a zbylé prostředky budou poté rozděleny mezi pravidelnou sportovní činnost (50 %), úspěšnou reprezentaci města a veřejné jednorázové, náborové a propagační akce (50 %).
11. Na částečném pokrytí investičních nákladů sportovních organizací se město spolupodílí maximálně do výše 300 000,- Kč s tím, že částka nepřevyší 40 % celkového rozpočtu finančních prostředků určených na projekt.

**Zápis č. 2/2009**  
**z jednání správní rady sportovního fondu**  
**konané dne 18. března 2009**

**Přítomni:** Ing. Vojtíšek, M. Dufek, Ing. Palouš, Ing. Piňko, Ing. Veselka

**Omluveni:** P. Samšiňák, P. Hruška

**Program:**

**1. Zahájení**

Po přivítání předsedou správní rady byli členové seznámeni s programem jednání správní rady sportovního fondu (dále jen SRSF).

**2. Žádost TJ Jiskra Vratislavice nad Nisou**

Dne 6. února 2009 obdržela tajemnice sportovního klubu písemnou žádost Josefa Rampáčka, předsedy TJ Jiskra Vratislavice nad Nisou o prominutí trestu. Tato organizace nedodala včas vyúčtování za rok 2006, tudíž dle doposud platných základních pravidel (viz bod č. 9), nesmí organizace získat finanční dotaci ze žádného z městských fondů po dobu 24 měsíců.

Členové SRSF navrhli nevyhovět žádosti.

Předseda SRSF nechal hlasovat o tomto návrhu:

pro	5 hlasů
proti	0 hlasů
zdržel se	0 hlasů

Návrh byl jednomyslně přijat.

**3. Žádost TJ Lokomotiva Liberec 1**

Dne 4. března 2009 byla na e-mailovou adresu tajemnice doručena žádost TJ Lokomotiva o opravu názvu akce. Původní název byl Mistrovství ČR – šerm juniorů a juniorek, nový název je Mistrovství ČR – šerm seniorů a senierek. Vzhledem k tomu, že žádost byla již Zastupitelstvem města Liberec (usnesením č. 29/09 ze dne 5. března) schválena s původním názvem, byl tajemník TJ Lokomotiva SRSF vyzván k předložení doplňujících údajů, zda nedošlo ke změnám v časovém termínu, nákladů, místa konání. Doplněná žádost bude znovu projednána na nejbližším jednání správní rady.

Předseda SRSF nechal hlasovat o tomto návrhu:

pro	5 hlasů
proti	0 hlasů
zdržel se	0 hlasů

Návrh byl jednomyslně přijat.

**4. Přidělení dotací na pravidelnou sportovní činnost**

Dne 2. února 2009 proběhla uzávěrka 2. kola na pravidelnou sportovní činnost pro rok 2009. Všech 72 došlých žádostí bylo přijato v řádném termínu. U 10 žádostí č. 7, 8, 9, 15, 16, 20, 24, 25, 44, a č. 53 podali členové SRSF návrh na nepřidělení dotace ze sportovního fondu. Návrh byl jednomyslně přijat.

Jednomu žadateli Okresní radě AŠSK (Asociace Školních Sportovních Klubů České Republiky), která sdružuje malé sportovní kluby, byl jednomyslně navržen příspěvek na celoroční činnost ve výši 100.000,- Kč mimo rozpočet finančních prostředků na pravidelnou sportovní činnost.

U zbývajících 62 žádostí podali členové SRSF návrh na rozdělení dotací na pravidelnou sportovní činnost s následujícím bodovým hodnocením:

SKUPINA	POČET BODŮ NA OSOBU
Junák, turistika	1 bod na osobu
Sokol, masová TV	5 bodů na osobu
Pravidelně soutěžící	5 bodů na osobu
Mládež tělesně postižená	5 bodů na osobu

Celkový počet bodů činí 43 337 bodů. Členové SRSF podali návrhy na hodnotu jednoho bodu ve výši **46,- Kč** a na celkovou částku na rozdělení ve výši **1. 769. 892,- Kč**.

Předseda SRSF nechal hlasovat o tomto návrhu:	pro	5 hlasů
	proti	0 hlasů
	zdržel se	0 hlasů

### 5. Přidělení dotací na úspěšnou reprezentaci města za rok 2008

Dne 23. února 2009 proběhla uzávěrka žádostí na úspěšnou reprezentaci města za rok 2008. Na oddělení kultury a sportu bylo doručeno celkem 25 žádostí, z toho 22 bylo doručeno v termínu uzávěrky. SRSF projednala 22 řádně předložených žádostí a při rozdělování finančních prostředků pro jednotlivé žadatele byl dle základních pravidel zohledněn dosažený titul a byly navrženy částky v této výši:

- |   |       |            |
|---|-------|------------|
| • Mistrovství České republiky – 1. místo                | návrh | 2.000,- Kč |
| • Mistrovství světa, Mistrovství Evropy – 1. – 3. místo | návrh | 3.000,- Kč |
| • Umístěné týmy (titul Mistr České republiky, ME, MS)   | návrh | 4.000,- Kč |

Předseda SRSF nechal hlasovat o tomto návrhu:	pro	6 hlasů
	proti	0 hlasů
	zdržel se	0 hlasů

K rozdělení v rámci tohoto vyhlášeného kola bude SRSF předložen Radě města Liberec návrh na přidělení dotace ve výši **220.000,- Kč**.

V Liberci, 18. března 2009

Zapsala:  
Renata Sobotková  
tajemnice sportovní komise

Ing. Vladimír Vojtíšek v. r.  
předseda správní rady sportovního fondu





## Statutární město Liberec

nám. Dr. E. Beneše 1, 460 59 Liberec

---

Č.j.: OŘ/UK4/08

### ***Rozhodnutí zadavatele o výběru nejvhodnější nabídky***

v rámci otevřeného zadávacího řízení na veřejnou zakázku

#### ***„Zpracování územního plánu Liberec“***

Na základě doporučení hodnotící komise a v souladu s usnesením Rady města  
č. .... ze dne ....., dle § 81 zákona č. 137/2006 Sb.

v platném znění (dále jen zákon)

#### **rozhoduji o výběru nejvhodnější nabídky**

*na výše uvedenou veřejnou zakázku, zveřejněnou v ISVZ US dne 28.11.2008, pod. ev. č. 60025506.*

*Nejvhodnější nabídku z hlediska hodnotícího kritéria ekonomické výhodnosti předložil uchazeč:*

**SAUL spol. s r.o.**

**s nabídkovou cenou: 18 993 590,- Kč vč. DPH**

Jako kritérium hodnocení pro tuto veřejnou zakázku stanovil zadavatel ekonomickou výhodnost nabídek, hodnocenou podle těchto dílčích kritérií:

3. Výše nabídkové ceny vč. DPH (váha 70%)
4. Lhůty plnění jednotlivých etap (váha 30%)

#### **Výsledek hodnocení včetně odůvodnění:**

Vzhledem k tomu, že v rámci tohoto zadávacího řízení zbyla po posouzení nabídek z hlediska splnění kvalifikace a zadávacích podmínek pouze jedna nabídka, a to nabídka uchazeče SAUL spol. s r.o., nebylo v souladu s § 79 odst. 6 hodnocení nabídek provedeno. Předložená nabídka byla pouze posouzena z hlediska ekonomické výhodnosti. Při tomto posouzení bylo zkonstatováno, že výše nabídkové ceny odpovídá předpokládané hodnotě zakázky. Lhůty plnění jednotlivých etap uchazeč nabídl

## Příloha k usnesení č. 192/09

oproti požadavkům zadavatele kratší v řádu jednoho až deseti týdnů (v závislosti na každé jednotlivé etapě).

Nabídka tohoto uchazeče vyhověla veškerým požadavkům zadavatele a je pro zadavatele akceptovatelná.

### Pořadí uchazečů

1. SAUL spol. s r.o., IČ: 43224229  
se sídlem: U Domoviny 491/1, 460 01 Liberec 4  
s nabídkovou cenou: 18 993 590,- Kč vč. DPH

### Uchazeči vyloučení z účasti v zadávacím řízení

*Urbanistické středisko Brno, spol. s r.o., IČ: 18824463*

se sídlem: Příkop 8, 602 00 Brno

DHV CR, spol. s r.o., IČ: 45797170

se sídlem: Sokolovská 100/94, 186 00 Praha 8

V Liberci dne .....

Za zadavatele:.....

Ing. Jiří Kittner,  
primátor Statutárního města Liberec



## **Statutární město Liberec**

nám. Dr. E. Beneše 1, 460 59 Liberec

---

Č.j.: OR/UK4/08

### **Rozhodnutí zadavatele o vyloučení uchazeče**

z účasti v otevřeném zadávacím řízení na veřejnou zakázku

*„Zpracování územního plánu Liberec“*

Na základě doporučení hodnotící komise a v souladu s ustanovením § 60 v návaznosti na § 76 odst. 6 zákona č. 137/2006 Sb. v platném znění (dále jen zákon) a usnesením Rady města č. .... ze dne .....

### **v y l o u č u j i u c h a z e č e**

**Urbanistické středisko Brno, spol. s r.o.**

IČ: 18824463

se sídlem: Příkop 8, 602 00 Brno

z další účasti otevřeném zadávacím řízení na výše uvedenou veřejnou zakázku, zveřejněnou v ISVZ US dne 28.11.2008 pod ev. č. 60025506.

#### **Důvod vyloučení:**

Důvodem pro vyloučení uchazeče bylo neprokázání splnění základních kvalifikačních předpokladů dle § 53 odst. 1 písm. f) a h) zákona, neprokázání splnění profesního kvalifikačního předpokladu dle § 54 písm. d) zákona, neprokázání splnění ekonomického a finančního kvalifikačního předpokladu dle § 55 odst. 1 písm. c) zákona, technického kvalifikačního předpokladu dle § 56 odst. 2 písm. e) zákona a nesplnění zadávacích podmínek definovaných v čl. X zadávací dokumentace.

Uchazeč neprokázal splnění **základních kvalifikačních předpokladů dle § 53 odst. 1 písm. f) a h) zákona**, neboť v rámci prokázání jejich splnění v nabídce předložil pouze čestné prohlášení. Dle ustanovení § 53 odst. 2 písm. b) a c) zákona se tyto základní kvalifikační předpoklady u nadlimitní veřejné zakázky prokazují potvrzením příslušných úřadů či institucí a z tohoto důvodu není prokázání formou čestného prohlášení dostačující.

V rámci prokázání **profesních kvalifikačních předpokladů dle § 54 písm. d) zákona** zadavatel požadoval předložení dokladů osvědčujících odbornou způsobilost odpovědných osob dodavatele. U osob, prostřednictvím kterých uchazeč prokazoval tuto část kvalifikace měl zároveň formou prohlášení uvést, zda se jedná o osoby v zaměstnaneckém poměru k uchazeči nebo o subdodavatele. Žádné takové prohlášení však součástí nabídky nebylo. U některých z osob, jejichž prostřednictvím byla odborná způsobilost prokázána, vyplynul jejich vztah k uchazeči z kontextu nabídky, resp. z dalších dokladů prokazujících splnění kvalifikace. Pro prokázání odborné způsobilosti k projektování územních systémů ekologické stability byla předložena autorizace pro Mgr. Martina Novotného, jehož vztah k uchazeči však z nabídky zřejmý není.

V nepovinné příloze nabídky „Reference o práci firmy“ je Mgr. Novotný sice uveden v rámci profesního zastoupení firmy, nicméně tento údaj nemá charakter „prohlášení“ a zároveň z tohoto dokladu není nade vše pochybnost zřejmé, zda je Mgr. Novotný skutečně zaměstnancem uchazeče.

Pro prokázání **ekonomického a finančního kvalifikačního předpokladu dle § 55 odst. 1 písm. c) zákona** zadavatel požadoval předložení údajů o celkovém ročním obratu a obratu dosaženém za obdobné služby v oblasti projektování a územního plánování za předcházející 3 účetní období. Podmínkou pro splnění tohoto předpokladu byl součet obrátů z obdobných služeb za sledovaná účetní období min. 20 mil. Kč.

Uchazeč v rámci prokázání tohoto předpokladu v nabídce uvedl pouze údaje o celkovém obchodním obratu firmy, nikoliv též údaje o obratu dosaženém za obdobné služby. Vzhledem k tomu, že ve výpisu z obchodního rejstříku uchazeče jsou v rámci předmětu podnikání uvedeny další činnosti, které nesouvisí s předmětem zakázky, není zřejmé, jaký obchodní obrat dosáhl z obdobných služeb a zda tedy uchazeč skutečně splňuje podmínku zadavatele na vyšší obratu z obdobných služeb.

V rámci prokázání **technického kvalifikačního předpokladu dle § 56 odst. 2 písm. e) zákona** zadavatel požadoval, aby uchazeč přeložil osvědčení o vzdělání a profesní kvalifikaci osob, které jsou zodpovědné za plnění předmětu veřejné zakázky. Úroveň požadované kvalifikace měl uchazeč prokázat u každé osoby realizačního týmu doklady o dosaženém vzdělání (diplom apod.) a profesním životopisem. Vzhledem k tomu, že uchazeč tyto doklady v nabídce nepředložil, splnění tohoto kvalifikačního předpokladu neprokázal.

Uchazeč dále nesplnil **zadávací, resp. obchodní podmínky zadavatele**, neboť jím předložený návrh smlouvy neobsahoval některá závazná smluvní ustanovení, vymezená zadavatelem v čl. X zadávací dokumentace (Obchodní podmínky), nebo tato smluvní ustanovení byla neúplná.

Jedná se zjm. o vymezení předmětu plnění (kdy nabídka navíc vůbec neobsahovala závaznou přílohu č. 1 smlouvy – Podrobné vymezení předmětu zakázky), dále o kvalitativní parametry jednotlivých výstupů a vymezení podkladů předaných zadavatelem.

Další nedostatky byly shledány v případě ustanovení o cenových ujednáních a podmínkách překročení nabídkové ceny, odpovědnosti za škody a pojištění a smluvních pokutách.

Z výše uvedených důvodů zadavatel vylučuje uchazeče z další účasti v tomto zadávacím řízení.

V Liberci dne .....

Za zadavatele:.....

Ing. Jiří Kittner,  
primátor Statutárního města Liberec



## **Statutární město Liberec**

nám. Dr. E. Beneše 1, 460 59 Liberec

---

Č.j.: OR/UK4/08

### **Rozhodnutí zadavatele o vyloučení uchazeče**

z účasti otevřeném zadávacím řízení na veřejnou zakázku

*„Zpracování územního plánu Liberec“*

Na základě doporučení hodnotící komise a v souladu s ustanovením § 60 v návaznosti na § 76 odst. 6 zákona č. 137/2006 Sb. v platném znění (dále jen zákon) a usnesením Rady města č. .... ze dne .....

### **v y l o u č u j i u c h a z e č e**

**DHV CR, spol. s r.o.**

IČ: 45797170

se sídlem: Sokolovská 100/94, 186 00 Praha 8

z další účasti otevřeném zadávacím řízení na výše uvedenou veřejnou zakázku, zveřejněnou v ISVZ US dne 28.11.2008 pod ev. č. 60025506.

#### **Důvod vyloučení:**

Důvodem pro vyloučení uchazeče bylo neprokázání splnění technického kvalifikačního předpokladu dle § 56 odst. 2 písm. a) a e) zákona a nesplnění zadávacích podmínek definovaných v čl. VIII zadávací dokumentace.

V rámci prokázání **technického kvalifikačního předpokladu dle § 56 odst. 2 písm. a) zákona** zadavatel požadoval, aby uchazeč přeložil seznam a osvědčení od objednatelů o významných obdobných službách zrealizovaných uchazečem v posledních 3 letech. Pro splnění tohoto předpokladu zadavatel požadoval, aby uchazeč řádně zrealizoval (dokončil) alespoň 1 územní plán nebo průzkumy a rozbory pro město nad 50 000 obyvatel a alespoň 2 územní plány obce nebo města nad 5 000 obyvatel.

Pro prokázání tohoto předpokladu uchazeč doložil výše uvedeným způsobem 6 služeb realizovaných vlastními kapacitami, avšak ani u jedné z těchto zakázek se nejednalo o průzkumy a rozbory, nebo o územní plány pro města či obce, tedy o obdobné zakázky definované zadavatelem.

## Příloha k usnesení č. 192/09

Uchazeč tento kvalifikační předpoklad v nabídce doložil též částečně prostřednictvím třetích osob (subdodavatelů), a to prostřednictvím společnosti IVAN PLICKA STUDIO s.r.o. a společnosti S.P.S., ARCHITEKTI, s.r.o..

V případě prokazování kvalifikace prostřednictvím subdodavatele, musí uchazeč dle § 51 odst. 4 zákona předložit smlouvu uzavřenou se subdodavatelem, z níž vyplývá závazek subdodavatele k poskytnutí plnění určeného k plnění příslušné části veřejné zakázky či k poskytnutí věcí či práv, s nimiž bude dodavatel oprávněn disponovat v rámci plnění veřejné zakázky, a to alespoň v rozsahu, v jakém subdodavatel prokazuje splnění kvalifikace.

V případě společnosti IVAN PLICKA STUDIO s.r.o. uchazeč v nabídce požadovanou subdodavatelskou smlouvu doložil, nicméně v seznamu subdodavatelů uvedl, že se tato společnost bude podílet na realizaci zakázky pouze ze 3%. V případě společnosti S.P.S., ARCHITEKTI, s.r.o. uchazeč v nabídce subdodavatelskou smlouvu nedoložil vůbec a zároveň tuto společnost neuvedl ani v seznamu subdodavatelů.

Smyslem prokazování technického kvalifikačního předpokladu dle § 56 odst. 2 písm. a) zákona je prokázání zkušenosti s obdobnými zakázkami u budoucího poskytovatele služby. Z údajů a dokumentů dostupných v nabídce nevyplývá, že se společnost S.P.S., ARCHITEKTI, s.r.o. bude podílet na realizaci této zakázky, v případě společnosti IVAN PLICKA STUDIO s.r.o. je podíl na realizaci této zakázky pouhý 3%, což je zjevný nepoměr k rozsahu, v jakém uchazeč pomocí tohoto subdodavatele prokazuje splnění této části kvalifikace.

Vzhledem ke všem výše uvedeným skutečnostem považuje zadavatel prokázání obdobných zakázek tímto způsobem za nepřijatelné, neboť odporuje smyslu zákona. Z uvedených důvodů zadavatel prokázání této části kvalifikace prostřednictvím výše uvedených subdodavatelů neuznal.

V rámci prokázání tohoto kvalifikačního předpokladu uchazeč též v nabídce doložil osvědčení Útvaru koncepce a rozvoje města Plzně, p.o. vystavené pro osobu RNDr. Milana Svobody, prokuristy uchazeče.

Z tohoto osvědčení vyplývá, že RNDr. Svoboda působil jako vedoucí autorského kolektivu zpracovatele Územního plánu města Plzně, kdy se aktivně podílel na zpracování a systematické aktualizaci tohoto územního plánu. Při ověřování této reference z veřejně dostupných zdrojů bylo zjištěno, že RNDr. Svoboda byl do června roku 2007 zaměstnancem a ředitelem Útvaru koncepce a rozvoje města Plzně, p.o. (ÚKRMP).

S ohledem na výše uvedené je třeba i v tomto případě zdůraznit, že zkušenost s realizací obdobných zakázek dle § 56 odst. 2 písm. a) zákona musí prokázat uchazeč, tedy společnost, která bude danou službu poskytovat, nikoliv jeden její zaměstnanec.

Osvědčení, že se zaměstnanec uchazeče v minulosti podílel na zpracování obdobné služby jako zaměstnanec jiné společnosti, není dostatečným dokladem k prokázání zkušenosti s realizací obdobných zakázek uchazeče, tedy celého jeho realizačního týmu. Z tohoto důvodu zadavatel ani v tomto případě prokázání kvalifikačního předpokladu neuznal.

Pro prokázání **technického kvalifikačního předpokladu dle § 56 odst. 2 písm. e) zákona** zadavatel požadoval, aby uchazeč přeložil osvědčení o vzdělání a profesní kvalifikaci osob, které jsou zodpovědné za plnění předmětu veřejné zakázky. Úroveň požadované kvalifikace měl uchazeč prokázat u každé osoby realizačního týmu doklady o dosaženém vzdělání (diplom apod.) a profesním životopisem.

Vzhledem k tomu, že uchazeč v rámci prokázání tohoto kvalifikačního předpokladu v nabídce nepředložil životopis pro pozici specialista dopravy, Ing. Václava Starého, není zřejmé, zda tato osoba splňuje požadavky na profesní kvalifikaci stanovenou zadavatelem.

Uchazeč dále nesplnil **zadávací podmínku definovanou v čl. VIII odst. 3 zadávací dokumentace**, kdy zadavatel požadoval, aby nabídková cena byla zpracována v členění dle přílohy č. 2 zadávací dokumentace - formou ocenění jednotlivých etap i jejich jednotlivých částí.

Vzhledem k tomu, že uchazeč v nabídce předložil pouze oceněný formulář pro zpracování cenové nabídky po etapách a nikoliv též oceněnou přílohu tohoto formuláře (ceny za jednotlivé části I. etapy),

## Příloha k usnesení č. 192/09

není zřejmé, zda byla jeho nabídková cena stanovena v souladu s požadavky zadavatele uvedenými v zadávací dokumentaci a zda je cena I. etapy porovnatelná s nabídkami ostatních uchazečů. Uchazeč tedy nesplnil tuto zadávací podmínku zadavatele v plném rozsahu.

Z výše uvedených důvodů zadavatel vylučuje uchazeče z další účasti v tomto zadávacím řízení.

V Liberci dne .....

Za zadavatele:.....

Ing. Jiří Kittner,  
primátor Statutárního města Liberec