

U S N E S E N Í
Z 1. ZASEDÁNÍ ZASTUPITELSTVA
MĚSTA LIBEREC,
KONANÉHO DNE 30. 11. 2006



USNESENÍ Č. 205/06

Jednací řád zastupitelstva města

Zastupitelstvo města po projednání

s c h v á l i l o

upravený Jednací řád zastupitelstva města.

USNESENÍ Č. 206/06

Majetkoprávní operace

Zastupitelstvo města po projednání

s c h v a l u j e

majetkoprávní operace uvedené pod body I – IV:

I. Prodej podílů pozemků spoluvlastníkům

1. Prodej spoluvlastnického podílu o velikosti 859/23570 náležející k jednotce č. 902/011 na pozemcích p. č. 573/2, 574 a 575 v k. ú. Liberec spoluvlastníkům budovy č. p. 902 a 909, Tržní nám., Liberec 1, s termínem podpisu kupní smlouvy do 90 dnů ode dne schválení majetkoprávní operace zastupitelstvem města.

Podíl	Cena	Příjmení a jméno
859/23570	18 900,- Kč	Křížová Milada, Kříž Radek

2. Prodej spoluvlastnického podílu o velikosti 272/827 na pozemku p. č. 726 v k. ú. Liberec spoluvlastníku budovy č. p. 50, ul. Baarova, Liberec 1, s termínem podpisu kupní smlouvy do 90 dnů ode dne schválení majetkoprávní operace zastupitelstvem města.

Podíl	Cena	Příjmení a jméno
272/827	54 100,- Kč	Soukupová Jana

3. Prodej spoluvlastnického podílu o velikosti 1073/10000 náležející k jednotce č. 160/002 a podíl o velikosti 800/10000 k jednotce č. 160/003 na pozemku p. č. 1464 v k. ú. Liberec spoluvlastníkům budovy č. p. 160, ul. Dr. M. Horákové, Liberec 4, s termínem podpisu kupní smlouvy do 90 dnů ode dne schválení majetkoprávní operace zastupitelstvem města.

Podíl	Cena	Příjmení a jméno
1073/10000	23 900,- Kč	Pražáková Ludmila
800/10000	17 800,- Kč manželé	Foltman Libor a Foltmanová Marta

4. Prodej spoluvlastnického podílu o velikosti 559/7418 náležející k jednotce č. 1246/006 na pozemcích p. č. 2078 a 2079 v k. ú. Liberec spoluvlastníkům budovy č. p. 1246 a 1247, ul. Krajinská, Liberec 1, s termínem podpisu kupní smlouvy do 90 dnů ode dne schválení majetkoprávní operace zastupitelstvem města.

Podíl	Cena	Příjmení a jméno
559/7418	8 700,- Kč manželé	Bohánský Jiří a Bohánská Dáša

5. Prodej spoluvlastnického podílu o velikosti 1646/5000 náležející k jednotce č. 798/002, dále podíl o velikosti č. 1614/5000 k jednotce č. 798/003 a podíl o velikosti 995/5000 k jednotce 798/004 na pozemku p. č. 2406 v k. ú. Liberec spoluvlastníkům budovy č. p. 798, ul. Zborovská, Liberec 1, s

termínem podpisu kupní smlouvy do 90 dnů ode dne schválení majetkoprávní operace zastupitelstvem města.

Podíl	Cena	Příjmení a jméno
1646/5000	43 000,- Kč	Kopecký Jiří
1614/5000	42 100,- Kč	Kmínková Nina
995/5000	26 000,- Kč	Zavadil František

6. Prodej spoluvlastnického podílu o velikosti 381/1000 náležející k jednotce č. 749/002 na pozemku p. č. 2523 v k. ú. Liberec spoluvlastníkům budovy č. p. 749, ul. Lázeňská, Liberec 1, s termínem podpisu kupní smlouvy do 90 dnů ode dne schválení majetkoprávní operace zastupitelstvem města.

Podíl	Cena	Příjmení a jméno
381/1000	60 000,- Kč manželé	Simon Miloslav a Simon Jarmila

7. Prodej spoluvlastnického podílu o velikosti 1317/4670 náležející k jednotce č. 279/002 na pozemku p. č. 2693 v k. ú. Liberec spoluvlastníkům budovy č. p. 279, tř. Svobody, Liberec 5, s termínem podpisu kupní smlouvy do 90 dnů ode dne schválení majetkoprávní operace zastupitelstvem města.

Podíl	Cena	Příjmení a jméno
1317/4670	27 800,- Kč manželé	Vondrouš Milan a Vondroušová Soňa

8. Prodej spoluvlastnického podílu o velikosti 977/8005 náležející k jednotce č. 256/007 na pozemku p. č. 2722 v k. ú. Liberec spoluvlastníkům budovy č. p. 256, ul. Husova, Liberec 5, s termínem podpisu kupní smlouvy do 90 dnů ode dne schválení majetkoprávní operace zastupitelstvem města.

Podíl	Cena	Příjmení a jméno
977/8005	18 400,- Kč	Malíková Stahlová Pavlína

9. Prodej spoluvlastnického podílu o velikosti 925/12569 náležející k jednotce č. 292/003 na pozemcích p. č. 2726 a 2727 v k. ú. Liberec spoluvlastníkům budovy č. p. 292 a 293, ul. Chelčického, Liberec 5, s termínem podpisu kupní smlouvy do 90 dnů ode dne schválení majetkoprávní operace zastupitelstvem města.

Podíl	Cena	Příjmení a jméno
925/12569	10 900,- Kč	Čermák Jan

10. Prodej spoluvlastnického podílu o velikosti 1408/8674 náležející k jednotce č. 1201/005 na pozemku p. č. 2777 v k. ú. Liberec spoluvlastníkům budovy č. p. 1201, ul. Husova, Liberec 1, s termínem podpisu kupní smlouvy do 90 dnů ode dne schválení majetkoprávní operace zastupitelstvem města.

Podíl	Cena	Příjmení a jméno
1408/8674	17 900,- Kč manželé	Lisal Ivan a Lisalová Jindra

11. Prodej spoluvlastnického podílu o velikosti 3320/10000 na pozemku p. č. 2962/1 v k. ú. Liberec spoluvlastníkům budovy č. p. 628, ul. Masarykova, Liberec 1, s termínem podpisu kupní smlouvy do 90 dnů ode dne schválení majetkoprávní operace zastupitelstvem města.

Podíl	Cena	Příjmení a jméno
3320/10000	99 900,- Kč	Van Geet Tomas

12. Prodej spoluvlastnického podílu o velikosti 1040/3145 náležející k jednotce č. 1098/003 na pozemku p. č. 3239 v k. ú. Liberec spoluvlastníkům budovy č. p. 1098, ul. Třebízského, Liberec 1, s termínem podpisu kupní smlouvy do 90 dnů ode dne schválení majetkoprávní operace zastupitelstvem města.

Podíl	Cena	Příjmení a jméno
1040/3145	26 700,- Kč manželé	Pánek Vojtěch a Pánková Věra

13. Prodej spoluvlastnického podílu o velikosti 685/43357 náležející k jednotce č. 131/002 na pozemcích p. č. 4895, 4896, 4897, 4898, 4894/1 a 4894/2, vše v k. ú. Liberec spoluvlastníkům budovy č. p. 130, 131, 132 a 133, ul. Františkovská, Liberec 3, s termínem podpisu kupní smlouvy do 90 dnů ode dne schválení majetkoprávní operace zastupitelstvem města.

Podíl	Cena	Příjmení a jméno
685/43357	10 900,- Kč	Hamák Waldemar

14. Prodej spoluvlastnického podílu o velikosti 1185/3692 náležející k jednotce č. 480/003 na pozemku p. č. 5159/1 v k. ú. Liberec spoluvlastníkům budovy č. p. 480, Dobrovského, Liberec 2, s termínem

podpisu kupní smlouvy do 90 dnů ode dne schválení majetkoprávní operace zastupitelstvem města.

Podíl	Cena	Příjmení a jméno
1185/3692	60 100,- Kč	Steiner Jakub

15. Prodej spoluvlastnického podílu o velikosti 637/10000 náležející k jednotce č. 1214/005 na pozemku p. č. 5632 v k. ú. Liberec spoluvlastníkům budovy č. p. 1214, ul. Jiskrova, Liberec 1, s termínem podpisu kupní smlouvy do 90 dnů ode dne schválení majetkoprávní operace zastupitelstvem města.

Podíl	Cena	Příjmení a jméno
637/10000	8 000,- Kč	Juračka Miloslav

16. Prodej spoluvlastnického podílu o velikosti 1087/6035 náležející k jednotce č. 1078/004 na pozemku p. č. 5650 v k. ú. Liberec spoluvlastníkům budovy č. p. 1078, nám. Žižkovo, Liberec 1, s termínem podpisu kupní smlouvy do 90 dnů ode dne schválení majetkoprávní operace zastupitelstvem města.

Podíl	Cena	Příjmení a jméno
1087/6035	50 100,- Kč manželé	Zmeškal Jan a Zmeškalová Pavla

17. Prodej spoluvlastnického podílu o velikosti 405/2500 náležející k jednotce č. 1159/006 na pozemku p. č. 5658 v k. ú. Liberec spoluvlastníkům budovy č. p. 1159, ul. Jiskrova, Liberec 1, s termínem podpisu kupní smlouvy do 90 dnů ode dne schválení majetkoprávní operace zastupitelstvem města.

Podíl	Cena	Příjmení a jméno
405/2500	33 200,-	Vydra Jiří

18. Prodej spoluvlastnického podílu o velikosti 1030/2959 náležející k jednotce č. 1056/002 na pozemku p. č. 5659 v k. ú. Liberec spoluvlastníkům budovy č. p. 1056, ul. Na Okruhu, Liberec 1, s termínem podpisu kupní smlouvy do 90 dnů ode dne schválení majetkoprávní operace zastupitelstvem města.

Podíl	Cena	Příjmení a jméno
1030/2959	29 000,- Kč	Chaloupek Tomáš

19. Prodej spoluvlastnického podílu o velikosti 390/3554 náležející k jednotce č. 288/004 na pozemku p. č. 404 v k. ú. Rochlice u Liberce spoluvlastníkům budovy č. p. 288, ul. Maršíkova, Liberec 6, s termínem podpisu kupní smlouvy do 90 dnů ode dne schválení majetkoprávní operace zastupitelstvem města.

Podíl	Cena	Příjmení a jméno
390/3554	14 200,- Kč manželé	Janoušek Václav a Janoušková Dana

20. Prodej spoluvlastnického podílu o velikosti 716/3265 náležející k jednotce č. 57/001 na pozemku p. č. 307 v k. ú. Dolní Hanychov spoluvlastníkům budovy č. p. 57, ul. Táborská, Liberec 8, s termínem podpisu kupní smlouvy do 90 dnů ode dne schválení majetkoprávní operace zastupitelstvem města.

Podíl	Cena	Příjmení a jméno
716/3265	21 700,- Kč	Mrňák Zbyněk

21. Prodej spoluvlastnického podílu o velikosti ½ náležející k jednotce č. 287/002 na pozemku p. č. 109 v k. ú. Staré Pavlovice spoluvlastníkům budovy č. p. 287, ul. Břetislavova, Liberec 12, s termínem podpisu kupní smlouvy do 90 dnů ode dne schválení majetkoprávní operace zastupitelstvem města.

Podíl	Cena	Příjmení a jméno
½	33 100,- Kč	Novotný Jiří, Novotná Terezie

22. Prodej spoluvlastnického podílu o velikosti 3136/10000 náležející k jednotce č. 256/003 a podíl o velikosti 2370/10000 k jednotce č. 256/004 na pozemku p. č. 1640 v k. ú. Ruprechtice spoluvlastníkům budovy č. p. 256, ul. Javorová, Liberec 14, s termínem podpisu kupní smlouvy do 90 dnů ode dne schválení majetkoprávní operace zastupitelstvem města.

Podíl	Cena	Příjmení a jméno
3136/10000	52 600,- Kč manželé	Šollar Jiří a Šollarová Hana
2370/10000	39 700,- Kč	Vondráčková Jana

23. Prodej spoluvlastnického podílu o velikosti 1606/10000 náležející k jednotce č. 860/007 na pozemku p. č. 580 v k. ú. Liberec spoluvlastníkům budovy č. p. 860, Tržní nám., Liberec 1, s termínem podpisu kupní smlouvy do 90 dnů ode dne schválení majetkoprávní operace zastupitelstvem města.

Podíl	Cena	Příjmení a jméno
--------------	-------------	-------------------------

II. Prodej pozemků

1. P. p. č. 792/3, k. ú. Liberec,
kupující:
AGROPLAST a. s., IČ 005 25 961, se sídlem Husova 725/40, Liberec 1,
za kupní cenu 65 000,- Kč splatnou před podpisem kupní smlouvy, termín podpisu kupní smlouvy do 60 dnů ode dne schválení majetkoprávní operace zastupitelstvem.
2. P. p. č. 1016/154, 1016/155, k. ú. Liberec,
kupující:
Sbor Jednoty bratrské v Liberci, IČ 467 44 860, se sídlem B. Němcové 54/9, Liberec 5,
za kupní cenu 114 000,- Kč splatnou před podpisem kupní smlouvy, termín podpisu kupní smlouvy do 60 dnů ode dne schválení majetkoprávní operace zastupitelstvem.
3. P. p. č. 1234/15, k. ú. Liberec,
kupující:
manželé Miloslav a Pavlína Žáčkoví, oba bytem Skřivánčí kámen 556/1, Liberec 4,
za kupní cenu 28 000,- Kč splatnou před podpisem kupní smlouvy, termín podpisu kupní smlouvy do 60 dnů ode dne schválení majetkoprávní operace zastupitelstvem.
4. P. p. č. 1234/16, k. ú. Liberec,
kupující:
Martin Žáček, Dobiášova 858/10, Liberec 6,
za kupní cenu 28 000,- Kč splatnou před podpisem kupní smlouvy, termín podpisu kupní smlouvy do 60 dnů ode dne schválení majetkoprávní operace zastupitelstvem.
5. P. p. č. 1898/1, 1936, k. ú. Liberec,
kupující:
manželé Petr a Hana Lajtkepovi, Hlávkova 871, Liberec 14,
za kupní cenu 216 800,- Kč splatnou před podpisem kupní smlouvy, termín podpisu kupní smlouvy do 60 dnů ode dne schválení majetkoprávní operace zastupitelstvem.
6. P. p. č. 3246/5, k. ú. Liberec,
kupující:
Ondřej Vinduška, Dušní 866/22, Praha 1,
za kupní cenu 22 000,- Kč splatnou před podpisem kupní smlouvy, termín podpisu kupní smlouvy do 60 dnů ode dne schválení majetkoprávní operace zastupitelstvem.
7. P. p. č. 3275/6, k. ú. Liberec,
kupující:
Ladislav Knap, Vladimíra Knapová, Březová alej 1305, Liberec 15,
za kupní cenu 22 000,- Kč splatnou před podpisem kupní smlouvy, termín podpisu kupní smlouvy do 90 dnů ode dne schválení majetkoprávní operace zastupitelstvem.
8. P. p. č. 5892/2, 5892/3, k. ú. Liberec,
kupující:
Helena Brandová, Plátenická 499/15, Liberec 4,
za kupní cenu 6 000,- Kč splatnou před podpisem kupní smlouvy, termín podpisu kupní smlouvy do 60 dnů ode dne schválení majetkoprávní operace zastupitelstvem.
9. P. p. č. 65, k. ú. Rochlice u Liberce,
kupující:
SOVA Liberec s. r. o., IČ 477 82 498, se sídlem Vratislavická 200/24, Liberec 6,
za kupní cenu 28 000,- Kč splatnou před podpisem kupní smlouvy, termín podpisu kupní smlouvy do 60 dnů ode dne schválení majetkoprávní operace zastupitelstvem.
10. P. p. č. 460, k. ú. Dolní Hanychov,
kupující:
Mgr. Petr Hoček, Bezručova 200, Liberec 8 50 %
Kateřina Hanoušková, Bezručova 200, Liberec 8 50 %

za kupní cenu 10 000,- Kč splatnou před podpisem kupní smlouvy, termín podpisu kupní smlouvy do 90 dnů ode dne schválení majetkoprávní operace zastupitelstvem.

- 11.P. p. č. 634/4, 634/5, k. ú. Růžodol I,
kupující:
Eva Horská, Štursova 402/14, Liberec 11,
za kupní cenu 22 000,- Kč splatnou před podpisem kupní smlouvy, termín podpisu kupní smlouvy do 60 dnů ode dne schválení majetkoprávní operace zastupitelstvem.
- 12.P. p. č. 291, 292, 293/5, k. ú. Pilínkov,
kupující:
- | | |
|--|------|
| Pavel Valnoha, Za Humny 358, Liberec 23 | 1/12 |
| manželé František a Zdena Cmuntovi, oba bytem Puškinova 73, Liberec 24 | 1/12 |
| manželé Jindřich a Anna Mayerovi, oba bytem Puškinova 79, Liberec 24 | 1/12 |
| manželé Marko a Hana Mikezovi, oba bytem Puškinova 99, Liberec 24 | 2/12 |
| manželé Michael a Christa Körnerovi, oba bytem Puškinova 86, Liberec 24 | 1/12 |
| Mária Demetrová, bytem Puškinova 94, Liberec 24 | 1/12 |
| manželé Stanislav a Hana Pavlů, oba bytem K Preciose 138, Liberec 38 | 1/12 |
| Jaroslav Štangler, bytem Štursova 193/4, Liberec 11 | 1/24 |
| a Jana Honová, bytem Puškinova 99, Liberec 24 | 1/24 |
| manželé Ladislav a Růžena Klimešovi, oba bytem Maškova 90, Liberec 24 | 1/12 |
| manželé Bohuslav a Věra Vozkovi, oba bytem Puškinova 86, Liberec 24 | 1/12 |
| manželé Jaroslav a Hana Kyselovi, oba bytem Mladé generace 229/4, Liberec 19 | 1/12 |
- za kupní cenu 22 000,- Kč splatnou před podpisem kupní smlouvy, termín podpisu kupní smlouvy do 90 dnů ode dne schválení majetkoprávní operace zastupitelstvem.

III. Změny usnesení

Změna kupujícího

1. Zastupitelstvo města po projednání

z r u š u j e

usnesení č. 141/06, bod II/4, ze dne 7. 9. 2006,

s c h v a l u j e

prodej pozemku p. č. 3410/2, k. ú. Liberec,

kupující:

manželé Milan a Ing. Jana Čalounovi, Frimlova 326/21, Liberec 5	¼
manželé Helmut a Ludmila Hladíkovi, Frimlova 326/21, Liberec 5	¼
Venuše Houdková, Frimlova 326/21, Liberec 5	¼
manželé Michaela a Pavel Drbohlavovi, Meruňková 313, Stráž nad Nisou	¼

za kupní cenu 77 000,- Kč , termín podpisu kupní smlouvy do 29. 1. 2007.

2. Zastupitelstvo města po projednání

z r u š u j e

usnesení č. 141/06, bod II/10, ze dne 7. 9. 2006,

s c h v a l u j e

prodej pozemku p. č. 4948/1, k. ú. Liberec,

kupující:

manželé PhDr. František a Vlasta Fišerovi, Winterova 485/12, Liberec 2	1/3
manželé Mgr. Vojtěch a Mgr. Lucie Podhorných, Winterova 485/12, Liberec 2	1/3
Miroslav Beneš, Winterova 485/12, Liberec 2	1/3

za kupní cenu 74 000,- Kč, termín podpisu kupní smlouvy do 29. 1. 2007.

3. Zastupitelstvo města po projednání

z r u š u j e

usnesení č. 141/06, bod II/13, ze dne 7. 9. 2006,

s c h v a l u j e

prodej pozemku p. č. 5673/20, k. ú. Liberec,

kupující:

Jiří Uncovský, nám. Žižkovo 1084/18, Liberec 1,

za kupní cenu 22 000,- Kč, termín podpisu kupní smlouvy do 29. 1. 2007.

4. Zastupitelstvo města po projednání

schvaluje

prodej pozemku p. č. 111, k. ú. Staré Pavlovice,
kupující:

manželé PaedDr. Josef a Milena Karáskovi, Stoliční 1203/2, Děčín II, $\frac{1}{2}$

manželé Petr a Libuše Koškovi, Břetislavova 286/24, Liberec 12, $\frac{1}{2}$

za kupní cenu 65 000,- Kč, termín podpisu kupní smlouvy do 60 dnů ode dne schválení majetkoprávní operace zastupitelstvem města.

5. Zastupitelstvo města po projednání

zrušuje

usnesení č. 182/06, bod II/14, ze dne 5. 10. 2006,

schvaluje

prodej garáže stojící na pozemku p. č. 3090/3, k. ú. Liberec, vč. pozemku Petru Stránskému, bytem Mozartova 724, Liberec 1,
za kupní cenu 60 000,- Kč.

6. Prodloužení lhůty k podpisu kupní smlouvy

Zastupitelstvo města po projednání

schvaluje

prodloužení lhůty k podpisu kupní smlouvy na prodej pozemku p. č. 1859, k. ú. Liberec, společnosti Aman, spol. s r. o., Na Vrších 738, 463 11 Liberec 3, do 28. 2. 2007.

IV. Majetkoprávní operace Městského obvodu Liberec – Vratislavice n. N.

1. Prodej pozemku

Zastupitelstvo města po projednání **schvaluje** prodej p. p. č. 323/1 o výměře 797 m² v k. ú. Vratislavice nad Nisou Evě Müllerové, bytem Tyršův vrch 791, 463 11 Liberec, za kupní cenu 139.600,- Kč splatnou před podpisem kupní smlouvy, termín podpisu kupní smlouvy do 90 dnů ode dne schválení majetkoprávní operace zastupitelstvem města Liberec.

2. Budoucí prodej pozemků

Budoucí prodej p.p.č. 1348/2, 1348/3, 1348/5, 1348/6, 1348/7, 1348/8, 1349, 1350/2, 1353 a 1354 v k. ú. Vratislavice nad Nisou, firmě RELIA s. r. o., IČ 467 11 333, ul. 8. března 12/3, 460 01 Liberec.

NESCHVÁLENO.

3. Výkup pozemků

1) Zastupitelstvo města po projednání **schvaluje** výkup p. p. č. 319 v k. ú. Vratislavice nad Nisou od Josefa Němce, bytem Dlouhomostecká 699, 463 11 Liberec 30, a Blaženy Němcové, bytem Soukenická 738/21, 460 01 Liberec VI - Rochlice, za cenu 480,- Kč/m², tj. za celkovou cenu 200.640,- Kč s tím, že náklady prodeje uhradí MO Liberec - Vratislavice n. N. (znalecký posudek, ověření podpisů, vklad do KN apod.).

2) Zastupitelstvo města po projednání **schvaluje** výkup p. p. č. 1317/1 o výměře 381 m² a p. p. č. 1317/2 o výměře 179 m² v k. ú. Vratislavice nad Nisou, za účelem zřízení parkovacích ploch, od SQC Vratislavice s. r. o., Zámecký vrch čp. 1170, 463 11 Liberec 30 za výkupní cenu 480,- Kč/m², tj. za celkovou výkupní cenu 268.800,- Kč bez závazku s tím, že náklady prodeje uhradí MO Liberec - Vratislavice n.N. (znalecký posudek, ověření podpisů, vklad do KN apod.).

4. Budoucí výkup pozemků

1) Zastupitelstvo města po projednání **schvaluje** budoucí výkup části p. p. č. 320 o výměře cca 23,2 m² v k. ú. Vratislavice nad Nisou od Ing. Evy Müllerové, bytem Tyršův vrch 791, 463 11 Liberec 30 za cenu 480,- Kč/m² s tím, že náklady výkupu uhradí MO Liberec - Vratislavice n.N. (znalecký posudek, ověření podpisů, vklad do KN apod.).

2) Zastupitelstvo města po projednání **schvaluje** budoucí výkup části p. p. č. 3050 o výměře cca 8,0 m² v k. ú. Vratislavice nad Nisou od Krajské správy silnic Libereckého kraje, příspěvková organizace, České mládeže 632/32, 460 06 Liberec VI - Rochlice, za cenu 480,- Kč/m² s tím, že náklady výkupu uhradí MO Liberec - Vratislavice n. N. (znalecký posudek, ověření podpisů, vklad do KN apod.).

- 3) Zastupitelstvo města po projednání **schvaluje** budoucí výkup části p. p. č. 2801 o výměře cca 521,8 m² v k. ú. Vratislavice nad Nisou od Jindřicha Vodseďálka, bytem Prosečská 500, 463 11 Liberec 30 za cenu 480,- Kč/m² s tím, že náklady výkupu uhradí MO Liberec - Vratislavice n. N. (znalecký posudek, ověření podpisů, vklad do KN apod.).
- 4) Zastupitelstvo města po projednání **schvaluje** budoucí výkup části p. p. č. 2804 o výměře cca 593,6 m² v k. ú. Vratislavice nad Nisou od Boženy Plaché, bytem Prosečská 8, 468 04 Jablonec nad Nisou, za cenu 480,- Kč/m² s tím, že náklady výkupu uhradí MO Liberec - Vratislavice n. N. (znalecký posudek, ověření podpisů, vklad do KN apod.).
- 5) Zastupitelstvo města po projednání **schvaluje** budoucí výkup části p.p.č. 1314/1 v k. ú. Vratislavice nad Nisou, za účelem zřízení parkovacích ploch, od SQC Vratislavice s. r. o., Zámecký vrch čp. 1170, 463 11 Liberec 30, za výkupní cenu 480,- Kč/m² s tím, že náklady prodeje uhradí MO Liberec - Vratislavice n. N. (znalecký posudek, ověření podpisů, vklad do KN apod.).

5. Směna pozemků

Směna pozemků p. č. 1933/21 o výměře 11.343 m² v k. ú. Vratislavice nad Nisou, která je ve vlastnictví Statutárního města Liberec, IČ 262 978, do vlastnictví Lukáše Plechatého, Na Pískovně 667/44, Liberec 14, za p.p.č. 1207/10 o výměře 428 m², p. p. č. 1207/11 o výměře 1.041 m², p. p. č. 1207/12 o výměře 485 m² a p. p. č. 685/1 o výměře 5.405 m² v k. ú. Vratislavice nad Nisou.

NESCHVÁLENO.

6. Úplatný převod pozemků od Pozemkového fondu ČR

Zastupitelstvo města po projednání **schvaluje** úplatný převod p. p. č. 683/1, 683/2 a 684/1 v k. ú. Vratislavice nad Nisou, které jsou ve vlastnictví ČR a ve správě Pozemkového fondu ČR, za účelem vybudování sportoviště dle územního plánu města Liberec schváleného dne 25. 6. 2002.

USNESENÍ Č. 207/06

Prodej podílů na pozemku souvisejícím

Zastupitelstva města po projednání

s c h v a l u j e

prodej podílu o velikosti 346/2500 na pozemku p. č. 4454, k. ú. Liberec, náležející k bytové jednotce č. 669/004 v budově č. p. 669, ul. Americká, Liberec 3, vlastníkovvi jednotky paní Mileně Walterové (dceři paní Bumbové), a prodeje podílu o velikosti 346/2500 na zmíněném pozemku náležející k bytové jednotce č. 669/005 vlastníkovvi jednotky panu Ottovi Žďárskému, každému za kupní cenu 1,- Kč

USNESENÍ Č. 208/06

Prodej budov formou opakovaných veřejných dražeb dobrovolných dle zákona č. 26/2000 Sb.

Zastupitelstva města po projednání

s c h v a l u j e

prodej budov dle níže uvedené tabulky formou opakovaných veřejných dražeb dobrovolných dle zákona č. 26/2000 Sb., za minimálně uvedená upravená nejnížší podání.

Pořad. číslo	Liberecká část	Číslo popisné.	Adresa	Původní nejnížší podání	Upravené nejnížší podání
1.	02	201	Na Ladech	1,100.000,-	700.000,-
2.	02	207	Na Ladech	3,100.000,-	2,300.000,-
2.	02	223	Studničná	4,332.000,-	3,332.000,-
4.	02	227	Studničná	1,800.000,-	900.000,-
5.	02	237	Perlová	2,300.000,-	1,800.000,-

6.	02	328	Studničná	2,800.000,-	2,100.000,-
7.	02	332	Na Příkopě	3,400.000,-	2,100.000,-
8.	02	517, 518	Sokolská	3,500.000,-	2,800.000,-
9.	03	408	Na Zápraží	3,700.000,-	2,900.000,-

USNESENÍ Č. 209/06

Souhlas zástavního věřitele s převodem nemovitostí

Zastupitelstva města po projednání

s c h v a l u j e

převod nemovitostí:

budova č. p. 323, ul. Vlčí vrch, Liberec 15, pozemky p. č. 54, 53, k. ú. Starý Harcov,
budova č. p. 46, ul. Puškinova, Liberec 24, pozemky p. č. 134, 133, k. ú. Pilínkov formou daru od
SDRUŽENÍ PRO POMOC MENTÁLNĚ POSTIŽENÝM V LIBERCI – OKRESNÍ VÝBOR,
IČ 183 84 030, na společnost Domov pro mentálně postižené v Liberci - Harcově, o. p. s., IČ
272 98 523, s podmínkou zachování veškerých závazků z kupní smlouvy reg. č. 2504/05/0009 ze dne
7. 3. 2005 a Smlouvy o zřízení zástavního práva k nemovitostem reg. č. 2504/05/0010 ze dne 7. 7. 2005
a Statutární město Liberec jako oprávněný bude na této Darovací smlouvě připořeno.

USNESENÍ Č. 210/06

Revokace usnesení zastupitelstva města č. 147/06: Centrum vzdělanosti Libereckého kraje – návrh na převod nemovitostí

Zastupitelstva města po projednání

z r u š u j e

usnesení zastupitelstva města č. 147/06

a s c h v a l u j e

přijetí daru nemovitostí od společnosti Liberecké výstavní trhy, a. s., IČ 499 02 725, se sídlem Liberec I,
Masarykova 24, a to:

- a) pozemků p. č. 2515/2, 2515/3, 2515/4, 2515/8, 2473/1, 2473/2, 2473/4, 2473/5, 2473/6, 2473/7, 2473/8, 2464, 2465/1, 2465/2, 2465/3, 2465/4 a 2465/5 vše v k. ú. Liberec,
- b) staveb:
 - budovy kotelny a zámečnické dílny (č. p. 1363) na st. p. č. 2515/3,
 - objektu skladu barev (bez č. p.) na st. p. č. 2515/8,
 - pavilonu B (bez č. p.) na st. p. č. 2473/6,
 - pavilonu D (bez č. p.) na st. p. č. 2464,
 - pavilonu E (bez č. p.) na st. p. č. 2473/1,
 - pavilonu I (bez č. p.) na st. p. č. 2465/4,
 - pavilonu G (bez č. p.) na st. p. č. 2465/5,
 - budovy restaurace a provozního vstupu (bez č. p.) na st. p. č. 2465/3,
 - budovy trafostanice a rozvodny (bez č. p.) na st. p. č. 2473/2,
 - budovy kotelny (bez č. p.) na st. p. č. 2473/5,

vše v k. ú. Liberec, vč. všeho vybavení, všech vedlejších staveb, venkovních úprav a trvalých porostů, specifikovaných znaleckým posudkem o ceně nemovitostí č. 2301-27/2006, ze dne 30. 8. 2006, vypracovaného soudem jmenovaným znalcem Ing. Josefem Nadrchalem, bytem Pod Ještědem 289, Liberec 19, Statutárnímu městu Liberec, se sídlem nám. Dr. E. Beneše 1, Liberec 1, IČ 262 978.

USNESENÍ Č. 211/06

Majetkoprávní operace – odbor rozvojových projektů

Zastupitelstva města po projednání

s c h v a l u j e

majetkoprávní operace pod body:

- I. Výkupy
- II. Směny
- III. Dar
- IV. Bezúplatný převod pozemku
- V. Změna usnesení

I. Výkupy

1. Výkup pozemků p. č. 484/2, p. č. 484/3, p. č. 485/2, p. č. 485/3, p. č. 485/4, p. č. 486/2, p. č. 486/3, p. č. 486/4 a p. č. 487 vše v k. ú. Horní Hanychov, od Marie Novákové, Ještědská 42, 460 08 Liberec XIX, Jana Nováka, Nová 1400/24, 400 03 Ústí nad Labem – Střekov a Mgr. Marie Rubišarové, Vysocká 551/1, Moravské Předměstí, 500 11 Hradec Králové, za celkovou výkupní cenu 574 444,- Kč.
2. Výkup pozemků p. č. 483/7 a p. č. 483/8 v k. ú. Horní Hanychov, od Rudolfa a Jaroslavy Kolnerových, Ještědská 41, 460 08 Liberec XIX, za celkovou výkupní cenu 39 907,- Kč.
3. Výkup pozemků p. č. 26/2, 28/3 a 31/2 v k. ú. Dolní Hanychov, od Miloslava Stinky, Ještědská 11/139, 460 08 Liberec VIII, a Lubomíra Poplužníka, Ještědská 11/139, 460 08 Liberec VIII, za celkovou výkupní cenu 131 722,- Kč.
4. Výkup pozemků p. č. 1304/1 a p. č. 1306 v k. ú. Dlouhý Most od Obce Dlouhý Most, 463 41 Dlouhý Most č. p. 193, IČ 467 44 941, za celkovou kupní cenu 800 200,- Kč a termínem splatnosti kupní ceny do 30 dnů od podpisu smlouvy.
5. Výkup pozemků p. č. 1552/8, p. č. 1556/5, p. č. 1966/1, p. č. 1967, p. č. 1562/1, p. č. 1965/5 a p. č. 1968/3 v k. ú. Vesec u Liberce od Ing. Dany Skrbkové, Bendlova 1153/11, Liberec 1, za celkovou kupní cenu 8 174 970,- Kč a úhradou celkové kupní ceny ve dvou splátkách, a to:
 - první splátkou ve výši 2 724 141,- Kč splatnou nejpozději do 31. 12. 2006,
 - druhou splátkou – doplatkem ve výši 5 450 829,- Kč splatnou nejpozději do 31. 12. 2008.
6. Výkup objektu na p. p. č. 350/2 v k. ú. Liberec, od Zdeňka Pospíšila, Letná 511/35, 460 01 Liberec XII, za celkovou výkupní cenu 260 840,- Kč s termínem úhrady kupní ceny do 31. 12. 2006.
7. Výkup p. p. č. 5882/6, oddělena z p. p. č. 3891/4 v k. ú. Liberec o výměře 35 m² od společnosti České dráhy, a. s., se sídlem nábřeží L. Svobody 1222, Praha 1, IČ 709 94 226, za celkovou výkupní cenu 20 000,- Kč.

II. Směny

1. Směna nemovitostí bez finančního vyrovnání, a to:
 - pozemků p. č. 1921 v k. ú. Starý Harcov, p. č. 139/4 a 137/5 v k. ú. Radčice u Krásné Studánky, p. č. 270/1 v k. ú. Františkov u Liberce a p. č. 211/1 v k. ú. Dolní Hanychov o celkové výměře 11 856 m² ve vlastnictví Statutárního města Liberec
 - za
 - pozemky p. č. 1043, p. č. 1097/2, p. č. 1097/4, p. č. 1097/5, p. č. 1097/7, p. č. 1112/4, p. č. 1114/2, p. č. 1115/5, p. č. 1115/6, p. č. 1122/2 a p. č. 1124/2 v k. ú. Dlouhý Most o celkové výměře 18 634 m² ve vlastnictví Josefa Oudrnického, Dlouhý Most č. p. 73, 463 12, Bohumila Oudrnického, Rádlo č. p. 81, 468 13, Květoslavy Hvězdové, U Černého Dolu 479/17, Liberec, 460 01, Hany Liškové, Dlouhý Most č. p. 110, 463 12 a Ludmily Poršové, Koněvova 117, Hodkovice nad Mohelkou, 463 42.
2. Směna pozemků p. č. 16 a 18 v k. ú. Horní Růžodol a p. p. č. 142/1, 145/1, 145/2, 145/4, 148/2, 152, 207/2, 212/3 a 212/4 v k. ú. Liberec o celkové výměře 11 505 m² ve vlastnictví Statutárního města Liberec
- za
- pozemky p. č. 1552/5, 1564/3 a 2006/1 v k. ú. Vesec u Liberce o celkové výměře 27 587 m² ve vlastnictví Alexandra Kendika, bytem Pražská 10/11, 460 01 Liberec
- s doplatkem 1 700,- Kč pro Statutární města Liberec při podpisu smlouvy.

III. Dar

Poskytnutí daru pozemků p. č. 279/57, 279/60 a 279/61 v k. ú. Starý Harcov ve vlastnictví Statutárního města Liberec, nám. Dr. E. Beneše 1, Liberec I, IČ 262 978, do vlastnictví Technické univerzity v Liberci, Hálkova 6, Liberec I, IČ 467 47 885.

IV. Bezúplatný převod pozemku

Bezúplatný převod pozemku p. č. 2202/2 v k. ú. Rochlice u Liberce z vlastnictví České republiky a ve správě Pozemkového fondu ČR, IČ 457 97 072, do majetku Statutárního města Liberec, nám. Dr. E. Beneše 1, Liberec I, IČ 262 978.

V. Změna usnesení

Zastupitelstvo města po projednání revokuje usnesení č. 145/06/VI/3 ze dne 7. 9. 2006 a schvaluje uzavření smlouvy o budoucí darovací smlouvě, kterou Statutární města Liberec přijme po dokončení stavby komunikace do svého vlastnictví části p. p. č. 193/3, 1354 a 1556/2 v k. ú. Vesec u Liberce, od spoluvlastníků Ivy Brzákové, Studánecká 66, 463 03 Stráž nad Nisou, Bohuslava Jareše, Česká 78, 463 12 Liberec 25, Evy Jarešové, Hůlkova 278, 463 12 Liberec 23, Karla Jareše, Česká 78, 463 12 Liberec 25, Miroslava Jareše, Česká 78, 463 12 Liberec 25, Karoliny Jarešové, Česká 78, 463 12 Liberec 25, Miloslavy Martínkové, Borový vrch 207/45, 460 01 Liberec 13 a Anny Stejskalové, Česká 78, 463 12 Liberec 25.

USNESENÍ Č. 212/06

Hřiště Vesec – směna s TJ Sokol Doubí

Zastupitelstva města po projednání

s c h v a l u j e

směnu nemovitostí bez finančního vyrovnání, a to:

- pozemku p. č. 597/2, druh ostatní plocha/sportoviště a rekreační plocha, v k. ú. Doubí u Liberce, v obci Liberec, ve vlastnictví Tělovýchovné jednoty Sokol Doubí, Sportovní ul. 282, 463 13 Liberec XXIII – Doubí, IČ 467 44 592, blíže specifikovaného znaleckým posudkem č. 2361-87 ze dne 30. 10. 2006, zpracovaným Ing. Josefem Nadrchalem, bytem Pod Ještědem 289, Liberec 19

za

- stavby s veškerým příslušenstvím včetně všech venkovních úprav, a pozemky, vše v k. ú. Vesec u Liberce, obec Liberec, ve vlastnictví Statutárního města Liberec, vše specifikované znaleckým posudkem č. 2360-86 ze dne 30. 10. 2006, zpracovaným Ing. Josefem Nadrchalem, bytem Pod Ještědem 289, Liberec 19, a to:

Stavby:

hlavní hřiště s umělým povrchem postavené na p. p. č. 193/6 v k. ú. Vesec u Liberce (včetně umělého osvětlení hřiště),

budova bez č. p./č. e. na p. p. č. 188/23, způsob využití garáž,

budova č. p. 811 Liberec XXV – Vesec u Liberce na p. p. č. 188/22, způsob využití občanská vybavenost,

zpevněné plochy a oplocení,

drenážní systém a lapák tuků realizovaný na p. p. č. 188/3, 193/1, 194/1, 194/3, 195/1 dle schválené projektové dokumentace.

Pozemky:

p. p. č. 188/3	ost. plocha/jiná plocha	p. p. č. 194/3	ost. plocha/neplod. plocha
p. p. č. 188/4	trvalý travní porost	p. p. č. 195/1	trvalý travní porost
p. p. č. 191	ost. plocha/ostat. komunikace	p. p. č. 195/6	trvalý travní porost
p. p. č. 193/6	ost. plocha/sportovní plocha	p. p. č. 196	trvalý travní porost
p. p. č. 193/7	trvalý travní porost	p. p. č. 193/9	trvalý travní porost
p. p. č. 188/18	ost. plocha/jiná plocha	p. p. č. 194/5	ost. plocha/neplod. plocha
p. p. č. 188/19	ost. plocha/jiná plocha	p. p. č. 194/6	ost. plocha/neplod. plocha
p. p. č. 188/20	trvalý travní porost	p. p. č. 188/22	zast. pl./obč. vybavenost
p. p. č. 193/1	trvalý travní porost	p. p. č. 188/23	zast. plocha/garáž
p. p. č. 194/1	ost. plocha/neplodná plocha		

b e r e n a v ě d o m í

znění a formu předložené směnné smlouvy.

USNESENÍ Č. 213/06

Přijetí dotace ve výši 1 680 000,- Kč z Ministerstva vnitra ČR

Zastupitelstva města po projednání

s c h v a l u j e

přijetí dotace ve výši 1,68 mil. Kč z Ministerstva vnitra České republiky.

USNESENÍ Č. 214/06

Návrh financování akce „Výstavba 254 chráněných bytů Zelené údolí Liberec 2009“

Zastupitelstva města po projednání

s c h v a l u j e

- 1) uplatnění žádosti o dotaci pro akci - projekt „Chráněné byty Zelené údolí Liberec 2009“ u Ministerstva pro místní rozvoj ČR,
- 2) předložený návrh finančního zajištění tohoto výše uvedeného projektu, a to:
 - vlastní zdroje ve výši 61 890 tis. Kč, kryté z rozpočtu Statutárního města Liberec v průběhu let 2007, 2008 a 2009,
 - hypoteční úvěr ve výši 200 000 tis. Kč,
 - dotace z Ministerstva pro místní rozvoj ČR ve výši 151 130 tis. Kč.

USNESENÍ Č. 215/06

Návrh 26. změny územního plánu města Liberec

Zastupitelstva města po projednání

b e r e n a v ě d o m í

zprávu o projednání návrhu 26. změny územního plánu města Liberec a návrh 26. změny územního plánu města Liberec,

s c h v a l u j e

26. změnu územního plánu města Liberec, zpracovanou Ing. arch. Jiřím Plašilem – SAUL s. r. o., ve znění *přílohy č. 1* tohoto usnesení, která je jeho nedílnou součástí,

b e r e n a v ě d o m í,

že k návrhu 26. změny územního plánu města Liberec **nebyly uplatněny námítky**,

v y d á v á

obecně závaznou vyhlášku Statutárního města Liberec č. 5/2006, kterou se mění obecně závazná vyhláška Statutárního města Liberec č. 2/2002 o vyhlášení závazné části územního plánu města Liberec, ve znění *přílohy č. 2* tohoto usnesení, která je jeho nedílnou součástí

a u k l á d á

Ing. Ivo Paloušovi, náměstkovi primátora,

aby zajistil činnosti pořizovatele vyplývající ze schválení 26. změny územního plánu města Liberec a vyhlášení obecně závazné vyhlášky.

Termín: 31. 1. 2007

USNESENÍ Č. 216/06

Zřízení výborů Zastupitelstva města Liberec

Zastupitelstva města po projednání a v souladu s ust. § 84 odst. 2 písm. m) a ust. § 117 zákona č.

128/2000 Sb., o obcích, ve znění pozdějších předpisů

o d v o l á v á

všechny stávající členy:

- kontrolního výboru Zastupitelstva města Liberec,
- finančního výboru Zastupitelstva města Liberec,
- výboru pro školství, výchovu a vzdělávání

a v o l í

nové předsedy a členy jednotlivých výborů takto:

kontrolní výbor Zastupitelstva města Liberec o 13 členech:

Jiří Šolc - předseda

Michael Dufek

Hana Konšelová

MUDr. Vladimír Šámal

MUDr. Jiří Richter

Ing. Marie Tomášová

Martin Sepp

RNDr. Jan Mach

Mgr. Jan Korytář

Kamil Malý

Mgr. Pavel Harvánek

Ladislav Becker

Lenka Halamová

finanční výbor Zastupitelstva města Liberec o 13 členech:

Ing. Jaroslav Morávek - předseda

Ing. Jan Šuma

Ing. Libor Slabý

Jan Veverka

MUDr. Vladimír Šámal

Ing. Štefania Bahníková

Ing. František Hruša

Ing. Ján Piňko

Ing. Jiří Hochman

MUDr. Jarmila Olivová

Ing. Eva Kočárková

Ing. Petr Šourek

Ing. Lidie Vajnerová

výbor pro školství, výchovu a vzdělávání o 13 členech:

PhDr. David Václavík, Ph. D. - předseda

Bc. Dana Halberstadtová

Michael Dufek

Ctibor Jech

Radim Koutník

Jana Kašparová

JUDr. Eva Trsová

Mgr. Dana Lysáková

Mgr. Stanislav Cvrček

Mgr. Věra Rosenbergová

Ivana Bobková

Mgr. Markéta Puzrllová

Doc. Ing. Josef Šedlbauer, Ph. D.

a u k l á d á

JUDr. M. Řeháčkovi, tajemníkovi MML,

zajistit podmínky pro fungování jednotlivých výborů vč. jmenování jejich tajemníků.

Termín: neprodleně

USNESENÍ Č. 217/06

Zřízení pracovní skupiny Zastupitelstva města Liberec pro parkovací systém ve městě

Zastupitelstva města po projednání

z ř i z u j e

odbornou pracovní skupinu pro parkovací systém ve městě v tomto personálním složení:

Mgr. Pavel Harvánek, Ing. Ondřej Červinka, Michal Chlupáček, Milan Šír, Bc. Miloš Krčmář, Ing. Radomil Mrklas, Ing. Tomáš Pozner, Ing. Ivan Landsmann, Peter Odrobina, Ing. Pavel Rychetský, Antonín Ročňák, npor. Ing. Vlastimil Malý, Bc. Zuzana Kocumová, Jiří Bělohlávek, Ing. Pavel Bernát, Ing. František Hruša, Jiří Šolc

a u k l á d á

JUDr. M. Řeháčkovi, tajemníkovi MML,
zajistit podmínky pro práci této komise vč. jmenování tajemníka.

Termín: neprodleně

USNESENÍ Č. 218/06

Protokol z kontroly evidence a vyúčtování čerpání dotací z Fondu pro podporu a rozvoj vzdělávání Statutárního města Liberce

Zastupitelstva města po projednání

s c h v a l u j e

protokol z kontroly evidence a vyúčtování čerpání dotací z Fondu pro podporu a rozvoj vzdělávání Statutárního města Liberec fyzickými i právnickými osobami za období roku 2005

a u k l á d á

Ing. O. Červinkovi, náměstkovi primátora,
zajistit na odboru školství, kultury a sportu, aby kontrola vyúčtování poskytnutých dotací byla prováděna v souladu se Základními pravidly přidělení dotací z Fondu pro podporu a rozvoj vzdělávání Statutárního města Liberec.

Termín: neprodleně

Ing. Jiří K i t t n e r v. r.
primátor města

Ing. Ivo P a l o u š v. r.
náměstek primátora

Přílohy

k usnesení č. 215/06 – Návrh 26. změny územního plánu města Liberec

Příloha č. 1 - Změna územního plánu města Liberec

Příloha č. 2 - Obecně závazná vyhláška Statutárního města Liberec č. 5/2006

LIBEREC - HORNÍ HANYCHOV 26.ZMĚNA ÚP



NÁZEV ÚPÁ 26. ZMĚNA ZÁVAZNÉ ČÁSTI ÚP MĚSTA LIBEREC				STUPĚŇ FÁZE
ODĚLENÍ ČÁSTI ÚPÁ	datum zhotovení	vedoucí projektant	zhotovitel	objednatel
	26.10.2006	ING.ARCH.JIŘÍ PLAŠIL		MĚSTO LIBEREC NÁM.DR.E.BENEŠE 1 460 59 LIBEREC 1
	číslo známkový	zodpovědný projektant		
	021/2006	ING.ARCH.JIŘÍ PLAŠIL		
NÁZEV ČÁSTI ÚPÁ KOMPLETNÍ DOKUMENTACE				MĚŘÍTKO

IDENTIFIKAČNÍ ÚDAJE ZAKÁZKY

Zakázka	26.změna závazné části územního plánu města Liberec
Číslo zakázky	021/2006
Termín zpracování	26.10.2006

Objednatel	Statutární město Liberec Odbor strategie a územní koncepce Nám.Dr.E.Beneše 1, 460 59 Liberec 1
Zhotovitel	SAUL s.r.o. U Domoviny 491/1, 460 01, Liberec 4

Vedoucí projektant	Ing. arch. Jiří Plašil
Doprava	Ing. Ladislav Křenek
Vodní hospodářství	Ing. Petr Kořínek
Energetika, spoje	Ing. Boleslav Jagiello
ZPF, PUPFL, ochrana přírody a krajiny	Ing. Jan Hromek
Koncepce aktivit	Ing. Oldřich Lubojacký
Počítačová grafika	Ing. arch. Zdeněk Bičík

OBSAH DOKUMENTACE

TEXTOVÁ ČÁST

Kapitola	Strana
A Úvod – základní údaje	1
A1 Hlavní cíle řešení	1
A2 Zhodnocení dříve zpracované a schválené územně plánovací dokumentace	3
A3 Vyhodnocení splnění Zadání změny územního plánu	4
A4 Vyhodnocení souladu s cíli územního plánování	4
B Řešení změny územního plánu	5
B1 Vymezení řešeného území podle katastrálních území města	5
B2 Základní podmínky vývoje města a ochrany hodnot území	5
B3 Začlenění zadaných změn do urbanistické koncepce	7
B4 Charakteristika vybraných ploch zastavitelného území	7
B5 Stanovení limitů a podmínek využití území	9
B6 Vliv změn na návrh dopravní a technické infrastruktury a nakládání s odpady	9
B7 Vymezení ploch pro dobývání ložisek a jeho technické zajištění, sesuvná území	10
B8 Úpravy, doplnění návrhu územního systému ekologické stability	11
B9 Vymezení ploch veřejně prospěšných staveb	11
B10 Vyhodnocení předpokládaných důsledků navrhovaného řešení na ŽP, ZPF a PUPFL	12
B11 Návrh řešení požadavků civilní obrany	14
B12 Návrh lhůt aktualizace	14
C Závazná část - regulativy	15

GRAFICKÁ ČÁST

Výkres	Měřítko
1. Hlavní výkres	1:10.000
11. Vyhodnocení záboru PUPFL	1:10.000
13. Limity využití území	1:10.000

A ÚVOD – ZÁKLADNÍ ÚDAJE

O pořízení 26.změny závazné části územního plánu města Liberec rozhodlo Zastupitelstvo města Liberec usnesením č.199/05 ze dne 27.10.2005.

Vypracování 26.změny územního plánu města Liberec (dále jen 26.změny) je provedeno na základě požadavku objednatele - Magistrátu města Liberec, Odboru strategie a územní koncepce a na podkladě Zadání 26.změny, schváleného usnesením č.170/06 z veřejného zasedání Zastupitelstva města Liberec konaného 7.září 2006.

Jelikož se jedná o zpracování jednoduché změny územně plánovací dokumentace, nezpracovávaly se průzkumové a rozborové práce a vzhledem k bezproblémovému projednání návrhu Zadání se sloučilo zpracování konceptu a návrhu řešení 26.změny závazné části územního plánu města Liberec. Rozsah zpracované změny vyplýval z dále uvedených požadavků, kompletní přehled

všech požadavků na změnu územního plánu byl přílohou Zadání 26.změny včetně grafického zákresu ve výkresu limitů.

Pro zpracování 26.změny bylo použito výkresové i textové části platného územního plánu města Liberec (dále jen ÚP). Zvolen byl obvyklý způsob zpracování změn, který umožňuje snadnou manipulovatelnost pro schvalovací proces a zároveň poskytuje komplexní obraz o území:

- Grafické části: č.1 - Hlavní výkres M 1:10.000, č.11 – Vyhodnocení záboru PUPFL M 1:10.000 a č.13 - Limity využití území M 1:10.000 jsou provedeny v celém rozsahu změnami dotčeného území jako výřezy formátu A4 grafické části platného ÚP s použitím grafických vrstev a návodu k jejich skladbě dodaných pořizovatelem, vzhledem k tomu, že výřezy 26.změny budou již při projednání nedílnou součástí příslušných výkresů platného ÚP, jsou legendy, resp. jejich dotčené části, zhotoveny pouze v případě jejich úprav vyvolaných 26.změnou.
- Textová část tvoří samostatný celek a obsahuje doplnění jednotlivých kapitol textu Závazné části - Regulativů funkčního a prostorového uspořádání území týkající se jednotlivých změn platného ÚP, na jehož stabilizované části se odvolává.

Textová i grafická část je provedena ve čtyřech vyhotoveních a po projednání a schválení se stane nedílnou součástí územního plánu města Liberec.

A1 Hlavní důvody a cíle řešení

Platný ÚP byl zpracován kolektivem pracovníků Odboru strategie a územní koncepce Magistrátu města Liberec a schválen usnesením Zastupitelstva Města Liberec č. 94/02 ze dne 25.června 2002.

V roce 2004 rozhodlo Předsednictvo FIS o Městu Liberec jako pořadateli mistrovství světa v klasickém lyžování v roce 2009, jehož běžecká část je Městem Liberec směřována do lokality Vesec a skokanská do lokality Ještěd. S úpravou skokanského areálu pro mistrovství světa souvisí i záměr Města Liberce vybudovat v této lokalitě příměstský sportovně rekreační areál s celoročním využitím.

Předmětem 26.změny je změna funkčního využití stávajících ploch v katastrálním území Horní Hanychov – Plochy přírody a krajiny - lesní porosty na Plochy sportu a rekreace (R – Areál zimních sportů RZ) dle zákresu výkresové dokumentace Zadání 26.změny.

Požadavky 26.změny ÚP konkretizovala firma Investorsko Inženýrská a.s., která je zodpovědná za přípravu území dotčeného 26.změnou pro konání skokanské části mistrovství světa v klasických lyžařských disciplínách v roce 2009 i jeho související dlouhodobé využití v rámci sportovního areálu Ještěd.

Konkrétním předmětem 26.změny územního plánu je:

- úprava Skokanského areálu využitím tří dílčích ploch, dosud vedených jako Plochy přírody a krajiny - lesní porosty pro funkci Plochy sportu a rekreace (R – Areál zimních sportů RZ) dle regulativů závazné části platného ÚP - lokality č.26/1, 26/2, 26/4
- výměna lyžařského vleku Skalka za lanovou dráhu v rámci sportovního areálu Ještěd s nutným rozšířením lesního průseku zařazeného rovněž do funkce Plochy sportu a rekreace (R - Areál zimních sportů RZ) – lokalita č.26/5 a rozšířením plochy dolní stanice zařazené rovněž do funkce Plochy sportu a rekreace (R - Areál zimních sportů RZ) – lokalita č.26/6 a zřízení plochy pro novou trafostanici ve funkci Plochy technického vybavení (T – zásobování elektrickou energií TE) – lokalita č.26/8
- uvedení Hlavního výkresu (případně i dalších) platného ÚP do souladu se stávajícím stavem (shodným se stavem v době zpracování ÚP), kde dílčí plochy doskočiště lyžařských můstků a průseku pro vlek Skalka jsou vedené chybně jako Plochy přírody a krajiny - lesní porosty – ve skutečnosti Plochy sportu a rekreace (R - Areál zimních sportů RZ) – lokality č.26/3 a 26/7.

Součástí úpravy skokanského areálu je úprava věže rozhodčích, demolice stávající a výstavba nové provozní budovy, výstavba stabilních a mobilních tribun pro diváky na plochách stávající funkce Plochy sportu a rekreace, a dále rekonstrukce komunikace k dopadu, Televizní cesty k věži rozhodčích, cesty pro návštěvníky, přesýpaného mostu, který odstraní nevyhovující křížení Televizní cesty se sjezdovkou, a výstavbu menších staveb, jako jsou ohřívací budovy, plošina trenérů, osvětlení areálu, komentátorská stanoviště a úpravy rozvodů sítí na plochách, které je třeba do této funkce

zařadit. Lanová dráha Skalka bude sloužit jako nástupní dopravní zařízení do sportovního areálu Ještěd.

Navrhovaná 26.změna územního plánu města Liberec byla v uvedeném rozsahu předmětem Oznámení dle přílohy č.4 zákona č.101/2001 Sb. „Sportovní areál Ještěd – Skokanský areál a lanová dráha Skalka“. Na základě závěrů zjišťovacího řízení nebude tento záměr posuzován podle zákona č.100/2001 Sb.. Součástí oznámení bylo i podrobné vyhodnocení vlivu na jednotlivé složky životního prostředí.

1.1. OBECNÉ DŮVODY A CÍLE

Cílem řešení 26.změny je umožnit v řešeném území konání skokanské části mistrovství světa v klasických lyžařských disciplínách v roce 2009 a souběžně s tím zajistit jeho celoroční sportovní rekreační využití v návaznosti na sportovní rekreační plochy v tomto sektoru města (Ještědský hřeben) a navazující příměstskou rekreační krajinu (k.ú. obce Světlá pod Ještědem).

1.2. KONKRETIZACE JEDNOTLIVÝCH LOKALIT A POŽADAVKŮ 26.ZMĚNY ÚP LIBEREC

Obsahem 26.změny je provedení změny funkčního využití daných funkčních ploch 26/1 – 26/8 v Hlavním výkresu grafické části ÚP na nové funkční využití a postižení změn vyplývajících z podstaty daného návrhu pro ostatní složky území, především technickou infrastrukturu a dopad na půdní fond a přírodu v dalších výkresech a kapitolách závazné části ÚP.

Označení lokality	Původní využití navrhované v ÚP	Nové využití navrhované v 26.změně	(k.ú.)	Výměra lokality (m ²)	Poznámka (napojení na infrastrukturu)
Lokalita a 26/1	Plochy přírody a krajiny - lesní porosty	Plochy sportu a rekreace (R – Areál zimních sportů RZ)	Horní Hanychov	4498	rekonstrukce Televizní cesty, napojení na Televizní cestu, stávající nebo již navržené areálové rozvody inženýrských sítí
Lokalita a 26/2	Plochy přírody a krajiny - lesní porosty	Plochy sportu a rekreace (R – Areál zimních sportů RZ)	Horní Hanychov	906	rekonstrukce cesty k věži rozhodčích, napojení na Televizní cestu, stávající nebo již navržené areálové rozvody inženýrských sítí
Lokalita a 26/3	Plochy přírody a krajiny - lesní porosty	Plochy sportu a rekreace (R – Areál zimních sportů RZ)	Horní Hanychov	883	doskočiště skokanských můstků, uvedení Hlavního výkresu do souladu se současným a právním stavem
Lokalita a 26/4	Plochy přírody a krajiny - lesní porosty	Plochy sportu a rekreace (R – Areál zimních sportů RZ)	Horní Hanychov	1741	rekonstrukce komunikace k dopadu, napojení na stávající účelovou cestu, stávající nebo již navržené areálové rozvody inženýrských sítí
Lokalita a 26/5	Plochy přírody a krajiny - lesní porosty	Plochy sportu a rekreace (R – Areál zimních sportů RZ)	Horní Hanychov	8545	rozšíření lesního průseku pro náhradu vleku na Skalku lanovou dráhou, napojení na stávající účelovou cestu, stávající nebo již navržené areálové rozvody inženýrských sítí
Lokalita a 26/6	Plochy přírody a krajiny - lesní porosty	Plochy sportu a rekreace (R – Areál zimních sportů RZ)	Horní Hanychov	50	rozšíření plochy dolní stanice lanovky, napojení na stávající účelovou cestu, stávající nebo již navržené areálové rozvody inženýrských sítí
Lokalita a 26/7	Plochy přírody a krajiny - lesní porosty	Plochy sportu a rekreace (R – Areál zimních sportů RZ)	Horní Hanychov	6511	průsek vleku na Skalku, uvedení Hlavního výkresu do souladu se současným a právním stavem
Lokalita a 26/8	Plochy přírody a krajiny - lesní porosty	Plochy technického vybavení (T – zásobo-vání el.energií TE)	Horní Hanychov	70	zřízení plochy pro novou trafostanici, napojení na stávající účelovou cestu, stávající nebo již navržené areálové rozvody inženýrských sítí

Pozn.: uvedené údaje o výměrách lokality nejsou tzv. zábory půdního fondu (viz dále)

Údaje o zadání a předmětu díla platného ÚP nejsou obecně 26.změnou územního plánu města Liberec dotčeny.

A2 ZHODNOCENÍ DŘÍVE ZPRACOVANÉ A SCHVÁLENÉ ÚPD

2.1. Požadavky vyplývající z územního plánu velkého územního celku Lib.kraj

Platný územní plán velkého územního celku Liberecká sídelní regionální aglomerace byl pořízen a zpracován v rozsahu okresů Liberec a Jablonec n/N v letech 1979 – 1984 a schválen vládou ČR v roce 1984. Řešená změna je v souladu s tímto platným ÚP VÚC LSRA.

V současné době je zpracován koncept ÚPN VÚC LK, který byl veřejnoprávně projednán v červnu 2003. Vyhodnocují se připomínky a zpracovává se Souborné stanovisko. ÚPN VÚC LK stanovuje uspořádání a limity řešeného území, hlavní koridory dopravy a technické infrastruktury, územní systémy ekologické stability, dále vymezuje významné rozvojové plochy a další území speciálních zájmů. Soulad s tímto ÚPN VÚC je v 26.změně ÚP Liberec sledován.

2.2. Požadavky vyplývající z územního plánu

Platný územní plán města Liberec (dále jen ÚP) byl zpracován kolektivem pracovníků Odboru strategie a územní koncepce Magistrátu města Liberec a schválen usnesením Zastupitelstva města Liberec č. 94/02 ze dne 25.června 2002.

Město Liberec je sídlo rozložené na úpatích Jizerských hor a Ještědského hřebene, která vymezují široké údolí řeky Lužické Nisy, jehož osou je veden hlavní dopravní koridor železniční trati a komunikace R35.

Rozvoj ploch pro sportovně rekreační aktivity je kromě dominantního sportovního areálu Ještěd směřován na relativně rovinnaté pozemky převážně na okrajích zastavěného území města s vazbou na kvalitní příměstskou krajinu, přičemž těžiště města vzhledem k převažujícímu rozvoji obytných ploch v severovýchodní části a výrobně obslužných ploch v jihozápadní části zůstává v městském centru.

26.změna ÚP Liberec nemění celkovou urbanistickou strukturu města Liberec, jejím předmětem je pouze změna navrženého funkčního využití dílčích ploch vymezených v platném ÚP Liberec jako stávající Plochy přírody a krajiny - lesní půdy na funkci Plochy sportu a rekreace (R – Areál zimních sportů RZ). Výše uvedené dílčí plochy jsou vmíšené uvnitř vymezeného sportovního areálu Ještěd s již probíhajícím intenzivním rekreačním využitím a brání jak jeho využití pro pořádání mistrovství světa v klasickém lyžování v roce 2009, tak rozvoji celoročního rekreačního využití.

V řešeném území 26.změny ÚP Liberec nebylo od schválení platného ÚP Liberec vydáno žádné nové pravomocné územní rozhodnutí ani stavební povolení nad rámec platného ÚP, této plochy se nedotýkají další provedené dílčí změny platného ÚP města Liberec.

V lokalitě Spáleníště byl schválen podnět k pořízení změny územního plánu, řešící kapacitní parkovací plochy pro sportovně rekreační areál Ještěd. Na území sousední obce Světlá pod Ještědem probíhá zpracování nového územního plánu, který zahrne část rozvojových požadavků sportovně rekreačního areálu Ještěd na tomto navazujícím katastrální území.

Další požadavky vyplývající pro Návrh 26.změny ÚP z platného územního plánu města Liberec jsou řešeny v následujících kapitolách.

2.3. Požadavky vyplývající ze strategických rozvojových dokumentů

Schválená Strategie regionálního rozvoje ČR a Národní rozvojový plán vycházejí ze schválených krajských dokumentů. Strategie regionálního rozvoje Libereckého kraje a Společný regionální operační program regionů NUTS2 podporují rozvoj cestovního ruchu jako významného ekonomického odvětví s multiplikačním efektem. V roce 2004 byl aktualizován Program rozvoje Libereckého kraje, který byl schválen usnesením Zastupitelstva Libereckého kraje dne 15.6.2004 (č.146/04/ZK).

Program rozvoje okresu Liberec byl zpracován, ale již nebyl realizován (zánik Okresních úřadů).

Ve Strategii rozvoje Libereckého kraje jsou definovány strategické cíle a směry včetně návrhu rozvojových aktivit. Tato strategie byla v roce 2001 aktualizována a schválena usnesením Zastupitelstva Libereckého kraje č. 9/02/ZK ze dne 22.1.2002.

V aktualizovaném Programu rozvoje kraje (dále jen PRK), který rozpracovává Strategii rozvoje Libereckého kraje je v jeho návrhové části obsažen výčet stěžejních aktivit pro časový horizont jeho realizace.

26.změna ÚP je v souladu s platným Strategickým plánem rozvoje města Liberec i dalšími výše uvedenými rozvojovými dokumenty.

A3 VYHODNOCENÍ SPLNĚNÍ ZADÁNÍ ZMĚNY ÚZEMNÍHO PLÁNU

Pořízení 26.změny územního plánu města Liberec a její rozsah ve smyslu žádosti firmy Investorská Inženýrská a.s. bylo schváleno usnesením Zastupitelstva města Liberec č.199/05 ze dne 27.10.2005. V souladu s výše uvedeným usnesením bylo zpracováno Zadání 26.změny ÚP, které stanoví požadavky na vypracování územně plánovací dokumentace. Zadání bylo schváleno usnesením č.170/06 z veřejného zasedání Zastupitelstva města Liberec konaného 7.zář 2006.

Zadání 26.změny územního plánu města Liberec navrhuje hlavní cíle a požadavky pro její zpracování. Obsah zadání 26.změny je zpracován v souladu s ustanovením §31, odst.2 zákona č.50/1976 Sb., o územním plánování a stavebním řádu, ve znění pozdějších předpisů a podle přílohy č.1 vyhlášky č.135/2001 Sb. o územně plánovacích podkladech a územně plánovací dokumentaci.

Vzhledem k tomu, že se nejedná o rozsáhlou koncepční změnu závazné části územního plánu a veškeré problémy vyplývající z projednání Zadání byly včas dohodnuty, bylo spojeno zpracování konceptu a návrhu 26.změny v souladu s §17 odst.2 vyhlášky č.135/2001 Sb.

Zadání 26.změny ÚP Liberec bylo beze zbytku splněno návrhem změny funkčního využití ploch v lokalitách označených jako 26/1 – 26/8 z Ploch přírody a krajiny - lesní porosty na Plochy sportu a rekreace (R).

požadavky vyplývající z projednání zadání

Dohodnutí stanovisek dotčených orgánů státní správy a připomínek pořizovatelem:

- požadavek MML OŽP na podrobnější řešení problematiky zásahu do VKP – lesa a dopadu na ÚSES
pro uvedený záměr byla v rámci projednání zpracována a projednána EIA, rozšíření sjezdovek bylo z projednávané změny vyjmuto - bude projednáno jako samostatná změna ÚP
- požadavek MML OŽP rozlišit navrhovanou změnu na plochy RZ (zastavitelné plochy) a plochy ZS (plochy nezastavitelné) dle charakteru budoucího využití
další podrobné rozlišení funkce je z hlediska územního plánu nepřijatelné; rozšíření sjezdovek bylo z projednávané změny vyjmuto - bude projednáno jako samostatná změna
- požadavek MML OŽP i KÚLK na dodržení ustanovení §14 odst.1 zákona o lesích,...
do textu 26.změny je doplněno, že bude postupováno v souladu s §14 odst. 1 zákona o lesích
- požadavek KÚLK na samostatné projednání konceptu řešení a návrhu 26.změny
pro uvedený záměr byla v rámci projednání zpracována a projednána EIA, která umožní sloučit zpracování konceptu a návrhu 26.změny
- upozornění KÚLK, že rozsah ochranných pásem vodních zdrojů I. a II.stupně uvedený ve VL neodpovídá jejich platnému stanovení
ochranná pásma vodních zdrojů uvedená v platném ÚP města Liberec jsou upravena v grafické části 26.změny dle posledních podkladů předaných OŽP MML zhotoviteli
- požadavek KÚLK na provedení zjišťovací řízení dle §10i zákona 100/2001 Sb., dle platných předpisů z hlediska posouzení vlivu na ŽP
dne 29.6.2006 byl vydán Závěr zjišťovacího řízení
- požadavek MŽP dbát dle zákona o ochraně ZPF na zásady ochrany ZPF, zejména minimalizovat zábory ZPF, chránit zemědělské pozemky nejvyšších tříd ochrany ZPF, vyhodnocovat předpokládané důsledky navrhovaného řešení
zemědělské pozemky nejsou 26.změnou dotčeny

A4 VYHODNOCENÍ SOULADU S CÍLI ÚZEMNÍHO PLÁNOVÁNÍ

Návrh 26.změny ÚP Liberec je v souladu s cíli územního plánování.

B ŘEŠENÍ ZMĚNY ÚZEMNÍHO PLÁNU

B1 VYMEZENÍ ŘEŠENÉHO ÚZEMÍ PODLE KATASTRÁLNÍCH ÚZEMÍ MĚSTA

Navrhovaná 26.změna ÚP Liberec je řešena na katastrálním území Horní Hanychov, rozsah řešeného území - lokality 26/1 – 26/8 vyplývá z vyznačeného předmětu změny na výkresu Limity využití území k Zadání 26.změny a je vymezen po obvodě hranic obce Liberec. Údaje o vymezení řešeného území ÚP nejsou obecně 26.změnou územního plánu města Liberec dotčeny.

Řešený areál má významné vazby na území sousední obce Světlá pod Ještědem, která zpracovává vlastní územní plán obce (Ing.arch.Nosek, zahájení 2006). Začlenění těchto vazeb do ÚPO Světlá pod Ještědem je předmětem jeho pořízení.

B2 ZÁKLADNÍ PŘEDPOKLADY VÝVOJE MĚSTA A OCHRANY HODNOT ÚZEMÍ

2.1. Přírodní podmínky

Problematika ochrany přírody a krajiny uvedená v kapitole **8. Podmínky ochrany přírody a krajiny na území města Liberce** (str.75 Regulativů funkčního a prostorového uspořádání území platného ÚP) není obecně 26.změnou ÚP Liberec dotčena.

VLIVY 26.ZMĚNY ÚP NA ZÁJMY OCHRANY PŘÍRODY A KRAJINY

Problematika ochrany přírody a krajiny uvedená v kapitole **14. Ochrana přírody a krajiny** textové části platného ÚP Liberec je ovlivněna následujícími dílčími územními dopady navržené 26.změny bez vlivu na celkovou koncepci ÚP. Následující údaje vycházejí, nebo jsou převzaty mj. z dokumentace „Oznámení dle přílohy č.4 zákona č.100/2001 Sb. – Sportovní areál a lanová dráha Skalka“, EVERNIA s.r.o. (dále „vyhodnocení...“).

Obecná ochrana přírody - krajinářské aspekty

Z hlediska zabezpečení krajinářských aspektů (kapitola **14.4 Stabilizační zóny** textové části platného ÚP Liberec) ÚP rozděluje území města na tzv. Stabilizační zóny, kde celé území záměrů vymezených lokalit náleží tzv. „**krajinné zóně krajinná**“ (dle údajů výkresové části ÚP). Z důvodu již provedených i uvažovaných značných zásahů do krajinného prostředí celého řešeného prostoru i z důvodu současného i budoucího způsobu využívání (v potenciální kolizi s charakterem a posláním „krajinné zóny“), je na místě úvaha o výhledovém začlenění území do „**zóny urbanizované**“.

Obecná ochrana přírody – územní systém ekologické stability (ÚSES) – viz kap. B8

Obecná ochrana přírody – významné krajinné prvky (VKP)

V řešeném území nejsou (viz kapitola **14.1 Významné krajinné prvky** textové části platného ÚP Liberec) registrovány VKP dle §6 zákona č.114/92 Sb. o ochraně přírody a krajiny, avšak díky zařazení dotčených pozemků v katastru nemovitostí v kategorii lesní pozemek jsou tyto pozemky začleněny do VKP „ex lege“ (dle §3 zákona).

Obecná ochrana přírody – Přírodní park

Území řešených lokalit je vymezeno mimo stanovené území **Přírodního parku Ještěd** (dle §12 zákona č.114/92 Sb.) – lokality 26/5 a 26/6, s hranicemi parku sousedí, avšak jejich území a budoucí provoz ochranný režim Přírodního parku nenarušuje. Území se nevyskytuje ani v **přechodně chráněné ploše** (§13 zákona).

Obecná ochrana přírody - výskyt chráněných druhů (§7 zákona č.114/92 Sb.), ochrana dřevin

Problematika z hlediska výskytu přírodních stanovišť, rostlin a živočichů, v platném ÚP detailně neřešená, je dostatečným způsobem popsána ve výše uvedeném „Vyhodnocení vlivů...“ (EVERNIA,

s.r.o., 2006), kdy je v závěru konstatováno, že **vlivy realizace záměru na flóru a faunu** jsou jednak přímé z trvalého i dočasného záboru, jednak nepřímé v důsledku změny prostředí vyvolané stavbou (vyšší výskyt a pohyb návštěvníků, produkce odpadků, hluchost, vandalismus...).

- a) realizace stavby z úzkého botanického i zoologického hlediska není příliš konfliktní, neboť se území jednotlivých navrhovaných lokalit cennějším partiím vyhýbá a současná zařízení jsou již značně denaturalizovaná
- b) rostlinný kryt i potencionální refugium pro zde závislé organismy, bude ovlivněn především zábořem lesních porostů (viz dále)
- c) v území záměrů byl prokázán (nebo i odůvodněně předpokládán) výskyt některých zvláště chráněných druhů živočichů (viz podklad)
- d) vliv realizace na prvky vzrostlé nelesní zeleně nebyl provedeným „vyhodnocením...“ řešen – v území se tato zeleň (oproti lesní zeleni) nevyskytuje

Zvláštní ochrana přírody

Z porovnání podmínek řešeného území s údaji ÚP (kapitola **14.2 Kategorie zvláště chráněných území** textové části platného ÚP Liberec) a „ústředního seznamu ochrany přírody“ (databáze AOPK) není zde vyhlášeno žádné území v kategorii „zvláště chráněných území“ (dle zákona č.114/92 Sb., §14). Tč. je zatímně v blízkosti území řešených lokalit v návrhu vyhlášení území **přírodní rezervace Ještědské buky**, kdy plocha PR není navrhovaným záměrem dotčena. Rovněž zde není evidován výskyt **památných stromů**, jejich skupin či stromořadí (§46 a další).

Do území řešených lokalit nezasahuje žádná **evropsky významná lokalita (EVL)** ani **ptačí oblast (PO)**. Nejbližší EVL Vápenice – Basa se nachází na druhé straně Ještědského hřebenu v prostoru mezi Pláněmi pod Ještědem a Světlou pod Ještědem, kdy provoz navrhovaných zařízení tato chráněná území již vzhledem k vzdálenosti a terénnímu reliéfu neovlivní.

ZÁVĚRY

Ostatní zde neuvedené části ÚP zůstávají 26.změnou nedotčeny. Po vyhodnocení všech řešených aspektů 26.změna ÚP navrhuje, aby následnými stupni dokumentace byly negativní vlivy a střety stavby na složky životního prostředí náležitě řešeny dle schválených podmínek všech orgánů státní správy.

- **vlivy realizace záměrů na flóru:** největší je dopad na lesní porosty sice nepůvodní dřevinné skladby, ale s relativně zachovaným bylinným patrem, kdy je nutno tyto vlivy náležitě minimalizovat (viz „vyhodnocení...“)
- **vlivy realizace záměrů na faunu:** vzhledem k současnému využívání území sportovními aktivitami a praktickému výskytu zvláště chráněných druhů patřících mezi běžné druhy rozšířené hojně na celém Ještědském hřebenu, nedojde při tomto relativně malému zásahu k omezení jejich populace.

V textu a tabulkách použité zkratky:

PUPFL	- pozemky určené k plnění funkcí lesa (dtto „lesní pozemky“)
ÚSES	- územní systém ekologické stability
VKP	- významný krajinný prvek (zde dle zákona č. 114/92 Sb. o ochraně přírody a krajiny, § 3)
AOPK	- Agentura ochrany přírody a krajiny ČR
KN	- Katastr nemovitostí
LHP	- Lesní hospodářský plán

2.2. Požadavky na ochranu kulturních památek, památkově chráněných území a jejich ochranných pásem

Problematika ochrany kulturních hodnot uvedená v kapitole **5.1. Urbanisticky a architektonicky významné části území** (str.54 Regulařivů funkčního a prostorového uspořádání území platného ÚP) není obecně 26.změnou ÚP Liberec dotčena.

Lokality 26/1 – 26/8 se nedotýkají nemovitých kulturních památek, nezasahují do památkově chráněných území a jejich ochranných pásem.

2.3. demografická struktura

Problematika bilancí obyvatel a bytového fondu uvedená v kapitole **4. Demografický a sociální vývoj v území** (str.32 textové části platného ÚP) není obecně 26.změnou ÚP Liberec dotčena.

V lokalitách 26/1 – 26/8 je řešena pouze změna navrženého funkčního využití bez předpokládaného podstatného dopadu na strukturu obyvatel i zaměstnanosti ve městě Liberec i širším území. Schválení 26.změny umožní další rozvoj sportovně rekreačního areálu Ještěd v míře, se kterou platný ÚP počítal.

2.4. Význam a funkce města ve struktuře osídlení, požadavky vyplývající z širších vztahů území

Problematika širších vztahů uvedená v kapitole **2. Širší vztahy** (str.14 textové části platného ÚP) není obecně 26.změnou územního plánu města Liberec dotčena.

Liberec je jádrové město Liberecké aglomerace, šesté největší město České republiky. Je přirozeným regionálním centrem severních Čech, posíleným novým administrativním členěním státu jako sídlo Libereckého kraje. Liberec se stává i významným střediskem cestovního ruchu a sportovních aktivit.

Navrhovaná změna funkce lokalit 26/1 – 26/8 se významu a funkce města ve struktuře osídlení nedotýká. Lanová dráha na Skalku, zejména vazby její cílové stanice (lokalita č.26/5) těsně navazuje na území sousední obce Světlá pod Ještědem, která s tímto záměrem počítá při zpracování vlastního ÚPO.

B3 ZAČLENĚNÍ ZADANÝCH ZMĚN DO URBANISTICKÉ KONCEPCE

3.1. Požadavky a podmínky pro řešení vzájemných vztahů částí města a vztahů se sousedními obcemi

Problematika řešení vzájemných vztahů částí města a vztahů se sousedními obcemi je 26.změnou ÚP Liberec dotčena následujícím způsobem:

Navrhovaná změna funkce lokality 26/5 zajistí plochy pro rozšíření lesního průseku potřebného pro náhradu vleku na Skalku lanovou dráhou. Vazby z konečné stanice lanovky výrazně směřují na území sousední obce Světlá pod Ještědem, která zpracovává vlastní územní plán obce (Ing.arch.Nosek, zahájení 2006). Začlenění vazeb areálu do tohoto ÚPO je předmětem jeho pořizování a soulad s touto dokumentací je sledován.

Návrh 26.změny ÚP Liberec se dotýká vzájemných vztahů částí města a vztahů se sousední obcí Světlá pod Ještědem výše uvedeným rozšířením lesního průseku pro vybudování lanové dráhy na Skalku a s ním spojeným zatraktivněním lyžařského areálu na jižních svazích Ještědského hřbetu. Dále dojde k mírnému nárůstu zátěže osobní automobilové dopravy na sběrné komunikaci Ještědská vyvolaným zkapacitněním areálu, se kterým však platný ÚP v zásadě počítal. V lokalitě Spáleníště byl schválen podnět k pořízení změny územního plánu, řešící kapacitní parkovací plochy pro sportovně rekreační areál Ještěd. Ostatní vztahy a vazby definované schváleným územním plánem města Liberec platí.

Kapitola **4. Regulační podmínky pro městské sektory** (str.41 Regulativů funkčního a prostorového uspořádání území platného ÚP) není obecně 26.změnou územního plánu města Liberec dotčena.

3.2. Urbanistická koncepce navržených ploch

Problematika urbanistické koncepce a popisu jednotlivých funkčních celků uvedená v kapitole **2. Urbanistická koncepce** (str.4 Regulativů funkčního a prostorového uspořádání území platného ÚP) není obecně 26.změnou ÚP Liberec dotčena.

Navržené funkční využití lokalit 26/1 – 26/8 pro Plochy sportu a rekreace (R – Areál zimních sportů RZ) resp. Plochy technického vybavení (T – zásobování elektrickou energií TE) dle základních regulačních podmínek je v souladu s urbanistickou koncepcí navrhovanou platným ÚP.

B4 CHARAKTERISTIKA VYBRANÝCH PLOCH ZASTAVITELNÉHO ÚZEMÍ

4.1. Požadavky na vymezení zastavitelného území

Vymezení zastavitelného území v platném ÚP Liberec je ovlivněno navrženou faktickou nebo formální změnou funkčního využití lokalit 26/1 – 26/8 z ploch nezastavitelných (Plochy přírody a krajiny – lesní porosty) do ploch zastavitelných (Plochy sportu a rekreace, Plochy technického vybavení). Dochází tedy k rozšíření zastavitelného území, které je zakresleno ve výkresové části 26.změny. Přitom nově navržené Plochy sportu a rekreace, které náležejí do území zastavitelných, jsou rozděleny:

- lokalita 26/1 je určena pro stavební úpravy v areálu skokanských můstků, je nově navržena k zařazení do zastavitelného území a určena částečně k trvalému a částečně k dočasnému záboru PUPFL
- lokalita 26/2 je určena pro stavební úpravy v areálu skokanských můstků, je nově navržena k zařazení do zastavitelného území a určena k trvalému záboru PUPFL
- lokalita 26/3 – dopad skokanských můstků - je v rámci opravy grafické části platného ÚP (Hlavní výkres, případně další výkresy) uvedena do souladu se skutečným stavem i s ostatními výkresy platného ÚP, kde je zařazena správně do současně zastavěného území k 30.10 2000
- lokalita 26/4 je určena pro stavební úpravy v areálu skokanských můstků i pro případnou výstavbu trvalých budov a objektů, je zařazena do zastavitelného území a určena k trvalému záboru PUPFL
- lokalita 26/5 je určena pro rozšíření plochy průseku pro lanovou dráhu, je navržena k zařazení do zastavitelného území a k dočasnému záboru PUPFL
- lokalita 26/6 je určena pro rozšíření plochy pro objekt dolní stanice lanové dráhy, je navržena k zařazení do zastavitelného území a k trvalému záboru PUPFL
- lokalita 26/7 – stávající průsek vleku na Skalku - je v rámci opravy grafické části platného ÚP (Hlavní výkres, případně další výkresy) uvedena do souladu se skutečným stavem i s ostatními výkresy platného ÚP, kde je zařazena správně do současně zastavěného území k 30.10 2000
- lokalita 26/8 je určena pro odběratelskou trafostanici dolní stanice lanové dráhy, je navržena k zařazení do zastavitelného území a k trvalému záboru PUPFL.

4.2. Regulační podmínky

Kapitola 3. Základní regulační podmínky, 3.3. Přípustnost činností v zastavitelných územích, 3.3.17 Plochy sportu a rekreace (tabulka na str.34 Regulativů funkčního a prostorového uspořádání území platného ÚP) není 26.změnou ÚP Liberec dotčena.

4.3. Přehled ploch

Číslo lokality dle 26.změny	26/1
Katastrální území	Horní Hanychov
Velikost plochy (m ²)	4498
Původní využití navrhované v platném ÚP Liberec	Plochy přírody a krajiny – lesní porosty
Využití navržené v 26.změně	Plochy sportu a rekreace (R – areál zimních sportů RZ) - rekonstrukce Televizní cesty
Dopravní přístupnost	napojení na Televizní cestu
<i>Napojení na inženýrské sítě</i>	napojení na stávající nebo již navržené areálové rozvody inženýrských sítí
Limity využití území	OP lesa, cca 50m od navrhované přírodní rezervace Ještědské buky, 22m od prvku ÚSES (regionální 41-RC1361, dle ÚP regionální BC24)

Číslo lokality dle 26.změny	26/2
Katastrální území	Horní Hanychov
Velikost plochy (m ²)	906

Původní využití navrhované v platném ÚP Liberec	Plochy přírody a krajiny – lesní porosty
Využití navržené v 26.změně	Plochy sportu a rekreace (R – areál zimních sportů RZ) - rekonstrukce cesty k věži rozh.
Dopravní přístupnost	napojení na Televizní cestu
<i>Napojení na inženýrské sítě</i>	napojení na stávající nebo již navržené areálové rozvody inženýrských sítí
Limity využití území	-

Číslo lokality dle 26.změny	26/3 – uvedení Hlavního výkresu do souladu se současným a právním stavem
-----------------------------	---

Číslo lokality dle 26.změny	26/4
Katastrální území	Horní Hanychov
Velikost plochy (m ²)	1741
Původní využití navrhované v platném ÚP Liberec	Plochy přírody a krajiny – lesní porosty
Využití navržené v 26.změně	Plochy sportu a rekreace (R – areál zimních sportů RZ) - rekonstrukce cesty k dopadu
Dopravní přístupnost	napojení na stávající účelovou cestu
<i>Napojení na inženýrské sítě</i>	napojení na stávající nebo již navržené areálové rozvody inženýrských sítí
Limity využití území	OP lesa, 30m od prvku ÚSES (místní BK 41/1473/1474, dle ÚP 24/26/27)

Číslo lokality dle 26.změny	26/5
Katastrální území	Horní Hanychov
Velikost plochy (m ²)	8545
Původní využití navrhované v platném ÚP Liberec	Plochy přírody a krajiny – lesní porosty
Využití navržené v 26.změně	Plochy sportu a rekreace (R – areál zimních sportů RZ) - rozšíření lesního průseku pro náhradu vleku na Skalku lanovou dráhou
Dopravní přístupnost	napojení na stávající účelovou cestu
<i>Napojení na inženýrské sítě</i>	napojení na stávající nebo již navržené areálové rozvody inženýrských sítí
Limity využití území	dotýká se OP II.stupně vodního zdroje, křížení radioreléových tras, křížení prvku ÚSES (místní BK1473/1474, dle ÚP 26/27), 7m od prvku ÚSES (místní BC197, dle ÚP místní BC28), 7m od PP Ještěd

Číslo lokality dle 26.změny	26/6
Katastrální území	Horní Hanychov
Velikost plochy (m ²)	50
Původní využití navrhované v platném ÚP Liberec	Plochy přírody a krajiny – lesní porosty
Využití navržené v 26.změně	Plochy sportu a rekreace (R – areál zimních sportů RZ) - rozšíření plochy objektu dolní stanice lanovky
Dopravní přístupnost	napojení na stávající účelovou cestu
<i>Napojení na inženýrské sítě</i>	napojení na stávající nebo již navržené areálové rozvody inženýrských sítí
Limity využití území	sousedství PP Ještěd, OP lesa

Číslo lokality dle 26.změny	26/7 – uvedení Hlavního výkresu do souladu se současným a právním stavem
-----------------------------	---

Číslo lokality dle 26.změny	26/8
Katastrální území	Horní Hanychov
Velikost plochy (m ²)	70
Původní využití navrhované v platném ÚP Liberec	Plochy přírody a krajiny – lesní porosty
Využití navržené v 26.změně	Plochy technického vybavení (T – zásobování elektrickou energií TE) – odběratelská trafostanice dolní stanice lanovky
Dopravní přístupnost	napojení na stávající účelovou cestu
<i>Napojení na inženýrské sítě</i>	napojení na stávající nebo již navržené areálové rozvody inženýrských sítí
Limity využití území	OP lesa

B5 STANOVENÍ LIMITŮ A PODMÍNEK VYUŽITÍ ÚZEMÍ

Problematika limitů využití území uvedená v kapitole **5. Zvláštní režim využívání území (zvláštní regulační podmínky)**, **5.2. Limity využití území** (str.57 Regulativů funkčního a prostorového uspořádání území platného ÚP) není obecně 26.změnou ÚP Liberec dotčena.

Omezení a limitující prvky vyplývající z právních předpisů a správních rozhodnutí pro 26.změnu ÚP Liberec byly převzaty z jednotlivých výkresů a kapitol platného ÚP a z dalších podkladů a po aktualizaci byly zakresleny do výkresu Limity využití území - výřez řešené části - v měřítku 1:10.000, který byl nedílnou součástí Zadání 26.změny ÚP Liberec.

Pro vlastní lokality 26/1 – 26/8 jsou pak uvedeny konkrétně jejich potenciální kolize s limitujícími prvky a podmínky využití území v kapitole B4 - Charakteristika vybraných ploch zastavitelného území a, pokud to měřítko 1:10.000 umožňuje, i v Zadáním požadovaném výkresu Limity využití území Návrhu 26.změny ÚP.

Z řešení 26.změny ÚP Liberec vyplývá nový výstupní limit navržený zpracovatelem, který vychází z konkrétních podmínek řešení – navržená trasa vzdušného vedení VN 35 kV včetně ochranného pásma 7m na obě strany od krajního vodiče, OP je zakresleno ve výkresu Limity využití území. Dalším limitem je ochranné pásmo lanové dráhy ve vzdálenosti 12,5 m na každou stranu od její osy. OP není vzhledem k metodice platného ÚP zakresleno ve výkresu Limity využití území.

B6 VLIV 26.ZMĚNY ÚP NA NÁVRH KONCEPCE DOPRAVY, OBČANSKÉHO A TECHNICKÉHO VYBAVENÍ, NAKLÁDÁNÍ S ODPADY

6.1. Koncepce dopravy

Schválená koncepce dopravy platného ÚP Liberec popsána v kapitole **6. Doprava** (str.67 Regulativů funkčního a prostorového uspořádání území platného ÚP) není obecně 26.změnou ÚP dotčena.

V Návrhu 26.změny se počítá s dlouhodobostí záměru na prodloužení tramvajové linky do prostoru dolní stanice lanovky na Ještěd, dopravní obsluha sportovního areálu Ještěd je tedy založena na silniční automobilové (individuální) a autobusové (hromadné) dopravě po páteřní sběrné komunikaci Ještědská, jejíž v platném ÚP navržená kategorie MS9/50 je pro dopravní obsluhu řešeného území dostatečná. Toto řešení bylo prověřeno podrobnějšími dokumentacemi (VALBEK) a na jeho základě byla i za tímto účelem komunikace Ještědská rekonstruována vč. oddělení tramvajového tělesa a vybudování nové koncové točny.

Návrh 26.změny respektuje úpravu označení Plochy pro dopravu nad konečnou stanicí tramvaje z Významná povrchová parkoviště (P) na Hromadné garáže a parkoviště v objektech (PG), jež umožní výstavbu parkovacího domu v této lokalitě. Vzhledem k nedostatečné kapacitě tohoto parkovacího objektu pověřené výše uvedenými podrobnějšími dokumentacemi byl v současné době v lokalitě Spáleniště schválen podnět k pořízení změny územního plánu, řešící další kapacitní parkovací plochy pro sportovně rekreační areál Ještěd.

6.2. Koncepce občanského vybavení

Problematika občanské vybavenosti ÚP Liberec, uvedená v kapitole **6.3. Občanská vybavenost** (str.78 textové části platného ÚP) není obecně 26.změnou ÚP dotčena.

Lokalita č.26/4 po změně funkční charakteristiky umožní v rámci stanovených funkčních regulací vedle dominantní sportovně rekreační funkce zřízení i řady souvisejících zařízení občanské vybavenosti a posílí tak celoroční atraktivitu sportovně rekreačního areálu i celého městského sektoru.

6.3. Koncepce technického vybavení

Schválené koncepce energetiky a spojů, odkanalizování a zásobení vodou stanovené v ÚP Liberec a popsané v kapitole **7. Technická infrastruktura** (str.70 Regulativů funkčního a prostorového uspořádání území platného ÚP) nejsou obecně 26.změnou ÚP dotčeny.

Koncepce městských rozvodů a distribučních trafostanic platného ÚP není návrhem 26.změny měněna. V souladu se souběžně zpracovávanou podrobnější dokumentací sportovně rekreačního areálu Ještěd je nad rámec úrovně podrobnosti schváleného ÚP Liberec řešeno pouze připojení nových odběratelských trafostanic (do ÚP se nezakreslují):

- kabelová TS Betonbau 35/0,4 KV 1x1000 kVA u dolní stanice lanovky na Skalku napojená VN kabelem od otočky tramvaje z přívodního vzdušného vedení ke stávající distribuční TS308 u otočky tramvaje
- kabelová TS Betonbau 10/0,4 KV 1x1000 kVA u zasněžovacích nádrží napojená VN kabelem od horního parkoviště z přívodního kabelového vedení ke stávající distribuční TS101 u lanovky na Ještěd
- odstranění stávající zděné kabelové TS 10/0,4 kV 1x630 kVA u skokanských můstků spolu se servisním objektem
- její náhrada dvěma kabelovými TS Betonbau 10/0,4 KV každá 2x1000 kVA u skokanského můstku a u doskočiště, obě napojené VN kabelem z kabelu vedoucího od distribuční TS101 pod lany na Ještěd.

Toto řešení je vyvoláno předpokládaným rozvojem celého sportovního areálu, zejména s ohledem na požadované zajištění energie pro mistrovství světa v klasickém lyžování 2009. V návaznosti na postupnou modernizaci areálu je nutné nejen vybudovat nové napájecí zdroje, ale dle možností také připravovat hospodárné provozování areálu z hlediska elektrické energie.

Požadavky na řešení zásobování vodou a odkanalizování vyplývají z koncepce stanovené platným územním plánem a nemění se:

- Sportovní areál Ještěd bude napojen na veřejný vodovod. Pitná voda bude odebírána z veřejného řadu, voda pro zasněžování bude odebírána částečně z blízké vodoteče Slunný potok a případně také z veřejného řadu. Ochranné pásmo vodovodního potrubí je dle zákona č.274/2001 Sb. 1,5m do DN500 a 2,5m nad DN500 od vnějšího okraje potrubí horizontálně na obě strany. Při souběhu a křížení jednotlivých inženýrských sítí je nutno dodržet vzdálenosti předepsané v ČSN 73 6005 – Prostorové uspořádání sítí technického vybavení.
- Odpadní vody budou odváděny veřejnou kanalizací na městskou čistírnu odpadních vod. Kanalizační síť, která bude odvádět splaškové odpadní vody z celého areálu má v současné době SP v právní moci. Navrhovaná kanalizační síť je vedena od konečné stanice tramvajové linky Horní Hanychov až po Skokanský areál. Nové stoky budou budovány v dimenzích DN300 – 500.
- Srážkové vody ze sportovního areálu budou vsakovány nebo svedeny do místních vodotečí. Tam, kde by hrozilo jejich znečištění (například od ropných látek spláchnutých z parkovacích ploch), budou na dešťové kanalizaci instalovány odlučovače ropných látek doplněné o sorpční filtry.

Ochranná pásma vodních zdrojů uvedená ve platném ÚP města Liberec jsou upravena v grafické části 26.změny dle posledních podkladů předaných OŽP MML zhotoviteli.

6.4. Koncepce nakládání s odpady

Problematika nakládání s odpady popsaná v kapitole **7. Technická infrastruktura, 7.8. Nakládání s odpady** (str.73 Regulativů funkčního a prostorového uspořádání území platného ÚP) není návrhem 26.změny ÚP Liberec dotčena.

Nakládání s odpady v řešeném území bude řešeno v souladu se zákonem č.185/2001 Sb., O odpadech v platném znění a koncepci odpadového hospodářství města Liberec:

- Při provozování stavby budou vznikat zejména odpady z údržby zeleně, obalové materiály a směsný odpad charakteru komunálního odpadu. Odpady budou shromažďovány řádně vytříděné ve speciálních maloobjemových nádobách, ze kterých budou přemísťovány do sběrných kontejnerů umístěných v centrálním skladu odpadů. Z tohoto skladu budou separované odpady odváženy specializovanými firmami k druhotnému využití nebo ke zneškodnění.
- V dalším stupni projektové dokumentace bude pro řešené území zpracován Plán odpadového hospodářství, který bude předložen k odsouhlasení příslušným orgánům státní správy.

B7 VYMEZENÍ PLOCH PRO DOBÝVÁNÍ LOŽISEK A JEHO TECHNICKÉ ZAJIŠTĚNÍ, SESUVNÁ ÚZEMÍ

Problematika dobývání ložisek nerostů ÚP Liberec uvedená v kapitole 8. **Nerostné suroviny** (str.132 textové části platného ÚP) není 26.změnou ÚP Liberec dotčena.

B8 NÁVRH ÚZEMNÍHO SYSTÉMU EKOLOGICKÉ STABILITY

Problematika ÚSES ÚP Liberec popsána v kapitole 8. **Podmínky ochrany přírody a krajiny na území města Liberec, 8.2. Prvky územního systému ekologické stability a podmínky jejich využití** (str.75 Regulativů funkčního a prostorového uspořádání území platného ÚP) a v kapitole 13. **Územní systém ekologické stability, 13.2. Místní ÚSES** textové části platného ÚP není obecně 26. změnou ÚP dotčena s dále uvedenými výjimkami.

Zákres ÚSES dle aktuálně platných dokumentací byl předmětem výkresu limitů (výřez) zpracovaného pro Zadání 26.změny ÚP Liberec.

Celková funkčnost územního systému ekologické stability (ÚSES, systém) není záměry ovlivněna, avšak některé navrhované lokality se některých vymezených prvků systému více či méně týkají (označení je celokrajské působnosti, je převzato z Koncepce ochrany přírody a krajiny Libereckého kraje, 2004):

- **lokality 26/1:** Západní okraj je v blízkosti východní hranice regionálního biocentra **41-RC1364 Ještěd** (dle ÚP BC24) ve vzdálenosti obou hranic 22m. Funkčnost biocentra zůstane po realizaci záměru nedotčena
- **lokality 26/4:** JV hranice je vzdálena od okraje trasy místního biokoridoru **41/1473/1474** (okraj porostní plochy, dle ÚP BK24/26/27) 30m. Funkčnost biokoridoru zůstane po realizaci záměru nedotčena
- **lokality 26/5:** trasa budoucí lanovky ve spodním úseku přímo kříží trasu místního biokoridoru **1473/1474** (dle ÚP BK26/27) o šířce jeho přerušení 15m (dle min. požadované šířky biokoridoru místního významu) – funkčnost biokoridoru zůstane zachována, neboť dle metodiky vymezování ÚSES se jedná o přípustnou hodnotu přerušení. Dále horní část trasy budoucí lanovky sousedí přes plochu současného průseku o šířce 7m (lokality 26/7) se SZ hranicí místního biocentra **197** (dle ÚP místní BC28) – funkčnost biocentra zůstane po realizaci lanovky zachována a nedotčena
- **lokality 26/7:** trasa současného lyžařského vleku (spolu s lokalitou 26/5 budoucí lanovka) ve spodním úseku přímo kříží trasu místního biokoridoru **1473/1474** (dle ÚP BK26/27) o šířce jeho přerušení 15m, funkčnost biokoridoru zůstává zachována, neboť dle metodiky vymezování ÚSES se jedná o přípustnou hodnotu přerušení. Dále horní část současného lyžařského vleku přímo sousedí s SZ hranicí místního biocentra **197** (dle ÚP místní BC28) – funkčnost biocentra zůstává i nadále zachována a nedotčena

Ve výše uvedených souvislostech je ve 26.změně navržena následující úprava / doplnění regulativu 8.2.6. (str.75 Regulativů funkčního a prostorového uspořádání území platného ÚP):

„V plochách ÚSES není přípustné umisťovat nadzemní ani podzemní stavby s výjimkou:

b), nadzemních lanových drah v území, kde jsou plochy ÚSES součástí zastavěného či zastavitelného území, nebo jsou zastavěným územím obklopeny, nebo jsou součástí ploch parků či rekreačních parků uvedených v kapitole 3.4.3.“

Lokalita Ploch sportu a rekreace navržená jako součást zastavitelného území – 26/6 – stavební rozšíření dolní stanice lanovky Skalka - není v kontaktu s vymezenými ani navrženými prvky ÚSES.

B9 VYMEZENÍ PLOCH VEŘEJNĚ PROSPĚŠNÝCH STAVEB A ASANACÍ

9.1. veřejně prospěšné stavby

Zadání 26.změny ÚP Liberec nenavrhuje žádnou návrhovou lokalitu nebo související stavbu či opatření k zařazení do ploch veřejně prospěšných staveb.

Problematika VPS uvedená v kapitole 5. **Zvláštní režim využívání území (zvláštní regulační podmínky), 5.3. Veřejně prospěšné stavby, veřejný zájem, plochy pro asanace a asanační úpravy, 5.3.1. Veřejně prospěšné stavby** (str.62 Regulativů funkčního a prostorového uspořádání území platného ÚP) a podrobně popsána v kapitole 20. Veřejně prospěšné stavby, asanace a asanační úpravy na str.272 - 280 textové části ÚP není 26.změnou dotčena.

Součástí platného ÚP Liberec je samostatný výkres VPS, který se nemění.

9.2. Požadavky na nutné asanační zásahy

Problematika asanačních úprav uvedená v kapitole 20.4. **Asanace a asanační úpravy** (str.278 textové části platného ÚP) a v kapitole 5.3.3. **Plochy pro asanace a asanační úpravy** (str.66 Regulativů funkčního a prostorového uspořádání území platného ÚP) není obecně 26.změnou ÚP dotčena.

Ze Zadání 26.změny ÚP Liberec ani z charakteru navrhované změny funkčního využití lokalit 26/1 – 26/5 nevyplývají žádné požadavky na nutné asanační zásahy nad rámec platného ÚP Liberec, změna nebude mít ani nepřímý dopad na asanační zásahy již navržené v platném ÚP.

B10 VYHODNOCENÍ PŘEDPOKLÁDANÝCH DŮSLEDKŮ NAVRHOVANÉHO ŘEŠENÍ NA ŽP, ZPF A PUPFL

10.1. vyhodnocení předpokládaných důsledků na ŽP

Otázku ochrany životního prostředí řešil komplexně platný Územní plán města Liberec v kapitole 15. **Životní prostředí** (str.238 textové části platného ÚP) a v kapitole 8. **Podmínky ochrany přírody a krajiny na území města Liberce** (str.74 Regulativů funkčního a prostorového uspořádání území platného ÚP). Tato problematika není obecně 26.změnou ÚP dotčena.

Vzhledem k charakteru navrhované změny - změna funkčního vymezení lokalit 26/1 – 26/8 na Plochy sportu a rekreace resp. Plochy technického vybavení - nevyplývá potenciální zhoršení ohrožení jednotlivých charakteristik životního prostředí s výjimkou předpokládaného navýšení osobní dopravy pro obsluhu areálu po stávajících komunikacích.

Vzhledem k tomu, že předmět navrhované 26.změny územního plánu města Liberec byl v celém rozsahu předmětem vyhotovení Oznámení dle přílohy č.4 zákona č.101/2001 Sb. „Sportovní areál Ještěd – Skokanský areál a lanová dráha Skalka“ se závěrem zjišťovacího řízení, že tento záměr nemusí být posuzován podle zákona č.100/2001 Sb., a vzhledem k tomu, že součástí oznámení bylo i podrobné vyhodnocení vlivu na jednotlivé složky ŽP, není tato problematika na úrovni změny ÚP dále řešena.

26.změna ÚP respektuje platná znění zákonů ve vztahu k ochraně přírody a krajiny, vodních zdrojů, ZPF, PUPFL a platným hygienickým předpisům. V řešeném území nebude zasahováno do významných krajinných prvků, dotčení pozemků určených k plnění funkcí lesa je vyhodnoceno, změna funkčního vymezení lokalit 26/1 – 26/8 nemění rozsah v platném ÚP akceptovaného záboru ZPF (viz následující kapitoly).

10.2. Záplavová území

Problematika záplavových území uvedená v kapitole 8. **Podmínky ochrany přírody a krajiny na území města Liberec, 8.4. Ochrana území před povodněmi** (str.80 Regulativů funkčního a prostorového uspořádání území platného ÚP) není 26.změnou ÚP Liberec dotčena.

Záplavová území byla zakreslena v grafické části platného ÚP Liberec a převzata do výkresu Limitů využití území k Zadání 26.změny ÚP.

Lokality č.26/1 – 26/8 nejsou dotčeny výše uvedenými záplavovými územími.

10.3.Vyhodnocení plošných požadavků urbanistického řešení na ZPF

Záměr 26.změny územního plánu města Liberec – rozšíření sportovního areálu Ještěd zasahuje pozemky určené k plnění funkce lesa a plochy ostatní. Změna funkčního vymezení lokalit 26/1 – 26/8 nemění rozsah v platném ÚP akceptovaného záboru ZPF.

10.4.Vyhodnocení plošných požadavků urbanistického řešení na LESNÍ POZEMKY

(kapitola 17. **Pozemky určené k plnění funkce lesa** textové části platného ÚP Liberec)

Záměr 26.změny územního plánu města Liberec – rozšíření sportovního areálu Ještěd – zasahuje pozemky určené k plnění funkce lesa a tzv. ostatní plochy. Vzhledem k věčnému a časovému charakteru jednotlivých lokalit se jedná o **zábory PUPFL**:

- **zábor dočasný:** část lokality **26/1** (po realizaci zaklenutého úseku cesty bude tato část navrátna lesnímu hospodářství formou tzv. bezlesí) a lokalita **26/5** – trasa budoucí lanovky, kde dojde k celoplošnému zatravnění s budoucím možným návratem k původnímu účelu (nepropustné zpevnění povrchu se bude týkat hlavně patek tohoto technického zařízení se zanedbatelnými plošnými požadavky...)
- **zábory trvalé:** část lokality **26/1** a lokality **26/2, 26/4, 26/6, 26/8** – tyto plochy se týkají budoucích zpevněných ploch komunikací, souvisejících stavebních objektů a budov, apod. (kdy je prakticky vyloučen návrat k původnímu účelu).

Poznámka:

- v případě formální změny funkčního využití lokality **26/3** se nejedná o praktický zábor půdního fondu, ale uvedení současné situace do právního stavu i dle stavu platného ÚP, tč. doskočiště lyžařských můstků – plocha je již dlouhodobě odlesněna a v KN začleněna v příslušné subkategorii tzv. ostatních ploch
- v případě formální změny funkčního využití lokality **26/7** se rovněž nejedná o zábor půdního fondu, ale opět uvedení současné situace do právního stavu i dle stavu platného ÚP, tč. trasa lyžařského vleku, kdy je tato plocha v KN již začleněna v příslušné subkategorii tzv. ostatních ploch
- vzhledem k upřesnění lokalizace záměrů od doby zpracování „vyhodnocení vlivů stavby na ŽP...“ nemusí níže uvedené plošné výměry jednotlivých lokalit, resp. záborů složek půdního fondu, vždy souhlasit s údaji uvedeného podkladu.

Jednotlivými lokalitami dotčené lesní pozemky náleží do vlastnictví ČR, jsou organizačně začleněny v rámci Lesů ČR s.p. (Hradec Králové) v Lesní správě Ještěd, hospodaření v lesích je řízeno Lesním hospodářským plánem s platností 2006 - 2012.

Porostní plocha lesů dotčených návrhovými lokalitami je v platném LHP **kategorizována** (podklad „vyhodnocení ...“) dle zákona č.289/95 Sb.:

- lokality **26/1, 26/2 a 26/4:** dle §8 zákona v kategorii **lesa zvláštního určení**, odst. 2) lesy, u kterých veřejný zájem na zlepšení a ochraně životního prostředí nebo jiný oprávněný zájem na plnění mimoprodukčních funkcí lesa je nadřazen funkcím produkčním, dle písm.c) **lesy**

příměstské a se zvýšenou rekreační funkcí

- lokalita 26/5: - dle §10 zákona v kategorii **les hospodářský**, - dle §7 zákona v kategorii **lesa ochranného**, písm.a) na mimořádně nepříznivých stanovištích, dle §8 zákona v kategorii **lesa zvláštního určení**, odst.1) lesy, které nejsou lesy ochrannými a nacházejí se dle písm.a) v pásmech **hygienické ochrany vodních zdrojů I.stupně** (trasa budoucí lanovky se nachází v území plošných překryvů uvedených kategorií)
- lokalita 26/6: - dle §10 zákona v kategorii **les hospodářský**
- lokalita 26/8: - dle §10 zákona v kategorii **les hospodářský**
- lokality 26/3 a 26/7 se nachází na tzv. ostatních plochách nezačleněných v porostní ploše LHP

Pro naplnění ustanovení §14 zákona č.289/95 Sb. o lesích... je při zakládání staveb nutno respektovat ochranné pásmo 50m od okraje lesních pozemků (v odůvodněných případech, a za souhlasu orgánu státní správy lesů, i vzdálenost menší).

Sestavení a rekapitulace plošných požadavků lokalit záměrů 26.změny:

celková výměra	z toho zábor PUPFL	podíl [%]	z toho ostatní druhy pozemků	číslo parcely v k.ú. Horní Hanychov	druh a způsob využití pozemku dle KN
26/1					
4498	4498	100,0	0	690/20 část	lesní pozemek
26/2					
906	906	100,0	0	690/11 část	lesní pozemek
26/3 – není zábor PUPFL					
883	0	0	883	690/3 část	ostatní plocha sportoviště a rekreační plocha
26/4					
1741	1741	100,0	0	690/2 část	lesní pozemek
26/5					
8545	8545	100,0	0	690/1 část	lesní pozemek
23/6					
50	50	100,0	0	690/8 část	lesní pozemek
26/7 – není zábor PUPFL					
6511	0	0	6511	690/9	ostatní plocha sportoviště a rekreační plocha
23/8					
70	70	100,0	0	690/8	lesní pozemek
celkem					
23204	15810	68,1	7394		

Všechny vymezené lokality náleží tzv. zastavěnému nebo **zastavitelnému území**.

Do výčtu lokalit k záboru (kapitola 17.2 Vyhodnocení předpokládaných důsledků řešení na PUPFL) je doplněno:

číslo lokality	název lokality	zábor [m ²]	
		- z toho dočasný	- z toho trvalý
26/1	Plochy sportu a rekreace (R – Areál zimních sportů RZ) – rekonstrukce Televizní cesty	3498	1000
26/2	Plochy sportu a rekreace (R – Areál zimních sportů RZ) – rekonstrukce cesty k věži rozhodčích	0	906
26/4	Plochy sportu a rekreace (R – Areál zimních sportů RZ) – rekonstrukce cesty k dopadu	0	1741
26/5	Plochy sportu a rekreace (R – Areál zimních sportů RZ) – rozšíření lesního průseku pro náhradu vleku na Skalku lanovou dráhou	8545	0
26/6	Plochy sportu a rekreace (R – Areál zimních sportů RZ) – rozšíření plochy objektu dolní stanice lanovky	0	50
26/8	Plochy technického vybavení (T – zásobování elektrickou energií TE) - trafostanice dolní stanice lanovky	0	70

B11 NÁVRH ŘEŠENÍ POŽADAVKŮ CIVILNÍ OCHRANY

26.změna ÚP nevyvolá zásah do řešení požadavků civilní ochrany schváleného územním plánem města Liberec, ani z projednání návrhu Zadání 26.změny ÚP nebo návrhu řešení nevyplývaly s ohledem na charakter navržených změn žádné požadavky z hlediska civilní ochrany.

B12 NÁVRH LHŮT AKTUALIZACE A ZPRACOVÁNÍ PODROBNĚJŠÍCH STUPŇŮ DOKUMENTACE**12.1. NÁVRH LHŮT AKTUALIZACE DOKUMENTACE**

26.změna ÚP nevyvolá potřebu měnit lhůty aktualizace dokumentace stanovené platným ÚP Liberec.

12.2. NÁVRH NA ZPRACOVÁNÍ PODROBNĚJŠÍ DOKUMENTACE

Nástroje řešící detailněji prostorové vztahy v území je třeba uplatnit v řízení o umístění stavby a využití území na DÚR pro sportovně rekreační areál.

C ZÁVAZNÁ ČÁST - REGULATIVY

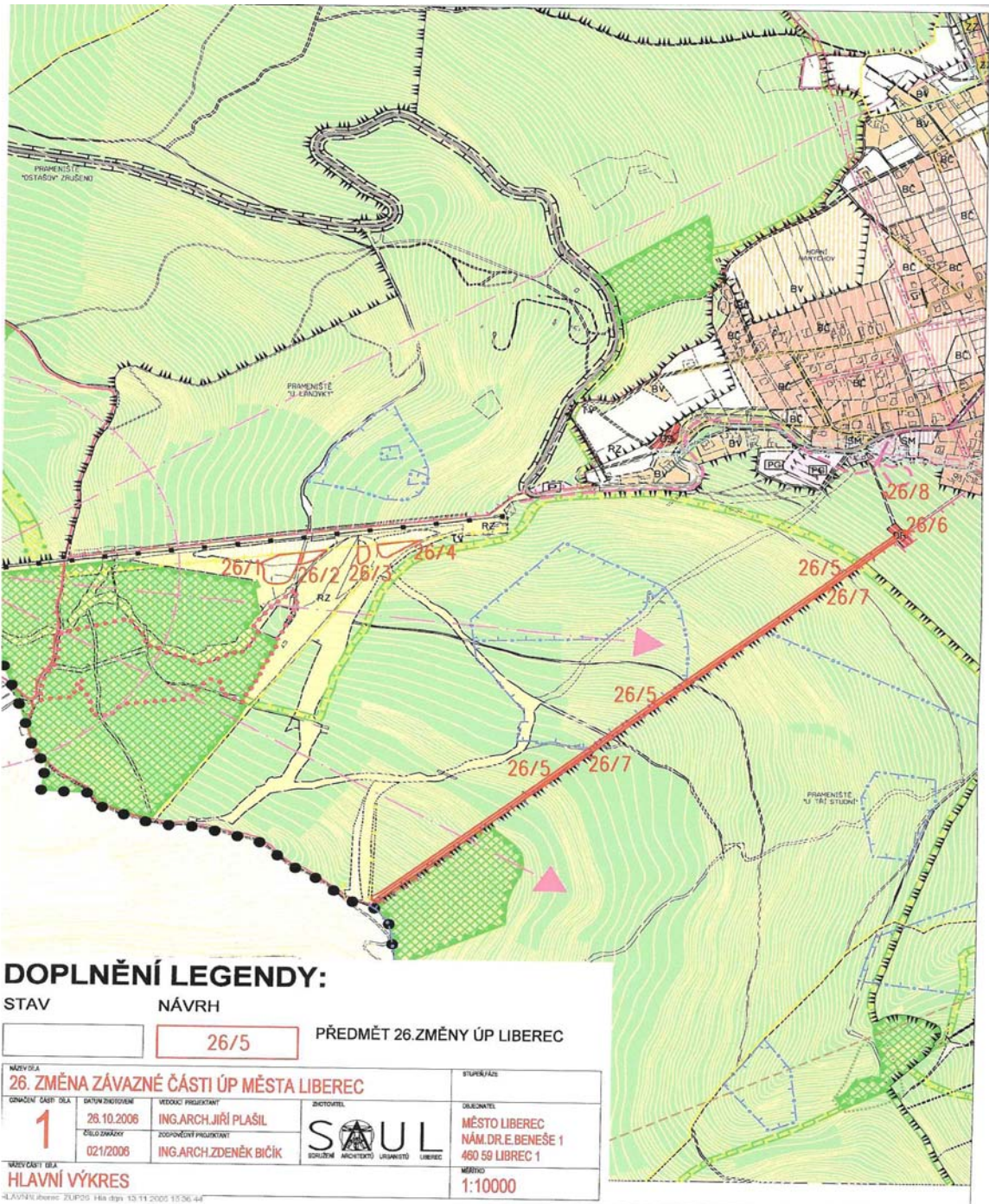
Dílčí dopady 26.změny ÚP města Liberec na závaznou část platného ÚP jsou popsány v příslušných kapitolách B1 – B12 textové části 26.změny. Tyto dopady mají následující vliv na zde stanovené funkční regulativy a závaznou koncepci jednotlivých funkčních složek ÚP:

Zastavitelné území stanovené v platném ÚP Liberec se vlivem změny funkčního využití lokalit 26/1, 26/2, 26/4, 26/5 a 26/6 rozšiřuje o zastavitelné Plochy sportu a rekreace (R – Areál zimních sportů RZ) a vlivem změny funkčního využití lokality 26/8 o zastavitelné Plochy technického vybavení (T – zásobování elektrickou energií TE).

V Liberci dne 26.10.2006

Ing.arch. Jiří Plašil

Výkres č. 1 - HLAVNÍ VÝKRES (1 : 10 000)



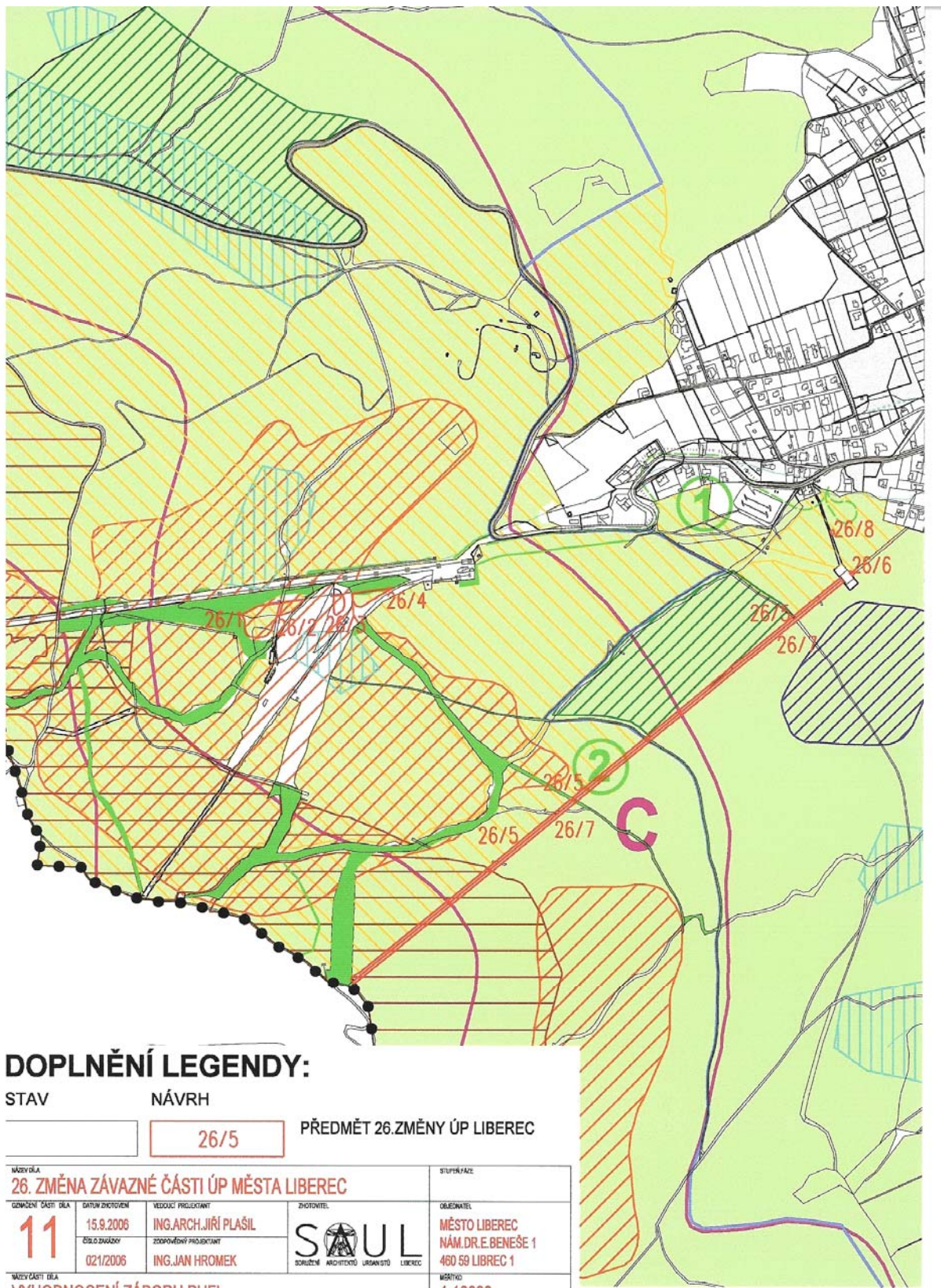
DOPLNĚNÍ LEGENDY:

STAV	NÁVRH	PŘEDMĚT 26.ZMĚNY ÚP LIBEREC
	26/5	

26. ZMĚNA ZÁVAZNÉ ČÁSTI ÚP MĚSTA LIBEREC				STUPĚŇ PŘÍZVUKU
MAKROČÁST	DATA	VEDOUČÍ PROJEKTANT	ZPROJEKTOVATEL	OBJEDAVATEL
1	26.10.2006 021/2006	ING.ARCH.JIŘÍ PLAŠIL ING.ARCH.ZDENĚK BIČÍK	SAUL SOULSKÝ ARCHITECTS LIBEREC	MĚSTO LIBEREC NÁM.DR.E.BENEŠE 1 460 59 LIBEREC 1
HLAVNÍ VÝKRES				MĚŘÍTKO 1:10000

HLAVNÍ VÝKRES 26.ZMĚNY ÚP LIBEREC 1:10000 15.11.2005 15:36:44

výkres č. 11 - vyhodnocení záboru PUPFL (1 : 10 000)




LEGENDA:

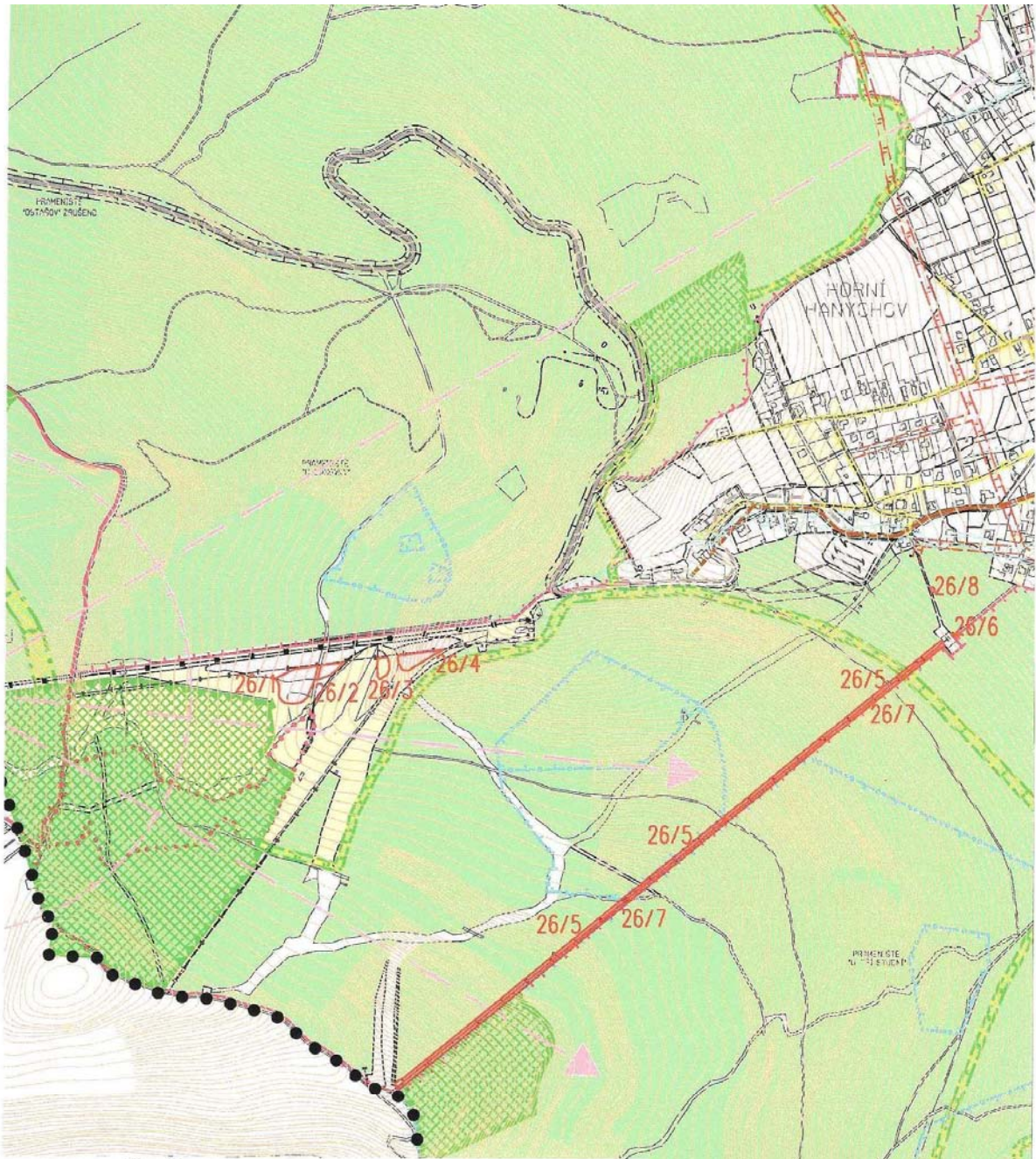
STAV	NAVRH	
		HRANICE ŘEŠENÉHO ÚZEMÍ
		PLOCHY ZASTAVĚNÉHO ÚZEMÍ S HRANICÍ ZASTAVĚNÉHO ÚZEMÍ K 31.3.2000
		PLOCHY ZASTAVITELNÉHO ÚZEMÍ S HRANICÍ ZASTAVITELNÉHO ÚZEMÍ
		LESY
		VODNÍ PLOCHY
		POZEMKY PODMÍNĚNĚ VHODNÉ K ZALESNĚNÍ
		POZEMKY NAVRŽENÉ KE ZMĚNĚ KULTURY
		POZEMKY NAVRŽENÉ K VYMĚTÍ Z PUPFL
		ČÍSLO LOKALITY
		PÁSMO ÚZEMNÍ OCHRANY PRO POZEMNÍ LANOVOU DRAHU
MIMOPRODUKČNÍ FUNKCE LESŮ		
		PROTIEROZNÍ EROZÍ NAPADENÉ SVAHY
		VODOHOSPODÁŘSKÁ OKRASKY S FUNKCÍ DESUKČNÍ
KATEGORIZACE LESŮ		
		LESY ZVLÁŠTNÍHO URČENÍ 3g
		LESY ZVLÁŠTNÍHO URČENÍ 3d
		LESY HOSPODÁŘSKÉ 1
		LESY ZVLÁŠTNÍHO URČENÍ 3a
		PHO 1 VODNÍCH ZDROJŮ
		LESY ZVLÁŠTNÍHO URČENÍ 3e
		PÁSMO OHROŽENÍ MISEM
		LESY OCHRANNÉ 2a

POZEMKY URČENÉ K PLNĚNÍ FUNKCE LESA

26. ZMĚNA ZÁVAZNÉ ČÁSTI ÚZEMNÍHO PLÁNU MĚSTA LIBERCE

 MAGISTRÁT MĚSTA LIBERCE ODBOR ROZVOJE A ÚZEMNÍHO PLÁNOVÁNÍ		
ZPRACOVAL : ODDĚLENÍ ÚZEMNÍ KONCEPCE		
VEDOUČÍ PROJEKTANT : ING. ARCH. HANA DRDOVÁ		
ODBOBNÝ PROJEKTANT : RNDR. IVETA LUKASOVÁ		
DIGITÁLNÍ ZPRACOVÁNÍ: VLAŠKA DAŇKOVÁ	PARE Č.	VYKRES Č.
	1	11

výkres č. 13 - Limity využití území (1 : 10 000)



DOPLNĚNÍ LEGENDY:

STAV	NÁVRH	PŘEDMĚT 26.ZMĚNY ÚP LIBEREC

MĚSTSKÁ				STUPŇ/ÁZ:	
26. ZMĚNA ZÁVAZNÉ ČÁSTI ÚP MĚSTA LIBEREC					
ČÍSLO ČÁSTI ÚPLA	DATA ZHOTOVENÍ	VEDOUcí PROJEKTANT	ZHOTOVITEL	OBJEDNATEL	
13	26.10.2006	ING.ARCH.JIŘÍ PLAŠIL	SOUL SOULSTNĚNÍ ARCHITECTURA URBANISTŮ LIBEREC	MĚSTO LIBEREC NÁM.DR.E.BENEŠE 1 460 59 LIBEREC 1	
ČÍSLO ZÁKAZKY	021/2006	ZOPROJEKTOVATEL ING.OLDŘICH LUBOJACKÝ		MĚŘITVO 1:10000	
MĚSTSKÁ ÚPLA					
LIMITY VYUŽITÍ ÚZEMÍ					

Y:\MST\PL\Úplava_ZUP26_Liberec\13_11_2006_16.38.45

ÚZEMNÍ PLÁN MĚSTA LIBEREC

Limity využití území

1 : 10 000

LEGENDA:

	HRANICE ZMĚNY ÚZEMNÍHO PLÁNU		
	STAV		NAVRH
	HRANICE ŘEŠENÉHO ÚZEMÍ		
	PLOCHY ZASTAVĚNÉHO ÚZEMÍ S HRANICÍ ZASTAVĚNÉHO ÚZEMÍ K 30.10.2000		
	PLOCHY ZASTAVITELNÉHO ÚZEMÍ S HRANICÍ ZASTAVITELNÉHO ÚZEMÍ		
	SPRÁVNÍ ROZHOJNUTÍ PŘEDANÉ K 30.10.2000		
	PLOCHY URBANIZOVANÉ ZELENĚ		
	PLOCHY KRAJINNÉ ZELENĚ		
	KOMUNIKAČNÍ SÍT		
	OCHRANA LESA		
	PLOCHY LESŮ ochranné pásmo lesa - 50 m		
	OCHRANA NEROZSTÝCHNÝCH SUROVIN		
	CHRÁNĚNÁ LOŽISKOVÁ ÚZEMÍ ČISTÉ DOBYVACÍ PROSTOR		
	OCHRANNE PÁSMO LOMŮ		
	OCHRANA PŘÍRODY A KRAJINY - zák.č. 114/1992 Sb., o ochraně přírody a krajiny		
	REGIONÁLNÍ BIOCENTRUM		
	MÍSTNÍ BIOCENTRUM FUNKČNÍ		
	MÍSTNÍ BIOCENTRUM NEFUNKČNÍ		
	NADREGIONÁLNÍ BIOKORIDOR FUNKČNÍ		
	REGIONÁLNÍ BIOKORIDOR FUNKČNÍ		
	MÍSTNÍ BIOKORIDOR FUNKČNÍ		
	NADREGIONÁLNÍ BIOKORIDOR NEFUNKČNÍ		
	REGIONÁLNÍ BIOKORIDOR NEFUNKČNÍ		
	MÍSTNÍ BIOKORIDOR NEFUNKČNÍ		
	HRANICE ČISTÉ ÚZEMNÍ HORY		
	PŘÍRODNÍ PARK JEŠTĚD		
	PŘÍRODNÍ PAMÁTKA TERASY JEŠTĚDU		
	PŘÍRODNÍ REZERVACE JEŠTĚDESKÉ BUKY		
	NÁRODNÍ PŘÍRODNÍ REZERVACE KARLOVSKÉ BUČNY		
	PŘÍRODNÍ REZERVACE HANUŠTĚLŮ		
	PŘÍRODNÍ PAMÁTKA PANSKÝ LOM		
	VÝZNAMNÝ KRAJINNÝ PRVEK		
	OCHRANA TECHNICKÉ INFRASTRUKTURY		
	* VODNÍ HOSPODÁŘSTVÍ - ochranná pásma dle zák.č. 274/2001 Sb., o vodovodech a kanalizacích HLAVNÍ VODOVODNÍ PŘEVÁDĚČ A ZÁSOBOVACÍ ŘAD, VODOJEM		
	VODOVODNÍ ŘAD VE ŠTOLĚ		
	VODOVODNÍ ŘAD		
	PÁSMO HYGIENICKÉ OCHRANY VODNÍHO ZDROJE (PHO) I. STUPNĚ		
	PÁSMO HYGIENICKÉ OCHRANY VODNÍHO ZDROJE (PHO) E. STUPNĚ		
	OCHRANNE PÁSMO MINERÁLNÍCH VOD I. STUPNĚ		
	OCHRANNE PÁSMO MINERÁLNÍCH VOD E. STUPNĚ		
	KMĚNOVÁ ŠTOKA		
	OCHRANNE PÁSMO ČOV - 500 m ČERPACÍ STANICE ODPADNÍCH VOD		
	VÝTLAČNÝ ŘAD ODPADNÍCH VOD		
	VODNÍ PLOCHY A TOKY provozní pásmo vodních toků 6 + 0 m dle zák.č. 254/2001 Sb.		
	ZAPLAVOVÁ ÚZEMÍ		
	PLOCHY MELIORACÍ		
	* ENERGETIKA - ochranná pásma dle zák.č. 458/2000 Sb., energ.zákon		
	OCHRANNE PÁSMO VNEKOVÉHO VEDENÍ VVN 110 kV - 15 m, 22 kV - 7 m		
	OCHRANNE PÁSMO PODZEMNÍHO VEDENÍ - 1 m		
	OCHRANNE PÁSMO ROZVODNÝ - 20 m		
	OCHRANNE PÁSMO STŮŽAROVÉ TRANSFORMOVNÝ VVN, VN - 7 m		
	OCHRANNE PÁSMO PLYNOVODU VTL, ŠTL - 4 m (DN 200-250)		
	BEZPEČNOSTNÍ PÁSMO REGUL.STANICE VTL - 10 m		
	BEZPEČNOSTNÍ PÁSMO PLYNOVODU VTL do DN 250 - 20 m VTL nad DN 250 - 40 m		
	* TEPLŮ - ochranná pásma dle zák.č. 458/2000 Sb., energetický zákon		
	OCHRANNE PÁSMO VÝROBNY TEPLA - 2,5 m		
	OCHRANNE PÁSMO TEPELNÉHO VEDENÍ (PRIMÁR) - 2,5 m		
	* RADIOKOMUNIKACE - ochr.pásma zák.č. 151/2000 Sb., o telekomunikacích		
	VYSÍLAČ VKV + TV		
	OCHRANNE PÁSMO RADIOKOMUNIKAČNÍ STAVBY A ZAŘÍZENÍ		
	OCHRANNE PÁSMO KABELŮ A ZAŘÍZENÍ TELEKOMUNIKACÍ		
	RADIORELOVÁ TRASA		
	OCHRANA STAVĚB		
	OCHRANNE PÁSMO VÝROBNÍCH PLOCH		
	HYGIENICKÉ OCHRANNE PÁSMO NĚBITOVA		
	HYGIENICKÉ OCHRANNE PÁSMO KEMATORIA		
	OCHRANA PAMÁTEK		
	MĚSTSKÁ PAMÁTKOVÁ ZONA		
	NEMOVITÉ KULTURNÍ PAMÁTKY ZAPSANÉ VE JEMNĚM SEZNAMU		
	OCHRANA DOPRAVNÍ INFRASTRUKTURY		
	* POZEMNÍ KOMUNIKACE		
	OCHRANNE PÁSMO RYCHLOSTNÍ KOMUNIKACE 100 m od osy vozovky SILNICE I. TŘÍDY 50 m od osy vozovky SILNICE II. - III. TŘÍDY 10 m od osy vozovky		
	KOMUNIKAČNÍ ŘEŠENÍ (V4, přeložka C.M., V19 Machov, Stráž)		
	PÁSMO ÚZEMNÍ OCHRANY PRO OBCHVATOVOU KOMUNIKACI (obchvat + k35 Frydant)		
	HRANICE PROJEZDNÍHO ÚSEKU SILNICE I. TŘÍDY		
	* ŽELEZNICE		
	PLOCHY TRATĚ A ZAŘÍZENÍ ŽELEZNICE		
	OCHRANNE PÁSMO ŽELEZNICE 60 m od osy kraji koleje, 30 m od hranice ebyde dráhy		
	OCHRANNE PÁSMO VLEČKY - 30 m od osy kraji koleje		
	OCHRANNE PÁSMO LANOVÉ DRÁHY - 10 m od osy		
	* LETIŠTĚ - zák.č. 49/1997 Sb., o civilním letectví		
	PLOCHY LETIŠTĚ A PÁSMO VZLETOVÉHO PROSTORU		
	OCHRANNA PÁSMO PROVOZNÍCH PLOCH LETIŠTĚ		
	OCHRANNA PÁSMO ZÁRMOVÉHO ÚZEMÍ LETIŠTĚ		
	OCHRANNA PÁSMO PROTI NEZBEČPĚČNÝM A KLAMAVÝM SVĚTLŮM		
	OCHRANNA PÁSMO S OMEZENÍM VZDUŠNÝCH VEDENÍ		
	VNITŘNÍ ORNTOLOGICKÉ OCHRANNE PÁSMO		
	VNĚJŠÍ ORNTOLOGICKÉ OCHRANNE PÁSMO		

LIMITY VYUŽITÍ ÚZEMÍ

26. ZMĚNA ZÁVAZNÉ ČÁSTI ÚZEMNÍHO PLÁNU MĚSTA LIBEREC

MAGISTRÁT MĚSTA LIBEREC		
ODBOR ROZVOJE A ÚZEMNÍHO PLÁNOVÁNÍ		
ZPRACOVAL :	ODDĚLENÍ ÚZEMNÍ KONCEPCE	ČERVEN 2002
VEDOUcí PROJEKTANT :	ING. ARCH. HANA DRDOVÁ	
ODBOBNÝ PROJEKTANT :	ING. ARCH. HANA DRDOVÁ	
DIGITÁLNÍ ZPRACOVAL :	ING. DAGMAR VOLÁNSKÁ	PARE Č.
		VÝKRES Č.
		13

Obecně závazná vyhláška Statutárního města Liberec č. 5/2006



5/2006

**OBECNĚ ZÁVAZNÁ VYHLÁŠKA STATUTÁRNÍHO MĚSTA LIBEREC,
kterou se mění obecně závazná vyhláška Statutárního města Liberec
č. 2/2002 o vyhlášení závazné části územního plánu města Liberec,
ve znění pozdějších předpisů**

Zastupitelstvo města Liberec schválilo na svém zasedání dne 30.11.2006 usnesením č. 215/06, podle § 29 odst. 3 zákona č. 50/1976 Sb., o územním plánování a stavebním řádu, ve znění pozdějších předpisů (stavební zákon), § 10 písm. d) a § 84 odst. 2 písm. b) zákona č. 128/2000 Sb., o obcích (obecním zřízení), ve znění pozdějších předpisů, 26. změnu územního plánu města Liberec a vyhlášení jejich závazné části touto obecně závaznou vyhláškou:

Čl. 1

Obecně závazná vyhláška č. 2/2002 o vyhlášení závazné části územního plánu města Liberec, ve znění pozdějších předpisů se mění takto:

Článek 1 odst. 1 zní:

„1. Obecně závazná vyhláška vyhláší závaznou část územního plánu města Liberec schváleného Zastupitelstvem města Liberec dne 25.6.2002, upraveného 3. a 4. změnou územního plánu města Liberec, schválenou Zastupitelstvem města Liberec dne 24.2.2004 a dále upraveného 5., 6., 7a. a 10. změnou územního plánu města Liberec, schválenou Zastupitelstvem města Liberec dne 26.5.2005 a dále upraveného 2. a 15. změnou územního plánu města Liberec, schválenou Zastupitelstvem města Liberec dne 30.6.2005 a 7c. a 17. změnou územního plánu města Liberec, schválenou Zastupitelstvem města Liberec dne 29.9.2005 a dále upraveného 7b. a 13. změnou územního plánu města Liberec, schválenou Zastupitelstvem města Liberec dne 24.11.2005 a dále upraveného 14a. změnou územního plánu města Liberec, schválenou Zastupitelstvem města Liberec dne 15.12.2005 a dále upraveného 23. změnou územního plánu města Liberec, schválenou Zastupitelstvem města Liberec dne 30.3.2006 a dále upraveného 16. změnou územního plánu města Liberec, schválenou Zastupitelstvem města Liberec dne 27.4.2006 a dále upraveného 11. změnou územního plánu města Liberec, schválenou Zastupitelstvem města Liberec dne 25.5.2006 a dále upraveného 19. změnou územního plánu města Liberec, schválenou Zastupitelstvem města Liberec dne 29.6.2006, a dále upraveného 26. změnou územního plánu města Liberec, schválenou Zastupitelstvem města Liberec dne 30.11.2006. Ostatní části schváleného územního plánu města Liberec jsou směrné a o jejich úpravě rozhoduje obec (zde Statutární město Liberec) podle ustanovení § 31, odst. 3 stavebního zákona.“

2) V příloze D - Regulativy funkčního a prostorového uspořádání území, bude v kapitole 8.2. PRVKY ÚZEMNÍHO SYSTÉMU EKOLOGICKÉ STABILITY A PODMÍNKY JEJICH VYUŽITÍ, doplněn odst. 6 písm. b) takto:

„b) pěších cest a objektů drobné sadovnické architektury (lavičky, altány, fontány) a zařízení mobiliáře (orientační systém, odpadkové koše a podobné doplňky), nadzemních lanových drah v území, kde jsou plochy ÚSES součástí zastavěného území nebo jsou zastavěným územím obklopeny nebo jsou součástí ploch parků či rekreačních parků uvedených v kapitole 3.4.3.“

Předmětná kapitola 8.2. odst. 6. po úpravě textu zní:

6. V plochách ÚSES není přípustné umisťovat nadzemní ani podzemní stavby s výjimkou:
- a) podzemních zařízení (vedení) technické infrastruktury pokud bude zásah do ploch ÚSES omezen na nejmenší nutnou mírou a nebude možné realizovat jiné řešení,
 - b) pěších cest a objektů drobné sadovnické architektury (lavičky, altány, fontány) a zařízení mobiliáře (orientační systém, odpadkové koše a podobné doplňky), nadzemních lanových drah v území, kde jsou plochy ÚSES součástí zastavěného území nebo jsou zastavěným územím obklopeny nebo jsou součástí ploch parků či rekreačních parků uvedených v kapitole 3.4.3.

Čl. 2

Tato obecně závazná vyhláška nabývá účinnosti dnem 15. ledna 2007.

Ing. Jiří Kittner
Primátor města Liberce

Ing. Ivo Palouš
Náměstek primátora města Liberce

Obecně závazná vyhláška Statutárního města Liberec č. 5/2006