

CETENOV



Pořizovatel: MAGISTRÁT MĚSTA LIBEREC úřad územního plánování Náměstí Dr. E. Beneše 1, 460 59 Liberec 1			
Vypracoval SUUP	odborné vedení	Pověřený zastupitel zastupitel obce	
Mgr. Jan Jaksch	RNDr. Iveta Lukášová, Ing. Lubor Franců	František Matoušek	
			Stupeň: Návrh k projednání
návrh ZADÁNÍ			Datum: 12/2009
			CJ MML 225359/09 Paré č.
Akce:	Územní plán Cetenov		

OBSAH:

1. Důvody pro pořízení územního plánu obce Cetenov	3
2. Vymezení území pro pořízení územního plánu a poloha obce v osídlení	3
3. Požadavky vyplývající z politiky územního rozvoje, z územně plánovací dokumentace kraje, z dalších širších vztahů ..	4
4. Požadavky pro řešení obce vyplývající z územně analytických podkladů.....	5
5. Požadavky na rozvoj území obce.....	8
6. Požadavky na plošné a prostorové uspořádání území.....	10
7. Požadavky na řešení veřejné infrastruktury	11
8. Požadavky na ochranu a rozvoj území	13
9. Požadavky na veřejně prospěšné stavby, veřejně prospěšná opatření a asanace.....	16
10. Požadavky vyplývající ze zvláštních právních předpisů	16
11. Požadavky a pokyny pro řešení hlavních střetů v území a problémů v území.....	17
12. Požadavky na vymezení zastavitelných ploch a ploch přestavby s ohledem na obnovu a rozvoj sídelní struktury a polohu obce v rozvojové oblasti nebo rozvojové ose.....	17
13. Požadavky na vymezení ploch a koridorů, ve kterých bude uloženo prověření změn jejich využití územní studií nebo budou podmínky využití stanoveny regulačním plánem.....	18
14. Požadavky na vyhodnocení vlivů územního plánu na udržitelný rozvoj	18
15. Požadavek na zpracování konceptu územního plánu	18
16. Požadavky na uspořádání obsahu návrhu územního plánu.....	18

Grafická příloha: Záměry na provedení změn v území

1. DŮVODY PRO POŘÍZENÍ ÚZEMNÍHO PLÁNU OBCE CETENOV

1. 1. Důvody pro pořízení územního plánu

Obec Cetenov nemá doposud schválenou žádnou územně plánovací dokumentaci. Urbanistická studie obce Cetenov z roku 1998 jako územně plánovací podklad není aktuálním dokumentem s vazbou na dnes platnou legislativu a současné požadavky na rozvoj území obce.

S účinností zákona č. 183/2006 Sb., o územním plánování a stavebním řádu (dále jen stavební zákon), ve znění pozdějších předpisů, je výstavba v obci, která nemá schválený územní plán, omezena pouze na vymezené zastavěné území.

Zastavěné území bylo vymezeno samostatným postupem a vydáno formou opáření obecné povahy dne 17.12.2008.

Zastupitelstvo obce Cetenov rozhodlo o pořízení územního plánu obce na mimořádném usnesení ze dne 18.4.2007. Současně pověřilo starostu obce pana Františka Matouška jako určeného zastupitele ve smyslu stavebního zákona.

Pořizovatelem územního plánu je Úřad územního plánování Liberec, ve smyslu ustanovení § 6 stavebního zákona. Územní plán bude pořízen postupem podle stavebního zákona a vyhlášky č. 500/2006 Sb., o územně analytických podkladech, územně plánovací dokumentaci a způsobu evidence územně plánovací činnosti.

1. 2. Stanovení hlavních cílů rozvoje území

- Vytvořit základní nástroj pro řízení a regulaci funkčního a prostorového uspořádání správního území obce.
- Zajistit nabídku ploch pro rozvoj obce.
- Zajistit uspořádání funkčních ploch bez vzájemných střetů, v souladu s přírodními, hospodářskými a kulturními hodnotami území.

2. VYMEZENÍ ÚZEMÍ PRO POŘÍZENÍ ÚZEMNÍHO PLÁNU A POLOHA OBCE V OSÍDLENÍ

Území obce Cetenov je vymezeno administrativně správním územím obce o rozloze 605,2 ha. Zahrnuje dvě katastrální území:

- k.ú. Cetenov – 405,9 ha
- k.ú. Hrubý Lesnov – 113,5 ha

Osídlení tvoří několik malých sídel s rozptýlenou zástavbou Cetenov, Dehtáry, Dolánky, Těšnov, Vystrkov, Brdy a větší sídlo se soustředěnou zástavbou Hrubý Lesnov.

Obec Cetenov sousedí s obcemi Hlavice (k.ú. Vápno, Hlavice), Všelibice (k.ú. Všelibice), Osečná (k.ú. Zábrdí u Osečné) ve správním území ORP Liberec a na západní hranici sousedí s obcí Ralsko ve správním území ORP Česká Lípa.

Obec Cetenov náleží od 1.1.2000 k Libereckému kraji, dle vyhlášky č. 564/2002Sb. obec Cetenov spadá do správního obvodu obce s rozšířenou působností Liberec (obec III. stupně).

Obecná charakteristika: počet katastrálních území 2
počet územně technických jednotek 2
počet částí obce 6

Počet obyvatel k 31.12.2008: 107

3. POŽADAVKY VYPLÝVAJÍCÍ Z POLITIKY ÚZEMNÍHO ROZVOJE, Z ÚZEMNĚ PLÁNOVACÍ DOKUMENTACE KRAJE, Z DALŠÍCH ŠIRŠÍCH VZTAHŮ

3. 1. Požadavky vyplývající z Politiky územního rozvoje ČR (PÚR)

Dle PÚR, schválené usnesením Vlády ČR č. 929 dne 20.7.2009 ORP Liberec spadá do rozvojové oblasti OB7 a územím ORP Liberec prochází rozvojová osa OS3.

- Obec Cetenov leží mimo rozvojové oblasti a osy a z politiky územního rozvoje nevyplývají pro území obce žádné požadavky.
- Při stanovování podmínek pro rozvoj území obce je třeba v souladu s charakterem území zohlednit republikové priority územního plánování vyjádřené v PÚR ČR.

3. 2. Požadavky vyplývající z územně plánovací dokumentace kraje

Doposud platnou nadřazenou územně plánovací dokumentací je Územní plán velkého územního celku Liberecké sídelní regionální aglomerace, schválen vládou ČR v roce 1984.

Z ÚP VÚC Liberecké sídelní regionální aglomerace nevyplývají pro řešené území žádné konkrétní požadavky.

V době zpracování návrhu zadání územního plánu Cetenov nebyly ještě doprojedinány a schváleny Zásady územního rozvoje libereckého kraje (ZÚR LK):

- Zásady územního rozvoje Libereckého kraje (ZÚR LK) byly zpracovány podle Aktualizovaného zadání ÚP VÚC LK splňujícího požadavky na zásady územního rozvoje. Zadání bylo schváleno usnesením č.376/02/ZK z 11. zasedání Zastupitelstva Libereckého kraje dne 19.12.2006.
- V roce 2007 byl zpracován Návrh ZÚR LK a vyhodnocení vlivů řešení na udržitelný rozvoj území. V současné době probíhají jednání o návrhu ZÚR LK s dotčenými orgány a kraji (§ 37 odst. 2 SZ), konzultace s orgány sousedních států (§ 37 odst.3 SZ) a projednání vyhodnocení vlivů návrhu na udržitelný rozvoj území s ministerstvy (§ 37 odst. 4 SZ).

Požadavky na řešení:

- Území obce Cetenov není v ZUR LK zařazeno mezi rozvojové oblasti ani osy.
- Zohlednit v ZÚR LK stanovené úkoly pro územní plánování týkající se území obce.
- Soulad s rozpracovanou dokumentací ZÚR LK bude nadále sledován. Při stanovování podmínek ÚP pro změny v území je třeba v souladu s charakterem území zohlednit z hlediska ZÚR, především:
 - základní uspořádání a limity širšího území,
 - hlavní koridory dopravy a technické infrastruktury,
 - významné přírodní, kulturní a civilizační hodnoty území,
 - územní systémy ekologické stability nadregionálního a regionálního významu,
 - vymezení významných rozvojových ploch a dalších území speciálních zájmů.

3.3. Požadavky vyplývající z dalších koncepčních rozvojových dokumentů Libereckého kraje

Zpracovatel územního plánu bude respektovat koncepční rozvojové materiály Libereckého kraje, a to především následující:

- Strategie rozvoje Libereckého kraje
- Program rozvoje Libereckého kraje
- Plán rozvoje vodovodů a kanalizací Libereckého kraje
- Krajská koncepce zemědělství pro Liberecký kraj
- Strategie rozvoje dopravní infrastruktury Libereckého kraje
- Koncepce ochrany přírody a krajiny Libereckého kraje

3. 4. Požadavky vyplývající z širších územních vztahů

Z územních plánů okolních obcí nevyplývají žádné konkrétní požadavky nadmístního významu na společná řešení uspořádání a koncepce rozvoje území.

Požadavky na řešení:

- Koordinovat záměry rozvoje obce zejména na hranicích se sousedními obcemi (zejména vedení tras dopravní a technické infrastruktury, pěších tras a cyklotras, návaznost prvků ÚSES).

Při řešení je třeba respektovat a zohlednit:

- Vytvářet územní předpoklady pro zlepšení vztahů a vazeb zejména na města Český Dub a Mnichovo Hradiště jako významná střediska s nabídkou pracovních příležitostí, školství, zdravotnictví, služeb a rozvíjet funkční spolupráci s okolními sídly: Hlavice, Všelibice, Osečná a Ralsko.
- Respektovat vymezené prvky regionálního Územního systému ekologické stability, zajistit návaznost místního systému ÚSES.

4. POŽADAVKY PRO ŘEŠENÍ OBCE VYPLÝVAJÍCÍ Z ÚZEMNĚ ANALYTICKÝCH PODKLADŮ

4.1. Územně analytické podklady Libereckého kraje

Územně analytické podklady Libereckého kraje (ÚAP LK) byly projednány v srpnu v 2008. K nahlédnutí jsou na Krajském úřadě Libereckého kraje a na Magistrátu města Liberec. V elektronické podobě jsou dostupné na www.kraj-lbc.cz.

Požadavky na řešení:

- Problémy k řešení
 - PD12 – silniční dopravě (PD12) – disproporce z hlediska dopravního propojení ve směru západ – východ v jižním segmentu libereckého kraje (problematické napojení území za Ještědským hřebenem)
- Záměry k zapracování
 - D17 – silnice II/272 (Osečná – Ralsko (Kuřívody) – hranice LK) – úsek Osečná - Kuřívody, novostavba
 - RK06 a RK663 – regionální biokoridory – aktualizace ÚSES regionálního významu
- Limity nadřazené infrastruktury
 - ochranná pásma (OP) vodních zdrojů – OP vodního zdroje Dolánky
 - ochranná pásma (OP) zájmových území Armády ČR – Požadavky (informace) zaslané VUSS Litoměřice a VUSS Pardubice zpracovateli ÚAP LK na základě žádosti bez bližší specifikace

4. 2. Územně analytické podklady pro správní obvod obce s rozšířenou působností Liberec

Územně analytické podklady pro správní obvod obce s rozšířenou působností (ÚAP ORP Liberec), do jehož správního obvodu spadá území obce Cetenov, byly pořízeny v prosinci 2008. K nahlédnutí jsou na KÚ Libereckého kraje, na Magistrátu města Liberec a na příslušných stavebních úřadech pověřených obecních úřadů.

ÚAP ORP Liberec jsou dostupné v elektronické podobě na adrese www.liberec.cz.

Výskyt sledovaných jevů ÚAP na území obce Cetenov (Příloha 1 část A k vyhl. č. 500/2006 Sb.):

ČÍSLO	JEV
	POPIS
A 001	zastavěné území
	vymezeno samostatným postupem a vyhlášeno 17.12.2008
A002	plochy výroby
	plochy zemědělské výroby, areál pily – vymezeno v průzkumech území pro ÚAP
A 003	plochy občanského vybavení
	zařízení občanské vybavenosti, sjezdovka – vymezeno v průzkumech území pro ÚAP
A008	nemovitě kulturní památky
	○ Kaple sv. Linharta v Cetanově
	○ Železný kříž v Dolánkách
	○ Sloup se sochou P. Marie ve Vystrkově

	o Podstavec kříže ve Vystrkově
A 014	architektonicky cenná stavba
	více staveb určených v průzkumech území pro ÚAP – nutná revize
A 016	území s archeologickými nálezy II. zóny
	o 03-31-14/4 - Dolánky o 03-31-15/2 - Dehtáry o 03-31-15/1 – Hrubý Lesnov o 03-31-14/3 - Cetenov
A 020	významný vyhlídkový bod
	2 body vymezeny v průzkumech území pro ÚAP
A 021	územní systém ekologické stability
	regionální biokoridory (zdroj Liberecký kraj), lokální ÚSES (zdroj – urbanistická studie)
A 022	významný krajinný prvek registrovaný
	záměr na vymezení 7 VKP – vymezeno průzkumem území pro ÚAP
A037	lesy ochranné
	lesy na mimořádně nepříznivých stanovištích – 1 plocha
A038	lesy zvláštního určení
	lesy v pásmu hygienické ochrany vodních zdrojů
A039	lesy hospodářské
A040	vzdálenost 50 m od okraje lesa
	vytvořena obalová zóna k daným plochám lesa
A041	bonitovaná půdně ekologická jednotka
	BPEJ I. a II. třídy
A042	hranice biochor
	4BE, 4BW, 4UF
A 043	investice do půdy za účelem zlepšení půdní úrodnosti
	2 areály odvodnění
A 044	vodní zdroj povrchové, podzemní vody včetně ochranného pásma
	OP vodních zdrojů Dolánky (I.,II., III., stupeň) Lesnovek (I. a II. stupeň) včetně vodních zdrojů; OP III. stupně vodního zdroje Káraný
A 045	chráněná oblast přirozené akumulace vod
	CHOPAV Severočeská křída
A 046	zranitelná oblast
	k.ú. Cetenov, k.ú Hrubý Lesnov – zranitelná oblast
A 047	vodní toky a plochy, vodní útvar podzemních vod
	o Vodní toky o Vodní plochy o Útvary podzemních vod – Bazální křídový kolektor na Jizeře – Bazální křídový kolektor od Hamru po Labe
A 049	povodí vodního toku, rozvodnice
	Povodí 4. řádu o Zábrdka – 1-05-02-0520 o Čertův potok - 1-05-02-0540

	o Malá Mohelka - 1-05-02-0480
A 060	ložiska nerostných surovin
	ložisko radioaktivních surovin – Holičky (zasahuje jen okrajově na severním cípu území)
A 065	oblast se zhoršenou kvalitou ovzduší (OZKO v roce 2005)
	Překročení imisních limitů pro ochranu zdraví: ZDR_LVMT (SO ₂ , CO, PM ₁₀ , Pb; benzen a NO ₂) – část území CL_sO3 (As, Cd, Ni, benzo(a)pyren, přízemní ozon) – celé území Překročení imisních limitů pro ochranu ekosystémů a vegetace EKO_sO3 (SO ₂ , NO ₂ , AOT40 – ozon) – část území
A 067	technologický objekt zásobování vodou včetně ochranného pásma
	jímací objekt vody, vodojem včetně OP
A 068	vodovodní síť včetně ochranného pásma
	dálkový přívodní řad (oblastní vodovod Liberec, Jablonec), místní vodovod
A 072	elektrická stanice včetně ochranného pásma
	distribuční trafostanice včetně OP
A073	nadzemní a podzemní vedení elektrizační soustavy včetně ochranného pásma
	nadzemní vedení 35 kV
A082	komunikační vedení včetně ochranného pásma
	Telekomunikační kabel O2, komunikační kabel armády ČR (VUSS Litoměřice) – utajovaný (OP 2km na každou stranu)
A 092	silnice III. třídy včetně ochranného pásma
	III/2774, III/27237, III/26817
A106	Cyklostezka, cyklotrasa, pěší trasa, hipostezka
	Turistické trasa – modrá Cyklotrasa – T25 (Křížany, Osečná, Doksy, Dubá) – T3048 (Podhora -Svijany – Ploukonice)
A118	jiné záměry
	Záměry zjišťované v rámci průzkumů v území a dotazníkovým šetřením – upřesnění ve výčtu záměru

V návrhu řešení ÚP Cetenov musí být respektovány všechny limity využití území vyplývající z ÚAP (limity ze 119 sledovaných jevů), které se v území vyskytují.

Požadavky na řešení:

- Problémy k řešení
 - Doplnění odkanalizování vybraných oblastí – odkanalizování sídla Hrubý Lesnov.
 - Podpora a zvýšení investic do turisticko – rekreační infrastruktury
 - Podpora a udržování místních tradic a místních kulturně-památkových hodnot
- Záměry k zapracování do územního plánu (seznam záměrů je obsažen ve výčtu záměru (kapitola 5 a v grafické příloze)
 - záměry občanů na vlastních pozemcích
 - záměry obce a záměry zjištěné průzkumem území (vodní plochy, veřejné tábořiště, sportoviště, VKP k registraci)

5. POŽADAVKY NA ROZVOJ ÚZEMÍ OBCE

Požadavky na rozvoj obce vycházejí z charakteru obce, ze začlenění ve struktuře osídlení a z potenciálu území pro rozvoj.

Obec Cetenov je malou obcí venkovského charakteru se 107 trvale žijícími obyvateli. Převažující funkcí osídlení je bydlení a rekreace. Z celkového počtu 93 budov je 62 budov s číslem popisným a 31 budov s číslem evidenčním. (zdroj Registr sčítacích obvodů a budov; www.csu.cz). Dle vyjádření starosty obce slouží k individuální rekreaci 42 objektů.

- Spádově inklinuje obec především do Českého Dubu a Mnichova Hradiště, kam obyvatelé obce dojíždějí za prací, do škol a za službami.
- Obslužnými komunikacemi na území obce jsou silnice III. třídy: III/2774, III/27237, III/26817, dále místní a účelové komunikace.
- Rozvojové tendence vykazuje obec v oblasti bydlení individuálního a rekreačního charakteru.
- Tendence dalšího vývoje obyvatelstva jsou relativně nepříznivé. Vzhledem k celkové demografické prognóze nelze očekávat nárůst obyvatel, navíc převládá poprodukční složka obyvatel nad produkční a dochází tak k celkovému stárnutí populace.

Tab.: Vývoj počtu obyvatel

Rok	1869	1900	1930	1950	1980	1991	2001	2005	2007	2008
Počet	559	505	451	239	169	126	115	120	112	107

Zdroj: SLDB 1980, 1991, 2001
Statistický lexikon obcí ČSSR, ČR

Tab.: Věková struktura obyvatel

Věková skupina	0-14 let	15 -64 let	65 a více
Počet obyvatel	13	70	24

Zdroj: www.csu.cz

- Bytový fond: 3 dokončené byty za posledních 10 let

Programové priority obce a společenská východiska pro řešení rozvoje obce:

- Vytvoření podmínek, které zvýší atraktivitu obce pro bydlení a zvýší podíl trvalých obyvatel.
- Koncipování rozvoje obce tak, aby byl zachován venkovský prostor, zdravé životní prostředí a malebná krajina.
- Návrh ploch pro rozvoj bydlení jako nízkopodlažní domky venkovského charakteru s možností chovu drobného zvířectva a velikostí pozemku minimálně 1200 m² na jeden dům.
- Obnova a údržba venkovské zástavby, vymezení a údržba veřejných prostranství, obnova a zřizování veřejné zeleně
- Přístavba obecního úřadu o skladovací plochu.
- Rekonstrukce místních a účelových komunikací, nové komunikace u rozvojových ploch.
- Zajištění rozvojových ploch technickou infrastrukturou. Rekonstrukce veřejného osvětlení.
- Podpora střední zemědělské výroby na úrovni rodinných farem
- Podpora turistiky a cykloturistiky - vymezení cyklistických a pěších stezek, vytvoření zázemí a služeb pro cyklisty
- Podpora akcí na zvýšení soudržnosti obyvatel obce.
- Zapojení obce do rozvoje regionu – účast v regionálním sdružení Euroregion Nisa, aktivní člen v dobrovolném svazku obcí Podještědí.

Požadavky na řešení:

- Vymezení trasy navrhované silnice II/272 (úsek Osečná – Kuřívody) v rámci řešení širších vztahů.
- Provéřít potenciál rozvoje území, s ohledem na vazby a možnosti rozvoje veřejné infrastruktury a dopravní obsluhy navržených lokalit.
- V současně zastavěném území podporovat regeneraci základních funkcí obce v existujících plochách.
- Navrhnout přiměřený rozsah rozvojových ploch pro bydlení, ploch pro sport a rekreaci a ploch ekonomických aktivit. Při návrhu zohlednit a prověřit všechny záměry občanů na rozvojové plochy a jejich využití.

- Rozvoj obce navrhnout v návaznosti na současnou zástavbu v území, tak aby nedocházelo k nadměrnému záboru zemědělské půdy.
- Definovat požadavky na veřejnou infrastrukturu.
- Respektovat urbanistickou strukturu území a charakter venkovského osídlení.

Záměry ke zpracování do ÚP

Žádosti občanů o zařazení jejich pozemků do zastavitelných ploch obce Cetenov:

Označení lokality	Část obce	Parcela	Záměr
1	Dehtáry	226, 228/3	zastavitelné plochy - bydlení
2	Dehtáry	215/1, 219/2, 224, 381	zastavitelné plochy - bydlení
3	Dolánky	410/4, 411/8, 407/4, 407/5, 411/7,	výstavba hospodářského objektu – zemědělská usedlost
4	Dolánky	440/1,440/2,440/3,441	individuální bydlení, rekreace
5	Dolánky	435/1, 428/1, 426/2	výrobní a zemědělské aktivity, technické vybavení
6	Dolánky	541 - část	přístupová cesta
7	Hrubý Lesnov	120/6,123	zastavitelné plochy - bydlení
8	Hrubý Lesnov	97/3, 98/4	zastavitelné plochy - bydlení
9	Hrubý Lesnov	110/2, 110/3	zastavitelné plochy - bydlení
10	Hrubý Lesnov	97/5, 98/9	rodinný dům, chalupa
11	Hrubý Lesnov	131/1, 131/2, 131/2, 131/4, 39	zastavitelné plochy - bydlení
12	Hrubý Lesnov	98/3	zastavitelné plochy - bydlení
13	Hrubý Lesnov	188/1, 204/3, 203, 188/2, 183/4	výrobní a zemědělské aktivity
14	Hrubý Lesnov	204/2, 249	plochy smíšené (bydlení, technické vybavení)
15	Hrubý Lesnov	65,66, 104/10	zastavitelné plochy - bydlení
16	Těšnov	646	rodinný dům a sídlo firmy
17	Těšnov	703, 709/1	výstavby rodinného domu
18	Těšnov	693/1	stavby pro rekreaci
19	Těšnov	670/1, 670/2	vodní plocha - rybník

Další záměry vyplývající z urbanistické studie, ÚAP a průzkumů území

Označení lokality	Část obce	Parcela	Záměr
30	Cetenov	9,10,13,188, 933/2,	bydlení
31	Dehtáry	201	veřejné tábořiště
32	Dolánky	457/1	bydlení
33	Hrubý Lesnov	98/1	hřiště
34	Hrubý Lesnov	98/1, 98/5	bydlení
35	Těšnov	56, 798/16, 801, 802	agrofarma
36	Těšnov	693/2	bydlení
37	Těšnov	615/1	rybník
38	Těšnov	120	tábořiště, služby pro cyklistiku
39	Vystrkov	16/1, 1038, 1042, 1043,1044	bydlení

6. POŽADAVKY NA PLOŠNÉ A PROSTOROVÉ USPOŘÁDÁNÍ ÚZEMÍ

V územním plánu budou vyčleněny plochy zastavěné a plochy zastavitelné - určené k zástavbě. Požaduje se zachovat současnou strukturu zástavby, v maximální možné míře využít k zástavbě plochy původně zastavěné nebo plochy volné/nezastavěné v návaznosti na zástavbu současnou. Nežádoucí je koncentrace nové zástavby do větších izolovaných ploch.

Územní plán stanoví podmínky pro využití jednotlivých ploch s rozdílným způsobem využití s určením převažujícího účelu využití (hlavní využití) pokud bude možné jej stanovit, přípustného využití, nepřípustného využití a stanoví podmínky prostorového uspořádání, včetně základních podmínek ochrany krajinného rázu (např. výšková regulace zástavby, intenzita využití pozemků, apod.).

Specifikované plochy s rozdílným způsobem využití musí zahrnovat kompletně celé řešené území a budou v souladu s vyhláškou 501/2006 Sb. Plochy budou členěny na plochy stabilizované – stav, plochy změn využití území – návrh, přestavba a případně plochy územních rezerv – územní rezerva.

Plochy s rozdílným způsobem využití, jejich vzájemné uspořádání a vazby budou odpovídat zásadám urbanisticko ekonomického uspořádání v návaznosti na stávající strukturu obce a zásady ochrany životního prostředí.

Požadavky na vymezení funkčního využití území jsou v obecné rovině a vycházejí z urbanistické studie a zjištěných záměrů (viz níže). Přesná specifikace ploch s rozdílným způsobem využití je úkolem návrhu územního plánu.

Rámcové požadavky na vymezení urbanizovaných (zastavitelných) území/ploch:

- Plochy bydlení individuálního a rekreačního charakteru (hromadné bydlení nebude navrhováno)
- Plochy pro rekreaci
- Plochy občanské vybavenosti
- Plochy sportu
- Plochy ekonomických aktivit (drobná výroba)
- Plochy technické infrastruktury
- Plochy dopravní infrastruktury

Rámcové požadavky na vymezení nezastavitelných území/ploch:

- Plochy zeleně urbanizované
- Plochy zeleně krajinné
- Plochy lesní
- Plochy vodní a vodohospodářské
- Plochy přírody a krajiny (orná půda, plochy trvalých travních porostů, sadů a zahrad)
- Plochy územního systému ekologické stability
- Plochy krajiny s vymezením stabilizačních zón

Požadavky na řešení:

- Pro dotváření charakteru venkovského osídlení a rekreačního zázemí respektovat hodnoty přírodního a krajinného prostředí
- Zachovat a dotvořit, výtvarně kompozičními prvky, přirozeným procesem vznikající místní centrální prostory.
- Navrhnout funkční využití současně zastavěných avšak nevyužívaných území.
- V zastavitelných plochách a v zastavěném území zohlednit pozemky s platným územním rozhodnutím.
- Navrhnout zásady využívání/činností neurbanizovaného území.

Koncepce uspořádání krajiny

Požadavky na koncepci uspořádání krajiny jsou součástí kapitoly 8.

7. POŽADAVKY NA ŘEŠENÍ VEŘEJNÉ INFRASTRUKTURY

7. 1. Doprava a dopravní infrastruktura

7. 1. 1. Silniční doprava

Řešené území je položeno mimo hlavní silniční trasy. Základní komunikační kostra je tvořena sítí silnic III. třídy na kterou navazuje síť místních a účelových komunikací zajišťující dopravní obslužnost území obce. Severojižní dopravní osa je tvořena silnicí III/27237 (Osečná – křižovatka „Na Pince“) a III/26817 přes Cetenov směrem Hlavice. Osa východ-západ je tvořena silnicí III/2774 ze Všelibic přes Hrubý Lesnov do Vystrkova a dále po silnicích III/26817 a III/2774 směrem Ralsko. Komunikace III/26817 a III/2774 jsou důležité z hlediska vazeb na okolní obce a dopravního spojení do center dojížděky (Český Dub – Liberec, Mnichovo Hradiště). Technická kategorie silnic III. třídy je S 7,5/60,40. Intenzita dopravy je nízká.

Požadavky na řešení:

- V rozsahu území obce vymezit úpravy ve vedení navrhované silnice II/272 (Osečná – Kuřívody – Bělá pod Bezdězem), jakožto budoucí hlavní přístupové komunikace, vedoucí v trase současné komunikace III/27237
- Dopravně technicky posoudit, vymezit a klasifikovat komunikační síť na území obce, navrhnout úpravy parametrů komunikací a křižovatek, tak aby byly v souladu s platnými normami (ČSN), upravit trasy místních komunikací a navrhnout opatření pro bezpečné napojení stávajících místních komunikací na silniční síť
- Provéřít plánované kapacity funkčních ploch a jejich vliv na dopravní provoz z hlediska dostatečnosti a bezpečnosti komunikační sítě a navrhnout dopravní napojení rozvojových lokalit, se zajištěním přehledného napojení na základní komunikační kostru.
- Navrhnout opatření na rekonstrukci a úpravu povrchu místních komunikací, vycházejících z programu rozvoje vesnice.

7. 1. 2. Železniční doprava

V řešeném území není provozována

7. 1. 3. Autobusová doprava

Autobusová doprava je zajištěna pravidelnými linkami 540370 z Českého Dubu a 260280 z Mnichova Hradiště. Ve všech sídlech na trase jsou autobusové zastávky, nejsou uplatňovány změny v jejich umístění. Celé zastavěné území obce leží v izochroně docházkové vzdálenosti, pouze osady Dehtárny a Těšnov mají docházkovou vzdálenost vyšší.

Rozsah autobusové dopravy je z hlediska významu území dostatečný.

7. 1. 4. Doprava v klidu, pěší a cyklistická

Odstavování a parkování silničních vozidel není na území Cetanova územním problémem. Soustředěné nároky na parkování nejsou..

Pěší doprava je vedena po místních a účelových komunikacích a silnicích III. třídy. Vzhledem k nízké intenzitě dopravy a rozptýlené zastavbě není požadováno vymezení chodníků..Územím prochází turistická pěší trasa modré značky (Čertova zeď, Hrubý Lesnov, Hlavice).

Cyklistická doprava je vedena po silnicích III třídy. Územím prochází cyklotrasa T3048 (Podhora -Svijany – Ploukonice) a cyklotrasa T25(Křižany, Osečná, Doksy, Dubá). V území jsou v záměru i další cyklotrasy.

Požadavky na řešení:

- Potřebu parkovacích ploch (u zařízení občanské vybavenosti a pracovních aktivit) navrhnout jako součást vymezení dalších funkčních ploch (občanské vybavení, výroba a sklady, veřejné prostranství).
- Případné rozšíření sítě turistických tras a cyklotras navrhnout s ohledem na širší vztahy v území.

7. 2. Vodní hospodářství a technická infrastruktura

7. 2. 1. Vodní toky a plochy

Území obce náleží do povodí Jizery. Severovýchodně obcí protéká Zábrdka, která je v tomto úseku významným vodním tokem. Do Zábrdky ústí místní vodoteče. Obec leží v CHOPAV Severočeská křída.

V Hrubém Lesnově, ve Vystrkově a v Dehtárech jsou vybudované požární nádrže. V osadě Dolánky je chovný rybník.

Požadavky na řešení:

- V rámci revitalizace krajiny řešit obnovu vodního režimu v krajině
- V údolní poloze Zábrdky se požaduje řešit vymezení vodních ploch s vazbou k jejich minulosti v místech dochovaných hrází

7. 2. 2. Zásobování vodou

Obec má vybudován veřejný vodovod, na který jsou napojena všechna sídla kromě sídla Těšnov. Vodovod je dotován ze zdroje oblastního vodovodu, vrty a studny Dolánky o celkové vydatnosti 200-220 l/s s čerpací stanicí Dolánky. Z čerpací stanice je voda čerpána řadem DN 600 do vodojemu Roveň 3 300 m³. Odběrem z přívaděče DN 600 je řadem PVC 90 voda přivedena do sídla Vystrkov a dále řadem PE 63 do sídla Cetenov. Osady Hrubý Lesnov, Dehtáry a Dolánky jsou zásobeny také z oblastního vodovodu řady PE63-110. Na vodovod je napojeno téměř 100 % obyvatel.

Majitelem vodovodu je SVS a.s., provozovatelem vodovodu jsou Severočeské vodovody a kanalizace a.s. Dle provozovatele je stav vodovodních řadů vyhovující a kapacita dostatečná pro další rozvoj.

Významný zdroj pitné vody: Prameniště Dolánky slouží jako zdroj vody pro oblastní vodovod Liberec – Jablonec nad Nisou. Pro svůj význam je prameniště chráněno 3 pásmy hygienické ochrany vodního zdroje.

Požadavky na řešení:

- Systém zásobování vodou považovat za stabilizovaný.
- Rozvojová území obce řešit prodloužením stávající vodovodní sítě v majetku SVS a.s.
- Rozvojová území obce mimo dosah vodovodní sítě v majetku SVS a.s. navrhnout dle prověření technického stavu soukromého vodovodu v osadě Těšnov, kapacity a technického stavu vodovodu v osadě Dolánky.
- V území obce umožnit a vymežit regulativy pro umístění lokálních zdrojů pitné vody
- Respektovat ochranná pásma vodního zdroje Dolánky.

7. 2. 3. Odkanalizování

Obec nemá vybudován kanalizační systém pro veřejnou potřebu. Likvidace odpadních vod je řešena individuálně. Splaškové vody jsou převážně jímány do bezodtokových jímek s následným svozem na ČOV.

Obec nemá vybudovanou dešťovou kanalizaci. Dešťové vody jsou odváděny pomocí propustků a příkopů do místní vodoteče nebo jsou vsakovány do terénu.

Požadavky na řešení:

- Dle Plánu rozvoje vodovodů a kanalizací Libereckého kraje není pro obec Cetenov investičně ani provozně výhodné budovat čistírnu odpadních vod a kanalizační síť.
- Vzhledem k malému počtu obyvatel a rozptýlenosti zástavby, mimo sídlo Hrubý Lesnov, řešit odkanalizování území i nadále akumulací splašků v bezodtokových jímkách s likvidací na čistírnách odpadních vod mimo území obce.
- Posoudit možnost a stanovit podmínky pro využití domovních čistíren odpadních vod.
- Pro sídlo Hrubý Lesnov koncepčně posoudit možnost řešení jednotného systému splaškové kanalizace zakončené na ČOV se zajištěním územních podmínek pro výhledovou realizaci v územním plánu.

7. 3. Energetika a technická infrastruktura

V zásobování obce Cetenov energiemi se uplatňuje pouze elektrická energie.

Napájecím bodem oblasti je distribuční rozvodna 100/35 kV Jeřmanice. Území obce je napojeno venkovním vedením 35 kV z vývodu Osečná.

Správním územím obce je zásobováno z venkovního vedení VN 35 kV přes pět stávajících stožárových trafostanic. Kapacita každé trafostanice je až 400 kVA. Veřejná rozvodná síť nízkého napětí (NN) je vedena na betonových nebo ocelových stožárech a byla v 80.-90. letech rekonstruována.

Obec není plynofikována a s plynofikací se neuvažuje. VTL plynovod prochází cca 7 km od obce.

V obci není provozován žádný místní systém centrálního či společného vytápění objektů. Spotřebu energií v obci představují především objekty bydlení a pila ve Vystřkově. K vytápění domů se využívají pevná paliva a doplňkově elektrická energie.

Z pohledu rozvoje obce se nepředpokládá žádná významná podnikatelská aktivita spojená s výrazným navýšením odběrů elektrické energie

Požadavky na řešení:

- Kapacity a přenosové možnosti trafostanic pokrývají současné potřeby, vč. energetických nároků pily. Pro navýšení spotřeby elektrické energie spojené s rozvojem výstavby v obci je třeba řešit posílení stávajících trafostanic či lokalizaci trafostanic nových.
- Provéřit a případně navrhnout územní podmínky pro využití obnovitelných zdrojů elektrické energie v obci.
- Pro vytápění objektů předpokládat další rozvoj vytápění ekologickými palivy a elektřinou.

7. 4. Elektronické komunikace, informační systémy

Jednotlivá sídla jsou připojena k telefonní síti. Územím neprochází žádné dálkové optické kabely.

- Provéřit pokrytí území mobilním signálem, a možnosti připojení k internetu

7. 5. Nakládání s odpady

Koncepce, systém a ekonomické souvislosti nakládání s komunálními odpady jsou řízeny na úrovni samosprávy obce. Nakládání s komunálním odpadem se řídí Obecně závaznou vyhláškou č.1/2007 kterou se mění obecně závaznou vyhláškou č. 1/2005 o místním poplatku za provoz systému shromažďování, sběru, přepravy, třídění, využívání a odstraňování komunálních odpadů.

V obci se nenachází řízená ani neřízená skládka ani staré zátěže či riziková území. Separace odpadu se zatím na území obce neprovádí.

Požadavky na řešení:

- Nenavrhouvat na území obce plochy pro skládky odpadů.
- Provéřit možnost separace odpadu

7. 6. Veřejná prostranství

- Vymezit veřejná prostranství v souladu s vyhláškou 501/2006 Sb. včetně platných změn. Stabilizovat veřejná prostranství v lokálních centrech sídel, historických cestách a dalších důležitých prostorech

8. POŽADAVKY NA OCHRANU A ROZVOJ ÚZEMÍ

8.1. Požadavky a podmínky pro řešení vzájemných vztahů částí obce a vztahů se sousedními obcemi

Obec Cetenov je zařazena ve struktuře osídlení do kategorie obcí ostatních. Je samostatnou obcí venkovského charakteru tvořenou šesti původně samostatnými sídly – dnes částí obce. Převažující funkcí je funkce bydlení individuálního charakteru v rodinných a rekreačních domech. Sousedí s obcemi Hlavice, Všelibice a Osečná. Spádově inklinuje obec především do Českého Dubu, Mnichova Hradiště a Liberce.

Vztahy se sousedními obcemi jsou negativně ovlivněny nedodržováním zásad ochrany životního prostředí v obci Ralsko – osada Náhlov, kde dochází k znečišťování vodního toku Zábrdka splaškovými vodami a kde je nelegální skládka odpadu.

Požadavky na řešení:

- V rámci řešení širších vztahů se požaduje rámcové ověření záměru silnice II. třídy Osečná – Ralsko (Kuřivody) v kontaktu s územím Cetenova (viz kapitola 7.1.).
- Koordinovat záměry rozvoje obce zejména na hranicích se sousedními obcemi, tj. zejména vedení tras infrastruktury, pěších tras a cyklotras, návaznost prvků ÚSES
- Upozornit a navrhnout řešení znečišťování životního prostředí ze zdrojů v sousední obci Ralsko – osada Náhlov.

8. 2. Historické a kulturní podmínky pro rozvoj území a požadavky na řešení

Obec Cetenov je tvořena šesti částmi obce - osadami. Osada Hrubý Lesnov je typickou staročeskou okrouhlicí s návsí. Osídlení ostatních osad je roztroušené, typicky podhorské. Zástavba všech částí obce je tvořena výhradně objekty bydlení venkovského charakteru.

Nejvýznamnější hodnotou řešeného území je malebná krajina s vysokým podílem lesů a luk s původní stabilizovanou zástavbou rodinných domů, zemědělských usedlostí a chalup. V území se nenacházejí žádné negativní stavební dominanty. Obec leží mimo hlavní rozvojové osy a velká sídla.

Nemovité kulturní památky

- Kaple sv. Linharta v Cetanově
- Železný kříž v Dolánkách
- Sloup se sochou P. Marie ve Vystrkově
- Podstavec kříže ve Vystrkově

Soubory dalších hodnotných, architektonicky cenných objektů, zejména objektů lidové architektury dokladující vývoj území, kapliček, drobných křížků aj.

- Kaplička v Hrubém Lesnově
- Roubené chalupy v Hrubém Lesnově u silnice na Všelibice
- Kříž a Boží muka v Těšnově

Požadavky na řešení:

- V návrhu územního plánu vyznačit a respektovat objekty památkově chráněné.
- V návrhu územního plánu vyznačit a respektovat architektonicky cenné objekty, které nejsou zapsány ve státním seznamu nemovitých kulturních památek
- Chránit sídlotvorné hodnoty lidové architektury
- V návrhu rozvoje zástavby na území obce zohlednit historické dominanty a hmoty stávajících objektů
- Respektovat skutečnost, že se v řešeném území nacházejí území s archeologickými nálezy

8. 3. Ochrana přírody a krajiny

Na území obce Cetenov nejsou vyhlášeny významné krajinné prvky dle § 6 zákona ČNR č. 114/1992 Sb., o ochraně přírody a krajiny, ve znění pozdějších předpisů (dále jen zákon).

Na území obce se nevyskytují velkoplošná zvláště chráněná území, ptačí oblasti ani evropsky významné lokality. V současné době jsou v návrhu 2 památné stromy – lípy u Božích muk v Těšnově.

V rámci zpracování ÚAP bylo v území vytipováno několik VKP jako záměr k registraci. Současně s tím, bylo zjištěno, že se v území nacházejí i VKP ze zákona – především se jedná o údolní nivy v údolí říčky Zábrdky

V lesích procházejících přes území obce je vymezen územní systém ekologické stability (ÚSES). Jeho hlavní osu vedoucí v údolí říčky Zábrdky tvoří regionální biokoridory RK06 RK 663. Na něj navazuje síť lokálního ÚSES s pěti lokálními biocentry (Čertův potok, Na Pince, Dolánky, Vlachové, Pod Jelínkou), kterou propojují lokální biokoridory.

Území obce je územím malebné podhorské krajiny. Obecně lze konstatovat, že se jedná o území harmonické, s průměrnou ekologickou stabilitou.

- 3. lesního vegetačního stupně Upřesnit prvky a sjednotit označení prvků územního systému ekologické stability do měřítká komplexního urbanistického návrhu (hlavní výkres).
- Stanovit regulativy využití pro plochy/prvky ÚSES.
- Významné krajinné prvky dle § 3 zákona považovat za interakční prvky územního systému ekologické stability území.
- Do návrhu územního plánu zapracovat síť místních a účelových komunikací včetně posouzení prostupnosti krajiny

8. 4. Zemědělský půdní fond

Zemědělská půda zaujímá cca 56 % rozlohy řešeného území. Z hlediska struktury dle kvality půd převažují půdy a III. – V. třídy, půd I. a II. třídy ochrany je cca 33%, přičemž I. třída je zastoupena minimálně.

Tab.: Struktura pozemků obce Cetenov (ha)

Celkem	ZPF z toho				Lesy	Vodní plochy	Ostatní plochy	Zastavěné plochy
	orná	zahrady	sady	TTP				
605	189	16	1	133	217	13	30	6

Zdroj: www.czso.cz

Zemědělské půda se nachází převážně na náhorních plošinách nad údolím říčky Zábrdky. Zemědělsky využívaná půda tvoří více samostatných celistvých ostrovů ohraničených lesy. Rozložení půdní držby je dáno charakterem venkovské oblasti, vlastnickým stavem a způsobem dřívějšího velkoplošného hospodaření.

V okolí osady Hrubý Lesnov jsou 2 menší plochy odvodnění o velikosti cca 14 ha. Drenáže byly vybudovány v roce 1987.

Na území obce nebyly provedeny komplexní a ani jednoduché pozemkové úpravy a, dle sdělení Pozemkového úřadu, se zahájení pozemkových úprav ani neplánuje.

Na území obce je jak rostlinná tak živočišná výroba. Většina zemědělců provozuje oba druhy výroby a to jak na pronajatých tak na vlastních pozemcích.

- Nedvěd, Hrubý Lesnov – rostlinná i živočišná výroba
- Zemědělské družstvo Všelibice , pozemky na celém území - rostlinná i živočišná výroba
- Růta, Dehtáry – rostlinná i živočišná výroba
- Horna, Cetenov – rostlinná i živočišná výroba
- Štěpán, pozemky na celém území - rostlinná výroba
- Římsa, Těšnov – rostlinná i živočišná výroba (pastviny)

Vlastnické vztahy k půdě jsou na území obce již stabilní. Obec prakticky nevlastní pozemky, kromě cestní zemědělské sítě.

Cestní síť charakterizovat jako dostatečnou. Hlavní polní cesty jsou převážně ve vlastnictví obce. Údržba a zachování cestní sítě je nezbytnou podmínkou nejen pro zemědělské obhospodařování pozemků, ale i pro prostupnost krajiny a další celospolečenské funkce.

Požadavky na řešení:

- V návrhu územního plánu je třeba podporovat opatření, která vedou k posílení základních krajinotvorných funkcí a povedou k posílení ekologické stability území.
- Podporovat udržení zemědělských činností, které jsou zásadní z pohledu využití pozemků v obci.
- V návrhu územního plánu je třeba vymezit stabilizační zónu zemědělskou (tj. produkční) a s ohledem na poznatky o stabilitě krajiny řešeného území, na uspořádání a využívání půdy a s ohledem na právní nástroje ochrany a tvorby životního prostředí, bude nutno upřesnit rozsah, zkoordinovat uvedené požadavky a definovat regulativy činností v této zóně
- Vyhodnotit návrh rozvoje obce z hlediska předpokládaných důsledků na zemědělský půdní fond dle platné metodiky a legislativy.
- Návrh rozvoje obce musí respektovat současnou cestní síť.
- Zohlednit možnost změn ve využití kultur v rámci komplexních pozemkových úprav bez nutnosti změny územního plánu po projednání dle platných právních předpisů

8. 5. Pozemky určené k plnění funkce lesa

Výměra lesních pozemků v řešeném území dosahuje přibližně 36 % celkové výměry pozemků obce. Souvislý členitý pás lesů se rozkládá po obou březích říčky Zábrdky a na severovýchodním okraji obce. Tyto hlavní lesní plochy jsou doplněny několika samostatnými menšími plochami vedoucích převážně podél hranice obce.

Obec Cetenov spadá do přírodní lesní oblasti LO18 - Severočeská pískovcová plošina a Český ráj.

K dnešnímu dni vlastní obec Cetenov cca 50 ha lesa rozptýlených po celém území obce, což je téměř 25% lesů v řešeném území. O zalesňování se neuvažuje. Lesní majetek obce tvoří poměrně významný ekonomický potenciál a zároveň vytváří požadavek na udržování přístupových cest k lesním pozemkům.

Pro lesy na území obce Cetenov jsou zpracovány 3 lesní hospodářské plány (LHP) a 2 lesní hospodářské osnovy(LHO).

- LHC „LS Ještěd, Lesy ČR s.p.“ – platnost LHP do 31.12. 2012
- LHC „p. Lhota, p. Miroslav Lhota“ – platnost LHP do 31.12. 2015
- LHC „Stráž pod Ralskem,Vojenské lesy a statky“ - platnost LHP do 31.12. 2010
- LHC „LHO Liberec – z.o. Podještědí“ – platnost LHO do 31.12.2012
- LHC „LHO Liberec – Osečná“ – platnost LHO: 1.1.2001 – 31.12.2012 (lesy v majetku obce)

Lesy v řešeném území spadají převážně do 3. lesního vegetačního stupně, lesy v SV části obce spadají do 4. lesního vegetačního stupně. Jsou zde zastoupeny převážně tyto lesní typy:

- 0K3-8 – kyselý (dubovo – bukový) bor
- 3K1,9 – kyselá dubová bučina
- 3S1,9 - svěží dubová bučina
- 0N3 – smrkový bor

Požadavky na řešení:

- Při řešení rozvoje obce chápat lesy jako nedílnou složku životního prostředí a základní složkou přírodního prostředí se všemi nezbytnými funkcemi lesních ekosystémů nutných pro vyvážené „fungování“ krajiny, které mohou plnohodnotně splňovat pouze přírodě blízké lesní ekosystémy v dobrém zdravotním stavu a dostatečné rozloze.
- Nenarušit celistvost stávajících lesních pozemků. Nenavrhovat zalesnění nových ploch.
- Určit podmínky využití lesních ploch v regulativech činností ve funkčních plochách s rozdílným způsobem využití.
- Respektovat ochranu pozemků určených k plnění funkce lesa včetně ochranného pásma
- Respektovat současnou cestní síť k obhospodařování lesních pozemků a podporovat jejich údržbu.
- Podporovat rozvoj „měkkých“ forem rekreačního a sportovního využívání lesů bez nároku na zábor pozemků určených k plnění funkcí lesa.

9. POŽADAVKY NA VEŘEJNĚ PROSPĚŠNÉ STAVBY, VEŘEJNĚ PROSPĚŠNÁ OPATŘENÍ A ASANACE

- Z průzkumů a rozborů nevyplývají požadavky na asanační zásahy.
- Požaduje se vymezit veřejnou infrastrukturu jako veřejně prospěšné stavby, pokud návrh rozvoje obce vyvolá požadavky na veřejnou infrastrukturu. Lze předpokládat, že rozvoj obce vyvolá požadavky na dopravní infrastrukturu v návrhových lokalitách, tj. obslužné komunikace.
- Požaduje se stanovit veřejně prospěšná opatření, pokud vyplývají z řešení rozvoje obce.

10. POŽADAVKY VYPLÝVAJÍCÍ ZE ZVLÁŠTNÍCH PRÁVNÍCH PŘEDPISŮ

10.1. Ochrana veřejného zdraví

V řešeném území musí být dodržovány všechny platné hygienické předpisy.

V dokumentaci návrhu ÚP bude předepsáno, že nové stavby musí mít vyřešeno zásobování pitnou vodou a nezávadnou likvidaci odpadních vod podle platných předpisů.

Hygienické podmínky výrobních provozů budou řešeny technickými opatřeními tak, aby byly slučitelné s hlavní obytnou funkcí ploch.

Budou respektovány zásady stanovené § 30 zák. č. 258/2000 Sb., o ochraně veřejného zdraví ve znění pozdějších předpisů a to požadavky na zajištění dodržení hygienických limitů hluku ve venkovním chráněném prostoru staveb a venkovním chráněném prostoru. Bude posouzeno zatížení hlukem, případně navržena opatření.

10.2. Obrana státu, civilní ochrana

Požadavky ochrany obyvatelstva v územním plánování stanovuje vyhláška Ministerstva vnitra č.380/2002 Sb. Konkrétní požadavky budou v ÚP řešeny na základě stanovisek HZS Libereckého kraje a KHS Libereckého kraje relevantních pro zpracování ÚP.

Případné požadavky civilní ochrany v rámci územně plánovací dokumentace mohou vyplývat z výsledků projednání Zadání územního plánu a z Havarijního a krizového plánu Libereckého kraje v rozsahu, který odpovídá charakteru území a druhu ÚPD. Řešení uplatněných požadavků civilní ochrany a případně dalších požadavků strategických státních zájmů bude součástí návrhu ÚP.

V územním plánu bude prověřeno:

- význam OP zájmových území Armády ČR vycházející z ÚAP Libereckého kraje

10.3. Požární ochrana

V návrhu ÚP bude popsán způsob zajištění požární ochrany dle zákona 133/1985 Sb. v platném znění. Bude navrženo řešení zajištění dostatečného zdroje požární vody k hašení požárů (požární nádrže, hydranty) pro potřeby územního obvodu obce dle normových požadavků.

10.4. Ochrana ložisek nerostných surovin

Na severu řešeného území okrajově zasahuje ložisko radioaktivních surovin Strážského bloku Severočeské křídly – Holičky .Tato skutečnost bude respektována při zpracování ÚP.

10.5. Ochrana před povodněmi

Záplavové území v řešeném území není vymezeno. V ÚP budou zohledněny následující požadavky:

- nepřipouštět nevhodné využívání území v údolních nivách vodních toků
- zajišťovat prostupnost podél vodních toků, nenavrhopvat nevhodné morfologické úpravy
- úpravou ploch zajistit ochranu území před zvýšeným odtokem srážkových vod maximálním zadržetím těchto vod v místě vzniku

11. POŽADAVKY A POKYNY PRO ŘEŠENÍ HLAVNÍCH STŘETŮ V ÚZEMÍ A PROBLÉMŮ V ÚZEMÍ

Střety v území:

- Řešit vzájemné střety záměrů na provedení změn v území a střety těchto záměrů s limity využití území, které vyplynou při zpracování územního plánu
 - Respektovat vodní zdroje a jejich ochranná pásma jako významnou hodnotu území při záměrech rozvoje obce.
 - Zachovat venkovský charakter sídla a při rozvoji obce nenarušit současný ráz krajiny.

Problémy v území:

- Dopravní propojení obce k hlavním silničním tahům a dopravní dostupnost center dojížděky:
 - Posoudit a případně podpořit záměr na vybudování silnice II/272 (Osečná – Ralsko (Kuřivody) – hranice LK)
- Dopravní a hygienické závady
 - Řešit drobné dopravní závady na silničních III. třídy a místních komunikacích
 - Navrhnout řešení nezávadné likvidace odpadních vod
 - Navrhnout řešení opakujícího se problému znečišťování vodního toku Zábrdky ze sousední osady Náhlov v obci Ralsko.

12. POŽADAVKY NA VYMEZENÍ ZASTAVITELNÝCH PLOCH A PLOCH PŘESTAVBY S OHLEDEM NA OBNOVU A ROZVOJ SÍDELNÍ STRUKTURY A POLOHU OBCE V ROZVOJOVÉ OBLASTI NEBO ROZVOJOVÉ OSE

- Obec není položena v žádné rozvojové oblasti ani rozvojové ose.
- Požaduje se vymezit stabilizované plochy/území, zastavitelné plochy/území a plochy/území ke změně či k obnově stávající zástavby dle bodu 6 viz.
- S ohledem na obnovu a rozvoj sídelní struktury obce se požaduje umístit zastavitelné plochy přednostně do proluk a dále prověřit a navrhnout zastavitelná území v rozvojových směrech a lokalitách zobrazených v grafické příloze tohoto zadání.
- V územním plánu budou vymezeny zastavitelné plochy především pro:

- bydlení v rodinných domech, bydlení s chovem drobného hospodářského zvířectva, bydlení s provozovnamy a službami, které svým provozem negativně neovlivní funkci hlavního využití, ubytovací a stravovací služby provozované v rámci staveb rodinných domů, staveb pro rodinnou rekreaci
- plochy pro zemědělskou výrobu, zemědělských staveb, přidruženou výrobu a opravárenské služby, s vybavením pro agroturistiku
- plochy rekreace, zahrnující veřejná tábořiště
- plochy sportu
- plochy dopravní a technické infrastruktury
- veřejná prostranství přístupná bez omezení, sloužící k veřejnému užívání, zpevněné plochy a veřejná zeleň
- Požaduje se prověřit výhledové možnosti rozvoje obce a stanovit plochy územích rezerv.
- Vymezení ploch přestavby se v řešeném území nepředpokládá.

13. POŽADAVKY NA VYMEZENÍ PLOCH A KORIDORŮ, VE KTERÝCH BUDE ULOŽENO PROVĚŘENÍ ZMĚN JEJICH VYUŽITÍ ÚZEMNÍ STUDIÍ NEBO BUDOU PODMÍNKY VYUŽITÍ STANOVENY REGULAČNÍM PLÁNEM

- Požaduje se zvážit, zda bude nezbytné podmínit rozvoj návrhových lokalit bytové zástavby prověřením územní studie či požadavkem na zpracování regulačního plánu.
- Zásadním pro zvážení požadavku na pořízení územní studie či regulačního plánu bude rozsah zástavby a závažnost ev. podmíněných požadavků na veřejnou infrastrukturu, případně ochranu kulturních či krajinných hodnot.

14. POŽADAVKY NA VYHODNOCENÍ VLIVŮ ÚZEMNÍHO PLÁNU NA UDRŽITELNÝ ROZVOJ

Na základě průzkumů a rozborů a na základě požadavků na rozvoj území lze předpokládat, že příslušný dotčený orgán neuplatní požadavek na zpracování vyhodnocení vlivů územního plánu na udržitelný rozvoj území.

15. POŽADAVEK NA ZPRACOVÁNÍ KONCEPTU ÚZEMNÍHO PLÁNU

Nepožaduje se zpracování konceptu územního plánu. Požadavky na rozvoj obce a charakter území nevyvolávají potřebu variantních řešení.

16. POŽADAVKY NA USPOŘÁDÁNÍ OBSAHU NÁVRHU ÚZEMNÍHO PLÁNU

- Návrh územního plánu bude vycházet ze schváleného zadání pro zpracování návrhu územního plánu.
- Návrh územního plánu obce Cetenov bude zpracován v souladu s platnými právními předpisy, tj.:
 - Zákon č. 183/2006 Sb., o územním plánování a stavebním řádu (stavební zákon), v platném znění.
 - Vyhláška č. 500/2006 Sb., o územně analytických podkladech, územně plánovací dokumentaci a způsobu evidence územně plánovací činnosti, v platném znění
 - Vyhláška č. 501/2006 Sb., o obecných požadavcích na využívání území
- Územně plánovací dokumentace bude obsahovat textovou a grafickou část. Regulace v území budou odpovídat měřítku územního plánu obce.
- Dokumentace bude členěna na:

Územní plán:

Textová část

Grafická část: Výkres základního členění

1 : 5 000

Hlavní výkres

1 : 5 000

Výkres veřejně prospěšných staveb a opatření

1 : 5 000

Výkres koncepce dopravní a technické infrastruktury

1 : 5 000

Odůvodnění územního plánu:

Textová část

Grafická část: Koordinační výkres

1 : 5 000

Výkres předpokládaných záborů půdního fondu

1 : 5 000

Výkres širších vztahů

1 : 50 000

- Technické požadavky na zpracování územního plánu:
Datové a textové výstupy ucelené dokumentace ÚP budou předány na samostatném digitálním záznamovém médiu.
 - Textová zpráva ve formátu RTF a to v kódování MS Windows (CP1250), případně ve formátu PDF
 - Výkresy budou předány v rastrové podobě ve formátu PDF s minimálním rozlišením 300 DPI a podobě odpovídající tiskovým výstupům
 - Digitální podoba grafické části ÚP bude ve formátu CAD (výkresových souborů .dgn programu MicroStation nebo .dwg ve verzi aplikace minimálně AutoCAD 2000) nebo ve formátu ESRI (shapefile).
 - Budou dodrženy základní požadavky na čistotu dat. Součástí předání bude datový model skladby výkresů a datových vrstev.
 - Regulace využití a uspořádání ploch bude graficky vyznačena v jednotlivých výkresech a popsána v textové části včetně přípustných a podmíněně přípustných činností v řešených plochách.
- Požadavky na kvalitu dat:
 - Plochy stejného významového druhu (např. funkční plochy území), které mají funkčně rozčleňovat část území, se nesmějí vzájemně žádnou částí překrývat.
 - Plochy, u nichž se má provádět načítání hodnot textů (centroidů) v nich obsažených nebo načítání výměr z grafiky, se nesmějí nikde překrývat a elementy tvořící jejich hranice se musí krýt v koncových bodech (nikde nesmějí být nedotahy či přesahy).
 - U šrafovaných ploch se zásadně zachovávají hranice ploch (třeba v jiné hladině nebo i výkrese), i když se nepoužijí při tiskových výstupech ÚP.
 - Liniová kresba nesmí obsahovat pseudouzly a musí, zejména v případě sítí technické infrastruktury, dodržovat správný směr (mj. z hlediska orientace značek).
 - Popisy ploch musí mít vkládací (vztažný) bod vždy uvnitř příslušné plochy. V případě liniových a bodových prvků se texty umísťují svým vztažným bodem na popisovaný prvek.

Záměry (žádosti) vlastníků pozemků

Označení lokality	Část obce	Parcela	Záměr
1	Dehtáry	226, 228/3	zastavitelné plochy - bydlení
2	Dehtáry	215/1, 219/2, 224, 381	zastavitelné plochy - bydlení
3	Dolánky	410/4, 411/8, 407/4, 407/5, 411/7	výstavba hospodářského objektu – zemědělská usedlost
4	Dolánky	440/1,440/2,440/3,441	individuální bydlení, rekreace
5	Dolánky	435/1, 428/1, 426/2	výrobní a zemědělské aktivity, technické vybavení
6	Dolánky	541 - část	přístupová cesta
7	Hrubý Lesnov	120/6,123	zastavitelné plochy - bydlení
8	Hrubý Lesnov	97/3, 98/4	zastavitelné plochy - bydlení
9	Hrubý Lesnov	110/2, 110/3	zastavitelné plochy - bydlení
10	Hrubý Lesnov	97/5, 98/9	rodinný dům, chalupa
11	Hrubý Lesnov	131/1, 131/2, 131/2, 131/4, 39	zastavitelné plochy - bydlení
12	Hrubý Lesnov	98/3	zastavitelné plochy - bydlení
13	Hrubý Lesnov	188/1, 204/3, 203, 188/2, 183/4	výrobní a zemědělské aktivity
14	Hrubý Lesnov	204/2, 249	plochy smíšené (bydlení, technické vybavení)
15	Hrubý Lesnov	65,66, 104/10	zastavitelné plochy - bydlení
16	Těšnov	646	rodinný dům a sídlo firmy
17	Těšnov	703, 709/1	výstavby rodinného domu
18	Těšnov	693/1	stavby pro rekreaci
19	Těšnov	670/1, 670/2	vodní plocha - rybník

NÁVRH ZADÁNÍ ÚP CETENOV

Záměry na provedení změn v území

Záměry obce a z průzkumů území

Označení lokality	Část obce	Parcela	Záměr
30	Cetenov	9,10,13,188, 933/2,	bydlení
31	Dehtáry	201	veřejné tábořiště
32	Dolánky	457/1	bydlení
33	Hrubý Lesnov	98/1	hřiště
34	Hrubý Lesnov	98/1, 98/5	bydlení
35	Těšnov	56, 798/16, 801, 802	agrofarma
36	Těšnov	693/2	bydlení
37	Těšnov	615/1	rybník
38	Těšnov	120	tábořiště, služby pro cyklistiku
39	Výstrkov	16/1, 1038, 1042, 1043,1044	bydlení

LEGENDA

HRANICE OBCE

ZÁMĚRY V ŘEŠENÉM ÚZEMÍ (viz tabulka)

OBJEKTY K BYDLENÍ

OBJEKTY/PLOCHY K REKREACI

OBJEKTY K BYDLENÍ, DROBNÉ ZEMĚDĚLSKÉ VÝROBĚ A TECHNICKÉMU ZÁZEMÍ

SPORTOVNÍ HŘIŠTĚ

OBJEKTY/PLOCHY K DROBNÉ ZEMĚDĚLSKÉ VÝROBĚ

KOMUNIKACE

VODNÍ PLOCHA - RYBNÍK

VÝZNAMNÝ KRAJINNÝ PRVEK K REGISTRACI

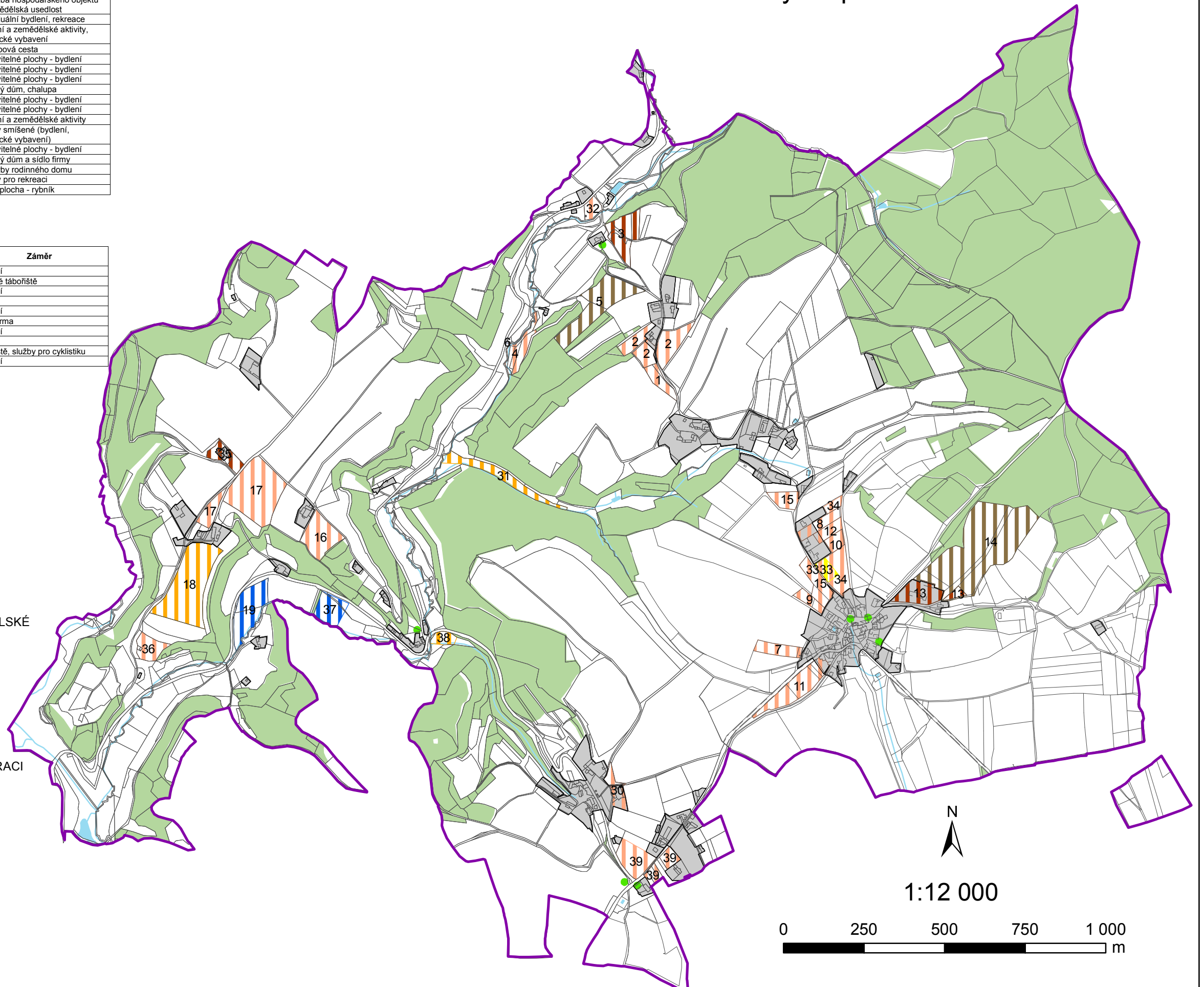
REFERENČNÍ MAPOVÉ PODKLADY

ZASTAVĚNÉ ÚZEMÍ OBCE

VODNÍ TOKY

VODNÍ PLOCHY

LESY



0 250 500 750 1 000 m