

IDENTIFIKAČNÍ ÚDAJE	
Akce:	Územní plán města Liberec – 52b.Změna (v textu „52b.Změna“)
Část dokumentace:	OBSAH 52b.Změny
Fáze:	Návrh pro opakované veřejné projednání
Pořizovatel:	Magistrát města Liberec Odbor hlavního architekta, oddělení úz. plánování Nám. Dr.E.Beneše 1, 460 59 Liberec 1
Objednatel:	Statutární město Liberec Odbor hlavního architekta, oddělení úz. plánování Nám. Dr.E.Beneše 1, 460 59 Liberec 1
Zhotovitel:	Ing. arch. Jiří Plašil Fučíkova 137/10, 460 01 Liberec 5
Číslo zakázky zhotovitele:	001/2010
Číslo zakázky objednatele:	
Datum zpracování:	duben 2014

OBSAH TEXTOVÉ ČÁSTI		
Kapitola		Strana
	Identifikační údaje	1
	Vymezení obsahu dokumentace (dle přílohy 7 vyhl. č.500/2006 Sb.)	2
A	Vymezení zastavěného území	neuplatňuje se
B	Koncepce rozvoje území města	3
C	Urbanistická koncepce	3
C1	Návrh celkového plošného a prostorového uspořádání území	neuplatňuje se
C2	Vymezení zastavitelných ploch	3
C3	Vymezení ploch přestavby	neuplatňuje se
C4	Vymezení nezastavitelných ploch systému sídelní zeleně	neuplatňuje se
D	Koncepce veřejné infrastruktury	neuplatňuje se
D1	Návrh dopravní infrastruktury	neuplatňuje se
D2	Návrh technické infrastruktury, nakládání s odpady	neuplatňuje se
D3	Návrh občanského vybavení	neuplatňuje se
D4	Návrh veřejných prostranství	neuplatňuje se
D5	Návrh řešení požadavků civilní ochrany	neuplatňuje se
E	Koncepce uspořádání krajiny	neuplatňuje se
F	Stanovení podmínek pro využití ploch	neuplatňuje se
G	Vymezení VPS a VPO, pro které lze práva k pozemkům a stavbám vyvlastnit	3
H	Vymezení VPS a VPO, pro které lze uplatnit předkupní právo	neuplatňuje se
I	Vymezení ploch a koridorů územních rezerv	neuplatňuje se
J	Vymezení ploch a koridorů k prověření RP, územní studií	neuplatňuje se
K	Údaje o počtu listů a výkresů 52b.Změny	3

Pozn.: Jedná se pouze o dílčí změnu územního plánu. Proto dokumentace Změny obsahuje pouze část vyhláškou definovaných údajů, vztahujících se k měněným skutečnostem. Ostatní údaje, které se v rámci řešení Změny neuplatnily, dokumentace neobsahuje (z důvodu její požadované přehlednosti a jednoznačnosti).

OBSAH GRAFICKÉ ČÁSTI		
Číslo	Název výkresu	Měřítko
1	Hlavní výkres*	1 : 5000
10	Veřejně prospěšné stavby a asanační úpravy	1 : 5000

Pozn.: * název dle platného ÚPML

B KONCEPCE ROZVOJE ÚZEMÍ MĚSTA

Závazná část územního plánu města Liberec – D – Regulativy funkčního a prostorového uspořádání území – se v důsledku dílčích změn provedených v 52b.Změně doplňuje v kapitole **5.2 Limity využití území** na str.57 v odstavci 2. následovně:

„Při umisťování staveb pro bydlení v lokalitách 52b/4, 52b/5 a 52b/20 bude v rámci ÚŘ měření hluku prokázáno dodržování hygienických limitů hluku v chráněných venkovních prostorech a v chráněných venkovních prostorech staveb.“

C URBANISTICKÁ KONCEPCE

C2 VYMEZENÍ ZASTAVITELNÝCH PLOCH

Zastavitelné plochy vymezené ve výkresu č.1 grafické části územního plánu města Liberec se 52b.Změnou rozšiřují o navržené plochy 52b.Změny podle následující tabulky:

Označení dle 52b.Změny	Nové využití navrhované v 52b.Změně	Katastrální území
52b/4	plochy bydlení venkovského (BV)	Krásná Studánka
52b/5	plochy bydlení venkovského (BV)	Krásná Studánka
52b/19	plochy dopravy a dopravní vybavenosti	Krásná Studánka
52b/20	plochy bydlení venkovského (BV)	Krásná Studánka

G VPS A VPO, PRO KTERÉ LZE PRÁVA K POZEMKŮM A STAVBÁM VYVLASTNIT

Závazná část územního plánu města Liberec - regulativy funkčního a prostorového uspořádání území se doplňuje v kapitole:

5. Zvláštní režim využívání území (zvláštní regulační podmínky),

5.3. Veřejně prospěšné stavby, veřejný zájem, plochy pro asanace a asanační úpravy,

5.3.1 Veřejně prospěšné stavby,

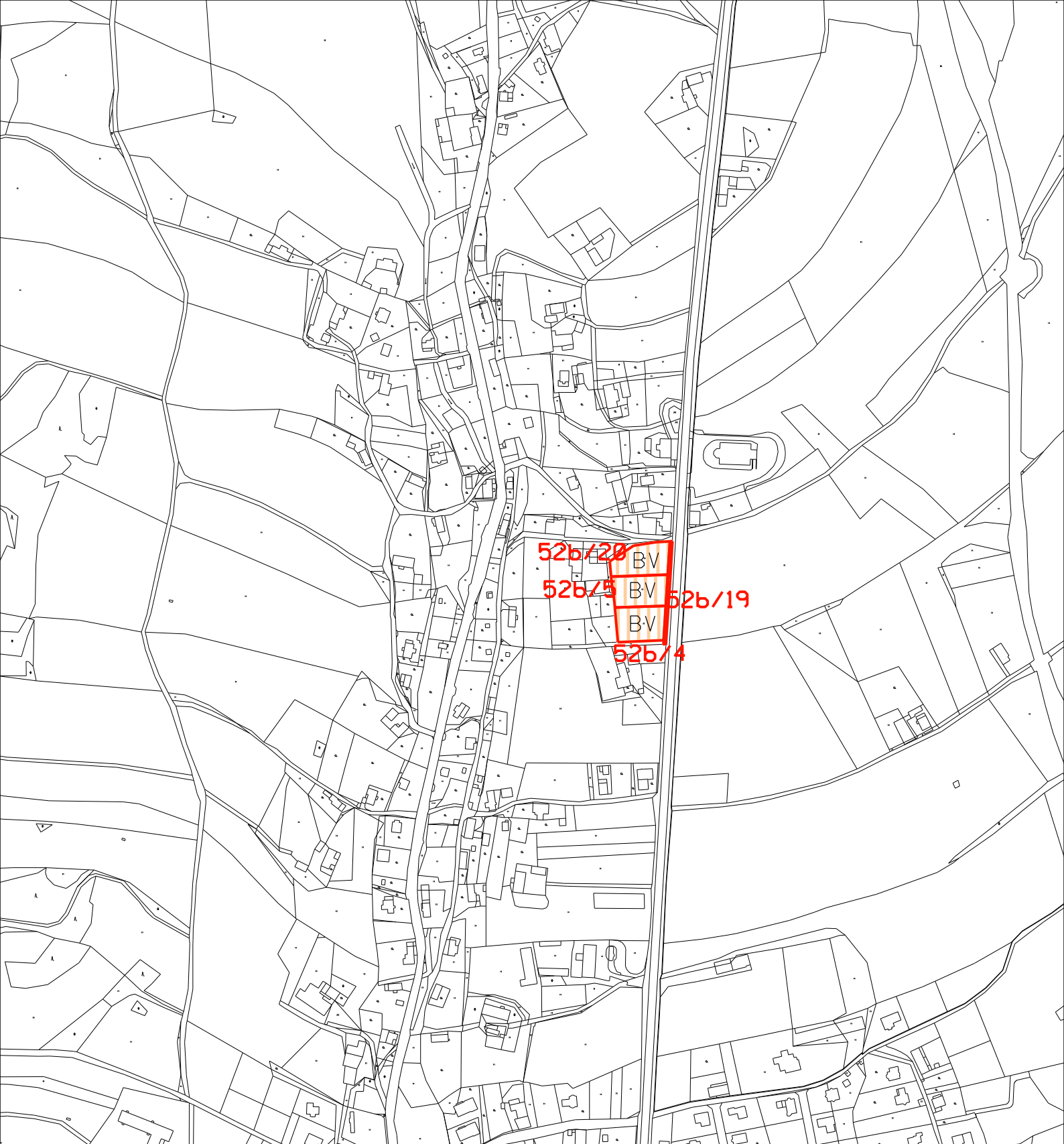
bodě 3.a) Dopravní stavby,

DN stavby nevyjmenované, tj. úpravy při odstraňování dopravních závad na silnicích a místních komunikacích, např. úpravy křižovatek, rekonstrukce mostů, doplnění chybějících chodníků pěších podchodů a nspecifikovaných úprav pěších komunikací

o plochu **52b/19** – rozšíření Hejnické ulice v Krásné Studánce pro umístění cyklostezky.

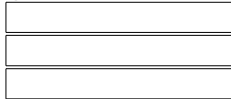
K ÚDAJE O POČTU LISTŮ A VÝKRESŮ 52B.ZMĚNY

Textová část 52b.Změny územního plánu města Liberec obsahuje 3 strany textu. Grafická část 52b.Změny územního plánu města Liberec obsahuje 2 výkresy (a´ 1 list formátu A4).

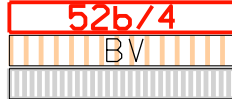


DOPLNĚNÍ LEGENDY:

STAV

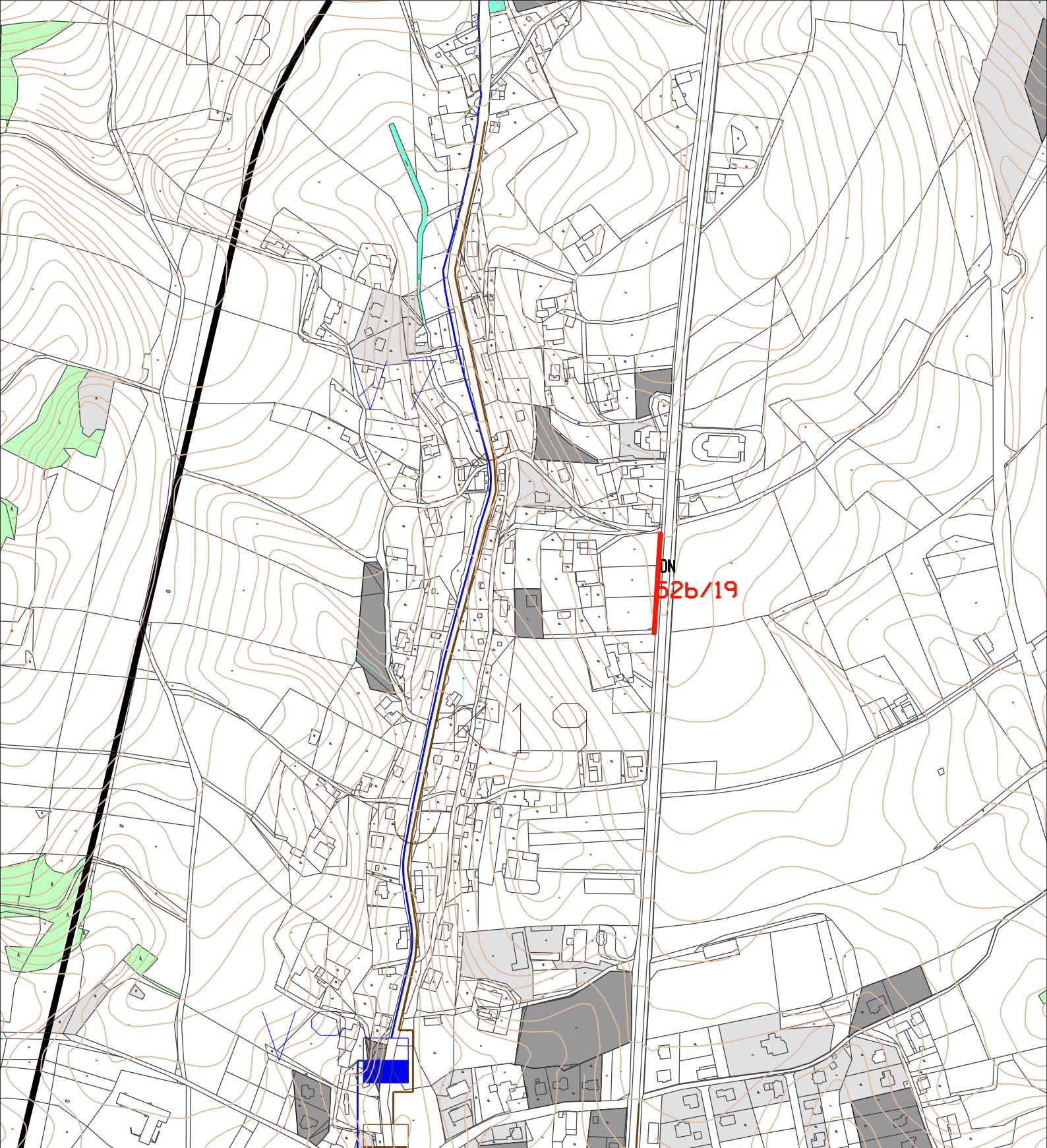


NÁVRH



PŘEDMĚT 52b.ZMĚNY ÚP MĚSTA LIBEREC
PLOCHY BYDLENÍ VENKOVSKÉHO
PLOCHY DOPRAVY A DOPRAVNÍ VYBAVENOSTI

NÁZEV DÍLA 52b.ZMĚNA ZÁVAZNÉ ČÁSTI ÚP MĚSTA LIBEREC			STUPEŇ FÁZE NÁVRH
OZNAČENÍ ČÁSTI DÍLA 1	DATUM ZHOTOVENÍ DUBEN 2014	VEDOUČÍ PROJEKTANT ING.ARCH.JIŘÍ PLAŠIL	ZHOTOVITEL ING.ARCH.JIŘÍ PLAŠIL
	ČÍSLO ZAKÁZKY 001/2010	ZODPOVĚDNÝ PROJEKTANT ING.ARCH.JIŘÍ PLAŠIL	OBJEDNATEL STATUTÁRNÍ MĚSTO LIBEREC NÁMĚSTÍ DR.E.BENEŠE 1 460 59 LIBREC 1
NÁZEV ČÁSTI DÍLA HLAVNÍ VÝKRES			MĚŘÍTKO 1:5000



DOPLNĚNÍ LEGENDY:

STAV



NÁVRH



PŘEDMĚT 52b.ZMĚNY ÚP MĚSTA LIBEREC
VPS - PLOCHY DOPRAVY A DOPRAVNÍ VYBAVENOST

DN

NÁZEV DÍLA

52b. ZMĚNA ZÁVAZNÉ ČÁSTI ÚP MĚSTA LIBEREC

STUPEŇ FÁZE

NÁVRH

OZNAČENÍ ČÁSTI DÍLA

10

DATUM ZHOTOVENÍ

DUBEN 2014

VEDOUcí PROJEKTANT

ING.ARCH.JIŘÍ PLAŠIL

ZHOTOVITEL

ING.ARCH.JIŘÍ PLAŠIL
FUČÍKOVA 137/10
460 01 LIBREC 5

OBJEDNATEL

STATUTÁRNÍ MĚSTO LIBEREC
NÁMĚSTÍ DR.E.BENEŠE 1
460 59 LIBREC 1

ČÍSLO ZKÁZKY
001/2010

ZODPOVĚDNÝ PROJEKTANT

ING.ARCH.JIŘÍ PLAŠIL

NÁZEV ČÁSTI DÍLA

VEŘEJNĚ PROSPĚŠNÉ STAVBY A ASANAČNÍ ÚPRAVY

MĚRÍTKO

1:5000

IDENTIFIKAČNÍ ÚDAJE	
Akce:	Územní plán města Liberec – 52b.Změna (v textu „52b.Změna“)
Část dokumentace:	ODŮVODNĚNÍ 52b.Změny
Fáze:	Návrh pro opakované veřejné projednání
Pořizovatel:	Magistrát města Liberec Odbor hlavního architekta, oddělení úz. plánování Nám. Dr.E.Beneše 1, 460 59 Liberec 1
Objednatel:	Statutární město Liberec Odbor hlavního architekta, oddělení úz. plánování Nám. Dr.E.Beneše 1, 460 59 Liberec 1
Zhotovitel:	Ing. arch. Jiří Plašil Fučíkova 137/10, 460 01 Liberec 5
Číslo zakázky zhotovitele:	001/2010
Číslo zakázky objednatele:	
Datum zpracování:	duben 2014

OBSAH TEXTOVÉ ČÁSTI		
Kapitola		Strana
A	Vyhodnocení koordinace využívání území z hlediska širších vztahů	3
A1	Vyhodnocení širších vztahů	3
A2	Vyhodnocení souladu s vyššími koncepcemi	3
B	Údaje o splnění Zadání	4
B1	Údaje o Zadání	4
B2	Údaje o splnění Zadání	4
C	Komplexní zdůvodnění přijatého řešení	5
C1	Vyhodnocení účelného využití zastavěného území a potřeby vymezení zastavitelných ploch	5
C2	Odůvodnění koncepce rozvoje území obce a požadavků na ochranu hodnot v území	5
C3	Odůvodnění přijatého řešení urbanistické koncepce	7
C4	Odůvodnění koncepce veřejné infrastruktury	8
C5	Odůvodnění koncepce uspořádání krajiny	9
C6	Odůvodnění stanovení podmínek pro využití ploch s rozdílným způsobem využití	9
C7	Odůvodnění vymezení VPS a VPO	10
C8	Odůvodnění vymezení ploch a koridorů k prověření RP a územní studií	10
D	Informace o výsledcích vyhodnocení vlivů na udržitelný rozvoj území	10
E	Vyhodnocení důsledků řešení na ZPF a PUPFL	10
F	Údaje o počtu listů a výkresů odůvodnění 52b.Změny	11

Pozn.: Zpracovaná dokumentace byla vytvořena za průběžné součinnosti s pořizovatelem Změny a obsahuje informace pořizovatelem ověřené.

OBSAH GRAFICKÉ ČÁSTI		
Číslo	Název výkresu	Měřítko
1a	Koordinační výkres (Hlavní výkres*)	1:5000
12	Vyhodnocení záboru ZPF*	1:5000

Pozn.: * název dle platného ÚPML
 52b.Změna = 52b.Změna závazné části územního plánu města Liberec
 ÚPML = Územní plán města Liberec
 UPD = územně plánovací dokumentace
 ČOV = čistírna odpadních vod
 SSL = státní správa lesů
 VPS = veřejně prospěšná stavba
 CHKO = chráněná krajinná oblast
 ÚP = územní plán
 ZPF = zemědělský půdní fond
 OP = ochranné pásmo

A VYHODNOCENÍ KOORDINACE VYUŽÍVÁNÍ ÚZEMÍ Z HLEDISKA ŠIRŠÍCH VZTAHŮ

A1 VYHODNOCENÍ ŠIRŠÍCH VZTAHŮ

52b.Změna v navržených plochách 52b/4, 52b/5, 52b/19 a 52b/20 neřeší aktivity přesahující hranici řešeného území platného ÚPML.

A2 VYHODNOCENÍ SOULADU S VYŠŠÍMI KONCEPCEMI

A2.1 VYHODNOCENÍ SOULADU S POLITIKOU ÚZEMNÍHO ROZVOJE

Politika územního rozvoje ČR 2008 (PÚR ČR) byla schválena usnesením vlády ČR č. 929 ze dne 20.7.2009. Území obce Liberec je v PÚR ČR zahrnuto do rozvojové oblasti OB7 Liberec. Jedná se o území s koncentrací obyvatelstva a ekonomických činností se silnou rozvojovou dynamikou krajského města. Úkolem pro územní plánování je zde řešení napojení rozvojové oblasti na modernizované železniční trati ve směru na Prahu a Hradec Králové, což se netýká předmětných ploch 52b.Změny. Navržený dopravní koridor S11 pro kapacitní silnici D8 - Děčín - Česká Lípa - Bílý Kostel nad Nisou - Liberec - R35 je trasován mimo řešené území 52b.Změny.

A2.2 VYHODNOCENÍ SOULADU S ÚPD VYDANOU KRAJEM

Zásady územního rozvoje (ZÚR) Libereckého kraje zpracované společností SAUL s.r.o. byly vydány v lednu 2012. Žádné požadavky ze ZÚR pro řešené území 52b.Změny nevyplývají. 52b.Změna je v souladu s koncepcemi této dokumentace v aktuálním stavu, plochy 52b.Změny přímo nezasahují do ploch nadregionálních a regionálních prvků ÚSES ani do koridorů nadřazené infrastruktury navržených v této dokumentaci. Soulad s nadřazenou dokumentací bude nadále sledován.

A2.3 VYHODNOCENÍ SOULADU S CÍLI A ÚKOLY ÚZEMNÍHO PLÁNOVÁNÍ

Z hlediska odstavce 14 PÚR ČR plochy 52b.Změny přirozeně doplňují urbanistickou strukturu dotčeného území.

Z hlediska odstavce 16 PÚR ČR návrh ploch 52b.Změny odpovídá vývoji počtu obyvatel města Liberec, poptávky po výstavbě nových objektů pro bydlení a snaze Zastupitelstva města Liberec těmto požadavkům vyhovět. Záměry nezhoršují stav i hodnoty území, protože plně respektují urbanistickou strukturu území. Záměry jsou místního významu, avšak zapadají do komplexního řešení ÚP v dané lokalitě.

Z hlediska odstavce 19 PÚR ČR 52b.Změna, tím že obsahuje 2 plochy umístěné do proluk, které nezasahují do otevřené krajiny, nerozšiřuje nehospodárně zastavěné území a nefragmentarizuje nezastavěné území. Využití dílčích částí území pro plochy bydlení povede k hospodárnému využívání zastavěného i nezastavěného území z hlediska přestaveb, revitalizace a sanace území. Nedojde ani k záboru či fragmentaci veřejné zeleně, neboť rozptýlená zeleň na dotčených pozemcích není zelení veřejnou přístupnou každému bez omezení, sloužící obecnému užívání. Jedná se o dřeviny v soukromém vlastnictví, které rostou na pozemcích (jsou jejich součástí), které jsou ve vlastnictví soukromých osob.

Z hlediska odstavce 21 PÚR ČR 52b.Změna není v rozporu s vymezením souvislých pásů nezastavěného území v bezprostředním okolí města, způsobitelných pro nenáročnou formu krátkodobé rekreace, pro vznik a rozvoj lesních porostů a zachování prostupnosti krajiny provedeným v platném ÚP. Změna nemůže výrazně snížit prostupnost krajiny, protože přes dotčené pozemky ve vlastnictví soukromých osob není dovolen volný průchod a neumožňuje jej ani úprava v ustanovení § 63 zákona č. 114/1992 Sb., o ochraně přírody a krajiny. V předmětných územích přebírají úlohu nositele ekologické stability přírodní koridory (vodní toky s vegetačním doprovodem, remízky lesů a nelesní zeleně), které krajinu spojují, a koridory umělé (komunikace, ploty, vedení), které ji rozdělují. Ani jeden z těchto koridorů včetně prvků ÚSES (viz závazná část kap. 8.2. platného územního plánu města Liberec) není dotčen.

Z hlediska odstavce 26 PÚR ČR 52b.Změna nevymezuje zastavitelné plochy zasahující do záplavového území. Vymezení záplavového území nutno s ohledem na způsob jeho vymezení nad mapovým podkladem jiného měřítko, který se výrazně míjí s katastrální mapou, použitou jako podklad ÚP, považovat pro ÚP pouze za informativní. Konstatování, že plocha se nachází v záplavovém území, zakládá jak nutnost respektovat příslušnou legislativu, tak potřebu prověřit individuálním posouzením profilu toku v místě plochy možnost její zástavby resp. daného funkčního využití její nezastavitelné části.

A2.4 VYHODNOCENÍ SOULADU SE STAVEBNÍM ZÁKONEM

52b.Změna je zpracována v souladu se zákonem č.183/2006 Sb. – stavební zákon a jeho prováděcími právními předpisy přiměřeně formě platného ÚPML. Požadavky na komplexní aktualizaci platného ÚPML nebyly v Zadání vzneseny.

A2.5 VYHODNOCENÍ SOULADU S POŽADAVKY ZVLÁŠTNÍCH PRÁVNÍCH PŘEDPISŮ

52b.Změna je zpracována v souladu s požadavky zvláštních právních předpisů.

A2.6 VYHODNOCENÍ SOULADU SE STRATEGICKÝMI DOKUMENTY

V 52b.Změně jsou respektovány územní dopady ze schválených rozvojových programů zabývajících se rozvojem města (Strategie rozvoje SML 2007-2020 schválená 13.12.2007).

B ÚDAJE O SPLNĚNÍ ZADÁNÍ

B1 ÚDAJE O ZADÁNÍ

O pořízení 52.Změny závazné části územního plánu města Liberec rozhodlo Zastupitelstvo města Liberec Usnesením č. 214/07 ze dne 13.12.2007. Podkladem pro zpracování návrhu 52.Změny bylo Zadání 52.Změny schválené usnesením Zastupitelstva města Liberec č.263/09 ze 17.12.2009. Po projednání návrhu Zadání obsahovala 52b.Změna celkem 9 podnětů.

Po projednání návrhu 52.Změny rozhodlo ZML svým usnesením číslo 103/2012 ze dne 26.4.2012 o oddělení 52a.Změny, obsahující 7 z 9 původních podnětů a odložení zpracování 52b.Změny obsahující zbývající 2 podněty. O zpracování 52b.Změny rozhodlo 3.zasedání ZML dne 28.3.2013.

Po veřejném projednání 52b.Změny byla na základě pokynu pořizovatele 52b.Změna upravena do předkládané podoby.

B2 ÚDAJE O SPLNĚNÍ ZADÁNÍ

Hromadná 52b.Změna územního plánu ve dvou podnětech požaduje změnu nezastavitelných ploch přírody a krajiny na zastavitelné plochy bydlení. Zadání 52b.Změny je splněno návrhem rozšíření zastavitelných ploch mimo zastavěné území platného ÚPML ve 2 plochách 52b/4 a 52b/5. Ze zpracování 52b.Změny vyplynul návrh jedné nové plochy 52b/19, která mění nezastavitelné plochy přírody a krajiny na zastavitelné plochy dopravy a dopravního vybavení. Z veřejného projednání 52b.Změny vyplynul návrh jedné nové plochy 52b/20, která mění nezastavitelné plochy přírody a krajiny na zastavitelné plochy bydlení.

Promítnutí důsledků 52b.Změny do směrné části platného ÚPML nebylo podle pokynu pořizovatele v rámci 52b.Změny řešeno. V době zpracování Změny byly dokončeny ÚAP, v jejichž rámci bylo nově prověřeno i řešené území. 52b.Změna není v rozporu s hlavní strategií rozvoje města a proto Statutární město Liberec změnu směrné části nepožaduje.

Stanoviska k Zadání 52b.Změny jsou v návrhu 52b.Změny zohledněna. Je respektován požadavek KHS prokázat při umístování staveb pro bydlení u dopravních koridorů v rámci ÚŘ měřením hluku dodržování hygienických limitů hluku v chráněných venkovních prostorech.

Dále byly provedeny dílčí doplňkové terénní průzkumy ploch 52b.Změny a na jejich podkladě pro jednotlivé plochy prověřeno detailní vymezení vyplývající z kolize s limity využití území nebo z potenciálních záměrů nově zpracovávaného ÚP Liberec.

Vymezení ploch 52b.Změny na druhé straně vyvolává potřebu ucelení vymezení ploch s rozdílným způsobem využití zařazením dalších dílčích pozemků do změn na rámec Zadání, to je jedním z podpůrných argumentů pro zařazení plochy 52b/20.

C KOMPLEXNÍ ZDŮVODNĚNÍ PŘIJATÉHO ŘEŠENÍ

52b.Změna ve třech plochách řeší změnu funkčního využití stávajících nezastavitelných ploch přírody a krajiny v proluce zástavby na jejím okraji na zastavitelné plochy bydlení venkovského (BV) a plochy dopravy a dopravního vybavení.

52b.Změna takto uspokojí individuální poptávku po bydlení v rodinných domech v okrajové části města Liberce, protože plánované záměry nelze řešit uspokojivě v dimenzích stávajících zastavěných ploch platného územního plánu.

Vzhledem k městem vyhlášenému stopstavu na přijímání podnětů ke změně územního plánu z důvodu prací na novém územním plánu pořizovatel usiluje s ohledem na ustanovení § 2 odst. 2 zákona o obcích (Obec pečuje o všestranný rozvoj 4 svého území a o potřeby svých občanů; při plnění svých úkolů chrání též veřejný zájem.) a § 6 odst. 1 věty první správního řádu (Správní orgán vyřizuje věci bez zbytečných průtahů.) o bezodkladné vyřízení podnětů, které jsou předmětem 52b.Změny.

C1 VYHODNOCENÍ ÚČELNÉHO VYUŽITÍ ZASTAVĚNÉHO ÚZEMÍ A POTŘEBY VYMEZENÍ ZASTAVITELNÝCH PLOCH

Od roku 2008 jsou pro město Liberec zpracované územně analytické podklady. Ačkoliv je řada návrhových ploch platného ÚPML dosud z různých důvodů nevyužita, z aktuálně zpracovaných podkladů (Studie výhledové potřeby bytů do roku 2030 – SAUL s.r.o., 2010) vyplývá nutnost přípravy dalších rozvojových ploch pro bytovou výstavbu. Potřeba dalšího rozvoje ploch pro bydlení je rovněž potvrzována žádostmi jednotlivých subjektů, jejichž potřeby 52b.Změna řeší.

52b.Změna obsahuje 3 plochy pro bydlení umístěné do proluky, tyto plochy nezasahují do otevřené krajiny. Proto není dokládáno vyhodnocení využití návrhových ploch zpracované speciálně pro tuto změnu.

52b.Změnou navrhované plochy se změnou funkčního využití **částečně rozšiřují zastavitelná území** platného ÚPML.

C2 ODŮVODNĚNÍ KONCEPCE ROZVOJE ÚZEMÍ OBCE A POŽADAVKŮ NA OCHRANU HODNOT V ÚZEMÍ

C2.1 KONCEPCE ROZVOJE ÚZEMÍ OBCE

Návrh 52b.Změny vychází ze stávajícího charakteru a uspořádání urbanistické koncepce města Liberce a vzhledem k malému rozsahu ji výrazně neovlivňuje.

VYMEZENÍ A VNITŘNÍ ČLENĚNÍ ÚZEMÍ

Rozsah řešeného území platného ÚPML definovaný v kapitole 1.1.Vymezení řešeného území podle katastrálních území textové části platného ÚPML se v důsledku dílčích změn provedených v 52b.Změně nemění.

Rozsah řešeného území 52b.Změny je dán požadavky Zadání na posouzení a zpracování. V rámci 52b.Změny jsou vymezeny 3 plochy v k.ú. Krásná Studánka.

ROZVOJOVÉ PŘEDPOKLADY OBCE

Rozvojové předpoklady města Liberec popsané v kapitole 5.Základní předpoklady a podmínky vývoje obce textové části platného ÚPML se v důsledku dílčích změn provedených v 52b.Změně nemění.

Ze Studie výhledové potřeby bytů do roku 2030 - SAUL s.r.o., 2010, aktuálně zpracované jako podklad pro nový ÚP plán Liberec, vyplývá nutnost přípravy dalších prostorů a rozvojových ploch pro bytovou výstavbu, která je částečně řešena 52b.Změnou.

SPOLEČENSKÝ POTENCIÁL OBCE

Demografická problematika uvedená v kapitole 4. Demografický a sociální vývoj území textové části platného ÚPML se v důsledku dílčích změn provedených v 52b.Změně nemění.

Vliv 52b.Změny na demografické, sociální a ekonomické ukazatele nelze vzhledem k rozsahu jednotlivých dílčích záměrů jednoznačně specifikovat, lze však odborně odhadnout, že nebude podstatně ovlivňovat celkovou situaci ve městě a jeho jednotlivých částech.

HOSPODÁŘSKÝ POTENCIÁL OBCE

Hospodářský potenciál obce uvedený v kapitole 6.6. Výroba textové části platného ÚPML se v důsledku dílčích změn provedených v 52b.Změně nemění.

POTENCIÁL ŽIVOTNÍHO PROSTŘEDÍ OBCE

Potenciál životního prostředí obce uvedený v kapitole 3. Přírodní podmínky textové části platného ÚPML se v důsledku dílčích změn provedených ve 52b.Změně nemění.

52b.Změna respektuje platná znění zákonů ve vztahu k ochraně přírody, vodních zdrojů, ZPF, PUPFL a platné hygienické předpisy, výčet i vymezení ploch bylo upraveno na základě vyjádření orgánů státní správy k Zadání.

Koncepce řešení 52b.Změny je navržena v maximálně dosažitelném souladu přírodních a civilizačních funkcí v limitech požadavků dodržení podmínek zdravého životního prostředí, v plochách budou v následujících stupních projektové přípravy chráněny hodnotné solitéry zeleně.

C2.2 ODŮVODNĚNÍ OCHRANY A ROZVOJE HODNOT ÚZEMÍ OBCE

PŘÍRODNÍ A KULTURNÍ HODNOTY

Realizaci záměru 52b.Změny nedojde k dotčení přírodních a kulturních hodnot v řešeném území. Plochy 52b.Změny nezasahují do prvků v zájmu obecné ani zvláštní ochrany přírody.

Plochy 52b.Změny nezasahují do lesních pozemků ani se nenachází v sousedství lesních okrajů. Pro zastavění ploch zasahujících do OP lesa vyplývá ze zákona nutnost v ÚŘ získat souhlas SSL pro záměry do 50 m od lesa a dodržet minimální přípustnou odstupovou vzdálenost rovnou mytní výšce přilehlého porostu upravenou podle místních terénních podmínek. Vlastní funkční plochy však mohou být vymezeny až k lesnímu okraji. Obecně bude postupováno v souladu s §4 odst.1 zákona č.289/1995 Sb. o lesích, v platném znění.

Následující stupně projektové přípravy budou řešeny tak, aby zásah do městské krajiny byl plně v souladu s historicky se rozvíjejícím způsobem zástavby charakteristickým pro dané lokality.

CIVILIZAČNÍ A ARCHITEKTONICKÉ HODNOTY

Dotčení civilizačních a architektonických hodnot v řešeném území se v důsledku změny funkčního využití ploch nemění. Řešené území se nachází mimo městskou památkovou zónu, nenachází se zde, ani není dotčena žádná nemovitá kulturní památka.

Celé území města Liberec splňuje podmínky pro to, aby bylo považováno za „území s archeologickými nálezy“ ÚAN III. ve smyslu zákona č. 20/1987 Sb., o státní památkové péči, ve znění pozdějších předpisů, a rovněž za území s výskytem archeologického dědictví ve smyslu Úmluvy o ochraně archeologického dědictví Evropy. Dotčení území s archeologickými nálezy vyššího významu (ÚAN I., II., III.), které by kladlo požadavky na případné zemní práce, nebylo identifikováno.

LIMITY VYUŽITÍ ÚZEMÍ

Limity využití území města Liberec stanovené v kapitole 5.2. Limity využití území textové části územního plánu města Liberec – regulativy funkčního a prostorového uspořádání území se v důsledku 52b.Změny zásadně nemění. Omezení a limitující prvky vyplývající ze všech dotčených obecně závazných právních předpisů, norem a správních rozhodnutí pro 52b.Změnu byly převzaty z jednotlivých výkresů a kapitol platného ÚPML a jsou po aktualizaci uvedeny v tabulkách **PODROBNÝ POPIS NÁVRHOVÝCH PLOCH** kapitoly C3.

Při řešení jsou dodržena ustanovení všech dotčených obecně závazných právních předpisů a norem s přihlédnutím k omezením, která tyto právní předpisy ukládají. Z provedených územně analytických podkladů a provedených doplňkových průzkumů a rozborů vyplývá potřeba respektovat zejména dotčení půdy I. a II. třídy ochrany ZPF.

Novým limit „Při umísťování staveb pro bydlení bude v rámci ÚŘ měření hluku prokázáno dodržování hygienických limitů hluku v chráněných venkovních prostorech a v chráněných venkovních prostorech staveb“ doplněný do kapitoly **5.2 Limity využití území** na str.57 v odstavci 2. již v předchozích změnách platného ÚPML se rozšiřuje na plochy 52b.Změny 52b/4, 52b/5 a 52b/20.

C3 ODŮVODNĚNÍ PŘIJATÉHO ŘEŠENÍ URBANISTICKÉ KONCEPCE

V rámci zpracování návrhu 52b.Změny je respektován požadavek Zadání na konkretizování rozsahu a vlivu navržených změn zastavitelného území na celkovou koncepci platného ÚPML, přitom je řešení koordinováno s aktuálním stavem územního plánu, tj. včetně schválených i rozjednaných změn a rozpracovaným novým ÚP Liberec.

Návrh 52b.Změny vychází ze stávajícího charakteru a uspořádání urbanistické koncepce města Liberce, vzhledem k rozsahu jednotlivých ploch ji výrazně neovlivňuje. V rámci zpracování návrhu byly dílčím způsobem měněny hranice ploch s rozdílným způsobem využití. Variantní řešení nebylo prověřováno.

PODROBNÝ POPIS NÁVRHOVÝCH PLOCH

Číslo plochy dle 52b.Změny	52b/4
Katastrální území	Krásná Studánka
Pozemky	741/8 část
Velikost plochy (m ²)	1624
Původní využití navržené v ÚP	plochy přírody a krajiny – stav
Nové využití navržené v 52b.Změně	plochy bydlení venkovského (BV)
Doporučená kapacita	1 RD
Dopravní přístupnost	napojení pomocí účelové komunikace v soukromém vlastnictví na p.p.č.741/6, 741/3, 1175 (nutno smluvně zajistit) na stávající sběrnou komunikaci Hejnická s návrhovou kategorií dle ÚPML B MS9/50 – bez vlivu na koncepci ÚPML
Napojení na inženýrské sítě	shodně s navazujícími plochami BV – bez vlivu na koncepci ÚPML
Poznámka	změna funkce nezastavěných ploch mimo zastavěné území – rozšiřuje rozsah zastavitelného území ÚPML
Limity využití území	dotčení půdy I. a II. třídy ochrany ZPF při umísťování staveb pro bydlení nutno v rámci ÚŘ měření hluku prokázat dodržování hygienických limitů hluku v chráněných venkovních prostorech

Číslo plochy dle 52b.Změny	52b/5
Katastrální území	Krásná Studánka
Pozemky	741/7 část
Velikost plochy (m ²)	1632
Původní využití navržené v ÚP	plochy přírody a krajiny – stav
Nové využití navržené v 52b.Změně	plochy bydlení venkovského (BV)
Doporučená kapacita	1 RD
Dopravní přístupnost	napojení pomocí účelové komunikace v soukromém vlastnictví na p.p.č.741/6, 741/3, 1175 (nutno smluvně zajistit) na stávající sběrnou komunikaci Hejnická s návrhovou kategorií dle ÚPML B MS9/50 – bez vlivu na koncepci ÚPML
Napojení na inženýrské sítě	shodně s navazujícími plochami BV – bez vlivu na koncepci ÚPML
Poznámka	změna funkce nezastavěných ploch mimo zastavěné území – rozšiřuje rozsah zastavitelného území ÚPML
Limity využití území	dotčení půdy I. a II. třídy ochrany ZPF při umísťování staveb pro bydlení nutno v rámci ÚŘ měření hluku prokázat dodržování hygienických limitů hluku v chráněných venkovních prostorech

Číslo plochy dle 52b.Změny	52b/19
Katastrální území	Krásná Studánka
Pozemky	741/1 část, 741/6 část, 741/7 část, 741/8 část,
Velikost plochy (m ²)	254
Původní využití navržené v ÚP	plochy přírody a krajiny – stav
Nové využití navržené v 52b.Změně	plochy dopravy a dopravní vybavenosti
Doporučená kapacita	-
Dopravní přístupnost	rozšíření Hejnické ulice o prostor pro cyklostezku - VPS
Napojení na inženýrské sítě	nevyžaduje – bez vlivu na koncepci ÚPML
Poznámka	změna funkce nezastavěných ploch mimo zastavěné území – rozšiřuje rozsah zastavitelného území ÚPML
Limity využití území	dotčení půdy I. a II. třídy ochrany ZPF

Číslo plochy dle 52b.Změny	52b/20
Katastrální území	Krásná Studánka
Pozemky	741/1 část
Velikost plochy (m ²)	1626
Původní využití navržené v ÚP	plochy přírody a krajiny – stav
Nové využití navržené v 52b.Změně	plochy bydlení venkovského (BV)
Doporučená kapacita	1 RD
Dopravní přístupnost	napojení pomocí účelové komunikace v soukromém vlastnictví na p.p.č.741/6, 741/3, 1175 (nutno smluvně zajistit) na stávající sběrnou komunikaci Hejnická s návrhovou kategorií dle ÚPML B MS9/50 – bez vlivu na koncepci ÚPML
Napojení na inženýrské sítě	shodně s navazujícími plochami BV – bez vlivu na koncepci ÚPML
Poznámka	změna funkce nezastavěných ploch mimo zastavěné území – rozšiřuje rozsah zastavitelného území ÚPML
Limity využití území	dotčení půdy I. a II. třídy ochrany ZPF při umístování staveb pro bydlení nutno v rámci ÚŘ měření hluku prokázat dodržování hygienických limitů hluku v chráněných venkovních prostorech

C4 ODŮVODNĚNÍ KONCEPCE VEŘEJNÉ INFRASTRUKTURY

ODŮVODNĚNÍ NÁVRHU ZMĚNY DOPRAVNÍ INFRASTRUKTURY

Dosavadní koncepce dopravy města Liberec stanovená v kapitole 6.Doprava textové části územního plánu města Liberec – regulativy funkčního a prostorového uspořádání území založená na využití stávající sítě základních komunikací se v důsledku 52b.Změny nemění.

Dopravní napojení ploch nevyžaduje změny v koncepci dopravy ÚPML. V zájmu realizovatelnosti záměru byly dopravně technicky posouzeny a prověřeny plánované kapacity funkčních ploch (a' 1 RD) a jejich vliv na dopravní provoz z hlediska dostatečnosti a bezpečnosti komunikační sítě.

Dopravní připojení navržených ploch je řešeno ze stávajících místních komunikací, které mají územní předpoklady pro realizaci příslušné normové kategorie zajišťující bezproblémové napojení na základní komunikační kostru sídelního útvaru, nebo si vyžadují úpravy územního vymezení tak, jak je uvedeno v tabulkovém přehledu **PODROBNÝ POPIS NÁVRHOVÝCH PLOCH** kapitoly C3.

Požadavky na rekonstrukci stávajících územně vymezených komunikací vyplývající z dopravního posouzení a vyvolané jejich zanedbaným stavebně technickým a dopravně technickým stavem spíše než nárůstem kapacit napojených zastavitelných ploch jdou nad rámec ÚP.

Obecně tam, kde nové funkční plochy bez přímého napojení na veřejné komunikace navazují na stávající nebo navržené plochy stejné funkce, je nutno (např. smluvně) zajistit odpovídající dopravní napojení na veřejné komunikace, naopak tam, kde nově navržené zastavitelné plochy oddělují veřejné komunikace od nezastavitelných ploch, je nutno zajistit možnost napojení navazujících pozemků.

I při předpokladu přesunu silnice I. třídy I/13 do nového koridoru nebudou plochy 52b/4, 56b/5 a 52b/20 napojeny přímo na stávající silnici I/13, ale přes již existující přístupové komunikace na p.p.č. 741/6, 741/3 a 1175 v k.ú. Krásná Studánka, které je nutno zkapacitnit.

V případě nesplnění hygienických hlukových limitů budou potřebná protihluková opatření realizována na náklady investora budoucí výstavby.

Vymezení ploch 52b/4, 52b/5 a 52b/20 bylo na základě pokynu pořizovatele upraveno tak, aby byly odděleny od katastrálně vymezeného prostoru Hejnické ulice pásem 2,5 m, do něhož je umístěna veřejně prospěšná dopravní stavba – rozšíření Hejnické ulice o plochu dopravy a dopravní vybavenosti 52b/19 umožňující umístění cyklistické stezky.

Obecně při umísťování staveb v blízkosti silnic II. a III.třídy bude respektována Normová kategorizace krajských silnic II.a III.třídy, kterou schválilo Zastupitelstvo LK usnesením č.56/04/ZK ze dne 16.03.2004. U hlavních silničních průtahů bude navíc respektován prostor pro umístění potenciálních chodníků a cyklostezek.

ODŮVODNĚNÍ NÁVRHU ZMĚNY TECHNICKÉ INFRASTRUKTURY

Dosavadní koncepce technické infrastruktury města Liberec stanovená v kapitole 7.Technická infrastruktura textové části územního plánu města Liberec – regulativy funkčního a prostorového uspořádání území se v důsledku 52b.Změny nemění.

52b.Změna jako celek vzhledem k charakteru a kapacitě rozptýlených individuálních ploch pro bydlení nevyžaduje změnu koncepce zásobování energiemi ani změny v koncepci řešení vodovodů a kanalizace v platném ÚPML. Koncepční řešení energetiky vychází ze schválené koncepce energetiky a spojů platného ÚPML, způsob zásobování energiemi je stanoven regulativy v oblastech zásobování energiemi. Při řešení odkanalizování se bude vycházet ze schváleného Plánu rozvoje vodovodů a kanalizací Libereckého kraje (odkanalizování v okrajových částech města oddílnou kanalizací). Textová část platného ÚPML se z hlediska této problematiky v důsledku dílčích změn provedených v 52b.Změně nemění.

Je nutno umožnit i dočasné řešení vycházející ze současné úrovně technické vybavenosti existující zástavby v jednotlivých lokalitách (vrtané studny, vybírané žumpy, lokální ČOV, tepelná čerpadla apod.) tam, kde by systémové řešení dle ÚPML v důsledku vstupních nákladů prakticky odsunulo výstavbu na neurčito a zároveň nedojde k ohrožení životního prostředí.

Případy ploch s větším počtem domů, pro které je nutno řešit technickou vybavenost koordinovaně s ohledem na vzájemnou interakci nové a staré zástavby se ve Změně nevyskytují.

Dotčené území ploch 52b.Změny není zasaženo trasami kapacitních inženýrských sítí s vymezenými příslušnými ochrannými pásmy.

Navržené rozvojové záměry budou respektovat požadavky a zásady koncepce nakládání s odpady stanovené v Územním plánu města Liberec.

ODŮVODNĚNÍ NÁVRHU ZMĚNY OBČANSKÉHO VYBAVENÍ

Koncepce občanského vybavení veřejné infrastruktury stanovená platným ÚPML se v důsledku 52b.Změny nemění.

Případné potřeby občanského vybavení lokálního významu jsou řešitelné v rámci přípustných a podmíněně přípustných činností dle platných regulativů pro plochy bydlení.

ODŮVODNĚNÍ NÁVRHU VEŘEJNÝCH PROSTRANSTVÍ

Platný ÚPML nepracuje s pojmem „veřejné prostranství“ ve smyslu zákona č.183/2006 Sb., vyhlášek č.500 a č.501/2006 Sb. a jejich příloh.

52b.Změna nenavrhuje žádné plochy veřejných prostranství ve smyslu těchto předpisů, protože jejich izolovaný návrh bez návaznosti na celkovou koncepci se jeví i s ohledem na velikost jednotlivých řešených ploch jako bezúčelný.

ODŮVODNĚNÍ NÁVRHU ŘEŠENÍ POŽADAVKŮ CIVILNÍ OCHRANY

Podmínky pro činnosti na území města Liberec z hlediska civilní ochrany se v důsledku 52b.Změny nemění. Pro 52b.Změnu platí řešení požadavků civilní ochrany schválené ÚPML.

52b.Změna nevyvolává speciální požadavky vyplývající ze zvláštních předpisů.

Plochy 52b.Změny jsou vymezeny mimo stanovená záplavová území 100-leté vody. Obecně vymezení záplavového území je nutno považovat pro ÚP pouze za informativní s ohledem na způsob jeho vymezení nad mapovým podkladem jiného měřítka, který se výrazně míjí s katastrální mapou, použitou jako podklad ÚP.

Konstatování, že zastavitelná plochy se podle ÚP nachází v záplavovém území, znamená, že přípustnost zástavby v aktivní a pasivní zóně záplavového území bude vycházet z podmínek uvedených ve stanovení záplavového území a omezení vyplývajících z vodního zákona do doby, než se v dalších stupních projektové přípravy prokáže konkrétní zasažení pozemků individuálním posouzením průtočného profilu toku v daném místě.

C5 ODŮVODNĚNÍ KONCEPCE USPOŘÁDÁNÍ KRAJINY

Koncepce uspořádání krajiny platného ÚPML se v důsledku 52b.Změny nemění. Návrhy situované na nezastavitelných plochách přírody a krajiny jsou umístěny v prolukách zastavěného území na jeho bezprostředním okraji. Návrhy 52b.Změny se nedotýkají lesních pozemků (PUPFL).

Realizací záměru nedojde k narušení současného charakteru krajinného rázu ani k narušení celoměstské kostry zeleně. Plochy nejsou umístěny na území krajinných stabilizačních zón. Realizace ploch 52b.Změny ve svých důsledcích neznemožní průchodnost krajiny a neomezí vedení pěších a cyklistických tras. Zachování kvalitní solitérní zeleně v oblasti ploch je zahrnuto do obecných podmínek ÚPML.

C6 ODŮVODNĚNÍ STANOVENÍ PODMÍNEK PRO VYUŽITÍ PLOCH S ROZDÍLNÝM ZPŮSOBEM VYUŽITÍ

V Zadání 52b.Změny nebyly požadovány a ani z řešení 52b.Změny nevyplývaly změny ve stanovení podmínek pro využití ploch s rozdílným způsobem využití platného ÚPML.

C7 ODŮVODNĚNÍ VYMEZENÍ VPS A VPO

V Zadání 52b.Změny nebylo požadováno vymezení VPS, avšak z postupu zpracování a projednávání 52b.Změny vyplynul požadavek na vymezení veřejně prospěšné dopravní stavby – plochy dopravy a dopravní vybavenosti 52b/19 - rozšíření Hejnické ulice pro umožnění umístění cyklostezky.

Možnost rozšíření ulice je sice obecně zakotvena v Závazné části územního plánu města Liberec - regulativy funkčního a prostorového uspořádání území v kapitole:

5. Zvláštní režim využívání území (zvláštní regulační podmínky),

5.3. Veřejně prospěšné stavby, veřejný zájem, plochy pro asanace a asanační úpravy,

5.3.1 Veřejně prospěšné stavby,

bodě 3.a) Dopravní stavby,

DN stavby nevyjmenované, tj. úpravy při odstraňování dopravních závad na silnicích a místních komunikacích, např. úpravy křižovatek, rekonstrukce mostů, doplnění chybějících chodníků pěších podchodů a nspecifikovaných úprav pěších komunikací,

avšak s ohledem na to, že tato možnost planého ÚPML dosud nebyla využívána, je tato VPS konkretizována návrhovou plochou.

C8 ODŮVODNĚNÍ VYMEZENÍ PLOCH A KORIDORŮ K PROVĚŘENÍ RP A ÚZEMNÍ STUDIÍ

V Zadání 52b.Změny nebyly uplatněny a ani z řešení 52b.Změny nevyplývaly požadavky na prověření ploch a koridorů regulačním plánem nebo územní studií.

D INFORMACE O VÝSLEDČÍCH VYHODNOCENÍ VLIVŮ NA URŮ

Podle dostupných podkladů bylo při schvalování Zadání 52b.Změny konstatováno, že Změna nebude mít vliv na vyhlášené Ptačí oblasti ani evropsky významné lokality (NATURA 2000).

V Zadání 52b.Změny nebyla předpokládána nutnost provedení vyhodnocení vlivu záměru na životní prostředí podle zvláštního zákona. Z provedených doplňkových průzkumů a známých souvislostí v řešeném území nevyplývá podstatný vliv ploch 52b.Změny na životní prostředí. Vzhledem k rozptýlenosti jednotlivých dílčích záměrů lze odborně odhadnout, že jednotlivě ani jako celek nebudou podstatně ovlivňovat celkovou situaci ve městě a jeho jednotlivých částech.

E VYHODNOCENÍ DŮSLEDKŮ ŘEŠENÍ NA ZPF A PUPFL

Vyhodnocení záborů ZPF na území města Liberec provedené podle zákona č. 334/92 Sb. a prováděcí vyhlášky č. 13/94 Sb. v kapitole B.18.Zemědělský půdní fond textové části platného ÚPML se v důsledku dílčích změn provedených v 52b.Změně doplňuje následujícím způsobem:

Údaje platného ÚP se doplňují o následující lokality:

- 52b/4 k.ú. Krásná Studánka
plochy bydlení venkovského (BV)
- 52b/5 k.ú. Krásná Studánka
plochy bydlení venkovského (BV)
- 52b/19 k.ú. Krásná Studánka
plochy dopravy a dopravní vybavenosti
- 52b/20 k.ú. Krásná Studánka
plochy bydlení venkovského (BV)

Následné vyhodnocení důsledků navržených změn funkčního využití ploch 52b.Změny na zemědělský půdní fond (dále ZPF) je zpracováno v intencích vyhlášky MŽP č.13/1994 Sb. ze dne 29.12.1993 (ve znění následných předpisů), kterou se upravují některé podrobnosti ochrany ZPF, dle §6 (postupy k zajištění ochrany ZPF při zpracování dokumentace staveb potřebné k vydání územního rozhodnutí, s náležitostmi dle 5.přílohy vyhlášky).

Výpočty plošných požadavků jsou provedeny z digitalizovaného mapového podkladu. Uváděné údaje o plochách jsou oproti ÚPML uvedeny v m², zaokrouhleně na celou tuto jednotku.

CELKOVÉ SESTAVENÍ PLOŠNÝCH POŽADAVKŮ DLE ZÁKL. DRUHŮ POZEMKŮ

(kapitola **Bilance odnětí dle struktury ZPF a HPJ** textové části platného ÚPML)

Sestavení zastavitelných ploch

celková výměra záboru	zábor ZPF celkem	z toho			nezemědělské pozemky celkem	z toho PUPFL	SZÚ
		orná půda	TTP	zahrady			
52b/4							
1624	1624	0	1624	0	0	0	0
52b/5							
1632	1632	0	1632	0	0	0	0
52b/19							
254	254	0	254	0	0	0	0
52b/20							
1626	1626	0	1626	0	0	0	0
Celkem zastavitelné plochy = celkem plochy 52b.Změny ÚPML							
5136	5136	0	5136	0	0	0	0

Žádná záborová lokalita se nenachází na ZP meliorované plošným drenážním odvodněním.

KVALITA A KATEGORIZACE ZMĚNOU DOTČENÝCH POZEMKŮ ZPF

Jsou uvedeny pouze lokality a jejich části na ZPF.

Charakteristiky BPEJ zastoupených v řešeném území lokalit – plochy zastavitelné:

číslo lokality	kód BPEJ	třída ochrany ZPF	výměra
52b/4	8.35.21	I.	1624
52b/5	8.35.21	I.	1632
52b/19	8.35.21	I.	256
52b/20	8.35.21	I.	1626

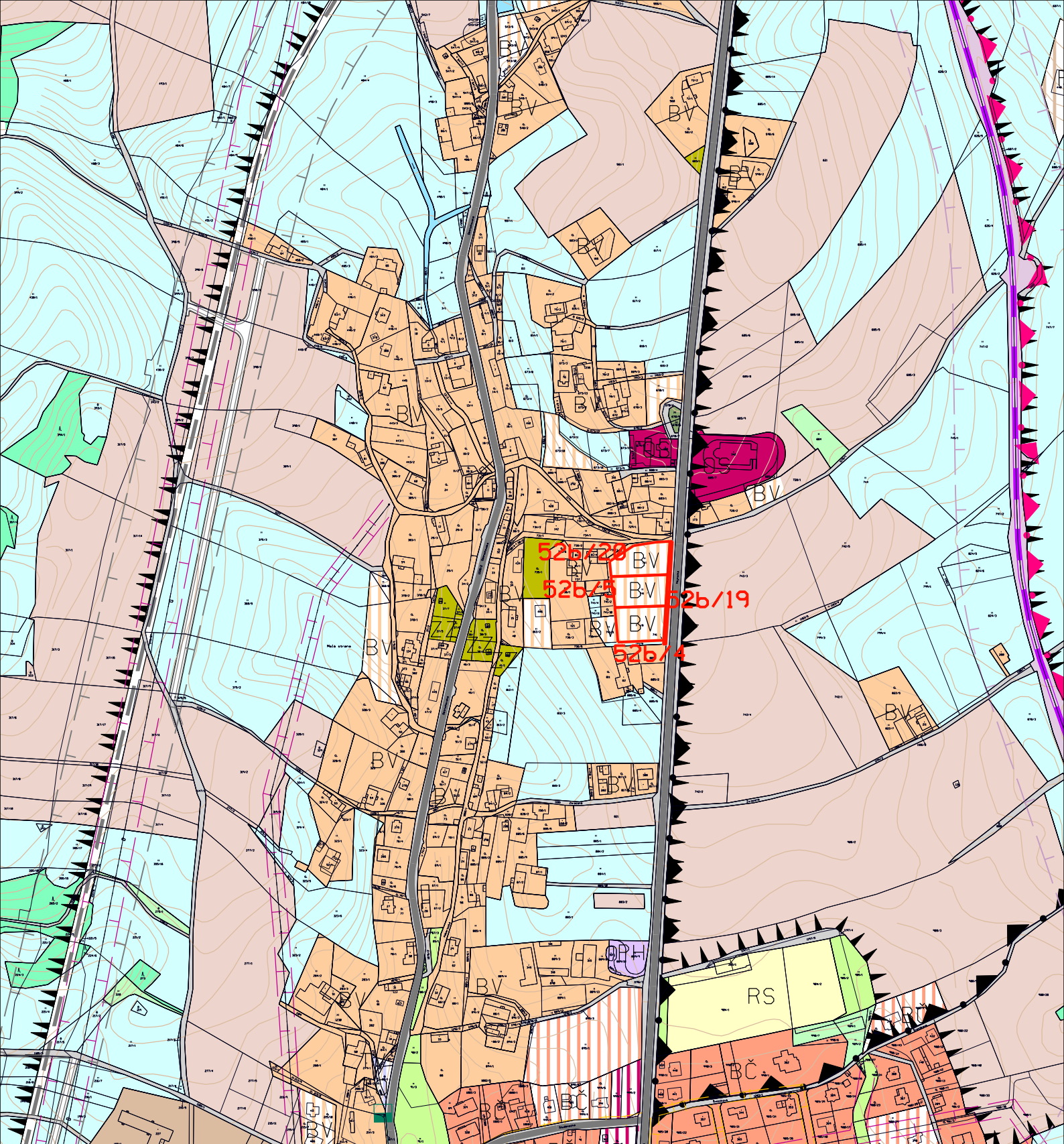
Pozn.: detailní rozdíly ve výměrách vyplývají z nepřesností mapových podkladů, BPEJ vyhodnocen dle CUZK

Celkem zastavitelné plochy = celkem plochy 52b.Změny ÚPML

Třída ochrany ZPF	Plocha záboru ZPF	Podíl
I. + II. třída ochrany ZPF celkem	5136	100,00%
III. až V. třída ochrany ZPF celkem	0	0,00%
Celkem zábor ZPF	5136	100,00%

F ÚDAJE O POČTU LISTŮ A VÝKRESŮ ODŮVODNĚNÍ 52b.ZMĚNY

Textová část Odůvodnění 52b.Změny územního plánu Liberec obsahuje 12 stran textu. Grafická část Odůvodnění 52b.Změny územního plánu Liberec obsahuje 2 výkresy (a' 1 list formátu A4).



DOPLNĚNÍ LEGENDY:

STAV



NÁVRH



PŘEDMĚT 52b.ZMĚNY ÚP MĚSTA LIBEREC
PLOCHY BYDLENÍ VENKOVSKÉHO
PLOCHY DOPRAVY A DOPRAVNÍ VYBAVENOSTI

NÁZEV DÍLA 52b.ZMĚNA ZÁVAZNÉ ČÁSTI ÚP MĚSTA LIBEREC			STUPEŇ FÁZE ODŮVODNĚNÍ
OZNAČENÍ ČÁSTI DÍLA 1a	DATUM ZHOTOVĚNÍ DUBEN 2014	VEDOUČÍ PROJEKTANT ING.ARCH.JIŘÍ PLAŠIL	ZHOTOVITEL ING.ARCH.JIŘÍ PLAŠIL FUČÍKOVA 137/10 460 01 LIBREC 5
	ČÍSLO ZAKÁZKY 001/2010	ZODPOVĚDNÝ PROJEKTANT ING.ARCH.JIŘÍ PLAŠIL	OBJEDNATEL STATUTÁRNÍ MĚSTO LIBEREC NÁMĚSTÍ DR.E.BENEŠE 1 460 59 LIBREC 1
NÁZEV ČÁSTI DÍLA KOORDINAČNÍ VÝKRES			MĚŘÍTKO 1:5000

