



STATUTÁRNÍ MĚSTO LIBEREC

ZADÁNÍ 88. ZMĚNY

ZÁVAZNÉ ČÁSTI ÚZEMNÍHO PLÁNU MĚSTA LIBEREC

Strategická změna

*Lokalita bývalého statku v Krásné Studánce
Napojení OPZ sever a PZ jih na silnici I/35
Úprava textové části – regulativu*

POŘIZOVATEL:

MAGISTRÁT MĚSTA LIBEREC
Odbor hlavního architekta
oddělení územního plánování
nám. Dr. E. Beneše 1, 460 59 Liberec 1

VYPRACOVAL:

Ing. Lenka Bedrníková
Odbor hlavního architekta
referent oddělení územního plánování

Adam Lenert
Odbor hlavního architekta
referent oddělení územního plánování

září 2016

Textová část:

Seznam použitých zkratk

- A) Požadavky na základní koncepci rozvoje území obce, vyjádřené zejména v cílech zlepšování dosavadního stavu, včetně rozvoje obce a ochrany hodnot jejího území, v požadavcích na změnu charakteru obce, jejího vztahu k sídelní struktuře a dostupnosti veřejné infrastruktury.
- A.1. Požadavky na urbanistickou koncepci, zejména na prověření plošného a prostorového uspořádání zastavěného území a na prověření možných změn, včetně vymezení zastavitelných ploch.
- A.2. Požadavky na koncepci veřejné infrastruktury, zejména na prověření uspořádání veřejné infrastruktury a možnosti jejich změn.
- A.3. Požadavky na koncepci uspořádání krajiny, zejména na prověření plošného a prostorového uspořádání nezastavěného území a na prověření možných změn, včetně prověření, ve kterých plochách je vhodné vyloučit umístování staveb, zařízení a jiných opatření pro účely uvedené v § 18 odst. 5 stavebního zákona.
- B) Požadavky na vymezení ploch a koridorů územních rezerv a na stanovení jejich využití, které bude nutno prověřit.
- C) Požadavky na prověření vymezení veřejně prospěšných staveb, veřejně prospěšných opatření a asanací, pro které bude možné uplatnit vyvlastnění nebo předkupní právo.
- D) Požadavky na prověření vymezení ploch a koridorů, ve kterých bude rozhodování o změnách v území podmíněno vydáním regulačního plánu, zpracováním územní studie nebo uzavřením dohody o parcelaci.
- E) Případný požadavek na zpracování variant řešení.
- F) Požadavky na uspořádání obsahu návrhu územního plánu a na uspořádání obsahu jeho odůvodnění včetně měřítek výkresů a počtu vyhotovení.
- G) Požadavky na vyhodnocení předpokládaných vlivů územního plánu na udržitelný rozvoj území.

Seznam příloh

Usnesením č. 157/2016 ze dne 23. 6. 2016 rozhodlo Zastupitelstvo města Liberec příslušné dle § 6 odst. (5) písm. a) zákona č. 183/2006Sb., o územním plánování a stavebním řádu (stavební zákon) v platném znění (dále jen už „stavební zákon“) o pořízení 88. změny závazné části územního plánu města Liberec. 88. změna územního plánu města Liberec by měla vyřešit prostorové uspořádání funkčních ploch v lokalitě bývalého statku v Krásné Studánce, vyřešit napojení průmyslových zón sever a jih na I/35 a upravit textovou část – regulativ územního plánu města Liberec.

Seznam používaných zkratek

88. změna	-	88. změna závazné části územního plánu města Liberec
A-PÚR ČR	-	Politika územního rozvoje ČR 2008, ve znění aktualizace č. 1
ZÚR LK	-	Zásady územního rozvoje Libereckého kraje 2011
ÚSES	-	Územní systém ekologické stability
VD	-	Plochy pracovních aktivit – drobná výroba, sklady, živnostenské provozovny, stavebnictví
VP	-	Plochy průmyslové výroby
OPP	-	Obchodně průmyslové plochy
RS	-	Plochy sportu a rekreace – areál sportovišť
OPZ	-	Obchodně průmyslová zóna
PZ	-	Průmyslová zóna
MÚK	-	Mimoúrovňová křižovatka
KÚLK	-	Krajský úřad Libereckého kraje
VTL	-	vysokotlaký

NÁVRH

A) POŽADAVKY NA ZÁKLADNÍ KONCEPCI ROZVOJE ÚZEMÍ OBCE, VYJÁDRĚNÉ ZEJMÉNA V CÍLECH ZLEPŠOVÁNÍ DOSAVADNÍHO STAVU, VČETNĚ ROZVOJE OBCE A OCHRANY HODNOT JEJÍHO ÚZEMÍ, V POŽADAVCÍCH NA ZMĚNU CHARAKTERU OBCE, JEJÍHO VZTAHU K SÍDELNÍ STRUKTUŘE A DOSTUPNOSTI VEŘEJNÉ INFRASTRUKTURY;

Upřesnění požadavků z A-PÚR ČR

Z A-PÚR ČR vyplývají následující požadavky:

- *republiková priorita (24):* Vytvářet podmínky pro zlepšování dostupnosti území rozšiřováním a zkvalitňováním dopravní infrastruktury s ohledem na potřeby veřejné dopravy a požadavky ochrany veřejného zdraví, zejména uvnitř rozvojových oblastí a rozvojových os.
- *republiková priorita (24a):* Na územích, kde dochází dlouhodobě k překračování zákonem stanovených mezních hodnot imisních limitů pro ochranu lidského zdraví, je nutné předcházet dalšímu významnému zhoršování stavu. Vhodným uspořádáním ploch v území obcí vytvářet podmínky pro minimalizaci negativních vlivů koncentrované výrobní činnosti na bydlení.

Vyřešením prostorového uspořádání funkčních ploch v lokalitě bývalého statku v Krásné Studánce dojde k omezení negativních vlivů z provozované činnosti na okolní plochy bydlení, zároveň bude prověřena možnost napojení Krásné Studánky a Stráže nad Nisou na silnici I/13. Tím bude zajištěno kapacitní napojení na kvalitní infrastrukturu.

Vymezením ploch dopravní infrastruktury pro napojení OPZ sever a PZ jih bude zajištěno zkvalitnění dopravní infrastruktury. Napojení PZ jih bude posouzeno komplexně včetně hlukového posouzení, tak aby byl minimalizován negativní vliv na okolí.

Upřesnění požadavků ze ZÚR LK

V ZÚR LK je vymezen silniční koridor nadregionálního významu D08 – silnice I/13, úsek Liberec – Stráž nad Nisou – Mníšek – Dětrichov. V územních plánech dotčených obcí je třeba upřesnit, stabilizovat a řešit územní souvislosti vedení koridoru. Řešení 88. změny má prověřit možnost napojení Krásné Studánky a Stráže nad Nisou na silnici I/13 v koridoru D08.

V ZÚR LK je vymezen železniční koridor mezinárodního významu D26 úsek hranice LK – Turnov – Liberec, modernizace s novostavbami úseků, elektrizace, zdvojkolejnění. Při řešení napojení průmyslových zón bude třeba prověřit možnosti křížení s tímto koridorem.

A.1. POŽADAVKY NA URBANISTICKOU KONCEPCI, ZEJMÉNA NA PROVĚŘENÍ PLOŠNÉHO A PROSTOROVÉHO USPOŘÁDÁNÍ ZASTAVĚNÉHO ÚZEMÍ A NA PROVĚŘENÍ MOŽNÝCH ZMĚN, VČETNĚ VYMEZENÍ ZASTAVITELNÝCH PLOCH.

88. změna prověří:

- možnost změny funkčního využití stávajících ploch, případně vymezení nové zastavitelné plochy v lokalitě bývalého statku v Krásné Studánce a to v souladu s pořizovanou územní studií a v souladu s nově pořizovaným územním plánem (návrh 88/4)
- možnost změny funkčního využití stávajících ploch, případně vymezení nové zastavitelné plochy umožňující realizaci napojení OPZ sever a PZ jih dle nově pořizovaného územního plánu (podnět 88/13)
- možnost úpravy textové části územního plánu – regulativu tak, aby zejména v plochách VD, VP, a OPP bylo podmíněně přípustné zřídit mateřskou školu (podnět 88/19)

V 88. změně bude prověřena změna funkčního využití zejména u následujících návrhů a podnětů:

	Pozemky/lokalita	Katastrální území	požadavek
Návrh 88/4	197/6, 199/1, 199/3, 199/7, 203/5, 212/1, 216/1, 216/7, 217/1, 217/2, 223, 224, 227, 1083, 1101/3, 1246	Krásná Studánka	Plochy VD, RS, plochy dopravy a dopravní vybavenosti – komunikace, plochy urbanizované zeleně – ostatní městská zeleň
Podnět 88/13	OPZ sever a PZ jih	Doubí u Liberce, Růžodol I, Staré Pavlovice, Vesec u Liberce	Plochy dopravy a dopravní vybavenosti – komunikace
Podnět 88/19	Především plochy VD, VP, OPP	Všechna katastrální území	Podmíněně přípustné využití – mateřské školy

A.2. POŽADAVKY NA KONCEPCI VEŘEJNÉ INFRASTRUKTURY, ZEJMÉNA NA PROVĚŘENÍ USPOŘÁDÁNÍ VEŘEJNÉ INFRASTRUKTURY A MOŽNOSTI JEJÍCH ZMĚN.

Požadavky na dopravní infrastrukturu

Návrh vyvolává požadavek na změnu koncepce dopravy. Změnou budou vytvořeny podmínky pro doplnění a fungování základní dopravní kostry města.

Návrh 88/4: Prověření vymezení plochy pro realizaci napojení Krásné Studánky a Stráže nad Nisou na silnici I/13 v souladu s pořizovanou územní studií, jejíž součástí je i hlukové posouzení a v souladu s nově připravovaným územním plánem.

Podnět 88/13: napojení OPZ sever na silnici I/35: Kapacita soustavy okružních křižovatek Londýnská x Letná x Sousedská je již v současné době zcela vyčerpána. Vytvoření druhého napojení obchodně průmyslové zóny sever je s ohledem na zajištění kvalitní dopravní obsluhy nezbytné. Dopravní napojení by mělo vycházet z řešení, které je navrženo v novém územním plánu.

Pomocí dopravně inženýrské studie byly prověřeny varianty druhého napojení OPZ sever na silnici I/35. Do posouzení byla zahrnuta i „původní“ varianta vedená z ulice Ostašovské do MÚK „Svárov“. Kromě technické náročnosti trasy, dopadů na životní prostředí a ekonomického zhodnocení bylo pomocí matematického modelu prověřeno, která varianta přinese nejvyšší efekt z hlediska zatížení (intenzit) automobilovou dopravou. Z výsledků posouzení vyplývá, že ze všech zahrnutých hledisek vychází varianta MÚK „Oblouková“ jako nejpříznivější.

Podnět 88/13: napojení PZ jih na silnici I/35: Ulice České Mládeže je již v současné době na hranici své kapacity a nelze její kapacitu nijak navýšit, nebo pouze za cenu neúměrně velkých investičních nákladů. Pro zajištění kvalitní a kapacitní dopravní obsluhy průmyslové zóny jih je nutné vybudovat druhé kapacitní napojení. Dopravní napojení by mělo vycházet z řešení, které je navrženo v novém územním plánu s tím, že lokalita bude posouzena komplexně včetně hlukového posouzení.

Dále bude třeba v souvislostech řešit případné nároky na pěší a cyklistickou dopravu a také potřeby hromadné dopravy.

Požadavky na technickou infrastrukturu

Požadavky na řešení energetiky vyplývají ze schválené koncepce energetiky a spojů platného ÚP a způsob zásobování energiemi je stanoven regulativy v oblastech zásobování energiemi. Pro případnou novou výstavbu v lokalitě 88. změny – návrh 88/4 budou platit obdobně. U řešení odkanalizování a zásobování vodou je třeba vycházet ze schváleného Plánu rozvoje vodovodů a kanalizací Libereckého kraje.

Řešeným územím v lokalitě 88. změny – návrh 88/4 vede elektrické vedení 110 kV vč. ochranného pásma, lokalitou podnětu 88/13 napojení průmyslové zóny jih prochází VTL plynovod včetně ochranného a bezpečnostního pásma, s těmito limity je nutné počítat při zpracování návrhu 88. změny.

Budou prověřeny kapacity systému technické infrastruktury, případně bude navrženo jejich posílení.

Požadavky na občanské vybavení

Nejsou stanoveny, mohou být vymezeny projektantem.

Požadavky na veřejná prostranství

Nejsou stanoveny, mohou být vymezeny projektantem.

A.3. POŽADAVKY NA KONCEPCI USPOŘÁDÁNÍ KRAJINY, ZEJMÉNA NA PROVĚŘENÍ PLOŠNÉHO A PROSTOROVÉHO USPOŘÁDÁNÍ NEZASTAVĚNÉHO ÚZEMÍ A NA PROVĚŘENÍ MOŽNÝCH ZMĚN, VČETNĚ PROVĚŘENÍ, VE KTERÝCH PLOCHÁCH JE VHODNÉ VYLOUČIT UMÍSTOVÁNÍ STAVEB, ZAŘÍZENÍ A JINÝCH OPATŘENÍ PRO ÚČELY UVEDENÉ V § 18 Odst. 5 STAVEBNÍHO ZÁKONA.

Návrh 88. změny musí vycházet ze stávajícího charakteru a uspořádání urbanistické koncepce města Liberce. Návrh 88. změny nesmí ve svých důsledcích znemožnit průchodnost krajiny a omezit vedení pěších a cyklistických tras.

B) POŽADAVKY NA VYMEZENÍ PLOCH A KORIDORŮ ÚZEMNÍCH REZERV A NA STANOVENÍ JEJICH VYUŽITÍ, KTERÉ BUDE NUTNO PROVĚŘIT.

Nejsou stanoveny.

C) POŽADAVKY NA PROVĚŘENÍ VYMEZENÍ VEŘEJNĚ PROSPĚŠNÝCH STAVEB, VEŘEJNĚ PROSPĚŠNÝCH OPATŘENÍ A ASANACÍ, PRO KTERÉ BUDE MOŽNÉ UPLATNIT VYVLASTNĚNÍ NEBO PŘEDKUPNÍ PRÁVO.

Navržené stavby dopravní infrastruktury budou vymezeny jako veřejně prospěšné stavby.

D) POŽADAVKY NA PROVĚŘENÍ VYMEZENÍ PLOCH A KORIDORŮ, VE KTERÝCH BUDE ROZHODOVÁNÍ O ZMĚNÁCH V ÚZEMÍ PODMÍNĚNO VYDÁNÍM REGULAČNÍHO PLÁNU, ZPRACOVÁNÍM ÚZEMNÍ STUDIE NEBO UZAVŘENÍM DOHODY O PARCELACI.

Nejsou stanoveny.

E) PŘÍPADNÝ POŽADAVEK NA ZPRACOVÁNÍ VARIANT ŘEŠENÍ.

Není požadováno zpracování variantního řešení.

F) POŽADAVKY NA USPOŘÁDÁNÍ OBSAHU NÁVRHU ÚZEMNÍHO PLÁNU A NA USPOŘÁDÁNÍ OBSAHU JEHO ODŮVODNĚNÍ VČETNĚ MĚŘÍTEK VÝKRESŮ A POČTU VYHOTOVENÍ.

Zpracování návrhu dokumentace 88. změny včetně odůvodnění, bude provedeno v rozsahu měněných skutečností a se všemi náležitostmi stanovenými stavebním zákonem a jeho prováděcími právními předpisy, vyhláškou č. 500/2006 Sb., o územně analytických podkladech, územně plánovací dokumentaci a způsobu evidence územně plánovací činnosti v platném znění a vyhláškou č. 501/2006 Sb., o obecných požadavcích na využívání území v platném znění.

Návrh 88. změny bude obsahovat textovou a grafickou část, bude proveden v obsahovém členění ve smyslu přílohy č. 7 vyhlášky č. 500/2006 Sb., o územně analytických podkladech, územně plánovací dokumentaci a způsobu evidence územně plánovací činnosti v platném znění a bude vycházet ze schváleného zadání pro zpracování návrhu 88. změny.

Regulace v území budou odpovídat měřítku územního plánu.

Návrh 88. změny pro společné jednání bude předán 2x ve standardním papírovém provedení a 1x v digitální podobě (pdf. formátu i ve vektorech) na digitálních nosičích.

Dokumentace 88. změny pro veřejné projednání a případná opakovaná veřejná projednání bude předána 2x ve standardním papírovém provedení a 1 x v digitální podobě (pdf. formátu i ve vektorech).

Dokumentace 88. změny (čistopis) bude předána 4x ve standardním papírovém provedení a 1x na digitálním nosiči (pdf. formátu i ve vektorech) v souladu s ustanovením § stavebního zákona.

Technické požadavky na zpracování změny územního plánu

- Datové a textové výstupy ucelené dokumentace budou předány na samostatném digitálním záznamovém médiu.
- Textová zpráva ve formátu RTF a to v kódování MS Windows (CP1250), případně ve formátu PDF
- Výkresy budou předány v rastrové podobě ve formátu PDF s minimálním rozlišením 300 DPI a podobě odpovídající tiskovým výstupům
- Digitální podoba grafické části bude ve formátu CAD (výkresových souborů .dgn programu MicroStation nebo .dwg ve verzi aplikace minimálně AutoCAD 2000) nebo ve formátu ESRI (shapefile).
- Budou dodrženy základní požadavky na čistotu dat. Součástí předání bude datový model skladby výkresů a datových vrstev.
- Regulace využití a uspořádání ploch bude graficky vyznačena v jednotlivých výkresech a popsána v textové části včetně přípustných a podmíněně přípustných činností v řešených plochách.

Požadavky na kvalitu dat

- Plochy stejného významového druhu (např. funkční plochy území), které mají funkčně rozčleňovat část území, se nesmějí vzájemně žádnou částí překrývat.
- Plochy, u nichž se má provádět načítání hodnot textů (centroidů) v nich obsažených nebo načítání výměr z grafiky, se nesmějí nikde překrývat a elementy tvořící jejich hranice se musí krýt v koncových bodech (nikde nesmějí být nedotahy či přesahy).
- U šrafovaných ploch se zásadně zachovávají hranice ploch (třeba v jiné hladině nebo i výkrese), i když se nepoužijí při tiskových výstupech ÚP
- Liniová kresba nesmí obsahovat pseudouzly a musí, zejména v případě sítí technické infrastruktury, dodržovat správný směr (mj. z hlediska orientace značek).
- Popisy ploch musí mít vkládací (vztažný) bod vždy uvnitř příslušné plochy. V případě liniových a bodových prvků se texty umísťují svým vztažným bodem na popisovaný prvek.

G) POŽADAVKY NA VYHODNOCENÍ PŘEDPOKLÁDANÝCH VLIVŮ ÚZEMNÍHO PLÁNU NA UDRŽITELNÝ ROZVOJ ÚZEMÍ.

Návrhem zadání 88. změny není dotčeno území Natura 2000. Současně se nepředpokládá výrazné narušení životního prostředí, ani rušivý územní rozvoj. Nenavrhují se plochy pro fotovoltaické a větrné elektrárny, pro sportovní areály o ploše nad 1 ha, golfová hřiště, motokrosově, cyklokrosově a cyklotrialové areály. Rovněž se nepočítá s rušením prvků ÚSES.

Plochy pro výrobu byly prověřeny v rámci pořizování nového územního plánu Liberec. KÚLK ve svých stanoviscích k novému územnímu plánu Liberec vyslovil souhlas s vymezením stabilizované plochy výroby E a návrhových ploch 11.30.E.1.0.20.s a 11.46.E.2.40.20.s v lokalitě bývalého statku v Krásné Studánce. Vymezení ploch v lokalitě 88. změny – návrh 88/4 bude v souladu s připravovaným územním plánem.

V řešeném území se nepředpokládají takové změny v území, které by vyžadovaly zpracování vyhodnocení předpokládaných vlivů územního plánu na udržitelný rozvoj území.

NÁVRH

Seznam příloh

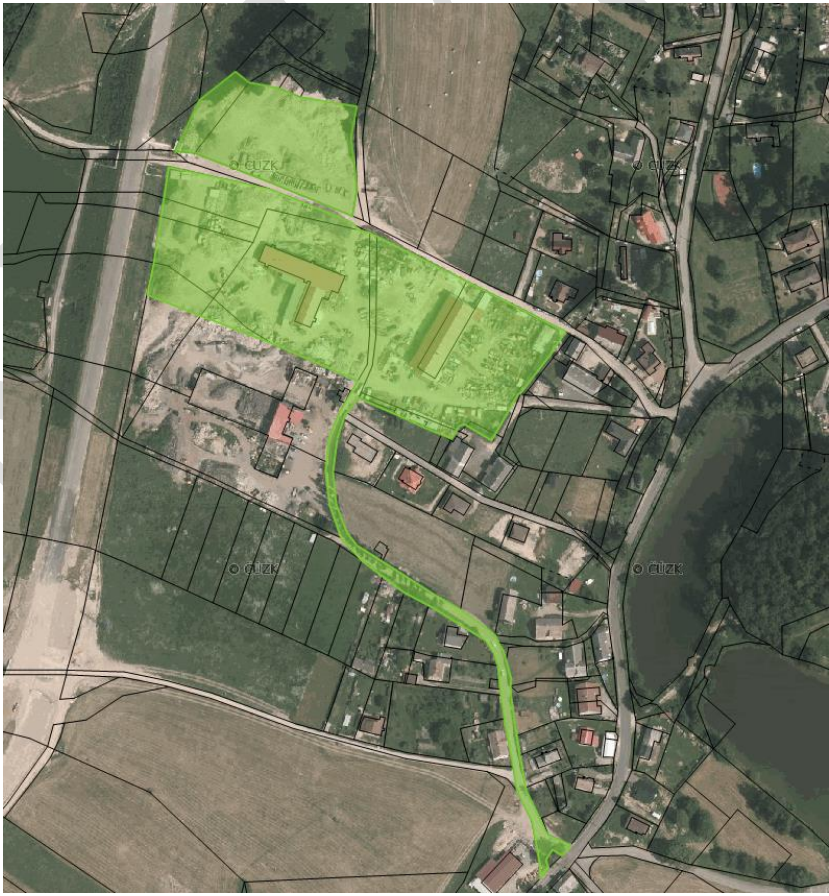
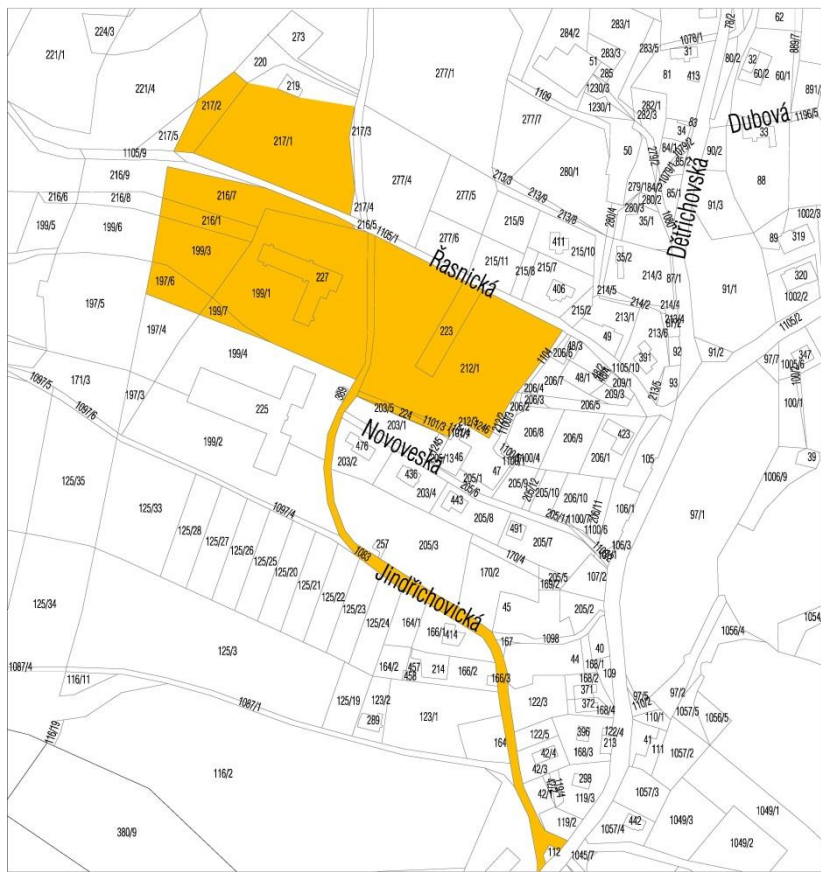
Příloha č. 1: Registrační list 88. změny – návrh 88/4

Příloha č. 2: Registrační list 88. změny – podnět 88/13

Příloha č. 3: Registrační list 88. změny – podnět 88/19

NÁVRH

Návrh na změnu územního plánu č. 88/4		
1. Údaje o žadateli		
1.1.	Jméno a příjmení žadatele (název firmy nebo sdružení, jméno statutárního zástupce)	Vlastník pozemků
1.2.	Adresa (u právnické osoby adresa sídla, u skupiny žadatelů adresa kontaktní osoby)	
1.3.	Č.j. / datum podání	CJ MML 050383/16
2. Popis změny		
2.1.	Lokalita	
	Katastrální území	Krásná Studánka
	Parcelní číslo	197/6, 199/1, 199/3, 199/7, 216/1, 216/7, 217/1, 217/2, 227
	Druh pozemku	trvalý travní porost, ostatní plocha, zastavěná plocha a nádvoří
	Další specifikace	197/6 = 743 m ² , 199/1 = 6 206 m ² , 199/3 = 1 790 m ² , 199/7 = 275 m ² , 216/1 = 676 m ² , 216/7 = 1 955 m ² , 217/1 = 5 920 m ² , 217/2 = 893 m ² , 227 = 954 m ² , 203/5 = 44 m ² , 212/1 = 8 537 m ² , 223 = 826 m ² , 224 = 84 m ² , 1083 = 2 771 m ² , 1101/3 = 206 m ² , 1246 = 72 m ²
	Funkce dle platného ÚP	197/6,199/3, 216/1, 216/7 , 217/1, 217/2 - plochy přírody a krajiny – travní porosty a ostatní plochy v krajině, 199/1, 199/7 , 227 – PV - plochy zemědělské výroby (zemědělské areály)
2.2.	Požadavek na změnu	zřízení sběrného dvora pro skladování a zpracování stavebního odpadu a výstavba tenisového areálu
	Odpovídá funkci	VD – plochy pracovních aktivit – drobná výroba, sklady, živnostenské provozovny, stavebnictví, RS - Plochy sportu a rekreace - areál sportovišť
3. Prokázání právního zájmu na podání Návrhu		
3.1.	Vlastnictví pozemku	vlastník, p.p.č. 217/1, 217/2 – jiný vlastník
3.2.	Investiční záměr	zřízení sběrného dvora pro skladování a zpracování stavebního odpadu – přesun činnosti z důvodu ochrany ploch bydlení o 130 m od obytné zóny
3.3.	Ostatní	p.p.č. 199/1, 199/7, 227 – skládka a zpracování stav. odpadu, p.p.č. 197/6, 199/3, 216/1, 216/7, 217/1, 217/2 – skladování zeminy, pařezů apod., p.p.č. 203/2, 2112/1, 224, 1101/3, 1246 – skládka stavebních materiálů, parkování, p.p.č. 223 – administrativní a servisní budova 223 a 212/1 – sportovní plochy
4. Další doklady		
4.1.	Studie	Ano
4.1.	Situační nákres	
4.2.	Předběžná stanoviska dotčených osob a orgánů	
4.3.	Jiné	
5. Stanovisko odboru hlavního architekta		
V minulosti povoleno v plochách nakládání s odpadem. V současné době množí se stížnosti na fungování a působnost firem v lokalitě. Změna by přinesla odclonění firmy vůči stávajícímu bydlení. Celá lokalita je řešena územní studií, ve které bude i hlukové posouzení lokality. Výstavbou sportoviště dojde k zlepšení podmínek v celé lokalitě. Tento návrh je strategický.		
6. Doporučení odboru ke schválení Návrhu		Ano
7. Doporučení Výboru pro rozvoj a územní plánování		Ano



Podnět na změnu územního plánu č. 88/13		
1. Údaje o žadateli		
1.1.	Jméno a příjmení žadatele (název firmy nebo sdružení, jméno statutárního zástupce)	SML
1.2.	Adresa (u právnické osoby adresa sídla, u skupiny žadatelů adresa kontaktní osoby)	
1.3.	Č.j. / datum podání	
2. Popis změny		
2.1.	Lokalita	Liberec
	Katastrální území	Doubí u Liberce, Růžodol I., Staré Pavlovice, Vesec u Liberce
	Parcelní číslo	
	Druh pozemku	
	Další specifikace	
	Funkce dle platného ÚP	
2.2.	Požadavek na změnu	Plochy dopravy a dopravní vybavenosti – komunikace
	Odpovídá funkci	
3. Prokázání právního zájmu na podání podnětu		
3.1.	Vlastnictví pozemku	různí vlastníci
3.2.	Investiční záměr	
3.3.	Ostatní	
4. Další doklady		
4.1.	Studie	
4.1.	Situační nákres	
4.2.	Předběžná stanoviska dotčených osob a orgánů	
4.3.	Jiné	
5. Stanovisko odboru hlavního architekta		
<p>Napojení průmyslové zóny Jih je potřebné z důvodu, že ulice České mládeže je již v současné době na hranici své kapacity a nelze již její kapacitu nikterak navýšit. Z hlediska zajištění kvalitní kapacitní dopravní obsluhy pro firmy se sídlem v průmyslové zóně je nutné vybudovat druhé kapacitní napojení. Dopravní napojení by mělo kopírovat řešení v novém územním plánu s tím, že celá lokalita bude komplexně posouzena včetně hlukové posouzení tak, jak doporučil výbor pro rozvoj a územní plánování ve svém usnesení k tomuto podnětu. Druhé napojení průmyslové zóny Sever by mělo výrazně ulehčit křižovatce Londýnská, Letná, Sousedská a I/35 (sněhulák). Toto napojení by mělo hlavně převzít dopravu směřující ze Stráže nad Nisou, Mnišku a Chrastavy. Tento podnět je strategický.</p>		
6. Doporučení odboru ke schválení Podnětu		Ano
7. Doporučení Výboru pro rozvoj a územní plánování		Ano

Podnět na změnu územního plánu č. 88/19		
1. Údaje o žadateli		
1.1.	Jméno a příjmení žadatele (název firmy nebo sdružení, jméno statutárního zástupce)	SML
1.2.	Adresa (u právnické osoby adresa sídla, u skupiny žadatelů adresa kontaktní osoby)	
1.3.	Č.j. / datum podání	
2. Popis změny		
2.1.	Lokalita	
	Katastrální území	Všechna katastrální území statutárního města Liberec
	Parcelní číslo	
	Druh pozemku	
	Další specifikace	
	Funkce dle platného ÚP	Plochy VD, VP a OPP
2.2.	Požadavek na změnu	Plochy VD, VP a OPP
	Odpovídá funkci	
3. Prokázání právního zájmu na podání podnětu		
3.1.	Vlastnictví pozemku	různí vlastníci
3.2.	Investiční záměr	
3.3.	Ostatní	
4. Další doklady		
4.1.	Studie	
4.1.	Situační nákres	
4.2.	Předběžná stanoviska dotčených osob a orgánů	
4.3.	Jiné	
5. Stanovisko odboru hlavního architekta		
Jedná se o změnu regulativu územního plánu, kde v plochách VD - <i>Plochy pracovních aktivit - drobná výroba, sklady, živnostenské provozovny, stavebnictví</i> , VP - <i>Plochy průmyslové výroby</i> a OPP - <i>Obchodně průmyslové plochy</i> , jsou mateřské školy nepřipustné. Změnou regulativu bude toto využití již podmíněně přípustné. Tento podnět je v souladu s koncepcí nového územního plánu a je strategický.		
6. Doporučení odboru ke schválení Podnětu		Ano
7. Doporučení Výboru pro rozvoj a územní plánování		Ano