

„Změny územního plánu Liberec Z1 řešící rozvoj skiareálu Ještěd a náhradu lanové dráhy na Ještěd“

Vyhodnocení vlivů na krajinný ráz

Zpracováno ve smyslu § 12
zákona č. 114/1992 Sb., o ochraně přírody a krajiny

listopad 2023

Údaje o autorech

Autor/ka:

Ing. Pavel Koláček, Ph.D.
Sušilova 7, 602 00 Bmo
tel: +420 739 368 750
email: pablotarta@gmail.com

Datum zpracování: 20. 11. 2023

Dokument je zpracován textovým editorem MS Word, registrovaným u společnosti Microsoft.

Obsah

OBSAH	3
SEZNAM TABULEK.....	5
SEZNAM OBRÁZKŮ.....	6
POUŽITÉ ZDROJE INFORMACÍ.....	7
ÚVOD A CÍL POSOUZENÍ.....	8
I. UMÍSTĚNÍ A CHARAKTERISTIKA KONCEPCE	9
I.1. Umístění koncepce	9
I.2. Stručná charakteristika koncepce	9
I.2.1 Předmět řešení.....	10
I.2.2 Věcné řešení.....	11
I.2.3 Grafické řešení.....	12
I.2.4 Přehled jednotlivých ploch změn.....	14
II. CHARAKTERISTIKA A VYMEZENÍ HODNOCENÉHO ÚZEMÍ	16
II.1. Přírodní charakteristika	16
II.1.1 Biogeografické poměry.....	16
II.1.2 Geomorfologické poměry.....	17
II.1.3 Geologické poměry	18
II.1.4 Pedologické poměry.....	19
II.1.5 Klimatické poměry.....	19
II.1.6 Hydrologické poměry.....	20
II.1.7 Zvláště chráněná území, Natura 2000	20
II.1.8 Přírodní parky.....	20
II.1.9 Územní systém ekologické stability	20
II.1.10 Významné krajinné prvky.....	21
II.1.11 Památné stromy	22
II.2. Kulturně-historická charakteristika	23
II.2.1 Historická charakteristika.....	23
II.2.2 Kulturní charakteristika	25
II.2.3 Estetické hodnoty, harmonické měřítko a vztahy v krajině.....	28
II.3. Oblasti krajinného rázu, dotčený krajinný prostor.....	30
II.3.1 Oblasti a místa krajinného rázu	30
II.3.2 Dotčený krajinný prostor.....	31
II.4. Míra dochovanosti krajinného rázu, ochrana krajinného rázu	32
II.4.1 Míra dochovanosti krajinného rázu	32
II.4.2 Ochrana krajinného rázu	33
III. CHARAKTERISTIKA PŘEDPOKLÁDANÝCH VLIVŮ KONCEPCE A HODNOCENÍ JEJICH VELIKOSTI A VÝZNAMNOSTI NA KRAJINNÝ RÁZ.....	35
III.1. Charakteristika ploch změn ÚP z hlediska jejich vlivu na krajinný ráz, potenciální viditelnost, vizuální působení stavby	35
III.1.1 Charakteristika ploch změn ÚP.....	35
III.1.2 Potenciální viditelnost, vizuální působení změny ÚP.....	37
III.2. Potenciální možnost ovlivnění stávajícího krajinného rázu	38
III.2.1 Vliv na hodnoty přírodní charakteristiky	39
III.2.2 Vliv na hodnoty historické a kulturní charakteristiky.....	40
III.2.3 Vliv na estetické hodnoty, harmonické měřítko a vztahy.....	42

III.3. Vliv na zákonná kritéria krajinného rázu.....	44
III.4. Shrnutí.....	44
III.5. Obecná doporučení.....	44
IV. ZÁVĚR	45

Seznam tabulek

Tab. 1	Seznam dotčených územních jednotek	9
Tab. 2	Základní klimatické charakteristiky pro oblast CH7	19
Tab. 3	Významné krajinné prvky v zájmovém území	21
Tab. 4	Památné stromy v zájmovém území.....	22
Tab. 5	Indikátory přítomnosti hodnot přírodní charakteristiky	22
Tab. 6	Významné znaky přírodní charakteristiky	23
Tab. 7	Indikátory přítomnosti hodnot kulturní a historické charakteristiky	28
Tab. 8	Významné znaky historické a kulturní charakteristiky	28
Tab. 9	Indikátory přítomnosti estetických hodnot, harmonického měřítka a vztahů krajinně	29
Tab. 10	Významné znaky estetických hodnot, harmonického měřítka a vztahů krajinně	30
Tab. 11	Indikátory přítomnosti hodnot přírodní charakteristiky - vlivy	39
Tab. 12	znaky přírodní charakteristiky.....	40
Tab. 13	Indikátory přítomnosti hodnot historické a kulturní charakteristiky - vlivy	41
Tab. 14	Vlivy na znaky a hodnoty historické a kulturní charakteristiky	41
Tab. 15	Indikátory přítomnosti estetických hodnot, harmonického měřítka a vztahů krajinně - vlivy	42
Tab. 16	Významné znaky estetických hodnot, harmonického měřítka a vztahů v krajinně	43
Tab. 17	vyhodnocení vlivů na zákonná kritéria krajinného rázu (§12) - zásah do KR.....	44

Seznam obrázků

Obr. 1	Umístění koncepce.....	9
Obr. 2	Výřez výkresu ÚP Liberec se zákresem jednotlivých ploch změny ÚP Z1_D	10
Obr. 3	Hlavní výkres platného ÚP Liberec	12
Obr. 4	Zákres požadavků na změnu ÚP Z1_D.....	13
Obr. 5	Plochy s požadavky na změnu ÚP Liberec Z1 L Lanová dráha na Ještěd.....	13

Použité zdroje informací

Culek, M. a kol., 2013. Biogeografické členění České republiky. MU Brno. 447 s.

Chytrý, M., Kučera, T., Kočí, M. et al. 2001. Katalog biotopů České republiky - Interpretací příručka k evropským programům Natura 2000 a Smaragd. AOPK ČR. Praha. 307 stran.

Chytrý et al. 2010. Katalog biotopů České republiky, Ed. 2. AOPK ČR. Praha. 445 stran.

Skalický, V. 1988. Regionálně fyto geografické členění. In Hejný, S., Slavík, B.: Květena ČSR I. Academia, Praha. S. 103 - 121.

Quitt, E. 1975. Mapa klimatických oblastí ČSR 1:500 000. Geografický ústav ČSAV.

I. Vorel, R. Bukáček, P. Matějka, M. Culek, P. Sklenička, 2004. Posouzení vlivu navrhované stavby, činnosti nebo změny využití území na krajinný ráz. FA ČVÚT Praha.

Internetové zdroje

- Česká geologická služba, mapový portál. Dostupný z: <<http://www.geology.cz/extranet/mapy/mapy-online>>.
- Český úřad zeměměřický a katastrální. Dostupný z: <<http://www.cuzk.cz/>>.
- Geoportál SowacGIS, eKatalog BPEJ. Dostupný z: <<http://bpej.vumop.cz/index.php>>.
- Mapy.cz. Dostupný z: <<http://www.mapy.cz>>.
- Mapy, google.cz/maps. Dostupný z: <<https://www.google.cz/maps>>.
- MapoMat (mapový portál AOPK). Dostupný z: <<http://mapy.nature.cz/>>.
- Výzkumný ústav vodohospodářský T. G. Masaryka. Dostupný z: <<http://heis.vuv.cz/>>.
- Geoportál Národního Památkového Ústavu. Dostupný z: <<https://geoportal.npu.cz/web/MapApplication/>>.
- Preventivní hodnocení KR CHKO Jizerské hory (2008)
- Preventivní hodnocení KR správního obvodu ORP Liberec (2018)
- Územní studie Krajiny správního obvodu ORP Liberec (2019)
- Vyhodnocení vlivů na krajinný ráz Areál Ještěd sjezdovka Skalka, R. Bukáček, Studio B&M, leden 2019.

Podklady předané provozovatelem areálu TMR Ještěd a.s.

- Návrh změny ÚP Liberec v k.ú. Horní Hanychov, Projekt rozvoje a zkvalitnění nabídky lyžařských a rekreačních služeb v oblasti skiareálu Ještěd, Posouzení hydrologických poměrů., Ing. Petr Vít, Žibřidice, září 2022.
- Rámcový biologický průzkum jako podklad pro SEA pro změnu č. 1 ÚP Liberec - HBH, listopad 2022.
- Vyhodnocení vlivů na udržitelný rozvoj území pro změnu č. 1 Světlá pod Ještědem, HBH, březen 2023.
- Situace. Rozvoj lyžařského areálu Ještěd a Světlá pod Ještědem.
- Vizualizace rozvoj lyžařského areálu Ještěd - letní.
- Odborný posudek Lesnicko - stabilizační opatření v lyžařském areálu Světlá pod Ještědem, Ing. Jiří Holický, Plzeň 2023.

Úvod a cíl posouzení

Předkládané hodnocení vlivů na krajinný ráz je zpracováno pro účely posouzení vlivů územně plánovací dokumentace na životní prostředí a na udržitelný rozvoj území:

„Změny územního plánu Liberec Z1 řešící rozvoj skiareálu Ještěd a náhradu lanové dráhy na Ještěd“

Předmětné hodnocení vlivů na krajinný ráz je přílohou vyhodnocení VVURU a slouží jako jeden z podkladů pro SEA.

Krajinným rázem se rozumí komplexní vizuální působení a kombinace přírodních, historických a kulturních charakteristik konkrétního území. Krajinný ráz mohou určovat skutečnosti, jež vyplývají z podstaty území - z jeho geologické stavby, morfologie, charakteru půd, klimatu. Vnější odrazem je pak způsob využívání území (tzv. land use), osídlení, typ architektury apod. Podstatný je také ten fakt, že se v rámci typologické krajinné jednotky území opakují - krajinné prostory s obdobnými vlastnostmi. Tuto podobnost krajinných prostorů lze jinak považovat také za jeden z projevů krajinného rázu toho kterého území. Dalším neméně důležitým je převažující typ funkčně prostorového uspořádání vycházející z daností území (např. typ sídel, traťové pluziny atd.). Projevy individuální jedinečnosti krajinného prostoru jsou dále určeny i historickými a kulturními specifiky území. Výraznost krajinného obrazu odvisí od míry zachování a zřetelnosti znaků jednotlivých charakteristik krajinného rázu. Pokud jsou vyvinuty plně, spoluvytvářejí jedinečnost a nezaměnitelnost krajinné scény.

Ochrana krajinného rázu je legislativně zakotvena v § 12 zákona č. 114/1992 Sb. o ochraně přírody a krajiny:

(1) Krajinný ráz, kterým je zejména přírodní, kulturní a historická charakteristika určitého místa či oblasti, je chráněn před činnostmi snižující jeho estetickou a přírodní hodnotu. Zásahy do krajinného rázu, zejména umístování a povolování staveb, mohou být prováděny pouze s ohledem na zachování významných krajinných prvků, zvláště chráněných území, kulturních dominant krajiny, harmonického měřítka a harmonických vztahů v krajině.

(2) K umístování a povolování staveb, jakož i jiným činnostem, které by mohly snížit nebo změnit krajinný ráz, je nezbytný souhlas orgánu ochrany přírody. Podrobnosti ochrany krajinného rázu může stanovit ministerstvo životního prostředí obecně závazným právním předpisem.

(3) K ochraně krajinného rázu s významnými soustředěnými estetickými a přírodními hodnotami, který není zvláště chráněn podle části třetí tohoto zákona, může orgán ochrany přírody zřídit obecně závazným předpisem přírodní park a stanovit omezení takového využití území, které by znamenalo zničení, poškození nebo rušení stavu tohoto území.

Z formálního hlediska vycházela studie vlivů na krajinný ráz z metodického postupu Vorel, Bukáček, Matějka, Culek, Sklenička, FA ČVUT 2004. Rovněž bylo přihlédnuto k již existujícím metodickým pokynům MŽP.

I. Umístění a charakteristika koncepce

I.1. Umístění koncepce

Předmětem hodnocení je změna územního plánu Liberec vedená pod označením Z1 spočívající ve vytvoření územních předpokladů pro rozvoj lyžařského areálu (dílní změna označená Z1_D) a náhradu a prodloužení lanové dráhy na Ještěd (dílní změna označená Z1_L).

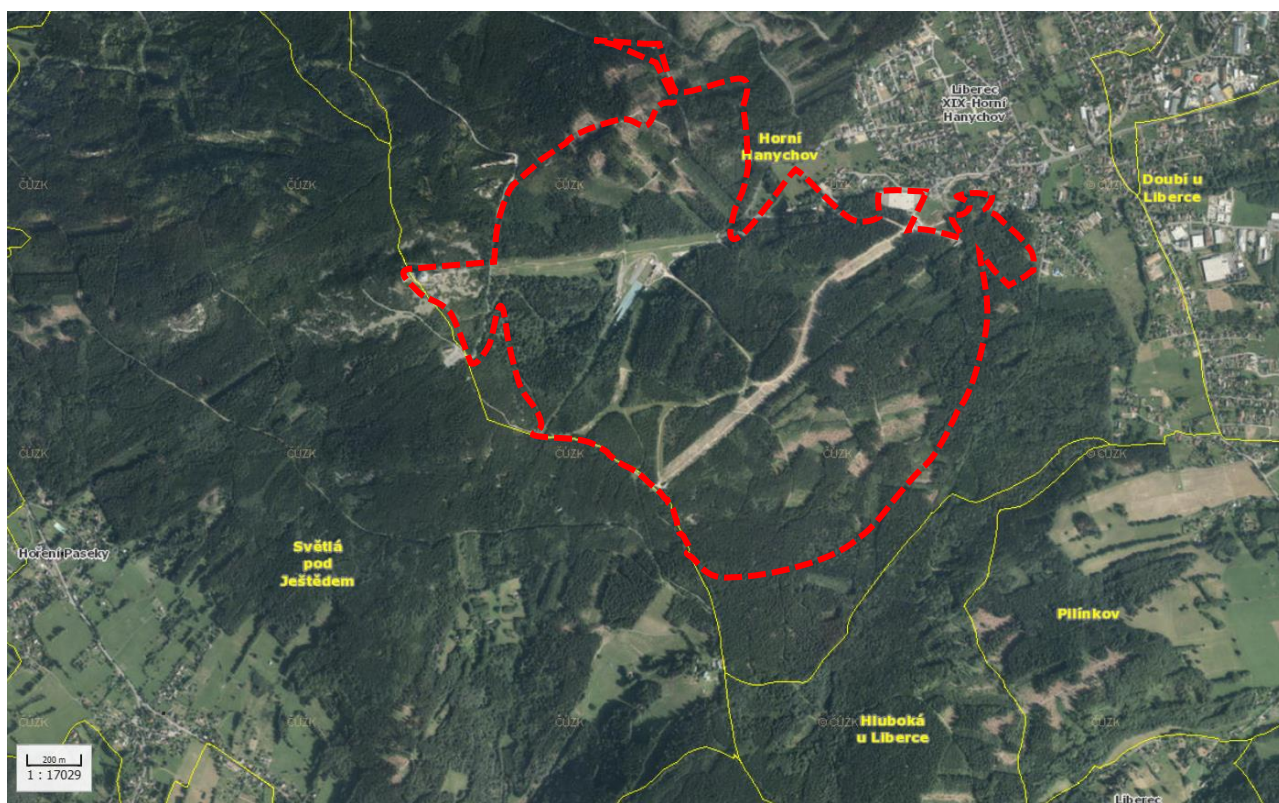
Řešené území změny ÚP se nachází v k.ú. Horní Hanychovy, jehož součástí je stávající sportovní a lyžařský areál Ještěd a okolí, umístěný na východním svahu Ještědského hřbetu.

Dílní plochy změny ÚP Z1_D jsou umístěny na pozemcích p.č.: 75/1, 75/3, 76, 77, 111/6, 117/1, 117/2, 117/12, 690/1, 690/8, 690/9, 690/20, 690/21, 690/30, 690/73, 690/74, 691, 710, 711/1, 711/2, 711/3, 711/4, 711/6, 749/5, 750/4.

Prakticky všechny pozemky jsou součástí PUPFL, pouze pozemky na p.č. 117/1 a 117/12 jsou součástí ZPF.

Tab. 1 Seznam dotčených územních jednotek

Kraj	Okres	ORP	Obec	Katastrální území
Liberecký	Liberec	Liberec	Liberec	Horní Hanychovy



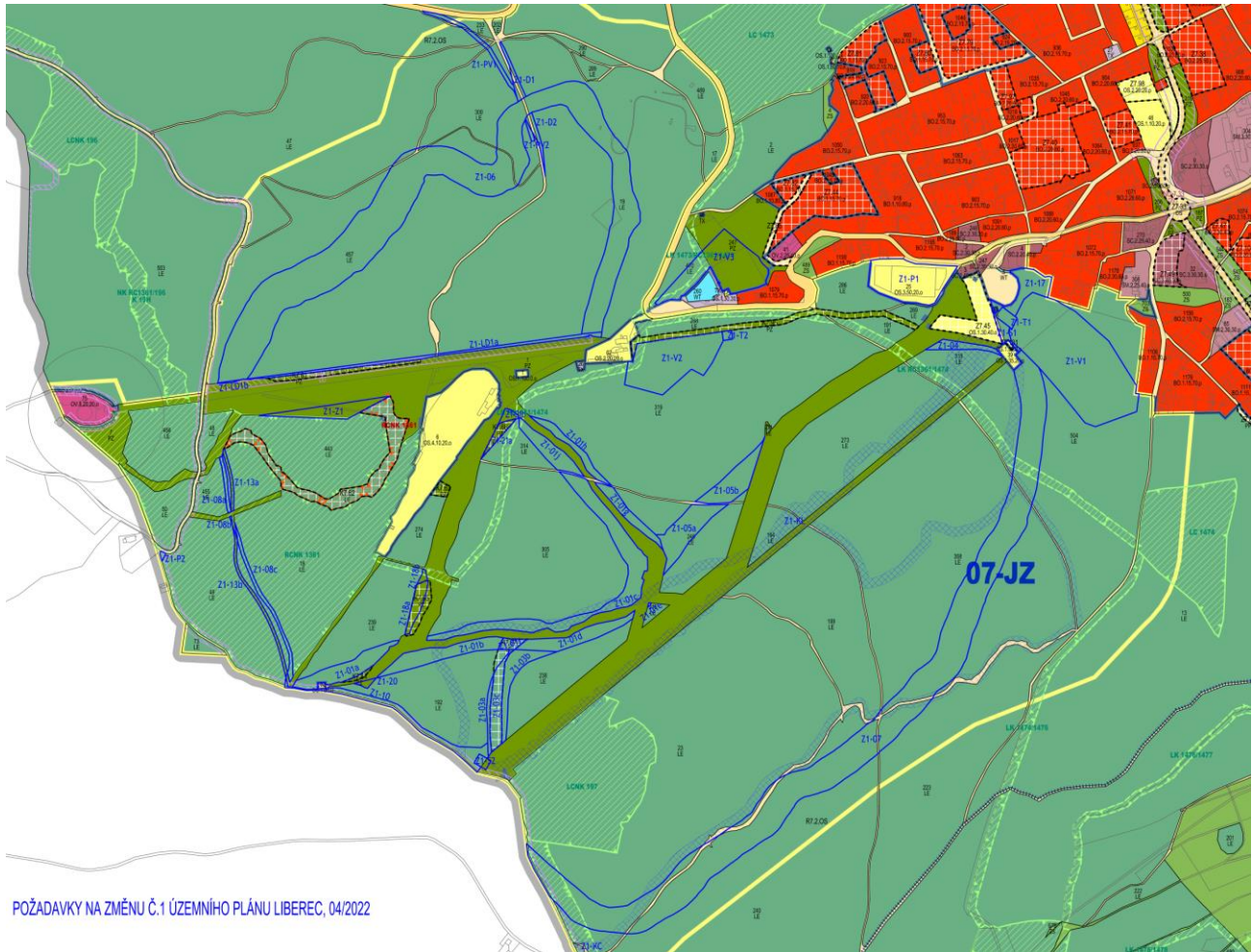
Obr. 1 Umístění koncepce

I.2. Stručná charakteristika koncepce

Změna ÚP zachovává prvky platného územního plánu v zájmu kontinuity a věcné i formální jednoty územního plánu. Regulativy funkčního a prostorového uspořádání území, obsažené v platném územním plánu, se návrhem předkládaných úprav nemění.

Jedná se tedy převážně o věcné úpravy platného územního plánu Liberec bez dopadu do systémových složek územního plánu, tj. regulativů funkčního využití ploch a cílů územního plánování obsažených v platném ÚPD.

Na obrázku níže je prezentován výřez z územního plánu města Liberec se zákresem jednotlivých návrhových ploch změny Z1_D.



Obr. 2 Výřez výkresu ÚP Liberec se zákresem jednotlivých ploch změny ÚP Z1_D

1.2.1 Předmět řešení

Z1_D Rozvoj lyžařského areálu Ještěd

Lokalita Horní Hanychov - sportovní a lyžařský areál Ještěd a okolí

Katastrální území Horní Hanychov

Parcelní čísla 75/1, 75/3, 76, 77, 111/6, 117/1, 117/2, 117/12, 690/1, 690/8, 690/9, 690/20, 690/21, 690/30, 690/73, 690/74, 691, 710, 711/1, 711/2, 711/3, 711/4, 711/6, 749/5, 750/4

Změna funkčního využití ploch:

Plochy lesní (LE), plochy veřejných prostranství s převahou zeleně (PZ), plochy veřejných prostranství s převahou zpevněných ploch (PP), plochy občanského vybavení – sport (OS), plochy technické infrastruktury (TX).

Požadavky na změnu:

- 1) rozšíření stávajících sjezdových tratí v areálu a vybudování nových sjezdových tratí za účelem zvýšení bezpečnosti a komfortu lyžařů, dále také zvýšení přepravní kapacity a modernizace dopravních zařízení v podobě navrhované lanové dráhy Pod lany
- 2) doplnění a rozšíření obslužných zařízení pro návštěvníky areálu
- 3) doplnění areálu o nezbytnou technickou infrastrukturu
- 4) vybudování 3 vodních nádrží pro akumulaci povrchových vod a víceúčelové využití
- 5) vybudování turbosideru v křížení „Televizní“ cesty se sjezdovou tratí
- 6) vybudování cyklistických, flowtrailových a turistických tras, v zimě využitelných jako turistická sáňkařská trasa
- 7) zalesnění části stávajících navržených sjezdovek jako částečná kompenzace za návrh nových sjezdovek

8) parkovací dům - úprava prostorového uspořádání - navýšení intenzity využití a výškové hladiny

Cílem změny je umožnění realizace rozvoje a zkvalitnění nabídky lyžařských a rekreačních služeb v oblasti skiareálu Ještěd.

Z1_L Náhrada a prodloužení lanové dráhy na Ještěd

Změna spočívá v prodloužení stávající lanové dráhy k parkovacímu domu u konečné stanice tramvajové linky č. 3 v Homím Hanychově a zároveň modernizace technologie z kyvadlového provozu na oběhový provoz.

S tímto je spojena změna podpor nosných lan ve stávající trase lanové dráhy na Ještěd. Se změnou technologie přepravy souvisí i změna prostorových nároků pro umístění lanové dráhy, proto v rámci změny bude vymezen koridor pro umístění lanové dráhy.

1.2.2 Věcné řešení

ÚP Liberec - rozšíření skiareálu - vytvoření územních předpokladů pro rozšíření sjezdových tratí Černá hora a Skalka, budování nových sjezdových tratí K Ještědu, Skalka-Pod Skalkou + stávající propoj sjezdovek – náprava špatně vymezených ploch (přeložka podle skutečného stavu a vrácení ploch lesa do špatně vymezeného propoje), nový propoj Černá Hora - Skalka, vodní nádrže pro akumulaci vody 3x, průleh pro podzemní akumulaci vody v půlce svahu, čerpací stanice 2x, turbosider na křížení tratí, náhrada stávajícího vleku za sedačkovou lanovku Pod lany, koridory pro biketraily, parkovací dům – zkapacitnění, obslužné zázemí pod Skalkou, restaurace Na skalce, dílčí zalesnění nevyužitých ploch sjezdovek v platném ÚP jako stav (Pod lany) i návrhové (nerealizované rozšíření), zázemí Dolní Hanychov.

V platném ÚP je vymezena plocha územní rezervy pro zajištění územní ochrany pro potenciální rozvoj sportovního areálu Ještěd (R7.2.OS). Rezerva je vymezena za účelem umožnění rozvoje areálu včetně posílení celoročních aktivit. Navrhovaná změna prověří možnost využití vymezené územní rezervy za účelem dlouhodobého rozvoje a modernizace skiareálu se zkvalitněním nabídky lyžařských a rekreačních služeb.

V souhrnu jsou tedy navrhovány plochy pro:

- | | |
|--|------------------------|
| • Lyžařské sjezdové tratě a lanovou dráhu | 321 568 m ² |
| • Obslužné zázemí areálu | 7 415 m ² |
| • Technickou infrastrukturu areálu | 4 029 m ² |
| • Víceúčelové vodní nádrže | 81 187 m ² |
| • Turbosider | 2 536 m ² |
| • Cyklistické, turistické a sáňkařské trasy | 121 788 m ² |
| • Zalesnění stávajících, popř. navržených, sjezdovek | 13 279 m ² |
| • Parkovací dům (úpravou regulativů) | 14 259 m ² |

Generuje: zábor ploch lesa 531 260 m²

- z toho vodní nádrže na úkor lesa 81 187 m²,
- z toho podzemní akumulace na úkor lesa v půlce svahu 2 369 m² na úkor povodí Janovodolského potoka
- z toho zalesnění označované jako kompenzace 13 279 m²
 - z toho 1 584 m² reálných nově navržených kompenzací (zbytek už je v ÚP vymezen nebo je stanoven jako kompenzace rozšíření areálu v roce 2019 – Nová Skalka dle EIA);
 - z toho ještě 2 860 m² navrhovaného fiktivního zalesnění, kdy jde o navrácení ploch lesa na místo špatně vymezeného propoje 13a+13b (fakticky se jedná o les), zároveň je nahrazeno nově vymezeným propojem podél stávající cest (08 a + b + c). Nejedná se tedy o kompenzace.

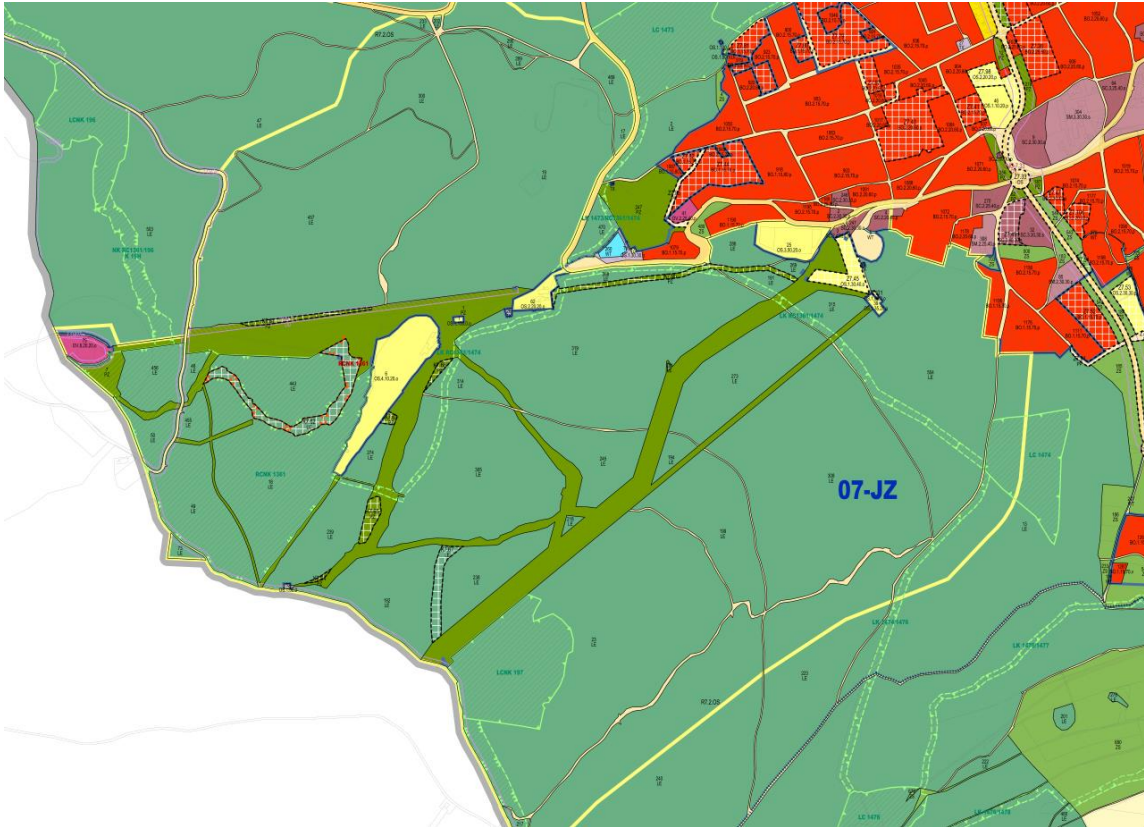
Stávající rozsah areálu cca 29,7 ha, tj. navýšení o cca 200 % (i v kontextu rozšíření areálu na k.ú. Světlá pod Ještědem a prodloužení lanové dráhy na Ještěd).

Krajským úřadem Libereckého kraje byl uplatněn požadavek (KULK 27829/2022 ze dne 16. 5. 2022 a KULK 43872/2022 ze dne 21.6.2022) na zpracování komplexního vyhodnocení vlivů návrhu změny ÚP Liberec na životní prostředí. Dále byl uplatněn požadavek, aby změna ÚP Liberec byla zpracována a posouzena ve variantách, a to z hlediska způsobu zajištění vody pro zasněžování a umístění retenčních nádrží – alternativou pro navrhované retenční nádrže v přírodních biotopech s čerpáním vody z povrchových, případně podzemních zdrojů, pak bude zajištění zásob vody pro technické zasněžování akumulací srážkových vod ze zpevněných povrchů v nádržích umístěných na stávajících zastavitelných nebo zastavěných plochách v areálu (případně

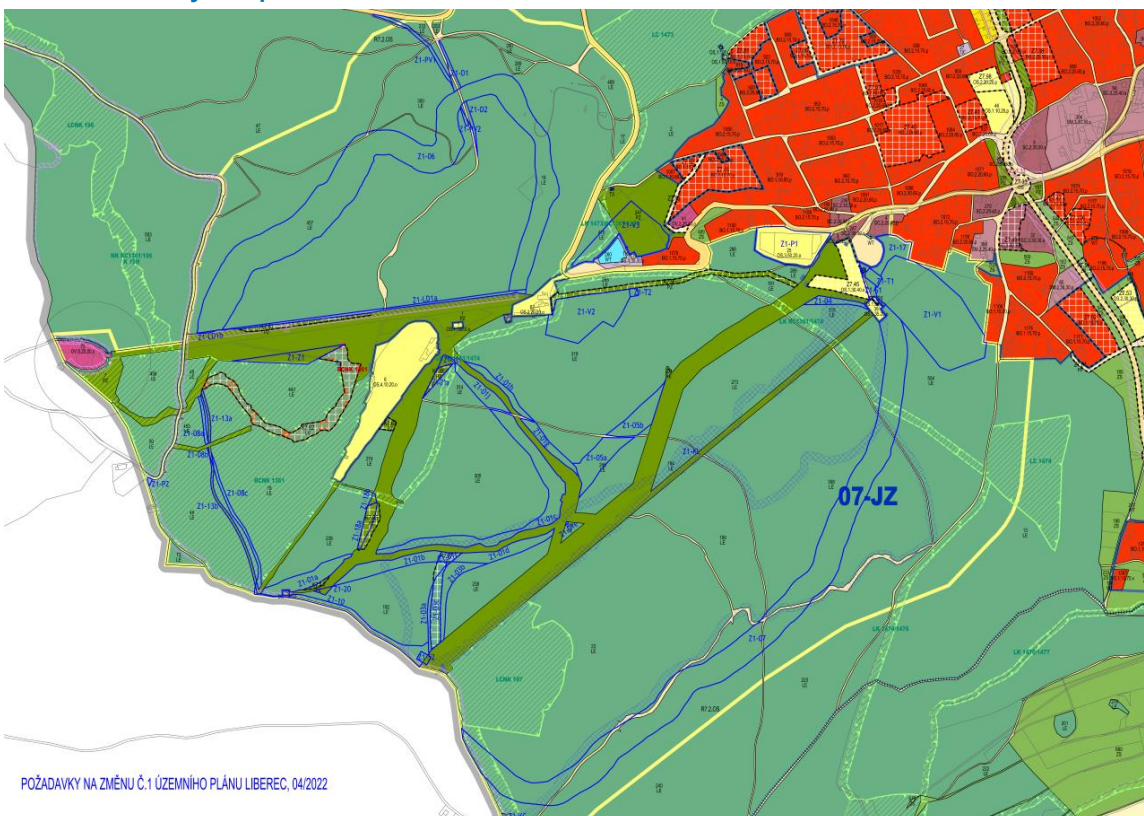
pod těmito plochami jako podzemní nádrže). Ve stanoviscích byly zároveň stanoveny podrobnější požadavky na obsah a rozsah dokumentace SEA.

1.2.3 Grafické řešení

Na obr. výše výřez z hlavního výkresu platného ÚP Liberec, níže pak zakres požadavků na změnu ÚP Z1_D.



Obr. 3 Hlavní výkres platného ÚP Liberec



POŽADAVKY NA ZMĚNU Č.1 ÚZEMNÍHO PLÁNU LIBEREC, 04/2022

Obr. 4 Zákres požadavků na změnu ÚP Z1_D



Obr. 5 Plochy s požadavky na změnu ÚP Liberec Z1 L Lanová dráha na Ještěd zdroj: Město Liberec

I.2.4 Přehled jednotlivých ploch změn

Změna Z1_D sestává z těchto dílčích ploch změn:

- **Z1-S1** /LE + PP na OS, 1 346 m², obslužné zázemí areálu pod Skalkou
- **Z1-S2** /LE na OS, 660 m², stravovací zařízení na Skalce
- **Z1-01a** /LE na PZ, 7 254 m², úprava stávající sjezdovky Černá hora - doskočiště
- **Z1-01b** /LE na PZ, 7 586 m², úprava stávající sjezdovky Černá hora - doskočiště
- **Z1-01c** /LE na PZ, 19 877 m², úprava stávající sjezdovky Černá hora - doskočiště
- **Z1-01d** /LE na PZ, 6 335 m², úprava stávající sjezdovky Černá hora - doskočiště
- **Z1-01e** /LE na PZ, 40 m², úprava stávající sjezdovky Černá hora - doskočiště
- **Z1-01g** /LE na PZ, 3 458 m², úprava stávající sjezdovky Černá hora - doskočiště
- **Z1-01h** /LE na PZ, 3 109 m², úprava stávající sjezdovky Černá hora - doskočiště
- **Z1-01i** /LE na PZ, 1 078 m², úprava stávající sjezdovky Černá hora - doskočiště
- **Z1-01j** /LE na PZ, 4 872 m², úprava stávající sjezdovky Černá hora - doskočiště
- **Z1-03a** /LE na PZ, 1 166 m², úprava stávající sjezdovky Skalka - doskočiště
- **Z1-03b** /LE na PZ, 5 151 m², úprava stávající sjezdovky Skalka - doskočiště
- **Z1-03c** /LE na PZ, 4 590 m², zrušení návrhu na zalesnění stávající sjezdovky Skalka - doskočiště
- **Z1-04** /LE na PZ, 2 217 m², úprava dojezdu sjezdovky Skalka
- **Z1-05a** /LE na PZ, 8 100 m², úprava sjezdovky Skalka
- **Z1-05b** /LE na PZ, 6 694 m², úprava sjezdovky Skalka
- **Z1-06** /LE na PZ, 108 558 m², nová sjezdovka cesta k Ještědu - dolní stanice kabinové lanovky
- **Z1-07** /LE na PZ, 111 562 m², nová sjezdovka Skalka - pod Skalkou
- **Z1-D1**, z LE na PP 1 384 m², tubosider na křížení „Televizní“ cesty se sjezdovou tratí
- **Z1-D2**, z LE na PP, 1 152 m², tubosider na křížení „Televizní“ cesty se sjezdovou tratí
- **Z1-08a** /LE na PZ, 897 m², skutečná poloha stávajícího propoje Černá hora - cesta k Ještědu
- **Z1-08b** /LE na PZ, 44 m², skutečná poloha stávajícího propoje Černá hora - cesta k Ještědu
- **Z1-08c** /LE na PZ, 2 519 m², skutečná poloha stávajícího propoje Černá hora - cesta k Ještědu
- **Z1-13a** /PZ na LE, 838 m², návrh zalesnění stávajícího propoje Černá hora - cesta k Ještědu - kompenzace
- **Z1-13b** /PZ na LE, 2 022 m², návrh zalesnění stávajícího propoje Černá hora - cesta k Ještědu - kompenzace
- **Z1-10** /LE +PP na PZ, 6 195 m², nový propoj Černá hora - Skalka
- **Z1-17** /LE + TX na OS, 5 225 m², obslužné zázemí areálu pod Skalkou
- **Z1-18a** /PZ na LE, 2 250 m², zrušení navrženého rozšíření sjezdovky z Černé hory - kompenzace
- **Z1-18b** /PZ na LE, 358 m², návrh zalesnění části stávající sjezdovky - kompenzace
- **Z1-20** /PZ na LE, 445 m², návrh zalesnění části stávající sjezdovky - Černá hora - doskočiště - kompenzace
- **Z1-21a** /PZ na LE, 1 345 m², zrušení rozšíření sjezdové trati navrženého v ÚP - kompenzace
- **Z1-21b** /PZ na LE, 783 m², zalesnění části sjezdové trati - kompenzace
- **Z1-LD1a** /LE+PP na PZ, 4 148 m², úprava sjezdovky a náhrada vleku Pod lany za lanovou dráhu
- **Z1-LD1b** /LE na PZ, 117 m², úprava sjezdovky a náhrada vleku Pod lany za lanovou dráhu
- **Z1-V1** /LE na WT, 45 238 m², Víceúčelová vodní nádrž pod Skalkou
- **Z1-T1** /LE na TX, 1 167 m², čerpací stanice u víceúčelové vodní nádrže pod Skalkou
- **Z1-T2** /LE na TX, 420 m², Čerpací stanice u víceúčelové vodní nádrže u Beranovy cesty
- **Z1-V1** /LE na WT, 45 238 m², Víceúčelová vodní nádrž pod Skalkou
- **Z1-V2** /LE na WT, 18 660 m², víceúčelová vodní nádrž u Beranovy cesty
- **Z1-V3** /LE na WT, 17 289 m², víceúčelová vodní nádrž Bucharcka
- **Z1-KC** /LE + PP na koridor pro sportovní a cykloturistické trasy, 43 897 m², trasy turistické, sjezdové cyklistické a sánkařské/

Hodnocení vlivu na krajinný ráz

- **Z1-KL** /LE + PZ +PP na koridor pro sportovní a cykloturistické trasy, 77 891 m², trasy turistické, sjezdové cyklistické a sáňkařské/
- **Z1-Z1** /PZ na LE, 5 240 m², zalesnění stávající sjezdovky Pod lany - kompenzace
- **Z1-P1** /OS stav bez změny funkčního využití, 14 259 m², úprava regulativů s cílem umožnit víceúčelovou dostavbu parkovacího domu/
- **Z1-P2** /LE na OS, 154 m², půjčovna sportovních potřeb u Ještědky
- **Z1-PV1** /LE + PP na TX, 2 134 m², objekt akumulace dešťové vody - úprava regulativů
- **Z1-PV2** /LE + PP na TX, 308 m², objekt akumulace dešťové vody - úprava regulativů

Změna ÚP Z1_L sestává z těchto dílčích ploch změn:

- **Z1-L** Náhrada a prodloužení lanové dráhy na Ještěd

II. Charakteristika a vymezení hodnoceného území

Hodnocené území zahrnuje rozsáhlý prostor Vratislavické pánve s Libereckou sídelní aglomerací, na jihovýchodě pak zčásti zasahuje i do Jablonecké kotliny, kde leží město Jablonec nad Nisou. To je zřetelně vymezeno především od jihozápadu vlastním Ještědským hřbetem, od severovýchodu pak okrajem svahu Jizerské hornatiny. Na (jiho)východě pak nad Jabloncem n. Nisou vystupuje čelo výrazného hřbetu Černostudnické hornatiny. Z větší části rozsah takto definovaného území v hrubých rysech odpovídá území tzv. dotčeného krajinného prostoru (DoKP) (viz podrobněji kap. II.2 *Oblasti krajinného rázu, dotčený krajinný prostor*), tj. rozsahu potenciálního (zřetelnějšího) vizuálního působení změny územního plánu, umístované v exponované poloze severovýchodního svahu Ještědu, v k.ú. Horní Hanychov. Rozsah hodnoceného území se s ohledem na jeho zřetelné vymezení okolními svahy a hřbety po obvodu Liberecké pánve prakticky kryje s větší částí správního obvodu města Liberec, vč. obce Stráž nad Nisou a jen některých obcí či katastrů ležících ve správním obvodu města Jablonec nad Nisou.

V rámci analytické části hodnocení byly v intencích metodiky hodnocení vlivů na krajinný ráz (Vorel a kol.) identifikovány hlavní znaky a hodnoty krajinného rázu v hodnoceném území. Ty jsou souhrnně uspořádány v tabelární formě. Charakteristika a kategorizace hodnoceného území pak vychází z dokumentu Územní studie Krajiny správního obvodu ORP Liberec (2019) a preventivního hodnocení KR správního obvodu ORP Liberec (2018).

II.1. Přírodní charakteristika

Z pohledu přírodních charakteristik leží hodnocené území na severu Čech, na rozhraní podhorské a horské oblasti okrajových Hercynských pohoří Českého masivu, zahrnující výrazný Ještědsko-kozákovský hřbet, sníženinu jihovýchodního výběžku Žitavské pánve a jižní okraje Jizerských hor. Území se tedy vyznačuje velmi značnou prostorovou členitostí, jež zásadním způsobem určuje přírodní charakteristiky hodnoceného území.

II.1.1 Biogeografické poměry

Hodnocené území zahrnuje či zasahuje do bioregionu *Žitavského* (1.56) a bioregionu *Jizerskohorského* (1.67).

Žitavský bioregion (1.56)

Bioregion leží na severní hranici Čech, zabírá geomorfologické celky Žitavskou pánev, Frýdlantskou pahorkatinu a východní část Šluknovské pahorkatiny. Převážná část bioregionu leží v SRN a v Polsku. Plocha bioregionu v ČR je 454 km².

Bioregion je tvořen plochou vrchovinou na žulách a ledovcových sedimentech s pronikou neovulkanitů. Převažuje biota 4. bukového vegetačního stupně. Potenciální vegetaci tvoří acidofilní doubravy, dubohabrové háje a bikové bučiny. Území má poměrně nízkou biodiverzitu, což souvisí s nevýrazným reliéfem a relativně oceánským podnebím, hojně jsou subatlantské a demontánní druhy. V rámci Čech se zde nejsilněji projevuje vliv Severoněmecké nížiny a objevují se i prvky polonské. Netypická část je tvořena uzavřenou chladnou Libereckou kotlinou a vyššími kopci, tvořícími přechod k Jizerským horám.

V bioregionu převažuje orná půda, v lesích kulturní bory (borovice je však autochtonní) a smrčiny. Výrazná je v rámci prostoru Vratislavické kotliny Liberecká sídelní aglomerace.

Bioregion leží v mezofytiku ve fyto geografickém okrese 48. Lužická kotlina, s výjimkou severního a jihovýchodního okraje fyto geografického podokresu 48b. Liberecká kotlina, dále ve fyto geografickém okrese 49. Frýdlantská pahorkatina. Okrajově sem zasahuje i severní výběžek fyto geografického podokresu 92a. Jizerské hory lesní, který již náleží oreofytiku.

Vegetační stupně (Skalický): suprakolinní až submontánní.

Jizerskohorský bioregion (1.67)

Bioregion se nachází na severní hranici Čech, menší částí leží v Polsku. Na severním okraji se prakticky shoduje s vymezením geomorfologického celku Jizerské hory, jižní část zabírá i nejvyšší partie celku Ještědsko-kozákovský hřbet. Plocha bioregionu v České republice je 526 km².

Bioregion zabírá hornatinu na žule a krystalických břidlicích s vápenci (Ještěd). Bioregion je značně heterogenní, zahrnuje hercynskou biotu vyšších mezických až horských poloh západních Sudet, s řadou arkoalpinských prvků, které mají souvislost s rozšířením v dalších pohořích sudetské soustavy. V bioregionu se vyskytuje biota 5. jedlovo-bukového až 7. smrkového stupně, na okrajích i 4. bukového stupně. Potenciální vegetaci tvoří acidofilní i květnaté bučiny, podmáčené smrčiny a vrchoviště. Netypická část bioregionu

zahrnuje nižší samostatné kopce a hřbety na jihu a západě bioregionu (včetně Ještědského hřbetu), tvořené převážně metamorfity. V těchto partiích chybí typické vrcholové plošiny a na ně vázaná společenstva, dominují na nich (s výjimkou vrcholu Ještědu) prakticky pouze bučiny.

Smrčiny byly v 80. letech 20. století převážně zničeny imisemi, bučiny na severních svazích jsou však nejrozsáhlejší v Čechách. Rašeliniště jsou též převážně zachovaná. Nelesní půdu kryjí louky a pastviny.

Jádro bioregionu leží v oreofytiku fytogeografického okresu 92. Jizerské hory (s výjimkou severního cípu fytogeografického podokresu 92a. Jizerské hory lesní) a v západním výběžku fytogeografického podokresu 93a. Krkonoše lesní, dále v mezofytiku ve fytogeografickém okrese 54. Ještědský hřbet a v jihovýchodní části a na severních okrajích fytogeografického podokresu 48b. Liberecká kotlina.

Vegetační stupně (Skalický): submontánní až supramontánní.

(Pozn.: převzato z CULEK, M. a kol. 2013: Biogeografické regiony České republiky. Masarykova univerzita Brno. 448 s., volně upraveno)

Z hlediska nižších biogeografických jednotek jsou v hodnoceném území zastoupeny následující biochory:

- 4BE Erodované plošiny na spraších 4. v.s.
- 4BR Erodované plošiny na kyselých plutonitech 4. v.s.
- 4Do Podmáčené sníženiny na kyselých horninách 4. v.s.
- 4PR Pahorkatiny na kyselých plutonitech 4. v.s.
- 4RU Plošiny na kyselých štěrkopíscích 4. v.s.
- 4SR Svahy na kyselých na kyselých plutonitech 4. v.s.
- 4SS Svahy na kyselých metamorfitech 4. v.s.
- 4US Výrazná údolí v kyselých na metamorfitech 4. v.s.
- 4VA Vrchoviny na vápencích 4. v.s.
- 5HS Hornatiny na kyselých metamorfitech 5. v.s.
- 5SQ Svahy na pestrých metamorfitech 5. v.s.
- 5SR Svahy na kyselých plutonitech 5. v.s.
- 5SS Svahy na kyselých metamorfitech 5. v.s.
- 5UR Výrazná údolí v kyselých plutonitech 5. v.s.
- 5VR Vrchoviny na kyselých plutonitech 5. v.s.
- 6ZQ Hřbety na pestrých metamorfitech 6. v.s.
- 6ZR Hřbety na kyselých plutonitech 6. v.s.
- 6ZT Hřbety na křemencích 6. v.s.

II.1.2 Geomorfologické poměry

Hodnocené území zahrnuje a utváří (některé z nich však jen okrajově) následující geomorfologické jednotky:

soustava: IV Krkonošsko-jesenická

podstava: IVA Krkonošská

celek: IVA-3 Ještědsko-kozákovský hřbet

podcelek: IVA-3A Ještědský hřbet

okrsek: IVA-3A-1 Kyštofovy hřbety
IVA-3A-2 Hlubocký hřbet
IVA-3A-3 Kopaninský hřbet

celek: IVA-4 Žitavská pánev

podcelek: IVA-4A Liberecká kotlina

okrsek: IVA-4A-1 Vratislavická pánev

celek: IVA-6 Jizerské hory

podcelek: IVA-6B Jizerská hornatina

okrsek: IVA-6B-4 Bedřichovská vrchovina
IVA-6B-5 Tanvaldská vrchovina
IVA-6B-6 Oldřichovská vrchovina
IVA-6B-7 Černohorská hornatina
IVA-6B-8 Maršovická vrchovina

Hodnocené území zahrnuje rozsáhlý prostor Liberecké pánve, na jihovýchodě pak jen okrajově zasahuje i do Jablonecké kotliny, kde leží město Jablonec nad Nisou. Toto území je od severovýchodu a zčásti od jihovýchodu vymezeno okolním svahy a hřbety jižního okraje Jizerské hornatiny, jež je součástí Jizerských hor. Území je pak zřetelně vymezeno především od jihozápadu, a to vlastním Ještědsko-kozákovským hřbetem probíhajícím dál na jihovýchod, kde však postupně doznívá.

Ještědský hřbet

Je orientovaný ve směru JV-SZ jehož součástí jsou nejnižší geomorfologické jednotky - okrsky Kryštofovy hřbety, Hlubocký hřbet, a nižší Kopaninský hřbet, tvoří vyzdviženou úzkou hrást' ve tvaru antiklinály se sukly, strukturální hřbítky a hřebeny s tvary pleistocenního mrazového zvětrávání a odnosu homin. Má místy charakter členité hornatiny. Ještěd (1011,6 m n. m.) představuje charakteristickou a výraznou dominantu širšího území. Hřbet Ještědu tvoří přirozený předěl mezi chladnými hercynskými hornatinami na SZ a teplou Českou tabulí na JV. Dalšími významnými kótami jsou od S až SZ Černá hora (810,8 m n. m.), jižně až jihovýchodně od vrcholu Ještědu pak Černý vrch (949,9 m n. m.), Černý kopec (886,7 m n. m.), kóta na Hlubockém hřebenu (850,2 m n. m.), dál na jihovýchodě pak Javorník (683, 7 m n. m.), Bienerthův vrch (614 m n. m.) a Kopanina (657,2 m n. m.). Na obou úbočích Ještědského hřbetu se uplatňuje výrazná svažitost. Vzhledem k pestré geologické stavbě se zde vyskytují četné geomorfologické útvary, a s ohledem na čocky devonských vápenců se zde nachází i menší jeskyně (Západní jeskyně, Loupežnická, Hanychovská a jeskyně Malá a Velká Basa). V nejvyšších partiích Ještědského hřbetu se vyskytují křemencové skalní výchozy (Dánské kameny, Kamenná vrata, Vířivé kameny, Tetřeví skály). Menší skalní útvary se pomístně nachází na celém východním svahu.

Liberecká kotlina

Kontrastní je pak prostor poměrně rozsáhlé sníženiny - Žitavské pánve, pronikající od severozápadu. Výrazný je především vlastní prostor Liberecké kotliny, charakteru tektonické sníženiny s pahorkatinným, erozně-denudačním georeliéfem se zarovnanými povrchy typu pediplénu a holoroviny a strukturálně denudačními a hrást'ovými hřbety, sukly a odlehlíky, hustou sítí většinou středně a mělce zahluobených údolí v povodí Lužické Nisy a tvary zvětrávání a odnosu žulových homin. Ve Vratislavické pánvi pak leží liberecká sídelní aglomerace. Na jihovýchodu pánevní sníženina Liberecké kotliny zahrnuje i Jabloneckou kotlinu, od Vratislavické pánve, lehce oddělenou hrástí Prosečského hřebenu. V Jablonecké kotlině, oproti Vratislavické pánvi výše položené, pak leží město Jablonec nad Nisou. Kotlinu odvodňuje Lužická Nisa, odtékající SZ směrem prostorem Žitavské pánve.

Jizerská hornatina

Území od severovýchodu pak vymezují stoupající svahy jižního okraje Jizerských hor, resp. Jizerské hornatiny. Jizerská hornatina nesouměrného kerného reliéfu má charakter ploché hornatiny, klesající od S k J. Na jihu je pak tvořena zlomovými svahy Tanvaldské vrchoviny, rozčleněnými hlubokými údolními zářezy a o něco výše plochým nevýrazným hřbetem Bedřichovské vrchoviny. Na SV straně nad Libercem v rámci jižního okraje Jizerských hor vystupují směrem na JV kóty Dračí vrch (675,5 m n. m.), Javorový vrch (723,4 m n. m.), přímo nad Libercem Liberecká výšina (573,4 m n. m.), severněji pak Žulový vrch (742,8 m n. m.), dál na JV směrem k Jablonci pak Jílový vrch (634,2 m n. m.), Klášterní vrch (654,1 m n. m.) a nad Jabloncem Kotel (652,2 m n. m.). Od jihovýchodu je prostor Liberecké kotliny již méně výrazně vymezen doznívajícím hřbetem Ještědu - Kopaninského hřbetu, s pahorkatinnými přechody svahů a návrší Maršovické vrchoviny s Hradešínem (630 m n. m.), Dalešickým vrchem (676,3 m n. m.) a Maršovickým vrchem (743,1 m n. m.). Východně navazuje čelo výrazného hřbetu Černostudnické hornatiny s vrcholem Černé Studnice (895,6 m n. m.). Maršovická vrchovina a Černostudnický hřbet vytváří nejjižnější výběžek Jizerských hor, zvedající se od jihu nad Jabloncem.

II.1.3 Geologické poměry

Ještědsko-kozákovský hřbet

Vlastní Ještědský hřbet se vyznačuje dosti pestrá geologickou stavbou. Je budován staropaleozoickými, v S části i svrchnoproterozoickými, slabě přeměněnými zvrásněnými sedimentárními a vulkanickými horninami ještědského krystalinika (metadiabasy, fylitické droby a zelené břidlice, ordovické až silurské, méně kambricko-proterozoické chlorit-sericitické fylity, grafit-sericitické fylity, chlorit-muskovitické fylity a sericitické kvarcity, s vločkami krystalických vápenců a metalyditů, v S části i cenomanskými křemennými pískovci a slepenci. Na JV je Ještědský hřbet budován i horninami železnobrodského krystalinika (prekambrické chloriticko-sericitické fylity s vločkami sericitických kvarcitů a metadiabasů) s permskými vulkanity na jz. svahu (pruhy bazaltandezitů/melafýrů, ryolitů-ignimbitů/ křemenných porfyrů) a svrchnokřídovými sedimenty (jílovce a cenomanské kvádrové křemenné pískovce).

Liberecká kotlina

Prostor Liberecké kotliny/Vratislavické pánve je tvořen převážně granitoidy krkonošsko-jizerského masívu, méně hominami jeho krystalinického pláště, převážně porfyrickým granitem až granodioritem a středně zrnitou tanvaldskou žulou, v pruhu při Ještědském hřbetu pak proterozoickými a silur-ordovickými fylitickými drobnými a fylity s vločkami kvarcitů, na SZ pak proterozoickou drobně okatou rulou.

Jizerská hornatina

Jihozápadní okraj Jizerských hor tvořený Jizerské hornatinou a Bedřichovskou vrchovinou má obdobnou geologickou stavbu, a je tvořen výrazně porfyrickou žulou až granodioritem krkonošsko-jizerského masívu.

II.1.4 Pedologické poměry

Ještědsko-kozákovský hřbet

V rámci Ještědského hřbetu z půdních typů dominují kryptopodzoly modální, v nižší jihovýchodní části kryptopodzoly rankerové, v rámci vyšších poloh a extrémních partií na svazích rankery podzolové, ve vrcholové části Ještědu pak rankery podzolové litické. V polohách pruhů krystalických vápenců a dolomitů v jihovýchodní části hřbetu se vykytují pokryvy rendzin modálních. Báze svahu a partie akumulární žlebů a sníženin pokrývají pseudogleje modální. Drobné nivy menších toků (Plátenický potok, Slunný potok) pokrývají fluvizemě.

Liberecká kotlina a Jizerská hornatina

Z půd v rámci západních okrajů Liberecké kotliny, podél úpatí Ještědu a v západní (levobřežní) částí Liberce dominují pseudogleje modální, v severozápadní části i luvizemě oglejené. V rámci prostoru Vratislavické pánve se zástavbou Liberce převažují kambizemě mesobazické, místy i k. modální, střídané oblastí luvizemí. V pravobřežní části Liberce se hojně vyskytuje mozaika kambizemí rankerových a litozemí. Severovýchodní, výše položené okraje Liberce při úpatí Tanvaldské vrchoviny pokrývají kambizemě modální mesobazické, vlastní svahy Tanvaldské vrchoviny pak dominantně pokrývají kambizemě dystrické, a v rámci četných bočních údolí se vyskytují maloplošné fluvizemě modální, místy i glejové a také pseudogleje modální. Ve výše položené oblasti, v rámci Bedřichovské vrchoviny převažují kryptopodzoly modální, místy i k. rankerové. Podél toku Lužické Nisy a v rámci dílčích niv v údolních jejích přítoků se vyskytují pruhy fluvizemí, pomístně, v rámci terénních depresí a svahových úpadů i gleje modální. V jižní a jihovýchodní části kotliny (oblast mezi Libercem a Jabloncem n. Nisou) převažují kambizemě mesobazické. Ty výrazně dominují na úpatí a v nižších partiích Maršovické vrchoviny, v jejích vyšších polohách se pak vyskytují kambizemě dystrické. V rámci nejvyšších poloh Maršovické vrchoviny nad Jabloncem i v jižní, výše položené části Jablonce samotného, se vyskytují již kryptopodzoly modální, místy i kryptopodzoly rankerové. Větší část prostoru Jablonecké kotliny však plošněji pokrývají kambizemě mesobazické. Kryptopodzoly modální pak dominantně pokrývají svahy výrazného Černostudnického hřbetu, místy i kryptopodzoly rankerové, v rámci vrcholových částí pak rankery podzolové. Nivu Lužické Nisy a její přítoky lemují pruhy fluvizemí, úpady pak pokrývají kambizemě oglejené.

V území zcela převažují málo až velmi málo produkční půdy, zařazené do III. a IV., místy i V. třídy ochrany.

II.1.5 Klimatické poměry

Zájmové území leží v chladné oblasti CH7.

Tab. 2 Základní klimatické charakteristiky pro oblast CH7

Základní klimatické charakteristiky	CH7
Počet letních dnů	10-30
Počet dnů s prům. teplotou 10 °C a více	120-140
Počet mrazových dnů	140-160
Počet ledových dnů	50-60
Průměrná teplota v lednu	-3 až -4
Průměrná teplota v dubnu	4-6
Průměrná teplota v červenci	15-16
Průměrná teplota v říjnu	6-7
Prům. počet dnů se srážkami 1 mm a více	120-130
Srážkový úhrn ve vegetačním období	500-600
Srážkový úhrn v zimním období	350-400
Počet dnů se sněhovou pokrývkou	100-120
Počet dnů zamračených	40-50
Počet dnů jasných	150-160

Tato oblast je charakterizována velmi krátkým, mírně vlhkým a chladným létem, přechodné období je dlouhé a mírné. Zima je dlouhá, mírně vlhká s dlouhou sněhovou pokrývkou. Klima oblasti je tedy relativně chladné, s poměrně malým kolísáním teplot v průběhu roku, výrazně humidní (srážkově nadprůměrné), s převládajícími SZ a JV větry.

Z pohledu mikro a mezoklimatu a počasí vůbec, vytváří Ještědský hřbet výrazný předěl, což je patrné zejména při jeho překročení směrem do nitra Čech, kde je klima zřetelně teplejší a sušší. Sníženiny obklopující masiv Jizerských hor jsou často nasycovány studeným vzduchem, jež stékají z vyšších poloh do údolí, výrazně zejména v zimním období, v teplejším půlroce pak především v noci. Intenzita katabatického proudění vzduchu v tomto měřítku je pak častou příčinou teplotních inverzí, jež bývá doprovázena výskytem mlh, tedy situací zhoršených rozptylových podmínek s efektem kumulací exhalátů v ovzduší.

II.1.6 Hydrologické poměry

Ještědským hřbetem prochází hlavní evropské rozvodí mezi úmořím Severního moře (povodí Labe) na jihu a úmořím Baltského moře (povodí Odry) na severu, kam spadá hodnocené území. Prostor Liberecké kotliny je odvodňován Lužickou Nisou a je součástí povodí 2. řádu *Lužická Nisa a povodí polských přítoků Odry v ČR (2-04)*, leží v povodí 3. řádu *Lužická Nisa po Mandavu (2-04-07)*. Území změny Z1_D leží v povodí 4. řádu *Slunný potok (2-04-07-0120)*, který řešené území odvodňuje. Slunný potok pramení na sv. svazích Ještědu a v Liberci ústí zleva do Lužické Nisy. Prostor Liberecké kotliny pak zahrnuje četná dílčí povodí 4. řádu, tj. přítoků a mezipovodí Lužické Nisy.

Jihovýchodní část Ještědského hřbetu (Kopaninský hřbet) a partie Jizerské hornatiny jižně nad Jabloncem s Černostudnickým hřbetem východněji, jsou již součástí povodí Labe a povodí 2. řádu *Jizera a Labe od Jizery po Vltavu (1-05)* a povodí 3. řádu *Jizera od Kamenice po Klenici a Klenice (1-05-02)*, odvodňované Jizerou.

II.1.7 Zvláště chráněná území, Natura 2000

Řešené území změny Z1_D území okrajově zasahuje do přírodní památky Terasy Ještědu vč. jejího ochranného pásma. Důvodem zřízení přírodní památky ochrany jsou projevy a produkty mrazového zvětrávání na svazích Ještědu. PP zahrnuje horní partie obou svahů Ještědu vč. jeho skalnaté vrcholové části. Od východu je PP vymezena hlavní přístupovou komunikací na vrchol Ještědu. Z dalších MZCHÚ v širším okolí jsou to v severozápadní části (v oblasti Kryštofových hřbetů) NPR Karlovské bučiny, PR Hamrštejn a PR Dlouhá hora, to z důvodu ochrany zachovalých zbytků přirozených lesních porostů na Ještědském hřbetu (rozsáhlé porosty květnatých i acidofilních bučin).

Řešené území v rozsahu DoKP okrajově zasahuje do CHKO Jizerské hory v rámci lesnatých svahů JZ okraje Jizerské hornatiny zvedajících se nad Libercem).

Území soustavy Natura 2000 není v hodnoceném území vymezeno. Nejbližším územím soustavy Natura 2000 je EVL (CZ0514668) Vápenice - Basa, rozkládající se na opačném, jihozápadním svahu Ještědu, cca 660 m jižně. Předmětem ochrany zde jsou porosty acidofilních a květnatých bučin, luční biotopy a netopýři.

II.1.8 Přírodní parky

Ještědský hřbet je z větší části součástí přírodního parku Ještěd, zřízeného v roce 1995 tehdejším okresním úřadem v Liberci. Zahrnuje rozsáhlé území Ještědského hřbetu, a to převážně zalesněné partie od Jítravského sedla až po údolí Mohelky, tedy poměrně dosti rozsáhlé území o celkové rozloze 93,6 km².

Lesy na území přírodního parku pokrývají plochu 63,7 % rozlohy celého území. Nejvyšším bodem parku je Ještěd (1012 m) a nejnižší je údolí Lužické Nisy poblíž Bílého Kostela (287 m). Park je dlouhý 22 km a jeho maximální šířka činí 7 km. Přírodní park Ještěd zasahuje nebo přímo pokrývá území 15 obcí.

Přírodní park Ještěd byl zřízen za účelem zachování estetických a přírodních hodnot (lesní porosty, mimolesní zeleň, cenné přírodní ekosystémy, ale také charakteristické zemědělské kultury a významná lidská sídla při turistickém využití pro rozvoj oblasti. Nachází se zde řada maloplošných chráněných území, ale také velké množství kulturně-historických památek - rozhledna na Ještědu, zřícenina hradu Roimund, pozůstatky vojenského opevnění, technické památky a další.

II.1.9 Územní systém ekologické stability

Vymezení ÚSES na severovýchodním svahu Ještědu vychází z koncepčního řešení v podobě nadregionálního biokoridoru Studený vrch - Poledník (NKOD19), vymezeného ve vícero větvích. Po hřbetu Ještědského hřebene je vedena větev horská, níže na opačné straně hřbetu na jihozápadním svahu (již mimo zájmové území), jsou pak vedeny dvě větve mezofilní bučinné. Do tohoto nadregionálního biokoridoru, resp.

jeho horské osy, je vloženo poměrně rozsáhlé regionální biocentrum RBC 1361 Ještěd a také biocentra lokální. Severně je tak do nadregionálního biokoridoru vloženo lokální biocentrum LBC 196 U Kamenných vrat, jižně pak lokální biocentrum LBC 197 Skalka (Černý kopec) a LBC 198 Na Pláních.

Dolní částí svahu, místy i po vrstevnicích, pak prochází síť lokálních biokoridorů. Lokální biokoridor LBK RBC1361/1474 vytváří spojnici mezi RBC 1361 Ještěd a LBC 1474 Za Růžovým paloučkem. Z něj se dále směrem na (jiho)východ a jih větví LBK 1473/RBC1361/1474 napojený na LBC 1473 U sáňkařské dráhy. Z LBC 1474 pak vede na jih úbočím svahu LBK 1474/1476, dál na jihu (již mimo zájmové území) napojené na LBC 1476 Hanychovský lom. Z něj pak žlebem stoupá LBK 1476/197/198, napojené na výše popsany nadregionální biokoridor horské větve. Z LBC 1473 pak dál na sever (již mimo zájmové území) vede podél úpatí svahu LBK 1471/1473.

Území změny, resp. jeho některé dílčí plochy změn jsou v prostorové střetu s ÚSES a do některých skladebných částí ÚSES zasahují (v rámci dílčích ploch změn Z1-01j, Z1-07, Z1-08a, Z1-08c, Z1-10, Z1-13a, Z1-13b, Z1-21a, Z1-P2, Z1-V2, Z1-V3, Z1-Z1, a koridory pro vedení cyklotrailů.

V širším zájmovém území ve smyslu dotčeného krajinného prostoru (DoKP), je pochopitelně vymezena celá řada skladebných částí ÚSES, a to jak v rámci správního území města Liberce, tak některých okolních obcí. V rámci správního obvodu města Liberce jsou skladebné části ÚSES vymezeny jednak podél Lužické Nisy ale i v rámci údolíček jejich četných přítoků, a mimo toky pak po některých svazích ve městě coby propojení „zelených klínů, pásů a linií“ jak v prostoru města, tak i jeho okrajových částech.

II.1.10 Významné krajinné prvky

V hodnoceném území je přítomna celá řada významných krajinných prvků ze zákona (dle §3 ZOPK), jako jsou lesy (vedle vlastního území posuzované změny v rámci severovýchodního svahu Ještědu), přítomné na mnoha místech hodnoceného území innde, vč. dominantních lesních celků jižního okraje Jizerské hornatiny zvedající se nad Libercem, dále pak četné vodní toky a jejich nivy (vedle Lužické Nisy její četné přítoky), a také několik menších rybníčků rozestých v Liberci a jeho okrajových částech.

V hodnoceném území jsou vymezeny významné krajinné prvky registrované (viz soupis v tabulce níže). Jako VKP registrované byly vyhlášeny i četné stromy.

Tab. 3 Významné krajinné prvky v zájmovém území

Název	k.ú.
Alej jírovců, U Obrázku	Ruprechtice
Alej líp v ulici Rychtářská	Ruprechtice, p.p.č. 211/2, 1443/1, 1443/86
Alej líp, Masarykova	Liberec
Alej líp, ul. Elišky Krásnohorské	Ruprechtice
Alej platanů, 1. Máje	Liberec
Borovice rumelská, Vítězná	Liberec
Bývalý hřbitov Kateřinky	Kateřinky u Liberce
Bývalý lom, Jablonecká-Kunratická	Rochlice u Liberce
Bývalý lom, Na Výběžku	Starý Harcov
Císařská alej	Vesec u Liberce a Dlouhý Most
Císařská silnice	Jeřmanice, Záskalí
Coloseum	Nové Pavlovice
Dub letní ul. Novorudská	Starý Harcov
Dvě lípy a kaplička Selská	Staré Pavlovice
Dvě lípy, boží muka a studánka Pod Dračím kamenem	Kateřinky
Hřbitov na Rašovce	Rašovka
Jasan, Ještědská	Dolní Hanychov
Jasan, Na Zápraží	Liberec
Jilm, Klášterní	Liberec
Jinan, Matoušova	Liberec
Jírovec, Jizerská	Starý Harcov
Lesík u Letiště	Růžodol
Lesopark Fibichova	Liberec
Lesopark Purkyňova	Liberec
Liliovník tulipánokvětý U soudu	Liberec
Lípa a boží muka U Síla	Vratislavice nad Nisou
Lípa a kříž, Vyhlídková	Vesec u Liberce
Lípa, Baltská	Ruprechtice
Lípa, Irkutská	Horní Hanychov
Lípa, Jizerská	Starý Harcov
Lípa, Ke Sluji x V Rokli	Radčice u Krásné Studánky
Lípa, Novorudská	Starý Harcov
Lípa, Riegrova	Liberec
Lípa, ul. Divoká	Ruprechtice

Název	k.ú.
Lípa, ul. Ke Sluji	Radčice u Krásné Studánky
Lípa, ul. Selská	Staré Pavlovice
Lípy u pomníku Franze von Panze	Vesec
Olše, Raspenavská	Radčice u Krásné Studánky
Parčík U Lékárny	Vratislavice nad Nisou
Park "U kostela svatého Kříže"	Liberec
Park "U spořitelny"	Liberec
Park Cyrila a Metoděje	Růžodol I.
Park Jablonecká	Liberec
Park na Rybníčku	Liberec
Park Petra Bezruče	Liberec
Park Prokopa Holého	Liberec
Park Přemyslova	Liberec
Park Sukovo náměstí	Liberec
Park Štefánikovo náměstí	Liberec
Prameniště Za Hokejkou	Ruprechtice
Ruprechtické buky	Ruprechtice
Ruprechtický lesík	Ruprechtice
Rybník u Textilany	Rochlice
Skupina čtyř lip U Vysílačky	Rochlice
Tři lípy s křížem, Horská	Ruprechtice
Zahrada Alšova	Starý Harcov
Zajatecký hřbitov	Horní Suchá
Zámecký vrch	Vratislavice nad Nisou

II.1.11 Památné stromy

V hodnoceném území jsou vymezeny četné památné stromy (viz soupis v tabulce níže).

Tab. 4 Památné stromy v zájmovém území

Název	k.ú.
Alej v Machníně	Machnín
Buk ve Frýdlantské	Liberec
Císařské duby	Liberec
Dub na Orlí louce	Vratislavice nad Nisou
Dub U Horizontu	Horní Růžodol
Dub U mlýna	Horní Hanychov
Javor v Dětrichovské	Krásná Studánka
Javor klen ve Vesci	Vesec u Liberce
Jedle u Jirásků	Starý Harcov
Jírovec stěhovavý	Liberec
Klen u Kotků	Rašovka
Lípa Na Mlýnku	Staré Pavlovice
Lípa srdčitá	Ostašov u Liberce
Lípa v ulici Šrámkova	Ostašov u Liberce
Lípa v ulici Žitná	Rochlice u Liberce
Lípy U Svatého Ambrože	Staré Pavlovice
Machnínská lípa	Machnín
Památné stromy U Klingerů	Šimonovice
Podještědská lípa	Dolní Hanychov
Schillerův dub	Stráž nad Nisou
Strážní dub za Ruprechtickým lesíkem	Ruprechtice
Svobodův jasan	Františkov u Liberce
Židovská lípa	Liberec

Tab. 5 Indikátory přítomnosti hodnot přírodní charakteristiky

A.1	Indikátory přítomnosti hodnot přírodní charakteristiky	přítomnost indikátoru v hodnoceném území	
		ANO	NE
A.1.1	Národní park (NP) vč. OP		X
A.1.2	Chráněná krajinná oblast (CHKO) vč. OP	X	
A.1.3	Národní přírodní rezervace vč. OP		X
A.1.4	Národní přírodní památka (NPP) vč. OP	X	
A.1.5	Přírodní rezervace (PR) vč. OP		X
A.1.6	Přírodní památka (PP) vč. OP	X	
A.1.7	Území Natura 2000 - evropsky významná lokalita		X
A.1.8	Území Natura 2000 - ptačí oblast		X
A.1.9	Přírodní park	X	
A.1.10	Územní systém ekologické stability (ÚSES)	X	
A.1.11	Významný krajinný prvek (VKP)	X	

Poznámky:
A.1.24: CHKO Jizerské hory - okrajově vstupuje do DoKP v rámci lesnatých JZ svahů nad Libercem
A.1.4: Národní přírodní památka Karlovské bučiny
A.1.6: Přírodní památka Terasy Ještědu
A.1.9: Přírodní park Ještěd
A.1.10: skladebné části regionálního a lokálního ÚSES
A.1.11: VKP ze zákona (lesní porosty, nivy toků, vlastní toky a vodní plochy v prostoru Vratislavické kotliny)

Tab. 6 Významné znaky přírodní charakteristiky

A.2	Hlavní znaky přírodní charakteristiky	klasifikace znaků	
		dle významu	dle cennosti
		XXX zásadní XX spoluurčující X doplňující	XXX jedinečný XX význačný X běžný
A.2.1	Zvlněné plošiny Liberecké kotliny/Vratislavické pánve zřetelně vymezené od JZ svahy Ještědského hřbetu od SV až V pak JZ okrajem Jizerských hor	XXX	XX
A.2.2	Vyzdvižená hrášť Ještědského hřbetu charakteru ploché hornatiny s výrazným hřbetovým reliéfem se suky, strukturními hřbítky a hřebeny a průlomovými údolími	XX	XX
A.2.3	JZ svahy Jizerských hor výrazně rozčleněné údolími	XX	XX
A.2.4	V rámci Ještědu skalní útvary modelované mrazovým zvětráváním ve čtvrtohorách (izolované skály, kryoplanáčnické terasy, kamenná moře, balvanové proudy)	X	XX
A.2.5	Rozsáhlé lesní celky, dominantně charakteru kulturních smrčín, zejména na svazích Ještědu	XX	X
A.2.6	Na svazích Jizerské hornatiny větší zastoupení bučin.	X	XX
A.2.7	Místa mozaika polokulturních luk a pastvin (ovsíkových i vlhkých), zejména při okrajích Liberecké kotliny v méně urbanizovaném území	X	X
A.2.8	Drobné fragmenty pramenišť a rašelinišť (především na Ještědu)	X	XX
A.2.9	Tok lužické Nisy s přítoky odvodňující prostor Vratislavické pánve	X	X
A.2.10	Jen vzácné mokřadní/vodní biotopy rybníčků, drobné lužní porosty	X	XX

II.2. Kulturně-historická charakteristika

II.2.1 Historická charakteristika

Liberec

Zájmové území zahrnuje postupně urbanizovanou až postupně suburbanizovanou krajinu Vratislavické pánve a přilehlých vrchovin až hornatin, jež prostor pánve vymezují. V prostoru Vratislavické se rozkládá poměrně rozsáhlá Liberecká sídelní aglomerace.

Oblast patří k území kolonizovanému ve vrcholném až pozdním středověku. Převažující, původně slovanské osídlení regionu bylo postupně překryto německými kolonisty, kteří sem přišli na popud panovníka Přemysla Otakara II. V té době byl však mnohem významnější nedaleký Hrádek nad Nisou a představoval nejdůležitější správní středisko regionu. Hrádecko bylo původně součástí tzv. župy Záhvozdí (Zagost), jež bylo od 12. století částí Českého království a procházela jím důležitá obchodní stezka z Prahy k Baltskému moři.

Liberec vzniká jako obchodní osada při brodu přes Harcovský potok na konci 13. století, při cestě z Čech do Lužice s názvem Reichenberg. V té době byl však mnohem významnější nedaleký Hrádek nad Nisou. První zmínka o Liberci je z roku 1352 (původní název Reychinberch). Prvními významnými vlastníky okolního území byli Bieberštejnové, svobodní páni původem ze Saska. O rozvoj města se však zasloužili Redernové, svobodní páni původem ze Slezska, kteří založili liberecký zámek s nádhernou kaplí, špitál a další stavby a za jejichž panování císař Rudolf II. roku 1577 povýšil Liberec na město. Na znaku nového města je od té doby znak Redernů - stříbrné vozové kolo. Kateřina z Redernu dala také podnět k budování radnice v letech 1599 -1603. V této době již však určovaly ráz města první kamenné stavby. Redernové po Bitvě na Bílé hoře vynuceně opustili Frýdlantsko i Liberecko, a panství získal Albrecht z Valdštejna, pozdější vévoda frýdlantský. Ten byl iniciátorem výroby sukna, do kterého oblékal svou armádu. Založil Nové Město (oblast dnešního Sokolovského náměstí zastavěné hrázděnými domy). Poté připadl Liberec hraběti Matyáši z Gallasu, jehož rod pocházel z pomezí dnešních Korutan a Itálie.

Zlaté období nastalo pro Liberec v 18. století s rozvojem textilního průmyslu. Liberec se tak stal největším manufakturním městem Království českého a jeho důležitost ještě stoupla přeměnou manufaktur na textilní továrny. Na počátku 19. století ve městě vznikla řada reprezentativních budov odpovídajících jeho významu jakožto druhého největšího města Čech. V roce 1850 Liberec získal postavení statutárního města, čímž se ze správního hlediska co do důležitosti zařadil v Čechách hned za Prahu. Toto období bylo zlatým věkem města, stavělo se zde mnoho honosných vil, moderních škol, do města byla roku 1859 zavedena železnice z Pardubic a Žitavy. V této době zde průmyslník Johann Liebig založil továrnu Johann Liebig & Comp. (pozdější

Textilana). Ve městě byly 3 konzuláty, 50 textilních továren a 60 kovoprůmyslových podniků včetně automobilové továrny RAF. Na konci století byla také postavena nová liberecká radnice a divadlo.

Liberec byl převážně německým městem se 7% českou menšinou. Prosperitu ukončila první světová válka. Na místě čtvrti Ostašov tehdy vznikl zajatecký tábor pro víc než 40 000 ruských a italských vojáků. Národnostní složení města se stalo problémem po vzniku Československa na podzim 1918. Aby se sudetští Němci neocitli ve státě, kde jejich město budou ovládat Češi, vyhlásili v severním pohraničí provincii Deutschböhmen s vlastní vládou, měnou a Libercem jako hlavním městem. Jejich snaha přidružit se k Německu nebo Rakousku skončila, když nová československá armáda v prosinci téměř bez boje území obsadila.

V roce 1935 vyhrála volby v Liberci Sudetoněmecká strana (Sudetendeutsche Partei - SdP), jejímž předsedou byl rodák z Vratislavic nad Nisou Konrad Henlein. Po Mnichovské dohodě v říjnu 1938 připadly Sudety německé Třetí říši a téměř veškeré české obyvatelstvo muselo odejít do vnitrozemí. Liberec se stal hlavním městem nové sudetské župy (Gauhauptstadt) a sídlem místodržícího. 1. května 1939 připojením předměstských obcí Rochlice, Horní Růžodol, Dolní Hanychov, Janův Důl, Františkov, Růžodol I, Staré a Nové Pavlovice, Ruprechtice, Starý a Nový Harcov vznikl tzv. „Velký Liberec“, ve kterém žilo cca 70 000 obyvatel. 2. světová válka město výrazněji nezasáhla, vynutila si však změny struktury průmyslu. Po skončení války byla během dvou let vysídlena drtivá většina původních obyvatel.

Roku 1945 se Liberec stal opět plnohodnotným statutárním městem. Tím přestal být po správní reformě roku 1949 (zrušeno zemské zřízení a nastoleny kraje). Stal se střediskem tehdejšího Libereckého kraje. Tento kraj byl zrušen roku 1960 a Liberec se poté stal pouze městem okresním v rámci Severočeského kraje se sídlem v Ústí nad Labem. V roce 1953 byla v Liberci zřízena Vysoká škola strojní (VŠS), dnes pod názvem Technická univerzita Liberec, která v současnosti představuje nejen celorepublikově významnou vysokou školu, ale i vědecko-výzkumné centrum technického směru. V srpnu roku 1968 projížděla Libercem polská okupační vojska Varšavské smlouvy. Tento vpád ve městě mimo jiné způsobil smrt 9 nevinných obětí, jejichž památník je dnes umístěn na radnici, a zničení průčelí domů na Náměstí Edvarda Beneše. Po politických změnách v roce 1989 se Liberec se stal v roce 1990 opět statutárním městem. Po úpadku a zrušení textilního odvětví se změnila celková struktura průmyslu, vznikly nové průmyslové a obchodní zóny. Při obnově krajů v roce 2000 se Liberec stal centrem nového Libereckého kraje. V roce 2009 Liberec hostil mistrovství světa v klasickém lyžování. V místní části - Vesci tak vznikl rozsáhlý běžecký areál a pod Ještědem byl modernizován již letitý, stávající skokanský areál.

Ještěd

Ještěd představuje v historickém a zejména pak v kulturním kontextu města Liberce a regionu Liberecka jako takového významný fenomén. Odedávna představuje jednu z významných dominant severních Čech, a i rozprostírajícího se Libereckého kraje pod ním, a také jako faktický symbol města Liberce.

Dle kronikáře Johanna Cazla Rohna byl údajně již v roce 1737 poprvé na vrcholovém skalisku vztyčen kříž, první z řady křížů na Ještědu. Byl kamenný a odolával extrémnímu počasí až do roku 1812. Po jeho vzoru byly na vrcholu Ještědu následně postaveny další kříže, které však již byly dřevěné.

Nepřehlédnutelnou památkou na vrcholu je Rohanský pamětní kámen ve tvaru obelisku, který byl vztyčen na počest návštěvy knížete Rohana (z jihočeské větve na Sychrově) v roce 1828. 2. pol. 19. století je současně obdobím počátků turistického hnutí, organizovaných četnými (v oblasti Sudet příznačně německými) spolky. V roce 1884 vzniká v Liberci Německý horský spolek pro Ještědské a Jizerské hory (dále již „Horský spolek“). Ovšem již v roce 1868 začal zdejší občanům na Ještědu poskytovat služby hanyčovský občan Florian Hasler s manželkou Barbarou, kteří zde postavili první částečně kamennou chatu pojmenovanou právě po knížeti Rohanovi. Pro velký zájem návštěvníků o horu Ještěd pak Horský spolek k chatě manželů Haslerových přistavěl prostomou verandu pro téměř 200 osob. To dále posílilo zájem a návštěvnost a v roce 1876 se na vrcholu Ještědu objevila první rozhledna. Roku 1889 však musela být stržena a na jejím místě byla postavena rozhledna nová.

Na přelomu 19. a 20. století už chata přestala rostoucí návštěvnosti (až 40 tisíc lidí ročně) i požadavkům na služby vyhovovat a začalo se uvažovat o výstavbě nové, a to hotelu s vyšší kapacitou i úrovní služeb. Horský spolek tak po několika pokusech zadal projekt i realizaci libereckému staviteli E. Schäferovi, který stavbu realizoval za pouhých 6 měsíců od položení základního kamene. Nový hotel s rozhlednou byl slavnostně otevřen 13. ledna 1907 a stal se tak ve své době poměrně výraznou dominantou na vrcholku Ještědu. Dostí rozsáhlý objekt s vestavěnou 23 metry vysokou kamennou věží, uzpůsobenou jako rozhledna, měl 23 hostinských pokojů, noclehárnu, společenskou místnost i rozsáhlou verandu.

Atraktivita Ještědu se výrazně zvýšila, když zde byla v letech 1909-1911 postavena tříkilometrová sáňkařská dráha, na níž se v roce 1914 konalo první mistrovství Evropy. Dráha byla koncem třicátých let poškozena polomem, v 60. letech byla v jejích místech postavena dráha nová, kratší, jejíž torzo je na místě dodnes.

Skutečnou ranou pro Horský spolek však bylo postavení lanovky v roce 1933. To sice dále výrazně posílilo návštěvnost, ale současně se na základě tehdejšího výnosu stal vrchol hory Ještědu majetkem provozovatele lanové dráhy, tedy ČSD a přešel do majetku státu.

V roce 1945 se hotel stal majetkem Klubu českých turistů, později pak přešel pod hotelový a restaurační podnik. Od roku 1959 sloužil vedle turistiky také televiznímu vysílání. Hotel i původní Rohanova chata (přejmenovaná na Chatu brigádníků) byly do roku 1962 rekonstruovány podle návrhu libereckého architekta Karla Wintera. Bohužel tato význačná stavba s bohatou historií ukončila svůj provoz požárem 31. 1. 1963. Při neopatrném rozmrazování potrubí vznikl v budově hotelu požár, kterému celá stavba podlehla. Stejný osud v následujícím roce potkal i Rohanovu chatu, jen důvod byl jiný, a to rozmrazování oděvů.

Otázka znovuoobnovení či stavby nové, se na Liberecku stala veřejnou věcí a vznikla zde spontánní iniciativa veřejné sbírky peněz na její znovupostavení. Dle rozhodnutí podniku Restaurace Liberec a pražské Správy radiokomunikací se měl na vrcholu Ještědu vybudovat komplex, který by zajišťoval jednak provoz horského hotelu s restaurací ale i šíření televizního signálu. Architektonická soutěž na podobu tohoto objektu proběhla v únoru 1963. Soutěže se účastnilo jedenáct architektů či týmů. Návrh architekta Karla Hubáčka z ateliéru STAL Liberec se od ostatních odlišoval tím, že jako jediný spojil obě požadované funkce do jedné budovy. Jako vítězný byl 1963 vybrán právě návrh Karla Hubáčka. Podoba vítězného návrhu se ne vždy setkala se souhlasem a některé zaskočila s tím, že nová věž naruší vžitý obraz hory. Na tyto výtky architekt Hubáček reagoval argumentací, že navržená stavba vrchol kopce nerozmělnuje, nýbrž jej dotvrďuje a podporuje růst jeho vrcholu.

Návrh televizního vysílače aplikoval v provozních podmínkách některá ve své době velmi inovativní technická řešení spojená s extrémními přírodními podmínkami, jež na vrcholu Ještědu panují. Do jejich řešení byli zapojeni odborníci z Československé akademie věd, z Českého vysokého učení technického v Praze (ČVUT) či z liberecké Vysoké školy textilní a strojní. Vyvinutá technologická zařízení a postupy byly chráněny československými patenty.

Stavba nového objektu, který by se stal důstojnou dominantou Ještědu, byla po demolici vyhořelého objektu zahájena v roce 1965. Slavnostní položení základního kamene proběhlo 30. července 1966. Generálním dodavatelem stavby byla firma Pozemní stavby z Liberce. Na začátku výstavby byla v roce 1966 v sedle Černého vrchu vybudována chata Ještědka. Po invazi v srpnu 1968 se průběh výstavby zpomalil, nicméně pokračovala dál. V květnu 1971 začal vysílač přenášet televizní signál. Až za další dva roky ovšem byly dokončeny interiéry hotelu a restaurace, a 9. července 1973 se uskutečnilo slavnostní otevření celé stavby a v září byla předána veřejnosti. Cena stavby byla 64 milionů československých korun (v roce 1973).

Objekt vysílače Ještěd od poloviny 90. let 20. století vlastnila společnost Jizera, a. s. Nyní je dlouholetým vlastníkem společnost České Radiokomunikace a.s., která průběžně provádí nutnou údržbu stavby. Restauraci i hotel provozuje společnost Ještěd, spol. s r. o., která se snaží o obnovu zařízení restaurace do původního stavu ze 70. let 20. století. Od roku 2014 postupně probíhá rekonstrukce interiérů.

Již v roce 1964 ocenil návrh stavby Svaz architektů ČSSR na Přehlídce architektonických prací 1962 - 63. V roce 1969, tedy v době, kdy budova ještě nebyla dokončena, získal její autor Karel Hubáček za tvůrčí využití technologie v architektuře nejvyšší ocenění Mezinárodní unie architektů Cenu Augusta Perreta. Je to nejvýznamnější ocenění, kterého kdy český architekt dosáhl. V roce 1998 zapsalo Ministerstvo kultury České republiky stavbu mezi nemovité kulturní památky. V roce 2006 byla stavba prohlášena za národní kulturní památku České republiky. Od roku 2007 je také součástí Indikativního seznamu kulturních statků České republiky, z nichž se nominují stavby pro zápis na Seznam světového dědictví UNESCO. V roce 2000 byla stavba oceněna titulem „Nejvýznamnější česká stavba 20. století“. V září 2005 ji vybrali čtenáři portálu iDNES.cz za jeden ze sedmi divů České republiky, když se v anketě „Sedm divů Česka“ umístila na druhém místě (vítězem byla přečerpávací elektrárna Dlouhé stráně).

II.2.2 Kulturní charakteristika

Z krajinářského a typologického hlediska hodnocené územní zahrnuje značně kontrastní prvky. Prostor zvládnuté Vratislavské pánve pahorkatinného georeliéfu pokrývá liberecká sídelní aglomerace, jíž zřetelně vymezují stoupající okolní lesnaté svahy, zejména Ještědského hřbetu na západě a na východě pak rozčleněné lesnaté svahy okraje Jizerských hor.

Město Liberec, vytváří ve sníženině Vratislavické pánve relativně kompaktní urbanistický útvar, vnitřně však poměrně pestrý, zejména prostorově. Pahorkatinný reliéf Vratislavické pánve sestávající z mnoha návrší a hřbítků, rozčleněných četnými údolími a sníženinami, tak zásadně podmínil celkové uspořádání, a tedy strukturu města převážně do nepravidelných okrásků zástavby pokrývající tato plochá návrší i svahy, na mnoha místech také i údolí. Významnou složkou města jsou pak četné (zbytkové) lesíky na svazích údolíček a

některých návrších. Ty strukturu zástavby města dále významně člení a vytváří tak v městském prostředí velmi četné „zelené pásy, klíny a hrany.“

S ohledem na tento specifický členitý reliéf a také historický vývoj v města v poloze (pod)horské oblasti Sudet s převažující pozdní fází kolonizace, však Liberec postrádá zřetelnou, určující urbanistickou osnovu. V tomto ohledu se tedy nejedná o typické historické sídlo s výrazným, dobře rozlišitelným městským jádrem a cíleně urbanisticky řešenou navazující strukturou ulic a předměstí. Urbanistickým záměrem se však vyznačují některé starší obytné vilové čtvrti s pravouhlym rastrem či symetrickým uspořádáním ulic (např. oblast okolo Žižkova náměstí) a některé celky v podobě náměstí či souborů staveb v centrální části města.

Textura zástavby města tak vytváří nepravidelnou „kobercovitou“ matici, na významné rozloze města jemnější nepravidelné rastrové struktury tam, kde je tvořena staršími vilovými čtvrtěmi a soudobějšími obytnými soubory rodinných domů, které ve struktuře zástavby Liberce hrají zásadní roli. Textura obytné zástavby je pomístně i hrubší, kompaktnější, i bloková, a to především v jádrové části města s historickým centrem a navazujícím okolím. Jinde pak rozsáhlejší objekty po různu vytváří shluky převážně novodobé zástavby (veřejné budovy, sídliště, ale i starší (post)průmyslové areály ve městě. Nová, převážně plošná až velkoplošná zástavba průmyslových a komerčních areálů s halovými stavbami se soustřeďuje zejména v severozápadní a jižní části města (v místních částech Růžodol, Doubí, Pilníkov). Výrazně v rámci zástavby vystupují některá panelová sídliště (např. sídliště v ulici Na Pískovně v Nových Pavlovicích s uspořádáním do protáhlých desek, nebo sídliště v Rochlicích s geometrizovanou osnovou zástavby) a několik málo výškových domů.

Pro Liberec je charakteristický vysoký podíl zeleně, nikoli však soustředěné jen ve formě klasických městských parků, z nichž nejrozsáhlejší je park Budyšínská (Mrtvolky), vybudovaný na místě bývalého hřbitova s tzv. zahradou vzpomínek, ale rozprostřené po celém městě jednak jako součást zeleně zahrad vilových čtvrtí a zástavby rodinných domů, v okolí četných (povětšinou měřítkově drobnějších) obytných souborů s bytovými domy, ale také v podobě četných lesíků a skupin dřevin mezi okrsky zástavby, na svazích údolíček apod. Město je pak jako celek zřetelně rámováno lesnatými horizonty Ještědského hřbetu a členitým okrajem Jizerských hor.

Ačkoliv se Liberec nachází ve výrazné kotlině, město samotné je výškově dosti členité, zejména východní, převážně pravobřežní část města a část jižní v oblasti Vece, odrážející výše popsaný pahorkatinný reliéf četných návrší, hřbítků a sníženin. Významně také městský prostor utvářejí údolí, zejména v okrajových částech města na severovýchodě, východě a jihu města (Radčice, Ruprechtice, Starý Harcov, Vratislavice), kudy protékají četné přítoky Lužické Nisy do města, jež pramení v navazujícím kopcovitém území Tanvaldské a Bedřichovské hornatiny. Výrazné je zejména údolí Černé Nisy v severní a severovýchodní části města, či údolí Harcovského potoka s vodní nádrží Harcov. Zástavba Liberce tak některými údolím proniká výše, do lesnaté oblasti jihozápadního okraje Jizerských hor např. ve Starém Harcově. Členitý jihozápadní okraj Jizerských hor tvořený Tanvaldskou vrchovinou místy více vstupuje do městského prostoru, např. dominantou Liberecké výšiny (573,4 m n.m.), vyšší návrší a hřbetů pak vystupují dál od města - Dračí vrch (675,5 m n.m.), Javorový vrch (723,4 m n.m.), Žulový vrch (742,8 m n.m.), či Malinový vrch (825,8 m n.m.). Ve srovnání s pravobřežím je západní, levobřežní část Liberce ztelně méně členitá, a zástavba se zde rozprostírá v rámci táhlých svahů úpatí Ještědského hřbetu. I sám Ještědský hřbet, jakkoli je nejvyšší a nejvýraznější, je ztelně morfologicky méně členitý, jeho severovýchodní svah je však členěn rozevírajícími se údolím, jež vytváří dílčí prostorové celky. Souvislejší zástavba města zasahuje blíže k Ještědskému hřbetu, resp. k jeho svahu, prakticky jen v rámci Horního Hanychova. Jinde ji vytvářejí sídla ještě zčásti venkovského charakteru, byť i ta jsou dnes již výrazně ovlivněna stavebním rozvojem. V rámci úpatí Ještědu se ještě nachází rozsáhlé nezastavěné partie krajiny, tvořené loukami, zejména mezi Machnínem a Ostašovem, v menším rozsahu pak na jihozápadě nad Pilínkovem a Minkovicemi. Celkově je pak město lehce ukloněno na západ až jihozápad směrem k Lužické Nise, která vytváří ne příliš zřetelnou osu lehce meandrujícího toku.

Významné linie v rámci liberecké sídelní aglomerace pak vedle říční sítě vytváří ve struktuře zástavby zřetelný hlavní dopravní skelet města, zejména průtah silnice I/35, sledující sníženinu podél Lužické Nisy a procházející severojižním směrem. Při jižním zhlaví libereckého hlavního nádraží se pak prostřednictvím mimoúrovňové křižovatky napojuje silnice I/14 do Jablonce vedoucí do Jablonce n. Nisou. Obě silnice mají charakter čtyř pruhových rychlostních komunikací, silnice I/14 pak pouze na území Liberce. Dnes již dlouhodobou historickou vrstvu představují železniční trati, sbíhající se do prostoru libereckého hlavního nádraží, umístěného víceméně v širší centrální části města na plošině v levobřeží L. Nisy Z něj na jihovýchod vychází železniční trať č. 36 do Jablonce, vedená údolím L. Nisy a na jih pak, prostorem nejjižnější částí kotliny, překonávající zde složitý terén průlomového údolí Mohelky žel. trať č. 30 do Hodkovic nad Mohelkou. Na severu a severovýchod pak vybíhají železniční trati č. 86 do Jablonného v Podještědí větví, stoupající dosud málo urbanizovaným územím úpatí Ještědu (Horní Suchá) a po té vlastním lesnatým úbočím, kde využívá svahy průlomového údolí Rokytky. Trať č. 89 do Hrádku n. Nisou pak v rámci města prochází jeho levobřežní částí, poté se stáčí na severozápad a stoupá po svazích údolí L. Nisy. V Machníně vstupuje do lesnaté části Kryštofových hřbetů, kde je vedena výrazným průlomovým údolím L. Nisy. V Růžodolu na severovýchod odbočuje železniční trať č. 37 do

Raspenavy, kde překonává údolí L. Nisy při soutoku s Černou Nisou a po jejím pravobřežním svahu lehce stoupá a následně po úbočí pravobřežní části údolí Radčického potoka a po té okrajovými částmi Liberce (Radčice, krásná Studánka).

Liberec představuje památkově bohaté město, jehož centrální část je od roku 1992 chráněna jako městská památková zóna, kde se dosud z větší části uchovala středověká půdorysná osnova ulic seskupených okolo dvou náměstí. Určující je však zástavba až z přelomu 19. a 20. století, která udává celkovou atmosféru v jádrové části města, s reprezentativními veřejnými budovami (vedle radnice např. divadlo F.X. Šaldy od známé dvojice architektů Fellnera a Helmera, rozsáhlý novorománský objekt dolních kasáren s věží, či romantizující budova severočeského muzea rovněž s věží, jež představuje repliku věže zbořené původní liberecké historické radnice z období renesance). Starší zástavba povětšinou s empírovými nebo historizujícími fasádami se štítů, se zachovala jen pomístně (např. několik domů s podloubím na náměstí E. Beneše). Výraznou dominantou města je pak monumentální budova radnice ve stylu severoněmecké neorenesance z 2. pol. 19. století s trojicí věží, s výrazně převýšenou 65 m vysokou věží středovou, která nahradila původní renesanční radnice, jež stávala uprostřed náměstí. Z dalších významných veřejných budov lze jmenovat monumentální modernistický objekt paláce Dunaj na Soukenném náměstí z roku 1928, dále věžovou stavbu paláce Nisa ve stylu neoklasicismu tamtéž z roku 1937, jež ve své době v Liberci představovala nejvyšší budovu. Ve městě se dodnes zachovaly cenné urbanistické celky, a to pro Liberec charakteristické, velkoryse pojaté vilové čtvrti z přelomu 19. a 20. století, nad to s vysokým podílem zeleně. Svěbytným urbanistickým celkem je pak Liebigovo městečko, v členité poloze svahů a návrší, zasluhující památkovou ochranu. Výrazným urbanistickým prvkem je zde vedle obytné vilové zástavby i areál hřbitova s budovou krematoria západně. Cenný je historický komplex libereckého zámku s renesanční kaplí a v jeho sousedství výpravná novorenesanční Liebigova vila. Z novodobých areálů je potřeba zmínit výrazný urbanistický celek rozsáhlého obchodního centra Forum se zvýrazněným nárožním věžovým rizalitem, rozkládající se v jižní části centra. To bylo postaveno na místě architektonicky cenného obchodního domu Ještěd ze 70. let 20. století, jehož autorem byl K. Hubáček ze sdružení SIAL. Demolici OC Ještěd tak doprovázely odborné spory. Dále je to obchodní centrum Plaza vytvářející východní část vnitrobloku v sousedství náměstí E. Beneše, rovněž se zvýrazněnou nárožní budovou. Významně je pak v Liberci samozřejmě zastoupena i sakrální architektura. Vedle renesanční zámecké kaple je nejstarší církevní stavbou ve městě barokní kostel Nalezení sv. Kříže při západním okraji centra města. Jinak však sakrální architekturu Liberce reprezentují četné, v historizujícím, převážně pak novogotickém slohu zpracované kostely, v centru např. kostel Nalezení sv. Kříže, či kostel Božského srdce Páně v Kristiánově, novobarokní s prvky secese je pak kostel sv. Máří Magdalény v Novém Městě, coby součást bývalého Kapucínského kláštera. Některé kostely ve vyvýšených polohách města představují kompozičně významné body. Výraznou stavbou je v tomto ohledu secesní kostel P. Marie U obrázku s křížovou cestou, stojící na návrší v místní části Ruprechtice, poměrně monumentální stavbou je i tamní pseudogotický kostel sv. Antonína Paduánského. Dominantou je i kostel sv. Bonifáce v Dolním Hanychově. Architektonicky velmi zajímavě pojatou stavbou je pak cihlový novorománský kostel sv. Vincence z Pauly na Perštýnském návrší, součást Liebigova městečka.

Liberec sestává z mnoha místních částí, které byly v minulosti samostatných obcemi. Ty typologicky představují či v minulosti představovaly buď původní vrcholně až pozdně středověké lesní lánové vsi, německé vnější kolonizace (Doubí, Javomík, Krásná Studánka, Machnín, Ostašov, Rochlice, Ruprechtice, Šimonovice aj.) ale také vsi raně novověké, zakládáné v rámci druhé vlny německé kolonizace v 16. století (Horní Hanychov, Jindřichov, Kunratice, Minkovice, Starý Harcov, Vesec, Růžodol, Staré Pavlovice aj.). Povětšinou jsou již tato sídla vrostlá do městského organismu a přetransformovaná v městské části či charakteru příměstských satelitů. Některá z nich v pozdějším období získala i městský status. Od roku 1911 se staly městečkem Ruprechtice připomínané v roce 1453 mající výrazně městský charakter. Status městečka a následně města měl před svým připojením k Liberci (1939) Horní Růžodol (Růžodol II), původně ves Růžodol, na přelomu 16. a 17. století rozdělená na Horní a Dolní Růžodol, z nichž i Dolní Růžodol (Růžodol I) měl od roku 1911 status městečka. Historicky pak mezi oběma Růžodoly vznikly v 17. a 18. století vsi Františkov a Janův Důl, dnes rovněž součástí Liberce. V roce 1903 se městečkem a o pět let později městem (1908) staly Rochlice, jež spolu s Libercem a Vratislavicemi představují zde nejdříve doložená sídla v Liberecké kotlině (1352). Městečkem byl od roku 1909 i Vesec. Obec byla připojena k Liberci v roce 1976.

Jen několik málo z místních částí Liberce si z pohledu urbanistické osnovy si alespoň zčásti zachovaly svůj venkovský charakter či starší urbanistickou strukturu (Krásná Studánka, Ostašov). V případě Javomíku a Šimonovic se zčásti zachovalo i původní členění traťové pluziny, na níž odkazují dnes již zarostlé meze. Severní okraj Liberce pak zahrnuje i sídla pozdní středověké kolonizace zčásti charakteru rozptýlené zástavby, místy až pasekářského typu (Radčice), dnes již samozřejmě výrazně doplněné novodobou zástavbou rodinných domů, v rámci procesu postupné (sub)urbanizace. Samostatnou obcí, rovněž pozdně středověkého založení je pak Stráž nad Nisou při severním okraji liberecké aglomerace (v minulosti administrativně součástí Liberce), která je však prostorově a z pohledu urbánního vývoje součástí Liberce. V dávné minulosti však byla významnější než tehdejší Liberec.

Kulturní dominanty města reprezentuje zejména věže novorenesanční radnice, některé výškové budovy (např. palác Nisa), jako dílčí dominanty pak i některé kostely. Určující dominantou hodnoceného území je emblematický objekt televizního vysílače s hotelem na vrcholu Ještědu, symbol města Liberce i Libereckého kraje, nepřehlédnutelný orientační bod a z pohledu architektury i technického řešení stavba nejen celostátního, ale i mezinárodního významu (viz podrobněji v podkapitole Ještěd v textu výše).

Tab. 7 Indikátory přítomnosti hodnot kulturní a historické charakteristiky

B.1	Indikátory přítomnosti hodnot historické a kulturní charakteristiky	přítomnost indikátoru v hodnoceném území	
		ANO	NE
B.1.1	Národní kulturní památka (NKP) vč. POP	X	
B.1.2	Městská památková rezervace (MPR) vč. POP		X
B.1.3	Městská památková zóna (MPZ) vč. POP	X	
B.1.4	Venkovská památková rezervace (VPR) vč. POP		X
B.1.5	Venkovská památková zóna (VPZ) vč. POP		X
B.1.6	Krajinná památková zóna (KPZ) vč. POP		X
B.1.7	Archeologická památková rezervace vč. POP		X
B.1.8	Kulturní nemovitá památka vč. POP	X	
Poznámky:			
B.1.1 - televizní vysílač a hotel na Ještědu			
B.1.3 - historické jádro Liberce			
B.1.4 - četné nemovité kulturní památky ve správním obvodu města Liberce			

Tab. 8 Významné znaky historické a kulturní charakteristiky

B.2	Hlavní znaky kulturní a historické charakteristiky	Klasifikace znaků	
		dle významu xxx zásadní xx spouluurčující x doplňující	dle cennosti xxx jedinečný xx význačný x běžný
B.2.1	Urbanizovaný prostor Vratislavické pánve s Libereckou sídelní aglomerací	XXX	XX
B.2.2	Historické centrum Liberce středověkého založení se dvěma náměstími a převažující zástavbou z přelomu 19. a 20. století	XX	XX
B.2.3	Četné významné veřejné budovy (radnice, zámek, divadlo F.X. Šaldy, kostely aj.)	XX	XX
B.2.4	Sakrální architektura v rámci místních částí Liberce	X	XX
B.2.5	Cenné urbanistické celky (Kristiánov, Liebigovo město, Domovina, rozsáhlé vilové čtvrti)	XX	XX
B.2.6	Částečně dochovaná urbanistická struktura některých center místních částí města a některých venkovských lokalit ve volné krajině při okrajích liberecké aglomerace	X	X
B.2.7	Trasy železnice budované od pol. 19. století, jež se již stala součástí identity krajiny	X	X
B.2.8	Zbytky historické struktury cestní sítě	X	X
B.2.9	Zčásti dochované výřezy leso-zemědělské krajiny při okrajích liberecké aglomerace a na úpatí Ještědu se stopami členění historické plučiny (zarostlé meze, nelesní krajinná zeleň)	XX	XX
B.2.10	Drobná sakrální architektura (kaple, boží muka, křížky) v krajině i v sídlech	X	X
B.2.11	Na Ještědu pozůstatky po středověké těžbě rud a drobné vápencové lomy	X	X
B.2.12	Výrazné kulturní dominanty Liberce (budova radnice, některé kostely a výškové objekty - palác Nisa apod.)	XX	X
B.2.13	Televizní vysílač a horský hotel Ještěd - kulturní dominanta nadregionálního významu	XXX	XXX
B.2.14	Přítomnost rekreační, turistické a sportovní infrastruktury (lanovky, sjezdovky, lyžařské vleky, skokanský můstek), coby zhmotnění tradice turismu a rekreačního využití území (Skiareál Ještěd, sportovní areál Vesec)	XX	X

II.2.3 Estetické hodnoty, harmonické měřítko a vztahy v krajině

Hodnocené území jak prostorově, tak z pohledu typologie krajiny zahrnuje značně kontrastní území, což se pochopitelně odráží i na jeho vizuálních charakteristikách. Setkávají se tu v perspektivě celkového vnímání prostoru Vratislavické pánve, obklopené výrazným horským hřbetem Ještědu a členitými okraji Jizerských hor urbanizovaný prostor liberecké sídelní aglomerace a lesnatá hercynská pohoří po jejím obvodu. Jakkoli jsou harmonické měřítko a vztahy v prostoru městské aglomerace zcela pozmeněny a uplatňují se zde především kritéria a vztahy urbanistické, širší krajinný kontext, do kterého je Liberec zasazen hraje zásadní roli.

V rámci města se tedy nachází četné krajinné urbánní prostory, jež se vyznačují převažujícím harmonickým měřítkem a vztahy (určené především urbanismem a charakterem zástavby), zejména v rámci rozsáhlé zástavby starších vilových čtvrtí, vytvářející pro město charakteristickou kobercovitou disperzní zástavbu nadto s vysokým podílem zeleně a některých, z pohledu urbanismu výrazných čtvrtí či celků (Kristiánov, Liebigovo městečko, oblast Perštýna apod.). Vlastní jádrová část města rovněž zahrnuje některé prostory s kompaktním uspořádáním obytné zástavby, jež doplňují dominanty (radnice, některé kostely) či výrazné veřejné budovy. Rovněž v rámci některých jádrových částí k Liberci připojených obcí, které bývaly v minulosti samostatnými městečky existují prostory, které jsou z pohledu urbanistických vztahů méně narušené.

Více narušené jsou naopak prostory města tam, kde se soustřeďují komerční a průmyslové areály při SZ a J okraji města v místních částech Růžodol, Doubí, Pilníkov. Na druhé straně jsou v rámci města soustředěny mimo jeho více pohledově exponované části v plochem terénu, v návaznosti na hlavní páteřní komunikaci I/35. Poměrně výrazně se pak vizuálně projevují některá panelová sídliště, více vystupující z nižší, kobercovité zástavby města (výrazně např. soubor deskových domů sídliště v ulici Na Pískovně v Nových Pavlovicích).

Na pozitivních vizuálních znacích a charakteristikách Liberce se zásadním způsobem spolupodílí samotný členitý reliéf v pravobřežní části města, v podobě na jihozápad vybíhajících plochých hřbítků a návrší rozčleněný více či méně výraznými údolími a sníženinami. Členitý reliéf vytváří jednak výrazné prostory dílčích, pohledově uzavřených enkláv a místy až přírodněji laděných údolí (Čemá Nisa, údolí Harcovského potoka s vodní nádrží), v okrajových východních částech města již pronikajících do lesnaté krajiny svahů okraje Jizerských hor, ale také četné měřítkově drobnější, dílčí urbánní prostory uvnitř města, kde se výrazně uplatňují zeleň svahových lesíků, vytvářející zelené pásy, hrany a předěly, městskou zástavbu členící. Současně členitost prostoru města vytváří velmi četná místa vyhlídek s panoramatickými průhledy skrze město samotné, rámované pak v rámci západního pohledového horizontu takřka všudypřítomnou scénérií lesnatého Ještědského hřbetu s charakteristickou dominantou televizního vysílače a horského hotelu Ještěd. Mezi významná vyhlídková místa patří např. Liberecká výšina s rozhlednou, rozhledna na Prosečském hřbetu, návrší s kostelem P. Marie U obrázku, Strážný vrch a další body.

Poněkud odlišný charakter i atmosféru má západní, levobřežní část města, která jednak není tak prostorově členitá, lehce stoupající po táhlých svazích úpatí Ještědu, kdy vlastní lesnaté svahy a hřbet Ještědu nejsou s urbánním prostorem města provázány. Navzdory postupující urbanizaci, zejména v rámci H. Hanychova, jehož zástavba rodinných domů se více vklíní do kotlovité sníženiny, vytváří Ještědský hřbet výrazně kontrastní prvek v jisté distanci od města, byť s prostorem Liberecké kotliny/Vratislavické brázdy spjatý, což je dáno spojitostí s prostorem kotliny, vytváří spojitý. Kombinace výrazné morfostruktury hřbetu a (dosud) souvislého zalesnění tak vytváří ve vztahu k městu zřetelný harmonický kontrast. Charakteristická, všeobecně známá a dobře zapamatovatelná silueta Ještědu, vrcholící ikonickým objektem televizního vysílače Ještěd, pak vytváří mimo jiné nepřehlédnutelnou přírodní i kulturní dominantu, a vůči městu kontrastní, esteticky působivou krajinnou scénérii. Z vrcholu Ještědu se pak otevírají rozsáhlé panoramatické průhledy na všechny světové strany, samozřejmě pak celkové axonometrické pohledy na libereckou sídelní aglomeraci v kotlině, již od východu poměrně dosti výrazně rámuje členité svahy okraje Jizerských hor.

Harmonickým výrazem a dosud převažujícími harmonickými vztahy, se vyznačují některé okrajové části aglomerace s dosud volnou leso-zemědělskou/luční krajinou, kde si sídla dosud uchovala strukturu lánových vsí (Krásná Studánka, Ostašov), místy se dochovaly zbytky původního členění krajiny (traťové plužiny) se zbytky zarostlých mezí (Javorník a Šimonovice), či plánovitě založených vsí (Karlovo pod Ještědem).

Negativními projevy, jež narušují harmonické měřítko a vztahy v krajině je pochopitelně postupná (sub)urbanizace okrajových částí Vratislavické pánve, kde je dosud krajina volnější, postupným srůstáním původních sídelních útvarů.

Severovýchodní svah Ještědu (k.ú. Horní Hanychov) je pak výrazně ovlivněn dlouholetou přítomností Skiareálu Ještěd (četné průseky sjezdových tratí, areál se skokanským můstkem a další přidružená infrastruktura (parkovací dům, nástupní prostory, dolní i horní stanice lyžařských vleků), vč. průseku koridoru s lanovkou na tel. vysílač Ještěd s horským hotelem.

Tab. 9 Indikátory přítomnosti estetických hodnot, harmonického měřítka a vztahů krajiny

ANALYTICKÁ KRITERIA rysy prostorové skladby	C.1	Indikátory přítomnosti hodnot	přítomnost indikátoru v hodnoceném území	
			ANO	NE
C.1.1 Charakter vymezení prostoru	C.1.1.1	Zřetelné vymezení prostorů terénním horizontem	X	
	C.1.1.2	Zřetelné vymezení prostorů okraji porostů	X	
	C.1.1.3	Zřetelné vymezení prostorů cennou zástavbou		X
	C.1.1.4	Vymezení prostorů více horizonty	X	
	C.1.1.5	Charakteristické průhledy a přítomnost míst panoramatického vnímání krajiny	X	
C.1.2 Rysy prostorové struktury	C.1.2.1	Maloplošná struktura - mozaika drobných ploch a prostorů s převažujícím přírodním charakterem		X
	C.1.2.2	Maloplošná struktura - mozaika s výraznými prvky rozptýlené zeleně v krajině se zemědělským využitím	(X)	
	C.1.2.3	Velkoplošná struktura otevřených ploch a větších porostních celků s harmonickým výrazem	X	
C.1.3 Konfigurace liniových prvků	C.1.3.1	Zřetelné linie morfologie terénu (horizonty, hrany, hřbetnice atd.)	X	
	C.1.3.2	Zřetelné linie vegetačních prvků (okraje lesních porostů, aleje, doprovodná zeleň atd.)	X	
	C.1.3.3	Zřetelné linie zástavby		X
	C.1.4.1	Přítomnost zřetelných terénních dominant	X	

C.1.4 Konfigurace bodových prvků	C.1.4.2	Přítomnost zřetelných architektonických dominant	X	
	C.1.4.3	Neobvyklý tvar nebo druh dominanty	X	
	C.1.4.4	Přítomnost vedlejších prostorových akcentů	X	
SOUHRNNÁ KRITERIA rysy prostorové skladby		Indikátory přítomnosti hodnot	přítomnost indikátoru v hodnoceném území	
			ANO	NE
C.1.5 Rozlišitelnost	C.1.5.1	Výraznost, neopakovatelnost, zapamatovatelnost scenerie	X	
	C.1.5.2	Neopakovatelnost krajinných forem	X	
	C.1.5.3	Výraznost a nezaměnitelnost významu prvků krajiny ve vizuální scéně	(X)	
	C.1.5.4	Výraznost či nezaměnitelnost způsobů hospodářského využití krajiny		X
	C.1.5.5	Kontrast, symetrie, vyvážená asymetrie, gradace, dynamické či statické působení jako výrazný rys krajinné scény	X	
C.1.6 Harmonie měřítka krajiny	C.1.6.1	Zřetelná harmonie měřítka zástavby	(X)	
	C.1.6.2	Zřetelný soulad měřítka prostoru a měřítka jedn. prvků		X
	C.1.6.3	Dochované tradiční měřítkové vztahy stop hospodářské činnosti a krajiny	(X)	
C.1.7 Harmonie měřítka krajiny	C.1.7.1	Soulad forem osídlení a přírodního prostředí	(X)	
	C.1.7.2	Harmonický vztah zástavby a přírodního rámce	(X)	
	C.1.7.3	Soulad hospodářské činnosti a přírodního prostředí		X
	C.1.7.4	Uplatnění kulturních dominant v krajinné scéně	X	
	C.1.7.5	Uplatnění míst s kulturním významem	X	
	C.1.7.6	Působivá skladba prvků krajinné scény	X	
	C.1.7.7	Výrazně přírodní nebo přírodně blízký charakter scenerie	X	
Poznámky:				
(X) - vizuální projev jen v dílčích pohledech nebo ve větších odstupech, příp. je takový projev redukován s ohledem na částečné narušení indikátoru/znaku - celkově nižší vizuální projev				

Tab. 10 Významné znaky estetických hodnot, harmonického měřítka a vztahů krajiny

C.2	Hlavní znaky estetických hodnot, harmonického měřítka a vztahů v krajiny	Klasifikace znaků	
		dle významu	dle ceny
		xxx zásadní xx spolupůsobící x doplňující	xxx jedinečný xx význačný x běžný
C.2.1	V rámci zástavby Liberce i některých místních částí četné prostory, kde se povětšinou uplatňují harmonické urbanistické vztahy (vilové čtvrti, výrazné stavební soubory, jádrová část města s radnicí, zámek a dalšími veřejnými budovami a kostely)	XX	XX
C.2.2	„Kobercovitá“, jemně disperzní krajinná matrice četných vilových čtvrtí a zástavby RD	XX	XX
C.2.3	Značná prostorová členitost města s četnými menšími pohledově uzavřenými enklávami (ploché hřbety a návrší, svahy, údolí) - střídání nepravidlených okrsků zástavby často vymezené okolní zelení (četné městské lesíky, zelené pásy a zelené hrany na svazích návrší, zelené koridory údolí)	XXX	XX
C.2.4	Četná vyhlídková místa s panoramatickým vnímáním města s průhledy k Ještědskému hřbetu (zejména pak z obytné zástavby směřující okny na západ)	XX	XX
C.2.5	Celkové zasazení Liberce/potažmo sídelní aglomerace do velmi atraktivního krajinného rámce - rámování okolními lesnatými pohořími - členité lesnaté svahy okraje Jizerských hor, Ještědský hřbet	XXX	XX
C.2.6	Kontrast rozhraní matrice lesních celků na hřbetech a svazích s matricí sídel níže	XX	XX
C.2.7	Rozpoznatelná a výrazná silueta Ještědu, vrcholící ikonickým objektem televizního vysílače Ještěd - nepřehlédnutelná přírodní, kulturní i vizuálně atraktivní dominanta	XX	XXX
C.2.8	Ještěd - významné vyhlídkové místo s rozsáhlými panoramatickými průhledy na všechny světové strany, celkové axonometrické pohledy na Libereckou sídelní aglomeraci	XX	XXX

II.3. Oblasti krajinného rázu, dotčený krajinný prostor

II.3.1 Oblasti a místa krajinného rázu

Oblast krajinného rázu (ObKR) představuje část krajiny, která se od ostatních částí odlišuje specifickými znaky charakteristik krajinného rázu a která tvoří základní jednotku prostorové a charakterové diferenciací krajiny. **Místo krajinného rázu (MKR)** pak představuje nejmenší hodnocený prostor, zpravidla vizuálně vymezený a pohledově spojený z většiny pozorovacích stanovišť. Při vymezení oblastí a míst krajinného rázu se tedy bere v úvahu především prostorové vymezení (ohraničení) a stejnorodost krajinné scény z hlediska přírodních, kulturních a historických charakteristik.

Vymezení oblastí krajinného rázu (ObKR) a míst krajinného rázu (MKR, resp. krajinných okrsků) v hodnoceném území vychází z dokumentů Preventivní hodnocení krajinného rázu, a Územní studie zpracované pro území správního obvodu ORP Liberec.

Z pohledu Ještědu a jeho exponovanosti v krajiny zahrnuje hodnocené území četné oblasti krajinného rázu:

- *ObKR 02_1 Liberecká kotlina*
- *ObKR 02-2 Hrádecko - Chrastavsko*

- *ObKR 03 Jizerské hory*
- *ObKR 06 Železnobrodsko - Rychnovsko,*
- *ObKR 07 Ještědský hřbet*

S ohledem na polohu umístění změn ÚP Z1_D a Z1_L na severovýchodním svahu Ještědu v k.ú. Horní Hanychov a rozsahu jejich potenciálního pohledového působení v intencích definice dotčeného krajinného prostoru (DoKP), zahrnuje hodnocené území fakticky jen některé z těchto ObKR. *ObKR 06 Železnobrodsko - Rychnovsko*, i *ObKR 02-2 Hrádecko - Chrastavsko*, do hodnoceného území sice vstupují, ale leží již z pohledu rozsahu zřetelnějšího vizuálního působení předmětných změn ÚP mimo, a jsou z tohoto hlediska nevýznamné. V případě *ObKR 03 Jizerské hory* pak do hodnoceného území vstupuje pouze její jižní cíp. Vzhledem k převažujícímu konvizuálnímu charakteru území charakteru kotliny, vymezené přílehlými svahy a hřbety okolních lesnatých homatin a vrchovin vytváří prakticky jedno prostorově spojitě území, pomineme-li četné dílčí, pohledově uzavřené prostory/enklávy.

ObKR 02_1 Liberecká kotlina

Oblast krajinného rázu je od západu zřetelně vymezena Ještědsko-kozákovským hřbetem Ještědu (1012 m n. m.) a jihozápadním okrajem Jizerských hor (Žulový vrch nad Rudolfovem, Harcovský hřbet). Prostor kotliny je z větší části urbanizovaný, vyplněný libereckou sídlení aglomerací.

ObKR dále sestává z míst krajinného rázu: *MKR 02-1-1 Machnín - Ostašov*, *MKR 02-1-2 Krásná Studánka*, *MKR 02-1-3 Žulový vrch*, *MKR 02-1-4 Prosecký hřeben*, *MKR 02-1-5 Dlouhý Most* a *MKR 02-1-6 Liberec*. Z nich do hodnoceného území významněji prakticky vstupují jen:

- *MKR 02-1-1 Machnín - Ostašov* (pouze menší severní část)
- *MKR 02-1-2 Krásná Studánka* (pouze menší jižní část)
- *MKR 02-1-3 Žulový vrch* (pouze na západ orientovaná část hřbetu)
- *MKR 02-1-4 Prosecký hřeben* (pouze západní část hřbetu)
- *MKR 02-1-6 Liberec*

ObKR 07 Ještědský hřbet

ObKR dále sestává z míst krajinného rázu: *MKR 07-1 Kryštofovy hřbety - sever*, *MKR 07-2 SZ svahy Kryštofových hřbetů*, *MKR 07-3 Kryštofovo údolí*, *MKR 07-4 Ještědský hřbet*, *MKR 07-5 Světlá pod Ještědem*, *MKR 07-6 Šimonovice*, *MKR 07-7 Proseč od Ještědem* a *MKR 07-8 Záskaří*. Součástí hodnoceného území v rámci ObKR je pouze oblast severovýchodního lesnatého svahu, zvedajícího se nad Libercem, od západu vymezující prostor Liberecké kotliny/Vratislavické pánve. Území je tedy orientováno do prostoru Liberecké kotliny. Z MKR Ještědského hřbetu tak do hodnoceného území vstupují pouze:

- *MKR 07-4 Ještědský hřbet*
- *MKR 07-6 Šimonovice*

II.3.2 Dotčený krajinný prostor

Základním principem hodnocení vlivu záměru na krajinný ráz je prostorová a charakterová diferenciací krajiny, vymezení zřetelně odlišných, charakterově homogenních částí krajiny. Vlivy navrhovaného záměru stavby na krajinný ráz jsou vždy omezeny na určité území, kde se projevují bezprostřední fyzické vlivy záměru na danou lokalitu, především tedy vlivy vizuální. Takovéto území se označuje jako *dotčený krajinný prostor (DoKP)*. Jeho hranice nejčastěji tvoří vizuální bariéry - horizonty terénu, lesních porostů a zástavby, případně hranice viditelnosti záměru v otevřeném prostoru. Předmětné hodnocení je vztaženo na vizuální dopady Změn ÚP Z1_D a Z1_L, tedy jejich souhrnné působení z pohledu vlivů na krajinný ráz.

Vzhledem k poloze umístění Změn ÚP Z1_D a Z1_L v exponované poloze severovýchodního svahu Ještědu bude rozsah vizuálně ovlivněného území, tedy rozsah viditelnosti značný, fakticky bude zahrnovat prostor liberecké sídlení aglomerace, s tím, že průhledy na Ještědský hřbet, byť s ohledem na zástavbu a četnou zeleň často jen částečné, se budou uplatňovat z mnoha míst ve městě samotném (z vyvýšených poloh svahů a návrší mezi zástavbou, otevřených směrem na západ a jihozápad - Nové Město, Perštýn, Rochlice, Nové Pavlovice) a samozřejmě pak z výše položených východních částí města na úpatí Jizerských hor (Ruprechtice, Starý Harcov, Nový Harcov vč významných vyhlídkových bodů jako je Liberecká Výšina apod.), a z okrajových částí města, kde je v méně zastavěném a výše položeném území s volnými výřezy více míst s vyloženě panoramatickým vnímáním okolní krajinné scény vrcholící západním pohledovým horizontem s Ještědským

hřbetem (četné polohy nad Vratislavicemi, od Vesce, a z již z velkých odstupů od Radčic a Krásné Studánky). Průhledy/pohledy na Ještěd jsou tedy obecně čtenější z pravobřežní/západní části města, která ke svahu Jizerských hor stoupá a je tedy ukloněna západním a jihozápadním směrem, zatímco z méně členité leobřežní/západní, na východ ukloněné části města, jsou výhledy na Ještěd více omezeny, jednak okolní zástavbou a zelení ale primárně především samotnou perspektivou táhlého úpatí svahu Ještědu, v rámci nějž pak zástavba výše (typicky Dolní a Horní Hanychov) cloní průhledům z níže položeného území. V této části Liberce se souvislejší průhledy k Ještědu uplatňují víceméně jen otevřených poloh polí a luk v okolí Karlova p. Ještědem, z okrajů Růžodolu, a od letiště v Liberci. Průhledy k Ještědu více od severu a od jihu jsou navíc omezovány perspektivou samotných vybíhajících úbočí svahu Ještědu, které Ještěd lehce člení na dílčí prostory kotlovitých sníženin (výrazněji nad Pilínkovem, větší část sportovního areálu Ještěd v Horním Hanychově rovněž leží v kotlovitém amfiteátru).

Zásadní je však četnost průhledů směrem k Ještědu, uplatňující se ze samotné obytné zástavby, zejména z exponovanějších sídlišť a obecně z vícepatrové zástavby města směřované okny a balkony na západ, a to i z mnoha rodinných domů v exponovanějších polohách města. Ještěd je tak fakticky v obrazu města všudypřítomným prvkem.

- DoKP tak zahrnuje četná místa krajinného rázu (viz přehled MKR v kapitole II.2.1), dominantně pak ObKR 02_1 Liberecká kotlina a ObKR 07 Ještědský hřbet, kam jsou v rámci MKR 07-4 Ještědský hřbet, resp. jeho (severo)východní svah v k.ú. Horní Hanychov navrženy změny ÚP Z1_D a Z1_L.

DoKP tedy zasahuje do více ObKR, a v rámci nich pak zahrnuje vícero MKR, které však prakticky tvoří prostorově spojitě území.

II.4. Míra dochovanosti krajinného rázu, ochrana krajinného rázu

II.4.1 Míra dochovanosti krajinného rázu

Na základě typologie dle Muranského a Naumanna (1970 - 1980), která pracuje s kombinací příslušného krajinného typu a krajinářské hodnoty lze charakterizovat 3 základní krajinné typy, představující objektivizované typologické jednotky:

- *krajinný typ A* - krajina zcela přeměněná člověkem (plně antropogenizovaná)
- *krajinný typ B* - krajina kulturní - harmonická (intermediární), s relativně vyrovnaným vztahem mezi přírodní složkou a člověkem)
- *krajinný typ C* - krajina relativně přírodní s méně výraznými či nevýraznými civilizačními zásahy (s převahou přírodních prvků)

Krajinářská hodnota území, jež vychází z intersubjektivně hodnocených charakteristik krajiny, pak pracuje se třemi úrovněmi:

- *vysoká krajinářská hodnota (+)*
- *základní (průměrná) krajinářská hodnota (0)*
- *nízká krajinářská hodnota (-)*

V hodnoceném území díky výrazné geomorfologii vymezení krajinných prostorů vytváří rozsáhlé prostorové kontinuum v rámci nějž se (i když třeba v podobě vedlejších, ale nepřehlédnutelných v rámci Liberecké kotliny akcentů) prolínají krajinné typy A, B i C. Samotná liberecká sídelní aglomerace náleží ke krajinnému typu A, který v jemnějším prismatu zahrnuje i území se zvýšenou (resp. vysokou) krajinářskou hodnotou A(+) (sem patří vilové čtvrti, zejména pak ty v okrajových částech Liberce pronikající do členitého a výše položeného území jihozápadního svahu Jizerských hor (Starý Harcov, Nový Harcov). V rámci urbanizované krajiny nelze hovořit o dochovanosti krajinného rázu, neboť ten byl z pohledu historické a kulturní charakteristiky zásadně pozměněn v modernějším období, a primární role přírodní složky byla významným způsobem urbanizací potlačena. V takovém území jsou určující vztahy urbanistické, nicméně estetická role v takto ucelených vilových čtvrtích, tu hrají zásadní roli. Okrajové části Liberecké sídelní aglomerace, kde se dosud ještě dochoval (alespoň ve struktuře zástavby a okolního členění krajiny venkovský charakter), tedy oblasti lesozemědělské krajiny, lze zařadit do krajinného typu B, ve výrazněji venkovských lokalitách i B(+). Výrazné lesnaté oblasti okolních pohoří, jež prostorově Libereckou kotlinu vymezují tím fakticky i Libereckou aglomeraci samotnou, tedy svahy Jizerských hor a Ještědský hřbet náleží krajinnému typu C, povětšinou C(+) (v rámci Ještědského hřbetu oblast Kryštofových hřbetů a jihozápadního svahu Jizerských hor). Tyto krajinné prostory se vyznačují dosud převažujícím dochovaným krajinným rázem. Vlastní oblast Hlubockého hřbetu s vrcholem Ještědu je v rámci severovýchodního svahu již dnes vizuálně ovlivněna přítomností sportovního areálu a krajinný ráz je do určité míry již narušen - C(0) příp. i C(-).

Studie Preventivního hodnocení krajinného rázu pro území ORP Liberec pak z pohledu dochovanosti krajinného rázu pracuje s 5 kategoriemi dle dochovanosti krajinné struktury:

Kategorie „A“ (se zřetelně dochovanou krajinnou strukturou) – Tuto kategorii představují krajiny se zřetelně dochovanými historickými krajinnými strukturami. Obvykle se jedná o zřetelně dochovanou strukturu členění historické plužiny či historické vodohospodářské úpravy (rybníky a jejich soustavy doložené před rokem 1850). I tyto struktury nebývají dochované zcela nezměněné, jsou často narušené a pozměněné, přesto dosud výrazně spoluurčují charakter krajiny. Pokud je tato dochovaná struktura méně výrazná či více setřená, ale dosud zřetelná, je krajina zařazena do kategorie „B“.

Kategorie „B“ (s částečně dochovanou krajinnou strukturou) - Nejčastěji se jedná o zemědělskou (lesopolní) krajinu s torzy a dosud zřetelnými stopami historických krajinných struktur, které však nejsou natolik dochované, či nehrají v krajinné scéně natolik významnou roli, aby byla krajina zařazena do kategorie „A“. Může se jednat o krajiny se stopami historického členění plužiny, historickými krajinářskými úpravami (rybníky, aleje), maloplošnou mozaikovitou strukturou agrární krajiny s množstvím historicky doložených členících prvků (remízky, meze) či specifickou sídlení strukturou, která dodává území svérázný charakter a je dosud zřetelná.

Kategorie „B1“ (krajiny specifická či historicky významná) – Do této podkategorie jsou zařazeny krajiny, které nepatří mezi klasické krajiny s dochovanou krajinnou strukturou, ale jsou nějakým znakem či hodnotou krajiny specifické, byť další krajinné struktury nemusí být výrazné.

Kategorie „C“ (bez zřetelných historických krajinných struktur) – Jedná se o krajinu s ojedinělými či fragmentárními stopami historických krajinných struktur, které nejsou v krajinné scéně příliš výrazné. Přesto může krajina v této kategorii mít charakter harmonické tradiční zemědělské krajiny s estetickými hodnotami, která není narušená novodobými prvky a strukturami. Patří sem i krajina, která není oproti referenčnímu období poloviny 19. století výrazně pozměněná, ale ani ve sledovaném historickém období zde nebyly přítomné výrazné krajinné strukturální prvky (velkoplošná zemědělská krajina, ale i příhraniční regiony, které neprošly výraznými změnami), které by jí umožňovaly zařadit do kategorií „A“ či „B“.

Kategorie „D“ (s výrazně pozměněnou krajinnou strukturou) - Krajina tohoto typu je oproti srovnávanému období poloviny 19. století výrazně pozměněná, s více méně setřenými historickými krajinnými strukturami, což ovšem nevylučuje dochované menší fragmenty původních prvků či cenné urbanistické nebo architektonické soubory, ani významné krajinářské hodnoty.

ObKR 02_1 Liberecká kotlina

Značná část území Liberecké kotliny je zařazena do kategorie „D“. Historická krajinná struktura je v území Liberecké sídelní aglomerace urbanizací prakticky setřena. Stopy původní historické struktury jsou sice v území patrné, ale představují již pouhé fragmenty. V urbanizovaném území města se sice objevují i cenné struktury zástavby hojně doplněné zelení, nicméně historická struktura/vrstva krajiny již nehraje v krajinném rázu města významnější roli. Až některé okrajové části Liberecké kotliny jsou součástí území v kategorii „C“, zpravidla ještě venkovského charakteru s krajinným zázemím leso-zemědělského typu, pomístně i s venkovskými sídly s více přítomnými historickými stopami členění krajiny či struktury zástavby (Karlovy, Šimonovice apod.), nicméně tyto stopy historické nehrají v celkovém obraze krajiny a v krajinném rázu tak významnou roli, kterou se vyznačují území zařazená do kategorie „B“ nebo „A“. Do kategorie „C“ také patří jihozápadní okraj Jizerských hor, vymezený Libereckou kotlinou členitými lesnatými svahy nad městem.

ObKR 07 Ještědský hřbet

Lesnatý Ještědský hřbet představuje území s dominantním přírodním charakterem, nicméně četné dochované historické stopy (zejména v rámci části ObKR severovýchodního svahu) zde nehrají výraznější roli. Většina oblasti je tak zařazena do kategorie „C“. Výjimečné krajinářské hodnoty harmonické krajiny území tak určují především hodnoty přírodní bez výraznějšího podílu historických struktur, jež by významněji spoluvytvářely ráz oblasti. Vlastní území rekreačního areálu Ještěd, umístěného v prostoru kotlovité sníženiny Slunného potoka, je však součástí kategorie „D“.

II.4.2 Ochrana krajinného rázu

Hodnocené území zahrnuje části, které jsou součástí území se zvýšeným režimem ochrany krajinného rázu. Jedná se o území přírodního parku Ještěd, ze kterého je však vlastní území lyžařského areálu vyjmuto. Nicméně Změna ÚP Z1_D do území přírodního parku významně zasahuje prostřednictvím ploch Z1-06 a Z1-07.

Studie Preventivního hodnocení krajinného rázu pro území ORP Liberec pak na základě identifikace a klasifikace znaků jednotlivých charakteristik a soustředění znaků a hodnot krajinného rázu, navrhla vymezení pásem odstupňované ochrany krajinného rázu:

Pásmo I - Území s vysokým stupněm ochrany krajinného rázu

- (I/1) V pásmu I nelze novou výstavbou, přestavbou nebo změnou využití území měnit existující charakteristické a cenné vizuální vztahy zástavby a krajinného rámce včetně existujícího vztahu zastavěných a nezastavěných ploch. Nelze tudíž vytvářet nové plochy či skupiny zástavby (zastavitelné) vně zastavěného území ani v okrajových částech existující zástavby, které by mohly nepříznivě ovlivnit harmonické rozhraní zástavby a krajinného rámce (přechod zástavby do krajiny). Nová zástavba může dotvářet urbanistickou strukturu na volných plochách uvnitř zastavěného území mimo lokality s typickými znaky tradiční zástavby a urbanistické struktury a bez vlivu na vizuální obraz sídla.
- (I/2) V pásmu I není možná výstavba, v pohledově exponovaných polohách a v polohách, kde by došlo ke změně existující siluety zástavby.
- (I/3) Nová výstavba nebo změna využití území nesmí snížit význam přírodních prvků a struktur krajiny v krajinné scéně. To se týká i významu zeleně v zastavěném území vesnických sídel.

Pásmo II - Území se zvýšeným stupněm ochrany krajinného rázu

- (II/1) V pásmu II je nutno novou výstavbou, přestavbou nebo změnou využití území respektovat existující charakteristické a cenné vizuální vztahy zástavby a krajinného rámce včetně existujícího vztahu zastavěných a nezastavěných ploch. Nová zástavba dotváří urbanistickou strukturu na volných plochách uvnitř zastavěného území mimo lokality s typickými znaky tradiční zástavby a urbanistické struktury.
- (II/2) V pásmu II je možná výstavba na v okrajových částech existující zástavby, zejména v kontextu s existujícími lokalitami novodobé zástavby. Nesmí přitom dojít k negativní změně existující siluety zástavby nebo výraznému narušení přechodu zástavby do krajiny.
- (II/3) Nová výstavba nebo změna využití území nesmí výrazněji snížit význam přírodních prvků a struktur krajiny v krajinné scéně. To se týká i významu zeleně v zastavěném území vesnických sídel.
- (II/4) Při hodnocení vlivu záměrů na krajinný ráz nelze v pásmu II připustit silný zásah do některého z pozitivních znaků jednotlivých charakteristik krajinného rázu, zejména do přírodních a estetických hodnot, do ZCHÚ, kulturních dominant, harmonického měřítká a vztahů, které jsou klasifikovány jako zásadní nebo spoluurčující z hlediska významu v rázu krajiny nebo jako jedinečné nebo významného z hlediska cennosti a ojedinělosti.

Pásmo III - Území se základním stupněm ochrany krajinného rázu

- (III/1) V pásmu III je možná výstavba a změny ve využití území, které výrazně nemění specifické rysy regionální identity krajiny a které přispívají k nápravě konfliktů a problémů v obrazu sídla a krajiny.
- (III/2) Výstavba pásma III bude respektovat znaky dochovanosti urbanistické struktury sídel a dochovaného měřítká a forem staveb.
- (III/3) V pásmu III lze připustit i takový vliv navrhovaného záměru, který zasahuje do několika znaků krajinného rázu současně, nesmí se však jednat o souběžné zásahy silné nebo takové, které stírají znaky krajinného rázu. Může se jednat nejvýše o slabé zásahy do znaků jedinečného významu nebo o zásahy středně silné do znaků jiného významu než jedinečného).

Hodnocené území zahrnující Libereckou sídelní aglomeraci (větší část ObKR 02_1 Liberecká kotlina), leží v tzv. území SUK (silně urbanizované území), tedy mimo systém vlastních ochranných pásem. Pouze okraje Liberecké kotliny zahrnující části MKR 02-1-1 Machnín - Ostašov, MKR 02-1-2 Krásná Studánka, MKR 02-1-3 Žulový vrch a MKR 02-1-4 Prosecký hřeben jsou součástí Pásma I a II, tedy území s vysokým a zvýšeným stupněm ochrany krajinného rázu.

Severovýchodní svah Ještědského hřbetu (ObKR 07 Ještědský hřbet), jež jsou součástí MKR 07-4 Ještědský hřbet, je pak zahrnut do Pásma I, tedy území s vysokým stupněm ochrany krajinného rázu. Území Ještědského hřbetu jižněji v rámci MKR 07-6 Šimonovice, je již součástí Pásma II, tedy území se zvýšeným stupněm ochrany krajinného rázu.

Z výše uvedeného vyplývá, že hodnocené území je součástí krajinných prostorů, s vysokou prioritou ochrany krajinného rázu.

III. Charakteristika předpokládaných vlivů koncepce a hodnocení jejich velikosti a významnosti na krajinný ráz

III.1. Charakteristika ploch změn ÚP z hlediska jejich vlivu na krajinný ráz, potenciální viditelnost, vizuální působení stavby

III.1.1 Charakteristika ploch změn ÚP

Změna Z1_D

Změna Z1_D zahrnuje vymezení četných ploch různého typu vč. opatření, jež umožní umístění stavby v územní. Jednak jsou to plochy, jež vymezují nové sjezdové trati a tzv. koridory pro sportovní a cykloturistické trasy (dále v popisu do označením „nové trati pro cyklotraily“), dále plochy pro umístění podpůrné infrastruktury typu nových retenčních nádrží pro zasněžování a souvisejících čerpacích stanic, objektu půjčovny sportovních potřeb, objektu stravovacího zařízení, plochy pro obslužné zázemí vč. objektů tzv. tubosiderů pro vykřížení cyklotras s nově navrženou sjezdovou tratí. Dále se jedná o plochy úprav stávajících sjezdových tratí, tj. jejich rozšíření. Rovněž to jsou změny stávajícího funkčního využití pro některé stávající plochy propojů sjezdovek - zalesnění (kompenzace). Součástí této změny ÚP jsou dále úpravy stávajících regulativů pro konkrétní plochy - pro umístění dostavby parkovacího domu, a pro objekty akumulace dešťové vody.

Nové sjezdové trati a nové trati pro cyklotraily

Jedná se o vymezení nových ploch pro umístění sjezdových tratí, generující značný zábor smýcením stávajícího lesa. V případě obou sjezdových tratí Z1-06 a Z1-07 dojde k tvorbě výrazných, šířkově víceméně konstantních, avšak širokých průseků. Nové trati pro cyklotraily pak budou vytvářet průseky značně užší (zejména koridor Z1-KC). U koridoru Z1-KL však ve střední a dolní části bude generovat větší/širší tvarově nepravidelné průseky

- **Z1-06** /LE na PZ, 108 558 m², nová sjezdovka cesta k Ještědu - dolní stanice kabinové lanovky
- **Z1-07** /LE na PZ, 111 562 m², nová sjezdovka Skalka - pod Skalkou
- **Z1-KL** /LE + PZ +PP na koridor pro sportovní a cykloturistické trasy, 77 891 m², trasy turistické, sjezdové cyklistické a sáňkařské/
- **Z1-KC** /LE + PP na koridor pro sportovní a cykloturistické trasy, 43 897 m², trasy turistické, sjezdové cyklistické a sáňkařské/

Úpravy stávajících sjezdových tratí, propojů

Díličí plochy rozšíření stávající sjezdovky Černá hora - doskočiště, ve svém součtu budou rovněž generovat poměrně velký zábor smýcením stávajícího lesa podél stávající sjezdové trati. Výsledné úpravy jako celek výrazně zvětší šířkový rozsah sjezdovek v území svahu mezi Černým kopcem a areálem doskočiště níže. Toto rozšíření bude srovnatelné s nedávno rozšířenou sjezdovou tratí na Skalku (Černý kopec), i s nově navrženými sjezdovými tratěmi v rámci díličích ploch Z1-06, Z1-07. Sjezdová trať se v horní a dolní části větví, v dolní části bude východní segment napojen na novou sjezdovku Skalka, takže rozsah fragmentace/redukce souvislého porostu lesa na severním svahu Černého kopce bude vzhledem k tomuto větvení značný.

Rozšíření stávající turistické cesty na hřebeni mezi Černým vrchem a Černým kopcem v rámci změny Z1-10, byť plošně relativně málo rozsáhlé a výrazněji rozšířené pouze v rámci napojení na novou sjezdovku Skalka (ve vazbě na plochu Z1-S2 pro stravovací zařízení na Skalce), je ovšem navrženo v dosti exponované poloze.

Rozšíření v rámci změny Z1-LD1 a Z1-LD1b (úprava sjezdovky a náhrada vleku Pod lany za lanovou dráhu) je plošně málo významné a ve výsledku jen nepatrně rozšíří průsek na severní straně koridoru lanovky na Ještěd, v úseku mezi silnicí na Ještěd a dolní stanicí lanovky.

- **Z1-01a** /LE na PZ, 7 254 m², úprava stávající sjezdovky Černá hora - doskočiště
- **Z1-01b** /LE na PZ, 7 586 m², úprava stávající sjezdovky Černá hora - doskočiště
- **Z1-01c** /LE na PZ, 19 877 m², úprava stávající sjezdovky Černá hora - doskočiště
- **Z1-01d** /LE na PZ, 6 335 m², úprava stávající sjezdovky Černá hora - doskočiště
- **Z1-01e** /LE na PZ, 40 m², úprava stávající sjezdovky Černá hora - doskočiště

- **Z1-01g** /LE na PZ, 3 458 m², úprava stávající sjezdovky Černá hora - doskočiště
- **Z1-01h** /LE na PZ, 3 109 m², úprava stávající sjezdovky Černá hora - doskočiště
- **Z1-01i** /LE na PZ, 1 078 m², úprava stávající sjezdovky Černá hora - doskočiště
- **Z1-01j** /LE na PZ, 4 872 m², úprava stávající sjezdovky Černá hora - doskočiště
- **Z1-03a** /LE na PZ, 1 166 m², úprava stávající sjezdovky Skalka - doskočiště
- **Z1-03b** /LE na PZ, 5 151 m², úprava stávající sjezdovky Skalka – doskočiště
- **Z1-04** /LE na PZ, 2 217 m², úprava dojezdu sjezdovky Skalka
- **Z1-05a** /LE na PZ, 8 100 m², úprava sjezdovky Skalka
- **Z1-05b** /LE na PZ, 6 694 m², úprava sjezdovky Skalka
- **Z1-10** /LE +PP na PZ, 6 195 m², nový propoj Černá hora - Skalka (fakticky se jedná o rozšíření stávající hřebenové turistické cesty)
- **Z1-LD1a** /LE+PP na PZ, 4 148 m², úprava sjezdovky a náhrada vleku Pod lany za lanovou dráhu
- **Z1-LD1b** /LE na PZ, 117 m², úprava sjezdovky a náhrada vleku Pod lany za lanovou dráhu

Plochy pro umístění související infrastruktury

Z pohledu plošného záboru lesa jsou významné především změny Z1-V1, a Z1-V2 pro výstavbu víceúčelových retenčních nádrží. Se změnou Z1-V1 prostorově souvisí jinak menší zábory lesa v rámci dílčích ploch změn Z1-17, Z1-S1 a Z1-T1, takže rozsah celého záboru lesa se posouvá severním směrem ke smyčce tramvajové trati a Slunnému potoku.

Plocha změny Z1-S2 je svým rozsahem plošně nevýznamná, nicméně umístění objektu stravovacího zařízení (zřejmě v podobě nějakého horské chaty) může představovat v pohledově exponované poloze na hřebeni Ještědu, potenciálně výraznější stavbu, která doplní blízký objekt horní stanice lanovky Skalka. Objekty tubosideru Z1-D1, Z1-D2 pak věcně souvisí s plochou Z1-06, tedy s novou sjezdovou tratí jako podjezdy a samy o sobě jsou z pohledu plošného záboru nevýznamné, rovněž tak objekt Z1-P2 (půjčovna sportovních potřeb u Ještědky), navržený u parkoviště.

- **Z1-S1** /LE + PP na OS, 1 346 m², obslužné zázemí areálu pod Skalkou
- **Z1-S2** /LE na OS, 660 m², stravovací zařízení na Skalce
- **Z1-D1**, z LE na PP 1 384 m², tubosider na křížení „Televizní“ cesty se sjezdovou tratí
- **Z1-D2**, z LE na PP, 1 152 m², tubosider na křížení „Televizní“ cesty se sjezdovou tratí
- **Z1-17** /LE + TX na OS, 5 225 m², obslužné zázemí areálu pod Skalkou
- **Z1-V1** /LE na WT, 45 238 m², Víceúčelová vodní nádrž pod Skalkou
- **Z1-T1** /LE na TX, 1 167 m², čerpací stanice u víceúčelové vodní nádrže pod Skalkou
- **Z1-V2** /LE na WT, 18 660 m², víceúčelová vodní nádrž u Beranovy cesty
- **Z1-V3** /LE na WT, 17 289 m², víceúčelová vodní nádrž Bucharcka
- **Z1-P2** /LE na OS, 154 m², půjčovna sportovních potřeb u Ještědky

Zpřesnění umístění stávající plochy

Jedná se o plochu vymezenou již stávajícím platným ÚP, pouze se jedná o zpřesnění vymezení této plochy.

- **Z1-08a** /LE na PZ, 897 m², skutečná poloha stávajícího propoje Černá hora - cesta k Ještědu
- **Z1-08b** /LE na PZ, 44 m², skutečná poloha stávajícího propoje Černá hora - cesta k Ještědu
- **Z1-08c** /LE na PZ, 2 519 m², skutečná poloha stávajícího propoje Černá hora - cesta k Ještědu

Změny stávajícího funkčního využití

V rámci funkční náplně ploch (mimo plochu změny Z1-03c) sice dojde k jejich zalesnění, ve srovnání s úhrnným rozsahem odlesnění u ostatních ploch Změny Z1_D, se však jedná jen o dílčí příspěvek. Jako kompenzace zalesněním, jsou v tomto rozsahu nedostatečné. Zalesněním v rámci plochy Z1-Z1 se částečně zmenší rozsah průsek v úseku mezi skokanským areálem a silnicí na Ještěd.

- **Z1-03c** /LE na PZ, 4 590 m², zrušení návrhu na zalesnění stávající sjezdovky Skalka - doskočiště
- **Z1-13a** /PZ na LE, 838 m², návrh zalesnění stávajícího propoje Černá hora - cesta k Ještědu - kompenzace
- **Z1-13b** /PZ na LE, 2 022 m², návrh zalesnění stávajícího propoje Černá hora - cesta k Ještědu - kompenzace

- **Z1-18a** /PZ na LE, 2 250 m², zrušení navrženého rozšíření sjezdovky z Černé hory - kompenzace
- **Z1-18b** /PZ na LE, 358 m², návrh zalesnění části stávající sjezdovky - kompenzace
- **Z1-20** /PZ na LE, 445 m², návrh zalesnění části stávající sjezdovky - Černá hora - doskočiště - kompenzace
- **Z1-21a** /PZ na LE, 1 345 m², zrušení rozšíření sjezdové trati navrženého v ÚP - kompenzace
- **Z1-21b** /PZ na LE, 783 m², zalesnění části sjezdové trati - kompenzace
- **Z1-Z1** /PZ na LE, 5 240 m², zalesnění stávající sjezdovky Pod lany - kompenzace

Úpravy regulativů pro umístění konkrétních ploch/objektů

Plocha Z1-P1 fakticky umožňuje dostavbu parkovacího domu nad stávajícím objektem. Ten aktuálně tvoří v mírně svažitém terénu v přízemí zastřešené parkoviště, přičemž střecha vytváří 1. patro nadzemního parkoviště, Parkoviště je vzhledem ke stoupajícímu terénu směrem na západ zčásti zapuštěno, což umožňuje nájezd na homí, nekrytou plochu parkoviště ze silnice - ul. Ještědská. Z pohledu vlivů na krajinný ráz (byť spíše lokálních) bude zásadní architektonické pojetí dokončení parkovacího domu a výškové parametry stavby.

Plochy Z-PV1 a Z-PV2 pak věcně souvisí s plochou Z1-06, tedy s novou sjezdovou tratí a samy o sobě jsou z pohledu plošného záboru nevýznamné.

- **Z1-P1** /OS stav bez změny funkčního využití, 14 259 m², úprava regulativů s cílem umožnit víceúčelovou dostavbu parkovacího domu/
- **Z1-PV1** /LE + PP na TX, 2 134 m², objekt akumulace dešťové vody - úprava regulativů
- **Z1-PV2** /LE + PP na TX, 308 m², objekt akumulace dešťové vody - úprava regulativů

Změna Z1_L

Změna Z1_L je tvořena pouze jednou plochou, resp. koridorem pro náhradu a prodloužení stávající lanové dráhy na Ještěd. Část koridoru je vedena identicky ve stopě stávající lanové dráhy. Prodloužení o cca 700 metrů východně, bude generovat rozšíření stávajícího průseku Beranovy cesty, a v krátkém úseku u stávajícího parkovacího domu pak nový průsek lesem. Při jižní straně parkovacího domu pak bude umístěna dolní stanice lanové dráhy. Horní stanice lanové dráhy na Ještědu bude nahrazena novým objektem, tedy v identickém umístění. Změna Z1_L tedy negeneruje významnější zábor lesa a výše, v již exponované poloze svahu Ještědu, nevyžaduje rozšíření stávajícího průseku.

III.1.2 Potenciální viditelnost, vizuální působení změny ÚP

Změna Z1_D

S ohledem na umístění většiny dílčích ploch Změny Z1_D na severovýchodní svah Ještědu, tedy do velmi exponované polohy a v neposlední řadě také na plošný rozsah Změny Z1_D a budoucí náplň, bude rozsah potenciální viditelnosti značný (prakticky pokrývající prostor Liberecké sídelní aglomerace) a vizuální působení (z menších odstupů) bude výrazné.

Nejvýznamněji se na rozsahu viditelnosti a vizuálním působení jako takovém budou podílet návrhy obou nových sjezdových tratí (Z1-06 a Z1-07). Současný lyžařský areál je víceméně vymezen prostorem údolní pramené oblasti Slunného potoka charakteru rozevřené kotlovité sníženiny. Jakkoli je nedávno realizovaná sjezdová trať na Skalku vizuálně nápadná, efekt perspektivy severního a výrazněji pak jižního úbočí sníženiny působí tak, že rozsah vizuálního působení lyžařského areálu jako celku do poměrně značné míry redukuje. Zejména pak z míst výhledů v Liberci více na jihovýchodě až jihu. Obě nově navržené sjezdové trati rozsah lyžařského areálu Ještěd významně rozšiřují. Sjezdovka v rámci plochy Z1-07 na jihovýchodě pak překročí krajinný předěl údolní Slunného potoka a po úbočí jv. svahu vstoupí do jižněji položeného údolí Plátenického potoka, kotlovité sníženiny jv. pod Černým kopcem. Rozsah viditelnosti lyžařského areálu se tímto výrazně rozšíří a posune jihovýchodním směrem, tedy do území jižní části Liberce a jeho předpolí (Vesec a okolí). Lyžařský areál prostřednictvím sjezdové trati Z1-07 tak bude viditelný i z některých otevřených míst blíže úpatí Ještědu (Pilínkov, Minkovice, jižní okraje Doubí), tedy z území, z nichž není v současnosti prakticky vidět. I sjezdová trať u plochy Z1-06 na svahu jihovýchodního úbočí, se bude vizuálně otevírat více na východ až jihovýchod. Naopak od severu a severovýchodu budou průhledy více omezené.

Ovšem i samotné rozšíření stávajících sjezdových tratí Černá hora - doskočiště a Černá hora - Skalka (Z1-01a, Z1-01b, Z1-01c, Z1-01d, Z1-01e, Z1-01g, Z1-01h, Z1-01i, Z1-01j, Z1-03a, Z1-03b, Z1-04, Z1-05a, Z1-05b) značně zvýrazní vizuální působení takto rozšířených sjezdovek. Navíc sjezdovky vytváří větvení, přičemž severovýchodní úsek bude napojen na novou sjezdovou trať Skalka. Ve výsledku tak bude fragmentace

lesních porostů na severním svahu Černého vrchu - Černého kopce značná a větvičí se tvar sjezdovky pak bude vytvářet vizuálně nápadnou plochu.

Realizace nových tratí pro cyklotraily v rámci ploch Z1-KL a Z1-KC i když nejsou široké, svým větvením a prolétáním se prostory úprav/rozšíření stávajících sjezdovek i nově navržené sjezdovky (Z1-07) celkový efekt fragmentace lesů ještě dále umocní. Dolní část koridoru Z1-KL pak podél lyžařského vleku vytvoří nový, poměrně široký, tvarově nepravidelný průsek.

Realizace víceúčelových retenčních nádrží zejména v případě plochy Z1-V1 by vzhledem k poměrně velkému rozsahu odlesnění a z toho plynoucím pohledovým vyčištěním území, představovaly významnou změnu ve vnímání území v této části Horního Hanychova. Nicméně tato změna by měla spíše lokální charakter, do širších krajinných výřezů by vzhledem ke své poloze významněji nevstoupila. Obdobně je tomu i v případě dostavby parkovacího domu v rámci plochy Z1-P1.

Plocha Z1-S2 pro výstavbu stravovacího zařízení je svým rozsahem plošně nevýznamná, nicméně realizace stavby v pohledově exponované poloze na hřebeni Ještědu může představovat potenciálně výraznější stavbu. Pokud zde ale bude realizován menší objekt typu horské chaty, nedojde k zásahu do siluety horského hřbetu. I ostatní plochy změny Z1_D již nejsou z pohledu vizuálního projevu významné.

Změna Z1_L

Změna Z1_L je rovněž umísťována do exponovaného terénu sv. svahu Ještědu, nicméně záměr lanové dráhy využívá stopu současné lanovky, bez nutnosti rozšiřovat současný průsek. Prodloužení lanovky je pak navrženo již v území jen lehce stoupajícího úpatí Ještědu, tedy v málo exponovaném prostoru. Zde si prodloužení lanovky vyžádá jen mírné rozšíření stávajícího průseku podél Beranovy cesty a lokální průsek u parkoviště. Vizuálně se tedy situace po realizaci záměru oproti současnému stavu významněji nezmění.

III.2. Potenciální možnost ovlivnění stávajícího krajinného rázu

K vyhodnocení ovlivnění krajinného rázu byly identifikovány a klasifikovány znaky přírodní, kulturní a historické charakteristiky. Cílem bylo specifikovat znaky, které se nejsilněji uplatňují v krajinném rázu, identifikovat důležité rysy prostorových vztahů a krajinné scény, identifikovat estetické hodnoty území s harmonickým měřítkem a klasifikovat nalezené znaky podle jejich významu, projevu a cennosti. Jednotlivým charakteristikám byl stanoven jejich **význam**. Rozumí se tím určitý podíl dané charakteristiky v celkovém výrazu krajiny. Význam charakteristiky se určuje ve třech stupních:

- *Zásadní* - jev, který rozhodujícím způsobem determinuje charakter krajiny;
- *Spoluurčující* - jev, který významně spoluurčuje charakter krajiny;
- *Doplňující* - jev, který doplňuje charakter krajiny.

Znaky a hodnoty krajinného rázu identifikované v dotčeném krajinném prostoru nemají z hlediska obdoby stejnou **cennost**:

- *Jedinečný* - jev ojedinělý v rámci oblasti krajinného rázu, regionu nebo v rámci státu;
- *Význačný* - jev význačný v rámci oblasti krajinného rázu, regionu nebo v rámci státu;
- *Běžný* - jev běžný v rámci oblasti krajinného rázu, regionu nebo v rámci státu.

Každá charakteristika se vyznačuje projevem. Je to vlastnost znaku, která působí v pozitivním nebo negativním smyslu vůči estetické a přírodní hodnotě krajinného rázu, harmonickému měřítku či ostatním vztahům:

- *Pozitivní* - znak, který se jednoznačně podílí na estetické a přírodní hodnotě krajinného rázu;
- *Neutrální* - znak, který nesnižuje ani neposiluje přírodní a estetickou hodnotu krajinného rázu;
- *Negativní* - znak, který snižuje estetickou nebo přírodní hodnotu krajinného rázu a ve vztahu k jiným znakům, jejichž projev je vnímán jako pozitivní, působí devastujícím dojmem.

Uvedené tabulky jsou použity k doplnění identifikace znaků a hodnot formou standardních indikátorů a výpisu identifikovaných a klasifikovaných znaků. Přítomnost indikátoru pouze v dílčích scénériích nebo v části řešeného území je označena (X).

Vliv záměru na identifikované znaky a hodnoty krajinného rázu je vyhodnocen v pravé části tabulky dle škály vlivu:

- **Žádný zásah (O)** - bez vlivu na identifikované hodnoty/znaky krajinného rázu a převládající ráz území;

- **Slabý zásah (X)** - slabý vliv na identifikované hodnoty/znaky krajinného rázu bez většího vlivu na převládající ráz území;
- **Středně silný zásah (XX)** - zřetelný vliv který částečně mění převládající ráz území;
- **Silný zásah (XXX)** - má dominantní vliv na identifikované hodnoty/znaky krajinného rázu;
- **Stírající zásah (XXXX)** - potlačuje /vymazává identifikované hodnoty/znaky krajinného rázu;

III.2.1 Vliv na hodnoty přírodní charakteristiky

Změna Z1_D

Primárně je vliv Změny Z1_D na přírodní hodnoty dán odlesněním, a další fragmentací lesa, především v rámci budování nových sjezdových tratí, tras cyklotrailů a rozšiřováním průseků u sjezdových tratí stávajících, v dolní části lyžařského areálu v rámci záboru ploch pro umístění víceúčelových retenčních nádrží. Lesy pak představují významný krajinný prvek ze zákona. Negativními dopady na přírodní hodnoty území (byť nejsou primárně vizuální povahy) jsou také likvidace pramenišť (Z1-06, Z1-07), zábor polokulturní louky s výskytem ZCHD (Z1-V3), prostorový střet plochy změny Z1-07 a koridorů Z1-KC a Z1-KL se skladebnými částmi ÚSES.

Celkově je možno vyhodnotit vliv navrhované změny Z1_D na přírodní hodnoty KR jako významný a vliv na krajinný ráz oscilující mezi středně silným, místy až silným zásahem. Tato úroveň se bude projevovat převážně z blízkého okolí, z vlastního území Ještědu (např. vyhlídky na vrcholu), v málo exponovaném území pak z okrajů Horního Hanychova (ale zde poměrně výrazně), avšak již v kontextu vizuálních projevů stávajících sjezdových tratí a infrastruktury v území. S narůstajícím odstupem, bude intenzita vizuálního projevu klesat. S ohledem na to, že větší část panoramatických průhledů k Ještědu se uplatňuje až z větších odstupů z města, bude intenzita tohoto narušení z těchto vzdáleností již nižší.

Změna Z1_L

Změna Z1_L rovněž generuje v části prodloužení lanové dráhy zábor lesa, ale jen v rámci rozšíření průseku dnešní Beranovy cesty a v úzkém koridoru u parkovacího domu. Výše již obnova lanové dráha využívá stopu současné lanovky, bez nutnosti rozšiřovat průsek, takže i zásah do PP Terasy Ještědu a nadzemní křížení s ÚSES se jeví jako málo významné. Vizuálně se tedy situace po realizaci záměru v celkovém vnímání oproti současnému stavu prakticky nezmění.

Celkově je možno vyhodnotit vliv navrhované změny Z1_L na přírodní hodnoty KR jako relativně málo významný a vliv na krajinný ráz oscilující na úrovni nulového až slabého zásahu.

Tab. 11 Indikátory přítomnosti hodnot přírodní charakteristiky - vlivy

A.1	Indikátory přítomnosti hodnot přírodní charakteristiky	přítomnost indikátoru v hodnoceném území		Vliv Z1_D / Z1_L
		ANO	NE	○ žádný x slabý xx středně silný xxx silný xxxx stírající
A.1.1	Národní park (NP) vč. OP		X	- / -
A.1.2	Chráněná krajinná (CHKO) oblast vč. OP	X		○ / ○
A.1.3	Národní přírodní rezervace vč. OP		X	- / -
A.1.4	Národní přírodní památka (NPP) vč. OP	X		○ / ○
A.1.5	Přírodní rezervace (PR) vč. OP		X	- / -
A.1.6	Přírodní památka (PP) vč. OP	X		○ / X
A.1.7	Území Natura 2000 - evropsky významná lokalita		X	- / -
A.1.8	Území Natura 2000 - ptačí oblast		X	- / -
A.1.9	Přírodní park	X		XX / ○
A.1.10	Územní systém ekologické stability (ÚSES)	X		XX / ○
A.1.11	Významný krajinný prvek (VKP)	X		XXX / X
Poznámky:				
A.1.2: CHKO Jizerské hory - okrajově vstupuje do DoKP v rámci lesnatých JZ svahů nad Libercem A.1.4: Národní přírodní památka Karlovské bučiny A.1.6: Přírodní památka Terasy Ještědu A.1.9: Přírodní park Ještěd A.1.10: skladebné části regionálního a lokálního ÚSES A.1.11: VKP ze zákona (lesní porosty, nivy toků, vlastní toky a vodní plochy v prostoru Vratislavické kotliny)				

Tab. 12 znaky přírodní charakteristiky

A.2	Hlavní znaky přírodní charakteristiky	Klasifikace znaků			
		dle projevu	dle významu	dle cennosti	Vliv Z1_D / Z1_L
		+ pozitivní o neutrální N negativní	xxx zásadní xx spoluurčující x doplňující	xxx jedinečný xx význačný x běžný	o žádný x slabý xx středně silný xxx silný xxxx stírající
A.2.1	Zvlněné plošiny Liberecké kotliny/Vratislavické pánve zřetelně vymezené od JZ svahy Ještědského hřbetu od SV až V pak JZ okrajem Jizerských hor	+	XXX	XX	O / O
A.2.2	Vyzdvížená hrásť Ještědského hřbetu charakteru ploché hornatiny s výrazným hřbetovým reliéfem se suky, strukturálními hřbítky a hřebeny a průlomovými údolímí	+	XX	XX	O / O
A.2.3	JZ svahy Jizerských hor výrazně rozčleněné údolímí	+	XX	XX	O / O
A.2.4	V rámci Ještědu skalní útvary modelované mrazovým zvětráváním ve čtvrtohorách (izolované skály, kryoplanační terasy, kamenná moře, balvanové proudy)	+	X	XX	X / O
A.2.5	Rozsáhlé lesní celky, dominantně charakteru kulturních smrčín, zejména na svazích Ještědu	+	XX	X	XXX / X
A.2.6	Na svazích Jizerské hornatiny větší zastoupení bučin.	+	X	XX	O / O
A.2.7	Místa mozaika polokulturních luk a pastvin (ovsíkových i vlhkých), zejména při okrajích Liberecké kotliny v méně urbanizovaném území	+	X	X	XX / O
A.2.8	Drobné fragmenty pramenišť a rašelinišť (především na Ještědu)	O	X	XX	XXX / O
A.2.9	Tok lužické Nisy s přítoky odvodňující prostor Vratislavické pánve	+	X	X	O / O
A.2.10	Jen vzácně mokřadní/vodní biotopy rybníčků, drobné lužní porosty	+	X	XX	X / O

III.2.2 Vliv na hodnoty historické a kulturní charakteristiky

Obě změny ÚP vymezují rozvojové plochy, které věcně souvisí s dalším rozvojem lyžařského areálu na Ještědu. Jedná se tedy o vymezení nových a úpravy/rozšíření ploch stávajících sjezdových tratí, tras cyklotrailů i s celoročním využitím a další, na to navázané infrastruktury. Z pohledu historické a kulturní charakteristiky hodnoceného území, mají (zimní) sporty a rekreace na Ještědu dlouholetou tradici, která je součástí kulturní identity regionu a projevuje se i vizuálně stávajícími areály sjezdovek, lanovek a lyžařských vleků, výrazně pak i areálem skokanského můstku (vedle areálu Ještědu je to také běžecký areál v nedalekém Vesci). Území Ještědu je tedy již dlouhodobě ovlivněno přítomností rekreační a sportovní infrastruktury. Z tohoto pohledu má tedy rozvoj lyžařského areálu svoji nepopíratelnou logiku a smysl.

Změna Z1_D

V intencích výše popsaného, bude předmětná změna ve svém souhrnu z pohledu historické a kulturní charakteristiky představovat významný příspěvek k rozvoji lyžařského areálu na Ještědu, v souladu s tradicí a stávajícím využitím. Vzniknou nové sjezdové tratě, rozšíří se ty stávající vč. nových tras pro cyklotrailů a areál bude dovybaven související infrastrukturou, což bude mít svůj nepopíratelný vizuální dopad na dosud rekreačními aktivitami málo ovlivněné části území Ještědu.

Z pohledku historické a kulturní charakteristiky však nedojde v hodnoceném území k nějakým kvalitativním změnám, dojde pouze k dalšímu zesílení stávajícího vizuálního projevu rekreačních a sportovních aktivit. Míru tohoto zesílení/příspěvku navrhované změny Z1_D na hodnoty historické a kulturní hodnoty KR lze hodnotit jak pozitivně, tak i negativně.

Změna Z1_L

Předmětná změna z pohledu změn ve znacích historické a kulturní charakteristiky bude nevýznamná, neboť se fakticky jedná o obnovu lanové dráhy, s tím, že bude v méně exponovaném prostoru prodloužena. Vizuálně se tedy situace po realizaci záměru oproti současnému stavu prakticky nezmění.

Z pohledku historické a kulturní charakteristiky tedy nedojde v hodnoceném území ke kvalitativním změnám, pouze k mírnému zesílení vizuálního projevu takto prodloužené lanovky.

Tab. 13 Indikátory přítomnosti hodnot historické a kulturní charakteristiky - vlivy

B.1	Indikátory přítomnosti hodnot historické a kulturní charakteristiky	přítomnost indikátoru v hodnoceném území		Vliv Z1_D / Z1_L
		ANO	NE	o žádný x slabý xx středně silný xxx silný xxxx stírající
B.1.1	Národní kulturní památka (NKP) vč. POP	X		O / O
B.1.2	Městská památková rezervace (MPR) vč. POP		X	- / -
B.1.3	Městská památková zóna (MPZ) vč. POP	X		O / O
B.1.4	Venkovská památková rezervace (VPR) vč. POP		X	- / -
B.1.5	Venkovská památková zóna (VPZ) vč. POP		X	- / -
B.1.6	Krajinná památková zóna (KPZ) vč. POP		X	- / -
B.1.7	Archeologická památková rezervace vč. POP		X	- / -
B.1.8	Kulturní nemovitá památka vč. POP	X		O / O
Poznámky:				
B.1.1 - televizní vysílač a hotel na Ještědu				
B.1.3 - historické jádro Liberce				
B.1.4 - četné nemovitě kulturní památky ve správním obvodu města Liberce				

Tab. 14 Vlivy na znaky a hodnoty historické a kulturní charakteristiky

B.2	Hlavní znaky historické a kulturní charakteristiky	Klasifikace znaků			Vliv Z1_D / Z1_L
		dle projevu	dle významu	dle cennosti	
		+ pozitivní o neutrální N negativní	xxx zásadní xx spoluurčující x doplňující	xxx jedinečný xx význačný x běžný	o žádný x slabý xx středně silný xxx silný xxxx stírající
B.2.1	Urbanizovaný prostor Vratislavické pánve s Libereckou sídelní aglomerací	+/N	XXX	XX	O / O
B.2.2	Historické centrum Liberce středověkého založení se dvěma náměstími a převažující zástavbou z přelomu 19. a 20. století	+	XX	XX	O / O
B.2.3	Četné významné veřejné budovy (radnice, zámek, divadlo F.X. Šaldy, kostely aj.)	+	XX	XX	O / O
B.2.4	Sakrální architektura v rámci místních částí Liberce	+	X	XX	O / O
B.2.5	Cenné urbanistické celky (Kristiánov, Liebigovo město, Domovina, rozsáhlé vilové čtvrti)	+	XX	XX	O / O
B.2.6	Částečně dochovaná urbanistická struktura některých center místních částí města a některých venkovských lokalit ve volné krajině při okrajích liberecké aglomerace	+	X	X	O / O
B.2.7	Trasy železnice budované od pol. 19. století, jež se již stala součástí identity krajiny	+	X	X	O / O
B.2.8	Zbytky historické struktury cestní sítě	O	X	X	O / O
B.2.9	Zčásti dochované výřezy leso-zemědělské krajiny při okrajích liberecké aglomerace a na úpatí Ještědu se stopami členění historické plužiny (zarostlé meze, nelesní krajinná zeleň)	+	XX	XX	O / O
B.2.10	Drobná sakrální architektura (kaple, boží muka, křížky) v krajině i v sídlech	+	X	X	O / O
B.2.11	Na Ještědu pozůstatky po středověké těžbě rud a drobné vápencové lomy	O	X	X	O / O
B.2.12	Výrazné kulturní dominanty Liberce (budova radnice, některé kostely a výškové objekty -palác Nisa apod.)	+	XX	X	O / O
B.2.13	Televizní vysílač a horský hotel Ještěd - kulturní dominanta nadregionálního významu	+	XXX	XXX	O / O
B.2.14	Přítomnost rekreační, turistické a sportovní infrastruktury (lanovky, sjezdovky, lyžařské vleky, skokanský můstek), coby zhmotnění tradice turismu a rekreačního využití území (Skiareál Ještěd, sportovní areál Vesec)	N/+	XX	X	XX / X
Poznámky:					
B.2.14: zesílení tohoto znaku					

III.2.3 Vliv na estetické hodnoty, harmonické měřítko a vztahy

Změna Z1_D

Dominantní vizuální projev změny ÚP se bude uplatňovat především skrze další generování a kumulaci struktur průseků na svazích Ještědu. V rámci nových sjezdovek vzniknou široké průseky výrazně vybihající po severním a jižním úbočí Ještědu/Černého kopce. Na severním svahu Černého kopce pak větvičí se a výrazně rozšířená sjezdovka, bude vytvářet vizuálně nápadnou plochu. Užší průseky tras cyklotrailů se budou na svahu rovněž větvit a se sjezdovkami vzájemně proplétat. Rozšíření stávajícího cyklotrailu podél lanovky na Skalku pak v dolní části svahu vygeneruje široký průsek a následně vytvoří pohledově výraznou linii až k vrcholu Černého kopce, v horní části se přimykající k nedávno realizované sjezdovce, čímž ji opticky rozšíří. Výsledný vizuální vjem tak bude výrazně oslabovat dosud ještě relativně dominantní matici lesa na úbočí Ještědu, byť dnes narušenou pasekami po odtěžení lesa (nicméně ty jsou postupně zalesňovány, a pomístně zde probíhá i přirozená obnova).

V současnosti je lyžařský areál vymezen prostorem rozevřené kotlovité sníženiny pramenné oblasti Slunného potoka, takže efekt perspektivy severního a jižního úbočí působí tak, že rozsah zřetelnějšího vizuálního vnímání lyžařského areálu jako celku je poněkud omezen, a je od Liberce uplatňován víceméně jen v osových průhledech. V rámci průhledů k Ještědu zejména od jihu a jihovýchodu, je vnímatelná jen horní část průseku lanovky na Ještěd a sjezdovky jsou kryty úbočími. Realizací nových sjezdovek, především té jižnější (Z1-07), která bude sestupovat po úbočí na jihovýchod orientovaného svahu sousedního údolí Plátenického potoka, se rozsah území, odkud bude lyžařský areál viditelný, otevře výrazně směrem na jižní až jihovýchodní okraje aglomerace. Z větších odstupů však nebude vizuální působení průseku za běžného počasí tak výrazné, jako z menších vzdáleností, nicméně za situace umělého zasněžování, kdy nebude les pokryt sněhovou přikrývkou, bude kontrast zasněžovaných průseků sjezdovek a tmavé matrice lesa poměrně výrazný. Výsledná míra fragmentace lesa jednak bude do určité míry dále snižovat harmonický kontrast souvislejší lesnaté matrice hřbetu Ještědu a níže položené zástavby města a tím do jisté míry potlačovat i význam přírodní složky, která je jedním z významných estetických znaků zdejší krajiny.

Celkově je možno vyhodnotit vliv navrhované změny Z1_D na estetické hodnoty, harmonické měřítko a vztahy v krajině na úrovni max. středně silného zásahu. Tato úroveň se bude projevovat víceméně jen v rámci vyhlídek z Ještědu, v málo exponovaném území pak z okrajů Horního Hanychova (a zde jen částečně), navíc v kontextu vizuálních projevů stávajících sjezdových tratí a infrastruktury v území. S narůstajícím odstupem, bude intenzita vizuálního projevu klesat. S ohledem na to, že větší část panoramatických průhledů k Ještědu se uplatňuje až z větších odstupů z města, bude intenzita vnímání průseků z těchto vzdáleností již nižší, přesto ale budou za běžného počasí bez specifických atmosférických projevů dobře rozlišitelné.

Změna Z1_L

Změna Z1_L je z velké části ve stopě stávající lanové dráhy, bez nutnosti rozšíření stávajícího průseku v exponované části svahu. Prodloužení lanovky je pak navrženo v území úpatí Ještědu, tedy v málo exponovaném prostoru, kde si vyžádá jen mírné rozšíření stávajícího průseku podél Beranovy cesty a lokální průsek u parkoviště. Vizuálně se tedy situace po realizaci záměru oproti současnému stavu významněji nezmění, zejména ne v rámci exponované části viditelné z širokého okolí.

Celkově je možno vyhodnotit vliv navrhované změny Z1_L na estetické hodnoty, harmonické měřítko a vztahy v krajině jako málo významný a vliv na krajinný ráz na úrovni slabého zásahu.

Tab. 15 Indikátory přítomnosti estetických hodnot, harmonického měřítka a vztahů krajině - vlivy

ANALYTICKÁ KRITERIA rysy prostorové skladby	C.1	Indikátory přítomnosti hodnot	přítomnost indikátoru v hodnoceném území		Vliv Z1_D / Z1_L
			ANO	NE	
C.1.1 Charakter vymezení prostoru	C.1.1.1	Zřetelné vymezení prostorů terénním horizontem	X		o / o
	C.1.1.2	Zřetelné vymezení prostorů okrajů porostů	X		o / o
	C.1.1.3	Zřetelné vymezení prostorů cennou zástavbou		X	- / -
	C.1.1.4	Vymezení prostorů více horizonty	X		o / o
	C.1.1.5	Charakteristické průhledy a přítomnost míst panoramatického vnímání krajiny	X		o / o
C.1.2 Rysy prostorové struktury	C.1.2.1	Maloplošná struktura - mozaika drobných ploch a prostorů s převažujícím přírodním charakterem		X	- / -
	C.1.2.2	Maloplošná struktura - mozaika s výraznými prvky rozptýlené zeleně v krajině se zemědělským využitím	(X)		o / o
	C.1.2.3	Velkoplošná struktura otevřených ploch a větších porostních celků s harmonickým výrazem	X		xx / o
	C.1.3.1	Zřetelné linie morfologie terénu (horizonty, hrany, hřbetnice	X		o / o

C.1.3 Konfigurace liniových prvků		atd.)			
	C.1.3.2	Zřetelné linie vegetačních prvků (okraje lesních porostů, aleje, doprovodná zeleň atd.)	X		XX / X
	C.1.3.3	Zřetelné linie zástavby		X	- / -
C.1.4 Konfigurace bodových prvků	C.1.4.1	Přítomnost zřetelných terénních dominant	X		O / O
	C.1.4.2	Přítomnost zřetelných architektonických dominant	X		O / O
	C.1.4.3	Neobvyklý tvar nebo druh dominanty	X		O / O
	C.1.4.4	Přítomnost vedlejších prostorových akcentů	X		O / O
SOUHRNNÁ KRITERIA rysy prostorové skladby		Indikátory přítomnosti hodnot	přítomnost indikátoru v hodnoceném území		vliv záměru
			ANO	NE	
C.1.5 Rozlišitelnost	C.1.5.1	Výraznost, neopakovatelnost, zapamatovatelnost scenerie	X		-
	C.1.5.2	Neopakovatelnost krajinných forem	X		O / O
	C.1.5.3	Výraznost a nezaměnitelnost významu prvků krajiny ve vizuální scéně	(X)		X / O
	C.1.5.4	Výraznost či nezaměnitelnost způsobů hospodářského využití krajiny		X	O / O
	C.1.5.5	Kontrast, symetrie, vyvážená asymetrie, gradace, dynamické či statické působení jako výrazný rys krajinné scény	X		X / O
C.1.6 Harmonie měřítka krajiny	C.1.6.1	Zřetelná harmonie měřítka zástavby	(X)		O / O
	C.1.6.2	Zřetelný soulad měřítka prostoru a měřítka jedn. prvků		X	- / -
	C.1.6.3	Dochované tradiční měřítkové vztahy stop hospodářské činnosti a krajiny	(X)		O / O
C.1.7 Harmonie měřítka krajiny	C.1.7.1	Soulad forem osídlení a přírodního prostředí	(X)		O / O
	C.1.7.2	Harmonický vztah zástavby a přírodního rámce	(X)		O / O
	C.1.7.3	Soulad hospodářské činnosti a přírodního prostředí		X	- / -
	C.1.7.4	Uplatnění kulturních dominant v krajinné scéně	X		O / O
	C.1.7.5	Uplatnění míst s kulturním významem	X		O / O
	C.1.7.6	Působivá skladba prvků krajinné scény	X		O / O
	C.1.7.7	Výrazně přírodní nebo přírodně blízký charakter scenerie	X		XX / X
Poznámky:					
(X) - vizuální projev jen v dílčích pohledech, nebo z větších odstupů s celkově nižším projevem					

Tab. 16 Významné znaky estetických hodnot, harmonického měřítka a vztahů v krajině

C.2	Hlavní znaky estetických hodnot, harmonického měřítka a vztahů v krajině	Klasifikace znaků			
		dle projevu	dle významu	dle cennosti	Vliv Z1_D / Z1_L
		+ pozitivní o neutrální N negativní	xxx zásadní xx spouluurčující x doplňující	xxx jedinečný xx význačný x běžný	o žádný x slabý xx středně silný xxx silný xxxx stírající
C.2.1	V rámci zástavby Liberce i některých místních částí četné prostory, kde se povětšinou uplatňují harmonické urbanistické vztahy (vilové čtvrti, výrazné stavební soubory, jádrová část města s radnicí, zámek a dalšími veřejnými budovami a kostely)	+	XX	XX	O / O
C.2.2	„Kobercovitá“, jemně disperzní krajinná matrice četných vilových čtvrtí a zástavby RD	+	XX	XX	O / O
C.2.3	Značná prostorová členitost města s četnými menšími pohledově uzavřenými enklávami (ploché hřbety a návrší, svahy, údolí) - střídání nepravidlených okrásk zástavby často vymezené okolní zelení (četné městské lesíky, zelené pásy a zelené hrany na svazích návrší, zelené koridory údolí)	+	XXX	XX	O / O
C.2.4	Četná vyhlídková místa s panoramatickým vnímáním města s průhledy k Ještědskému hřbetu (zejména pak z obytné zástavby směřující okny na západ)	+	XX	XX	X / O
C.2.5	Celkové zasazení Liberce/potažmo sídelní aglomerace do velmi atraktivního krajinného rámce - rámování okolními lesnatými pohořím - členité lesnaté svahy okraje Jizerských hor, Ještědský hřbet	+	XXX	XX	X / O
C.2.6	Kontrast rozhraní matrice lesních celků na hřbetech a svazích s matricí sídel níže	+	XX	XX	XX / O
C.2.7	Rozpoznatelná a výrazná silueta Ještědu, vrcholící ikonickým objektem televizního vysílače Ještěd - nepřehlédnutelná přírodní, kulturní i vizuálně atraktivní dominanta	+	XX	XXX	O / O
C.2.8	Ještěd - významné vyhlídkové místo s rozsáhlými panoramatickými průhledy na všechny světové strany, celkové axonometrické pohledy na Libereckou sídelní aglomeraci	+	XX	XXX	O / O

III.3. Vliv na zákonná kritéria krajinného rázu

Tzv. zákonná kritéria ochrany krajinného rázu vychází z § 12 zákona č. 114/1992 Sb., kde se uvádí, že "Krajinný ráz, kterým je zejména přírodní, kulturní a historická charakteristika určitého místa či oblasti, je chráněn před činností snižující jeho estetickou a přírodní hodnotu. Zásahy do krajinného rázu, zejména umísťování a povolování staveb, mohou být prováděny pouze s ohledem na zachování významných krajinných prvků, zvláště chráněných území, kulturních dominant krajiny, harmonické měřítko a vztahy v krajině". Pro vyhodnocení významnosti vlivu navrhovaného záměru na krajinný ráz a únosnosti takového zásahu je třeba posoudit, zdali je stavba navržena s ohledem na výše citovaná zákonná kritéria.

Níže v tabulce je prezentováno souhrnné hodnocení předmětných změn ÚP na zákonná kritéria krajinného rázu.

Tab. 17 vyhodnocení vlivů na zákonná kritéria krajinného rázu (§12) - zásah do KR

Zákonná kritéria dle §12	ObKR 07 Ještědský hřbet Vliv Z1_D / Z1_L	ObKR 02_1 Liberecká kotlina Vliv Z1_D / Z1_L
Vliv na rysy a hodnoty přírodní charakteristiky	XXX/ X	X -XX/ O
Vliv na rysy a hodnoty kulturní charakteristiky	XX/ X	X/ O
Vliv na ZCHÚ	O/ X	O/ O
Vliv na VKP	XXX/ X	X-XX/ O
Vliv na kulturní dominanty	O/ O	O/ O
Vliv na estetické hodnoty	XX/ O	X/ O
Vliv na harmonické měřítko a vztahy v krajině	XX/ O	X/ O

III.4. Shrnutí

Hodnocené změny se z pohledu vlivů na zákonná kritéria KR budou významněji vizuálně projevovat v relativně úžeji vymezeném krajinném prostoru, na úrovni základního krajinářského celku (ZKC) tj. vlastního hřbetu a svahů Ještědu který se z větší části kryje s MKR 07-4 Ještědský hřbet. Změna Z1_D bude z pohledů vlivů na přírodní charakteristiky a VKP představovat místy až silný zásah, daný především souhrnným fyzickým zásahem do VKP, tedy lesů a lesních společenstev v rámci nově budovaných sjezdových tratí, koridorů cyklotrailů i rozšíření sjezdových tratí stávajících. I z vizuálního hlediska bude tento zásah vnímaný z blízkého okolí v rámci ZKC poměrně významný. V případě Změny Z1-L ÚP bude tento zásah vnímaný z blízkého okolí slabý. Z širšího okolí v rámci nadřazených krajinářských celků (NKC), zahrnující rozsáhlou ObKR Liberecké sídlení aglomerace bude toto vizuální působení v případě změny Z1_D výraznější, nicméně oscilující na úrovni slabého až středně silného zásahu. Změna Z1-L ÚP se bude vizuálně projevovat prakticky nevýznamně.

III.5. Obecná doporučení

S ohledem na potenciální významnost zásahu do rysů a hodnot přírodní charakteristiky krajinného rázu a VKP plynoucí z faktického fyzického zásahu, je Změna ÚP Z1_D v předkládané podobě neakceptovatelná. Proto je doporučeno zejména plochy Z1_06, Z1-07, Z1-KL, Z1-KC, Z1-V2 a Z1-V3 z předmětné změny Z1_D vypustit. Plochu Z-V1 pak plošně redukovat, s tím, že víceúčelová retenční nádrž v ploše Z1-V1 bude umístěna tak, aby byly zachovány široký pás porostů přiléhající k Slunnému potoku a okraji obytné zástavby.

Změna Z1_L byla z pohledu vlivů na krajinný ráz vyhodnocena jako akceptovatelná.

IV. Závěr

Hodnocení vlivů na krajinný ráz bylo zpracováno pro účely koncepce:

„Změny územního plánu Liberec Z1 řešící rozvoj skiareálu Ještěd a náhradu lanové dráhy na Ještěd“

Cílem studie bylo vyhodnotit dopad navrhovaných změn Z1_D a Z1_L na přírodní, kulturní a historické charakteristiky krajinného rázu, na estetické hodnoty, harmonické měřítko a vztahy v krajině.

Realizace změny Z1_D tak jak je předkládána, byla vyhodnocena jako neakceptovatelná s ohledem na vlivy na přírodní charakteristiky a VKP, jež budou představovat místy až silný zásah, daný především souhrnným fyzickým zásahem do VKP, tedy lesů a lesních společenstev.

Realizace změny Z1_L tak, jak je předkládána, pak byla vyhodnocena jako akceptovatelná.

V případě změny Z1_D byla navržena doporučení k eliminaci či minimalizaci negativního vlivu (viz kap. 3.5).

V Brně, dne 20.11. 2023

Ing. Pavel Kolářek, Ph.D.