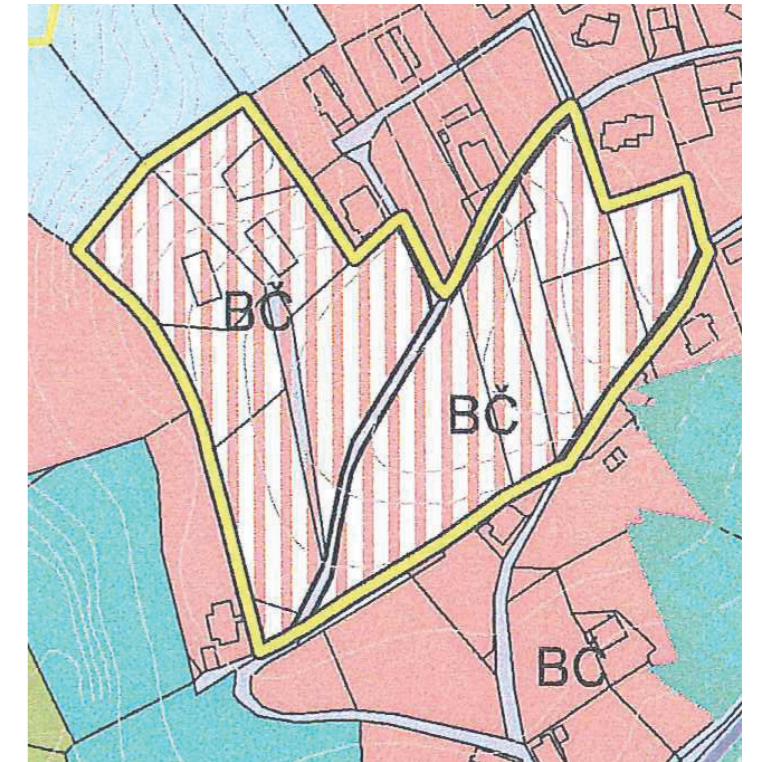


ÚZEMNÍ STUDIE NAD PIANOVKOU - ZMĚNA Č.1



Zadavatel: p. Tandler

Datum: 03/2017

Vedoucí projektu: Ing. arch. Ladislav David

Vypracoval: Ing. arch. Jan Jirásko

Zakázkové číslo: D/17-020-STD



Ruprechtická 199
460 14 Liberec
tel.: + 420 482 412 211
fax: + 420 485 106 393
e-mail: atelierdavid@atelierdavid.cz
www.atelierdavid.cz
IČO: 272 77 577

Obsah

A. TEXTOVÁ ČÁST	3
A.1. Úvodní údaje	3
A.2. Průvodní zpráva	4
ZÁKLADNÍ ÚDAJE	4
1. HLAVNÍ CÍLE ŘEŠENÍ.....	4
2. ZHODNOCENÍ DŘÍVE ZPRACOVANÉ ÚPD A JEJÍHO VZTAHU K ŘEŠENÍ.....	4
3. VYHODNOCENÍ SPLNĚNÍ ZADÁNÍ.....	4
4. VYHODNOCENÍ SOULADU S CÍLI ÚZEMNÍHO PLÁNOVÁNÍ.....	4
ŘEŠENÍ STUDIE	4
1. VYMEZENÍ ŘEŠENÉHO ÚZEMÍ.....	4
2. SPECIFICKÉ CHARAKTERISTIKY ŘEŠENÉHO ÚZEMÍ.....	4
3. VAZBY ŘEŠENÉHO ÚZEMÍ NA ŠIRŠÍ ÚZEMÍ.....	5
4. NÁVRH URBANISTICKÉ KONCEPCE.....	5
5. REGULAČNÍ PRVKY PLOŠNÉHO A PROSTOROVÉHO USPOŘÁDÁNÍ.....	5
6. LIMITY VYUŽITÍ ÚZEMÍ.....	5
7. NÁVRH ŘEŠENÍ DOPRAVY, OBČANSKÉHO A TECHNICKÉHO VYBAVENÍ.....	6
8. VYMEZENÍ PLOCH PŘÍPUSTNÝCH PRO DOBÝVÁNÍ LOŽISEK.....	7
9. VYMEZENÍ POZEMKŮ VEŘEJNĚ PROSPĚŠNÝCH STAVEB A ASANAČNÍCH ÚPRAV.....	7
10. NÁVRH ŘEŠENÍ POŽADAVKŮ CIVILNÍ OBRANY.....	7
11. VYHODNOCENÍ DŮSLEDKŮ ŘEŠENÍ NA ŽIVOTNÍ PROSTŘEDÍ, ZPF PUPFL.....	7
12. NÁVRH LHŮT AKTUALIZACE.....	7
ČÍSELNÉ ÚDAJE	8
Obrázek: Výčet ploch navrhované parcelace.....	8
Tabulka: Výčet ploch navrhované parcelace.....	8
REGULATIVY	9
Regulační čáry, hranice veřejného prostoru a další viz grafická část.....	9
Podlažnost.....	9
Koeficient zastavění.....	9
Garáže, stanoviště popelnic.....	9
B. GRAFICKÁ ČÁST	7
B.1. Širší vztahy	7
B.2. Zákres do územního plánu	8
B.3. Komplexní urbanistický návrh	9
B.4. Doprava a regulace	10
B.5. Inženýrské sítě	11

Předmětem projektové dokumentace „ÚZEMNÍ STUDIE NAD PIANOVKOU – ZMĚNA Č. 1“ je umístění obratiště na parcele č. 270/10 (viz pozemek č.6 dle této této studie) v ulici Břehová, které umožní zlepšení dopravní obslužnosti území, a zároveň neovlivní ostatní parametry a závěry vyplývající z předchozí územní studie zpracované v lednu 2013.

Vypracování „ÚZEMNÍ STUDIE NAD PIANOVKOU – ZMĚNA Č. 1“ bylo umožněno na základě souhlasu vlastníka pozemku (viz výše).

A. TEXTOVÁ ČÁST

A.1. Úvodní údaje

IDENTIFIKAČNÍ ÚDAJE

Název akce:	ÚZEMNÍ STUDIE NAD PIANOVKOU – ZMĚNA Č.1
Místo:	Liberec - Kateřinky, lokalita „Nad Pianovkou“
Okres:	Liberec
Zadavatel projektu:	p. Tandler Nad Pianovkou 76 460 17, Liberec XVII
Zhotovitel:	Projektový atelier DAVID spol. s r.o. Ruprechtická 199 460 14, Liberec 14 tel.: 482 412 211
Vedoucí projektant :	Ing. arch. Ladislav David
Vypracoval:	Ing. arch. Jan Jirásko
Datum zpracování:	březen 2017

A.2. Průvodní zpráva

ZÁKLADNÍ ÚDAJE

1. HLAVNÍ CÍLE ŘEŠENÍ

Hlavním cílem územní studie je navrhnout využití a zástavbu v území, včetně dořešení a napojení navrhované zástavby na technickou a dopravní infrastrukturu. Územní studie respektuje navrhované projekty rodinných domů pana Žáčka a manželů Černých.

Dále určení základních regulativů a specifikace prostorového uspořádání území.

Data o této územní studii budou po svém schválení Útvarem územního plánování Magistrátu města Liberec vložena pořizovatelem do evidence územně plánovací činnosti.

2. ZHODNOCENÍ DŘÍVE ZPRACOVANÉ ÚPD A JEJÍHO VZTAHU K ŘEŠENÍ

Dříve zpracované ÚPD řeší území pouze v rozsahu územního plánu. Současný Územní plán Liberce jako návrhové plochy bydlené čistého (BČ), nový rozpracovaný územní plán jako plochy bydlení smíšeného (stabilizované, plochy přestavby nebo navrhované).

3. VYHODNOCENÍ SPLNĚNÍ ZADÁNÍ

Stávající územní plán počítá v místě funkčního využití BČ jak stávajícího stavu, tak navrhovaných ploch v lokalitě horních Kateřinek s výstavbou cca 11 RD. Územní studie navrhuje na vymezeném území šest samostatně stojících rodinných domů, které v součtu s ostatními objekty, realizovanými v posledních letech nepřekračují původně uvažovaný počet.

Limitními faktory zůstává nadále dopravní přístupnost území (složitě směrové vedení komunikace Nad Pianovkou, její nenormové šířkové uspořádání a podélný profil) a absence napojení staveb na veřejný vodovod a kanalizaci.

4. VYHODNOCENÍ SOULADU S CÍLI ÚZEMNÍHO PLÁNOVÁNÍ

Zpracovaná studie splňuje svými objemovými ukazateli (počet navrhovaných domů) předpoklad stávajícího ÚP (viz.bod 3.). Technická infrastruktura, která však vychází z historického osídlení rozptýlenou zástavbou je limitním faktorem pro další rozvoj. Výstavba veškerých podzemních sítí v lokalitě bude investičně náročná, neboť většina pozemků se nachází v geologickém prostředí prvohorního žulového plutonu, charakteristického výstupy rostlé skály až na terén. Vzhledem k náročnosti komplexního řešení území jsou proto v této části území pouze vymezeny koridory veřejného prostoru, určené k možné realizaci vodovodu a kanalizace ve výhledu.

ŘEŠENÍ STUDIE

1. VYMEZENÍ ŘEŠENÉHO ÚZEMÍ

Řešené území je součástí katastrálního území Liberec 17 – Kateřinky u Liberce. Leží podél ulice Nad Pianovkou, která jej rozděluje na dvě části. V západní části vymezeno ulicí Břehová. Hranici území vymezuje stávající zástavba, komunikace a terénní nerovnost s vzrostlou zelení na severozápadu.

2. SPECIFICKÉ CHARAKTERISTIKY ŘEŠENÉHO ÚZEMÍ

Urbanisticky je okolí lokality charakteristické rozvolněnou podhorskou zástavbou. V dělení katastru jsou stále patrné zbytky původního dělení osady, založené Kateřinou z Redemu. Plocha původních honů (25) je však dotčena

pozdějšími pozemkovými úpravami. Celé území je využíváno jako louka, v jeho severní části je rozestavěný rodinný dům, ve východní části je již realizován jeden objekt. V řešeném území se nacházejí převážně volné zatravněné plochy, převážně bez vzrostlé zeleně.

3. VAZBY ŘEŠENÉHO ÚZEMÍ NA ŠIRŠÍ ÚZEMÍ

Z možných vazeb na širší území je třeba zmínit fakt, že procházející cesta je jednou ze dvou přístupových cest do oblasti horních Kateřinek. Lokalita „Nad Pianovkou“ je z jižní části napojena na ulici Kateřinská, ze severní na ulici Ladova. Lokalita se stala předpolím turistické a rekreačně využívané oblasti Jizerských hor pod Dračím kamenem.

4. NÁVRH URBANISTICKÉ KONCEPCE

Urbanistická studie řeší návrh nové parcelace na základě přihlednutí k majetkoprávním vztahům, navrhovaným domům, a dopravní obslužnosti lokality. Jedná se o rozvolněnou zástavbu samostaně stojících rodinných domů se dvěma nadzemními podlažími, případně jedním nadzemním podlažím a obytným podkrovím. Navrhované objekty v lokalitě jsou charakteristické svojí nesourodostí a plochou zastavěním, která však vzhledem k adekvátní velikosti pozemků nepřesahuje koeficient zastavěnosti 15%. Plochy určené k zastavění jsou vymezeny regulační čarou.

V řešené lokalitě vymezujeme nezastavitelné plochy v rámci stávajících zahrad, zeleně a dětského hřiště (p. p. č. 183).

5. REGULAČNÍ PRVKY PLOŠNÉHO A PROSTOROVÉHO USPOŘÁDÁNÍ

V průběžné části ulice Nad Pianovkou je navržena konstantní šířka veřejného prostoru 8 metrů. V ulici Břehová 6 metrů, zakončené otáčecím kladivem.

Regulační čáry stavebních pozemků jsou vedeny 3 metry od hranice parcely, 4 metry od hranice veřejného prostoru, a dle místní situace.

Výškově jsou stavby limitovány dvěma nadzemními podlažími. Přípustné je, vzhledem ke svažitému terénu, podzemní podlaží, umožňující výstup na terén.

6. LIMITY VYUŽITÍ ÚZEMÍ

Limity využití území jsou v současnosti dány zejména **dopravou** (stávající průjezd ulic Nad Pianovkou se blíží svému kapacitnímu maximu). Technicky je stávající komunikace však vybudována v trase, podélném sklonu a příčném uspořádání, které nevyhoví ČSN 73 6101. To se projevuje obtížnou sjízdností a údržbou zejména v zimním období. Jako nutná podmiňující investice se jeví zejména legalizace (lesní pozemek) a tech. řešení výhybny na p. p. č. 180, která leží mimo vymezenou lokalitu (viz B.4 Doprava a regulace).

Dalším limitem, omezujícím možnost výstavby je dostupnost **pitné vody a čištění odpadních vod**. Prakticky lze uvažovat pouze s vrtnými studnami. Stávající studny kopané v době letních měsíců a sucha nejsou dostatečně kapacitní, nebo vysychají zcela. Čištění vod odpadních je možné pouze na základě hydrogeologických posudků vsakováním po předchozím dvoustupňovém vyčištění, nebo vyvážením na centrální ČOV. Celkovou kvalitu podzemních vod je tedy třeba sledovat zejména dodržováním stavebních postupů při realizaci vodohospodářských staveb, určených k čištění vod splaškových a dodržováním provozních řádů jednotlivých zařízení (čistírny, pískové filtry).

V současné době nedostatek libovolné kapacity NN je pravděpodobně přechodný, tudíž pouze dočasný a nelze ho považovat za limitní pro zástavbu v dané lokalitě.

7. NÁVRH ŘEŠENÍ DOPRAVY, OBČANSKÉHO A TECHNICKÉHO VYBAVENÍ

Dopravní řešení v lokalitě je charakteristické relativně malým autoprovozem (do cca 400 vozidel/den), který je však vzhledem ke stísněným podmínkám limitní a v zimním období nebezpečný. Navrhovaná zástavba dle studie čítá s nárůstem provozu cca 20-25 vozidel/den, což irelevantně změní stávající stav.

Kritické místo automobilové dopravy s pěšími je situováno mimo vymezené území, v točce nad Pianovkou mezi p. p. č. 169 a 172 (R12 m, š. vozovky 3,4 m podélný sklon cca 13%). Jako pěší trasy pro spojení horních Kateřinek s Kateřinskou ulicí (MHD) jsou však využívány pozemky p. p. č. 164 (pěší nezpevněná cesta) nebo p. p. č. 180 (lesní pěšina). Oddělení provozu pěší a automobilové dopravy v jedné trase (chodník) je z hlediska bezpečnosti provozu žádoucí, ale vzhledem ke stísněným poměrům nemožné.

Optimálním řešením je rozšíření průjezdného profilu a zpevnění vozovky do výhyben, které slouží jak k vyhnutí vozidel i pasantů. Doporučujeme část upravené komunikace v šíři 1,5 m provést jako zadlážděný pás, určený přednostně pro pohyb chodců.

Vzhledem k průchodnosti území je lokalita napojena na MHD v docházkové vzdálenosti 5 minut v ul. Kateřinská.

Návrh počítá ve vymezené lokalitě s následujícími úpravami:

- rozšíření stávající komunikace do výhybny na p. p. č. 267, 268 a 269. Výhybna může sloužit jako vjezd na navrhovaný pozemek č. 2. Šířka komunikace s výhybnou 7 m, dl. cca 12 m
- při realizaci obnovy stávající komunikace v celé délce mezi p. p. č. 183 a 270/2 a p. p. č. 282 a 270/1 rozšíření stávající komunikace na š. 5 m.
- úprava stávajícího katastru a majetkoprávních vztahů – fyzicky vede stávající komunikace po p. p. č. 269, rozšíření bude třeba realizovat na východní hraně do celkové š. komunikace 5 m. Bude třeba upravit stávající katastr podle reality, kde principiálně vlastníci pozemků p. p. č. 269, 267 a 168 (stávající komunikace v ulici Nad Pianovkou) narovnají své majetkoprávní vztahy. Ostatní rozšíření komunikace v ulici Nad Pianovkou se v místech, kde její šířka dosahuje cca 3,5-4 m v oblasti mezi p. p. č. 267-270/2 až po p. p. č. 270/1-283 rozšíří symetricky do pozemků sousedních vlastníků.
- **vybudování obratiště na konci zpevněné části ulice Břehová na p. p. č. 270/10, 270/8 a 148. Obratiště bude ve formě tzv. „kladiva“.** Může sloužit jako vjezd na navrhované pozemky č. 5 a 6. Před započítáním výstavby na navrhovaných pozemcích č. 5 a 6 je třeba vyřešit majetkoprávní vztahy (p. p. č. 270/10, 270/8 a 148) vzhledem k navrhovanému řešení.

Pozn.: obratiště by bylo výhodné nahradit spojovací komunikací, která by propojila ul. Břehovou s ulicí Nad Pianovkou. Vzhledem k majetkoprávním vztahům (soukromí vlastníci, pozemkový fond, nezastizitelný vlastník části p. p. č. 270/1) a fyzickému stavu (průjezdná šířka, terén) je však tato varianta obtížně realizovatelná.

Pro definitivní určení průběhu komunikací je třeba provést geodetické zaměření (polohopis, výškopis).

Pro zimní údržbu je třeba vytyčit prostor, který nebude bránit závějším odhrmovaného sněhu (veřejný prostor) v š. 8 m v ulici Nad Pianovkou a v š. 6 m u nově budovaných staveb oplocení v ulici Břehová.

Tento prostor může sloužit, po dořešení majetkoprávních vztahů, jako koridor pro vedení prvků technického vybavení a infrastruktury (veřejné osvětlení, vodovod, kanalizace).

O propojení ulic Břehová a Nad Pianovkou (přes p. p. č. 284, 283, 270/1, 270/10) pro pěší v navrhovaném řešení, vzhledem k prostupnosti území a docházkovým vzdálenostem, neuvažujeme (i vzhledem k výše zmiňované argumentaci).

Navrhovaná technická infrastruktura – splašková kanalizace a vodovod – bude napojena na hlavní kanalizační řád a hlavní vodovodní řád v ulici Kateřinská (poté, co tyto budou vybudovány – do té doby řešeno individuálně). V území nepočítáme s realizací oddílné kanalizace. Dešťová voda se likviduje vsakem na pozemcích, dešťová voda z komunikací je svedena do terénu, vzhledem k místním terénním podmínkám. Geologické posudky

jednotlivých stavitelů na navrhovaných pozemcích by měly eliminovat možnost vzájemného ovlivňování navrhované likvidace splaškových vod v DČOV a lokálních zdrojů pitné vody v dané lokalitě a okolí včetně možné změny hydrogeologických poměrů.

V území je stávající podzemní vedení el. energie NN. Vzhledem k dosažení limitu kapacity v soustavě distribuční sítě VN, je připojování nových objektů velmi omezené. Z tohoto důvodu musí každý stavebník požádat o připojení distributora el. energie jednotlivě.

Sběrný dvůr na separovaný odpad je umístěn v docházkové vzdálenosti 10 minut v Kateřinské ulici naproti restauraci U Dobráka.

Jako jediný prvek občanského vybavení je v dané lokalitě uveden pozemek p. p. č. 183 s veřejně přístupným dětským hřištěm. Ostatní prvky vybavenosti nejsou, vzhledem k rozloze a charakteru území, navrhovány.

8. VYMEZENÍ PLOCH PŘÍPUSTNÝCH PRO DOBÝVÁNÍ LOŽISEK

Není předmětem řešení.

9. VYMEZENÍ POZEMKŮ VEŘEJNĚ PROSPĚŠNÝCH STAVEB A ASANAČNÍCH ÚPRAV

Není předmětem řešení.

10. NÁVRH ŘEŠENÍ POŽADAVKŮ CIVILNÍ OBRANY

Není předmětem řešení.

11. VYHODNOCENÍ DŮSLEDKŮ ŘEŠENÍ NA ŽIVOTNÍ PROSTŘEDÍ, ZPF PUPFL

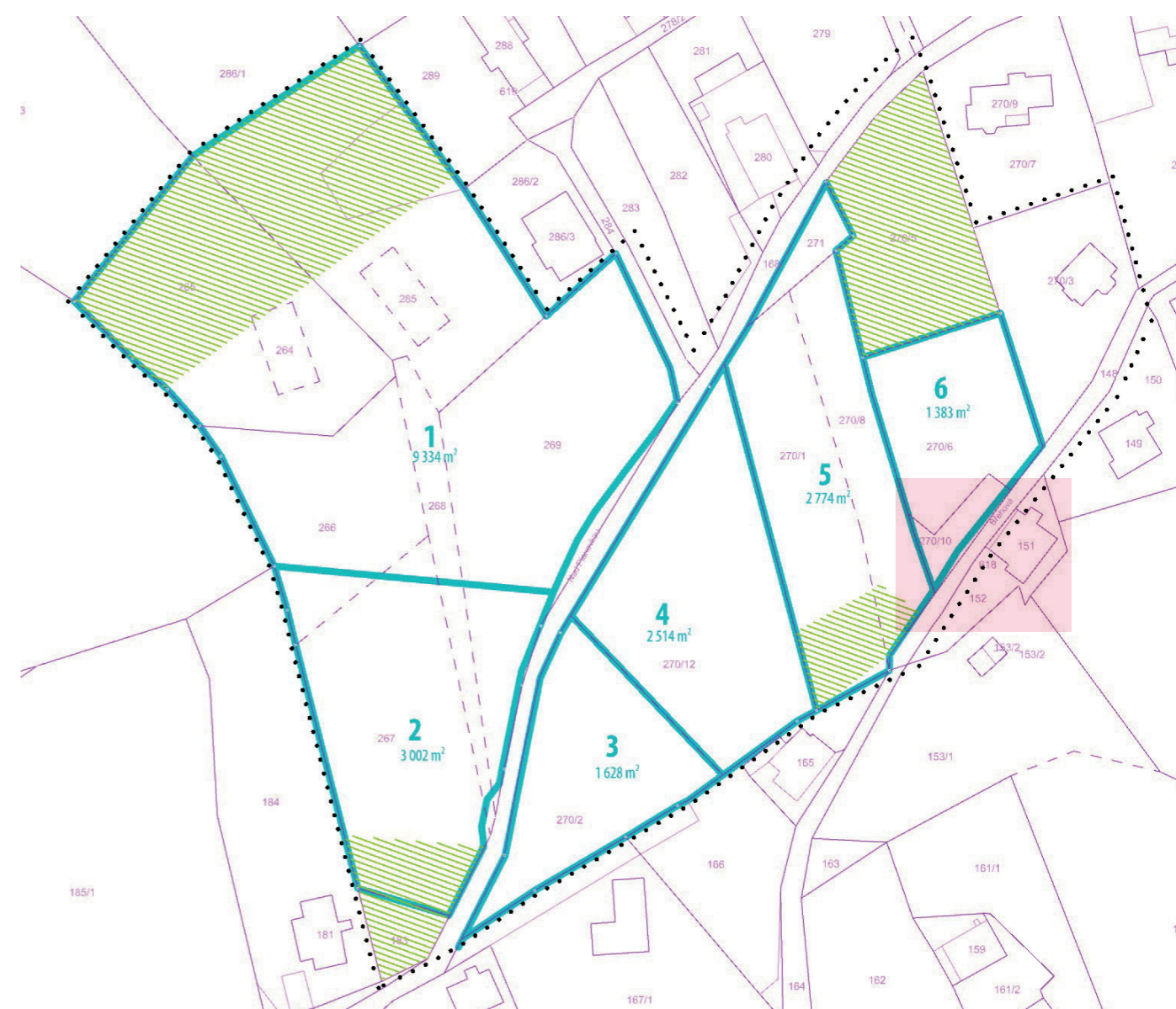
Není předmětem řešení.

12. NÁVRH LHŮT AKTUALIZACE

Data o této územní studii budou po svém schválení Útvarem územního plánování Magistrátu města Liberec vložena pořizovatelem do evidence územně plánovací činnosti.

ČÍSELNÉ ÚDAJE

Obrázek: Výčet ploch navrhované parcelace.



Tabulka: Výčet ploch navrhované parcelace.

Seznam pozemků pro výstavbu RD	č.parcely	vlastník	Celková výměra	Nezastavitelná plocha	Poznámka
1	264, 265, 266, 268, 269, 285, 286/1	Pyrchalová	9 334 m ²	2 917 m ²	V realizaci.
2	266, 267, 268, 269	Pyrchalová	3 002 m ²	316 m ²	
3	270/2	Pyrchalová	1 628 m ²	x	
4	270/12	Černý, Černá	2 514 m ²	x	Žádost o ÚR.
5	270/1, 270/8, 271	Drábek, Půdní fond ČR, Veverka, Wenlich, Wenlichová,	2 774 m ²	430 m ²	
6	270/6, 270/10	L. Tandler, B. Tandler	1 383 m ²	x	

REGULATIVY

Regulační čáry, hranice veřejného prostoru a další viz grafická část.

Podlažnost:

V řešené lokalitě je přípustná zástavba rodinných domů se dvěma nadzemními podlažími, případně jedním podzemním podlažím a obytným podkrovím.

Koeficient zastavění:

Maximálně 15%

Garáže, stanoviště popelnic:

V řešené lokalitě budou garáže součástí domu, nebo samostatně stojící, stanoviště popelnic budou na vlastním pozemku. Oplocení z drátěného pletiva bez podezdívky. V rámci oplocení bude vyzděn max. jeden sdružený pilíř (předávací elektro, osvětlení, zvonkové tablo, osvětlení, č. p.)

Vypracoval: Ing. arch. Jan Jirásko

ÚZEMNÍ STUDIE NAD PIANOVKOU



LEGENDA

.....	HRANICE ŘEŠENÉHO ÚZEMÍ
---	REGULAČNÍ ČÁRA
□	STÁVAJÍCÍ DOMY
■	NAVRHOVANÉ DOMY
▨	ÚPRAVA STÁVAJÍCÍ KOMUNIKACE
▨	PŘÍJEZDOVÉ KOMUNIKACE
■	ÚZEMÍ ŘEŠENÉ V RÁMCI ZMĚNY Č. 1



výkres **B.1**
ŠIRŠÍ VZTAHY
ZMĚNA Č.1

měřítko 1:2000

číslo zakázky D17-020 STD

stupeň dokumentace STUDIE

datum BŘEZEN 2017

zadavatel p. TANDLER

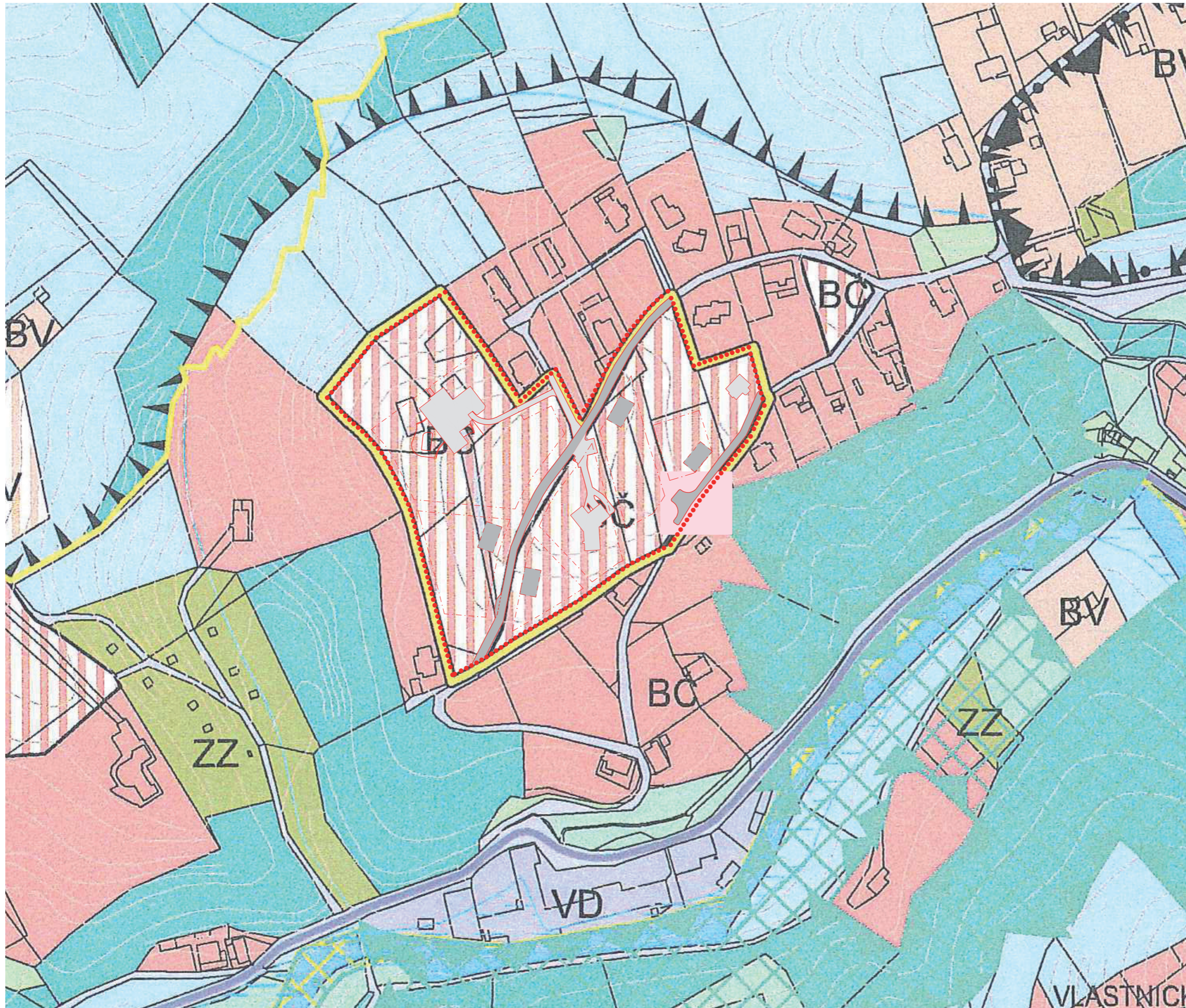
autor Ing. arch. LADISLAV DAVID

vypracoval Ing. arch. JAN JIRÁSKO



Ruprechtická 199
460 14 Liberec
tel.: + 420 485 412 211
fax.: + 420 485 106 393
e-mail: atelieldavid@atelieldavid.cz
www.atelieldavid.cz
IČO: 272 77 577

ÚZEMNÍ STUDIE NAD PIANOVKOU



LEGENDA

	HRANICE ŘEŠENÉHO ÚZEMÍ
	REGULAČNÍ ČÁRA
	STÁVAJÍCÍ DOMY
	NAVRHOVANÉ DOMY
	ÚPRAVA STÁVAJÍCÍ KOMUNIKACE
	PŘÍJEZDOVÉ KOMUNIKACE
	ÚZEMÍ ŘEŠENÉ V RÁMCI ZMĚNY Č. 1



výkres **B.2**
ZÁKRES DO ÚZEMNÍHO PLÁNU
ZMĚNA Č.1

měřítko 1:2000

číslo zakázky D17-020 STD

stupeň dokumentace STUDIE

datum BŘEZEN 2017

zadavatel p. TANDLER

autor Ing. arch. LADISLAV DAVID

vypracoval Ing. arch. JAN JIRÁSKO



Ruprechtická 199
460 14 Liberec
tel.: +420 485 412 211
fax.: +420 485 106 393
e-mail: atelierdavid@atelierdavid.cz
www.atelierdavid.cz
IČO: 272 77 577

ÚZEMNÍ STUDIE NAD PIANOVKOU



LEGENDA

.....	HRANICE ŘEŠENÉHO ÚZEMÍ
3 002 m ²	NAVRHOVANÁ PARCELACE
[Red outline]	NAVRHOVANÉ DOMY
[Dashed red outline]	DOMY VÝHLED
[Grey outline]	STÁVAJÍCÍ DOMY
--- · --- · ---	REGULAČNÍ ČÁRA
[Red line]	ÚPRAVA STÁVAJÍCÍ KOMUNIKACE
[Grey line]	PŘÍJEZDOVÉ KOMUNIKACE
[Thin line]	KATASTR
[Green hatched]	NEZASTAVITELNÉ PLOCHY
[Pink hatched]	ÚZEMÍ ŘEŠENÉ V RÁMCI ZMĚNY Č. 1



výkres **B.3**
KOMPLEXNÍ URBANISTICKÝ NÁVRH
ZMĚNA Č.1

měřítko 1:1000

číslo zakázky D17-020 STD

stupeň dokumentace STUDIE

datum BŘEZEN 2017

zadavatel p. TANDLER

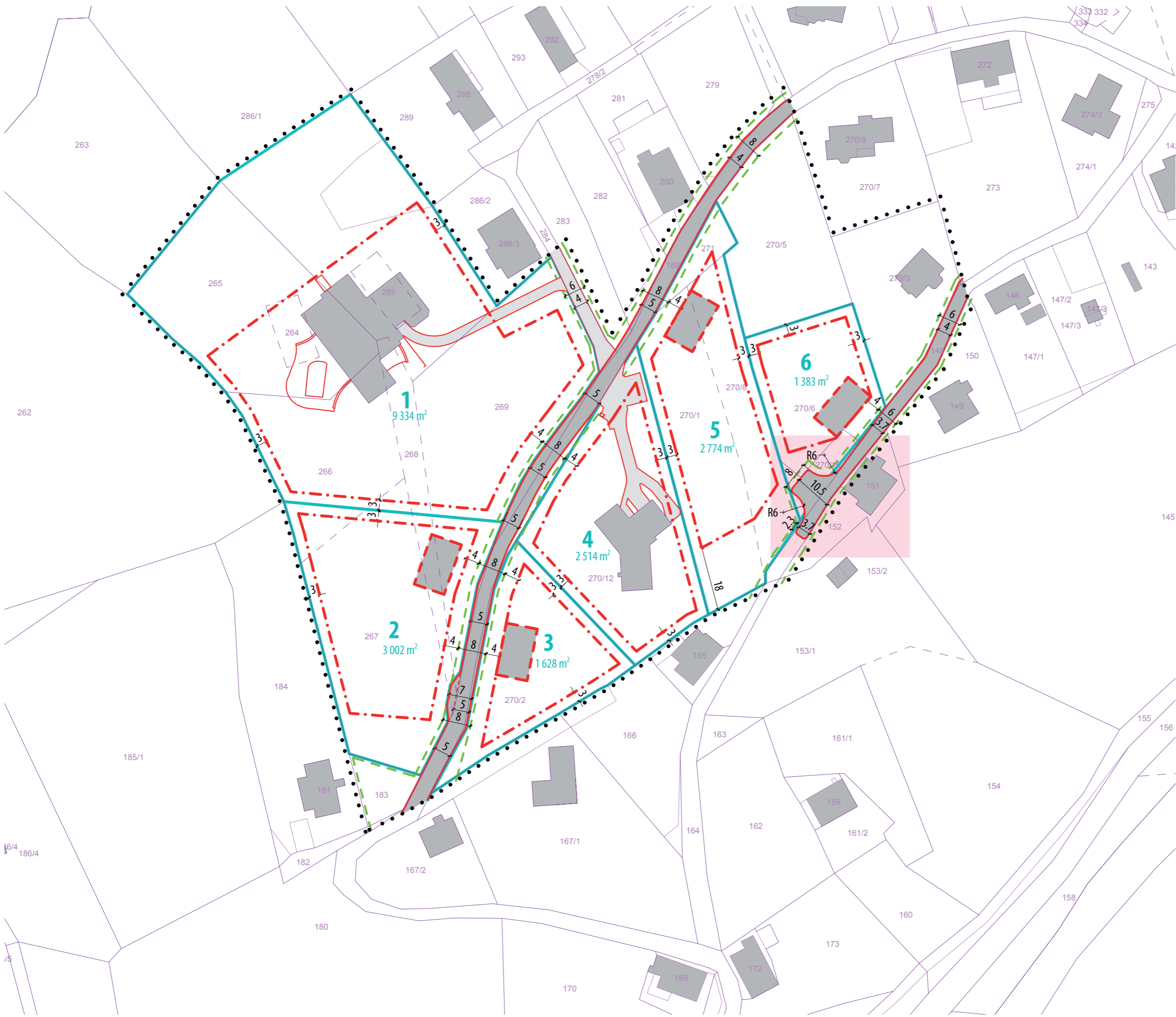
autor Ing. arch. LADISLAV DAVID

vypracoval Ing. arch. JAN JIRÁSKO



Ruprechtická 199
460 14 Liberec
tel.: +420 485 412 211
fax.: +420 485 106 393
e-mail: atelierdavid@atelierdavid.cz
www.atelierdavid.cz
IČO: 272 77 577

ÚZEMNÍ STUDIE NAD PIANOVKOU



LEGENDA

.....	HRANICE ŘEŠENÉHO ÚZEMÍ
3 002 m ²	NAVRHOVANÁ PARCELACE
[Red outline]	NAVRHOVANÉ DOMY
[Dashed red outline]	DOMY VÝHLED
[Grey fill]	STÁVAJÍCÍ DOMY
---	REGULAČNÍ ČÁRA
---	HRANICE VEŘEJNÉHO PROSTORU
[Red line]	ÚPRAVA STÁVAJÍCÍ KOMUNIKACE
[Grey line]	PŘÍJEZDOVÉ KOMUNIKACE
[Arrow]	KATASTR
[Pink fill]	ÚZEMÍ ŘEŠENÉ V RÁMCI ZMĚNY Č. 1



výkres **B.4**
DOPRAVA A REGULACE
ZMĚNA Č.1

měřítko 1:1000

číslo zakázky D17-020 STD

stupeň dokumentace STUDIE

datum BŘEZEN 2017

zadavatel p. TANDLER

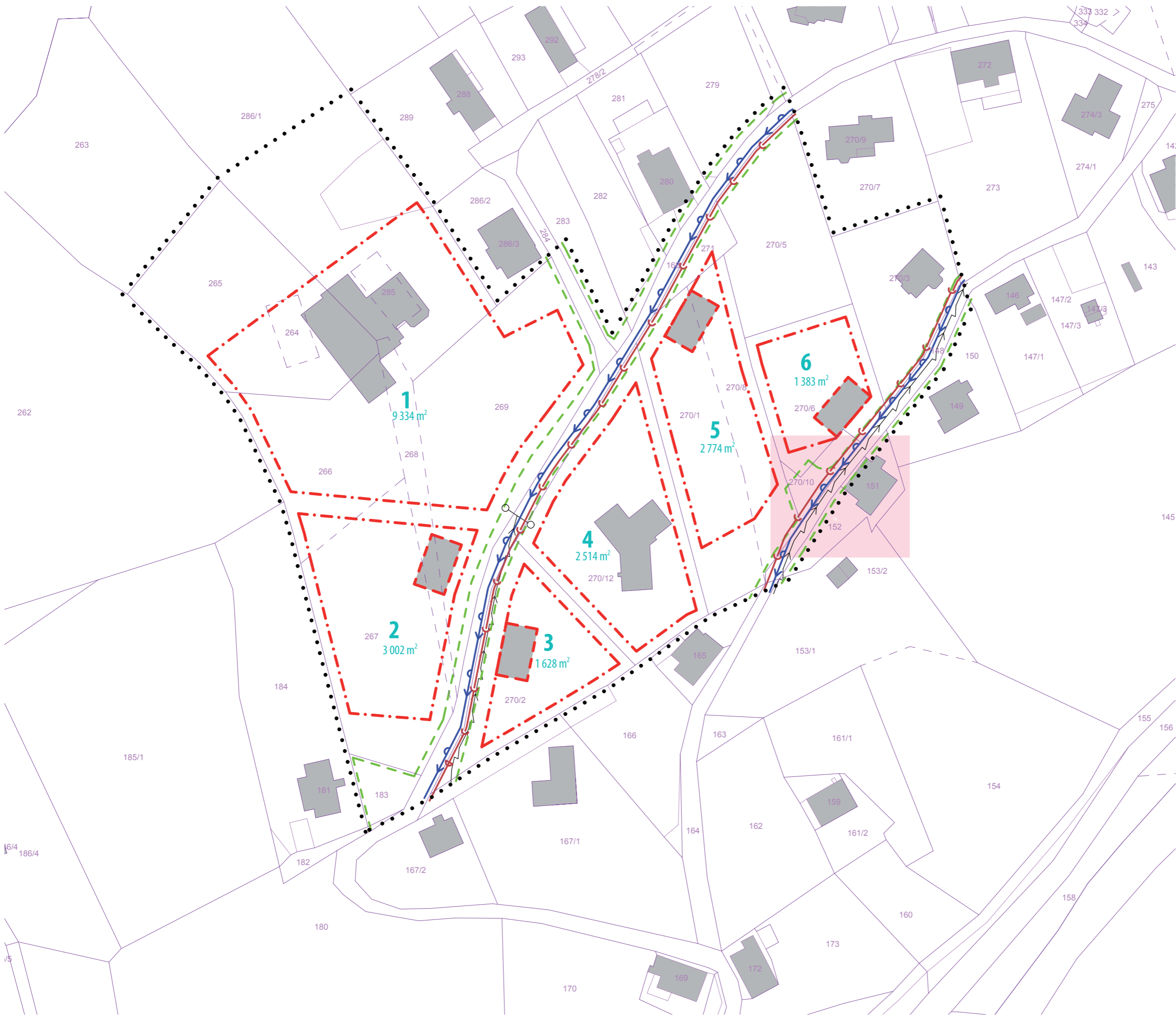
autor Ing. arch. LADISLAV DAVID

vypracoval Ing. arch. JAN JIRÁSKO



Ruprechtická 199
460 14 Liberec
tel.: +420 485 412 211
fax.: +420 485 106 393
e-mail: atelierdavid@atelierdavid.cz
www.atelierdavid.cz
IČO: 272 77 577

ÚZEMNÍ STUDIE NAD PIANOVKOU



LEGENDA

.....	HRANICE ŘEŠENÉHO ÚZEMÍ
	NAVRHOVANÉ DOMY
	DOMY VÝHLED
	STÁVAJÍCÍ DOMY
- . - . - .	REGULAČNÍ ČÁRA
- - - - -	HRANICE VEŘEJNÉHO PROSTORU
	SPLAŠKOVÁ KANLIZACE STAV
	SPLAŠKOVÁ KANLIZACE NÁVRH
	VODOVOD STAV
	VODOVOD NÁVRH
	ELEKTRO NN PODZEMNÍ STAV
	ELEKTRO NN PODZEMNÍ NÁVRH
/ / 275 >	KATASTR
	ÚZEMÍ ŘEŠENÉ V RÁMCI ZMĚNY Č. 1



výkres **B.5**
INŽENÝRSKÉ SÍTĚ
ZMĚNA Č.1

měřítko 1:1000

číslo zakázky D17-020 STD

stupeň dokumentace STUDIE

datum BŘEZEN 2017

zadavatel p. TANDLER

autor Ing. arch. LADISLAV DAVID

vypracoval Ing. arch. JAN JIRÁSKO



Ruprechtická 199
460 14 Liberec
tel.: +420 485 412 211
fax.: +420 485 106 393
e-mail: atelierdavid@atelierdavid.cz
www.atelierdavid.cz
IČO: 272 77 577