

akce: **Územní studie ÚS17 – lokalita Krásná Studánka - Švestková**

objednavatel: **IKA Veselý a partneři a.s.**
Jablonecká 7/22, 460 05 Liberec - Kristiánov

stupeň dokumentace: **Dopravní posouzení pro územní studii**

datum: únor 2024



.....
autorizace a paré

Zpracovatel / ident. údaje:

Zhotovitel: *Pivrnec - poradenská a konzultační činnost, zpracování odborných studií a návrhů dopravních staveb*

IČ: 6771 9830

Bezová 277/4, 460 01 Liberec

Technická kontrola: **Pivrnec Jaroslav**
ČKAIT – 0500985, autorizace pro dopravní stavby – specializace nekolejová doprava
tel. 777 873 347, mail: pivrnec@projektjap.cz

Datum: únor 2024

Zak. číslo: 2024 / 010

Obsah dokumentace:

A. Identifikační a všeobecné údaje

A.1. Identifikační údaje

A.2. Zdůvodnění a rozsah dopravního posouzení

A.3. Použité podklady pro zpracování

B. Umístění a zjištění stávajícího stavu

B.1. Situační umístění lokality

B.2. Zjištění dopravně stavebního a provozního stavu

B.3. Vlastnické vztahy

B.4. Vztah k územnímu plánu města, dopravní výhled

B.5. Zjištění nehodovosti v lokalitě

C. Návrh a posouzení dopravního řešení

C.1. Umístění a návrh plánované zástavby

C.2. Potřeby a zajištění dopravy v klidu

C.3. Posouzení provozních dopadů výstavby na stávající síť

D. Závěr

A. Identifikační a všeobecné údaje

A.1 Identifikační údaje:

akce: **Územní studie ÚS17 – lokalita Krásná Studánka - Švestková**

objednavatel: **IKA Veselý a partneři a.s.**
Jablonecká 7/22, 460 05 Liberec - Kristiánov

stupeň dokumentace: **Dopravní posouzení pro územní studii**

datum: **únor 2024**

Zpracovatel / ident. údaje:

Zhotovitel: **Pivr nec - poradenská a konzultační činnost, zpracování odborných studií a návrhů dopravních staveb**

IČ: 6771 9830

Bezová 277/4, 460 01 Liberec

Technická kontrola: **Piv r nec Jaroslav**
ČKAIT – 0500985, autorizace pro dopravní stavby – specializace
nekolejová doprava
tel. 777 873 347, mail: pivrnec@projektjap.cz

Zak. číslo: **2024 / 010**

A.2 Zdůvodnění a rozsah dopravního posouzení

Obsahem tohoto posouzení je:

- posouzení kapacitních možností na stávající komunikace ve vazbě na navrhovanou zástavbu při ulici Švestkové v Krásné Studánce, Liberci

- ve vazbě na kapacitní posouzení obecné posouzení stavebního stavu dotčené komunikace pro napojení plánovaného zástavby rodinných domů

- v rámci závěru provedení souhrnu zjištění a případných podmínek pro napojení navrhované zástavby

Dokumentace je zpracována pro potřeby dopravního řešení a posouzení pro zpracovávanou územní studii zastavitelnosti a slouží jako podklad pro celkový návrh řešení dopravní obslužnosti navrhované zástavby a zároveň pro vyjištění vyjádření příslušných stran k navrhovanému dopravnímu řešení.

A.3 Použité podklady pro zpracování

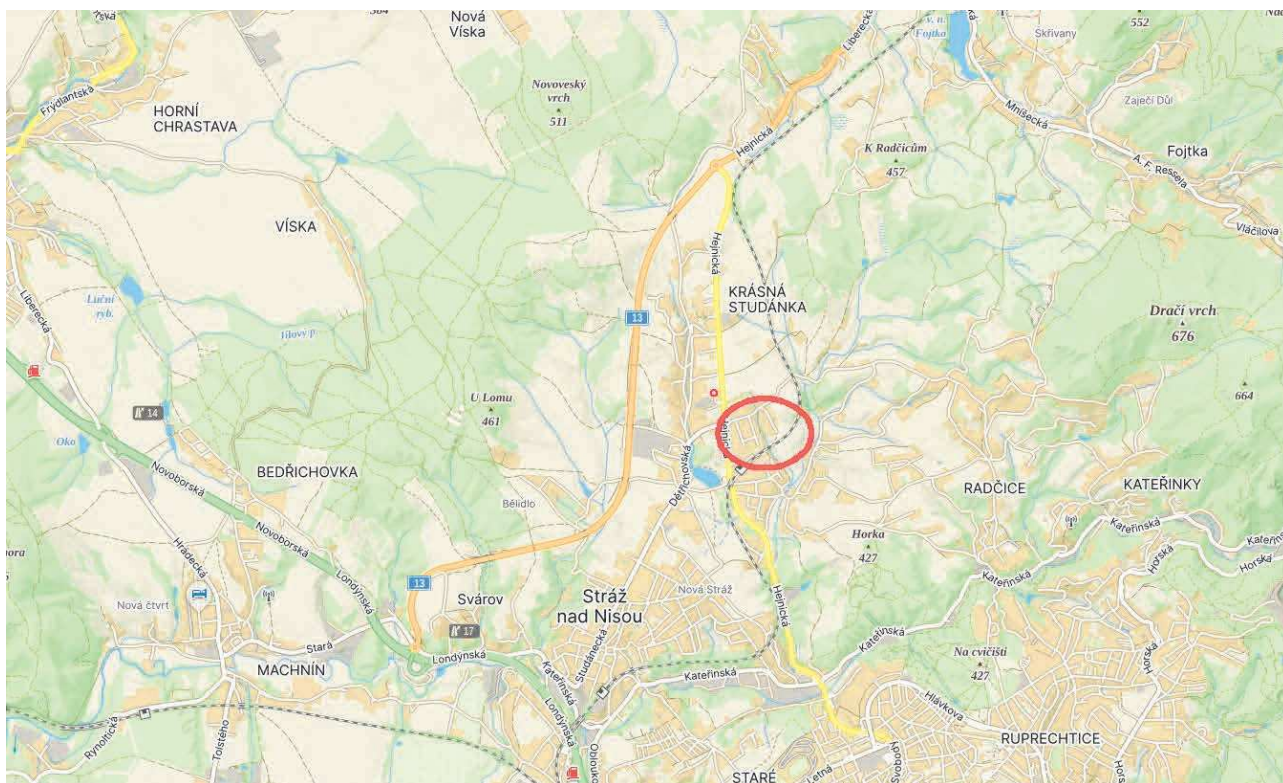
Posouzení je provedeno na základě podkladů:

- situační návrh / dispozice navržené zástavby
- mapové všeobecné podklady
- katastrální mapa a informativní výpis dotčených pozemků
- fotodokumentace a rekognoskace stávajícího stavu
- výpis nehodovosti dle statistiky Policie ČR
- oborové vyhlášky a normy se zaměřením na ČSN 73 6110

Dále bylo v rámci zpracování této dokumentace provedeno zjištění dostupných podkladů mapujících stav dopravy v lokalitě, posouzení ve vazbě na platný územní plán města v dotčené lokalitě a provedení informativního, revidujícího zjištění dopravních intenzit na vybraných úsecích dotčených komunikací.

B Umístění a zjištění stávajícího stavu

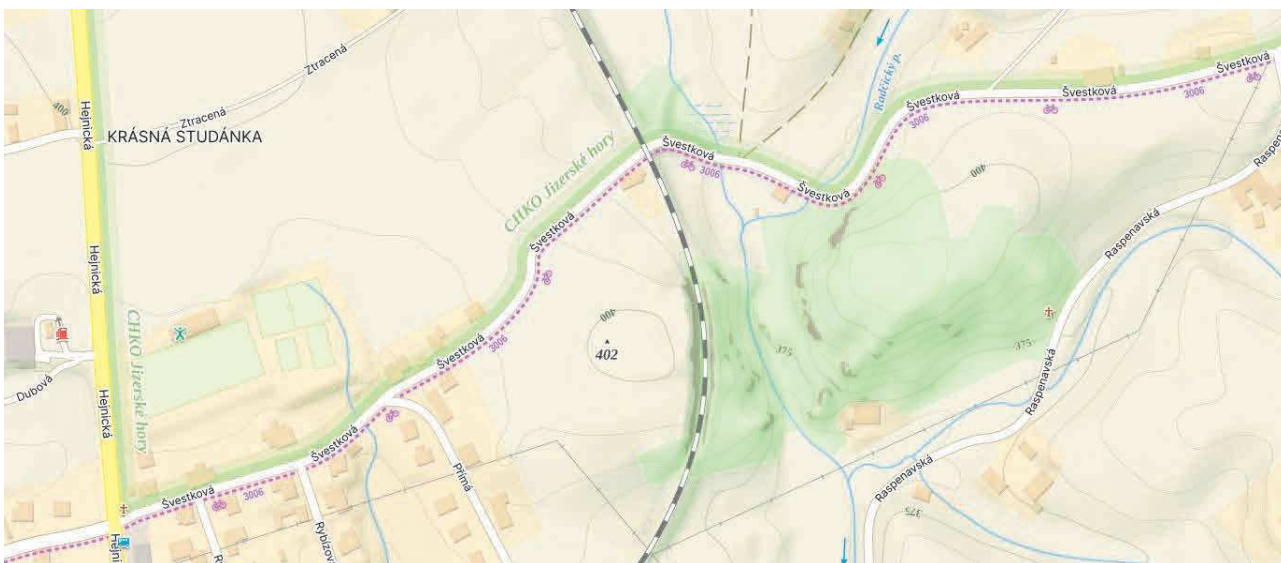
B.1 Situační umístění lokality



Umístění lokality v širších souvislostech



Umístění lokality v leteckém snímku s vyznačením páteřních komunikací



Mapový výřez ulice Švestkové

Jedná se o lokalitu při ulici Švestkové v Liberci – Krásné Studánce. Samotná lokalita (vyjma obchodně skladových prostor při původní sil. I/13) je dle výše situačně zobrazeného rozsahu zastavěna převážně objekty pro rodinné bydlení, případně rekreaci. Samotná zástavba je prakticky z dopravně provozního řešení napojena pouze na ulici Švestkovou (bez úvahy průjezdnosti komunikace), která je napojena na původní sil. I/13 (dostatečně kapacitní, obousměrná, dvoupruhová komunikace v současné době v řízení převodu vlastnictví z ŘSD ČR na Liberecký kraj s předpokládanou správou KSSLK p.o.).

B.2 Zjištění dopravně stavebního a provozního stavu

Dopravně stavební stav

Z pohledu potřeb zjištění a posouzení stavebního stavu je posuzována pro oblast zásadní ulice Švestková od napojení na ulici Hejnickou (páteří nadřazená komunikace bez potřeb posouzení).

Zařazení komunikace dle ČSN 73 6110 do kategorie MO 1k – jednopruhová, obousměrná místní komunikace s V_{max} 30 km/hod.. Výhybny zajištěny v místech křižovatek, dále s možností využití napojení a vjezdů – viz. Posouzení níže. Šířka asfaltobetonového poježděného pásu je v rozmezí 3,25 – 3,75m (vyjma lokálních rozšíření). Chodníky neprovedeny – pohyb pěších je řešen v rozsahu zpevněného poježděného pásu a nezpevněných krajnic. Odvodnění řešeno podélným a zejména příčným sklonem komunikace do nezpevněných krajnic s následným vsakem, případně přetokem do okolního, nezpevněného a úsekově zatravněného terénu.

Komunikace zajišťuje dopravní obslužnost přímo přilehlé lokality a ačkoli se jedná o komunikaci průjezdnou, s ohledem na vzdálenosti od zástavby k napojení na nadřazené a kapacitní komunikace je nutné její posouzení ve vazbě na přilehlou zástavbu jako slepé, prakticky neprůjezdné ulice (průjezdnost dále uvažována pouze jako rezervní pro případ vyjímečných událostí – případné bodové uzavírky apod.).

Fotodokumentace stávajícího stavu vč. popisu a určení výhyben – dále viz mapový zákres níže:



Pohled na napojení ulice Švestkové na kapacitní ulici Hejnickou – v místě napojení rozšíření komunikace na š. Více než 5,5m – vhodné provedení s ohledem na zajištění vyhnutí vozidel z vedlejší ulice se zhoršením vlivem přímo přilehlého napojení areálu parkingu / obchodu. Rozhledové poměry napojení vedlejší komunikace vhodné a vyhovující pro STOP (s výraznou rezervou), pro stávající osazení značení „Dej přednost v jízdě“ zjištěn nevyhovující rozhled v křižovatce (v rozhledových poměrech pro stávající značení poštovní schránky, vzrostlá vegetace, oplocení okolních soukr. Pozemků) – doporučená změna osazení značení v místě napojení ze Švestkové ulice (nahrazení značky dej přednost v jízdě za STOP) a osazení zónového značení nebo omezení rychlosti na max 30 km/hod.



Zúžení profilu komunikace na základní š. 3,25m na poježděném pásu za rozšířením v místě napojení (vyhnutí vozidel), napojení okolních vjezdů, dohled k následným vjezdům



Dohled od předchozího foto s následným napojením ulice Rybízové – vpravo. Místo napojení v rozšíření vyhovujícím vyhnutí i SNA uvažováno jako výhybna



Dohledové foto od napojení z ulice Rybízové (prvního napojení od napojení na Hejnickou) – provedení napojení RD / vjezdů a zobrazení celkové volné šířky uličního prostoru (5-6m)



Druhé napojení ulice Rybízové ve směru od Hejnické – rozšíření v místě napojení možné uvažovat jako výhybnu, dohledové vzdálenosti vyhovující, dostatečné



Výškově nejnižší místo komunikace (křížení se stálou vodotečí) v dohledu od výše uvedeného druhého napojení ulice Rybízové, následné výškové stoupání a napojení ulice Přímé – místo napojení v parametru výhybny



Napojení ulice Přímé se zjištěním minimálního až nulového rozhledu výjezdu z Přímé na Švestkovou (i při zastavení vozidla nutný vjezd do profilu průjezdu Švestkové – jedná se o zjištěnou provozní závadu s možností zlepšení například osazení, dopravního zrcadla zlepšujícího rozhled vpravo z Přímé)



Stav ulice Švestkové od napojení ulice Přímé s napojením okolních pozemků – z pohledu profilu komunikace dostatečná šířka zpevněného pásu se zúženou krajnicí po levé straně dle směru foto, dobrá dohlednost



Stav ulice Švestkové na konci souvislé přilehlé zástavby rodinnými domy (vpravo navazuje prostor s navrhovanou doplňující zástavbou)



Stav ulice Švestkové za souvislou zástavbou – klesání k železničnímu přejezdu a dále navazující napojení spádové oblasti – viz. Situace níže



Zákres zjištěných výhyben v místech napojení vedlejších komunikací v prostoru souvislé navazující zástavby – vyhovující v dostatečných vzdálenostech 80-100m a dohledové vzdálenosti, mezi zakreslenými místy další reálné možnosti vyhnutí vozidel v místech vjezdů a napojení pozemků – viz. Foto. V prosotru – pokračování ulice Švestkové mimo zobrazenou souvislou zástavbu prakticky bez provedených výhyben – vyhnutí vozidel s přejezdem nezpevněné krajnice nebo částečným přejezdem okolního navazujícího zatravněného pozemku.

V rámci zjištění stavebního stavu komunikace je konstatováno:

- z pohledu šířkového je pojižděný asfaltobetonový pás vyhovující uvedené kategorii komunikace, nezpevněné krajnice v minimálním rozsahu až na bodové omezení (vliv oplocení, návaznosti vjezdů apod.) provedeny*
- prohlídka stavu byla provedena 13 a 14.2.2024 (viz. Foto) v deštivém počasí se sledováním odtokových poměrů. Ty lze hodnotit jako dostačující, kdy odtok z komunikace je zpravidla zajištěn vyjma nejnižšího místa (viz. Foto s křížení s vodotečí) kde se vlivem nánosů na krajnicích tvoří kaluže (snížené zajištěné odtoku)*
- samotný stavební stav komunikace – pojižděného asfaltobetonového pásu je velmi dobrý – komunikace prošla v nedávné době pravděpodobně opravou – celoplošnou obnovou minimálně obrusné asfaltobetonové vrstvy*

Zjištěné možnosti vyhnutí vozidel a výhyben (viz. Popis výše u jednotlivých foto) jsou dostatečné a vyhovující ČSN 73 6110 v úseku navazující souvislé zástavby. V úseku ulice Švestkové za hranicí okolní souvislé zástavby nejsou výhybny a možnosti vyhnutí vozidel řešeny a stav je normově nevyhovující.

Ostatní zjištěné nedostatky (viz. Popis u jednotlivých foto) popsány níže ve zjištění provozního stavu komunikace.

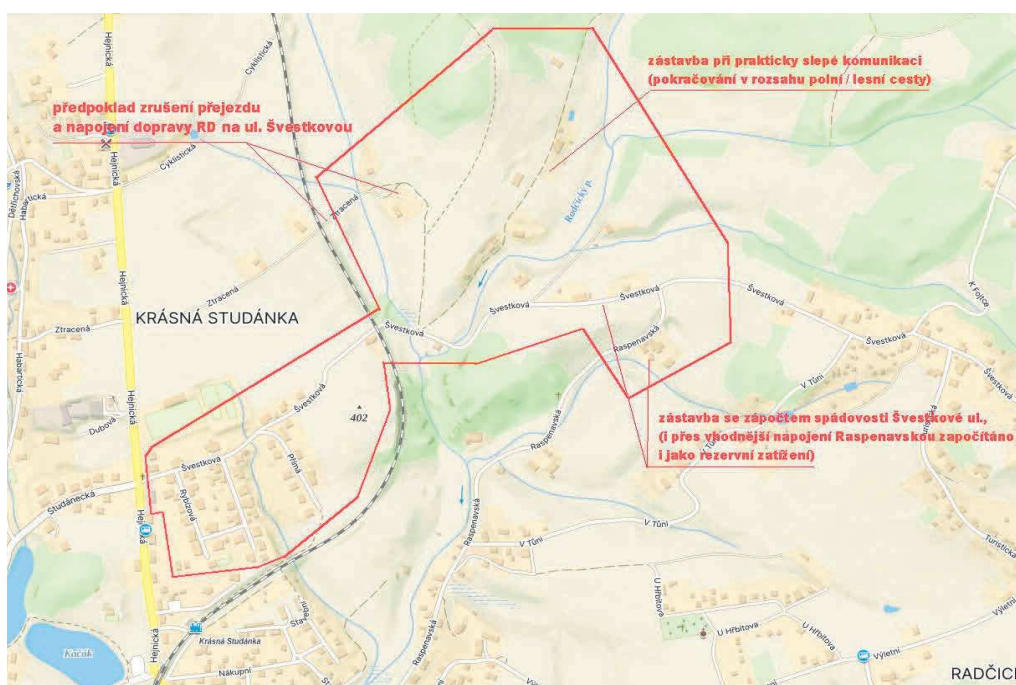
Z pohledu dopravně provozního bylo zjišťováno:

- stav z pohledu odpovídajícího osazenému a provedenému dopravnímu značení
- stav z pohledu dopravního využití komunikace – posouzení zatížení a dopravní intenzity vůči normovým hodnotám pro danou kategorii komunikace

Z pohledu stávajícího dopravního značení vůči zjištěnému stavebnímu stavu (viz. Popis výše) bylo zjištěno:

- vodorovné dopravní značení neprovedeno (bez negativního provozního dopadu)
- snížení maximální rychlosti nebo jiné dopravně provozní zklidnění neprovedeno a rychlost je prakticky udána šířkovými poměry komunikace (30 km/hod.) - s ohledem na úseky delší než 100m s dobrou dohledností s rizikem překračování této rychlosti a bezpečnostním rizikem ve vztahu k napojení okolních pozemků
- v místě napojení ulice Švestkové na kapacitní páteřní ulici Hejnickou osazeno značení P4 „Dej přednost v jízdě“ i přes nevyhovující rozhledové poměry dle ČSN 73 6102 (zábrany v rozhledu tvoří poštovní schránky, vzrostlá vegetace, oplocení okolních soukromých pozemků aj.)
- v místě napojení ulice Přímé na ulici Švestkovou (šikmé napojení bez stávajícího určení předností pomocí dopravního značení) je nedostatečný rozhled z Přímé vpravo na Švestkovou a to i při zastavení vozidla (nutné zastavení již částečně v jednoruhovém profilu pojižděného pásu ulice Švestkové)

Z pohledu kapacitního zatížení bylo provedeno zjištění ze stávající (a možné navazující) zástavby dle níže provedeného určení:



Zákres spádového území dotčeného úseku ulice Švestkové včetně rozsahu zástavby s budoucím předpokladem spádovosti (při zrušení železničního přejezdu a přepojení stávajících dotčených objektů)

Stávající stav v rozsahu spádovosti úseku ulice Švestkové:

- celkem 53 rodinných domů (z toho 3 x v řízení, nerealizované), tj. 53×2 (počet vozidel / RD) $\times 1,1$ (rezerva a návštěvnost s obsluhou území) $\times 2$ (průjezdů na vozidlo) = 234 průjezdů / den v rozsahu spádovosti dle výše uvedeného zákresu

- nutný zápočet 10-ti letého výhledu s nárůstem stupně automobilizace $234 \times 1,22 = 286$ budoucích výpočtových průjezdů / den

Zjištěná hodnota je porovnávána s normovým stavem – maximální výpočtovou hodnotou kapacity dotčeného úseku ulice Švestkové v určení:

- maximální povolená zátěž typu komunikace 500 průjezdů / den bez snížení vlivem provedení stavebního i provozního stavu

- dále započítány koeficienty – pohyb pěších v prostoru pojižděného a užitného pásu (bez provedení chodníku) – 0,95, stav výhyben a možností vyhnutí vozidel dobrý pro OA a snížený pro SNA – 0,98, stav dopravního značení snižující bezpečnost komunikace – v současné době s ohledem na výše popsané zjištění 0,92 (parametr s možností jeho odstranění úpravou dopravního značení), tj. $500 \times 0,95 \times 0,98 \times 0,9 = 419$ průjezdů / den na stávající stav (s možností vyrušení koeficientu 0,9 při odstranění zjištěných nedostatků z dopravního značení a určení stávající limitní hodnoty na 465 průjezdů / den)

Na základě zjištění stávající dopravní intenzity (max. 234 průjezdů/den) a výhledové ze stávající zástavby v 10-ti letém výhledu (286 průjezdů/den) je konstatováno, že dopravní intenzita vyhovuje normové kapacitě řešeného úseku ulice Švestkové v rozsahu přilehlé zástavby (419 průjezdů / den) bez potřeb dalšího řešení vyvolaných z dopravního zatížení.

B.3 Vlastnické vztahy

Vlastnické vztahy / poměry byly zjištěny dle portálu www.cuzk.cz – dle nahlížené do katastru nemovitostí s informativním výpisem vlastnictví pozemku.

Nadřazená páteřní komunikace – ulice Hejnická (sil. I/13) je v dotčeném úseku na pozemku ve vlastnictví Ředitelství silnic a dálnic ČR (probíhající jednání s Libereckým krajem o převedení na sil. II. Třídy).

Ulice Švestková byla majetkově zjišťována v rozsahu od napojení na ulici Hejnickou po železniční přejezd umístěný v uvedeném směru za koncem stávající i plánované zástavby v lokalitě při ulici Švestkové. Vlastníkem pozemku a komunikace je Statutární město Liberec, který je i správcem tohoto pasportizovaného úseku místní komunikace.

Parcelní číslo:	1191/1
Obec:	Liberec [563889]
Katastrální území:	Krásná Studánka [673641]
Číslo LV:	554
Výměra [m ²]:	32543
Typ parcely:	Parcela katastru nemovitostí
Mapový list:	DKM
Určení výměry:	Ze souřadnic v S-JTSK
Způsob využití:	silnice
Druh pozemku:	ostatní plocha



Sousední parcely

Vlastníci, jiní oprávnění

Vlastnické právo	Podíl
Česká republika	
Příslušnost hospodařit s majetkem státu	Podíl
Ředitelství silnic a dálnic s. p., Na Pankráci 546/56, Nusle, 14000 Praha 4	

Parcelní číslo:	1203/1
Obec:	Liberec [563889]
Katastrální území:	Krásná Studánka [673641]
Číslo LV:	1
Výměra [m ²]:	2044
Typ parcely:	Parcela katastru nemovitostí
Mapový list:	DKM
Určení výměry:	Ze souřadnic v S-JTSK
Způsob využití:	ostatní komunikace
Druh pozemku:	ostatní plocha



Sousední parcely

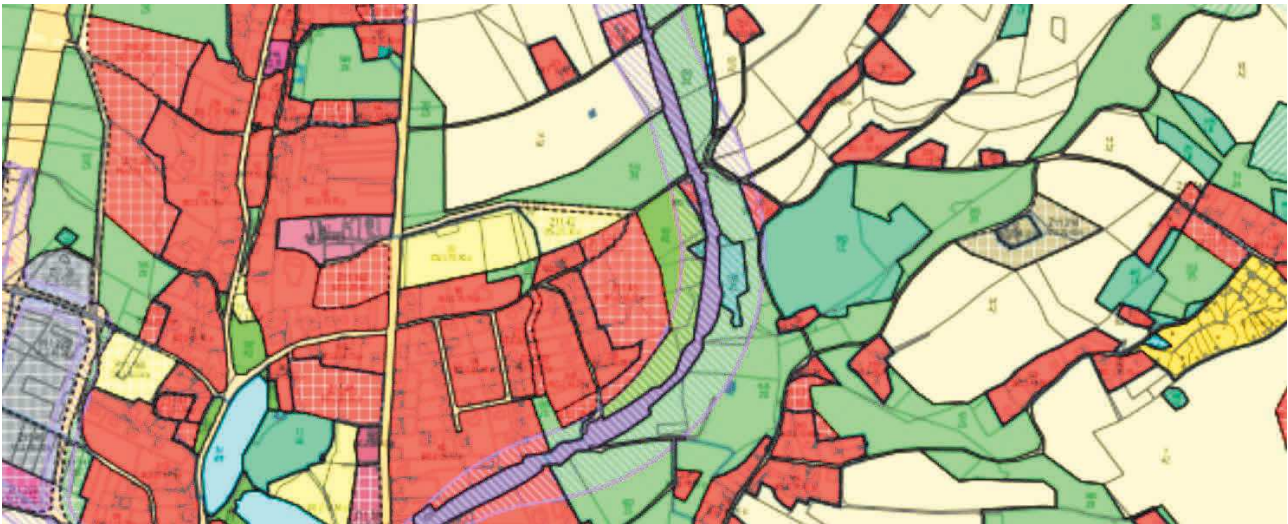
Vlastníci, jiní oprávnění

Vlastnické právo	Podíl
STATUTÁRNÍ MĚSTO LIBEREC, nám. Dr. E. Beneše 1/1, Liberec I-Staré Město, 46001 Liberec	

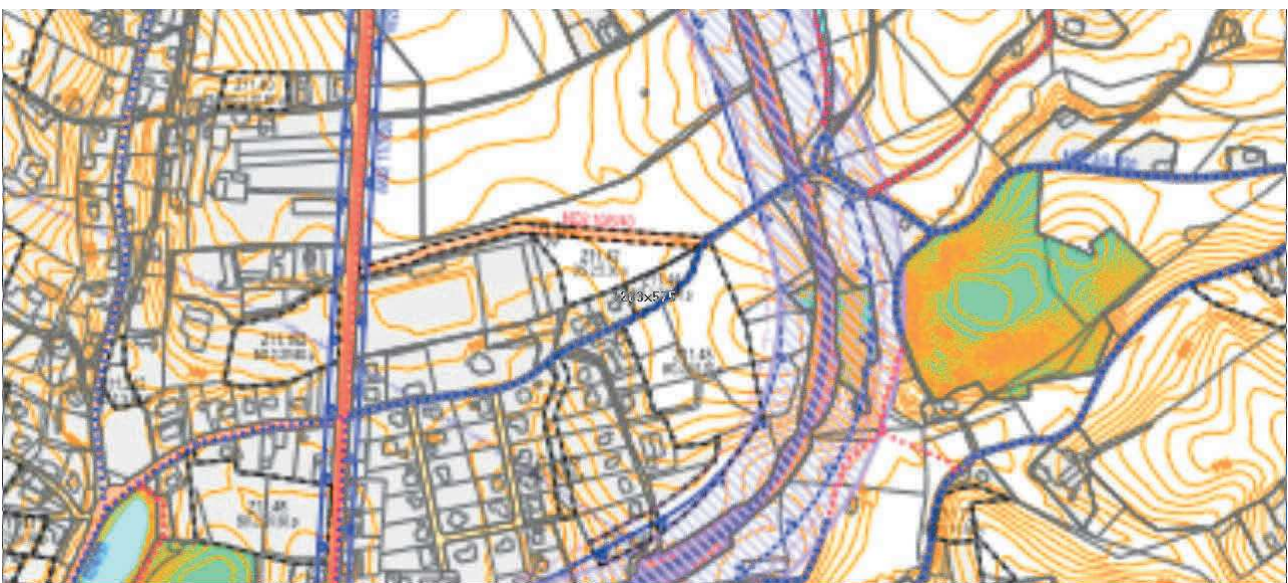
Informativní výpisy uvedených pozemků páteřní silnice – ulice hejnické a dotčené, posuzované ulice Švestkové v řešeném úseku

B.4 Vztah k územnímu plánu města, dopravní výhled

Z pohledu územního plánování – platného územního plánu Statutárního města Liberce byla zjišťována možnost rozšíření zástavby ve spádové oblasti ulice Švestkové a případné související úpravy v lokalitě ve vazbě na změny zejména dopravní intenzity v ulici Švestkové. Dále bylo zjišťováno celkové, výhledové dopravní řešení v oblasti s případným přeřešením nebo doplněním zejména místních komunikací s vazbou na stávající dopravní stav.



Výřez z hlavního výkresu územního plánu Statutárního města Liberce pro dotčenou lokalitu



Výřez z výkresu dopravy územního plánu Statutárního města Liberce pro dotčenou lokalitu

Z pohledu zjištění a vazbě vůči územnímu plánu je konstatováno:

- v severní části stávající souvislé zástavby vázané na ulici Švestkovou jsou plochy určené k doplnění a ucelení zástavby – pro rodinné bydlení (návrh i obsahem posouzení viz. Niže)*
- na severu od ucelené zástavby vázané na ulici Švestkovou je dle územního plánu navržena místní komunikace zajišťující možné zokruhování dopravy v prostoru a zejména pro zajištění dopravního přístupu a napojení ploch plánovaných / vedených v územním plánu jako sportoviště*

Je tedy zjištěno, že vůči ulici Švestkové ul. Dle územního plánu v posuzovaném úseku je umožněno provést částečnou novou zástavbu pro rodinné bydlení. Dále je předpokládáno s doplněním výstavby sportoviště, to je však vázáno s provedením nové propojky zajišťující možné dopravní zokruhování lokality – napojení v širších vztazích.

B.5 Zjištění nehodovosti v lokalitě

V rámci zjištění nehodovosti bylo provedeno posouzení napojení / křižovatky ul. Hejnická a Švestková a dále úsek ulice Švestkové v rozsahu stávající souvislé okolní zástavby (řešený úsek).

Použita statistika Policie ČR v období posledních 10-ti let.

Období: 31.1.2014 až 31.1.2024

Území: 50.80415 15.03657,50.80373 15.03665,50.80386 15.03735,50.8022 15.03806,50.80245 15.03999,50.80302 15.04155,50.80359 15.04244,50.80569 15.0418,50.80571 15.04092,50.80502 15.03963,50.80415 15.03657



Odkaz na mapu: nehody.cdv.cz/statistics.php?h=27dk

Všeobecný přehled

	Počet nehod	Počet osob
Usmrceni	0	0
Těžké zranění	0	0
Lehké zranění	1	1
Bez zranění	2	
Celkem	3	

Nehody podle druhu

Druh nehody	Počet nehod	Usmrcené osoby	Těžce zraněné osoby	Lehce zraněné osoby
Srážka s jedoucím nekolejovým vozidlem	2	0	0	1
Srážka s lesní zvěří	1	0	0	0

Nehody podle hlavní příčiny

Hlavní příčina	Počet nehod	Usmrcené osoby	Těžce zraněné osoby	Lehce zraněné osoby
řidič se plně nevěnoval řízení vozidla	1	0	0	0
Nezaviněná řidičem	1	0	0	0
Proti příkazu dopravní značky DEJ PŘEDNOST	1	0	0	1

Ve zjišťovaném období v dotčené lokalitě byly zjištěny celkem 3 dopravní nehody. Dvě dopravní nehody byly zjištěny v křižovatce ulic Švestková x Hejnická a jednalo se:

1 x srážka s lesní zvěří (bez zavinění řidiče, bez zranění)

1 x při výjezdu z ulice Švestkové, zavinění řidičem motorového vozidla – nerespektování značky DEJ PŘEDNOST (značky s výše uvedeným zjištěním absence normových rozhledů), se zraněním

třetí zjištěná nehoda byla v průběhu ulice Švestkové, bez zranění s příčinou, kdy se řidič nevěnoval dostatečně řízení vozidla (stav komunikace dobrý, denní podmínky bez zhoršujících vlivů).

Na základě zjištění nehodovosti je konstatováno, že nehodovost ve sledované lokalitě je nízká. Pro eliminaci se jako vhodné jeví zvýšení potřeby / příkazu na omezenou rychlost na Švestkové ulici a ve vazbě na nehodu se zraněním v křižovatce ulic Hejnická x Švestková dle výše popsaného zjištění změna dopravní značky z DEJ PŘEDNOST na STOP (pro STOP vyhovující rozhledy).

C Návrh a posouzení dopravního řešení

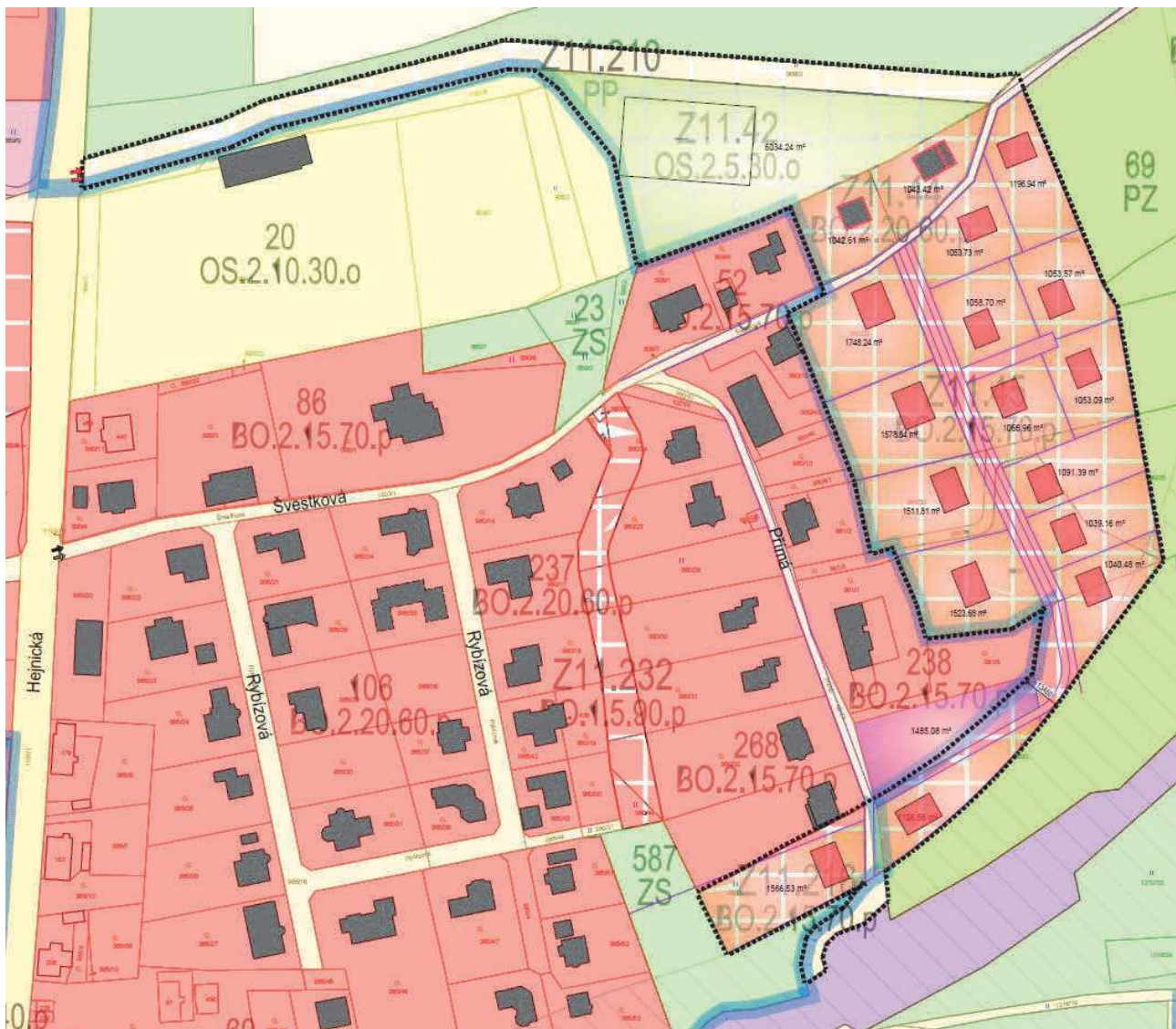
C.1 Umístění a návrh plánované zástavby

V rámci návrhu zástavby - Územní studie ÚS17 – lokalita Krásná Studánka – Švestková je proveden návrh dostavby v lokalitě ucelené zástavby při ulici Švestkové odpovídající platnému územnímu plánu Statutárního města Liberce v rozsahu:

- 3 rodinné domy s napojením přímo na ulici Švestkovou
- 12 rodinných domů napojených na novou, plánovanou komunikaci napojenou na ulici Švestkovou
- 2 rodinné domy napojení na ulici Rybízovou, případně na lokálně zokruhovanou novou komunikaci s napojením Švestková x Rybízová

Celkem se jedná o návrh zástavby o 17 rodinných domů – viz. Situace návrhu níže.

V prostoru určeného dle územního plánu pro sportoviště a novou komunikaci (severní prostor od navrhované zástavby) není v této fázi uvažováno s vybudováním sportoviště – prostor bez nynějšího plánovaného zásahu. Z pohledu provedení nové komunikace dle územního plánu v místech severně u ploch sportovišť není uvažováno (nebude-li vyžadováno potřebou zkapacitnění stávající komunikace) a samotná severní komunikace dle územního plánu by byla v budoucnu budována ve vazbě na provedení sportoviště.



Výřez návrhu dostavby lokality rodinnými domy vč. zákresu návrhu nové místní komunikace a dopravního koncepčního návrhu

C.2 Potřeby a zajištění dopravy v klidu

V současné době je pro stávající zástavbu při ulici Švestkové řešena doprava v klidu mimo uliční prostor u jednotlivých objektů (pro rodinné bydlení). Jedná se o parkingsy za samostatně provedenými vjezdy a sjezdy (zpravidla za branou a oplocením konkrétního soukromého pozemku) v kombinaci s částečným parkingem za krajnicí místní komunikace (opět na soukromých pozemcích). S ohledem na provedení ulice Švestkové je nutné zachování tohoto režimu parkingu mimo prostor stávající komunikace.

V rámci návrhu dostavby v lokalitě vč. řešení nového úseku komunikace napojené na ulici Švestkovou není v této fázi návrhu řešeno případné parkování ani v rozsahu návštěvnického stání. Obecně je předpokládáno řešení potřeb dopravy v klidu mimo stávající Švestkovou ulici vč. nového navrženého úseku komunikace a to na pozemcích při navržených rodinných domech. Jako vhodné a možné se jeví řešení zajištění vázaných stání na RD v prostoru mimo veřejný prostor komunikace, samotný nový úsek komunikace

však řešit stavebně tak, aby umožňoval zajištění potřebného počtu návštěvnických míst.

C.3 Posouzení provozních dopadů výstavby na stávající síť

Pro navrženou zástavbu rodinnými domy je počítáno s potřebou dopravy / pojezdů v rozsahu:

- 17 rodinných domů s předpokladem plochy nad 100m², tj. 2 vozidla / 1 RD, celkem 34 vozidel
- v maximálním zatížení předpokládáno s 10-ti % návštěvnických pojezdů a obsluhy, tj. 2 vozidel

Celkem se jedná o 36 vozidel, tj. 72 průjezdů / den pro současný stav, při předpokladu nárůstu automobilizace za období 10-ti výhledových let se tato hodnota zvyšuje na max. 88 průjezdů / den.

Dle výše uvedených zjištění je v posuzovaném úseku ulice Švestkové maximální normová kapacita 419 průjezdů / den s možností zvýšení této hodnoty na 465 průjezdů / den při úpravách dopravního značení (odstranění stávajících zjištěných nedostatků vč. jejich negativní opory dle zjištění nehodovosti).

V současné době dle výše provedeného výpočtu je dopravní zatížení v řešeném úseku ulice Švestkové (v místě maxima u napojení na ulici Hejnickou) 234 průjezdů / den v obou směrech, při započítání zvýšení na stávající zástavbu za dobu 10-ti let se tato hodnota zvýší na 286 průjezdů.

Z uvedeného zjištění a výpočtu je konstatováno, že provedením navržené zástavby rodinných domů nedojde k navýšení dopravní intenzity nad normový stav v ulici Švestkové a to ani při předpokládaném navýšení dopravní zátěže vlivem nárůstu automobilizace za dobu 10-ti letého výhledu (hodnota se dostane na 384 průjezdů / den).

Výše uvedené zjištění a posouzení je provedeno pro navrženou zástavbu rodinných domů, nikoli pro případné související sportoviště dle určení ploch dle územního plánu. S ohledem na absenci návrhu sportoviště není nyní možné určení potřeb dopadů na dopravní síť, ale lze předpokládat, že v případě dostavby prostoru sportovištěm bude z pohledu dopravy nutné vybudování „severní“ propojovací komunikace dle návrhu dopravy v územním plánu Statutárního města Liberce.

D. Závěr

V rámci zpracování dopravního řešení akce „Územní studie ÚS17 – lokalita Krásná Studánka – Švestková“ je konstatováno:

Z pohledu dopravně stavebního:

- v dotčeném úseku je ulice Švestková ve vyhovujícím stavebním stavu, bez potřeb

stavebních zásahů vyvolaných plánovanou výstavbou

- v rámci provádění stavebních prací, v časovém úseku s pravidelným pojezdem stavební techniky a nákladních vozidel bude úsek ulice Švestkové monitorován s následným uvedením do původního stavebního stavu po dokončení stavebních prací. Samotná doprava během výstavby je možná pouze od napojení na ul. Hejnickou.

Z pohledu dopravně provozního:

- posuzovaný úsek ulice Švestkové je kapacitně dostačující a vyhovující pro navýšení dopravní intenzity vlivem výstavby plánovaných 17-ti rodinných domů a to s rezervou i pro 10-ti letý výhled

- v případě výstavby souvisejícího sportoviště dle územního plánu je nutné provedení dopravně provozního posouzení ve vztahu ke konkrétnímu návrhu sportoviště, který není v době zpracování této dokumentace znám (předpoklad nutnosti výstavby úseku nové propojovací komunikace pro sportoviště, bez přímé vazby na rodinné domy)

- v rámci předpokládaného navýšení dopravní intenzity v dotčeném úseku ulice Švestkové od navrhované výstavby po napojení na ulici Hejnickou byly nalezeny provozní závady – jedná se o potřebu změny dopravní značky P4 (dej přednost) za P6 (STOP) na výjezdu z ulice Švestkové na Hejnickou (ve vazbě na potřebu zajištění rozhledů dle ČSN 73 6102 a zároveň se zjištěním příčiny nehody) a dále potřebné zvýraznění / provedení omezení maximální možné rychlosti v lokalitě – navrhované určení ZÓNY 30. Tyto úpravy a doplnění dopravního značení budou provedeny při jakémkoli navýšení dopravní intenzity v lokalitě (projektové zpracování je předpokládáno v rámci zpracování návrhu dopravního řešení v následných stupních projektové dokumentace)

- dále bylo v rámci zjištění provozního stavu posuzovaného úseku ulice Švestkové zjištěno (mimo dopad vazeb posuzované výstavby rodinných domů) nedostatečné zajištění rozhledu vjezdu z ulice Příčné na Švestkovou – doporučeno osazení dopravního zrcadla (v případě vymezené Zóny 30)

Při splnění výše provedených podmínek je výstavba navrhovaných 17-ti rodinných domů s dopravním napojením pomocí stávající ulice Švestkové na ul. Hejnickou možná a v rámci tohoto dopravního zpracování nebyly nalezeny důvody znemožňující napojení s využitím Švestkové ulice. Podrobné projektové zpracování bude obsaženo v následném stupni dokumentace – dopravního řešení.

V Liberci, únor 2024,

J.Pivrnec

